

ELARI[®] KidPhone Fresh



Multilingual User Manual

EN / RU / UA / KZ

Contents

| | | |
|-----------|-------|----|
| EN | | 3 |
| RU | | 26 |
| UA | | 54 |
| KZ | | 77 |

ELARI[®] KidPhone Fresh

EN



User Manual

Contents

| | | |
|--------------|----------------------------------|----|
| I. | Introduction | 3 |
| II. | SIM card installation | 5 |
| III. | Application installation | 7 |
| IV. | Binding to smartphone | 9 |
| V. | Application description | 11 |
| VI. | Warnings | 16 |
| VII. | Main functions | 18 |
| VIII. | FAQ | 22 |
| IX. | Storage and transportation | 26 |
| X. | Rules of disposal | 26 |
| XI. | Lifetime | 27 |
| XII. | Manufacturing date | 27 |

I. Introduction

1. Product description:

KidPhone Fresh – 2G kids smartwatch-phone with GPS/A-GPS/LBS/Wi-Fi/GLONASS-tracking, voice calling capability and a SOS button.

KidPhone Fresh is designed to track your child's location as well as receive and return calls and messages.

Package contents:



KidPhone Fresh



USB charging cable

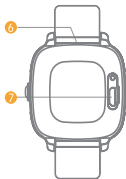


User manual



Warranty card

2. About the product:



- 1. Camera
- 2. Microphone
- 3. Display and the touch panel



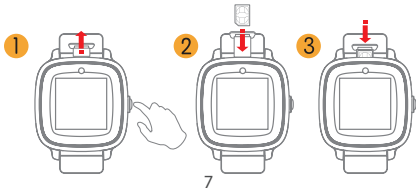
- 4. Speaker
- 5. Button
On/"Back"/SOS

- Push and hold for 3 seconds to turn on.
- Short press to turn the screen on/off
- Push and hold for over 3 seconds to activate SOS-signal
- Short press – "Back" button

- 6. SIM card slot
- 7. Charging port

II. SIM card installation

1. Turn the device off and remove the SIM card tray from the device.
2. Install the nanoSIM card into the tray with metal contacts facing up.
3. Plug the SIM card tray back into the SIM card slot.



Warning: if your SIM card requires a PIN code input, this feature should be deactivated before installing the SIM card into KidPhone Fresh.

Order of actions:

1. Install the SIM card into a phone.
2. Navigate to the SIM card settings.
3. Select the option to disable the PIN code input requirement.
4. Save the settings onto the SIM card.
5. Remove the SIM card from the phone and install it into KidPhone Fresh.

Make sure that SIM card can access the Internet, receive/send calls and messages. KidPhone Fresh works in 2G network (900/1800).

III. Application installation

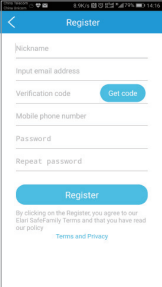
Application download

Find and install ELARI SafeFamily (free) in Google Play or App Store.
Or just scan the QR code for the Google Play or App Store link.



Registration process

- Open the ELARI SafeFamily app and click "Register".
- Input nickname and your email address.
- Input your mobile phone number.
Example: +X (country code) XX (operator code) XXXXXXX (subscriber number)
- Get registration code from email and input this code.
- Create password and repeat it.



The screenshot shows the 'Register' screen of the ELARI SafeFamily app. At the top, there is a blue header with a back arrow and the word 'Register'. Below the header are several input fields: 'Nickname', 'Input email address', 'Verification code' (with a blue 'Get code' button to its right), 'Mobile phone number', 'Password', and 'Repeat password'. At the bottom of the form is a large blue 'Register' button. Below the button, there is a line of text: 'By clicking on the Register, you agree to our ELARI SafeFamily Terms and that you have read our policy', followed by a blue link for 'Terms and Privacy'.

IV. Binding to smartphone

1. Install the SIM card into KidPhone Fresh (for further instructions check II).
2. Register in ELARI SafeFamily app (for further instructions check III).
3. Connect KidPhone Fresh to admin profile.

Scroll the menu to "Settings" and select "Binding Code", after that you can scan the QR code using the ELARI SafeFamily app and bind the clock to your smartphone.



Warning: the first user to scan the QR code is granted admin status. Other users can scan the QR code in the admin's app or the admin can add the users manually as the overseers.

d) Smartwatch profile editing: input the smartwatch's phone number, name of the child, a photo etc.

Warning: make sure to input the correct phone number including the country code.

e) When the pairing process finishes, the application will show the live location of the smartwatch on the map.

The screenshot shows a mobile application interface for editing a smartwatch profile. The title bar is blue and says "Information". Below it are several input fields, each with a label and a value or placeholder text, and a right-pointing chevron icon. The fields are: "Image" with a plus sign icon; "Phone number" with the placeholder "input device phone num"; "Nickname" with the placeholder "input nickname"; "D.O.B" with the placeholder "Select date"; "Gender" with the value "Male"; "Height" with the placeholder "Height"; "Weight" with the placeholder "Weight"; and "Grade" with the value "Grade 1". At the bottom of the form is a large blue button with the text "Complete".

| | |
|--------------|--------------------------|
| Image | + > |
| Phone number | input device phone num > |
| Nickname | input nickname > |
| D.O.B | Select date > |
| Gender | Male > |
| Height | Height > |
| Weight | Weight > |
| Grade | Grade 1 > |

Complete

V. Application description Home screen

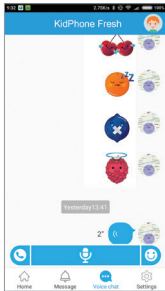
- Battery level indicator.
- Call button: press to make a call to the smartwatch.
- Contacts: edit the list of the contacts and family member, who can monitor the device.
- Application notifications.
- Change the device.
- Manual location request: press to manually request the live smartwatch location.



- Audio monitoring: select to make the smartwatch call a mobile number. Any sounds or notifications on the smartwatch's screen will be disabled.
- Pedometer: select to view the number of steps made by the child.

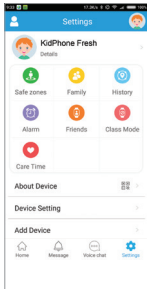
Voice chat

- Voice message button: hold the button to record the voice message, let go to send. Maximum duration of the voice message is 15 seconds
- Call button: press to make a call to the smartwatch
- Emoji: press the button and choose the emoji that will be sent to the smartwatch
- Voice messages: short press to listen to a message.



Settings

- System and profile settings
- Set the device info
- Set the Geofence, view the location history, set the alarms, friend list management, set the "Study" mode, set the smartwatch volume
- Tracker info: you can view IMEI code of the device, QR code and unpair the smartwatch from the app
- Tracker settings
- Add tracker



Binding the smartwatch to the app

Select the “Binding code” option from the menu. You will be able to scan the QR code with the ELARI SafeFamily app and bind the smartwatch to the smartphone.



VI. Warnings

1. Do not let small children and pets to play with KidPhone Fresh. The device contains small parts, which can cause harm.
2. KidPhone Fresh is water resistant. The device is protected from drips of water, rain, sweat, but the smartwatch should be removed before swimming or taking a shower.
3. Staying indoors, atmospheric conditions, as well as other signal distortion sources can harm the GPS tracking accuracy.
4. Keep away from fire and high temperatures.
5. Do not allow dust or dirt to enter the device.
6. Do not drop, hit or shake the device. Careless handling can lead to damage of the integrated board and mechanical parts.
7. Charger output must be: 5V 1A (included USB charging device).

8. Make sure to input the correct phone number including the country code. For example: + (country code) xxxxxxxxxx. Do not use symbols such as '(', ')', '-', ''.
9. KidPhone Fresh works on 2G networks. Photo sharing function, calls and automatic updates can consume a large amount of data. Choose the appropriate carrier plan and set the Wi-Fi passwords for frequently visited places.

VII. Main functions

Shutdown and reboot

Scroll through the screen to enter the “Settings” mode, and select “Shutdown” from the list.



Incoming and outgoing calls

- 1) Choose one contact to make a call. Click the power button to end the call.
- 2) Calls from the app to the smartwatch: choose the phone icon from the home screen of the app.



Voice chat

- 1) Navigate the screen to enter the “Voice chat”, select one of the contacts.
- 2) Press the microphone icon, hold it to record the message and let go to send. KidPhone Fresh can receive voice messages, emojis and stickers from the app, as well as send the voice messages, photos, emojis and stickers to the app.



3) Voice chat in the app: choose “Voice chat” and start chatting and exchanging stickers and emojis with KidPhone Fresh.

Warning: smartwatch support individual voice chat option (one message duration is limited to 15 seconds).

VIII. FAQ

Q: Which SIM card is required?

A: KidPhone Fresh works with nanoSIM cards that support 2G networks (900/1800).

Q: How long does the battery last in standby mode?

A: KidPhone Fresh battery capacity is 480 mAh. Actual working time varies based on the smartwatch's settings and the frequency of the location updates. KidPhone Fresh is rated for up to 72 working hours in standby mode.

Q: Are there any age requirements to use the KidPhone Fresh?

A: There are no age requirements, but the device is best suited to children between 3 to 12 years old.

Q: Are the materials that KidPhone Fresh made from safe?

A: All the materials used in the KidPhone Fresh production comply

with European standards.

Q: How should the smartwatch be cleaned?

A: Wipe the smartwatch with a wet cloth, add a bit of alcohol to clean any difficult to remove marks.

Q: Can KidPhone Fresh harm my child's health with radiation?

A: The KidPhone Fresh cell module's radiation level is much lower than the limit set by the European standard.

Q: Is KidPhone Fresh waterproof?

A: KidPhone Fresh is protected from sweat, drips of water, rain and can be briefly submerged into the water to a depth of up to 1 meter, however the device should be removed before swimming or taking a shower.

Q: The smartwatch is warming up during charging. Is that normal?

A: Yes, it is for this model.

Q: What should I do if QR code scan fails?

A: Repeat the scan in better lighting conditions, adjust the focus of your smartphone's camera to correctly focus on the QR code. Alternatively, you can input the pairing number manually. And also check the availability of Internet traffic and the ability of the SIM card to work in 2G networks.

Q: Is connection to the Internet required for the geo-positioning function to work?

A: Connection to the Internet is required to send the location data.

Q: Can the smartwach's battery explode when exposed to high temperature or during charging?

A: KidPhone Fresh is equipped with a safe and reliable helium polymer lithium ion battery, which is safer than the standard lithium battery used in many modern mobile devices. The helium polymer

lithium ion battery uses special colloidal electrolyte, which does not emit gas even if the liquid part of the battery is boiling, granting safety and eliminating the risk of an explosion. This type of battery has shown impressive results in all kinds of safety tests, including the heating, poking and hitting. However, you should not carry out any tests yourself.

IX. Storage and transportation

The device should be stored in dry, ventilated storage spaces with the temperature ranging from -30°C to 50°C and humidity from 15 to 85 % (without condensation). Whilst storing and transporting, the handling markings printed on the box should be followed. Whilst transporting any hits and movement of the package in the transporting vehicle should be avoided.

X. Rules of disposal

After the end of its lifetime, the device should be utilized according to norms, rules and ways that are established in the place of utilization. The accurate information regarding utilization can be found from the appropriate government sources, according to the country of your residence. Manufacturer and authorized person of the manufacturer relieve themselves of responsibility from the possible harm

caused by the incorrect usage of the device or not following the operating rules, setting up the device, intentional or careless actions, as well as any events related to weather or man-made force majeure circumstances.

XI. Lifetime

Warranty: 1 year

Lifetime: 2 years

XII. Manufacturing date

Date of manufacturing is printed on the box

XIII. Technical specifications

| | |
|-----------------------|-----------------------------|
| Model..... | KP-F |
| Geolocation | Wi-Fi/GLONASS/GPS/A-GPS/LBS |
| SIM card type | nanoSIM |
| Water protection..... | IP67, water resistant |
| Display | 1.3" (240 x 240) |
| Net weight | 42.3 g |

The device is IP67 rated and water will not cause damage in case of submersion. However, the device is not intended to be used under water or to be continuously submerged in water.

In order to avoid damage and to ensure the continuous functioning of the device, we recommend the following:

- In case of submersion, remove the device from the water immediately, switch it off and clean with a dry cloth;

- Do not submerge the device again and avoid further submersion if possible;
- Do not submerge the device into salt water.

The manufacturer holds the right to change the construction, included accessories and contents of the box, or the manufacturing technique without any notice in order to improve any properties of the device, given that this does not void any quality standards and laws of the country of manufacturing/transit/sale.

ELARI® KidPhone Fresh

RU



Краткое руководство
пользователя

Содержание

| | | |
|--------------|---------------------------------|----|
| I. | Знакомство с продуктом..... | 32 |
| II. | Установка SIM-карты..... | 34 |
| III. | Установка приложения..... | 36 |
| IV. | Подключение к смартфону..... | 38 |
| V. | Описание приложения..... | 40 |
| VI. | Предупреждения..... | 45 |
| VII. | Основные функции..... | 47 |
| VIII. | FAQ..... | 51 |
| IX. | Транспортировка и хранение..... | 55 |
| X. | Правила утилизации..... | 55 |
| XI. | Срок эксплуатации..... | 56 |
| XII. | Дата изготовления..... | 56 |
| XIII. | Технические характеристики..... | 57 |

I. Знакомство с продуктом

1. Описание продукта:

KidPhone Fresh – детские 2G часы-телефон с Wi-Fi/GPS/A-GPS/ ГЛОНАСС/LBS-трекингом, голосовыми вызовами и кнопкой SOS. KidPhone Fresh предназначен для отслеживания месторасположения ребенка, обмена звонками и сообщениями.

Содержимое упаковки:



KidPhone Fresh



USB-кабель
питания

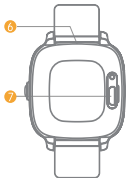


Краткое
руководство
пользователя

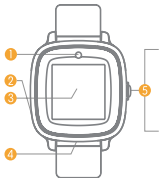


Гарантийный
талон

2. О продукте:



- 1. Камера
- 2. Микрофон
- 3. Дисплей и сенсорная панель



- 4. Динамик
- 5. Кнопка
Вкл./«Назад»/SOS

Нажмите и удерживайте в течение 3 секунд для включения

Короткое нажатие для Вкл./Выкл. экрана

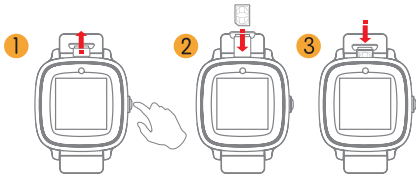
Нажмите и удерживайте более 3 секунд для активации сигнала SOS

Короткое нажатие – кнопка «Назад»

- 6. Лоток для SIM-карты
- 7. Порт для зарядки

II. Установка SIM-карты

1. Выключите устройство и вытащите лоток для SIM-карты из корпуса.
2. Затем вставьте nanoSIM-карту металлическими контактами вверх.
3. Вставьте лоток для SIM-карты обратно в корпус.



Примечание: если на вашей SIM-карте имеется запрос PIN-кода, то он должен быть отключен до установки в KidPhone Fresh.

Порядок действий:

1. Сначала вставьте SIM-карту в ваш телефон.
2. Перейдите в меню настроек SIM-карты.
3. Выберите опцию отключения запроса PIN-кода.
4. Сохраните эти настройки на SIM-карте.
5. Извлеките SIM-карту из телефона и вставьте в KidPhone Fresh.

Также убедитесь, что SIM-карта может подключаться к Интернету, принимать SMS, поддерживает голосовые вызовы.

KidPhone Fresh работает в сети 2G (900/1800).

III. Установка приложения

Скачивание приложения

Найдите и установите бесплатное приложение ELARI SafeFamily в Google Play или App Store.

Или отсканируйте QR-код для удобного перехода на Google Play или App Store.



Последовательность регистрации

- Войдите в приложение ELARI SafeFamily и выберите «Регистрация».
- Введите Имя и адрес вашей электронной почты.
- Введите номер вашего мобильного телефона (обязательно вносите номер телефона в международном формате +79XXXXXXXXX). Пример для России: +7 (код страны) 987 (код оператора) 1234567 (номер абонента) все вместе +79871234567 (без скобок, тире и других знаков кроме знака «+» в начале номера, знак «+» ставится долгим нажатием на 0).
- Введите регистрационный код, высланный на указанный адрес электронной почты.
- Придумайте пароль и повторите его.

10:26 2.19.16 8 9 79%

← Регистрация

Шаг 1: Ваше имя

Шаг 2: Введите email

Шаг 3: Введите ВАШ номер телефона

Шаг 4: Проверочный к...

Шаг 5: Придумайте пароль

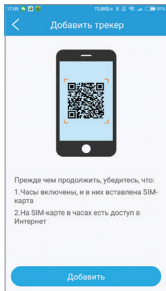
Шаг 6: Повторите пароль

Нажимая на Регистрация, Вы принимаете пользовательское соглашение

IV. Подключение к смартфону

1. Вставьте SIM-карту в KidPhone Fresh (подробнее см. II).
2. Зарегистрируйтесь в приложении ELARI SafeFamily (подробнее см. III).
3. Подключите часы KidPhone Fresh к профилю Администратора

Пролистайте меню до «Установки» и выберите «Код привязки», после чего вы сможете отсканировать QR-код с помощью приложения ELARI SafeFamily и привязать часы к вашему смартфону.

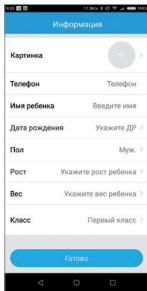


Примечание: пользователь, который отсканирует QR-код первым, становится администратором часов. Другие пользователи могут отсканировать QR-код в приложении Администратора, или он может добавить их самостоятельно в роли наблюдателей.

г) Заполнение профиля часов: добавьте номер телефона часов, имя ребёнка, изображение и т. д.

Примечание: обязательно введите правильный номер телефона с указанием кода страны.

д) Когда подключение завершено, приложение отобразит местоположение часов в режиме реального времени на карте.



| Информация | |
|---------------|------------------------|
| Картинка | <input type="text"/> |
| Телефон | Телефон |
| Имя ребёнка | Введите имя |
| Дата рождения | Укажите ДР > |
| Пол | Муж. > |
| Рост | Укажите рост ребёнка > |
| Вес | Укажите вес ребёнка > |
| Класс | Первый класс > |

Готово

V. Описание приложения

Домашний экран

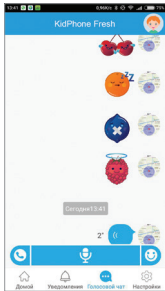
- Уровень заряда батареи
- Кнопка вызова: нажмите, чтобы позвонить на часы
- Уведомления приложения
- Сменить устройство
- Запрос координат вручную: нажмите на карту, чтобы запросить текущее местоположение часов



- Аудиомониторинг: нажмите, чтобы отправить на часы команду перезвонить на ваш номер. Звуковая индикация и уведомления на экране часов при этом будут отключены
- Шагомер: выберите, чтобы посмотреть количество шагов, пройденных ребёнком

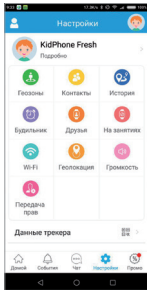
Голосовой чат

- Кнопка голосового сообщения: удерживайте кнопку для записи голосового сообщения, отпустите для отправки записи. Максимальная длительность одной записи: 15 секунд
- Кнопка вызова: нажмите, чтобы позвонить на часы
- Эмоджи: нажмите кнопку и выберите эмоджи, который будет отправлен на часы
- Голосовые сообщения: короткое нажатие для прослушивания записи



Настройки

- Настройки системы и профиля пользователя
- Настроить информацию об устройстве
- Настроить Геозоны, посмотреть историю местоположения, настроить будильники, управление списком Друзей, настроить режим На занятиях, настроить Геолокацию, настроить громкость часов
- Данные трекера: вы можете посмотреть IMEI устройства QR-код, а также отвязать часы от приложения
- Настройки трекера
- Добавить трекер
- Моя информация



Привязка часов к мобильному приложению

Листайте экран, чтобы войти в «Установки», выберите «Код привязки», после чего вы сможете отсканировать QR-код с помощью приложения ELARI SafeFamily и привязать часы к вашему смартфону.



VI. Предупреждения

1. Не позволяйте маленьким детям или животным играть с KidPhone Fresh. Продукт содержит мелкие детали, которые могут представлять опасность.
2. KidPhone Fresh являются водостойкими. Устройство защищено от брызг, дождя, пота, однако часы следует снять перед плаванием или душем.
3. Влияние атмосферы и другие источники помех могут снижать точность позиционирования по GPS.
4. Не подвергайте устройство воздействию высокой температуры.
5. Не допускайте попадание пыли или грязи в устройство.
6. Не роняйте и не бейте, не трясите устройство. Неосторож-

ное обращение может привести к нарушению целостности печатной платы или механических элементов.

7. Ток заряда должен составлять: 5В 1А (стандартное зарядное USB-устройство).

8. Убедитесь, что вы правильно ввели номер телефона, используя код страны. Например + 7xxxxxxxxxx. Не используйте символы типа '(,)', '-', ''.

9. KidPhone Fresh работают в сети 2G. Функции обмена фотографиями, звонка и автоматического обновления прошивки часов могут потреблять значительное количество интернет-трафика. Выберите тариф оператора и установите пароли сетей Wi-Fi для часто посещаемых мест.

VII. Основные функции

Выключение и перезагрузка

Листайте экран, чтобы войти в «Установки», выберите из списка «Выключение».



Входящие и исходящие звонки

- 1) Звонки с KidPhone Fresh на смартфон или другие KidPhone Fresh: листайте экран, чтобы войти в «Контакты». Выберите один контакт, чтобы сделать звонок. Нажмите кнопку питания для завершения вызова.
- 2) Звонки из приложения на часы-телефон: выберите иконку звонка на домашнем экране приложения.



Голосовой чат

- 1) Листайте экран, чтобы войти в «Голосовой чат», выберите один контакт.
- 2) Нажмите на иконку микрофона, удерживайте ее для записи голосового сообщения и отпустите для отправки. KidPhone Fresh могут получать голосовые сообщения, эмоджи и стикеры из приложения, а также отправлять голосовые сообщения, фотографии, эмоджи и стикеры в приложение.



3) Голосовой чат в приложении: выберите «Чат» и начните общаться и обмениваться стикерами и эмоджи с KidPhone Fresh.

Примечание: часы-телефон поддерживают индивидуальный голосовой чат (длительность одного сообщения не более 15 секунд).

VIII. FAQ

В: Какая SIM-карта необходима для KidPhone Fresh?

О: KidPhone Fresh работает с nanoSIM-картами с поддержкой работы в сетях 2G (900/1800)

В: Какое время работы в режиме ожидания KidPhone Fresh?

О: Емкость батареи KidPhone Fresh составляет 480 мАч. Время работы в режиме ожидания зависит от настроек часов и частоты обновления координат. Штатное время работы в режиме ожидания составляет до 72 часов.

В: Есть ли возрастные ограничения для использования KidPhone Fresh?

О: Возрастных ограничений нет, но часы предназначены в первую очередь для детей от 3 до 12 лет.

В: Безопасен ли материал, из которого сделаны KidPhone Fresh?

О: Все материалы, используемые в KidPhone Fresh, соответствуют европейским стандартам качества.

В: Как осуществляется чистка часов?

О: Протирайте часы влажной тканью, при серьезных загрязнениях – с добавлением спирта.

В: Влияет ли излучение модуля связи KidPhone Fresh на здоровье детей?

О: Излучение модуля связи KidPhone Fresh значительно ниже допустимых норм, предусмотренных европейским стандартом.

В: KidPhone Fresh водонепроницаемы?

О: KidPhone Fresh защищены от брызг, дождя, пота и могут быть кратковременно погружены в воду на глубину до 1 метра, однако их следует снять перед плаванием или душем.

В: Часы нагреваются при зарядке. Это нормально?

О: Да, для данной модели часов это нормально.

В: Что делать, если возникает проблема со сканированием QR-кода?

О: Повторите сканирование в условиях большей освещённости, выбрав оптимальный фокус при наведении камеры вашего смартфона на QR-код. Либо введите код привязки вручную. А также проверьте наличие интернет трафика и способность SIM-карты работать в сети 2G.

В: Требуется ли интернет-соединение для работы функции гео-позиционирования?

О: Подключение к Интернету необходимо для передачи местоположения.

В: Может ли батарея часов взорваться при воздействии высоких температур или при зарядке?

О: KidPhone Fresh оборудованы гелиевым полимерным литий-

ионным аккумулятором, более надёжным и безопасным в сравнении со стандартным литиевым, используемым в большинстве современных мобильных устройств. Гелиевый полимерный литий-ионный аккумулятор использует специальный коллоидный электролит, который не выделяет газ, даже если жидкостная составляющая батареи кипит, тем самым обеспечивая безопасность от взрыва. Данный тип батареи продемонстрировал отличные результаты в тестах на безопасность – в частности, на пробиение, нагревание и удары. Тем не менее, вы не должны проводить какие-либо тесты самостоятельно.

IX. Транспортировка и хранение

Продукция должна храниться в сухих, проветриваемых складских помещениях при температуре от -30°C до $+50^{\circ}\text{C}$ и влажности от 15 до 85 % (без выпадения конденсата). При транспортировке и хранении должны строго соблюдаться требования манипуляционных знаков на упаковке прибора. При транспортировке должны быть исключены любые возможные удары и перемещения упаковки внутри транспортного средства.

X. Правила утилизации

По истечении срока службы прибор должен подвергаться утилизации в соответствии с нормами, правилами и способами, действующими в месте утилизации. Подробную информацию по утилизации вы можете получить у представителя местного органа власти. Изготовитель и уполномоченное лицо изготовителя

снимают с себя ответственность за возможный вред, нанесенный данным прибором в случае, если это произошло в результате несоблюдения правил и условий эксплуатации, установки прибора, умышленных или неосторожных действий, а также в случаях. Вызванных природными или антропогенными форсмажорными обстоятельствами.

XI. Срок эксплуатации

Гарантийный срок: 1 год

Срок эксплуатации: 2 года

XII. Дата изготовления

Дата изготовления указана на упаковке

XIII. Технические характеристики

| | |
|---------------------------|-----------------------------|
| Модель | KP-F |
| Позиционирование | Wi-Fi/ГЛОНАСС/GPS/A-GPS/LBS |
| Тип SIM-карты | nanoSIM |
| Степень влагозащиты | IP67, влагозащищенные |
| Дисплей | 1.3" (240 x 240) |
| Вес нетто | 42.3 г |

Степень защиты от влаги IP67 – при кратковременном погружении вода не попадает в количествах, нарушающих работу устройства. Постоянная работа, а также нахождение устройства в погружённом режиме не предполагается.

Во избежание поломок и нарушения работы рекомендуется:

- при падении устройства в воду настоятельно рекомендуется незамедлительно достать его из воды, выключить и высушить корпус устройства с помощью мягкой ткани
- не допускать повторного погружения устройства в воду, а также не допускать погружения в солёную воду.

Производитель оставляет за собой право без предварительного уведомления покупателя вносить изменения в конструкцию, комплектацию или технологию изготовления изделия с целью улучшения его свойств, что не нарушает принятые на территории страны производства/транзита/реализации стандарты качества и нормы законодательства.

Сделано в Китае

ELARI® KidPhone Fresh

UA



Інструкція

Зміст

| | | |
|--------------|------------------------------------|----|
| I. | Знайомство з товаром | 32 |
| II. | Встановлення SIM-карти | 34 |
| III. | Встановлення додатку | 36 |
| IV. | Підключення до смартфона | 38 |
| V. | Опис додатку | 40 |
| VI. | Попереження | 45 |
| VII. | Основні функції | 47 |
| VIII. | FAQ | 51 |
| IX. | Транспортування і зберігання | 55 |
| X. | Правила утилізації | 55 |
| XI. | Термін експлуатації | 56 |
| XII. | Дата виготовлення | 56 |
| XIII. | Технічні характеристики | 57 |

I. Знайомство з пристроєм

1. Опис пристрою:

KidPhone Fresh – дитячий 2G годинник – телефон з GPS/A-GPS/LBS/Wi-Fi/ГЛОНАСС/-трекінгом, дзвінками і кнопкою SOS.

KidPhone Fresh призначені для відстеження місця розташування дитини, а також для обміну дзвінками і повідомленнями.

Вміст упаковки:



KidPhone Fresh



USB-кабель живлення

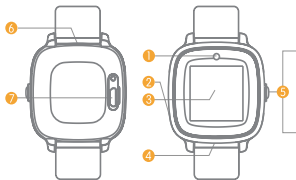


Інструкція



Гарантійний талон

2. Про пристрій:



1. Камера

2. Мікрофон

3. Дисплей і сенсорна панель

4. Динамик

5. Кнопка Увм./Вимк./«Назад»/SOS

Натисніть і утримуйте протягом 3 секунд для Увм. / Вимк.

Коротке натискання для Увм./Вимк. екрану

Натисніть і утримуйте протягом 3 секунд для активації сигналу SOS

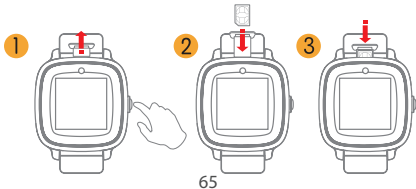
Коротке натискання – кнопка «Назад»

6. Слот для SIM-карти

7. Порт для зарядки

II. Встановлення SIM-карти

1. Вимкніть пристрій і вийміть SIM-слот з пристрою.
2. Вставте nanoSIM-карту металевими контактами вгору.
3. Вставте слот для SIM-карти назад у корпус.



Примітка: якщо на вашій SIM-картці є запит PIN-коду, то він повинен бути відключений до встановлення у KidPhone Fresh.

Порядок дій:

1. Спочатку вставте SIM-карту в ваш телефон.
2. Перейдіть в меню налаштувань SIM-карти.
3. Виберіть опцію відключення запиту PIN-коду.
4. Збережіть ці налаштування на SIM-карті.
5. Вийміть SIM-карту з телефону і вставте в KidPhone Fresh.

Також переконайтеся, що SIM-карта може підключатися до Інтернету, приймати SMS, підтримує голосові дзвінки. KidPhone Fresh працює в мережі 2G (900/1800).

III. Встановлення додатку

Завантаження додатку

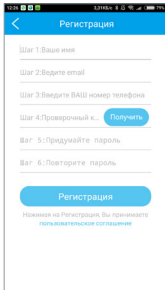
Знайдіть і встановіть безкоштовний додаток ELARI SafeFamily в Google Play або App Store.

Або відскануйте QR-код для зручного переходу на Google Play або App Store.



Послідовність реєстрації

- Зайдіть в додаток ELARI SafeFamily і виберіть «Реєстрація»
- Введіть Імя та адресу вашої електронної пошти
- Введіть реєстраційний код, який був надісланий на вказану адресу електронної пошти
- Введіть ваш мобільний номер телефону (обов'язково вносіть номер телефону в міжнародному форматі + 79XXXXXXX)
- Придумайте пароль та повторіть його



IV. Підключення до смартфона

1. Вставте SIM-карту в KidPhone Fresh (докладніше див. II).

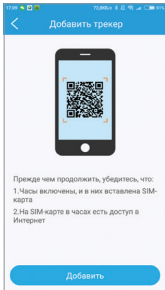
2. Зареєструйтеся в додатку ELARI SafeFamily (докладніше див. III).

3. Підключіть годинник KidPhone Fresh до профілю Адміністратора.

а) Увімкніть годинник. Ви повинні побачити QR-код годинника на екрані. Якщо цього не відбудеться, подивіться рекомендації в FAQ.

б) Почніть прив'язку годин в додатку ELARI SafeFamily.

в) Відскануйте QR-код з екрану годинника використовуючи додаток.

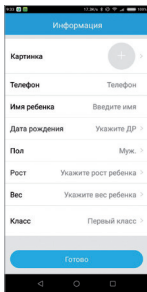


Примітка: користувач, який сканує QR-код першим, стає адміністратором годин.
Інші користувачі можуть відсканувати QR-код в додатку Адміністратора або він може додати їх самостійно в ролі спостерігачів.

г) Заповніть профіль годинника: додайте номер телефону годинника, ім'я дитини, зображення і т. І.

Примітка: обов'язково введіть правильний номер телефону з зазначенням коду країни.

д) Коли підключення завершено, додаток відобразить розташування годинника в режимі реального часу на карті.

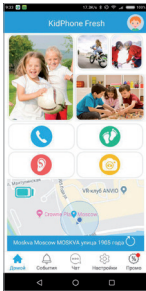


| Информация | |
|---------------|------------------------|
| Картинка | <input type="text"/> |
| Телефон | Телефон |
| Имя ребенка | Введите имя |
| Дата рождения | Укажите ДР > |
| Пол | Муж. > |
| Рост | Укажите рост ребенка > |
| Вес | Укажите вес ребенка > |
| Класс | Первый класс > |

Готово

V. Опис додатку Домашній екран

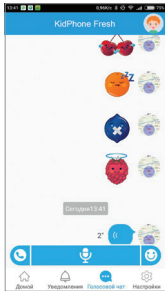
- Рівень заряду батареї
- Кнопка виклику: натисніть, щоб зателефонувати на годинник
- Сім'я: налаштовуйте список контактів і членів сім'ї, які можуть стежити за пристроєм
- Повідомлення додатку
- Змінити пристрій
- Запит координат вручну: натисніть, щоб запросити поточне місце розташування годинника



- Аудіомониторинг: натисніть, щоб відправити на годинник команду на дзвінок на номер користувачеві. Звукова індикація і повідомлення на екрані годинника при цьому будуть відключені.
- Крокомір: виберіть, щоб подивитися кількість кроків, пройдених дитиною.

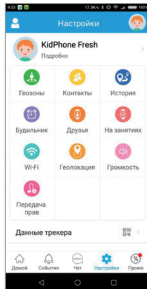
Голосовий чат

- Кнопка голосового повідомлення: утримуйте кнопку для запису голосового повідомлення, відпустіть для відправки запису. Максимальна тривалість запису 15 секунд
- Кнопка виклику: натисніть, щоб зателефонувати на годинник
- Емодзі: натисніть кнопку і виберіть той емодзі, який буде відправлений на годинник
- Голосові повідомлення: коротке натискання для прослуховування запису, довге натискання для видалення запису



Налаштування

- Налаштування системи і профілю користувача
- Налаштувати інформацію про пристрій
- Налаштування геозон, подивитися історію розташування, налаштувати будильники, управління списком друзів, налаштувати режим «На заняттях», налаштувати геолокації, налаштувати гучність годинника
- Дані трекера: ви можете подивитися IMEI пристрою QR-код, а також від'язати годинник від додатка
- Налаштування трекера
- Додати трекер



Прив'язка годинника до мобільного додатка

Натисніть верхню або нижню клавіші або перегорніть меню і виберіть «Код прив'язки», після чого ви зможете відсканувати QR-код за допомогою програми ELARI SafeFamily і прив'язати годинник до вашого смартфона.



VI. Попередження

1. Не дозволяйте маленьким дітям або тваринам грати з KidPhone Fresh. Продукт містить дрібні деталі, які можуть становити небезпеку.
2. KidPhone Fresh є водостійкими. Пристрій захищений від бризок, дощу, поту, однак годинник слід зняти перед плаванням або душем.
3. Вплив атмосфери і інших джерел електромагнітних полів можуть знижувати точність позиціонування по GPS.
4. Не піддавайте пристрій впливу високої температури.
5. Не допускайте потрапляння пилу або бруду в пристрій.
6. Не кидайте, не бийте, не трясіть пристрій. Грубе поводження може призвести до порушення цілісності друкованої пла-

ти або механічних елементів.

7. Струм заряду повинен складати: 5 В (стандартний зарядний USB-пристрій).

8. Переконайтеся, що ви правильно ввели номер телефону, використовуючи код країни. Наприклад + (код країни) xxxxxxxxxx. Не використовуйте символи типу ‘(, ’, ‘-’, ‘’.

9. KidPhone Fresh працюють в мережі 2G. Функції обміну фотографіями, дзвінками і автоматичне оновлення прошивки годин можуть споживати значну кількість інтернет-графіка. Виберіть тариф оператора і встановіть паролі мереж Wi-Fi для часто відвідуваних місць.

VII. Основні функції

Вхідні та вихідні дзвінки

Гортайте екран, щоб увійти в «Установки», виберіть «Вимкнення».



Вхідні та вихідні дзвінки

1) Дзвінки з KidPhone Fresh на смартфон або інші KidPhoneFresh: перегортайте екран, щоб увійти в «Контакти». Виберіть один контакт, щоб зробити дзвінок. Натисніть кнопку живлення, щоб завершити дзвінок.

2) Дзвінки з програми на годинник-телефон: виберіть іконку дзвінка на домашньому екрані додатка.



Голосовий чат

- 1) Гортайте екран, щоб увійти в «Голосовий чат», виберіть один контакт.
- 2) Натисніть на іконку мікрофона, утримуйте її для запису голосового повідомлення та відпустіть для відправки. KidPhone Fresh можуть отримувати голосові повідомлення, текстові повідомлення, емодзі і стікери з програми, а також відправляти голосові повідомлення, фотографії, емодзі і стікери в додаток.



3) Голосовий чат в додатку: виберіть «Голосовий чат» і почніть спілкуватися і обмінюватися стікерами і емодзі з KidPhone Fresh.

Примітка: годинник-телефон підтримує індивідуальний голосовий чат (тривалість одного повідомлення не більше 15 секунд).

VIII. FAQ

П: Яка SIM-карта необхідна для KidPhone Fresh?

В: KidPhone Fresh працює з nanoSIM-картами з підтримкою роботи в мережах 2G (900/1800).

П: Який час роботи в режимі очікування KidPhone Fresh?

В: Ємність батареї KidPhone Fresh становить 480 мАг. Час роботи в режимі очікування залежить від налаштувань годин і частоти оновлення координат. Штатний час роботи в режимі очікування складає до 72 годин.

П: Чи є вікові обмеження для використання KidPhone Fresh?

В: Вікових обмежень немає, але годинник призначений в першу чергу для дітей від 3 до 12 років.

П: Чи безпечний матеріал, з якого зроблені KidPhone Fresh?

В: Всі матеріали, використовувані в KidPhone Fresh, відповідають європейським стандартам якості.

П: Як здійснюється очищення годинника?

В: Протирайте годинник вологою тканиною, при серйозних забрудненнях - з додаванням спирту.

П: Чи впливає випромінювання модуля зв'язку KidPhone Fresh на здоров'я дітей?

В: Випромінювання модуля зв'язку KidPhone Fresh значно нижче допустимих норм, передбачених європейським стандартом.

П: KidPhone Fresh водонепроникні?

В: KidPhone Fresh захищені від бризок, дощу, поту і можуть бути короткочасно занурені в воду на глибину до 1 метра, проте їх слід зняти перед плаванням або душем.

П: Годинник нагрівається при зарядці. Це нормально?

В: Так, для даної моделі годин це нормально.

П: Що робити, якщо не з'являється QR-код?

В: Перевірте, що SIM-карта вставлена, KidPhone Fresh підключені до мобільної мережі і встановлено мобільний інтернет-з'єднання. Переконайтеся, що на SIM-карті годин знятий запит PIN-коду і в лівому верхньому кутку екрану годинника відображається.

П: Що робити, якщо виникає проблема зі скануванням QR-коду?

В: Повторіть сканування в умовах більшої освітленості, вибравши оптимальний фокус при наведенні камери вашого смартфона на QR-код. Або введіть код прив'язки вручну.

П: Чи потрібне інтернет-з'єднання для роботи функції гео-позиціонування?

В: Підключення до Інтернету необхідно для передачі розташування.

П: Чи може батарея годинника вибухнути при дії високих температур або при зарядці?

В: KidPhone Fresh обладнані більш надійним і безпечним гелієвим полімерним літійіонних акумулятором в порівнянні зі стандартом літєвим, використовуваним в більшості сучасних мобільних пристроїв. Гелієвий полімерний літій-іонний акумулятор використовує спеціальний колоїдний електроліт, який не виділяє газ, навіть якщо рідинна складова батареї кипить, тим самим забезпечуючи безпеку від вибуху. Даний тип батареї продемонстрував відмінні результати в тестах на безпеку - зокрема, на пробиття, нагрівання і удари. Тим не менш, ви не повинні проводити будь-які тести самостійно.

IX. Транспортування і зберігання

Продукція повинна зберігатися в сухих, провітрюваних складських приміщеннях при температурі від -30°C до $+50^{\circ}\text{C}$ і вологості від 15 до 85% (без утворення конденсату). При транспортуванні і зберіганні повинні строго дотримуватися вимоги маніпуляційних знаків на упаковці приладу. При транспортуванні повинні бути виключені будь-які можливі удари і переміщення упаковки всередині транспортного засобу.

X. Правила утилізації

Після закінчення терміну служби прилад може бути піддано утилізації відповідно до норм, правил і способів, що діють в місці утилізації. Детальну інформацію по утилізації ви можете отримати у представника місцевого органу влади. Виробник і уповноважена особа виробника знімають з себе відповідальність за

можливу шкоду, завдану цим приладом у разі, якщо це сталася в результаті недотримання правил і умов експлуатації, установки приладу, умисних або необережних дій, а також у випадках, викликаних природними або антропогенними форсмажорними обставинами.

XI. Термін експлуатації

Термін експлуатації: 2 роки

XII. Дата виготовлення

Дата виготовлення вказана на упаковці

XIII. Технічні характеристики

| | |
|-----------------------------|-----------------------------|
| Модель | KP-F |
| Позиціонування | Wi-Fi/ГЛОНАСС/GPS/A-GPS/LBS |
| Тип SIM-карти | nanoSIM |
| Ступінь вологозахисту | IP67 |
| Дисплей | 1.3" (240 x 240) |
| Вага | 42.3 г |

Ступінь захисту від вологи IP67 - при короточасному зануренні вода не потрапляє в кількостях, що порушують роботу пристрою. Постійна робота, а також знаходження пристрою в зануреному режимі не передбачається.

Щоб уникнути поломки і порушення роботи рекомендується:

- при падінні пристрою в воду настійно рекомендується негайно дістати його з води і висушити корпус пристрою за допомогою м'якої тканини
- не допускати повторного занурення пристрою в воду.

Виробник залишає за собою право без попереднього повідомлення покупця вносити зміни в конструкцію, комплектацію або технологію виготовлення виробу з метою поліпшення його властивостей, що чи не порушує прийняті на території країни виробництва / транзиту / реалізації стандарти якості і норми законодавства.

Зроблено у Китаї

ELARI® KidPhone Fresh

KZ



Қысқаша пайдаланушы басшылығы

Мазмұны

| | | |
|-------|--------------------------------|----|
| I. | Өніммен танысу..... | 32 |
| II. | SIM-картаны орнату | 34 |
| III. | Қосымшаны орнату..... | 36 |
| IV. | Смартфонға қосу..... | 38 |
| V. | Қосымша сипаттамасы | 40 |
| VI. | Ескертулер..... | 45 |
| VII. | Негізгі қызметтер..... | 47 |
| VIII. | FAQ | 51 |
| IX. | Тасымалдау және сақтау | 55 |
| X. | Утилизациялау ережелері..... | 55 |
| XI. | Пайдалану мерзімі..... | 56 |
| XII. | Жасалған күні..... | 56 |
| XIII. | Техникалық сипаттамалары | 57 |

I. Өніммен танысу

1. Өнімнің сипаттамасы:

KidPhone Fresh – GPS/A-GPS/LBS/Wi-Fi/ГЛОНАСС/ балаларға арналған 2G телефон-сағат – трекингі, қоңырауы және SOS батырмасы бар.

KidPhone Fresh баланың орналасқан жерін қадағалау, сонымен қатар, қоңыраулармен және хабарлармен алмасу үшін арналған.

Орамасының құрамы:



KidPhone Fresh



USB-қоректендіру
кабелі

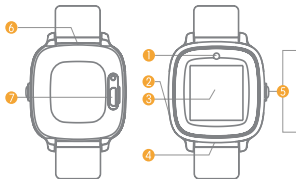


Қысқаша
пайдаланушы
басшылығы



Кепілдеме талоны

2. Өнім туралы:



1. Камера
2. Микрофон
3. Дисплей және сенсорлы панель

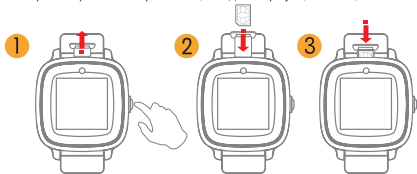
4. Динамик
5. Қос./«Артқа»/SOS батырмасы

Қос. / Сөнд. үшін бсыңыз және 3 секунд бойы
Экранды Қос./Сөнд. үшін қысқа басу
SOS сигналын белсендіру үшін басыңыз және 3 секунд бойы ұстап тұрыңыз.
Қысқа басу – «Артқа» батырмасы

6. Лоток для SIM-картаға арналған тартпа
7. Зарядтауға арналған порт

II. SIM-картаны орнату

1. Құрылғыны сөндіріңіз және корпустан SIM-картаға арналған тартпаны шығарыңыз.
2. Сосын металл контактілерін жоғары қарата отырып, nanoSIM-картаны енгізіңіз.
3. SIM-картаға арналған тартпаны қайтадан корпусқа енгізіңіз.



Ескерту: егер сіздің SIM-картаңызда PIN-код сұрауы бар болса, онда ол KidPhone Fresh орнатылғанға дейін сөндірілген болуы тиіс.

Әрекеттер тәртібі:

1. Алдымен SIM-картаны өзіңіздің телефоныңызға енгізіңіз.
2. SIM-картаны баптау мәжіріне өтіңіз.
3. PIN-кодты сұрауды сөндіру опциясын таңдаңыз.
4. Осы баптамаларды SIM-картада сақтаңыз.
5. SIM-картаны телефоннан шығарыңыз және KidPhone Fresh-ке енгізіңіз.

Сонымен қатар, SIM-картаның Интернетке қосылып, SMS қабылдай алатындығына, дауыстық шақыруларды қолдайтындығына көз жеткізіңіз. KidPhone Fresh 2G (900/1800) желісінде жұмыс істейді.

III. Қосымшаны орнату

Қосымшаны жүктеу

Google Play немесе App Store-да ELARI SafeFamily тегін қосымшасын табыңыз және орнатыңыз.

Немесе Google Play немесе App Store-ға өту ыңғайлығы үшін QR-код-ты сканерлеңіз.



Тіркеу бірзділігі

- ELARI SafeFamily қосымшасына кіріңіз және «Тіркеу»-ді таңдаңыз.
- Өзіңіздің Есіміңізді және электронды поштаңыздың адресін енгізіңіз.
- Электронды поштаның көрсетілген адресіне жіберілген тіркеу кодын енгізіңіз.
- Өзіңіздің ұялы телефон нөміріңізді енгізіңіз (телефон нөмірін міндетті түрде халықаралық форматта енгізіңіз +79XXXXXXXXXX)
- Пароль ойлап табыңыз және оны қайталаңыз

10:26 3790K 8 8 94 79%

← Регистрация

Шаг 1: Ваше имя

Шаг 2: Введите email

Шаг 3: Введите ВАШ номер телефона

Шаг 4: Проверочный к... [Получить](#)

Шаг 5: Придумайте пароль

Шаг 6: Повторите пароль

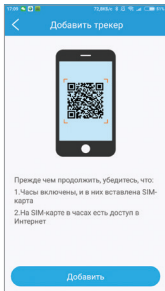
[Регистрация](#)

[Нажмив на Регистрация, Вы принимаете пользовательское соглашение](#)

IV. Смартфонға қосу

1. SIM-картаны KidPhone Fresh-ке енгізіңіз (толығырақ II қар.).
2. ELARI SafeFamily қосымшасында тіркеліңіз (толығырақ III қар.).
3. KidPhone Fresh сағатын Әкімгер профиліне қосыңыз.

- а) Сағатты қосыңыз. Сіз экранда сағаттың QR-кодын көруіңіз тиіс. Егер ол көрінбесе, FAQ-ғы кеңестерді қараңыз.
- б) ELARI SafeFamily қосымшасында сағатты байлауды бастаңыз.
- в) Қосымшаны пайдалана отырып, сағаттың экранынан QR-кодты сканерлеңіз.



Ескерту: QR-кодты бірінші болып сканерлейтін пайдаланушы сағаттың әкімгері болады. Басқа пайдаланушылар Әкімгер қосымшасында QR-кодты сканерлей алады немесе ол оларды бақылаушылар рөлінде өз бетімен қоса алады.

г) Сағаттың профилін толтырыңыз: сағаттың телефон нөмірін, баланың есімін, суретін және т.б. қосыңыз.

Ескерту: елдің кодын көрсете отырып, міндетті түрде телефонның дұрыс нөмірін енгізіңіз.

д) Қосу аяқталған уақытта, қосымша картада шынайы уақыт режимінде сағаттың орналасқан жерін көрсететін болады.

| Информация | |
|---------------|------------------------|
| Картинка | <input type="text"/> |
| Телефон | Телефон |
| Имя ребенка | Введите имя |
| Дата рождения | Укажите ДР > |
| Пол | Муж. > |
| Рост | Укажите рост ребенка > |
| Вес | Укажите вес ребенка > |
| Класс | Первый класс > |

Готово

V. Қосымшаның сипаттамасы

Үй экраны

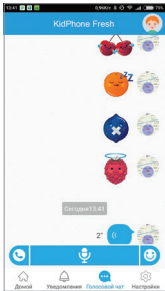
- Батарея зарядының деңгейі
- Шақыру батырмасы: сағатқа қоңырау шалу үшін басыңыз.
- Отбасы: құрылғыны қадағалай алатын контактілер мен отбасы мүшелерінің тізімін баптаңыз.
- Қосымша хабарламалары
- Құрылғыны ауыстыру
- Қолмен координаталарды сұрау: сағаттың ағымдағы орналасқан жерін сұрау үшін басыңыз.



- Аудиомониторинг: пайдаланушы нөміріне қоңырау шалу командасын сағатқа жіберу үшін басыңыз. Дыбыстық индикация және сағат экранындағы хабарламалар бұл ретте сөндірілген болады.
- Адым өлшегіш: бала жүрген адымдар санын көру үшін таңдаңыз.

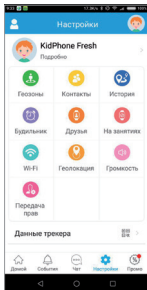
Дауыстық чат

- Дауыстық хабар батырмасы: дауыстық хабарды жазу үшін батырманы ұстап тұрыңыз, жазбаны жіберу үшін жіберіңіз. Бір жазбаның максималды ұзақтығы 15 секунд.
- Шақыру батырмасы: сағатқа қоңырау шалу үшін басыңыз
- Эмоджи: батырманы басыңыз және сағатқа жіберілетін эмоджиді таңдаңыз.
- Дауыстық хабарлар: жазбаны тыңдау үшін қысқа басыңыз, ұзақ басу жазбаны жлю үшін.



Баптамалар

- Жүйе және пайдалану профилінің баптамалары
- Құрылғы туралы ақпаратты баптау
- Геооналарды баптау, орналасқан жерінің тарихын қарау, оятқыштарды баптау, достар тізімін басқару, «Сабақта» режимін баптау, Геолокацияны баптау, сағат дыбысының қаттылығын баптау.
- Трекер деректері: сіз IMEI құрылғының QR-кодын қарап, сонымен қатар, сағатты қосымшадан ажыра аласыз
- Трекер баптамалары
- Трекерді қосу



Сағатты ұялы қосымшаға байлау

Жоғарғы немесе төменгі пернетақталарды басыңыз немесе мәбірді парақтаңыз және «Байлау кодын» таңдаңыз, осыдан кейін сіз ELARI SafeFamily қосымшасы көмегімен QR-код-ты сканерлеп және сағаттарды өзіңіздің смартфоньңызға байлай аласыз.



VI. Ескертулер

1. Кішкентай балаларға немесе жануарларға KidPhone Fresh-пен ойнауға рұқсат етпеңіз. Өнімде ұсақ бөлшектер бар, олар қауіп көзі болуы ықтимал.
2. KidPhone Fresh суға төзімді болып табылады. Құрылғы шашыранды, жаңбыр, теріден қорғалған, алайда сағаттарды жүзу немесе душ қабылдау алдында шешіп қойған жөн.
3. Атмосфера немесе бөгеуілдердің басқа түрлерінің әсері GPS бойынша позиционирлеу дәлділігін төмендете алады.
4. Құрылғыны жоғары температура әсерінде қалдырмаңыз.
5. Құрылғыға тозаң немесе кірдің тиюіне жол бермеңіз.
6. Құрылғыны құлатпаңыз және ұрмаңыз, сілкімеңіз. Ұқыпсыз қатынасу баспа платасының немесе механикалық элементтерінің бүтіндігінің бұзылуына әелуі ықтимал.

7. Зарядтау тоғы құрауы тиіс: 5 В (стандартты зарядтау USB-құрылғысы).
8. Сіз елдің кодын пайдалана отырып, телефон нөмірін дұрыс енгізгендігіңізге көз жеткізіңіз. Мысалы + (елдің коды) xxxxxxxxxxx. '(, '); '-,' тәрізді символдарды пайдаланбаңыз.
9. KidPhone Fresh 2G желісінде жұмыс істейді. Фотосуреттермен алмасу, қоңырау шалу және сағатты бағдарламаға қосуды автоматты жаңарту қызметтері интернет-графиктің едәуір мөлшерін тұтынуы ықтимал. Оператор тарифін таңдаңыз және жиі баратын жерлер үшін Wi-Fi желілері парольдерін ортаныңыз.

VII. негізгі қызметтері

Кіріс және шығыс қоңырау шалулар

«Параметрлер» енгізу үшін экран бойынша айналдырып, тізімнен «Өшіру» таңдаңыз.



Кіріс және шығыс қоңырау шалулар

1) KidPhone Fresh –тен смартфонға немесе басқа KidPhoneFresh-ке қоңырау шалулар: «Контактілерге» кіру үшін экранды парақтаңыз. Қоңырау шалу үшін бір контактіні таңдаңыз. Қоңырау шалуды аяқтау үшін қоректендіру батырмасын басыңыз.

2) Қосымшадан телефон-сағатқа қоңырау шалулар: қосымшаның үйлік экранындағы қоңырау шалу белгісін таңдаңыз.



Дауыстық чат

- 1) «Дауыстық чатқа» кіру үшін экранды парақтаңыз, бір контактіні таңдаңыз.
- 2) Микрофон белгісіне басыңыз, дауыстық хабар жазу үшін оны басып тұрыңыз және жіберу үшін батырманы жіберіңіз. KidPhone Fresh дауыстық хабарлар, мәтіндік хабарлар, эмоджи және қосымшадан стикерлер алып, сонымен қатар, дауыстық хабарлар, фотосуреттер, эмоджи және стикерлер жібере алады.



3) Қосымшадағы дауыстық чат: «Дауыстық чатты» таңдаңыз және KidPhone Fresh-пен сөйлесу және стикерлер мен эмоджилермен алмасуды бастаңыз.

Ескерту: телефон-сағат жеке дауыстық чатты қолдайды (бір хабардың ұзақтығы 15 секундтан артық емес).

VIII. FAQ

С: KidPhone Fresh үшін қандай SIM-карта қажет?

Ж: KidPhone Fresh 2G (900/1800) желілеріндегі жұмысты қолдай отырып, nanoSIM-карталармен жұмыс істейді.

С: KidPhone Fresh-тің күту режимінде жұмыс істеу уақыты қандай?

Ж: KidPhone Fresh батареясының сыйымдылығы 480 мАч. Күту режимінде жұмыс істеу уақыты сағаттың баптамасына және координаталарды жаңарту жиілігіне тәуелді. Күту режимінде штаттық жұмыс істеу уақыты 72 сағатқа дейін құрайды.

С: KidPhone Fresh-ті пайдалану үшін жастық шектеулер бар ма?

Ж: Жастық шектеулер жоқ, бірақ сағаттар, бірінші кезекте, 3-тен 12 сағатқа дейінгі балалар үшін арналған.

С: KidPhone Fresh –тің жасалған материалы қауіпсіз бе?

Ж: KidPhone Fresh-те пайдаланылатын барлық материалдар еуропалық сапа стандарттарына сәйкес келеді.

С: Сағатты тазалау қалай жүзеге асырылады?

Ж: Сағатты ылғал матамен сүртіңіз, қатты ластанулар кезінде – спирт қоса отырып.

С: KidPhone Fresh байланыс модулінің сәулесі балалардың денсаулығына әсер ете ме?

Ж: KidPhone Fresh байланыс модулінің сәулесі еуропалық стандартпен қарастырылған рұқсат етілген нормалардан едәуір төмен.

С: KidPhone Fresh су өткізбей ме?

Ж: KidPhone Fresh шашырандылардан, жаңбырдан, теріден қорғалған және 1 метрге дейінгі тереңдікке аз уақытқа суға батырыла алады, бірақ жүзу немесе душ қабылдар алдында оны шешіп қойған жөн.

С: Сағаттар зарядтаған уақытта қызады. Бұл қалыпты жағдай ма?

Ж: Иә сағаттың осы моделі үшін бұл қалыпты жағдай.

С: QR-код пайда болмаса не істеу керек?

Ж: SIM-картаның енгізіліп, KidPhone Fresh-тің ұялы желіне қосылып және ұялы интернет-қосылыс орнатылғандығын тексеріңіз. Сағаттың SIM-картасынан PIN-кодты сұрау алынып тасталғандығына және экранның сол жақ жоғарғы бұрышында көрсетілетіндігіне көз жеткізіңіз.

С: QR-кодты сканерлеумен мәселе орын алса не істеу керек?

Ж: Өзіңіздің смартфоньыңыздың камерасын QR-кодқа дәлдей отырып, оңтайлы фокусты таңдай отырып, жоғары жарықтандырылу жағдайында сканерлеуді қайталаңыз. Немесе байлау кодын қолмен енгізіңіз.

С: Гео-позиционирлеу қызметінің жұмыс істеуі үшін интернет-

-қосылыс талап етіле ме?

Ж: Интернетке қосылу орналасқан жерді жіберу үшін қажет.

С: Сағаттың батареясы жоғары температуралардың әсері кезінде немесе зарядтау кезінде жарыла ала ма?

Ж: KidPhone Fresh көптеген заманауи ұялы құрылғыларда пайдаланылатын стандартты литиймен салыстырғанда сенімдірек және қауіпсіздеу гелийлі полимер литий аккумуляторымен жабдықталған. Гелийлі полимер литий-ионды аккумулятор арнайы коллоидті электролитті пайдаланады, ол батареяның сұйық құраушысы қайнаса да газ бөлмейді, осы арқылы жарылыстан қауіпсіздікті қамтамасыз етеді. Батареяның осы түрі қауіпсіздікке тестілерде үздік нәтижелер көрсетті – атап айтсақ, тесілуге, қызуға және соққыларға. Осыған қарамастан сіз өз бетіңізбен белгілі бір тесттер өткізбеуіңіз керек.

IX. Тасымалдау және сақтау

Өнім құрғақ, желдетілетін қойма жайларында, -30°C -тан $+50^{\circ}\text{C}$ -қа дейінгі температурада және 15-тен 85 %-ға дейінгі ылғалдылықта сақталуы тиіс (конденсаттың болуынсыз). Тасымалдау және сақтау кезінде аспап қаптамасындағы манипуляциялық таңбалардың талаптары қатаң сақталуы тиіс. Тасымалдау кезінде тасымалдау көлігі ішінде қаптаманың кез-келген ықтимал соққылары мен жылжулары болдырылмауы тиіс.

X. Утилизациялау ережелері

Қызмет ету мерзімі аяқталғаннан кейін аспап утилизациялау орнында қолданылатын нормалармен, ережелермен және тәсілдермен сәйкес утилизациялануы тиіс. Утилизациялау бойынша толық ақпаратты сіз жергілікті билік органы өкілінен ала аласыз. Өндіруші және өндірушінің өкілетті тұлғасы егер бұл аспап-

аспапты пайдалану, орнату ережелері мен талаптарын орындамау, қасақана немесе абайсыз әрекеттер нәтижесінде орын алған болса, сонымен қатар, табиғи немесе антропогенді форс-мажорлық жағдайлардан туындаған жағдайларда, осы аспап келтіретін ықтимал зиян үшін жауапкершілікті өздерінен алып тастайды.

XI. Пайдаланылу мерзімі

Пайдаланылу мерзімі: 2 жыл

XII. Жасалған күні

Жасалған күні қаптамада көрсетілген.

XIII. Техникалық сипаттамалары

| | |
|-------------------------------|-----------------------------|
| Моделі..... | KP-F |
| Позиционирлеу | Wi-Fi/ГЛОНАСС/GPS/A-GPS/LBS |
| SIM-картаның түрі | nanoSIM |
| Ылғалдан қорғау дәрежесі..... | IP67 |
| Дисплей | 1.3" (240 x 240) |
| Таза салмағы | 42.3 г |

Ылғалдан қорғалу дәрежесі IP67 – аз уақытқа батырған уақытта су құрылғы жұмыс бұзатын мөлшерде енбейді. Тұрақты жұмыс, сонымен қатар, құрылғының суға батырылған күйде болуы қарастырылмаған. Сынулардың және жұмыстың бұзылуының алдын алу үшін ұсынылады:

- құрылғы суға түскен уақытта оны дереу судан шығарып және жұмсақ матамен құрылғының корпусын кептіру ұсынылады.
- құрылғының қайта суға батырылуға болмайды.

Өндіруші сатып алушыны алдын ала хабарлаусыз, оның қасиеттерін жақсарту мақсатымен бұйымның конструкциясына, жинақтамасына немесе жасалу технологиясына өзгертулер енгізуге құқылы, бұл өндірген / транзит / өткізу елі аумағында қабылданған сапа стандарттары мен заңнама нормаларын бұзбайды.

Қытайда жасалған



www.elari.net

EAC

CE

