

R 15439

Первое издание / Апрель 2019

ROG PHONE II

Руководство пользователя



ASUS

Телефон ASUS (мобильный телефон)

Модель: ASUS_I001D / ASUS_I001DC (ZS660KL)

Для предотвращения опасности получения травмы или повреждения устройства перед началом эксплуатации обязательно ознакомьтесь с инструкциями по безопасности и эксплуатации, приведенными в этом руководстве.

ПРИМЕЧАНИЕ: Полное электронное руководство и дополнительную информацию можно найти на нашем сайте: <https://www.asus.com/support/>.

Элементы лицевой панели



Боковая/задняя панели



ПРИМЕЧАНИЯ:

- Разъем USB Type-C поддерживает скорость передачи данных по стандарту USB 2.0. Комбинированный боковой разъем USB Type-C обеспечивает скорость передачи данных по стандарту USB 3.1 Gen1.
- Для настройки ультразвуковых сенсоров перейдите в **Настройки > Дополнительно > AirTriggers**.

Возможности AeroActive Cooler

Используйте AeroActive Cooler, когда телефон работает на высокой частоте при выполнении ресурсоемких задач, чтобы получить лучшее охлаждение и максимальную производительность.

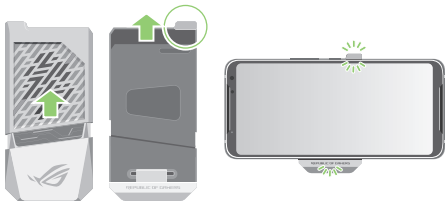


ПРИМЕЧАНИЯ:

- Съемный вентилятор AeroActive подключается только к боковому разъему USB вашего телефона.
- Во избежание потери заглушки бокового разъема, мы рекомендуем поместить ее в отсек для заглушки.
- Съемный вентилятор AeroActive можно использовать вместе с поставляемым в комплекте чехлом ROG Phone II.

Крепление AeroActive Cooler:

1. Разместите смартфон в горизонтальном положении.
2. Поднесите AeroActive Cooler с обратной стороны смартфона логотипом ROG наружу.
3. Подсоедините штекер USB устройства к боковому разъему USB смартфона.
4. Прижмите верхнюю часть AeroActive Cooler к корпусу смартфона и защелкните клипсу с верхней стороны.



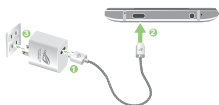
ПРИМЕЧАНИЯ:

- При подключенном AeroActive Cooler к смартфону не рекомендуется подключать другие устройства.
 - Подключение смартфона к аксессуарам с вентилятором (ами) повлияет на качество звука при совершении телефонных звонков или записи.
-

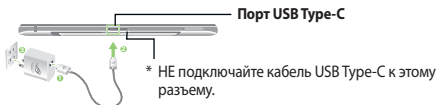
Зарядка устройства

Для зарядки устройства:

1. Подключите поставляемый кабель к USB-разъему блока питания.
2. Подключите другой конец кабеля к Вашему устройству.
3. Подключите блок питания к розетке.



или



или



ПРИМЕЧАНИЯ:

- Рекомендуется заряжать телефон через один разъем USB Type-C.
 - Функция Display Port имеется только на боковом разъеме.
 - При подключении устройств OTG или зарядных устройств к обоим разъемам USB смартфона боковой разъем USB становится ведущим (master), а ток для заряда или питания устройств OTG на торцевом разъеме USB ограничивается.
-

ВАЖНО!

- При питании устройства от сети заземленная розетка должна быть расположена рядом с устройством и быть легко доступной.
- Для зарядки вашего устройства от компьютера подключите его с помощью кабеля USB Type-C к разъему USB компьютера.
- НЕ заряжайте устройство в воде или при мокром разъеме USB.
- Избегайте зарядки вашего устройства при окружающей температуре выше 35 °C (95 °F).

ПРИМЕЧАНИЯ:

- Во избежание повреждения устройства и получения травмы, используйте **ТОЛЬКО** входящие в комплект блок питания и кабель.
- Для подзарядки телефона используйте **ТОЛЬКО** поставляемый блок питания и кабель.
- Блок питания рассчитан на работу с входным напряжением от 100 до 240 В переменного тока. Выходное напряжение (на кабель с разъемом «USB Type-C») составляет 5-10 В, 3 А постоянного тока, 30 Вт (для ASUS_I001D / ASUS_I001DC).

Установка карты nano-SIM

Для установки карты nano-SIM:

1. Для извлечения лотка карты nano-SIM вставьте в отверстие штифт. Вставьте карту(ы) nano-SIM в слот(ы).



2. Нажмите лоток для его закрытия.



ПРИМЕЧАНИЯ:

- Оба слота для nano-SIM поддерживают карты с поддержкой сетей стандарта GSM/GPRS/ EDGE, WCDMA/HSPA+/DC-HSPA+, FDD-LTE и TD-LTE DSDV. Обе карты nano-SIM поддерживают технологию VoLTE 4G. Но одновременно только одна карта может быть подключена к сети FDD-LTE или TD-LTE..
 - Насчет поддержки DSDV в вашем регионе узнайте у своего оператора.
-

ВНИМАНИЕ!

- Во избежание царапин не касайтесь устройства острыми предметами.
 - Используйте только стандартную карту nano-SIM.
-

Соответствие директиве по радиооборудованию ЕС

Упрощенное заявление о соответствии европейской директиве

Настоящим компания ASUSTek Computer Inc. заявляет, что устройство ASUS_I001D / ASUS_I001DC соответствует основным требованиям и другим соответствующим условиям директивы 2014/53/EU. Полный текст декларации соответствия ЕС доступен на <https://www.asus.com/support/>. (Поиск ZS660KL)

Выходная мощность

Пункты	Таблица максимальной выходной мощности радиочастоты	
Bluetooth	Bluetooth BR/EDR (2402~2480 МГц)	11,63 (дБм)
	Bluetooth LE (2402~2480 МГц)	8,13 (дБм)
WLAN 2,4 ГГц	802.11b (2412 ~ 2472 МГц)	18,03 (дБм)
	802.11g (2412 ~ 2472 МГц)	18,03 (дБм)
	802.11n HT20 (2412-2472 МГц)	18,03 (дБм)
	802.11n HT40 (2422-2462 МГц)	18,03 (дБм)
WLAN 5 ГГц	802.11a (5180 ~ 5320 МГц, 5500 ~ 5700 МГц)	20,80 (дБм)
	802.11n HT20 (5180 ~ 5320 МГц, 5500 ~ 5700 МГц)	20,80 (дБм)
	5 ГГц 840.11n HT40 (5190 ~ 5310, 5510 ~ 5670 МГц)	20,80 (дБм)
	802.11ac-VHT20 (5180 ~ 5320 МГц, 5500 ~ 5700 МГц)	20,70 (дБм)
	802.11ac-VHT40 (5190 ~ 5310 МГц, 5510 ~ 5670 МГц)	20,70 (дБм)
	802.11ac VHT80 (5210 ~ 5290, 5530 ~ 5610 МГц)	20,80 (дБм)
	802.11ad (60G)	19,84 (дБм)
NFC	13,553-13,567MHz	-10,89 (дБмкА/м на 10 м)
GSM	GSM 900 Burst (880 ~ 915, 925 ~ 960 МГц)	33,49 (дБм)
	GSM 1800 Burst (1710~1785; 1805~1880 МГц)	31,77 (дБм)
WCDMA	Диапазон WCDMA I (1920~1980; 2110~2170 МГц)	22,77 (дБм)
	Диапазон WCDMA III (1710~1785; 1805~1880 МГц)	24,86 (дБм)
	Диапазон WCDMA V (824 ~ 849; 869 ~ 894 МГц)	24,7 (дБм)
	Диапазон WCDMA VIII (880~915; 925~960 МГц)	24,35 (дБм)
LTE	Диапазон 1 (1920 ~ 1980 МГц, 2110 ~ 2170 МГц)	22,83 (дБм)
	Диапазон 3 (1710 ~ 1785 МГц, 1805-1880 МГц)	23,95 (дБм)
	Диапазон 5 (824 ~ 849; 869 ~ 894 МГц)	24,16 (дБм)
	Диапазон 7 (2500 ~ 2570 МГц, 2620 ~ 2690 МГц)	21,58 (дБм)
	Диапазон 8 (880 ~ 915 МГц, 925-960 МГц)	23,84 (дБм)
	Диапазон 20 (832 ~ 862 МГц, 791 ~ 821 МГц)	23,80 (дБм)
	Диапазон 28 (703 ~ 748 МГц, 758 ~ 803 МГц)	24,27 (дБм)
	Диапазон 34 (2010 ~ 2025 МГц)	24,18 (дБм)
	Диапазон 38 (2570 ~ 2620 МГц)	23,93 (дБм)
	Диапазон 40 (2300 ~ 2400 МГц)	24,43 (дБм)

* Совместимость телефона с диапазонами 4G / LTE может отличаться в зависимости от региона, проверьте совместимость с местными операторами.

ПРИМЕЧАНИЕ: Эта таблица выходной мощности предназначена для государств-участников ЕС, ЕЕА, ЕАСТ и Турции.. Частотный диапазон и выходная мощность могут отличаться в других странах, не входящих в ЕС.

Работа Wi-Fi в диапазоне частот 5150-5350 должна быть ограничена использованием в помещениях для стран, перечисленных в таблице ниже:

AT	BE	BG	CZ	DK	EE	FR
DE	IS	IE	IT	EL	ES	CY
LV	LI	LT	LU	HU	MT	NL
NO	PL	PT	RO	SI	SK	TR
FI	SE	CH	UK	HR		

Воздействие радиочастоты

Это устройство соответствует действующим европейским нормам SAR. Ограничение SAR составляет 2,0 Вт/кг на на 10 г ткани тела. Наибольшее значение SAR для устройства:

- Голова: 1,272 Вт/кг
- Тело: 1,452 Вт/кг

Для соответствия требованиям к воздействию радиочастоты, при ношении данного устройства используйте аксессуары, например футляр для обеспечения расстояния между устройством и телом 0,5 см.

Соответствие европейским стандартам (CE Marking)



Использование GPS (система глобального позиционирования)

Для использования функции GPS:

- Перед использованием онлайн-карт убедитесь, что устройство подключено к сети Интернет.
- Для получения точных данных GPS используйте устройство на открытом воздухе.
- При использовании GPS в автомобиле металлические предметы автомобиля и другие электронные устройства могут повлиять на работу GPS.

Информация о правилах безопасности

ВНИМАНИЕ! Регулировка, настройка или выполнение процедур, не описанных в настоящем руководстве могут привести к опасному воздействию радиации.

Условия эксплуатации

- Устройство можно использовать при температуре окружающей среды от 0 °C (32 °F) до 35 °C (95 °F).

Аккумулятор

ВНИМАНИЕ: Самостоятельная разборка аккумулятора аннулирует гарантию и может причинить травму.

Устройство оснащено несъемным литиево-полимерным аккумулятором большой емкости. Для продления срока службы аккумулятора соблюдайте указания по эксплуатации.

- Не пытайтесь извлечь несъемный аккумулятор, поскольку это приведет к аннулированию гарантии.
- Избегайте зарядки при чрезвычайно высокой или низкой температуре. Оптимальные параметры аккумулятора достигаются при температуре окружающей среды от +5°C до +35°C.
- Запрещается снимать и заменять аккумулятор другим, не совместимым аккумулятором.
- Используйте только аккумулятор ASUS. Использование другого аккумулятора может привести к травме или повреждению устройства.
- Запрещается снимать и погружать аккумулятор в воду или любую другую жидкость.
- Запрещается разбирать аккумулятор, так как он содержит вещества, которые могут быть опасными при проглатывании или при контакте с незащищенной кожей.
- Запрещается снимать и замыкать контакты аккумулятора, так как при этом он может нагреться и стать причиной возникновения пожара. Не держите его рядом с ювелирными изделиями и другими металлическими предметами.
- Запрещается снимать и помещать аккумулятор в огонь. Он может взорваться и опасные химические вещества попадут в окружающую среду.
- Запрещается снимать и утилизировать аккумулятор вместе с бытовыми отходами. Отнесите устройство в пункт утилизации опасных материалов.
- Не прикасайтесь к контактам аккумулятора.
- Во избежание пожара или ожога не разбирайте, не сгибайте и не разбивайте аккумулятор.

ПРИМЕЧАНИЯ:

- При установке аккумулятора несоответствующего типа возможен взрыв.
 - Утилизируйте использованные аккумуляторы в соответствии с инструкциями производителя.
-

Зарядное устройство

- Используйте только зарядное устройство, входящее в комплект поставки.
- Запрещается тянуть за шнур питания зарядного устройства для извлечения его из сетевой розетки. Извлекайте его, держа за само зарядное устройство.

Предупреждение

Устройство ROG Phone является высококачественным изделием. Перед эксплуатацией ознакомьтесь со всеми указаниями и предупреждающими знаками на (1) блоке питания.

- Не используйте устройство в экстремальных условиях – при высокой температуре или при высоком уровне влажности. Устройство можно использовать при температуре окружающей среды от 0°C (32°F) до 35°C (95°F).
- Не разбирайте устройство или его аксессуары. В случае необходимости получения обслуживания или ремонта, отправьте устройство в авторизованный сервисный центр. В случае, если устройство будет разобрано, это может привести к опасности поражения электрическим током или возникновения пожара.
- Запрещается замыкать контакты аккумулятора металлическими предметами.

Доступ оператора с помощью инструмента

Если для доступа в ЗОНУ ДОСТУПА ОПЕРАТОРА необходим ИНСТРУМЕНТ, то все остальные отсеки в пределах этой зоны, представляющие опасность, должны быть недоступны ОПЕРАТОРУ, использующему тот же самый ИНСТРУМЕНТ, либо такие отсеки должны быть отмечены как запрещенные для доступа ОПЕРАТОРУ.

Обычное использование (носимый на теле) (для Японии)

Данное устройство (передняя и тыльная сторона) должно использоваться на расстоянии 15 мм от тела.

* Другие четыре стороны, при обычном использовании, не находятся в непосредственной близости от тела.

Диапазон 5 ГГц (W52, W53): предназначен только для использования внутри помещений (за исключением систем передачи данных базовой станции или ретранслятора на частоте 5,2 ГГц).

Региональные уведомления для Сингапура

Этот продукт соответствует стандартам IMDA.

Complies with
IMDA Standards
DB103778

Правила по утилизации для Индии (India E-waste (Management) Rules 2016)

Этот продукт соответствует "Правилам утилизации электронных отходов в Индии для 2016" и запрещает использование свинца, ртути, шестивалентного хрома, полибромированных дифенилов (ПБД) и полибромдифениловых эфиров (ПБДЭ) в концентрациях, превышающих 0,1% по весу в однородных материалах и 0,01% по весу в однородных материалах для кадмия, за исключением правил указанных в Приложении-II.

Утилизация и переработка

Компания ASUS берет на себя обязательства по утилизации старого оборудования, исходя из принципов всесторонней защиты окружающей среды. Мы предоставляем решения нашим клиентам для переработки наших продуктов, аккумуляторов и других компонентов, а также упаковки. Для получения подробной информации об утилизации и переработке в различных регионах посетите <http://csr.asus.com/english/Takeback.htm>.

Уведомление для Индии BIS -IS 16333

Язык ввода: хинди, английский, тамильский

Чтение: Ассамский, Бангла, Бодо (Боро), Догри, Гуджарати, Хинди, Каннада, Кашмир, Конкани,

Маитили, Малаялам, Манипури (Бангла), Манипури (Meetei Mayek),

Маратхи, Непальский, Ория, Панджаби, Сантхали, Санскрит, Синдхи (Деванагари), Тамильский, Телугу, Урду и английский

Сертификат соответствия ЕАС

Этот продукт соответствует требованиям Таможенного союза.



Утилизация



При установке аккумулятора несоответствующего типа возможен взрыв. Утилизируйте использованные аккумуляторы в соответствии с инструкциями производителя.



Не выбрасывайте аккумулятор вместе с бытовым мусором. Символ перечеркнутого мусорного бака означает, что аккумулятор нельзя выбрасывать вместе с бытовым мусором.



Не выбрасывайте это устройство вместе с бытовым мусором. Устройство предназначено для повторного использования и переработки. Символ перечеркнутого мусорного бака означает, что продукт (электрическое и электронное оборудование и содержащие ртуть аккумуляторы) нельзя выбрасывать вместе с бытовым мусором. Ознакомьтесь с правилами утилизации таких продуктов.



Не выбрасывайте устройство вместе с бытовым мусором. НЕ замыкайте электрические контакты. НЕ разбирайте устройство.



ВНИМАНИЕ

Рак и нарушение репродуктивной функции - www.P65Warnings.ca.gov

ПРИМЕЧАНИЕ: Для получения дополнительной информации о соответствии электронным меткам перейдите в **Настройки** > **Справка** > **Нормативная информация**.



Технология TouchSense, лицензирована корпорацией Immersion и защищена одним или несколькими патентами США, которые можно найти по следующему адресу www.immersion.com/patent-marking.html и другими патентами.

ASUS

Адрес: 4F, 150 Li-Te Rd, Peitou, Taipei, Taiwan

Тел: 886228943447

Факс: 886228907698

Декларация

Мы заявляем, что IMEI-коды для данного продукта, **ROG Phone**, являются уникальными для каждого устройства и назначены только для этой модели. IMEI-код каждого устройства устанавливается на заводе и не может быть изменен пользователем, что соответствует целостности IMEI в соответствии с требованиями стандарта GSM.

Если у Вас есть вопросы или замечания по этому вопросу, пожалуйста, свяжитесь с нами.

С уважением,

ASUSTeK COMPUTER INC.

Тел: 886228943447

Факс: 886228907698

Поддержка: <https://www.asus.com/support/>

Copyright © 2019 ASUSTeK COMPUTER INC.

Все права защищены.

Вы признаете, что все права на это руководство принадлежат ASUS. Все права, без ограничения, в руководстве или на сайте, являются эксклюзивной собственностью компании ASUS и/или ее лицензиаров. Настоящее Руководство не передает какие-либо права вам.

КОМПАНИЯ ASUS ПРЕДОСТАВЛЯЕТ ДАННОЕ РУКОВОДСТВО НА УСЛОВИИ «КАК ЕСТЬ», БЕЗ КАКИХ-ЛИБО ГАРАНТИЙ. ТЕХНИЧЕСКИЕ ХАРАКТЕРИСТИКИ И ИНФОРМАЦИЯ, СОДЕРЖАЩИЕСЯ В ДАННОМ РУКОВОДСТВЕ, ПРИВОДЯТСЯ ТОЛЬКО В ЦЕЛЯХ ОЗНАКОМЛЕНИЯ. ОНИ МОГУТ БЫТЬ ИЗМЕНЕНЫ В ЛЮБОЕ ВРЕМЯ БЕЗ УВЕДОМЛЕНИЯ И НЕ ДОЛЖНЫ РАССМАТРИВАТЬСЯ КАК ОБЯЗАТЕЛЬСТВО СО СТОРОНЫ ASUS.

Форум ZenTalk (http://www.asus.com/zentalk/global_forward.php)





REPUBLIC OF
GAMERS



1 5 0 6 0 - 0 R N 0 6 0 0 0