



ASUS Phone

# IN SEARCH OF INCREDIBLE

Руководство  
пользователя



R15095



1 5 0 6 0 - 0 P T 0 6 0 0 0

Первое издание / Март 2019

Телефон ASUS (мобильный телефон)

Модель: ASUS\_I01WD (ZS630KL)

Для предотвращения опасности получения травмы или повреждения устройства перед началом эксплуатации обязательно ознакомьтесь с инструкциями по безопасности и эксплуатации, приведенными в этом руководстве.

---

**ПРИМЕЧАНИЕ:** Полное электронное руководство и дополнительную информацию можно найти на нашем сайте: <https://www.asus.com/support/>.

---

## Элементы лицевой панели



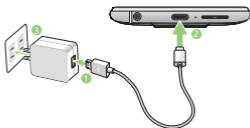
## Боковая/задняя панели



## Зарядка устройства

### Для зарядки устройства:

1. Подключите поставляемый кабель к USB-разъему блока питания.
2. Подключите другой конец кабеля USB к телефону ASUS.
3. Подключите блок питания к розетке.



---

### ВАЖНО!

- При питании устройства от сети заземленная розетка должна быть расположена рядом с устройством и быть легко доступной.
- Для зарядки вашего устройства от компьютера подключите его с помощью USB-кабеля к USB-порту компьютера.
- Избегайте зарядки вашего устройства при окружающей температуре выше 35 °C (95 °F).

---

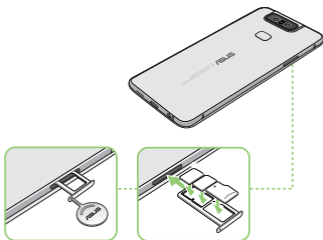
### ПРИМЕЧАНИЯ:

- Во избежание повреждения устройства и получения травмы, используйте **ТОЛЬКО** входящие в комплект блок питания и кабель.
  - Для подзарядки телефона используйте **ТОЛЬКО** поставляемый блок питания и кабель.
  - Блок питания рассчитан на работу с входным напряжением от 100 до 240 В переменного тока. Выходное напряжение (на кабель с разъемом «micro-USB») составляет 9 В, 2 А 18 Вт.
-

## Установка карты nano-SIM/MicroSD

### Для установки карты nano-SIM/MicroSD:

1. Для извлечения лотка карты вставьте штырек в отверстие.
2. Вставьте карту nano-SIM или MicroSD в соответствующий слот.



3. Нажмите лоток для его закрытия.



---

### ПРИМЕЧАНИЯ:

- Оба слота для nano-SIM поддерживают карты с поддержкой сетей стандарта GSM/GPRS/EDGE, WCDMA/HSPA+/DC-HSPA+, FDD-LTE и TD-LTE DSDV. Обе карты nano-SIM поддерживают технологию VoLTE 4G. Но одновременно только одна карта может быть подключена к сети FDD-LTE или TD-LTE.
  - Слот для карт памяти MicroSD поддерживает карты памяти MicroSD и MicroSDXC.
-

---

**ВНИМАНИЕ!**

- Во избежание царапин не касайтесь устройства острыми предметами.
  - Используйте только стандартную карту nano-SIM.
- 

## Использование NFC

---

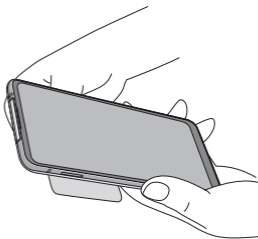
**ПРИМЕЧАНИЕ:** NFC доступен только в отдельных странах или регионах.

---

NFC можно использовать в следующих трех режимах:

**Режим чтения:** Ваш телефон считывает информацию с бесконтактной карточки, чипа или другого устройства NFC.

Поместите область NFC Вашего телефона на бесконтактную карту, чип или устройство NFC.



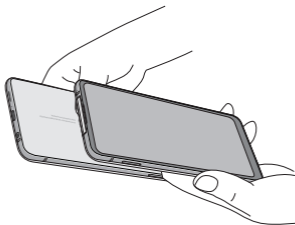
**Режим эмуляции карты:** Ваш телефон можно использовать как бесконтактную карту.

Приложите область NFC телефона на область считывателя NFC.



**Режим точка-точка:** Перемещайте фотографии, контакты или другие данные между телефоном и NFC-совместимым устройством..

Совместите области NFC обоих устройств вместе, без зазора между ними.



## Соответствие директиве по радиооборудованию ЕС

### Упрощенное заявление о соответствии европейской директиве

Настоящим компания ASUSTek Computer Inc. заявляет, что устройство ASUS\_I01WD соответствует основным требованиям директивы 2014/53/EU. Полный текст декларации соответствия ЕС доступен на <https://www.asus.com/support/>. (Поиск ZS630KL)

### Выходная мощность [WW SKU (RF Band)]

Пункты	Таблица максимальной выходной мощности радиочастоты	
Bluetooth	BR/EDR (2402~2480 МГц)	12 дБм
	BT LE 4,0 (2402~2480 МГц)	10 дБм
	BT LE 5,0 (2402~2480 МГц)	10 дБм
WLAN 2,4 ГГц	802.11b (2412 ~ 2472 МГц)	19 дБм
	802.11g (2412 ~ 2472 МГц)	19 дБм
	802.11n HT20 (2412 ~ 2472 МГц)	18 дБм
WLAN 5 ГГц 1	802.11a (5150-5250 МГц)	17,5 дБм
	802.11n HT20 (5150-5250 МГц)	17,5 дБм
	802.11n HT40 (5150-5250 МГц)	17,5 дБм
	802.11ac HT80 (5150-5250 МГц)	16,5 дБм
WLAN 5 ГГц	802.11a (5250-5350 МГц)	17,5 дБм
	802.11n HT20 (5250-5350 МГц)	17,5 дБм
	802.11n HT40 (5250-5350 МГц)	17,5 дБм
	802.11ac HT80 (5250-5350 МГц)	16,5 дБм
WLAN 5 ГГц 3	802.11a (5470-5725 МГц)	18 дБм
	802.11n HT20 (5470-5725 МГц)	17,5 дБм
	802.11n HT40 (5470-5725 МГц)	18 дБм
	802.11ac HT80 (5470-5725 МГц)	16,5 дБм
WLAN 5 ГГц 4	802.11a (5725-5850 МГц)	14 дБм
	802.11n HT20 (5725-5850 МГц)	14 дБм
	802.11n HT40 (5725-5850 МГц)	14 дБм
	802.11ac HT80 (5725-5850 МГц)	14 дБм
NFC	13,56 МГц	-20,4 дБнА/м
GSM	GSM 900 Burst (880~915 ; 925~960 МГц)	33 дБм
	GSM850 Burst	33 дБм
	GSM1800 Burst (1710~1785; 1805~1880 МГц)	30 дБм
	GSM1900 Burst	30 дБм



## Выходная мощность [WW SKU (RF Band)] (продолжение)

Пункты	Таблица максимальной выходной мощности радиочастоты	
WCDMA	Диапазон 1/2/5/8	24 дБм
FDD-LTE	Диапазон 1/2/3/5/7/8/20/28	23 дБм
TDD-LTE	Диапазон 38/40/41	23 дБм

## Выходная мощность [TW SKU (RF Band)]

Пункты	Таблица максимальной выходной мощности радиочастоты	
Bluetooth	BR/EDR (2402~2480 МГц)	11 дБм
	BT LE 4,0 (2402~2480 МГц)	10 дБм
	BT LE 5,0 (2402~2480 МГц)	10 дБм
WLAN 2,4 ГГц	802.11b (2412 ~ 2472 МГц)	18 дБм
	802.11g (2412 ~ 2472 МГц)	18 дБм
	802.11n HT20 (2412 ~ 2472 МГц)	18 дБм
WLAN 5 ГГц 1	802.11a (5150-5250 МГц)	18 дБм
	802.11n HT20 (5150-5250 МГц)	18 дБм
	802.11n HT40 (5150-5250 МГц)	18 дБм
	802.11ac HT80 (5150-5250 МГц)	18 дБм
WLAN 5 ГГц	802.11a (5250-5350 МГц)	18 дБм
	802.11n HT20 (5250-5350 МГц)	18 дБм
	802.11n HT40 (5250-5350 МГц)	18 дБм
	802.11ac HT80 (5250-5350 МГц)	18 дБм
WLAN 5 ГГц 3	802.11a (5470-5725 МГц)	18 дБм
	802.11n HT20 (5470-5725 МГц)	18 дБм
	802.11n HT40 (5470-5725 МГц)	18 дБм
	802.11ac HT80 (5470-5725 МГц)	18 дБм
WLAN 5 ГГц 4	802.11a (5725-5850 МГц)	18 дБм
	802.11n HT20 (5725-5850 МГц)	18 дБм
	802.11n HT40 (5725-5850 МГц)	18 дБм
	802.11ac HT80 (5725-5850 МГц)	18 дБм
NFC	13,56 МГц	-20,4 дБнА/м

## Выходная мощность [TW SKU (RF Band)] (продолжение)

Пункты	Таблица максимальной выходной мощности радиочастоты	
GSM	GSM 900 Burst (880~915 ; 925~960 МГц)	33 дБм
	GSM850 Burst	33 дБм
	GSM1800 Burst (1710~1785; 1805~1880 МГц)	30 дБм
	GSM1900 Burst	30 дБм
WCDMA	Диапазон 1/2/5/6/8/19	23 дБм
FDD-LTE	Диапазон 1/2/3/4/5/7/8/18/19/26/28	22,5 дБм
TDD-LTE	Диапазон 38/39/41 (2535~2655 МГц)	22,5 дБм

**ПРИМЕЧАНИЕ:**Эта таблица выходной мощности предназначена для государств-участников ЕС, ЕЕА, ЕАСТ и Турции.. Частотный диапазон и выходная мощность могут отличаться в других странах, не входящих в ЕС.

Работа Wi-Fi в диапазоне частот 5150-5350 должна быть ограничена использованием в помещениях для стран, перечисленных в таблице ниже:

AT	BE	BG	CZ	DK	EE	FR	DE	IS
IE	IT	EL	ES	CY	LV	LI	LT	LU
HU	MT	NL	NO	PL	PT	RO	SI	SK
TR	FI	SE	CH	UK	HR			

### Воздействие радиочастоты

Это устройство соответствует действующим европейским нормам SAR. Ограничение SAR составляет 2,0 Вт/кг на на 10 г ткани тела. Наибольшее значение SAR для устройства:

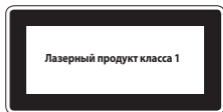
- Голова: 1,57 Вт/кг на 10г
- Тело: 0,98 Вт/кг на 10г

Для соответствия требованиям к воздействию радиочастоты, при ношении данного устройства используйте аксессуары, например футляр для обеспечения расстояния между устройством и телом 5 м м.

## Соответствие европейским стандартам (CE Marking)



## Информация о лазерном устройстве



Устройство совместимо с 21 CFR 1040.10 и 1040.11, за исключением отклонений, в соответствии с Laser Notice № 50 от 24 июня, 2007

## Использование GPS (система глобального позиционирования)

Для использования функции GPS:

- Перед использованием онлайн-карт убедитесь, что устройство подключено к сети Интернет.
- Для получения точных данных GPS используйте устройство на открытом воздухе.
- При использовании GPS в автомобиле металлические предметы автомобиля и другие электронные устройства могут повлиять на работу GPS.

## Информация о правилах безопасности

---

**ВНИМАНИЕ!** Регулировка, настройка или выполнение процедур, не описанных в настоящем руководстве могут привести к опасному воздействию радиации.

---

## Условия эксплуатации

- Устройство можно использовать при температуре

окружающей среды от 0 °C (32 °F) до 35 °C (95 °F).

## Аккумулятор

---

**ВНИМАНИЕ:** Самостоятельная разборка аккумулятора аннулирует гарантию и может причинить травму.

---

Устройство оснащено несъемным литиево-полимерным аккумулятором большой емкости. Для продления срока службы аккумулятора соблюдайте указания по эксплуатации.

- Не пытайтесь извлечь несъемный аккумулятор, поскольку это приведет к аннулированию гарантии.
- Избегайте зарядки при чрезвычайно высокой или низкой температуре. Оптимальные параметры аккумулятора достигаются при температуре окружающей среды от +5°C до +35°C.
- Запрещается снимать и заменять аккумулятор другим, не совместимым аккумулятором.
- Используйте только аккумулятор ASUS. Использование другого аккумулятора может привести к травме или повреждению устройства.
- Запрещается снимать и погружать аккумулятор в воду или любую другую жидкость.
- Запрещается разбирать аккумулятор, так как он содержит вещества, которые могут быть опасными при проглатывании или при контакте с незащищенной кожей.
- Запрещается снимать и замыкать контакты аккумулятора, так как при этом он может нагреться и стать причиной возникновения пожара. Не держите его рядом с ювелирными изделиями и другими металлическими предметами.
- Запрещается снимать и помещать аккумулятор в огонь. Он может взорваться и опасные химические вещества попадут в окружающую среду.
- Запрещается снимать и утилизировать аккумулятор вместе с бытовыми отходами. Отнесите устройство в пункт утилизации опасных

материалов.

- Не прикасайтесь к контактам аккумулятора.
- Во избежание пожара или ожога не разбирайте, не сгибайте и не разбивайте аккумулятор.

---

**ПРИМЕЧАНИЯ:**

- При установке аккумулятора несоответствующего типа возможен взрыв.
  - Утилизируйте использованные аккумуляторы в соответствии с инструкциями производителя.
- 

## **Зарядное устройство**

- Используйте только зарядное устройство, входящее в комплект поставки.
- Запрещается тянуть за шнур питания зарядного устройства для извлечения его из сетевой розетки. Извлекайте его, держась за само зарядное устройство.

## **Предупреждение**

Устройство ASUS Phone является высококачественным изделием. Перед эксплуатацией ознакомьтесь со всеми указаниями и предупреждающими знаками на (1) блоке питания.

- Не используйте устройство в экстремальных условиях – при высокой температуре или при высоком уровне влажности. Устройство можно использовать при температуре окружающей среды от 0°C (32°F) до 35°C (95°F).
- Не разбирайте устройство или его аксессуары. В случае необходимости получения обслуживания или ремонта, отправьте устройство в авторизованный сервисный центр. В случае, если устройство будет разобрано, это может привести к опасности поражения электрическим током или возникновения пожара.
- Запрещается замыкать контакты аккумулятора металлическими предметами.

## Доступ оператора с помощью инструмента

Если для доступа в ЗОНУ ДОСТУПА ОПЕРАТОРА необходим ИНСТРУМЕНТ, то все остальные отсеки в пределах этой зоны, представляющие опасность, должны быть недоступны ОПЕРАТОРУ, использующему тот же самый ИНСТРУМЕНТ, либо такие отсеки должны быть отмечены как запрещенные для доступа ОПЕРАТОРУ.

## Утилизация и переработка

Компания ASUS берет на себя обязательства по утилизации старого оборудования, исходя из принципов всесторонней защиты окружающей среды. Мы предоставляем решения нашим клиентам для переработки наших продуктов, аккумуляторов и других компонентов, а также упаковки. Для получения подробной информации об утилизации и переработке в различных регионах посетите <http://csr.asus.com/english/Takeback.htm>.

## Утилизация



При установке аккумулятора несоответствующего типа возможен взрыв. Утилизируйте использованные аккумуляторы в соответствии с инструкциями производителя.



Не выбрасывайте аккумулятор вместе с бытовым мусором. Символ перечеркнутого мусорного бака означает, что аккумулятор нельзя выбрасывать вместе с бытовым мусором.



Не выбрасывайте это устройство вместе с бытовым мусором. Устройство предназначено для повторного использования и переработки. Символ перечеркнутого мусорного бака означает, что продукт (электрическое и электронное оборудование и содержащие ртуть аккумуляторы) нельзя выбрасывать вместе с бытовым мусором. Ознакомьтесь с правилами утилизации таких продуктов.



Не выбрасывайте устройство вместе с бытовым мусором. НЕ замыкайте электрические контакты. НЕ разбирайте устройство.



### ВНИМАНИЕ

Рак и нарушение репродуктивной функции -  
[www.P65Warnings.ca.gov](http://www.P65Warnings.ca.gov)

---

**ПРИМЕЧАНИЕ:** Для получения дополнительной информации о соответствии электронным меткам перейдите в **Настройки > Справка > Нормативная информация**.

---

# ASUS

Адрес: 4F, No. 150 Li-Te Rd., Peitou, Taipei, Taiwan

Тел: 886228943447

Факс: 886228907698

## Декларация

Мы заявляем, что IMEI-коды для данного продукта, **ASUS Phone**, являются уникальными для каждого устройства и назначены только для этой модели.. IMEI-код каждого устройства устанавливается на заводе и не может быть изменен пользователем, что соответствует целостности IMEI в соответствии с требованиями стандарта GSM.

Если у Вас есть вопросы или замечания по этому вопросу, пожалуйста, свяжитесь с нами.

С уважением,

**ASUSTeK COMPUTER INC.**

Тел: 886228943447

Факс: 886228907698

Поддержка: <https://www.asus.com/support/>

Copyright © 2019 ASUSTeK COMPUTER INC.

Все права защищены.

Вы признаете, что все права на это руководство принадлежат ASUS. Все права, без ограничения, в руководстве или на сайте, являются эксклюзивной собственностью компании ASUS и/или ее лицензиаров. Настоящее Руководство не передает какие-либо права вам.

КОМПАНИЯ ASUS ПРЕДОСТАВЛЯЕТ ДАННОЕ РУКОВОДСТВО НА УСЛОВИИ «КАК ЕСТЬ», БЕЗ КАКИХ-ЛИБО ГАРАНТИЙ. ТЕХНИЧЕСКИЕ ХАРАКТЕРИСТИКИ И ИНФОРМАЦИЯ, СОДЕРЖАЩИЕСЯ В ДАННОМ РУКОВОДСТВЕ, ПРИВОДЯТСЯ ТОЛЬКО В ЦЕЛЯХ ОЗНАКОМЛЕНИЯ. ОНИ МОГУТ БЫТЬ ИЗМЕНЕНЫ В ЛЮБОЕ ВРЕМЯ БЕЗ УВЕДОМЛЕНИЯ И НЕ ДОЛЖНЫ РАССМАТРИВАТЬСЯ КАК ОБЯЗАТЕЛЬСТВО СО СТОРОНЫ ASUS.

**Форум ZenTalk (<http://www.asus.com/zentalk/global/forward.php>)**



Сделано в Китае