

Lenovo[™]

ThinkCentre

ThinkCentre Tiny-in-One 24
Руководство пользователя

Модель устройства: 10LL

Think

Номер продукта

10LL-PAR6-WW



Первый выпуск (март 2016 г.)

© Copyright Lenovo 2016. Все права защищены.

Изделия, данные, компьютерное программное обеспечение и сервисы LENOVO являются эксклюзивными частными разработками и продаются правительственным организациям в качестве коммерческих продуктов, как определено в параграфе 2.101 части 47 C.F.R. (Свода федеральных нормативных актов США), с ограниченными правами на использование, воспроизведение и разглашение. УВЕДОМЛЕНИЕ ОБ ОГРАНИЧЕННЫХ ПРАВАХ: ЕСЛИ продукты, данные, компьютерное программное обеспечение и сервисы поставляются согласно контракту Администрации общих служб «GSA», использование, воспроизведение и разглашение подлежат ограничениям, установленным согласно контракту № GS-35F-05925.

Содержание

Номер продукта.....	i
Содержание.....	ii
Информация по технике безопасности	iii
Руководство по безопасности и техническому обслуживанию	iv
Глава 1. Подготовка к эксплуатации.....	1
Комплект поставки.....	1
Расположение разъемов и органов управления на мониторе.....	2
Установка монитора.....	3
Глава 2. Настройка и эксплуатация монитора.....	9
Регулировка подставки полнофункционального монитора.....	9
Установка драйвера монитора.....	10
Комфорт и специальные возможности	10
Организация рабочего пространства	10
Основные советы по обеспечению здоровой рабочей среды	11
Сведения о специальных возможностях	11
Настройка изображения монитора.....	12
Использование пользовательских органов управления	12
Использование органов управления экранного меню	12
Использование USB-разъемов	13
Использование аудио	13
Выбор поддерживаемого режима отображения	16
Назначение функции управления питанием	16
Уход за монитором.....	17
Глава 3. Справочная информация	18
Разборка монитора	18
Технические характеристики монитора	21
Устранение неполадок.....	22
Настройка изображения вручную.....	24
Установка драйвера монитора вручную	24
Информация о сервисном обслуживании	29
Appendix A Приложение А. Обслуживание и поддержка.....	30
Регистрация изделия	30
Техническая поддержка через Интернет	30
Техническая поддержка по телефону	30
Список телефонов	30
Appendix B Примечания	34
Информация о переработке	35
Сбор и переработка неиспользуемых компьютеров и мониторов Lenovo	35
Утилизация компонентов компьютеров Lenovo	35
Соответствие требованиям Турции.....	36
Товарные знаки	36
Шнуры питания и адаптеры питания.....	36

Информация по технике безопасности

Общие указания по технике безопасности

Указания по технике безопасности при эксплуатации монитора см. на сайте <http://www.lenovo.com/safety>

Перед выполнением работ по установке данного изделия ознакомьтесь с приведенной информацией по технике безопасности.

مع، يجب قراءة دات السلامة

Antes de instalar este produto, leia as Informações de Segurança.

在安装本产品之前，请仔细阅读 **Safety Information** (安全信息)。

Prije instaliranja ovog proizvoda obavezno pročitajte sigurnosne upute.

Před instalací tohoto produktu si přečtěte příručku bezpečnostních instrukcí.

Læs sikkerhedsforskrifterne, før du installerer dette produkt.

Ennen kuin asennatt ämän tuotteen, lue turvaohjeet kohdasta Safety Information.

Avant d'installer ce produit, lisez les consignes de sécurité.

Vor der Installation dieses Produkts die Sicherheitshinweise lesen.

Πριν εγκαταστήσετε το προϊόν αυτό, διαβάστε τις πληροφορίες ασφαλείας (safety information).

לפני שתתקינו מוצר זה, קראו את הוראות הבטיחות.

A termék telepítése előtt olvassa el a Biztonsági előírásokat!

Prima di installare questo prodotto, leggere le Informazioni sulla Sicurezza.

製品の設置の前に、安全情報をお読みください。

본 제품을 설치하기 전에 안전 정보를 읽으십시오.

Пред да се инсталира овој продукт, прочитајте информацијата за безбедност.

Lees voordat u dit product installeert eerst de veiligheidsvoorschriften.

Les sikkerhetsinformasjonen (Safety Information) før du installerer dette produktet.

Przed zainstalowaniem tego produktu, należy zapoznać się z książką "Informacje dotyczące bezpieczeństwa" (Safety Information).

Antes de instalar este produto, leia as Informações sobre Segurança.

Перед установкой продукта прочтите инструкции по технике безопасности.

Pred inštaláciou tohto produktu si prečítajte bezpečnostné informácie.

Pred namestitvijo tega proizvoda preberite Varnostne informacije.

Antes de instalar este producto lea la información de seguridad.

Läs säkerhetsinformationen innan du installerar den här produkten.

សូមអានព័ត៌មានល្អិតល្អន់ មុនពេលចាប់ផ្តើមបញ្ចូលកម្មវិធី

安裝本產品之前，請先閱讀「安全資訊」。

Руководство по безопасности и техническому обслуживанию

Важная информация по технике безопасности

Входящий в комплект поставки шнур питания предназначен для эксплуатации с данным монитором. При использовании другого шнура источник питания и разъем должны быть совместимы с данным монитором.



ПРЕДУПРЕЖДЕНИЕ: Подключать монитор, компьютер и другое оборудование необходимо только к заземленной (с заземляющим контактом) сетевой розетке. Для снижения опасности поражения электрическим током и повреждения оборудования запрещается препятствовать работе заземляющего контакта шнура питания. Заземляющий контакт является важной мерой обеспечения безопасности.



ПРЕДУПРЕЖДЕНИЕ: В целях обеспечения безопасности сетевая розетка с заземлением, в которую вставлен шнур питания, должна быть расположена в зоне, свободной для доступа оператора, и на минимально возможном расстоянии от оборудования. Для отключения питания от оборудования вытаскивайте шнур питания из сетевой розетки, крепко держась за штепсель. Запрещается тянуть за шнур.



ОСТОРОЖНО: Для защиты монитора, а также компьютера следует подключать все шнуры питания компьютера и периферийных устройств (таких как монитор, принтер или сканер) к устройству защиты от перепадов напряжения, например к электрическому удлинителю с фильтром от перепадов напряжения или к источнику бесперебойного питания (ИБП). Не все электрические удлинители оснащены фильтром от перепадов напряжения. Удлинитель, оснащенный таким фильтром, должны быть отмечены соответствующим образом. Следует использовать те сетевые фильтры, производители которых придерживаются политики замены оборудования, чтобы можно было заменить оборудование в случае отказа системы защиты от перепадов напряжения.



ОСТОРОЖНО: Для эксплуатации с данным оборудованием должен использоваться шнур питания, прошедший сертификацию. Должны также соблюдаться соответствующие государственные правила, действующие в отношении монтажа и (или) оборудования. Следует использовать сертифицированный шнур источника питания, толщина которого не меньше, чем у обычного гибкого шнура из ПВХ стандарта IEC 60227 (с обозначением «H05VV-F 3G 0.75mm² или H05VVH2-F2 3G 0,75mm²»). Альтернативой может служить шнур из синтетической резины.

Правила техники безопасности

- Следует использовать источник питания и разъемы, совместимые с настоящим монитором (согласно обозначениям на этикетке и (или) паспортной табличке монитора).
- Следует убедиться, что суммарный потребляемый ток изделий, подключенных к данной сетевой розетке, не превышает значения номинального тока для этой розетки, а суммарный потребляемый ток изделий, подсоединенных через шнур питания, не превышает номинального значения тока для этого шнура. Для определения номинального потребляемого тока (Amps или A) см. этикетку с электрическими характеристиками для каждого устройства.
- Устанавливать монитор следует возле сетевой розетки, к которой возможен свободный доступ. Для отключения монитора необходимо крепко взяться за штепсель и вытащить его из розетки. Запрещается для отсоединения монитора тянуть за шнур.
- Не допускается размещение каких-либо предметов на кабеле питания. Запрещается ходить по шнуру питания.
- При использовании кронштейна VESA гнездо питания переменного тока должно быть обращено вниз. Запрещается располагать его в других положениях.

Указания по эксплуатации

Для улучшения рабочих характеристик и продления срока службы монитора:

- Не допускается открывать корпус монитора или пытаться проводить ремонт изделия самостоятельно. Если монитор не работает надлежащим образом, упал или был поврежден, обратитесь к авторизованному дилеру компании Lenovo®, в место, где было приобретено изделие, или в сервисный центр.
- Регулировать следует только те органы управления, которые описаны в данных указаниях по работе.
- Выключайте монитор, когда он не используется. Можно значительно увеличить срок службы монитора путем использования программ-заставок и выключения монитора, если он не используется.
- Монитор должен находиться в помещении с хорошей вентиляцией. Не допускайте воздействия на него яркого света, нагревания и влаги.
- Пазы и отверстия в корпусе предназначены для вентиляции устройства. Не допускайте блокирования или перекрытия этих отверстий. Не допускайте попадания предметов в щели корпуса и другие отверстия.
- Перед чисткой следует отсоединять кабель питания монитора от розетки. Запрещается

- использовать жидкие очистители и аэрозоли.
- Не допускайте падения монитора и не устанавливайте его на неустойчивую поверхность.
 - Для предотвращения появления царапин и повреждения монитора при отсоединении подставки уложите монитор лицевой стороной вниз на мягкой поверхности.

Очистка монитора

Монитор — это высокотехнологичное оптическое устройство, требующее особого ухода при очистке. Для очистки монитора выполните приведенные ниже действия.

1. Выключите компьютер и монитор.
2. Отсоедините кабель питания монитора от розетки перед чисткой.



ОСТОРОЖНО: Для очистки экрана и корпуса монитора запрещается использовать бензин, растворитель, аммиак и какие-либо летучие вещества.

Эти химические вещества могут повредить монитор. Не допускается использование жидких очистителей и аэрозолей. Для очистки ЖК-экрана запрещается использовать воду.

3. Протрите экран чистой, мягкой и сухой тканью. Если требуется дополнительная очистка экрана, используйте специальный очиститель экранов с антистатическим эффектом.
4. Протрите корпус монитора. Для очистки корпуса используйте влажную ткань. Если требуется дополнительная очистка корпуса, используйте чистую ткань, смоченную изопропиловым спиртом.
5. Подсоедините монитор.
6. Включите монитор и компьютер.

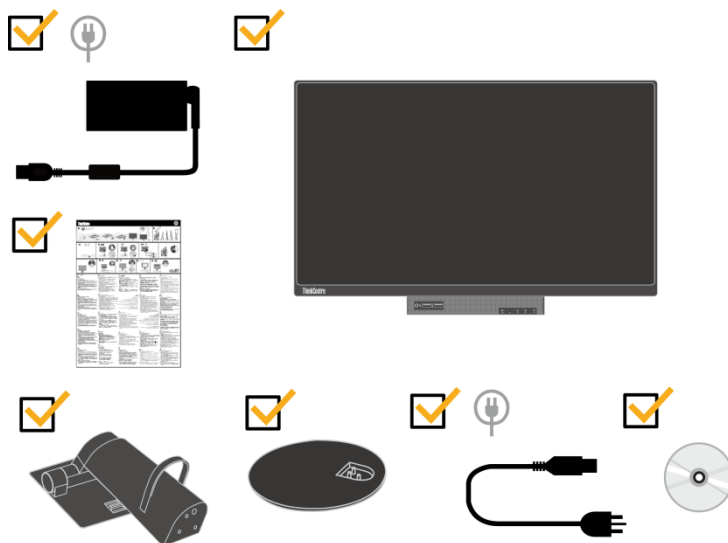
Глава 1. Подготовка к эксплуатации

В руководстве пользователя содержится подробная информация о Lenovo ThinkCentre® Tiny-in-One 24. Краткий обзор см. на плакате по установке, прилагающемся к монитору.

Комплект поставки

В комплект поставки изделия должны входить перечисленные ниже предметы.

- адаптер питания переменного тока
- Монитор с плоским экраном
- Информационный листок
- Подставка монитора
- Основание монитора
- Кабель питания
- Компакт-диск со справочными материалами и драйверами



***Монитор поддерживает следующие мини-компьютеры Tiny, которые можно установить на монитор:

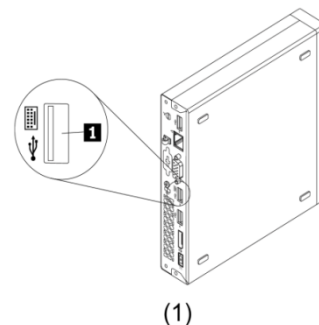
- M53, M73, M83, M93
- M600, M700, M900
- ThinkCentre Chromebox

Перед установкой мини-компьютера на монитор, убедитесь, что он есть в приведенном выше списке.

***Включение монитора и компьютера Tiny

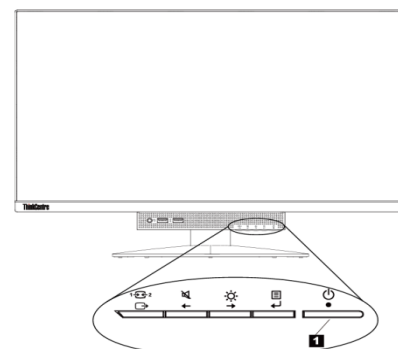
1. Установите компьютер на блок Tiny-in-One 24.
2. Подсоедините клавиатуру Lenovo к порту USB 3 на задней панели компьютера. (См. рис. 1)
3. Нажмите ALT+P на клавиатуре для запуска компьютера и Tiny-In-One 24.

Примечание. Серии ThinkCentre M53, M83, M600, M700, M900, Chromebox Tiny могут также запускаться кнопкой питания Tiny-In-One 24. (См. рис. 2)



(1)

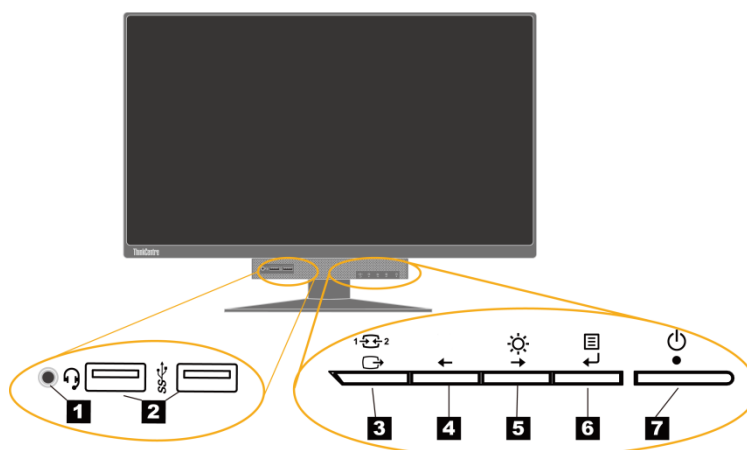
	ALT-P	
ThinkCentre M53, M83	✓	✓
ThinkCentre M600, M700, M900	✓	✓
ThinkCentre Chromebox	✗	✓
ThinkCentre M73, M93	✓	✗



(2)

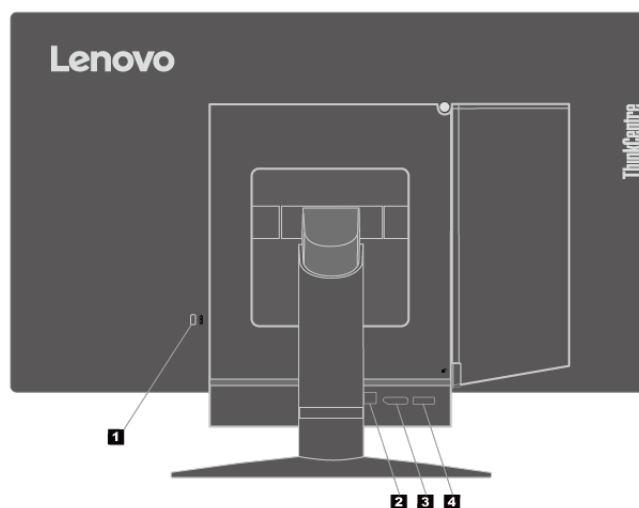
Расположение разъемов и органов управления на мониторе

Вид спереди



1 Разъем для наушников	2 Разъемы USB 3.0 (2)
3 Кнопка переключения режимов / Кнопка «Назад»	4 Кнопка перемещения влево
5 Регулировка яркости / Кнопка перемещения вправо	6 Кнопка выбора / Кнопка открытия меню
7 Кнопка питания	

Вид сзади



1 Паз блокировки доступа	2 Входной разъем USB 3.0
3 Разъем DisplayPort®	4 Разъем адаптера источника питания переменного тока

Установка монитора

Содержание главы:

- Сборка монитора
- Подключение кабелей
- Включение монитора и компьютера

Примечание. Перед установкой монитора прочитайте и разберитесь в "Информация по технике безопасности" на стр. iii.

Сборка монитора

Чтобы собрать монитор, выполните четыре шага.

Шаг 1. Установка подставки полнофункционального монитора.

Шаг 2. Установка мини-компьютера

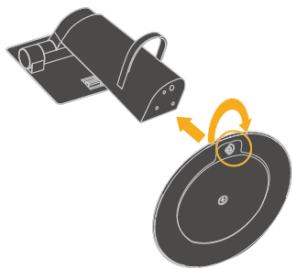
Шаг 3. Установка задней Wi-Fi антенны (дополнительно).

Шаг 4. Установка замка типа Кенсингтон (дополнительно).

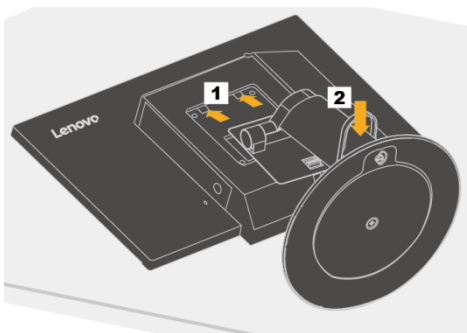
Шаг 1. Установка подставки полнофункционального монитора.

Примечание. Полнофункциональная подставка монитора включает в себя одну подставку монитора и одно основание подставки.

1. Постелите на стол или поверхность мягкое чистое полотенце или ткань. Удерживая монитор за боковые стороны, осторожно положите его экраном на поверхность, крышкой вверх.
2. Вставьте три металлических шпильки, расположенные на основании, в соответствующие отверстия в подставке. Затем затяните винт, как показано на рисунке, чтобы зафиксировать подставку.



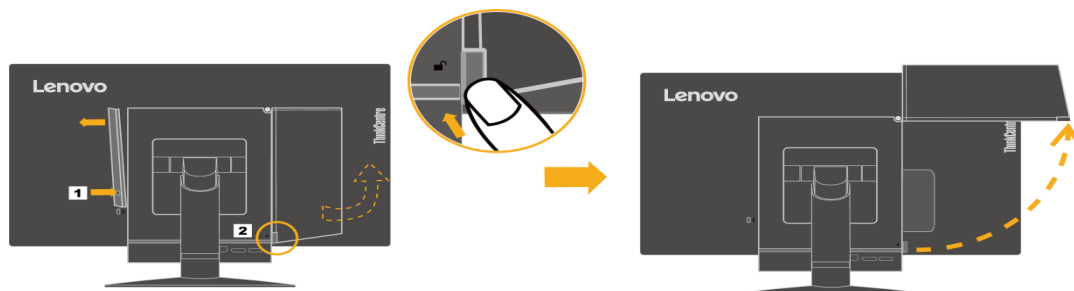
3. Вставьте два металлических язычка, расположенных на подставке, в соответствующие отверстия на задней поверхности монитора. Затем проверните подставку вниз до щелчка так, чтобы она встала на место.



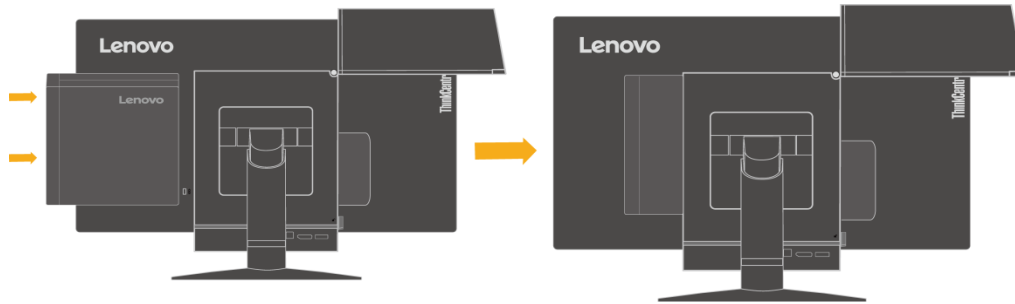
Шаг 2. Установка мини-компьютера

1. Нажмите на декоративную крышку 1, как показано на рисунке, и снимите ее. Затем, нажав на кнопку 2, откройте крышку кабеля.

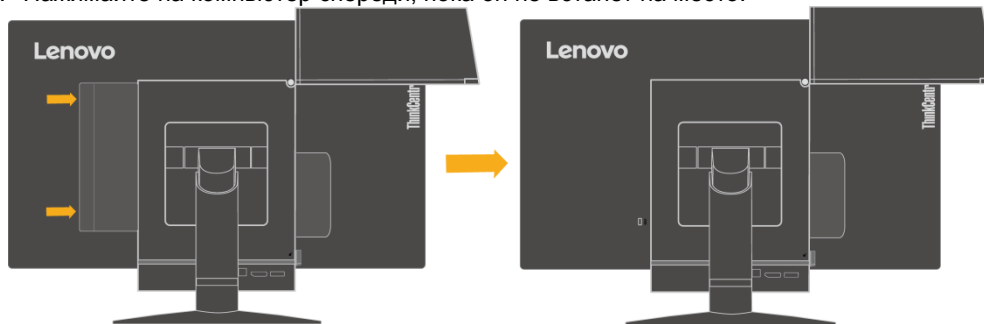
Примечание. Сохраните декоративную крышку для последующего использования.



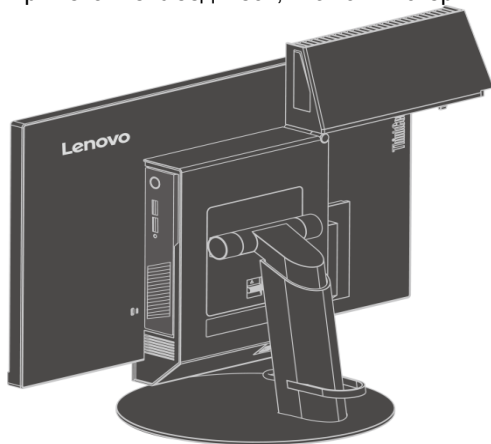
2. Расположите монитор так, чтобы логотип Lenovo был обращен к вам, и вставляйте мини-компьютер в его отсек, пока он не коснется упоров.



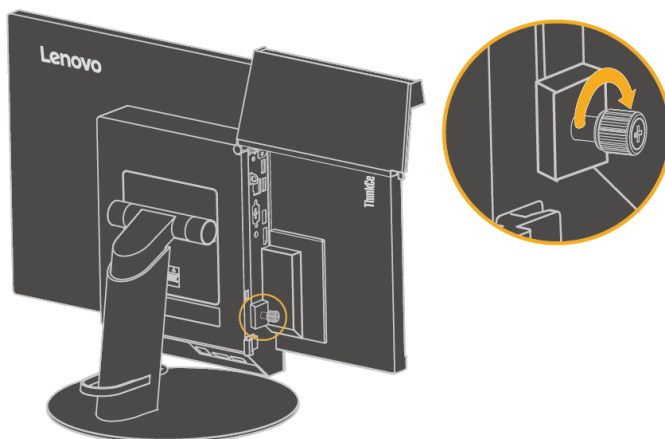
3. Нажимайте на компьютер спереди, пока он не встанет на место.



Примечание. Убедитесь, что компьютер Tiny располагается на одной линии с задней крышкой.

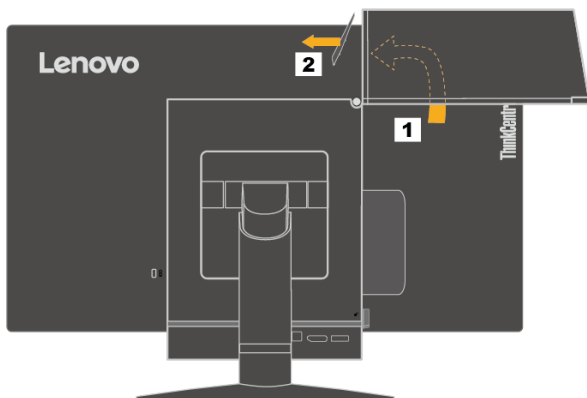


4. Затяните винт, фиксирующий мини-компьютер.

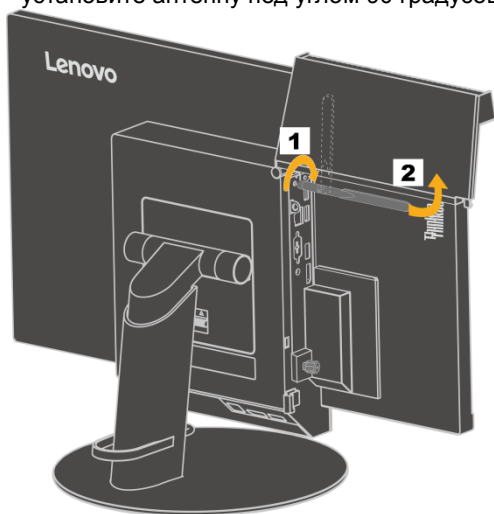


Шаг 3. Установка задней Wi-Fi антенны (дополнительно).

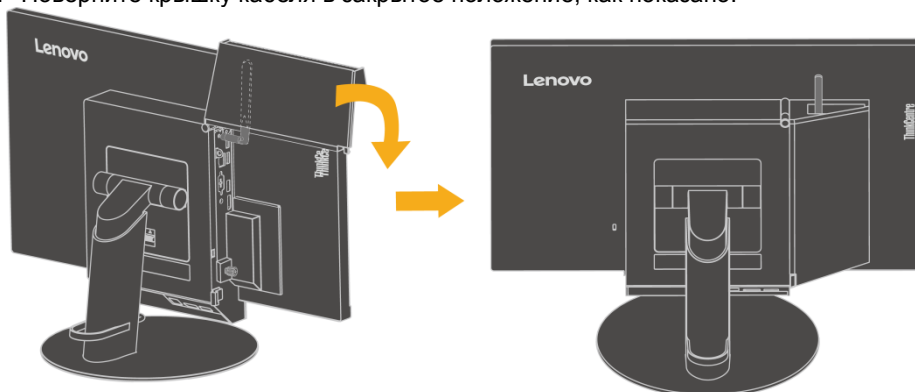
1. Поверните крышку кабеля, как показано на рисунке, в открытое положение. Затем нажмите на декоративную крышку 2 с внутренней стороны кабельной крышки и снимите декоративную крышку.



2. Привинтите заднюю Wi-Fi антенну к антенному разъему, расположенному сзади компьютера. Затем установите антенну под углом 90 градусов.

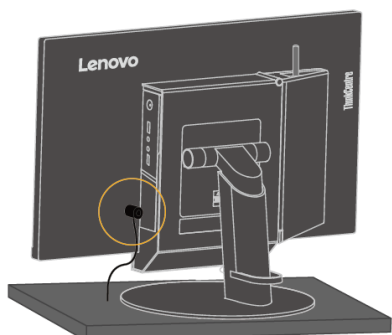


3. Поверните крышку кабеля в закрытое положение, как показано.



Шаг 4. Установка замка типа Кенсингтон (дополнительно).

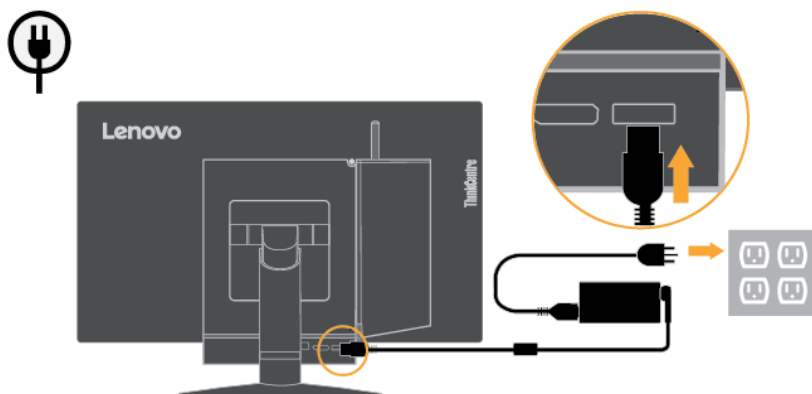
Вставьте замок в отверстие с блокировкой доступа на задней панели компьютера, как показано. Замок фиксирует монитор на столе или другой непостоянной опоре. Кроме того, замок закрепляет кабель 3-в-1 так, чтобы мини-компьютер не выпадал из монитора.



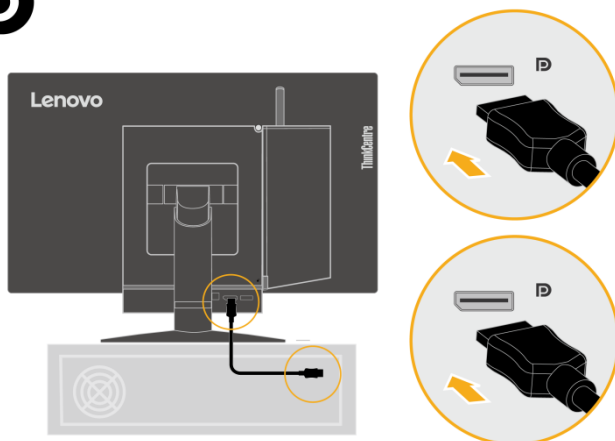
Подключение кабелей

После сборки монитора правильно подключите кабели, чтобы воспользоваться и монитором, и компьютером. Монитор можно использовать либо с мини-компьютером, установленным на монитор, либо с внешним настольным компьютером. Чтобы подключить кабели, выполните одно из следующих действий.

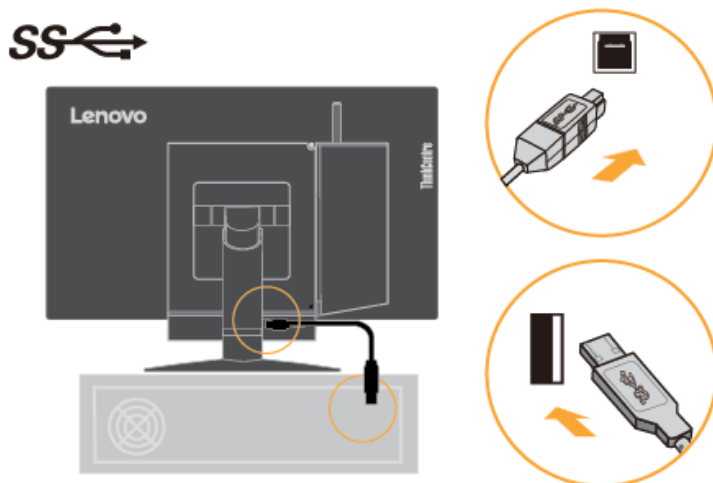
- Если используется мини-компьютер, устанавливаемый в монитор, подключите кабель адаптера питания переменного тока и шнур питания, поставляемый с монитором. Сначала подключите кабель адаптера к разъему адаптера на мониторе. Затем подключите один конец шнура питания к адаптеру источника питания переменного тока, а другой — к правильно заземленной электрической розетке.



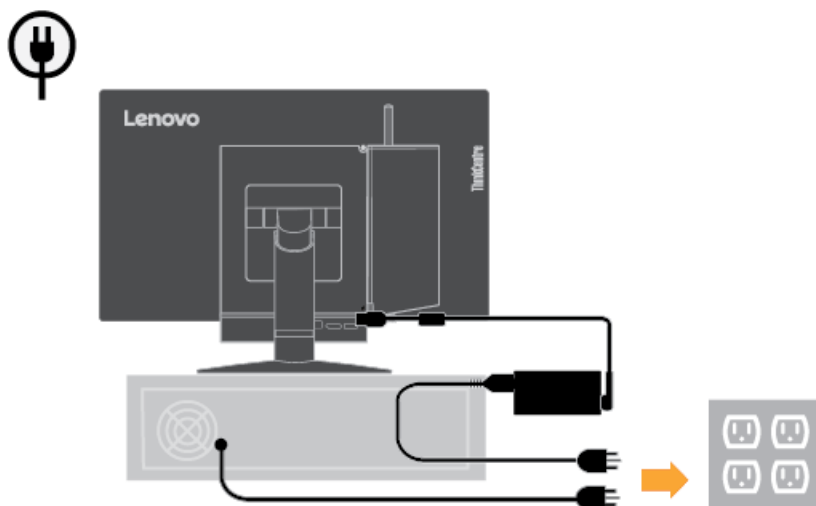
- Если используется внешний настольный компьютер, выполните следующие действия.
 1. Возьмите кабель DisplayPort такого типа, как показанный на рисунке. Подключите один конец кабеля DisplayPort к разъему DisplayPort на мониторе, а другой конец к разъему DisplayPort на компьютере. Чтобы найти разъем DisplayPort на мониторе, см. “Расположение разъемов и органов управления на мониторе” на странице 2.



- Используйте кабель USB типа В-А. Подключите разъем типа В этого кабеля ко входному разъему USB 3.0 на мониторе. Затем подключите разъем типа А кабеля к USB-разъему на компьютере. Чтобы найти входной разъем USB 3.0 на мониторе, см. “Расположение разъемов и органов управления на мониторе” на странице **2**.



- Сначала подключите кабель адаптера монитора к разъему адаптера на мониторе. Затем подключите один конец шнура питания монитора к адаптеру питания переменного тока, а другой — к правильно заземленной электрической розетке.



Включение монитора и компьютера

Чтобы включить монитор и компьютер, выполните одно из следующих действий.

- Если есть только мини-компьютер, установленный на монитор, чтобы включить монитор и компьютер, нажмите кнопку питания на мониторе. Расположение кнопки питания см. в разделе “Расположение разъемов и органов управления на мониторе” на странице **2**.
- Если есть только внешний настольный компьютер, подключенный к монитору, чтобы включить монитор, нажмите кнопку питания на мониторе. После этого нажмите кнопку питания на компьютере, чтобы включить компьютер. Расположение кнопки питания см. в разделе “Расположение разъемов и органов управления на мониторе” на странице **2**.
- Если есть два компьютера - установленный на монитор мини-компьютер и подключенный к монитору настольный, действуйте следующим образом:
 - Если вы используете мини-компьютер, нажмите кнопку питания на мониторе, чтобы включить монитор и компьютер. Расположение кнопки питания см. в разделе “Расположение разъемов и органов управления на мониторе” на странице **2**.
 - Если вы используете внешний настольный компьютер, нажмите кнопку переключения режимов на мониторе, чтобы войти в режим DP, и монитор включится. После этого нажмите кнопку питания на компьютере, чтобы включить компьютер. Расположение кнопки переключения режимов см. в разделе “Расположение разъемов и органов управления на мониторе” на странице **2**.

Примечание. Если одновременно работают оба компьютера, для их переключения нажимайте кнопку переключения режимов. При выборе режиме AIO будет использоваться мини-компьютер. При выборе режиме DP будет использоваться внешний настольный компьютер.

Перед переключением режимов AIO и DP убедитесь, что между компьютером и каким-либо из USB-устройств, подключенных к монитору, не происходит обмен данными. Если переключить режим во время передачи данных через USB, передача будет прервана, и часть данных может быть утеряна. Чтобы вывести компьютер из состояния бездействия или спящего режима при переключении режимов AIO и DP, необходимо:

- Переход из режима DP в режим AIO. Если установленный на монитор мини-компьютер находится в состоянии бездействия или спящем режиме, нажмите кнопку питания монитора.
- Переход из режима AIO в режим DP. Если внешний настольный компьютер находится в состоянии бездействия или спящем режиме, нажмите кнопку питания внешнего настольного компьютера.

Примечание. При переключении режимов AIO и DP клавиатура и мышь, подключенные к монитору, также переключаются, и вывести компьютер из спящего режима не могут.

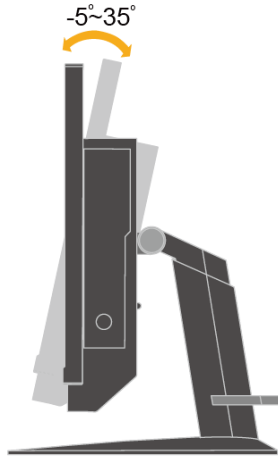
Глава 2. Настройка и эксплуатация монитора

В данном разделе представлена информация о настройке и использовании монитора.

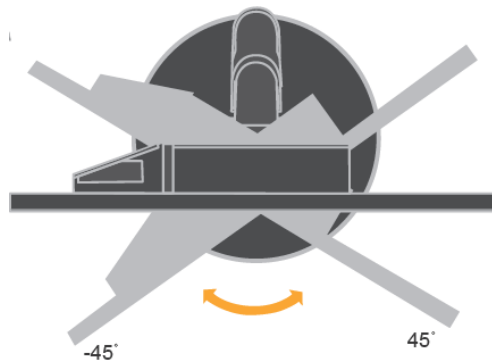
Регулировка подставки полнофункционального монитора

С помощью подставки регулируется комфортное положение монитора.

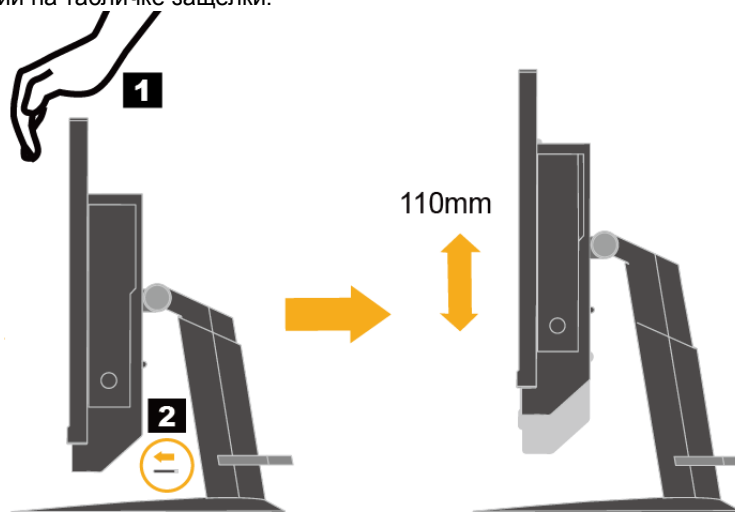
1. На следующей иллюстрации показано, как наклонить монитор под углом -5° вперед и под углом 35° назад.



2. На следующей иллюстрации показано, как можно повернуть монитор на 45° влево и на 45° вправо.



3. На следующей иллюстрации показана регулировка высоты подставки монитора в диапазоне 110 мм.
Примечание. Перед регулировкой высоты убедитесь, что выдвинули защелку, закрепляющую подставку, и прочитали инструкции на табличке защелки.



Установка драйвера монитора

Для получения наилучшей производительности монитора перед его использованием рекомендуется установить драйвер монитора.

Чтобы установить драйвер, выполните одно из следующих действий:

- Если доступен привод оптических дисков, вставьте в него компакт-диск, поставляемый в комплекте с монитором. После этого следуйте инструкциям на экране.
- Если оптический привод отсутствует, загрузите драйвер с сайта Lenovo <http://support.lenovo.com/docs/TIO24D>. Далее следуйте указаниям в разделе “Установка драйвера монитора вручную” на странице **24**.

Комфорт и специальные возможности

Правильная эргономика имеет большое значение для использования всех преимуществ компьютера и помогает избежать возникновения дискомфорта. Рабочее место и оборудование должны быть организованы в соответствии с вашими индивидуальными требованиями и выполняемой работой. Кроме того, для повышения производительности труда при использовании компьютера необходимо обеспечить здоровую рабочую среду.

Организация рабочего пространства

Для работы в комфортных условиях используйте рабочую поверхность соответствующей высоты и площади. Рабочее пространство необходимо организовать в соответствии с используемыми материалами и оборудованием. Поддерживайте чистоту рабочего пространства, здесь, в зоне свободного доступа, необходимо разместить часто используемые материалы и предметы, например мышь и телефон.

Ваше положение во многом зависит от расположения и установки оборудования. В приведенных ниже рекомендациях описана оптимизация установки оборудования для достижения и поддержания хорошей осанки.

- **Расположение и обзор монитора:**

При размещении и регулировке компьютерного монитора для обеспечения комфортного обзора необходимо учитывать приведенные ниже факторы.

- **Расстояние обзора:**

Для мониторов оптимальным расстоянием является 510–760 мм (20–30 дюймов), оно может меняться в зависимости от освещения и времени суток. Для изменения расстояния обзора меняйте расположение монитора или расположение стула и свое положение. Используйте наиболее комфортное расстояние обзора.

- **Высота установки монитора:**

Размещайте монитор для обеспечения комфортного и нейтрального положения головы и шеи (вертикальное или прямое). Если монитор не допускает регулировки высоты, для достижения необходимой высоты подставку монитора можно поместить книги и другие предметы. Рекомендуется размещать монитор так, чтобы верхняя граница экрана находилась на уровне или чуть ниже уровня глаз удобно сидящего человека. Также необходимо оптимизировать высоту монитора так, чтобы поле зрения между глазами и центром монитора отвечало вашим требованиям к расстоянию обзора и удобному просмотру без нагрузки на мышцы глаз.

- **Наклон:**

для оптимизации отображения изображения и обеспечения необходимого положения головы и шеи отрегулируйте наклон монитора.

- **Общие указания по расположению:**

располагайте монитор так, чтобы избежать бликов и отражения на экране при попадании потолочного освещения или света от окна.

Ниже приведен ряд советов для обеспечения удобного обзора монитора.

- В зависимости от выполняемой работы используйте подходящее освещение.
- Для оптимизации изображения на экране и его соответствия своим визуальным предпочтениям используйте функции управления яркостью, контрастностью и изображением (если они доступны).
- Содержите экран монитора в чистоте для обеспечения возможности фокусировки зрения на изображении.

Концентрация и непрерывный просмотр могут быть утомительными для глаз. Для обеспечения отдыха глазам не забывайте отвлекаться от экрана монитора и фокусировать зрение на удаленных предметах. При возникновении усталости глаз и дискомфорта обратитесь к окулисту.

Основные советы по обеспечению здоровой рабочей среды

Приведенная ниже информация обобщает некоторые важные факторы, способствующие обеспечению удобства и производительности труда при использовании компьютера.

- **Правильная осанка начинается с установки оборудования.**

Компоновка рабочего пространства и установка компьютерного оборудования в значительной степени влияют на положение пользователя компьютера. Чтобы положение вашего тела было удобным и продуктивным, оптимизируйте расположение и ориентацию аппаратуры, следуя советам в разделе “Организация рабочего пространства” на странице **10**. Также для лучшего удовлетворения ваших текущих и будущих требований используйте функции регулировки компонентов компьютера и офисной мебели.

- **Незначительное изменение положения может предотвратить дискомфорт.**

При длительной работе за компьютером повышается значение вашей позы. Необходимо периодически менять положение. Незначительное изменение положения поможет предотвратить возникновение дискомфорта. При изменении положения используйте регулировку офисной мебели и оборудования.

- **Короткие регулярные перерывы способствуют охране здоровья при работе с компьютером.**

Работа за компьютером является статичным действием, что повышает значимость небольших перерывов в работе. Необходимо вставать, потягиваться, прогуливаться за напитками или водой или отвлекаться от работы за компьютером иным способом. Небольшие перерывы позволяют сменить положение тела, что способствует обеспечению удобства и производительности труда.

Сведения о специальных возможностях

Lenovo стремится обеспечить широкий доступ к информации и технологиям людям с ограниченными возможностями. Благодаря вспомогательным технологиям пользователи получают доступ к информации в соответствии с ограничениями их возможностей. Некоторые из этих технологий поддерживаются операционной системой, другие приобретаются у поставщиков или доступны на веб-сайте по адресу: https://lenovo.ssbartgroup.com/lenovo/request_vpat.php

Настройка изображения монитора

В данном разделе представлено описание функций управления, используемых для настройки изображения на мониторе.

Использование пользовательских органов управления

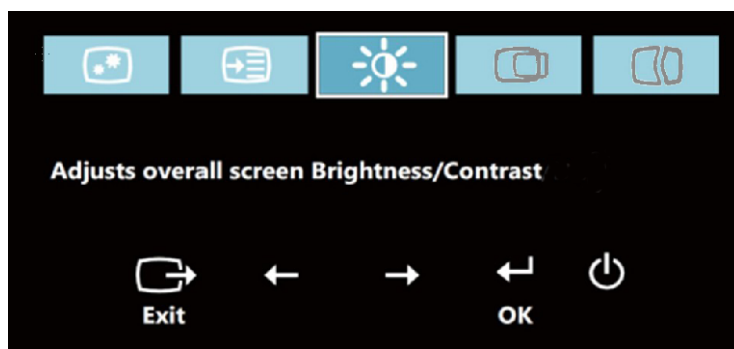
На передней панели имеются четыре пользовательских элемента управления. Их расположение см. в разделе "Расположение разъемов и органов управления на мониторе" на странице 2. Пользовательские органы управления могут использоваться для регулировки некоторых параметров монитора в главном экранном меню (OSD).

- Кнопка переключения режимов / кнопка «Назад»
Используется для переключения в режим AIO (используется установленный мини-компьютер) и в режим DP (используется внешний настольный компьютер). Для возврата и выхода из экранного меню можно нажать соответствующую кнопку.
- Кнопка перемещения влево
Используется для перемещения влево в экранном меню.
- Кнопка перемещения вправо / Регулировка яркости
Используется для перемещения вправо в экранном меню и регулировки яркости.
- Кнопка выбора / Кнопка открытия меню
Используется для открытия главного экранного меню и выбора пунктов.



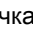

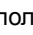


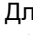
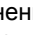


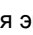
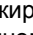
Использование органов управления экранного меню


Параметры, которые можно изменить с помощью пользовательских органов управления, отображаются в экранном меню, как показано ниже.

Примечание. При переключении на режим AIO монитор и мини-компьютер включаются одной кнопкой питания на мониторе. Но если в системе BIOS мини-компьютера активирован усовершенствованный энергосберегающий режим, включить компьютер можно только кнопкой питания самого компьютера.



Использование элементов управления:

1. Нажмите кнопку , чтобы открыть главное экранное меню.
2. Для перемещения между значками используйте кнопки  и . Для получения доступа к выбранной функции выберите значок и нажмите кнопку . При наличии вложенного меню для перемещения между пунктами меню используйте кнопки  или , а затем нажмите кнопку  для выбора указанной функции. Для настройки используйте кнопки  и . Для сохранения нажмите кнопку .
3. Для возврата в меню вышестоящего уровня и выхода из экранного меню нажмите кнопку .
4. Для блокирования экранного меню нажмите кнопку  и удерживайте ее 10 секунд. Блокировка позволяет предотвратить случайное изменение параметров экранного меню. Для разблокирования экранного меню и его настройки нажмите и удерживайте кнопку  в течение 10 секунд.
5. Функция DDC/CI включается по умолчанию. Для отключения и

включения функции DDC/CI нажмите и удерживайте в течение 5 секунд кнопки выхода из экранного меню . На экране отобразится надпись "DDC/CI Disable/DDC/CI/Enable" (Отключить DDC/CI, Включить DDC/CI).

Использование USB-разъемов

На мониторе есть три USB-разъема. Расположение разъемов см. в разделе "Расположение разъемов и органов управления на мониторе" на странице **2**.

- Разъемы USB 3.0

Используются для подключения устройства с разъемом USB 2.0/3.0, например, клавиатуры, мыши, сканера или принтера.

Примечание. Два разъема USB 3.0 на передней панели могут использоваться в качестве разъемов 2.0 в одном из следующих случаев.

- Используется мини-компьютер, установленный в монитор, и кабель 3-в-1, подключенный к разъему USB 2.0 на компьютере.
- Используется внешний настольный компьютер и USB-кабель, подключенный к разъему USB 2.0 на компьютере.

- Входной разъем USB 3.0

Используется для передачи сигналов от внешнего настольного компьютера к монитору.

Использование аудио

Монитор содержит только один разъем для наушников, называемый «гнездо аудио». Расположение разъема для наушников см. в разделе "Расположение разъемов и органов управления на мониторе" на странице **2**. К разъему можно подключить наушники. После настройки аудиосигнала можно записывать и прослушивать звуковой сигнал через наушники. Чтобы настроить параметры аудио, выполните следующие действия:

1. Нажмите правой кнопкой мыши на значке громкости на панели задач в правом нижнем углу рабочего стола. Затем выберите Параметры управления громкостью **Volume control options (Параметры управления громкостью)**. Откроется окно «Параметры управления громкостью».
2. В разделе **Sound devices (Звуковые устройства)** выберите **TinyinOne24**.
3. Чтобы сохранить настройку, нажмите кнопку **Apply (Применить)**.

Таблица 2-1. Функции экранного меню








Значок экранного меню в главном меню	Вложенное меню	Описание	Элементы управления и регулировки (DP)
 Brightness/Contrast (Яркость/контрастность)	Brightness (Яркость)	Настройка общей яркости.	— +
 Brightness/Contrast (Яркость/контрастность)	Contrast (Контрастность)	Настройка разности между светлыми и темными участками изображения.	— +
 Image Properties (Свойства изображения)	Input Signal (Входной сигнал) • AIO Mode (Режим AIO)	Используется для переключения в режим AIO (используется установленный мини-компьютер) и в режим DP (используется внешний настольный компьютер). В качестве источника используется мини-компьютер.	
 Image Properties (Свойства изображения)	Input Signal (Входной сигнал) • DP	В качестве источника используется разъем DP внешнего настольного компьютера.	
 Image Properties (Свойства изображения)	Color (Цвет)	Настройка интенсивности красного, зеленого и синего цветов. Предустановленный режим • Нейтральный • sRGB • Красноватый • Синеватый Пользовательский: • Красный: увеличение и уменьшение насыщенности красного цвета в изображении. • Зеленый: увеличение и уменьшение насыщенности зеленого цвета в изображении. • Синий: увеличение и уменьшение насыщенности синего цвета в изображении.	
 Image Properties (Свойства изображения)	Scaling (Масштабирование)	• Исходный формат Соотношение сторон как у входного сигнала • Полноэкранное Расширение изображения на весь экран	
 Image Properties (Свойства изображения)	Over Drive (Ускорение)	Вкл. Выкл.	

Таблица 2-2. Функции экранного меню

Значок экранного меню в главном меню	Вложенное меню	Описание
 Options (Параметры)	 Information (Информация)	<p>Отображение разрешения, частоты обновления и сведений об изделии.</p> <p>Примечание. На данном экране настройка параметров недоступна.</p> <p>В данном разделе отображаются языки, поддерживаемые монитором.</p>
 Options (Параметры)	 Language (Язык)	<p>Примечание. Можно поменять только язык экранного меню. Это изменение не влияет на программы, запущенные на компьютере.</p>
 Options (Параметры)	 Menu Position (Положение меню) Default (По умолчанию) Custom (Пользовательский)	<p>С помощью положения меню можно настроить место нахождения меню на экране.</p> <p>Возврат положения меню к стандартным параметрам.</p> <ul style="list-style-type: none"> • По горизонтали: изменение положения экранного меню по горизонтали; • По вертикали: изменение положения экранного меню по вертикали; • Сохранить:
 Options (Параметры)	 Factory Default (Заводская настройка)	<p>Восстановление стандартных заводских настроек.</p> <ul style="list-style-type: none"> • Отмена • Сброс
 Options (Параметры)	 Accessibility (Специальные возможности)	<p>Кнопки управления и параметры меню для настройки специальных возможностей.</p> <p> Частота повтора опроса нажатия кнопки: Для изменения выберите ← или → .</p> <ul style="list-style-type: none"> • Выкл. • По умолчанию • Медленно <p> Таймер отображения меню: позволяет установить длительность отображения экранного меню на экране после последнего нажатия кнопки.</p>
 Exit (Выход)		<p>Выход из главного меню</p>

Выбор поддерживаемого режима отображения

Режимы отображения, используемые монитором, устанавливаются на компьютере. Поэтому для получения дополнительной информации об изменении режима отображения обратитесь к документации компьютера.

Размер, положение и форма изображения могут измениться при смене режима отображения. Это нормально, и изображение можно снова отрегулировать с помощью автоматической настройки изображения и элементов управления монитора.

В отличие от ЭЛТ-мониторов, требующих высокой частоты обновления для уменьшения мерцания, ЖК-технология (или плоскопанельная технология) изначально не подвержена мерцанию.

Примечание. Если ранее система использовалась с ЭЛТ-монитором и на нем установлен режим, не подходящий для работы с данным монитором, возможно, потребуется временно подключить ЭЛТ-монитор для установки разрешения 1920x1080 точек с частотой 60 Гц, которое является режимом собственного разрешения дисплея.

Ниже приведены оптимизированные на заводе режимы отображения.

Таблица 2-3. Заводские параметры режима отображения

Разрешение	Частота обновления
640x350	70Hz
640x480	60Hz, 66Hz, 72Hz, 75Hz
720x400	70Hz
800x600	60Hz, 72Hz, 75Hz
1024x768	60Hz, 70Hz, 75Hz
1152x864	75Hz
1280x768	60Hz
1280x800	60Hz
1280x1024	60Hz, 72Hz, 75Hz
1366x768	60Hz
1440x900	60Hz, 75Hz
1600x1200	60Hz, 70Hz, 75Hz
1680x1050	60Hz
1920x1080	R60Hz

Назначение функции управления питанием

Управление питанием осуществляется, когда компьютер обнаруживает, что клавиатура и мышь не использовались в течение заданного пользователем периода времени. Монитор поддерживает работу в нескольких состояниях, описанных в приведенной ниже таблице.

Для наилучшей эксплуатации выключайте монитор в конце рабочего дня или при его длительном простое в течение дня.

Таблица 2-4. Индикатор питания

Состояние	Индикатор питания	Экран	Возобновление работы	Соответствие требованиям
Вкл.	Горит зеленым (Режим AIO /DP)	Нормальный		
Режим ожидания/энергосбережения	Мигает зеленым (Режим AIO) Горит желтым (DP)	Пустой экран	Нажмите клавишу или подвигайте мышью. Изображение может появиться с небольшой задержкой. Примечание. Монитор также переходит в режим	ENERGY STAR

			ожидания при отсутствии сигнала на входе монитора.	
Выкл.	Выкл. (Режим AIO /DP)	Выкл.	Для включения нажмите кнопку питания. Изображение может появиться с небольшой задержкой.	ENERGY STAR

Уход за монитором

Перед выполнением технического обслуживания монитора необходимо отключать питание.

Не допускается:

- Попадание на монитор воды и других жидкостей.
- Применение растворителей и абразивных веществ.
- Применение для очистки монитора и другого электрического оборудования огнеопасных чистящих средств.
- Контакт экрана монитора с острыми и абразивными предметами. Такое воздействие может привести к повреждению экрана.
- Применение чистящих средств с антистатическим раствором или аналогичными добавками. Это может нанести вред покрытию экрана.

Допускается:

- Осторожно протирать корпус и экран монитора мягкой и слегка увлажненной тканью.
- Удалять загрязнения и следы от пальцев с помощью влажной ткани с небольшим количеством мягкого моющего средства.

Глава 3. Справочная информация

В данном разделе описана разборка монитора, приведены технические характеристики монитора и инструкции по ручной установке драйвера монитора, информация по устранению неполадок и информация о сервисном обслуживании.

Разборка монитора

Чтобы разобрать монитор, выполните четыре шага.

Шаг 1. Снятие замка типа Кенсингтон (дополнительно).

Шаг 2. Снятие задней Wi-Fi антенны (дополнительно).

Шаг 3. Снятие мини-компьютера

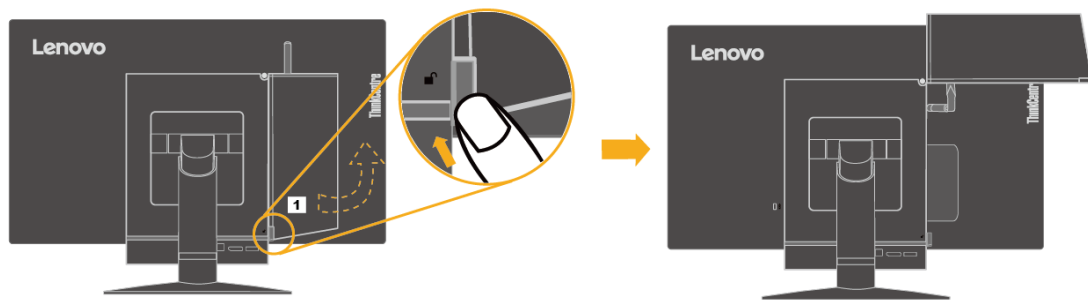
Шаг 4. Снятие полнофункциональной подставки монитора.

Шаг 1. Снятие замка типа Кенсингтон (дополнительно).

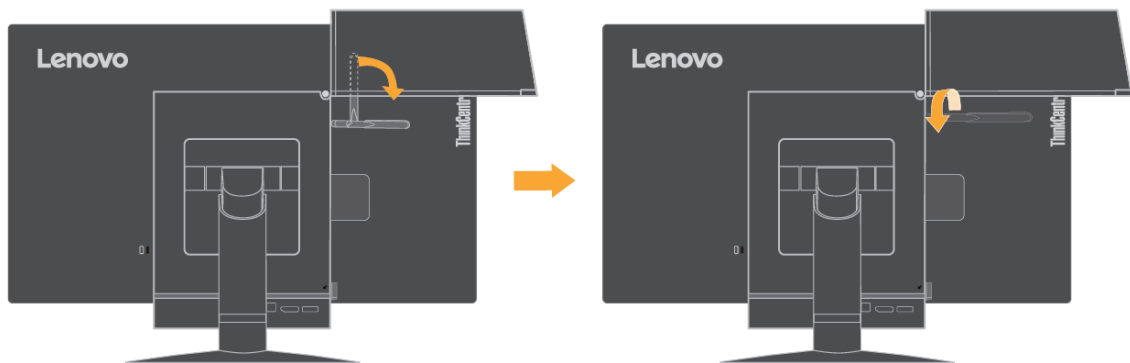
Откройте ключом кабельный замок типа Кенсингтон, снимите блокировку доступа на задней панели компьютера.

Шаг 2. Снятие задней Wi-Fi антенны (дополнительно).

1. Нажмите на крышку кабеля 1 и откройте ее. Затем поверните крышку кабеля в открытое положение, как показано на рисунке.

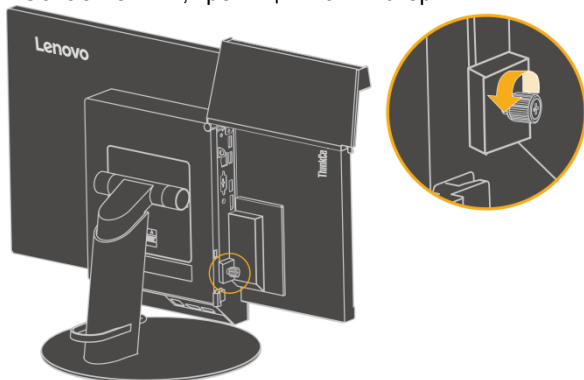


2. Поверните заднюю Wi-Fi антенну вниз примерно на угол 90°. Затем, удерживая заднюю Wi-Fi антенну за толстый конец, свинтите ее с компьютера.

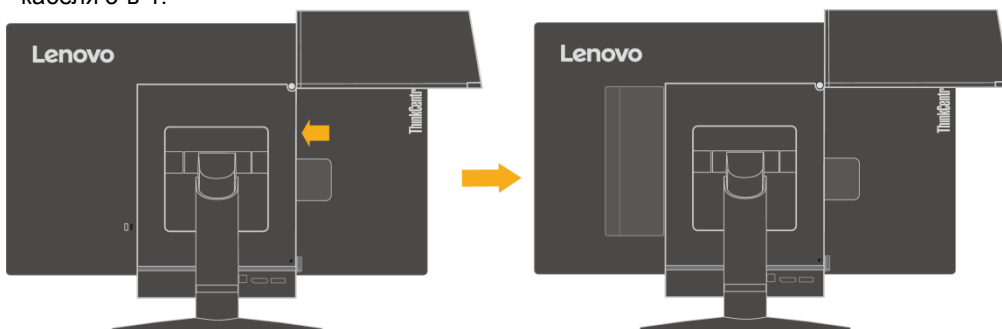


Шаг 3. Снятие мини-компьютера

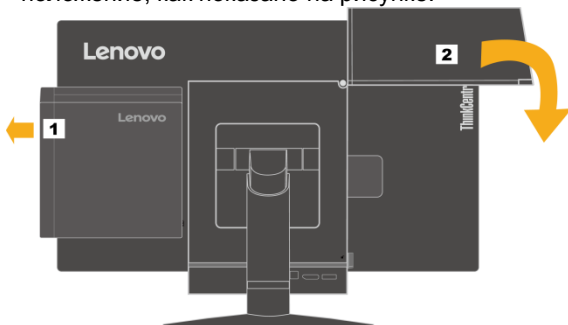
1. Ослабьте винт, крепящий компьютер.



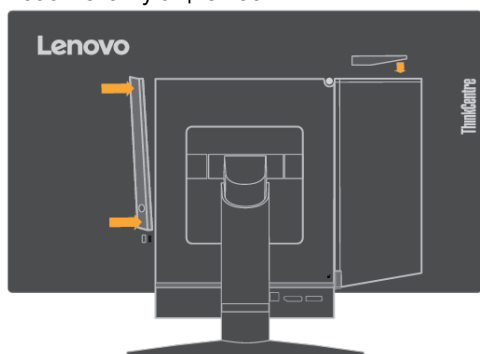
2. Надавите на компьютер сзади, как показано на рисунке, чтобы полностью отсоединить его от кабеля 3-в-1.



3. Вытяните компьютер из компьютерного отсека. Затем поверните крышку кабеля в закрытое положение, как показано на рисунке.

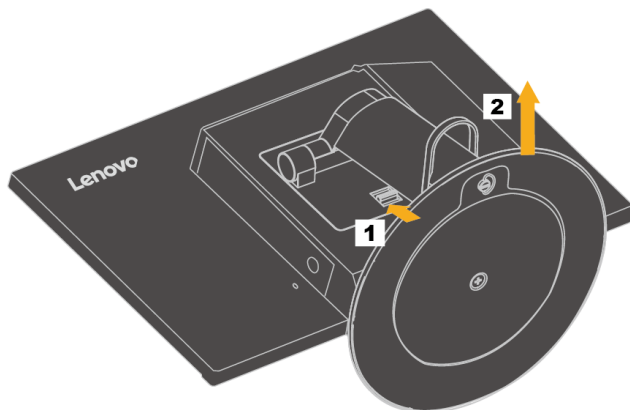


4. Если для отсека компьютера имеются две декоративные крышки, вставьте эти крышки в соответствующие пазы.



Шаг 4. Снятие полнофункциональной подставки монитора.

1. Постелите на стол или поверхность мягкое чистое полотенце или ткань. Удерживая монитор за боковые стороны, осторожно положите его экраном на поверхность, крышкой вверх.
2. Сдвиньте защелку вверх, как показано на рисунке. Затем поверните подставку монитора вверх, чтобы снять ее.



3. Если монитор нужно повесить на стену, можно установить кронштейн VESA, который можно заказать в компании Lenovo.

Технические характеристики монитора

Таблица 3-1. Технические характеристики монитора модели 10LL-PAR6-WW

Размеры	Высота Глубина Ширина	385 мм (15,16 дюйм.) 251 мм (9,9 дюйм.) 539 мм (21,24 дюйм.)
Подставка	Диапазон наклона	Диапазон: -5°/+35°
Подставка	Поворот	Диапазон: -45°, +45°
Подставка	Подъем	Диапазон: 110,0 мм
Кронштейн VESA	Поддерживается	100 мм (3,94 дюйм.)
Изображение	Размер видимого изображения Максимальная высота Максимальная ширина Шаг пикселя	605 мм (23,8 дюйм.) 297 мм (11,69 дюйм.) 527 мм (20,74 дюйм.) 0,275 мм (высота)х0,275 мм (ширина)
Питание Потребляемая мощность Примечание. Потребляемая мощность указана для монитора и источника питания в совокупности.	Напряжение питания Макс. потребляемый ток Макс. потребляемая мощность Номинальная потребляемая мощность В режиме ожидания/энергосбережения Выкл.	20 В постоянного тока 4,5 А 35 Вт 16,7 Вт ≤ 0,5 Вт ≤ 0,5 Вт
Вход видеосигнала (цифровой)	Интерфейс Разрешение по горизонтали Разрешение по вертикали Частота синхронизации	DP 1920 пикселей (макс.) 1080 строк (макс.) 10,8 Гбит/с (макс.)
Связь	VESA DDC	CI
Высотные испытания	Рабочее состояние	16404,2 фут.
Поддерживаемые режимы отображения (Стандартные режимы VESA в указанных диапазонах)	Частота строк Частота кадров Собственное разрешение	DP: 30 – 83 кГц 30 – 75 Гц 1920 x 1080 при 60 Гц
Температура	Рабочая При хранении При транспортировке	От 0 до 40°C (от 32 до 104°F) От -20 до 60°C (от -4 до 140°F) От -20 до 60°C (от -4 до 140°F)
Влажность	Рабочая При хранении При транспортировке	От 8 до 80% От 10 до 90% От 10 до 90%

Устранение неполадок

При возникновении проблемы в процессе настройки и эксплуатации монитора, возможно, вам удастся решить ее самостоятельно. Перед обращением к продавцу или в компанию Lenovo попробуйте выполнить рекомендации, соответствующие возникшей проблеме.

Таблица 3-2. Устранение неисправностей

Проблема	Возможная причина	Предлагаемое решение	См. раздел
На экране отображается сообщение Out of Range (Вне диапазона), а индикатор питания мигает зеленым цветом.	В системе установлен режим отображения, не поддерживаемый монитором.	<ul style="list-style-type: none"> • При замене старого монитора снова подключите его и выполните настройку режима отображения в соответствии с указанным диапазоном нового монитора. • При использовании ОС Windows® перезагрузите компьютер в безопасном режиме, а затем выберите поддерживаемый режим отображения на компьютере. • Если проблема не устраняется, обратитесь в центр поддержки клиентов. 	“Выбор поддерживаемого режима отображения” на странице 16
Недопустимое качество изображения.	Кабель видеосигнала подсоединен к монитору или к системе неплотно.	Убедитесь, что сигнальный кабель надежно подсоединен к системе и к монитору.	“Установка монитора” на странице 3
Недопустимое качество изображения.	Возможно, неправильно выбраны настройки цвета.	Выберите другие параметры цветности в экранном меню.	“Настройка изображения монитора” на странице 12
Недопустимое качество изображения.	Функция автоматической настройки изображения не работает.	Выполните настройку изображения вручную.	“Настройка изображения монитора” на странице 12
Индикатор питания не горит, на экране отсутствует изображение.	<ul style="list-style-type: none"> • Выключатель питания монитора не включен. • Неплотно вставлен или отключен кабель питания. • В розетке питания нет напряжения. 	<ul style="list-style-type: none"> • Проверьте правильность подключения кабеля питания. • Проверьте, есть ли напряжение в розетке питания. • Включите монитор. • Попробуйте подключить другой кабель питания. • Попробуйте подключиться к другой электрической розетке. 	“Установка монитора” на странице 3

Таблица 3-2. Устранение неисправностей (продолжение)


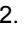

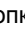

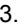

Проблема	Возможная причина	Предлагаемое решение	См. раздел
Экран пустой, а индикатор питания постоянно горит желтым или мигает зеленым цветом.	Монитор работает в режиме ожидания или режиме энергосбережения.	<ul style="list-style-type: none"> • Нажмите любую клавишу на клавиатуре или подвигайте мышью для возобновления работы. • Проверьте параметры настройки управления питанием на своем компьютере. 	“Назначение функции управления питанием” на странице 16
Индикатор питания горит зеленым, на экране отсутствует изображение.	Кабель видеосигнала подсоединен не полностью или отсоединен от системы или монитора.	Убедитесь, что видеокабель подсоединен к системе надлежащим образом.	“Установка монитора” на странице 3
Индикатор питания горит зеленым, на экране отсутствует изображение.	Установлены минимальные настройки яркости и контрастности.	Настройте параметры яркости и контрастности в экранном меню.	“Настройка изображения монитора” на странице 12
Один или несколько пикселей выглядят бесцветными.	Это характерно для ЖК-технологии и не является дефектом ЖК-экрана.	В случае если не светятся более пяти пикселей, обратитесь в центр поддержки клиентов.	“Приложение А. Обслуживание и поддержка” на странице 30
<ul style="list-style-type: none"> • Строки текста или изображение размыты. • Горизонтальные и вертикальные полосы на изображении. 	<ul style="list-style-type: none"> • Неоптимальная настройка изображения. • В окне «Свойства: Экран» компьютера заданы неоптимальные параметры. 	Отрегулируйте параметры разрешения в системе так, чтобы они соответствовали собственному разрешению монитора: 1920x1080 при 60 Гц.	“Настройка изображения монитора” на странице 12
<ul style="list-style-type: none"> • Строки текста или изображение размыты. • Горизонтальные и вертикальные полосы на изображении. 	<ul style="list-style-type: none"> • Неоптимальная настройка изображения. • В окне «Свойства: Экран» компьютера заданы неоптимальные параметры. 	Выполните настройку изображения вручную. Если автоматическая настройка изображения не помогает, выполните настройку изображения вручную.	“Выбор поддерживаемого режима отображения” на странице 16
<ul style="list-style-type: none"> • Строки текста или изображение размыты. • Горизонтальные и вертикальные полосы на изображении. 	<ul style="list-style-type: none"> • Неоптимальная настройка изображения. • В окне «Свойства: Экран» компьютера заданы неоптимальные параметры. 	При работе в режиме исходного разрешения для дополнительного улучшения качества изображения используйте настройку параметра «Точек на дюйм» (DPI).	См. раздел «Дополнительно» свойств экрана системы.


Неприемлемое качество изображения при переключении на работу в двух режимах (например, с двумя мониторами).	Для каждого из режимов не настроено оптимальное разрешение.	<ul style="list-style-type: none"> • Для оптимизации работы с двумя мониторами используйте программное обеспечение ThinkVision® Duo • Выполните настройку разрешения графической карты вручную 	“Использование пользовательских органов управления” на странице ¹²
---	---	--	---

Настройка изображения вручную

Если функция автоматической настройки изображения не дает желаемого эффекта, выполните настройку изображения вручную.

Примечание. Включите монитор и подождите приблизительно 15 минут, пока он прогреется.

1. Нажмите кнопку  в нижней части монитора, чтобы открыть экранное меню.
2. Кнопками  и  выберите  и нажмите  для доступа к функции.
3. Кнопками  и  выберите регулировку синхронизации и фазы.

- **Параметр Clock (Синхронизация)** (частота пикселей) задает число пикселей, сканируемое за один проход горизонтальной развертки. При неправильной установке частоты на экране отображаются вертикальные полосы и изображение имеет неправильную ширину.
 - **Параметр Phase (Фаза)** задает фазу сигнала синхронизации пикселей. При неправильно установленной фазе на экране отображаются горизонтальные помехи при ярком изображении.
4. Если искажения изображения устранены, сохраните настройки Clock (Частота) и Phase (Фаза).
 5. Для выхода из экранного меню нажмите кнопку .

Установка драйвера монитора вручную

Ниже описана процедура установки драйвера монитора вручную в ОС Microsoft® Windows 7, Microsoft Windows 8, Microsoft Windows 8.1 и Microsoft Windows 10.

Установка драйвера монитора в ОС Windows 7

Для использования функции Plug and Play в ОС Microsoft Windows 7 выполните следующую процедуру.

Примечание. Для использования функции «Plug and Play» в ОС Windows 7 необходимо загрузить файлы с компакт-диска со справочными материалами и драйверами.

1. Выключите компьютер и все подключенные к нему устройства.
2. Проверьте правильность подключения монитора.
3. Включите монитор, затем включите компьютер. Подождите, пока компьютер загрузит операционную систему Windows 7.
4. Откройте окно **Display Properties (Свойства дисплея)**, нажав кнопки **Start (Пуск)**, **Control Panel (Панель управления)** и щелкните значок **Hardware and Sound (Оборудование и звук)**.
5. Щелкните значок **Display (Дисплей)**.
6. Нажмите кнопку **Adjust Resolution (Настройка разрешения экрана)**.
7. Нажмите кнопку **Advanced Settings (Дополнительные параметры)**.
8. Щелкните вкладку **Monitor (Монитор)**.
9. Нажмите кнопку **Properties (Свойства)**.
10. Щелкните вкладку **Driver (Драйвер)**.

11. Откройте окно "**Update Driver Software-Generic PnP Monitor (Обновление драйверов – Универсальный PnP-монитор)**", нажав кнопку **Update Driver (Обновить драйвер)**, а затем кнопку "**Browse my computer for driver software (Просмотреть драйверы на компьютере)**".
12. Выберите "**Let me pick from a list of device drivers on my computer (Выбрать из списка драйверов на компьютере)**".
13. Вставьте компакт-диск, входящий в комплект поставки монитора Lenovo, в привод для компакт-дисков и нажмите кнопку **Have Disk (Диск)**.
14. Нажмите кнопку **Browse (Обзор)** и перейдите в следующий каталог:
«X:\Monitor Drivers\» (где X – буква диска, назначенная для привода компакт-дисков).
15. Выберите файл "**TinyinOne24.inf**" и нажмите кнопку **Open (Открыть)**. Нажмите кнопку **OK**.
16. Выберите **ThinkCentre Tiny-in-One 24** и нажмите **Next (Далее)**. Файлы будут скопированы с компакт-диска на жесткий диск.
17. Закройте все открытые окна и извлеките компакт-диск.
18. Перезапустите компьютер.

Система самостоятельно выберет максимальную частоту обновления и соответствующий профиль согласования цвета.

Примечание. В отличие от ЭЛТ-мониторов, в ЖК-мониторах более высокая частота обновления не повышает качество изображения. Компания Lenovo рекомендует использование разрешения 1920 x 1080 пикселей при частоте 60 Гц или разрешение 640 x 480 пикселей при частоте 60 Гц.

Установка драйвера монитора в ОС Windows 8

Для использования функции Plug and Play в ОС Microsoft Windows 8 выполните следующую процедуру.

Примечание. Для использования функции **Plug and Play** в ОС Windows 8 необходимо загрузить файлы с компакт-диска со справочными материалами и драйверами.

1. Выключите компьютер и все подключенные к нему устройства.
2. Проверьте правильность подключения монитора.
3. Включите монитор, затем включите компьютер. Подождите, пока компьютер загрузит операционную систему Windows 8.
4. На **Desktop (Рабочем столе)** переместите указатель мыши в нижний правый угол экрана, выберите **Setting (Настройка)**, дважды щелкните **Control Panel (Панель управления)**, затем дважды щелкните значок **Hardware and Sound (Оборудование и звук)**, а затем щелкните **Display (Дисплей)**.
5. Щелкните вкладку **Change the display settings (Изменить настройки дисплея)**.
6. Щелкните значок **Advanced Settings (Дополнительные параметры)**.
7. Щелкните вкладку **Monitor (Монитор)**.
8. Нажмите кнопку **Properties (Свойства)**.
9. Щелкните вкладку **Driver (Драйвер)**.

10. Нажмите кнопку **Update Driver (Обновить драйвер)**, затем нажмите кнопку **Browse (Обзор)** для поиска программы драйвера.
 11. Выберите пункт **Выбрать** из списка драйверов устройств.
 12. Нажмите кнопку **Have Disk (Выбрать диск)**. Нажмите кнопку **Browse (Обзор)** и перейдите в следующий каталог:
X:\Monitor Drivers\ (где X – буквенное обозначение привода, назначенное для привода компакт-дисков).
 13. Выберите файл **"TinyinOne24.inf"** и нажмите кнопку **Open (Открыть)**. Нажмите кнопку **ОК**.
 14. Выберите **ThinkCentre Tiny-in-One 24** и нажмите **Next (Далее)**. Файлы будут скопированы с компакт-диска на жесткий диск.
 15. Закройте все открытые окна и извлеките компакт-диск.
 16. Перезапустите систему. Система самостоятельно выберет максимальную частоту обновления и соответствующий профиль согласования цвета.
Система самостоятельно выберет максимальную частоту обновления и соответствующий профиль согласования цвета.
- Примечание.** В отличие от ЭЛТ-мониторов, в ЖК-мониторах более высокая частота обновления не повышает качество изображения. Компания Lenovo рекомендует использование разрешения 1920 x 1080 пикселей при частоте 60 Гц или разрешение 640 x 480 пикселей при частоте 60 Гц.

Установка драйвера монитора в ОС Windows 8,1

Чтобы установить драйвер устройства в ОС Microsoft Windows 8.1, выполните следующую процедуру.

Примечание. Для использования функции **Plug and Play** в ОС Windows 8.1 необходимо загрузить файлы с компакт-диска, входящего в комплект поставки монитора Lenovo.

1. Выключите компьютер и все подключенные к нему устройства.
2. Проверьте правильность подключения монитора.
3. Включите монитор, затем включите компьютер. Подождите, пока компьютер загрузит операционную систему Windows 8,1.
4. На **Desktop(Рабочий стол)** переместите указатель мыши в нижний правый угол, выберите **Setting (Настройка)**, дважды щелкните **Control Panel (Панель управления)**, затем дважды щелкните значок **Hardware and Sound (Оборудование и звук)**, затем щелкните **Display (Дисплей)**.
5. Щелкните вкладку **Change the display settings (Изменить настройки дисплея)**.
6. Щелкните значок **Advanced Settings (Дополнительные параметры)**.
7. Щелкните вкладку **Monitor (Монитор)**.
8. Нажмите кнопку **Properties (Свойства)**.
9. Щелкните вкладку **Driver (Драйвер)**.
10. Нажмите кнопку **Update Driver (Обновить драйвер)**, затем нажмите кнопку Browse (Обзор) для поиска программы драйвера.
11. Выберите пункт Pick from the list of device driver program (Выбрать из списка драйверов устройств).
12. Нажмите кнопку **Have Disk (Выбрать диск)**. Нажмите кнопку **Browse (Обзор)** и перейдите в следующий каталог:
X:\Monitor Drivers\ (где X – буквенное обозначение привода, назначенное для привода компакт-дисков).
13. Выберите файл **"TinyinOne24.inf"** и нажмите кнопку Open (Открыть).
Нажмите кнопку ОК.
14. Выберите **ThinkCentre Tiny-in-One 24** и нажмите **Next (Далее)**. Файлы будут скопированы с компакт-диска на жесткий диск.
15. Закройте все открытые окна и извлеките компакт-диск.
16. Перезапустите систему. Система самостоятельно выберет максимальную частоту обновления и соответствующий профиль согласования цвета.

Система самостоятельно выберет максимальную частоту обновления и соответствующий профиль согласования цвета.

Примечание. В отличие от ЭЛТ-мониторов, в ЖК-мониторах более высокая частота обновления не повышает качество изображения. Компания Lenovo рекомендует использовать разрешения 1920 x 1080 с частотой обновления 60 Гц или разрешение 640 x 480 с частотой обновления 60 Гц..

Установка драйвера монитора в ОС Windows 10

Чтобы установить драйвер устройства в ОС Microsoft Windows 10, выполните следующую процедуру.

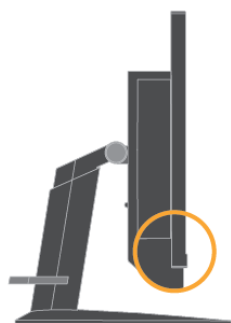
Примечание. Для использования функции Plug and Play в ОС Windows 8.1 необходимо загрузить файлы с компакт-диска, входящего в комплект поставки монитора Lenovo.

1. Выключите компьютер и все подключенные к нему устройства.
2. Проверьте правильность подключения монитора.
3. Включите монитор, затем включите компьютер. Подождите, пока компьютер загрузит операционную систему Windows 10.
4. На Desktop (Рабочий стол) переместите указатель мыши на маленький значок Window в нижнем левом углу экрана и щелкните правой кнопкой мыши, а затем выберите Control Panel (Панель управления), затем дважды щелкните значок Hardware and Sound (Оборудование и звук), а после этого щелкните Display (Дисплей).
5. Щелкните вкладку **Change the display settings (Изменить настройки дисплея)**.
6. Щелкните значок **Advanced Settings (Дополнительные параметры)**.
7. Щелкните вкладку **Monitor (Монитор)**.
8. Нажмите кнопку **Properties (Свойства)**.
9. Щелкните вкладку **Driver (Драйвер)**.
10. Нажмите кнопку **Update Driver (Обновить драйвер)**, затем нажмите кнопку Browse (Обзор) для поиска программы драйвера.
11. Выберите пункт Pick from the list of device driver program (Выбрать из списка драйверов устройств).
12. Нажмите кнопку **Have Disk (Выбрать диск)**. Нажмите кнопку **Browse (Обзор)** и перейдите в следующий каталог:
X:\Monitor Drivers\ (где X – буквенное обозначение привода, назначенное для привода компакт-дисков).
13. Выберите файл **“TinyinOne24.inf”** и нажмите кнопку Open (Открыть). Нажмите кнопку OK.
14. Выберите **ThinkCentre Tiny-in-One 24** и нажмите **Next (Далее)**. Файлы будут скопированы с компакт-диска на жесткий диск.
15. Закройте все открытые окна и извлеките компакт-диск.
16. Перезапустите систему. Система самостоятельно выберет максимальную частоту обновления и соответствующий профиль согласования цвета.

Информация о сервисном обслуживании

Номера изделия

Номер модели расположен на боковой панели дисплея, как показано ниже.



Ответственность клиента

Гарантия не распространяется на повреждения устройства в результате несчастного случая, неправильной эксплуатации, нарушений норм эксплуатации, ненадлежащей установки, использования с нарушением технических характеристик и инструкций, бедствий любого характера, несанкционированных изменений, ремонта и модификаций.

Ниже приведены примеры неисправностей, вызванные неправильным или небрежным использованием, на которые гарантия не распространяется.

- Остаточное изображение на экране ЭЛТ-монитора. Для предотвращения появления остаточного изображения используйте заставку и управление питанием.
- Физическое повреждение крышек, панели, подставки и кабелей.
- Царапины и проколы на экране монитора.
- Поворот монитора при работе в режиме AIO.

Получение дополнительной справки

Если проблема не устраняется, обратитесь в центр поддержки клиентов. Контактная информация о центрах поддержки приведена в разделе “Обслуживание и поддержка” на странице **30**.

Ремонтные детали

Следующие детали предназначены для использования в сервисных центрах Lenovo или официальными дилерами Lenovo в целях выполнения гарантийных обязательств перед покупателем. Эти детали предназначены только для использования с целью обслуживания. В следующей таблице приведена информация для модели 10LL-PAR6-WW.

Таблица 3-3. Перечень ремонтных деталей

FRU (деталь, заменяемая на месте эксплуатации), номер по каталогу	Описание	Цвет	Модель устройства (MTM)
00PC117	Tiny-in-One 24 Monitor (24-дюймовый монитор, DP и порт 3-в-1)	Цвета воронова крыла	10LL-PAR6-WW
54Y8966	Сетевой адаптер на 90 Вт (DT и AIO, стандартный, 90 Вт, с CMN)		
00PC118	Tiny-in-One 24 Monitor - Подставка и основание, заменяемые на месте	Цвета воронова крыла	10LL-PAR6-WW

Appendix A Приложение А. Обслуживание и поддержка

Ниже приведена информация о технической поддержке, доступной для данного прибора в течение гарантийного срока или срока службы устройства. Полное описание условий гарантии Lenovo см. в заявлении об ограниченной гарантии Lenovo.

Регистрация изделия

Регистрация для получения услуг и обновлений для поддержки работы изделия, а также получение компьютерных принадлежностей и контента бесплатно или со скидкой. См. веб-сайт:
<http://www.lenovo.com/support>

Техническая поддержка через Интернет

Техническая поддержка через Интернет доступна в течение срока службы изделия через веб-сайт службы поддержки Lenovo по адресу <http://www.lenovo.com/support>

В течение гарантийного срока доступны замена и обмен дефектных компонентов. Если данный прибор установлен на компьютере Lenovo, пользователь имеет право на получение сервисного обслуживания по месту жительства. Представитель службы технической поддержки поможет подобрать лучшую альтернативу.

Техническая поддержка по телефону

По усмотрению компании Lenovo установка и настройка могут не предоставляться или предоставляться на платной основе в центре поддержки клиентов через 90 дней со дня прекращения продажи изделия, за установленную плату предоставляется дополнительная поддержка, включающая пошаговую помощь в установке.

Для получения помощи от представителя службы технической поддержки необходимо предоставить приведенную ниже информацию.

- Название изделия
- Номер изделия
- Доказательство приобретения
- Изготовитель компьютера, модель, серийный номер и руководство пользователя
- Точная формулировка сообщения об ошибке (если есть)
- Описание проблемы
- Информация о конфигурации системного оборудования и ПО

По возможности при обращении за помощью будьте рядом с компьютером. Во время звонка представитель службы технической поддержки даст подробные объяснения по проблеме.

Список телефонов

Номера телефонов могут быть изменены без уведомления. Самый актуальный список телефонов см. на сайте <http://www.lenovo.com/support/phone>

Страна или регион	Номер телефона
Африка	Африка: +44 (0) 1475-555-055 Южная Африка: +27-11-3028888 и 0800110756 Центральная Африка: обратитесь к ближайшему бизнес-партнеру Lenovo
Аргентина	0800-666-0011 (испанский)
Австралия	131-426 (английский)
Австрия	Гарантийное обслуживание и поддержка: 01-211-454-610 (немецкий)
Бельгия	Гарантийное обслуживание и поддержка: 02-225-3611 (голландский, французский)
Боливия	0800-10-0189 (испанский)
Бразилия	Регион Сан-Пауло: (11) 3889-8986 Вне региона Сан-Пауло: 0800-701-4815 (бразильский португальский)
Бруней	801-1041 (английский, бахаса, малайский)
Канада	Торонто: 416-383-3344 За пределами Торонто: 1-800-565-3344 (английский, французский)
Чили	Бесплатный телефон: 188-800-442-488 800-361-213 (испанский)
Китай	86-10-58851110 800-990-8888 (мандаринский)
Китай (Гонконг)	(852)3071-3561 (кантонский, английский, мандаринский)
Китай (Макау)	ThinkCentre коммерческие ПК: 795-9892 мультимедийные домашние ПК: 0800-336 (кантонский, английский, мандаринский)
Колумбия	1-800-912-3021 (испанский)
Коста-Рика	0-800-011-1029 (испанский)
Хорватия	0800-0426
Кипр	+357-22-841100
Чешская Республика	+420-2-7213-1316
Дания	Гарантийное обслуживание и поддержка: 7010-5150 (датский)
Доминиканская Республика	1-866-434-2080 (испанский)
Эквадор	1-800-426911 (испанский)
Египет	+202-35362525
Сальвадор	800-6264 (испанский)
Эстония	+372 6776793 +372 66 00 800
Финляндия	Гарантийное обслуживание и поддержка: +358-800-1-4260 (финский)
Франция	Гарантийное обслуживание и поддержка (аппаратное обеспечение): 0810-631-213 Гарантийное обслуживание и поддержка (программное обеспечение): 0810-631-020 (французский)
ФРГ	Гарантийное обслуживание и поддержка: 01805-00-46-18 (немецкий)
Греция	+30-210-680-1700
Гватемала	1800-624-0051 (испанский)
Гондурас	Тегусигальпа: 232-4222 Сан-Педро Сула: 552-2234 (испанский)
Венгрия	+36-1-382-5716 +36-1-382-5720 (английский, венгерский)
Индия	1800-425-2666 +91-80-2535-9182 (английский)
Индонезия	021 5238 823 Только для местных номеров: 001-803-606-282 DID (прямой набор номеров внутренних абонентов): +603 8315 6859 (английский, бахаса, индонезийский)
Ирландия	Гарантийное обслуживание и поддержка: 01-881-1444

Страна или регион	Номер телефона
	(английский)
Израиль	Givat Shmuel Service and Center: +972-3-531-3900 (иврит, английский)
Италия	Гарантийное обслуживание и поддержка: +39-800-820094 (итальянский)
Япония	Бесплатный телефон: 0120-20-5550 Международный: +81-46-266-4716 Голосовые сообщения по вышеуказанным номерам воспроизводятся на японском языке. Для получения телефонной поддержки на английском дождитесь окончания голосовых сообщений на японском и ответа оператора. Следует произнести «English support please» (Пожалуйста, необходима поддержка на английском), после чего звонок будет переведен на англоговорящего оператора. Программное обеспечение ПК: 0120-558-695 Международные звонки: +81-44-200-8666 (японский)
Казахстан	Центр обработки звонков: +77273231427 (взимается стандартная плата за телефонные переговоры) (русский, английский)
Королевство Саудовская Аравия	800 85 000 52 (взимается стандартная плата за телефонные переговоры)
Корея	1588-6782 (корейский)
Латвия	+371 7070360
Литва	+370 5 278 66 00
Люксембург	+352-360-385-343 (французский)
Малайзия	Только для местных номеров: 1800-88-1889 DID (прямой набор номеров внутренних абонентов): +603 8315 6855 (английский, бахаса, малайский)
Мальта	+35621445566
Мексика	001-866-434-2080 (испанский)
Ближний Восток	+44 (0)1475-555-055
Нидерланды	+31-20-514-5770 (датский)
Новая Зеландия	0800-733-222 (английский)
Никарагуа	001-800-220-1830 (испанский)
Норвегия	Гарантийное обслуживание и поддержка: 8152-1550 (норвежский)
Панама	Центр поддержки клиентов Lenovo: 001-866-434-2080 (бесплатный номер) 206-6047 (испанский)
Перу	0-800-50-866 (испанский)
Филиппины	1800-1601-0033 (английский, филиппинский)
Польша	+48-22-878-6999 (польский)
Португалия	+351-21-892-7046 (португальский)
Румыния	+4-021-224-4015
Россия	Москва: +7-(495)-258-6300 Бесплатный телефон: +8-800-200-6300 (русский)
Сингапур	Только для местных номеров: 800-6011-343 DID: +603 8315 6859 (английский)

Страна или регион	Номер телефона
Словакия	+421-2-4954-5555
Словения	+386-1-200-50-60 (словенский)
Испания	91-714-7983,0901-100-000 (испанский)
Шри-Ланка	+9411 2493547 +9411 2493548 (английский)
Швеция	Гарантийное обслуживание и поддержка: 077-117-1040 (шведский)
Швейцария	Гарантийное обслуживание и поддержка: 0800-55-54-54 (немецкий, французский, итальянский)
Тайвань	886-2-8723-9799,0800-000-700 (мандаринский)
Таиланд	Только для местных номеров: 1-800-060-066 66 2273 4088 DID (прямой набор номеров внутренних абонентов): +603 8315 6857 (тайский, английский)
Турция	02123360366 00800448825165 (Турецкий)
Украина	044 362 42 81 (взимается стандартная плата за телефонные переговоры)
ОАЭ	800035702810 (взимается стандартная плата за телефонные переговоры)
Великобритания	Поддержка стандартной гарантии: 08705-500-900 (английский)
США	1-800-426-7378 (английский)
Уругвай	000-411-005-6649 (испанский)
Венесуэла	0-800-100-2011 (испанский)
Вьетнам	Для северной части и г. Ханой: 844 3 946 2000 или 844 3 942 6457 Для южной части и г. Хошимин: 848 3 829 5160 или 844 3 942 6457 (вьетнамский, английский)

Appendix B Примечания

Lenovo может не предлагать товары, услуги или функции, представленные в настоящем документе, в некоторых странах. Обратитесь к местному представителю Lenovo для получения информации о товарах и услугах, доступных в вашем регионе в настоящее время. Любое упоминание товара, программы или услуги Lenovo не означает и не подразумевает, что можно использовать только данное устройство, программу или сервис компании Lenovo. Вместо этого могут использоваться любые функционально равнозначные устройства, программы или сервисы, не нарушающие никаких прав Lenovo на интеллектуальную собственность. Тем не менее, ответственность по оценке и проверке работы любого другого устройства, программы или сервиса несет пользователь.

Lenovo может располагать патентами либо заявками на патенты, находящимися в стадии рассмотрения, относящимся к материалам настоящего документа.

Предоставление настоящего документа не дает никаких лицензий на эти патенты.

Запросы по поводу лицензий следует направлять в письменном виде по адресу:

*Lenovo (United States), Inc.
1009 Think Place – Building One
Morrisville, NC 27560
США*

Внимание: Директор по лицензированию компании Lenovo

КОМПАНИЯ LENOVO ПРЕДОСТАВЛЯЕТ ДАННУЮ ПУБЛИКАЦИЮ В ВИДЕ "КАК ЕСТЬ", БЕЗ КАКИХ-ЛИБО ГАРАНТИЙ, ВЫРАЖЕННЫХ ИЛИ ПОДРАЗУМЕВАЕМЫХ, ВКЛЮЧАЯ, ПОМИМО ПРОЧЕГО, ПРЕДПОЛАГАЕМЫЕ ГАРАНТИИ СОБЛЮДЕНИЯ НОРМАТИВНЫХ АКТОВ, ТОВАРНОЙ ПРИГОДНОСТИ ИЛИ ПРИГОДНОСТИ ДЛЯ ОПРЕДЕЛЕННОЙ ЦЕЛИ.

В некоторых юрисдикциях запрещен отказ от прямых или подразумеваемых гарантий при проведении определенных операций, в таком случае такое ограничение не будет применяться к вам.

Предоставленная информация может содержать технические неточности или опечатки. Время от времени информация, содержащаяся в настоящем документе, вносятся изменения. Данные изменения отражаются в новых изданиях настоящей публикации. Lenovo имеет право в любое время и без уведомления вносить улучшения и изменения в изделие (изделия) и программу (программы), описанные в настоящей публикации.

Изделия, описанные в настоящем документе, не предназначены для использования в условиях применения имплантатов и в иных системах поддержания жизни, неисправность которых может привести к тяжким телесным последствиям или смерти людей. Информация, содержащаяся в настоящем документе, не влияет на технические характеристики устройств и гарантийные обязательства Lenovo и не изменяет их. Никакие положения настоящего документа не будут действовать как прямая или подразумеваемая лицензия или освобождение от ответственности в отношении прав на интеллектуальную собственность Lenovo и других сторон. Вся информация в настоящем документе была получена в определенных условиях и представлена в качестве иллюстрации. В других условиях эксплуатации могут быть получены иные результаты.

Lenovo имеет право без каких-либо обязательств перед вами использовать или распространять любую информацию, предоставленную вами, любым способом, который, по мнению компании, является приемлемым.

Любые ссылки на веб-сайты, не принадлежащие компании Lenovo, представлены в настоящей публикации только для удобства и ни в коей мере не служат их рекомендациями. Материалы этих веб-сайтов не являются частью материалов для данного изделия компании Lenovo, и использовать данные веб-сайты вы можете на свой риск.

Все данные по эксплуатационным характеристикам, содержащиеся в настоящем документе, были определены в контролируемых условиях. В других условиях эксплуатации могут быть получены иные результаты. Некоторые измерения могли выполняться в разрабатываемых системах, и нет никакой гарантии, что в общедоступных системах результаты этих измерений будут такими же. Более того, некоторые результаты измерений могли быть рассчитаны посредством экстраполяции. Фактические результаты могут отличаться. Пользователям настоящего документа следует проверять необходимые данные на соответствие конкретным условиям эксплуатации.

Информация о переработке

Компания Lenovo поощряет ответственное отношение владельцев ИТ-оборудования к утилизации отслужившего срок оборудования. Компания Lenovo предлагает серию программ и услуг с целью помочь владельцам оборудования в утилизации изделий, используемых в ИТ-отрасли. Для получения дополнительных сведений о переработке изделий Lenovo см.: <http://www.lenovo.com/recycling>. Новейшую экологическую информацию относительно наших продуктов см. на сайте <http://www.lenovo.com/ecodeclaration>.

環境配慮に関して

本機器またはモニターの回収リサイクルについて

企業のお客様が、本機器が使用済みとなり廃棄される場合は、資源有効利用促進法の規定により、産業廃棄物として、地域を管轄する県知事あるいは、政令市長の許可を持った産業廃棄物処理業者に適正処理を委託する必要があります。また、弊社では資源有効利用促進法に基づき使用済みパソコンの回収および再利用・再資源化を行う「PC回収リサイクル・サービス」を提供しています。詳細は、<http://www.ibm.com/jp/pc/service/recycle/pcrecycle/> をご参照ください。

また、同法により、家庭で使用済みとなったパソコンのメーカー等による回収再資源化が2003年10月1日よりスタートしました。詳細は、<http://www.ibm.com/jp/pc/service/recycle/pcrecycle/> をご参照ください。

重金属を含む内部部品の廃棄処理について

本機器のプリント基板等には微量の重金属（鉛など）が使用されています。使用後は適切な処理を行うため、上記「本機器またはモニターの回収リサイクルについて」に従って廃棄してください。

Сбор и переработка неиспользуемых компьютеров и мониторов Lenovo

Если в вашей компании эксплуатируются и подлежат утилизации компьютеры или мониторы Lenovo, которые принадлежат компании, это можно сделать в соответствии с Законом о содействии в эффективном использовании ресурсов. Компьютеры и мониторы классифицируются как промышленные отходы и должны быть утилизированы надлежащим образом подрядной организацией, занимающейся утилизацией промышленных отходов и сертифицированной местными органами власти. В соответствии с Законом о содействии в эффективном использовании ресурсов, компания Lenovo Japan обеспечивает сбор, повторное использование и переработку неиспользуемых компьютеров и мониторов через службу по сбору и повторному использованию ПК. Подробнее см. на сайте компании Lenovo www.ibm.com/jp/pc/service/recycle/pcrecycle/. Согласно Закону о содействии в эффективном использовании ресурсов с 1 октября 2003 года производитель начал сбор и переработку используемых в домашних условиях компьютеров и мониторов. Эта услуга предоставляется бесплатно для находящихся в домашнем использовании компьютеров, проданных после 1 октября 2003 года. Для получения дополнительных сведений обращайтесь на веб-сайт компании Lenovo: www.ibm.com/jp/pc/service/recycle/personal/.

Утилизация компонентов компьютеров Lenovo

Некоторые компьютерные изделия компании Lenovo, продаваемые в Японии, могут содержать компоненты, содержащие тяжелые металлы или другие вредные для окружающей среды вещества. Для надлежащей утилизации таких неиспользуемых компонентов, как печатные платы или приводы, используйте те же методы, что и описанные выше для сбора и переработки неиспользуемых компьютеров и мониторов.

Соответствие требованиям Турции

Изделие Lenovo соответствует требованиям Директивы Турецкой Республики по ограничению использования некоторых опасных веществ в электротехническом и электронном оборудовании.

Türkiye EEE Yönetmeliğine Uygunluk Beyanı

Bu Lenovo ürünü, T.C. Çevre ve Orman Bakanlığı'nın “Elektrik ve Elektronik Eşyalarda Bazı Zararlı Maddelerin Kullanımının Sınırlandırılmasına Dair Yönetmelik (EEE)” direktiflerine uygundur.

EEE Yönetmeliğine Uygundur.

Товарные знаки

Следующие наименования являются товарными знаками компании Lenovo в США и (или) других странах:

Lenovo

Логотип Lenovo

ThinkCentre

Логотип ThinkCentre

ThinkVision

Microsoft и Windows являются товарными знаками группы компаний Microsoft.

DisplayPort является торговой маркой Ассоциации по стандартам в области видеoeлектроники (Video Electronics Standards Association).

Названия других компаний, изделий или услуг могут быть товарными знаками или знаками обслуживания других компаний.

Шнуры питания и адаптеры питания

Следует использовать только те шнуры и адаптеры питания, которые поставляются изготовителем продукта. Не используйте шнур питания переменного тока с другими устройствами.