

# АОС

## Руководство пользователя к ЖК-монитору

**G2590FX** Светодиодная подсветка



[www.aoc.com](http://www.aoc.com)

©2018 AOC. Все права защищены.

Безопасность .....	4
Национальные условные обозначения .....	4
Электропитание .....	5
Установка .....	6
Очистка .....	7
Прочее .....	8
Сборка .....	9
Комплект поставки .....	9
Установка подставки и основания .....	10
Регулировка угла обзора .....	11
Подключение монитора .....	12
Установка кронштейна для крепления на стену .....	13
Функция Free-Sync .....	14
Настройка .....	15
Установка оптимального разрешения .....	15
Windows 10 .....	15
Windows 8 .....	17
Windows 7 .....	19
Кнопки управления .....	21
OSD Setting (Экранное меню) .....	22
Luminance (Яркость) .....	23
Image Setup (Настр. изображ.) .....	24
Color Setup (Настройка цветов) .....	25
Picture Boost (Улучшение изображения) .....	26
OSD Setup (Настройка экранного меню) .....	27
Game Setting (Настройка игрового режима) .....	28
Extra (Дополнительно) .....	29
Exit (Выход) .....	30
Индикаторы .....	30
Программа-драйвер .....	31
Драйвер монитора .....	31
Windows 10 .....	31
Windows 8 .....	35
Windows 7 .....	39
i-Menu .....	42
e-Saver .....	43
Screen+ .....	44
Поиск и устранение неисправностей .....	45
Технические характеристики .....	46
Общие технические характеристики .....	46
Предустановленные режимы дисплея .....	48
Назначение контактов .....	49
Технология Plug and Play .....	51
Положения .....	52
Декларация Федеральной комиссии по средствам связи (FCC) .....	52
Декларация о соответствии требованиям Директивы об отходах электрического и электронного	

---

оборудования (WEEE).....	53
Обслуживание .....	54
Гарантийные обязательства для Европы.....	54
Гарантийные обязательства для Ближнего Востока и Африки (MEA) .....	56
Политика компании АОС в отношении пикселей.....	58
ISO 9241-307 КЛАСС 1.....	58
Гарантийные обязательства для Северной и Южной Америки (кроме Бразилии).....	59
ПРОГРАММА EASE.....	61

---

# Безопасность

## Национальные условные обозначения

В следующих подразделах описываются национальные условные обозначения, используемые в данном документе.

### Примечания, напоминания и предупреждения

В данном руководстве текстовые блоки могут быть выделены с помощью значка, а также жирного шрифта или курсива. Такими блоками являются примечания, напоминания и предупреждения, используемые следующим образом:



**ПРИМЕЧАНИЕ.** ПРИМЕЧАНИЕМ обозначается важная информация, которая поможет пользователю использовать компьютерную систему наилучшим образом.




**ВНИМАНИЕ.** Напоминания, выделенные с помощью слова ВНИМАНИЕ, указывают на потенциальную опасность повреждения оборудования или утери данных и сообщают о способе предотвращения проблемы.





**ПРЕДУПРЕЖДЕНИЕ.** ПРЕДУПРЕЖДЕНИЕ указывает на потенциальную угрозу травм и объясняет, как этого избежать. Некоторые предупреждения оформлены иначе и не сопровождаются значками. В таких случаях особый вид предупреждений определяется регулирующим органом.


---


## Электропитание

 Монитор должен работать с источником питания, тип которого указан на этикетке. В случае отсутствия информации о характеристиках сети электропитания, подаваемого в помещение, в котором будет эксплуатироваться монитор, следует обратиться за консультацией в место продажи монитора или в местную компанию, занимающуюся поставкой электроэнергии.

 Монитор оснащен трехконтактной вилкой заземленного типа, т.е. вилкой с третьим (заземляющим) контактом. Эта вилка подходит только к сетевой розетке с заземлением, что само по себе является одной из мер защиты. Если розетка не подходит для трехконтактной вилки, необходимо обратиться к электрику для установки нужной розетки или воспользоваться адаптером для надежного заземления устройства. Не следует пренебрегать этой особенностью заземленной вилки, обеспечивающей безопасность.

 Необходимо отсоединять прибор от электрической розетки во время грозы или в случае, если прибор не будет использоваться в течение длительного времени. Эта мера обеспечит защиту монитора от повреждений, вызванных перепадами напряжения в сети питания.

 Запрещается превышать допустимую электрическую нагрузку на разветвители питания и на удлинительные шнуры. Перегрузка может стать причиной возгорания или поражения электрическим током.

 С целью обеспечения надежной эксплуатации используйте монитор только с компьютерами, соответствующими спецификации UL, имеющими соответствующие гнезда с номинальным напряжением питания 100–240 В переменного тока, минимум 5 А.

 Розетка должна находиться рядом с оборудованием, к ней должен быть обеспечен свободный доступ.

## Установка

**!** Не ставьте монитор на неустойчивую тележку, стойку, штатив, кронштейн или стол. В результате падения монитора может произойти травмирование человека и серьезное повреждение самого устройства. Используйте только тележку, стойку, штатив, кронштейн или стол, рекомендованные производителем или проданные вместе с устройством. Во время установки устройства следуйте инструкциям производителя и используйте монтажные принадлежности, рекомендованные им. Следует соблюдать осторожность при перемещении тележки с установленным на ней устройством.

**!** Никогда не вставляйте посторонние предметы в паз на корпусе монитора. Это может привести к повреждению деталей схемы, а вследствие этого к возгоранию или поражению электрическим током. Запрещается допускать попадание жидкости на монитор.

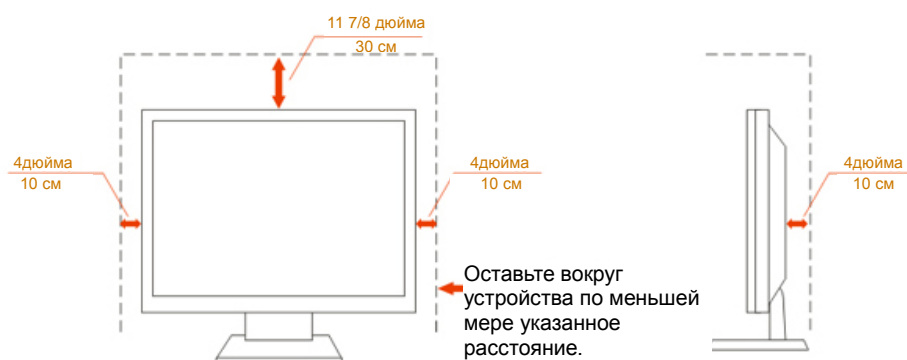
**!** Запрещается класть монитор экраном на пол.

**!** В случае монтажа монитора на стену или полку, следует использовать крепление, применение которого одобрено производителем монитора, а также соблюдать инструкции, прилагаемые к комплекту крепления.

**!** Оставьте свободное пространство вокруг монитора, как показано на рисунке ниже. В противном случае в результате недостаточной циркуляции воздуха может произойти перегрев монитора, а вследствие этого его возгорание или повреждение.

При закреплении монитора на стене или установке на стойке учитывайте указанные ниже расстояния, необходимые для обеспечения его надлежащей вентиляции:

### Установка на стойке



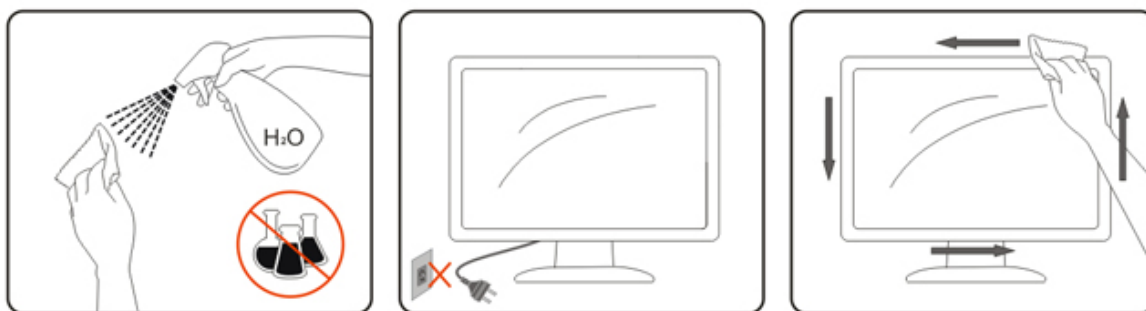
---

## Очистка

**!** Регулярно производите очистку корпуса устройства тканью. Для удаления пятен можно использовать только мягкие моющие средства. Сильнодействующие моющие средства могут повредить поверхность устройства.


**!** Во время очистки следите, чтобы моющее средство не попало внутрь устройства. Используемая для очистки ткань не должна быть слишком грубой, чтобы от нее на поверхности экрана не оставались царапины.


**!** Перед выполнением очистки прибора необходимо отсоединить шнур питания.





---

## Прочее

 Если от изделия начнет исходить странный запах, звук или из него пойдет дым, следует **НЕМЕДЛЕННО** отсоединить штепсельную вилку кабеля питания и обратиться в сервисный центр.

 Необходимо следить за тем, чтобы вентиляционные отверстия устройства не перекрывались столом или шторой.

 Во время работы не следует подвергать ЖК-монитор сильным вибрациям и ударным нагрузкам.

 Запрещается допускать падение монитора и удары по нему во время транспортировки или эксплуатации.



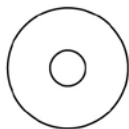
---

# Сборка

## Комплект поставки



Монитор



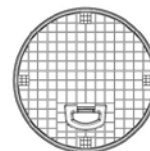
Компакт-диск с руководством пользователя



Гарантийный талон



Стойка



Подставка



Шнур питания



Аудиокабель



Кабель аналогового сигнала



Кабель DP



Кабель HDMI

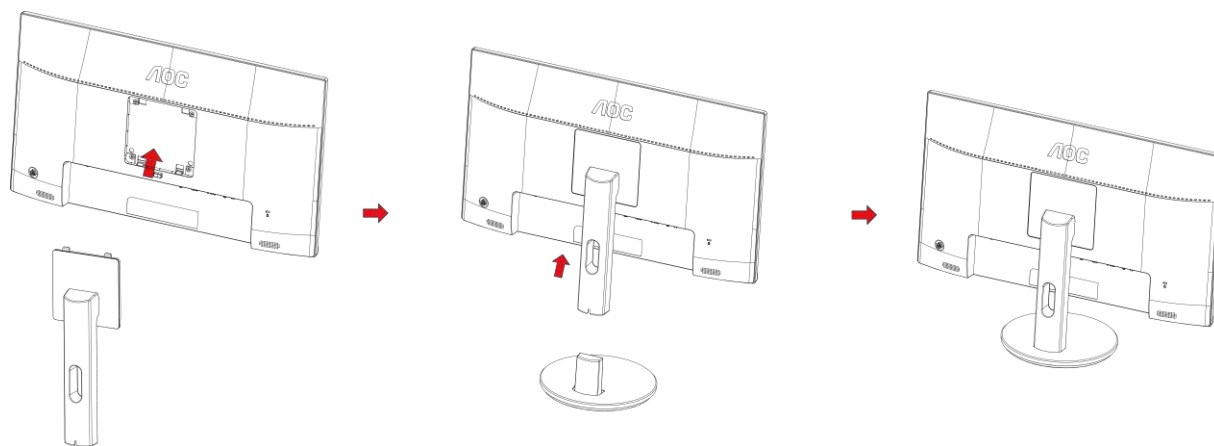
\* В комплекты поставки для разных стран и регионов могут входить различные наборы сигнальных кабелей (аудиокабель, кабель аналогового сигнала, кабель DP, кабель HDMI). Для получения дополнительных сведений следует обращаться к местному дилеру или в представительство компании AOC.

## Установка подставки и основания

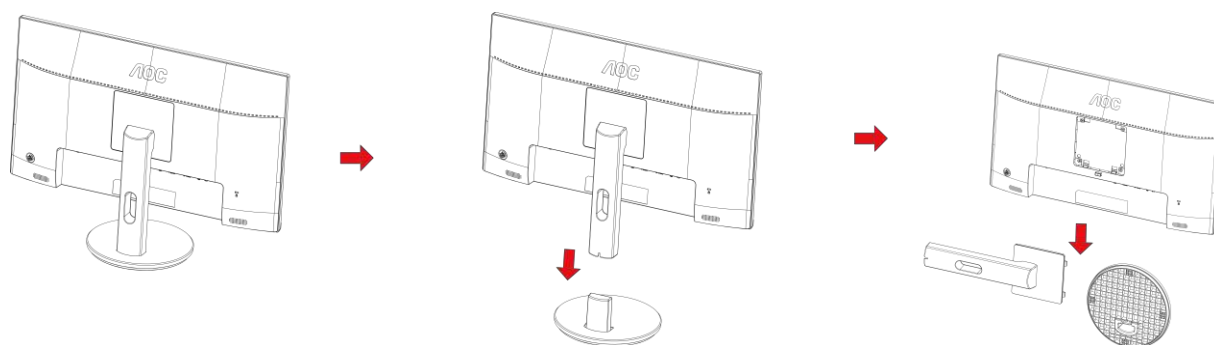
Сборку подставки следует выполнять в указанной последовательности.

Для недопущения нанесения царапин монитор следует расположить на мягкой и гладкой поверхности.

Сборка:



Удалите:



---

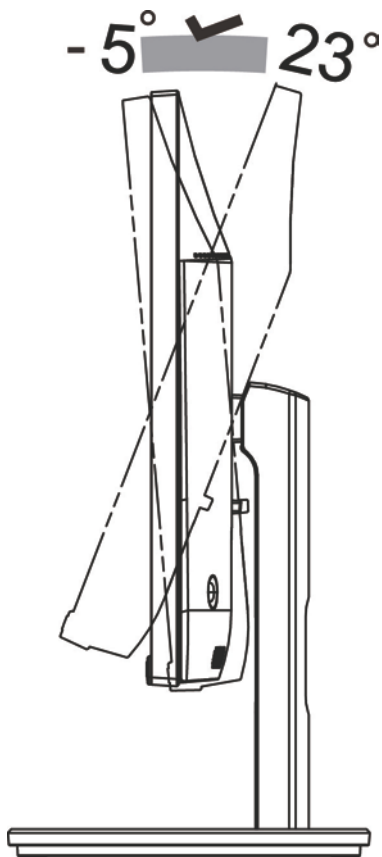
## Регулировка угла обзора

Для оптимального просмотра рекомендуется прямо смотреть на экран монитора и отрегулировать угол монитора в соответствии со своими предпочтениями.

Придерживайте стойку, чтобы при изменении угла обзора монитор не упал.

Угол наклона монитора регулируется в указанном ниже диапазоне.

Угол наклона:  $-5^{\circ}$ ~ $23^{\circ}$

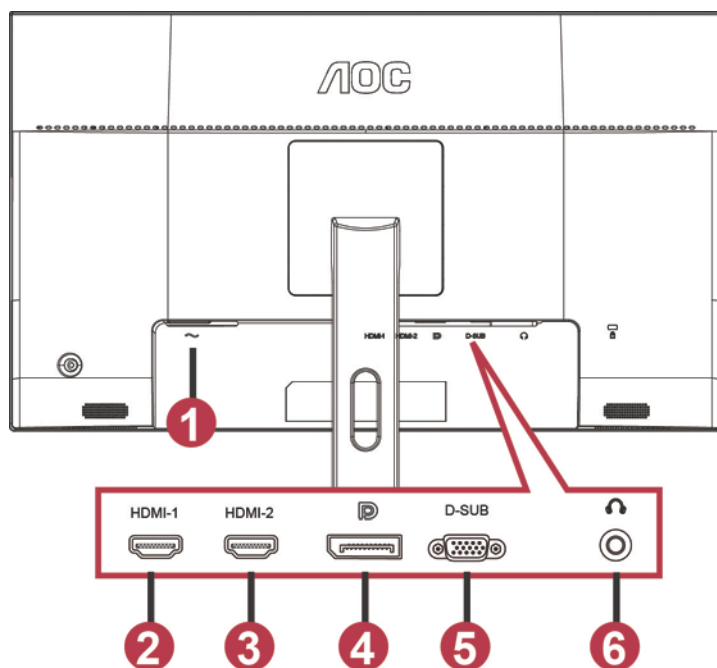


ПРИМЕЧАНИЕ.

Во избежание повреждения не рекомендуется устанавливать угол просмотра более 23 градуса.

## Подключение монитора

Кабельные разъемы на задней стенке монитора для подключения к компьютеру



- 1 Power
- 2 HDMI-1
- 3 HDMI-2
- 4 DP
- 5 VGA
- 6 Наушники

Для защиты оборудования следует всегда отключать ПК и ЖК-монитор перед подключением кабелей.

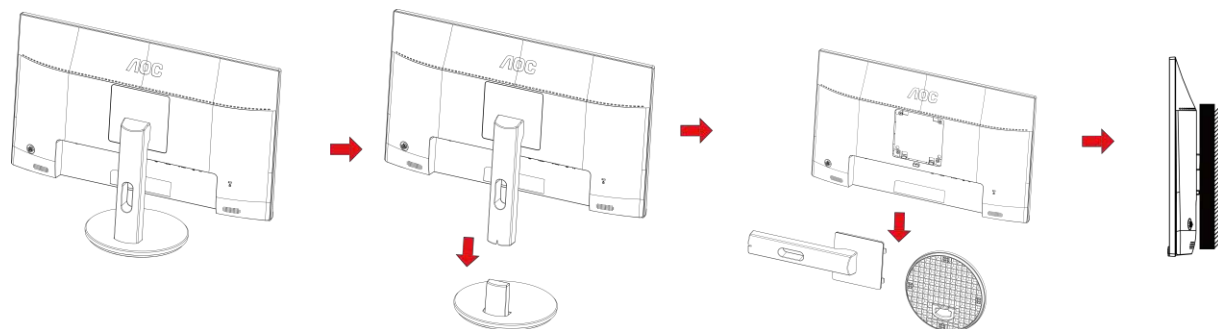
- 1 Подключить шнур питания к разъему для подключения источника питания переменного тока на задней стенке монитора.
- 2 Подключить один конец 15-контактного кабеля D-Sub к задней стенке монитора, а другой конец — к порту D-Sub компьютера.
- 3 (Другой вариант: требуется видеокарта с портом HDMI) — подключить один конец кабеля HDMI к задней стенке монитора, а другой конец — к порту HDMI компьютера.
- 4 (Другой вариант: требуется видеокарта с аудиоразъемом) — подключить один конец аудиокабеля к задней стенке монитора, а другой конец — к аудиоразъему компьютера.
- 5 (Другой вариант: требуется видеокарта с портом DP) — подключить один конец кабеля DP к задней стенке монитора, а другой конец — к порту DP компьютера.
- 6 Включить монитор и компьютер.
- 7 Поддерживаемые видеоразрешения  
VGA: 1920X1080 при 60 Гц (максимальное)  
HDMI / DP: 1920X1080 при 144 Гц (максимальное)

В случае, если на мониторе отображается изображение, процесс установки завершен. Если изображение не отображается, см. раздел по поиску и устранению неисправностей.

---

## Установка кронштейна для крепления на стену

Подготовка к установке дополнительного кронштейна для крепления монитора к стене.



Монитор можно прикрепить к рычагу для крепления к стене, который приобретается отдельно. Отключите питание перед выполнением этой процедуры. Выполните следующие действия:

- 1 Снимите основание.
- 2 Следуйте инструкциям производителя по сборке рычага для крепления к стене.
- 3 Поместите кронштейн на заднюю панель монитора. Совместите отверстия на кронштейне с отверстиями на задней панели монитора.
- 4 Установите 4 винта в отверстия и затяните их.
- 5 Подключите кабели. Инструкции по креплению дополнительного кронштейна к стене приведены в руководстве пользователя, поставляемом с дополнительным кронштейном.

Примечание: Отверстия крепежных винтов VESA имеются не на всех моделях, обратитесь за справкой к продавцу прибора или в официальное представительство АОС.

---

## Функция Free-Sync

1. Функция Free-Sync работает с DP/HDMI1/HDMI2

- HDMI/DP : 30~144Hz

2. Совместимые видеокарты: ниже приводится список рекомендованных видеокарт. Аналогичный список представлен на веб-сайте [www.AMD.com](http://www.AMD.com)

- AMD Radeon™ RX 480
- AMD Radeon™ RX 470
- AMD Radeon™ RX 460

Radeon Pro Duo

- AMD Radeon R9 300 Series
- AMD Radeon R9 Fury X
- AMD Radeon R9 360
- AMD Radeon R7 360
- AMD Radeon R9 295X2
- AMD Radeon R9 290X
- AMD Radeon R9 290
- AMD Radeon R9 285
- AMD Radeon R7 260X
- AMD Radeon R7 260

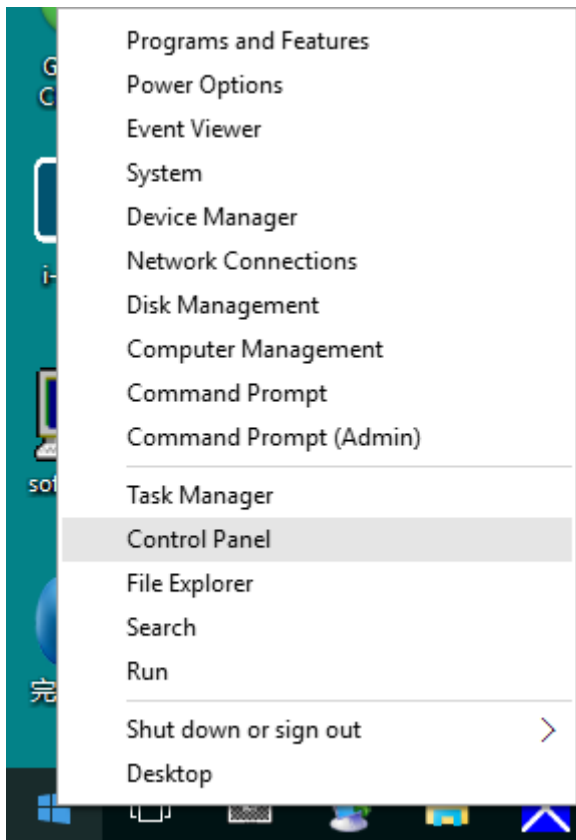
# Настройка

## Установка оптимального разрешения

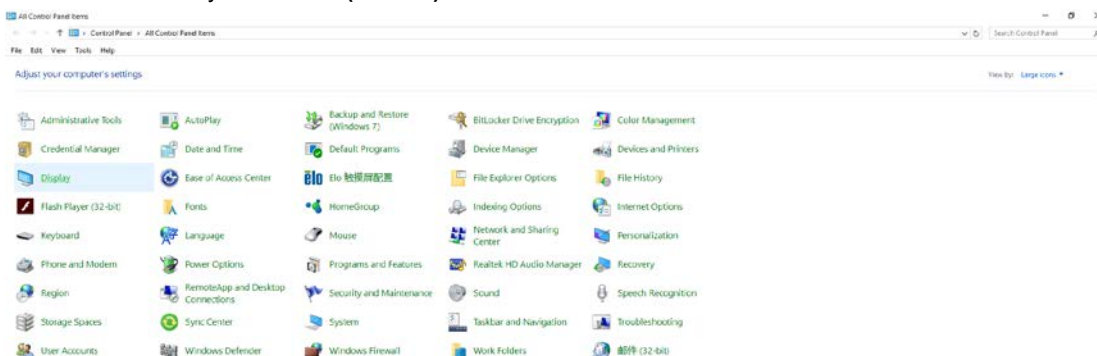
### Windows 10

Для ОС Windows 10:

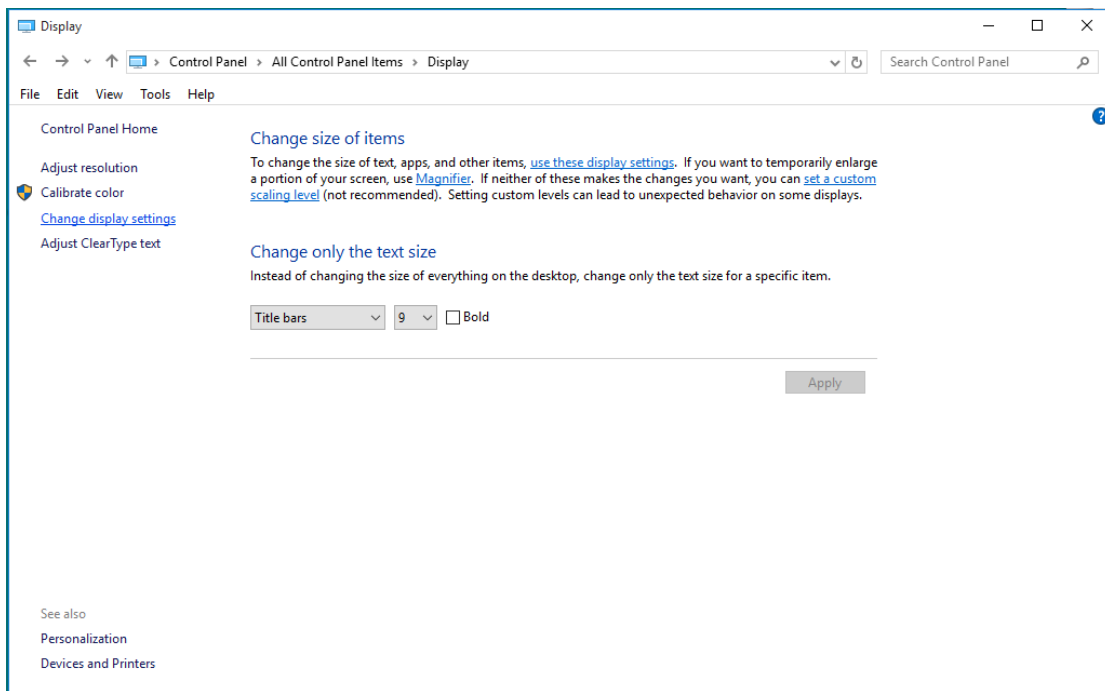
- Щелкните правой кнопкой **START (ПУСК.)**
- Щелкните "**CONTROL PANEL (ПАНЕЛЬ УПРАВЛЕНИЯ)**".



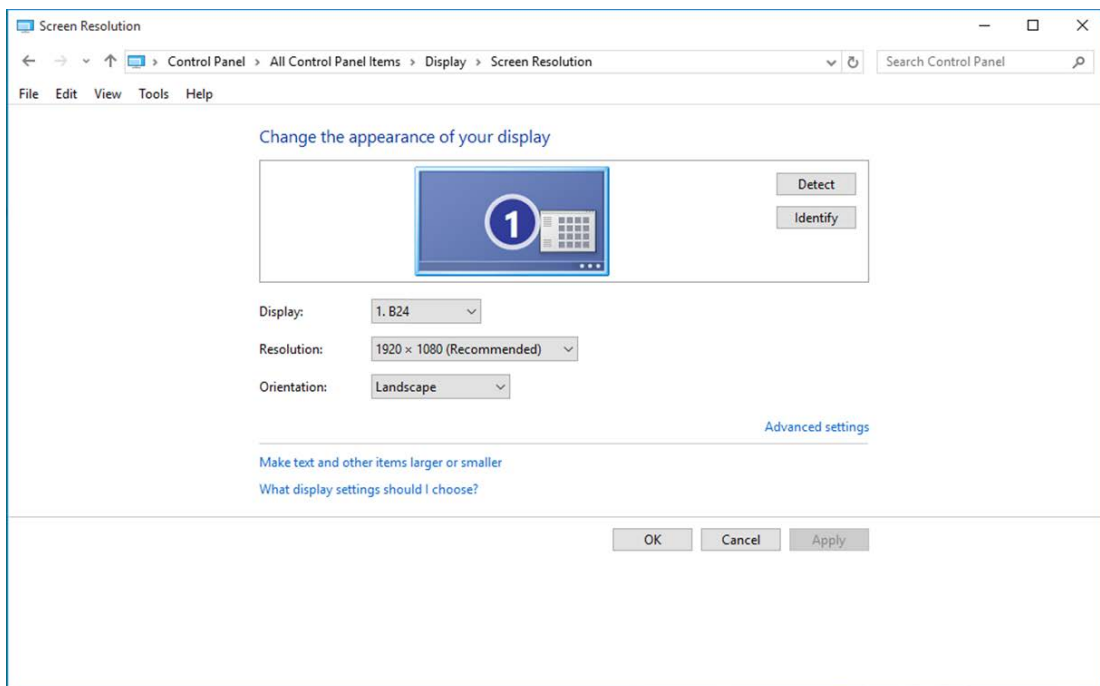
- Нажмите на кнопку "**DISPLAY (ЭКРАН)**".



- Нажмите на кнопку **Change display settings (Изменение параметров дисплея)**.



- Переместите **SLIDE-BAR (БЕГУНОК)** для установки оптимального разрешения.

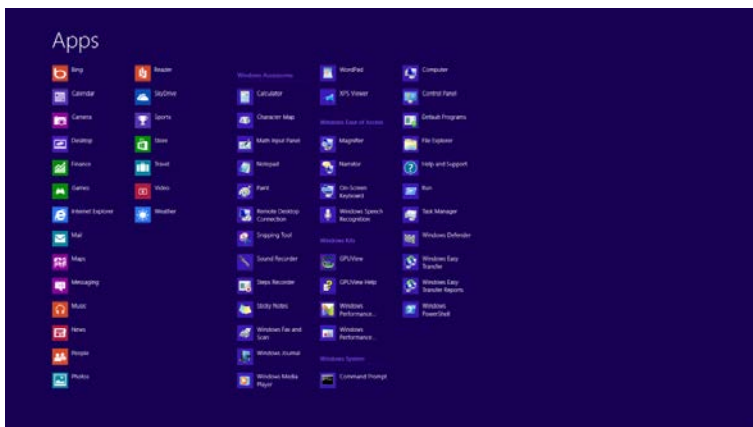
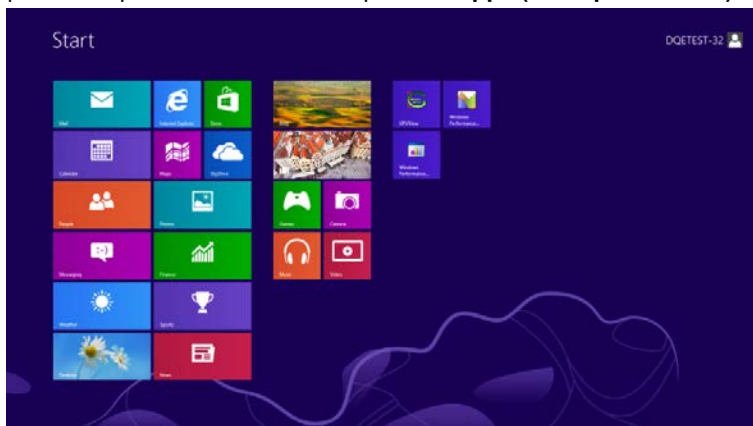




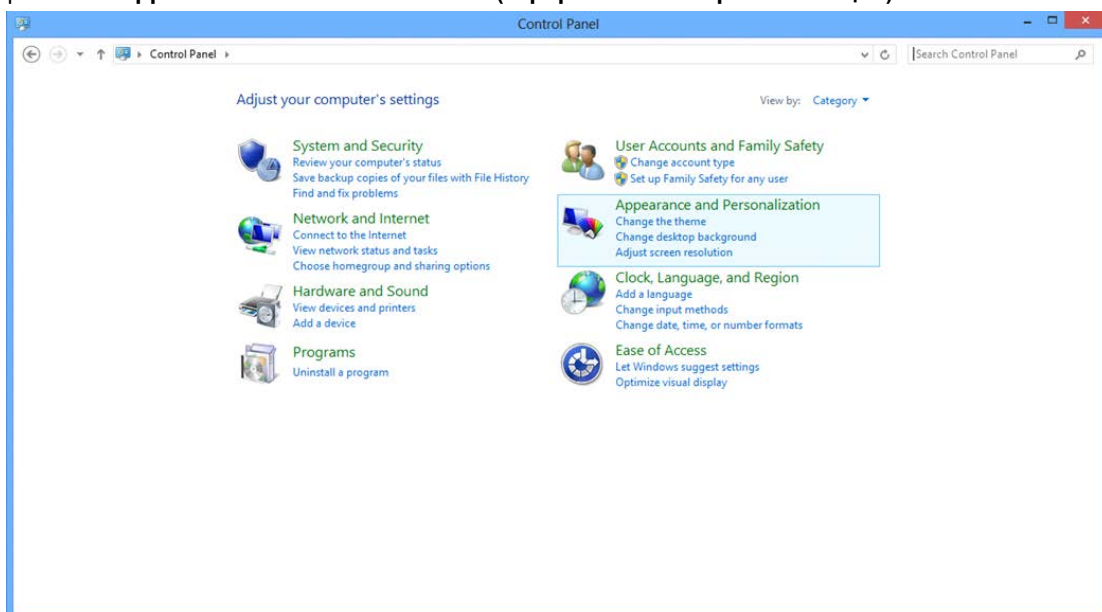
## Windows 8

Для ОС Windows 8:

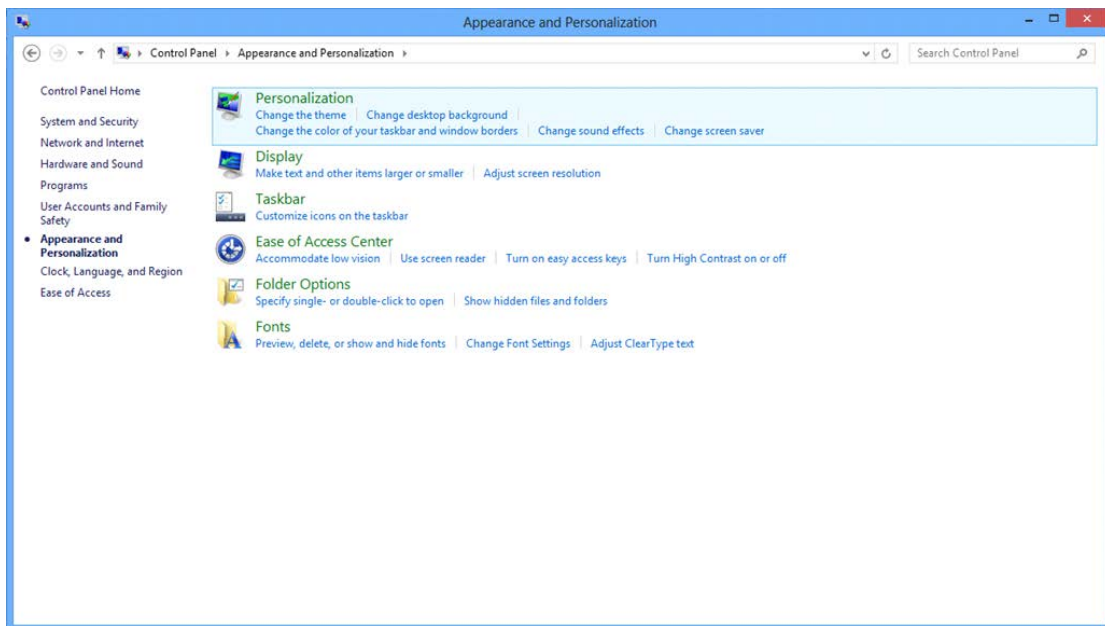
- Щелкните правой кнопкой и выберите **All apps (Все приложения)** в нижней правой части экрана.



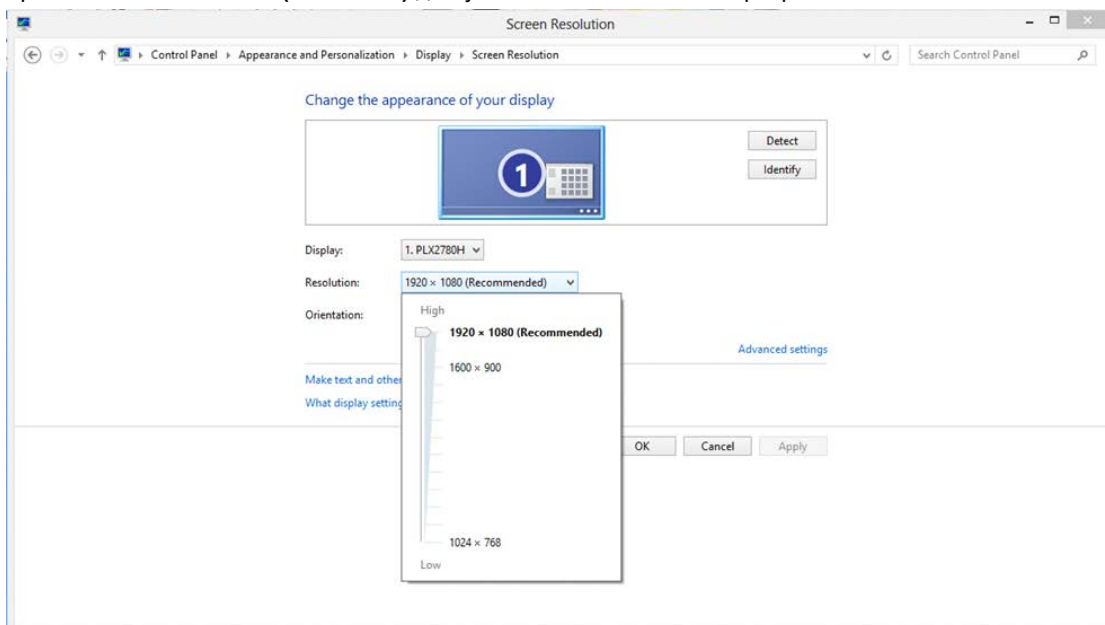
- Для **"View by (Вид)"** выберите **"Category (Категория)"**.
- Щелкните **"Appearance and Personalization (Оформление и персонализация)"**.



- Щелкните **"DISPLAY (ЭКРАН)"**.



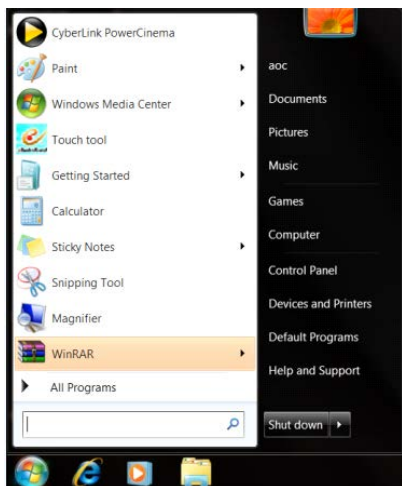
- Переместите **SLIDE-BAR (БЕГУНОК)** для установки оптимального разрешения.



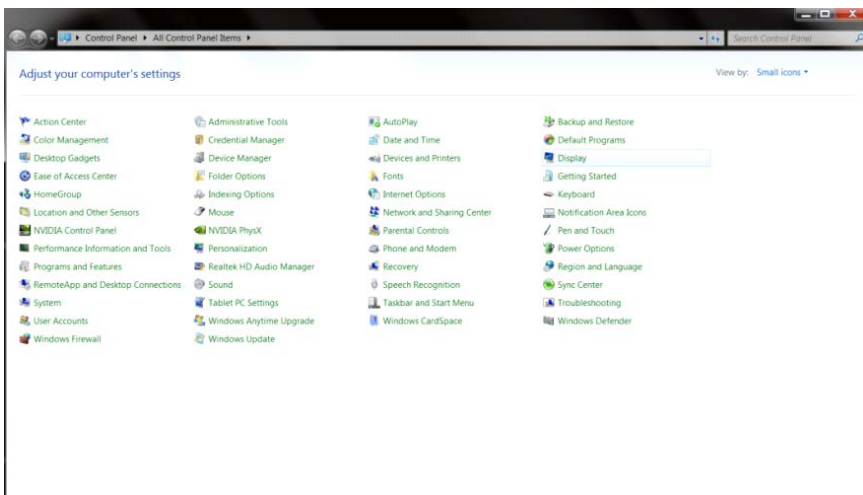
# Windows 7

Для ОС Windows 7:

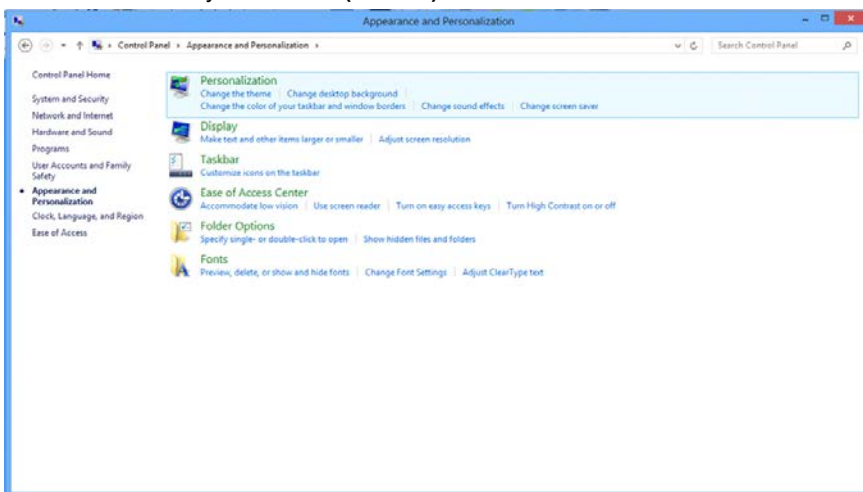
- Щелкните **START (ПУСК)**.
- Щелкните **"CONTROL PANEL (ПАНЕЛЬ УПРАВЛЕНИЯ)"**.



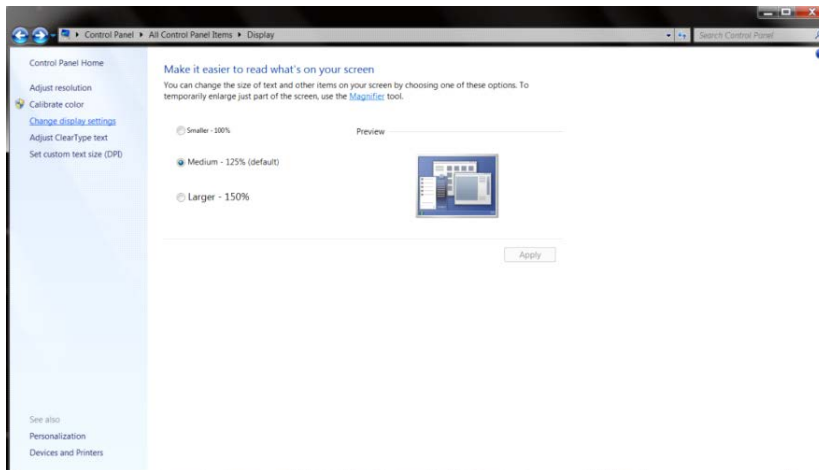
- Щелкните **"Appearance (Оформление)"**.



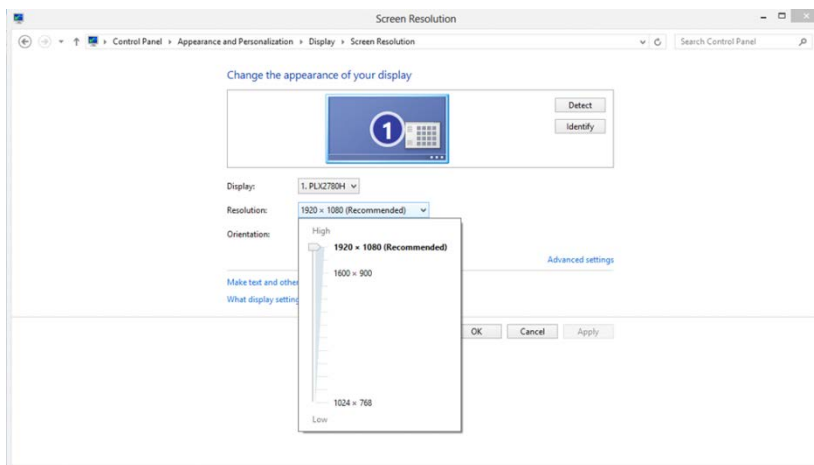
- Нажмите на кнопку **"DISPLAY (ЭКРАН)"**.



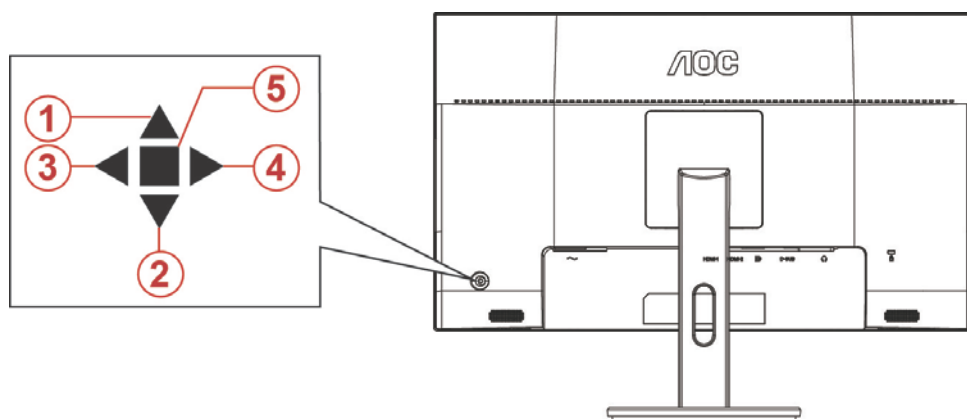
- Нажмите кнопку **"Change display settings (Изменение параметров дисплея)"**.



- Переместите **SLIDE-BAR (БЕГУНОК)** для установки оптимального разрешения.



## Кнопки управления



1	Источник / Авто / Выход
2	Dial Point (Точка прицела)
3	Игровой режим / Влево
4	Соотношение сторон / Вправо
5	Питание / Меню / Ввод

### **Питание / Меню / Ввод**

Нажмите кнопку «Питание», чтобы включить монитор.

Если экранное меню закрыто, нажмите эту кнопку для вызова экранного меню. Если меню отображается, эта кнопка служит для подтверждения выбора. Удерживайте эту кнопку нажатой 2 секунды, чтобы выключить монитор.

### **Dial Point (Точка прицела)**

Если не отображается экранное меню, нажмите кнопку Точка прицеливания, чтобы вызвать меню Точка прицеливания, затем нажмите кнопку «Влево» или «Вправо», чтобы включить или отключить функцию Точка прицеливания.

### **Игровой режим / Влево**

Если экранное меню закрыто, нажмите кнопку «Влево», чтобы активировать функцию игрового режима, а затем кнопками «Влево» и «Вправо» выберите нужный игровой режим (FPS, RTS, Гонки, Игрок 1, Игрок 2 или Игрок 3) в зависимости от конкретного типа игры.

### **Соотношение сторон / Вправо**

Если не отображается экранное меню, нажимайте кнопку «Вправо» для циклического переключения соотношений сторон изображения.

### **Источник / Авто / Выход**

Если экранное меню закрыто, кнопка "Источник / Авто / Выход" будет функционировать как «горячая» клавиша. Если экранное меню закрыто, нажмите на кнопку "Источник / Авто / Выход" несколько раз на протяжении 2 секунд, чтобы выполнить автонастройку (только для моделей с входом D-Sub).

---

## OSD Setting (Экранное меню)

Работа с экранным меню осуществляется непосредственно с помощью кнопок управления.




- 1) Нажмите **кнопку MENU** для вызова экранного меню.
- 2) Нажмите **< или >** для перехода между функциями. Выделите нужную функцию и нажмите **кнопку «МЕНЮ»** для ее активации. Для перехода между функциями вложенных меню используются кнопки **<** и **>**. Выделите нужную функцию и нажмите на **кнопку MENU** для ее активации.
- 3) Нажмите **<** или **>**, чтобы изменить параметры выбранной функции. Нажмите **кнопку «АВТО»** для выхода. Чтобы отрегулировать параметры другой функции, повторите шаги 2–3.
- 4) Функция блокировки (разблокирования) экранного меню: Чтобы заблокировать или разблокировать экранное меню, нажмите и удерживайте **кнопку «Вниз»** в течение 10 секунд, когда экранное меню закрыто.

### Примечание.

- 1) Если изделие оснащено только одним сигнальным входом, элемент «Input Select» (Выбор входа) будет отключен.
- 2) Режимы ECO (кроме режима Обычный), DCR, DCB и Увеличение изображения. Из указанных четырех режимов можно выбрать только один.

## Luminance (Яркость)





1. Нажмите **кнопку «МЕНЮ»** для вызова экранного меню.
2. При помощи кнопок «Влево» или «Вправо» выделите значок  (Яркость), а затем нажмите **кнопку «МЕНЮ»** для входа.
3. При помощи кнопок «Влево» или «Вправо» выделите пункт подменю, а затем нажмите **кнопку «МЕНЮ»** для входа.
4. Используйте кнопки «Влево» и «Вправо» для регулировки.
5. Нажмите **кнопку «АВТО»** для выхода.

	Contrast (Контраст)	0-100		Контраст из цифрового регистра.	
	Brightness (Яркость)	0-100		Регулировка яркости подсветки	
	Eco mode (Эконом)	Standard (Стандарт)	<input checked="" type="checkbox"/>		Стандартный режим
		Text (Текст)			Режим для работы с текстами
		Internet (Интернет)			Режим для работы в Интернете
		Game (Игра)			Game Mode (Игровой режим)
		Movie (Кино)			Режим для просмотра кинофильмов
		Sports (Спорт)			Режим для просмотра спортивных мероприятий
	Gamma (Гамма)	Gamma1 (Режим 1)			Установка режима гаммы 1
		Gamma2 (Режим 2)			Установка режима гаммы 2
		Gamma3 (Режим 3)			Установка режима гаммы 3
	DCR	Off (Выкл.)			Отключение функции динамической контрастности
		On (Вкл.)			Включение функции динамической контрастности

## Image Setup (Настр. изображ.)




1. Нажмите **кнопку «МЕНЮ»** для вызова экранного меню.
2. При помощи кнопок «Влево» или «Вправо» выделите значок  (Настройка изображения), а затем нажмите **кнопку «МЕНЮ»** для входа.
3. При помощи кнопок «Влево» или «Вправо» выделите пункт подменю, а затем нажмите **кнопку «МЕНЮ»** для входа.
4. Используйте кнопки «Влево» и «Вправо» для регулировки.
5. Нажмите **кнопку «АВТО»** для выхода.


	Clock (Часы)	0-100	Регулировка синхронизации изображения для снижения помех, проявляющихся в виде вертикальных линий.
	Phase (Фокус.)	0-100	Регулировка фокусировки изображения для снижения помех, проявляющихся в виде горизонтальных линий
	Sharpness (Резкость)	0-100	Регулировка резкости изображения
	H. Position (Полож. по гор.)	0-100	Регулировка горизонтального положения изображения.
	V. Position (Полож. по вер.)	0-100	Регулировка вертикального положения изображения.



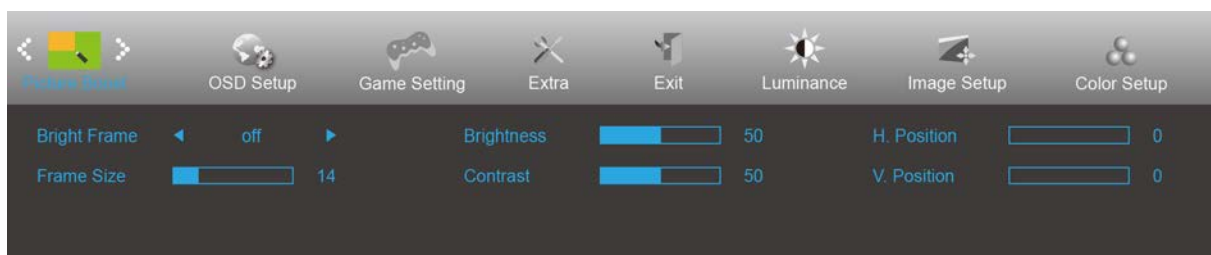
## Color Setup (Настройка цветов)





1. Нажмите **кнопку «МЕНЮ»** для вызова экранного меню.
2. При помощи кнопок «Влево» или «Вправо» выделите значок  (Настройка цвета), а затем нажмите **кнопку «МЕНЮ»** для входа.
3. При помощи кнопок «Влево» или «Вправо» выделите пункт подменю, а затем нажмите **кнопку «МЕНЮ»** для входа.
4. Используйте кнопки «Влево» и «Вправо» для регулировки.
5. Нажмите **кнопку «АВТО»** для выхода.

	Color Temp. (Цв. режим)	Warm (Теплый)		Чтение параметров из ЭСППЗУ для отображения теплых цветов.	
		Normal (Нормальный)		Чтение параметров из ЭСППЗУ для отображения нормальных цветов.	
		Cool (Холодный)		Чтение параметров из ЭСППЗУ для отображения холодных цветов.	
		sRGB		Чтение параметров из ЭСППЗУ для отображения sRGB-цветов.	
		User (Пользов.)	Red (Красный)		Коэффициент усиления красного цвета из цифрового регистра
			Green (Зеленый)		Коэффициент усиления зеленого цвета из цифрового регистра
			Blue (Синий)		Коэффициент усиления синего цвета из цифрового регистра
	DCB Mode (DCB реж.)	Full Enhance (Ул. по всем пар.)	вкл. или выкл.	Отключение или включение режима полного улучшения	
		Nature Skin (Ест. оттен. кожи)	вкл. или выкл.	Отключение или включение режима естественных оттенков кожи	
		Green Field (Зеленое поле)	вкл. или выкл.	Отключение или включение режима зеленого поля	
		Sky-blue (Синие небо)	вкл. или выкл.	Отключение или включение режима синего неба	
		AutoDetect (Автоопредел.)	вкл. или выкл.	Отключение или включение режима автоопределения	
	DCB Demo (DCB Демо)		вкл. или выкл.	Отключение и включение демонстрации	

## Picture Boost (Улучшение изображения)



1. Нажмите **кнопку «МЕНЮ»** для вызова экранного меню.
2. При помощи кнопок «Влево» или «Вправо» выделите значок  (Улучшение изображения), а затем нажмите **кнопку «МЕНЮ»** для входа.
3. При помощи кнопок «Влево» или «Вправо» выделите пункт подменю, а затем нажмите **кнопку «МЕНЮ»** для входа.
4. Используйте кнопки «Влево» и «Вправо» для регулировки.
5. Нажмите **кнопку «АВТО»** для выхода.


	Bright Frame (Яркий кадр)	вкл. или выкл.	Включение и отключение яркого кадра
	Frame Size (Размер кадра)	14-100	Регулировка размера кадра
	Brightness (Яркость)	0-100	Регулировка яркости кадра
	Contrast (Контраст)	0-100	Регулировка контраста кадра
	H. position (Полож. по гор.)	0-100	Регулировка положения кадра по горизонтали
	V. position (Полож. по вер.)	0-100	Регулировка положения кадра по вертикали


### Примечание.

Для улучшения качества просмотра отрегулируйте яркость, контраст и положение яркого кадра.

## OSD Setup (Настройка экранного меню)



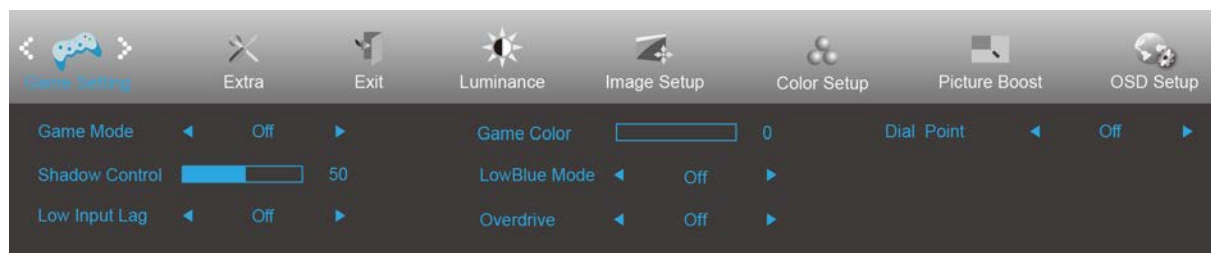
1. Нажмите **кнопку «МЕНЮ»** для вызова экранного меню.
2. При помощи кнопок «Влево» или «Вправо» выделите значок  (Настройка экранного меню), а затем нажмите **кнопку «МЕНЮ»** для входа.
3. При помощи кнопок «Влево» или «Вправо» выделите пункт подменю, а затем нажмите **кнопку «МЕНЮ»** для входа.
4. Используйте кнопки «Влево» и «Вправо» для регулировки.
5. Нажмите **кнопку «АВТО»** для выхода.


	Language (Язык)		Выберите язык экранного меню
	Timeout (Вр. отобр. меню)	5-120	Регулировка времени отображения экранного меню
	H. Position (Полож. по гор.)	0-100	Регулировка положения экранного меню по горизонтали
	V. Position (Полож. по вер.)	0-100	Регулировка положения экранного меню по вертикали
	Transparence (Прозр.)	0-100	Регулировка уровня прозрачности экранного меню
	Break Reminder (Напоминание о паузе)	вкл. или выкл.	Функция напоминания о перерыве напоминает пользователю о необходимости сделать перерыв, если он работает более 1 часа.
	DP Capability (Скорость ОД)	1.1/1.2	только DP1.2 поддерживает функцию бесплатной синхронизации
	Volume (Громкость)	0-100	Настройка громкости.


### Примечание.

В случае, если видеоконтент, получаемый по интерфейсу DP, поддерживает передачу по DP версии 1.2, выберите DP1.2 для меню DP Capability (Совместимость с DP), в противном случае выберите DP1.1.

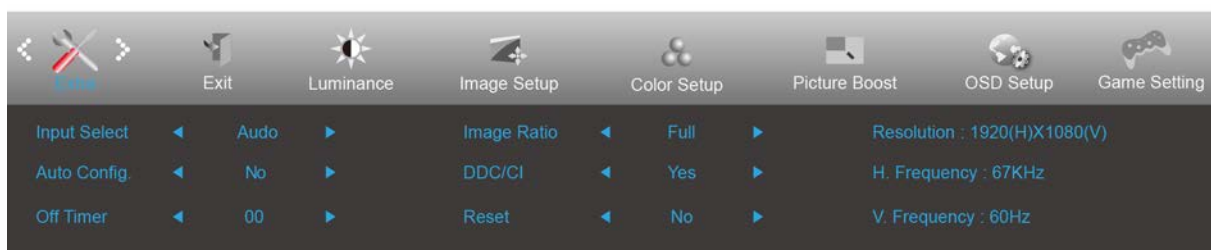
## Game Setting (Настройка игрового режима)





1. Нажмите **кнопку «МЕНЮ»** для вызова экранного меню.
2. При помощи кнопок «Влево» или «Вправо» выделите значок  (Настройка игрового режима), а затем нажмите **кнопку «МЕНЮ»** для входа.
3. При помощи кнопок «Влево» или «Вправо» выделите пункт подменю, а затем нажмите **кнопку «МЕНЮ»** для входа.
4. Используйте кнопки «Влево» и «Вправо» для регулировки.
5. Нажмите **кнопку «АВТО»** для выхода.

	Game Mode (Игровой режим)	FPS (Шутер)	Функция предназначена для игр в жанре FPS (шутер от первого лица). Улучшение детализации черного в темных сценах.
		RTS (Стратегия)	Функция предназначена для игр в жанре RTS (стратегия в реальном времени). Улучшение качества изображения.
		Racing (Гонки)	Функция предназначена для игр в жанре Racing (Гонки). Обеспечивает минимальное время отклика и высокую насыщенность цветов.
		Gamer 1 (Игрок 1)	Пользовательские настройки, сохраненные в профиле Gamer 1 (Игрок 1).
		Gamer 2 (Игрок 1)	Пользовательские настройки, сохраненные в профиле Gamer 2 (Игрок 1).
		Gamer 3 (Игрок 1)	Пользовательские настройки, сохраненные в профиле Gamer 3 (Игрок 1).
		off (Выкл.)	Отсутствие оптимизации при помощи функции Smartimage game.
	Shadow Control (Настройка теней)	0-100	По умолчанию для настройки теней установлено значение 50, а конечный пользователь может установить значение от 50 до 100 для увеличения контрастности и получения четкого изображения. 1. Если изображение слишком темное, а его элементы трудно различимы, четкость изображения можно повысить, отрегулировав значение от 50 до 100. 2. Если изображение слишком светлое, а его элементы трудно различимы, четкость изображения можно повысить, отрегулировав значение от 50 до 0.
	Low input Lag (Низкая задержка ввода)	On (Вкл.)/ Off (Выкл.)	Для уменьшения задержки ввода отключите буфер кадров
	Game Color (Цвет игры)	0-20	Функция изменения цвета, используемого во время игры, позволяет выбирать уровни 0-20 для регулирования насыщенности цвета с целью получения более оптимального изображения
LowBlue Mode (Фильтр синего света)	Выкл./ Слабое/ Среднее/Сильное	Позволяет уменьшить интенсивность синего света за счет управления цветовой температурой	
Overdrive (Ускорение)	Weak (Слабое)	Настройка времени реакции	
	Medium (Среднее)		
	Strong (Сильное)		
	Off (Выкл.)		
Dial Point (Точка прицела)	On (Вкл.)/ Off (Выкл.)	При использовании функции "Точка прицела" в центре экрана размещается индикатор наведения. Они помогают играть в стрелялки от первого лица (FPS), позволяя геймерам точно и метко прицеливаться.	

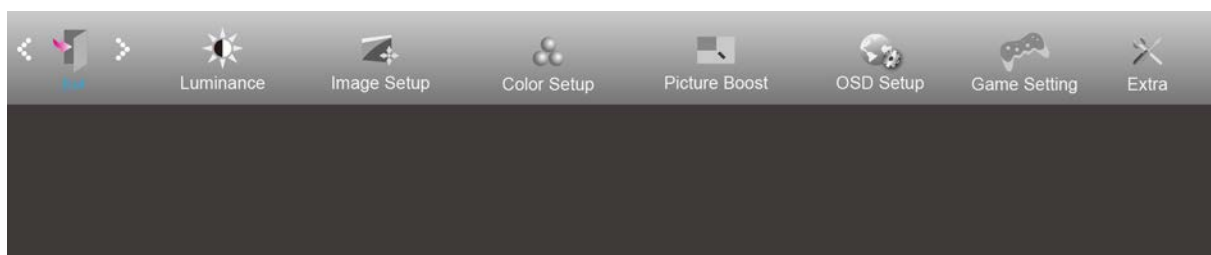
## Extra (Дополнительно)




1. Нажмите **кнопку «МЕНЮ»** для вызова экранного меню.
2. При помощи кнопок «Влево» или «Вправо» выделите значок  (Дополнительно), а затем нажмите **кнопку «МЕНЮ»** для входа.
3. При помощи кнопок «Влево» или «Вправо» выделите пункт подменю, а затем нажмите **кнопку «МЕНЮ»** для входа.
4. Используйте кнопки «Влево» и «Вправо» для регулировки.
5. Нажмите **кнопку «АВТО»** для выхода.

	Input Select (Выбор входа)	АВТО / D-SUB / HDMI1/ HDMI2 / DP	Выбор источника входного сигнала
	Auto Config (Автонастр.)	да или нет	Автоматическая настройка изображения в соответствии с параметрами по умолчанию
	Off timer (Таймер выключения)	0-24hrs (0-24 ч)	Выбор времени отключения питания
	Image Ratio (Формат изображ.)	Wide (Широкий)	Выбор формата изображения для экрана.
		1:1	
		4:3	
		17" (4:3)	
		19" (4:3)	
		19" (5:4)	
		19 дюйма; широкий (16:10)	
		21,5 дюймов; широкий (16:9)	
22 дюйма; широкий (16:10)			
23 дюймов; широкий (16:9)			
23,6 дюймов; широкий (16:9)			
24 дюймов; широкий (16:9)			
DDC-CI	да или нет	Включение и отключение поддержки DDC-CI	
Reset (Сброс)	да или нет	Сброс параметров меню к стандартным значениям	

## Exit (Выход)



1. Нажмите **кнопку «МЕНЮ»** для вызова экранного меню.
2. При помощи кнопок «Влево» или «Вправо» выделите значок  (Выход), а затем нажмите **кнопку «МЕНЮ»** для входа.
3. Нажмите **кнопку «АВТО»** для выхода.

	Exit (Выход)		Выход из главного экранного меню
-----------------------------------------------------------------------------------	--------------	--	----------------------------------

## Индикаторы

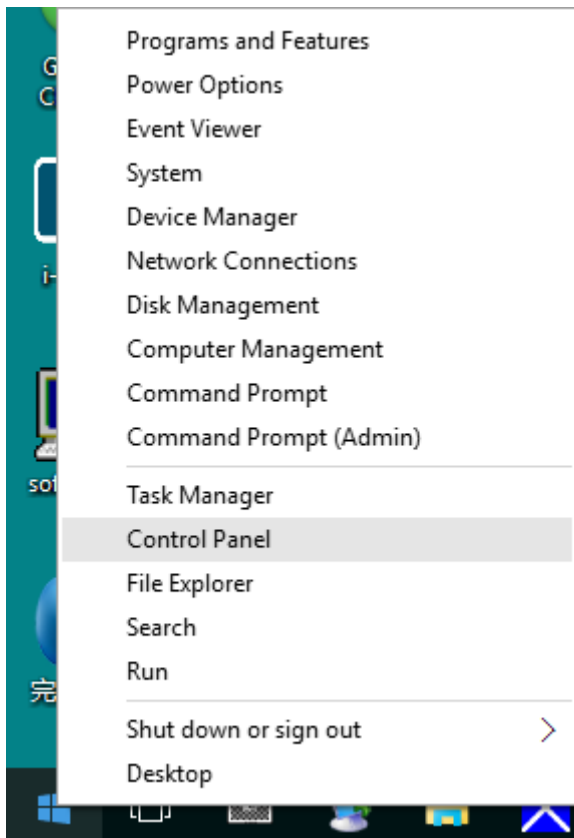
Состояние	Цвет индикатора
Режим полного энергопотребления	белый
Неактивный режим	Оранжевый

# Программа-драйвер

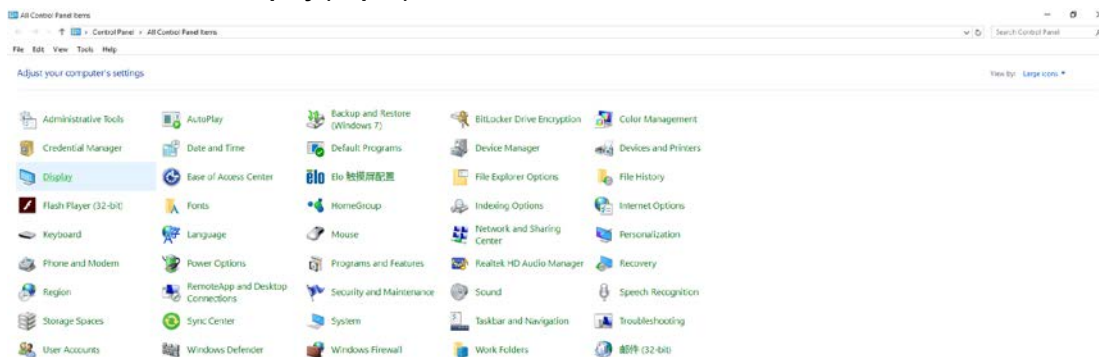
## Драйвер монитора

### Windows 10

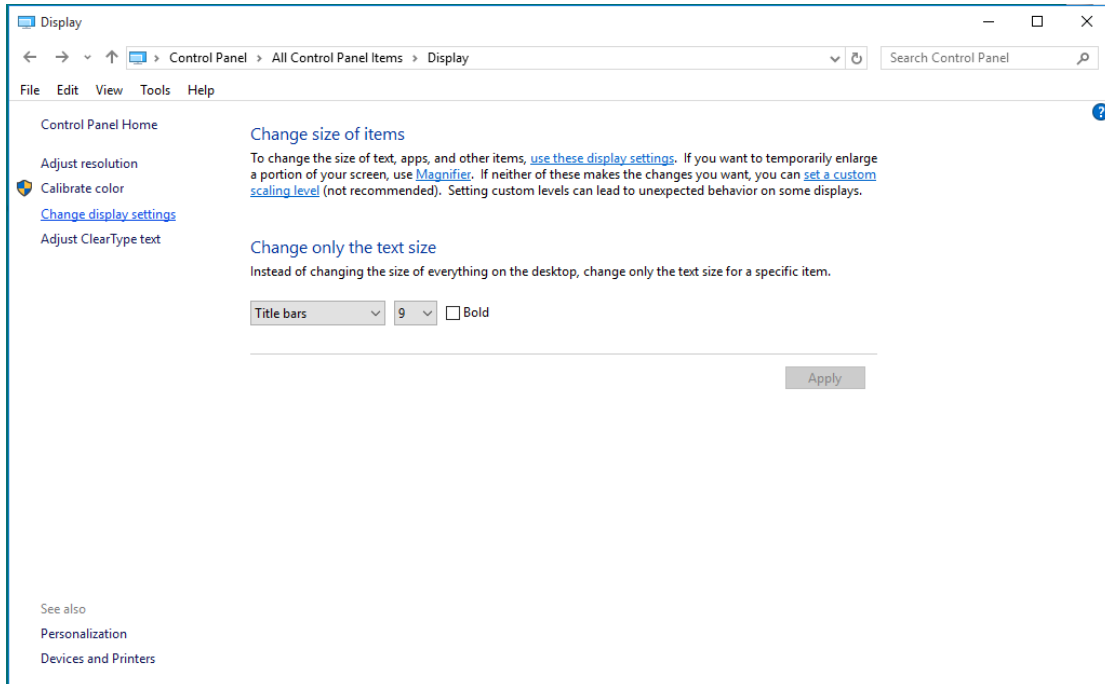
- Запустите Windows® 10
- Щелкните правой кнопкой **START (ПУСК.)**
- Щелкните **"CONTROL PANEL (ПАНЕЛЬ УПРАВЛЕНИЯ)"**.



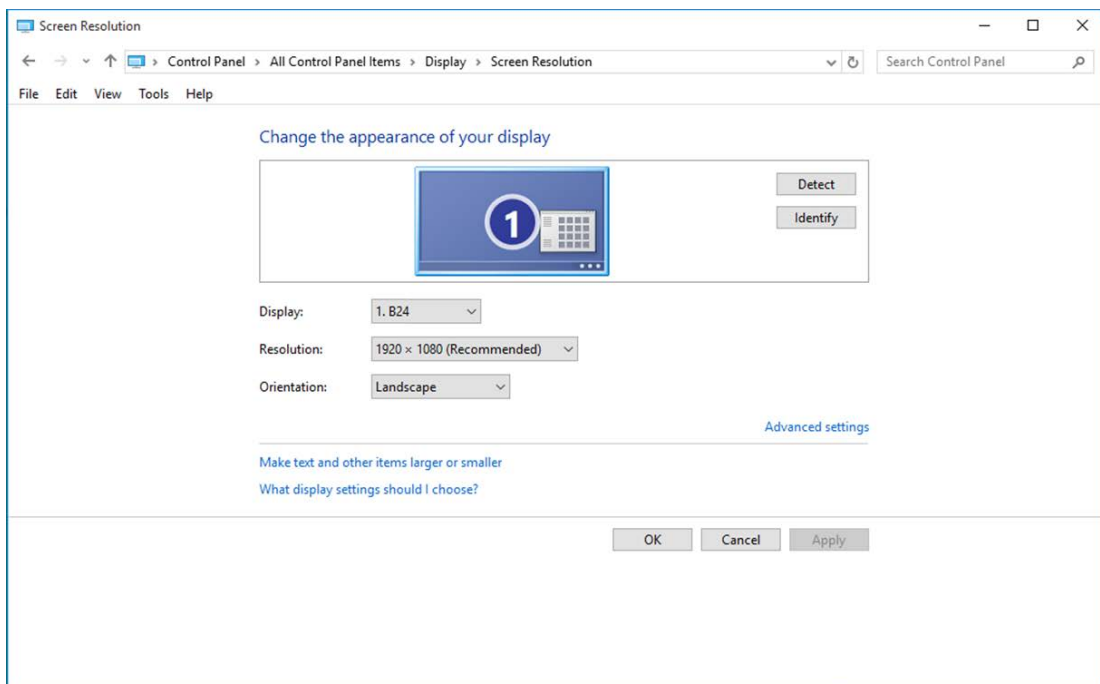
- Щелкните значок **"Display (Экран)"**.



- Нажмите на кнопку **"Change display settings (Изменение параметров дисплея)"**

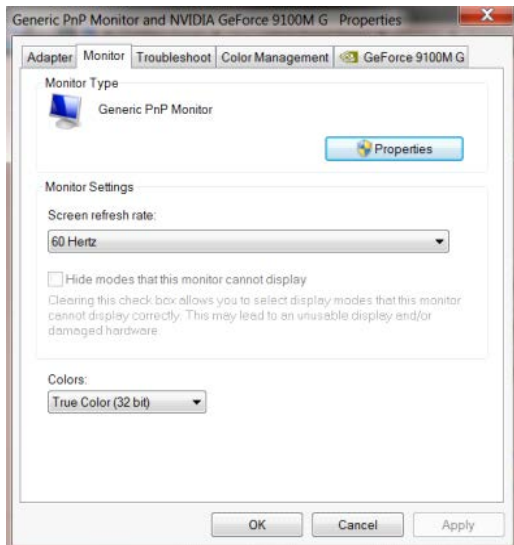


- Нажмите на кнопку **"AdvancedSettings (Дополнительные параметры)"**.

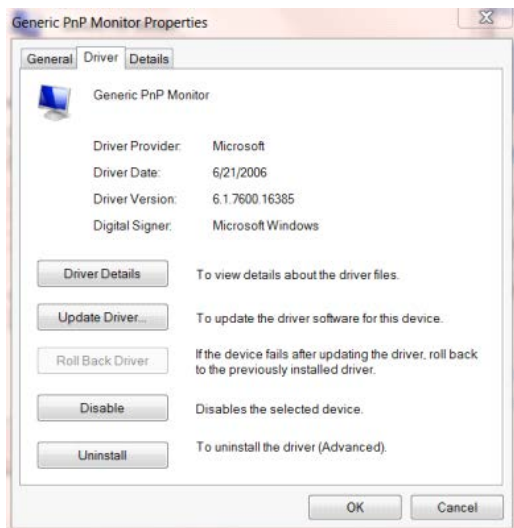




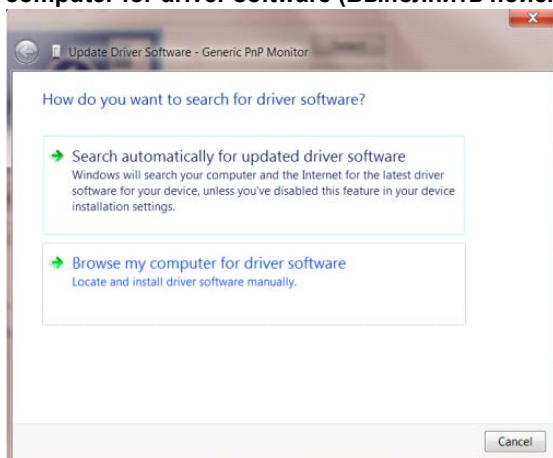
- Выберите вкладку **"Monitor (Монитор)"**, а затем нажмите кнопку **"Properties (Свойства)"**.



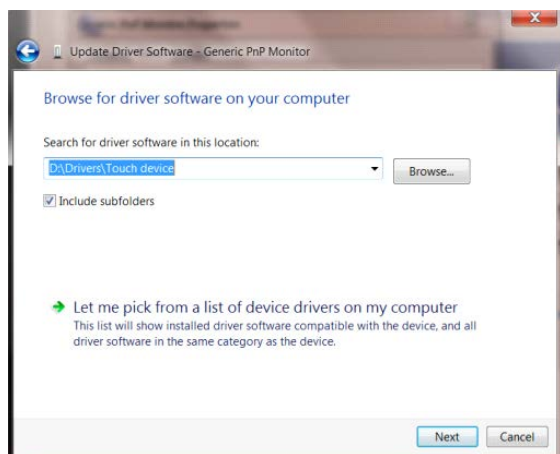
- Выберите вкладку **"Driver (Драйвер)"**.



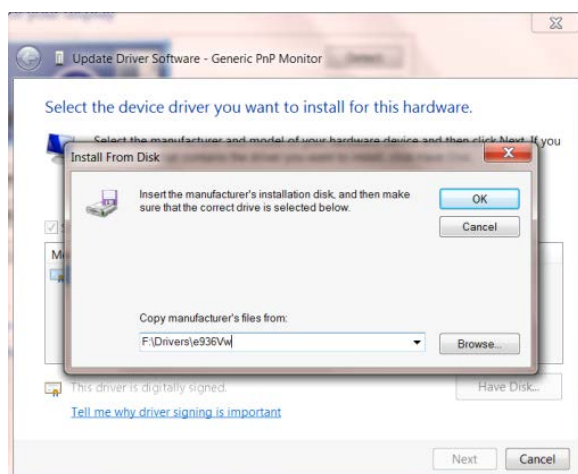
- Откройте окно **"Update Driver Software-Generic PnP Monitor (Обновление драйверов-Универсальный монитор PnP)"**, нажав на кнопку **"Update Driver... (Обновить...)"**, а затем нажмите на кнопку **"Browse my computer for driver software (Выполнить поиск драйверов на этом компьютере)"**.



- Выберите **"Let me pick from a list of device drivers on my computer (Выбрать драйвер из списка уже установленных драйверов)"**.



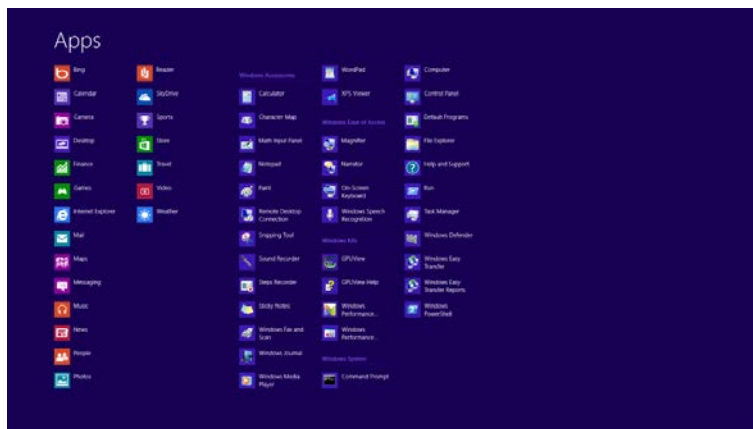
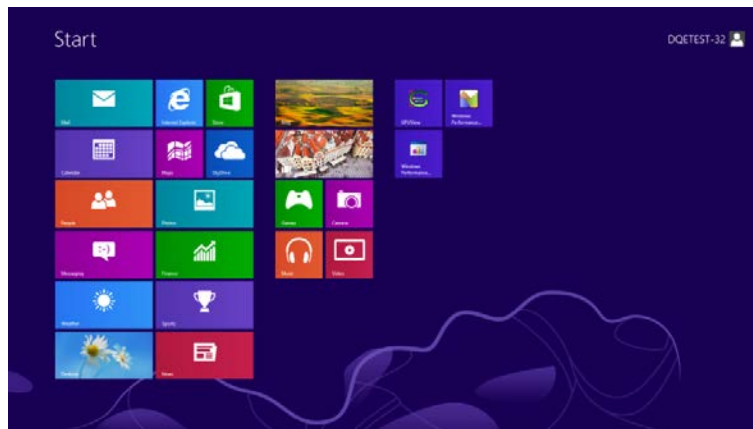
- Нажмите кнопку **"Have Disk (Диск)"**. Нажмите на кнопку **"Browse (Обзор)"** и перейдите в следующий каталог: X:\Driver\module name (где «X» – буква диска, назначенная приводу компакт-дисков).



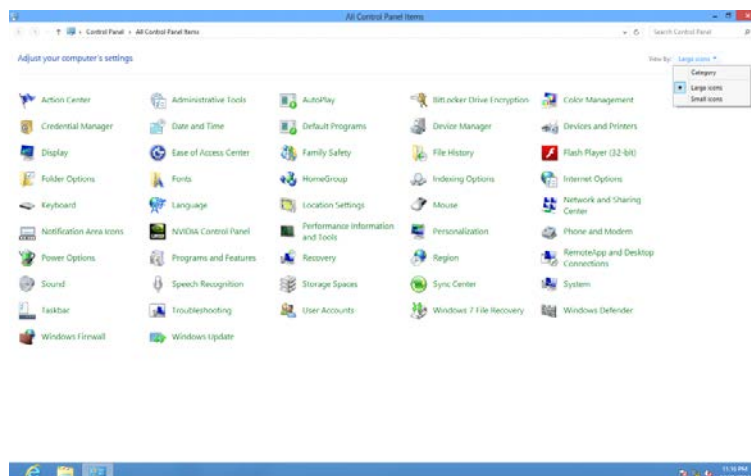
- Выберите файл **"xxx.inf"**, а затем нажмите кнопку **"Open (Открыть)"**. Нажмите кнопку **"OK"**.
- Выберите модель своего монитора и нажмите кнопку **"Next (Далее)"**. Файлы будут скопированы с компакт-диска на жесткий диск компьютера.
- Закройте все окна и извлеките компакт-диск.
- Выполните перезапуск системы. Система автоматически выберет максимальную частоту обновления экрана и соответствующий профиль согласования цветов.

## Windows 8

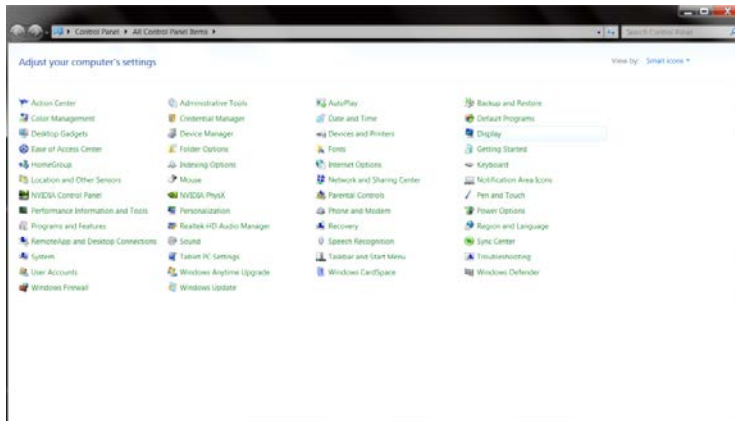
- Запустите Windows® 8
- Щелкните правой кнопкой и выберите **All apps (Все приложения)** в нижней правой части экрана.



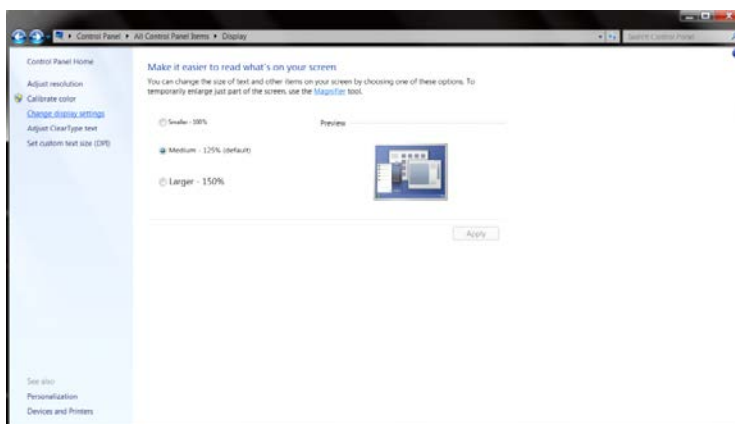
- Щелкните значок "**Control Panel (Панель управления)**".
- Для "**View by (Вид)**" выберите "**Large icons (Крупные значки)**" или "**Small icons (Мелкие значки)**".



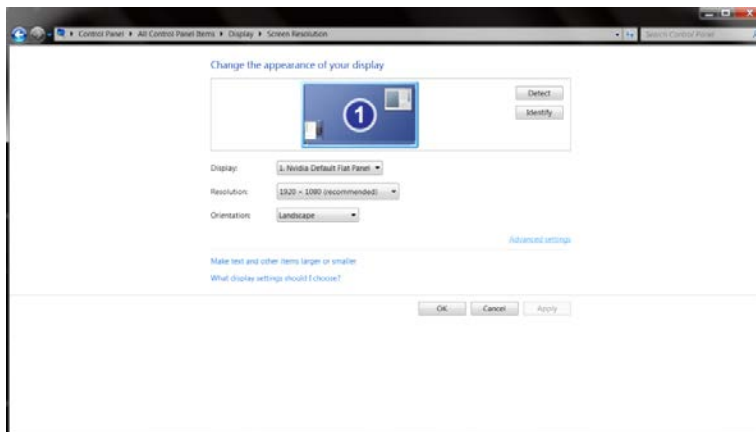
- Щелкните значок **"Display (Экран)"**.



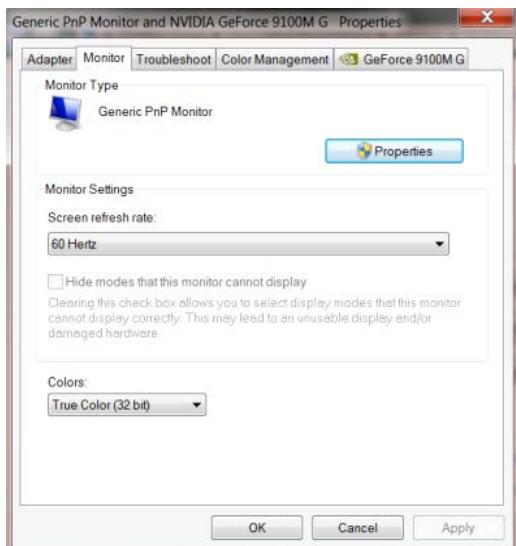
- Нажмите на кнопку **"Change display settings (Изменение параметров дисплея)"**.



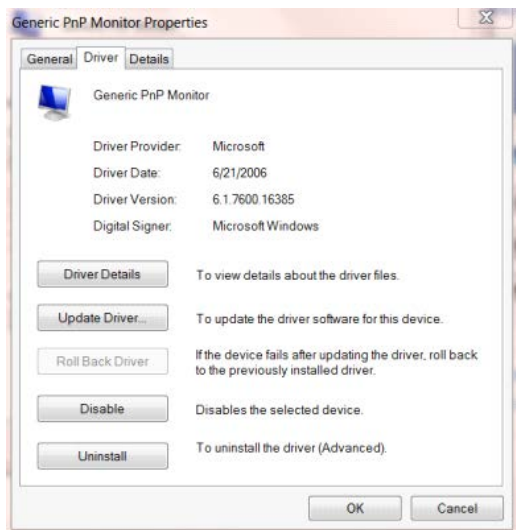
- Нажмите на кнопку **"Advanced Settings (Дополнительные параметры)"**.



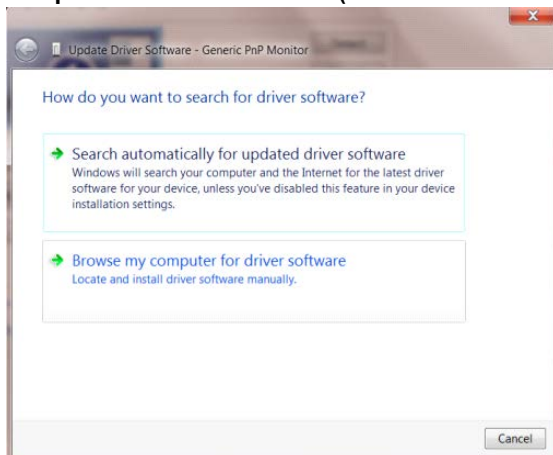
- Выберите вкладку **«Monitor (Монитор)»**, а затем нажмите на кнопку **"Properties (Свойства)"**.



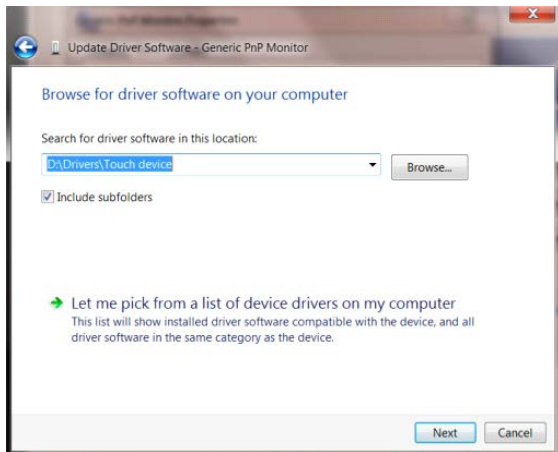
- Выберите вкладку **"Driver (Драйвер)"**.



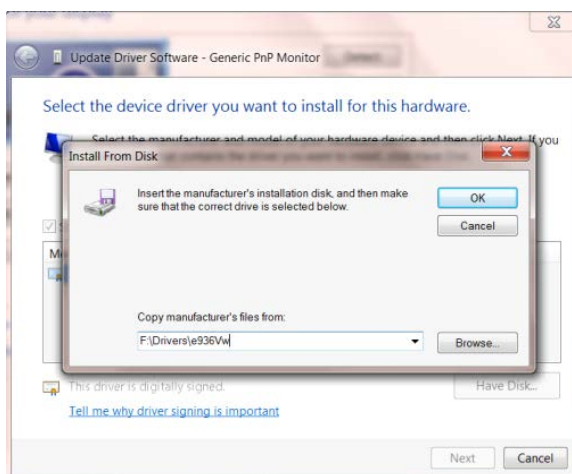
- Откройте окно **"Update Driver Software-Generic PnP Monitor (Обновление драйверов-Универсальный монитор PnP)"**, нажав на кнопку **"Update Driver... (Обновить...)"**, а затем нажмите на кнопку **"Browse my computer for driver software (Выполнить поиск драйверов на этом компьютере)"**.



- Выберите **"Let me pick from a list of device drivers on my computer (Выбрать драйвер из списка уже установленных драйверов)"**.



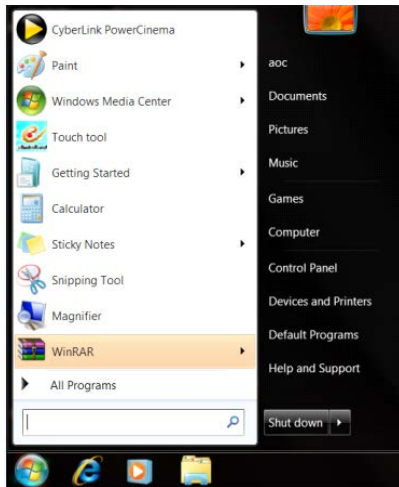
- Нажмите кнопку **"Have Disk (Диск)"**. Нажмите на кнопку **"Browse (Обзор)"** и перейдите в следующий каталог:  
X:\Driver\module name (где «X» – буква диска, назначенная приводе компакт-дисков).



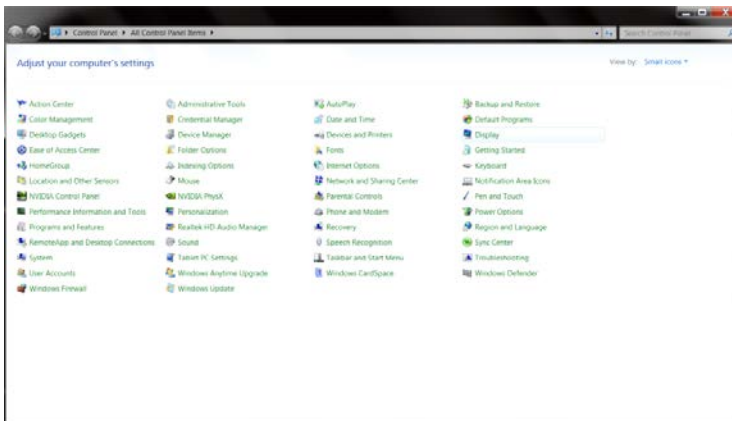
- Выберите файл **"xxx.inf"**, а затем нажмите кнопку **"Open (Открыть)"**. Нажмите кнопку **"OK"**.
- Выберите модель своего монитора и нажмите кнопку **"Next (Далее)"**. Файлы будут скопированы с компакт-диска на жесткий диск компьютера.
- Закройте все окна и извлеките компакт-диск.
- Выполните перезапуск системы. Система автоматически выберет максимальную частоту обновления экрана и соответствующий профиль согласования цветов.

## Windows 7

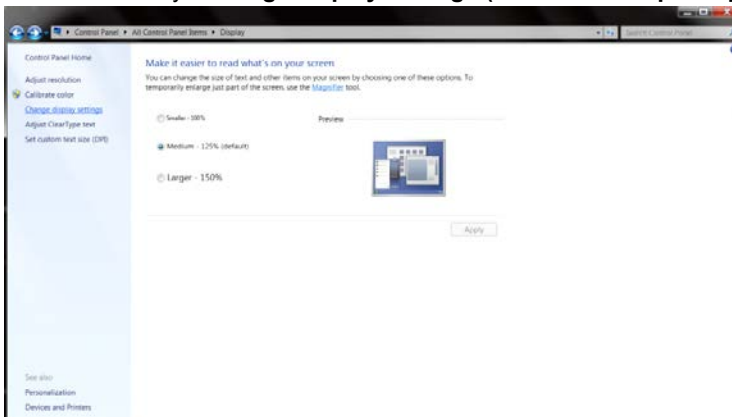
- Запустите Windows® 7
- Нажмите кнопку **"Start (Пуск)"**, затем выберите **"Control Panel (Панель управления)"**.



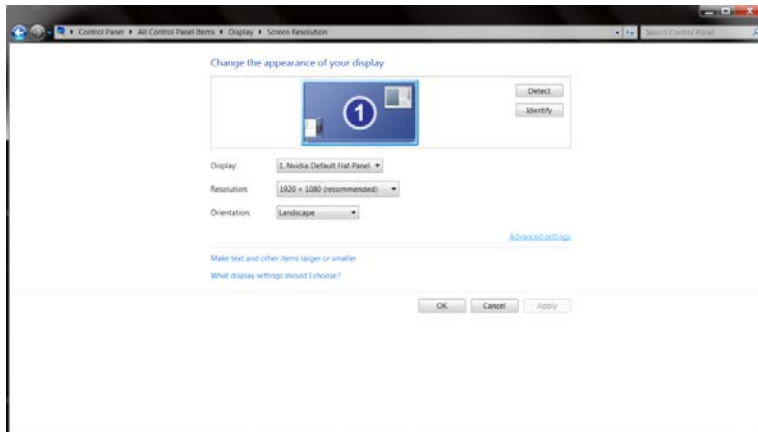
- Щелкните значок **"Display (Экран)"**.



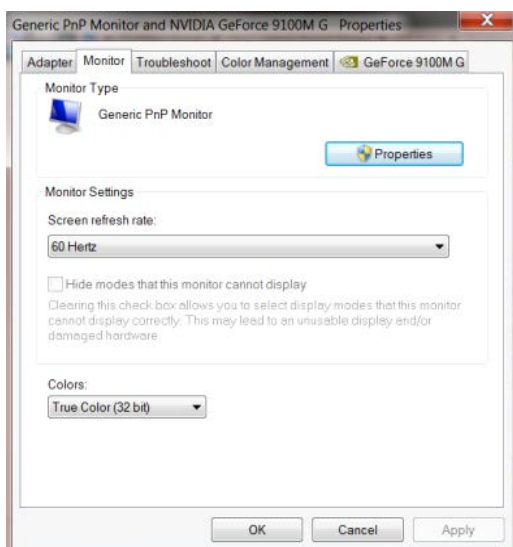
- Нажмите кнопку **"Change display settings (Изменение параметров дисплея)"**.



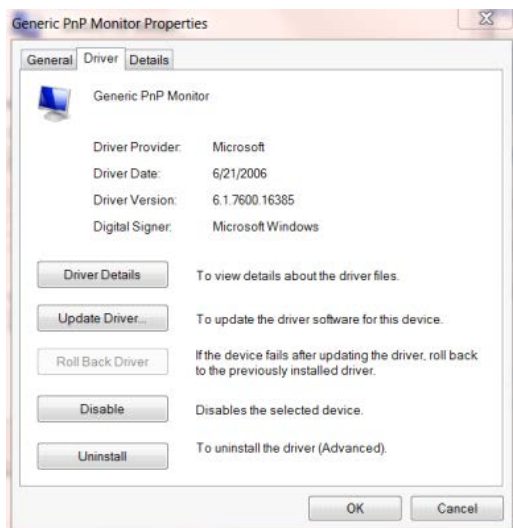
- Нажмите кнопку **"Advanced Settings (Дополнительные параметры)"**.



- Выберите вкладку **"Monitor (Монитор)"**, а затем нажмите кнопку **"Properties (Свойства)"**.

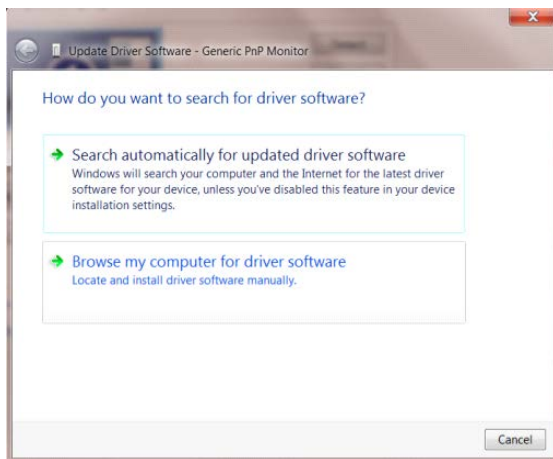


- Выберите вкладку **"Driver (Драйвер)"**.

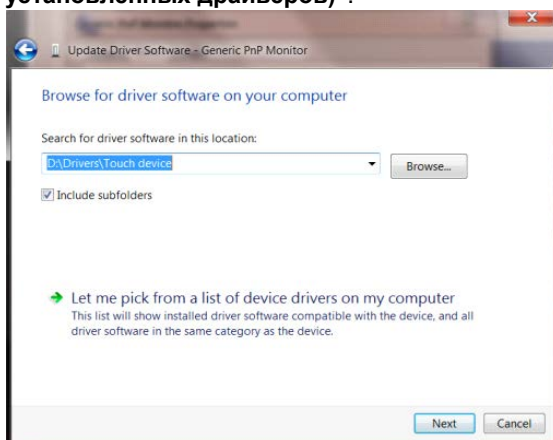


- Откройте окно **"Update Driver Software-Generic PnP Monitor (Обновление драйверов-Универсальный монитор PnP)"**, нажав на кнопку **"Update Driver... (Обновить...)"**, а затем нажмите на кнопку **"Browse my computer for driver software (Выполнить поиск драйверов на этом компьютере)"**.

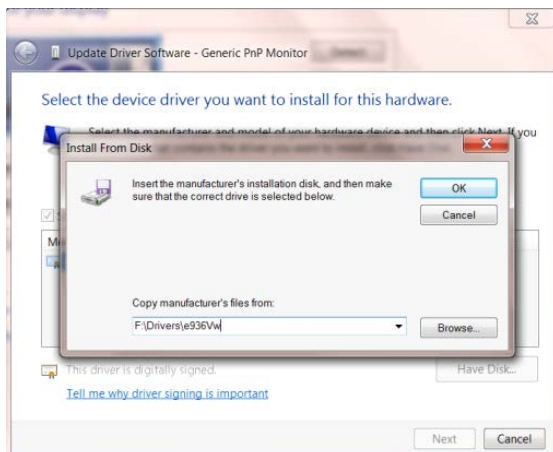




- Выберите "**Let me pick from a list of device drivers on my computer (Выбрать драйвер из списка уже установленных драйверов)**".



- Нажмите кнопку "**Have Disk (Диск)**". Нажмите на кнопку "**Browse (Обзор)**" и перейдите в следующий каталог: X:\Driver\module name (где «X» – буква диска, назначенная приводе компакт-дисков).



- Выберите файл "**xxx.inf**", а затем нажмите кнопку "**Открыть (Открыть)**". Нажмите кнопку "**ОК**".
- Выберите модель своего монитора и нажмите кнопку "**Next (Далее)**". Файлы будут скопированы с компакт-диска на жесткий диск компьютера.
- Закройте все окна и извлеките компакт-диск.
- Выполните перезапуск системы. Система автоматически выберет максимальную частоту обновления экрана и соответствующий профиль согласования цветов.

## i-Menu



«i-Menu» — это ПО, разработанное компанией AOC. ПО i-Menu позволяет легко отрегулировать параметры изображения монитора с помощью меню вместо кнопок, расположенных на мониторе. Для выполнения установки следуйте приведенным ниже указаниям. Поддерживаемые операционные системы: Windows 10, Windows 8, Windows 7.



## e-Saver



ПО АОС e-Saver служит для управления питанием монитора. ПО АОС e-Saver поддерживает функцию интеллектуального отключения

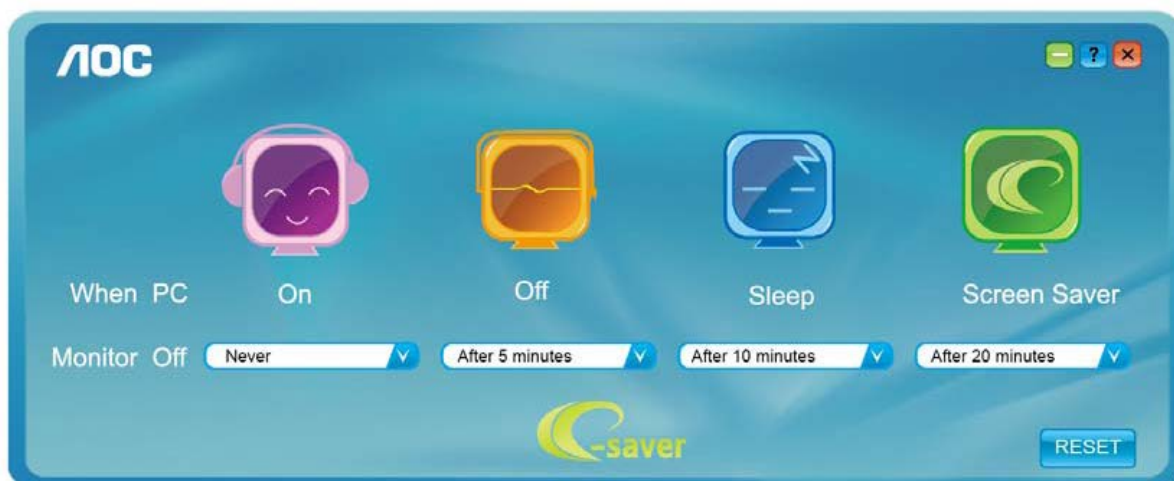
мониторов, позволяет выключать монитор по расписанию вне зависимости от текущего статуса ПК (включен, выключен, в спящем режиме,

запущена экранная заставка). Фактическое время выключения зависит от параметров, заданных пользователем (см. приведенный ниже пример).

Запустите файл «driver/e-Saver/setup.exe», чтобы начать установку ПО e-Saver, выполняйте указания Мастера установки, чтобы установить ПО.

Для каждого из четырех состояний ПК можно выбрать желаемое время (в минутах) в раскрывающемся меню, по истечении которого монитор будет автоматически выключаться. В приведенном ниже примере задана следующая конфигурация:

- 1) Монитор будет всегда включен в случае, когда ПК включен.
- 2) Монитор автоматически отключится через 5 минут после отключения питания от ПК.
- 3) Монитор автоматически отключится через 10 минут после перехода ПК в спящий режим или в режим ожидания.
- 4) Монитор автоматически отключится через 20 минут после включения экранной заставки.



Чтобы вернуть параметры ПО e-Saver к значениям, заданным по умолчанию (как на следующем рисунке), можно нажать кнопку «RESET (СБРОС)».

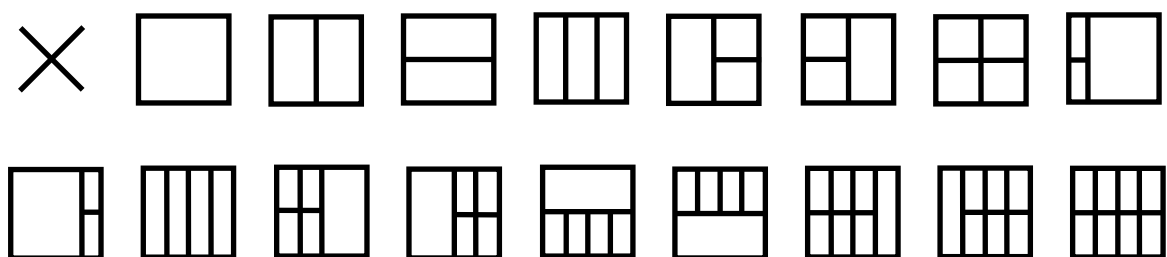


---

## Screen+



ПО "Screen+" разработано компанией АОС. ПО Screen+ является средством разбиения рабочего стола экрана. С его помощью можно разбить рабочий стол на различные панели, в каждой панели будет отображаться свое окно. От пользователя потребуется только перетащить окно на соответствующую панель в случае, когда к ней потребуется доступ. Имеется поддержка отображения на несколько мониторов, что упрощает выполнение задач. Для установки выполняйте указания программы установки. Поддерживаемые операционные системы: Windows 10, Windows 8, Windows 7.



# Поиск и устранение неисправностей

Проблема и вопрос	Возможное решение
<b>Индикатор питания не горит</b>	Убедитесь, что кнопка питания включена, а шнур питания подключен надлежащим образом к сетевой розетке с заземлением и к монитору.
<b>Нет изображения на экране</b>	<ul style="list-style-type: none"> <li>• Шнур питания подсоединен правильно? Проверьте соединение шнура питания и подачу электроэнергии.</li> <li>• Кабель подсоединен правильно? (Подключен с помощью кабеля D-sub) Проверьте подключение кабеля DB-15. (Подключен с помощью кабеля DVI) Проверьте подключение кабеля DVI. * На некоторых моделях вход DVI отсутствует.</li> <li>• В случае если питание включено, перезагрузите компьютер, чтобы увидеть начальный экран (экран входа в систему), который может быть виден. При появлении начального экрана (экрана входа) запустите компьютер в соответствующем режиме (безопасный режим для Windows ME/XP/2000) и измените частоту обновления видеокарты. (См. «Установка оптимального разрешения») Если начальный экран (экран входа) не появляется, обратитесь в сервисный центр или к продавцу монитора.</li> <li>• На экране отображается сообщение «Input Not Supported» (Вход не поддерживается)? Данное сообщение отображается, когда сигнал с видеокарты превышает максимальное разрешение, с которым может правильно работать монитор. Настройте максимальное разрешение и частоту обновления, с которыми может правильно работать монитор.</li> <li>• Убедитесь, что установлены драйверы мониторов AOC.</li> </ul>
<b>Изображение нечеткое, имеется двоение и затенение изображения</b>	Отрегулируйте уровни контрастности и яркости. Нажмите для автоматической настройки. Убедитесь, что не используется удлинительный кабель или распределительная коробка. Производитель рекомендует подключать монитор непосредственно к выходному разъему видеоадаптера на задней стенке компьютера.
<b>Изображение дергается, мерцает или «идет волнами»</b>	Уберите как можно дальше от монитора электрические устройства, которые могут вызывать электромагнитные помехи. Используйте максимальную частоту обновления монитора, которую он поддерживает для используемого разрешения.
<b>Монитор «зависает» в неактивном режиме</b>	Выключатель питания компьютера должен быть во включенном положении. Плата видеоадаптера компьютера должна быть плотно установлена в своем разъеме. Убедитесь, что видео-кабель монитора надежно подключен к компьютеру. Осмотрите видео-кабель монитора и убедитесь в целостности всех контактов. Убедитесь, что компьютер работает — нажмите клавишу CAPS LOCK наблюдая за состоянием индикатора CAPS LOCK. Индикатор должен либо загореться, либо погаснуть после нажатия на клавишу CAPS LOCK.
<b>Не отображается один из основных цветов (КРАСНЫЙ, ЗЕЛЕНый или СИНИЙ)</b>	Осмотрите видео-кабель монитора и убедитесь в целостности всех контактов. Убедитесь, что видео-кабель монитора надежно подключен к компьютеру.
<b>Нарушена центровка или размер изображения на экране</b>	Отрегулируйте положение изображения по горизонтали и по вертикали или нажмите «горячую клавишу» (AUTO (АВТО)).
<b>Изображение имеет цветовые дефекты (белый не выглядит белым)</b>	Отрегулируйте цвета RGB или выберите желаемую цветовую температуру.
<b>Горизонтальные или вертикальные помехи на экране</b>	Используйте режим завершения работы Windows 95/98/2000/ME/XP для регулировки СИНХРОНИЗАЦИИ и ФОКУСА. Нажмите для автоматической настройки.

# Технические характеристики

## Общие технические характеристики

Панель	Наименование модели	G2590FX	
	Система управления	Цветной ЖК-дисплей на тонкопленочных транзисторах	
	Фактический размер изображения по диагонали	24,5inch, Диагональ 62,228 см	
	Шаг пикселя	0, 2832мм(Г) x 0, 2802 мм (В)	
	Видео	Аналоговый интерфейс (R, G, B), HDMI интерфейс, DP интерфейс	
	Раздельная синхронизация	Г/В TTL	
	Цвета экрана	16,7 млн. цветов	
Другие	Частота горизонтальной развертки	30к~160kHz(D-SUB/HDMI1.4) 160kHz(DP)	
	Размер развертки по горизонтали (макс.)	543,744mm	
	Частота вертикальной развертки	50~146Hz(D-SUB) 30~146Hz(HDMI1.4/DP)	
	Размер развертки по вертикали (макс.)	302,616mm	
	Оптимальное предварительно установленное разрешение	1920X1080, 60 Гц (VGA) 1920X1080 , 144 Гц (HDMI/DP) Notice:" low input lag" used above 120 Hz frequency the effect is better.	
	Plug & Play	VESA DDC2B/CI	
	Входной разъем	VGA /HDMI/DP	
	Входной видеосигнал	Аналоговый: размах 0,7 В (стандарт), 75 Ом, TMDS	
	Выходной разъем	Выход на наушники	
	Источник питания	100-240V~,50/60Hz	
	Потребляемая мощность	Типовая (яркость = 90, контрастность = 50)	34 Вт
Макс. (яркость = 100, контрастность =100)		≤ 23 Вт	
Энергосбережение		≤ 0,5 Вт	
Off timer (Таймер выключения)	0-24 ч.		
Физические характеристики	Тип разъема	VGA / HDMI / DP / Выход на наушники	
	Тип сигнального кабеля	Съемный	
	Размеры и вес:		
	Высота (с подставкой)	419,8mm	
	Ширина	558,6mm	
	Глубина	179,5mm	
	Вес (только монитор)	4,27Kg	

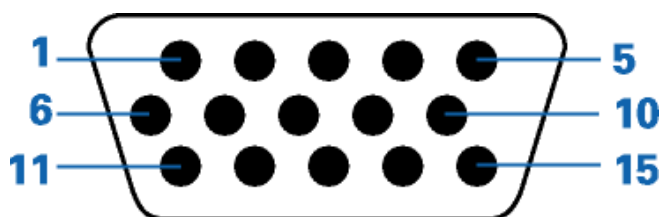
Условия эксплуатации	Температура	во время эксплуатации	0° ~ 40°
		в нерабочем режиме	-25° ~ 55°
	Влажность	во время эксплуатации	от 10% до 85% (без образования конденсата)
		в нерабочем режиме	от 5% до 93% (без образования конденсата)
	Высота над уровнем моря	во время эксплуатации	0 ~ 5000 м
		в нерабочем режиме	0 ~ 12 192 м

## Предустановленные режимы дисплея

СТАНДАРТ	РАЗРЕШЕНИЕ	ЧАСТОТА СТРОК (кГц)	ЧАСТОТА КАДРОВ (Гц)	Источник
VGA	640x480@60Hz	31.469	59.94	Все
	640x480@72Hz	37.861	72.809	Все
	640x480@75Hz	37.5	75	Все
	640x480@67Hz	35	66.667	Все
	640x480@100Hz	51.08	99.769	Все
	640x480@120Hz	61.91	119.518	Все
Dos	720x400@70Hz	31.469	70.087	Все
SVGA	800x600@56Hz	35.156	56.25	Все
	800x600@60Hz	37.879	60.317	Все
	800x600@72Hz	48.077	72.188	Все
	800x600@75Hz	46.875	75	Все
	800x600@100Hz	63.68	99.662	Все
	800x600@120Hz	77.43	119.854	Все
XGA	1024x768@60Hz	48.363	60.004	Все
	1024x768@70Hz	56.476	70.069	Все
	1024x768@75Hz	60.023	75.029	Все
	1024x768@100Hz	81.58	99.972	Все
	1024x768@120Hz	98.96	119.804	Все
SXGA	1280x1024@60Hz	63.981	60.02	Все
	1280x1024@75Hz	79.976	75.025	Все
Full HD	1920x1080@60Hz	67.5	60	Все
	1920 x 1080@100Hz	114.6	99.898	HDMI/DP
	1920 x 1080@120Hz	139.1	119.93	HDMI/DP
	1920 x 1080@144Hz	158.1	144	HDMI/DP

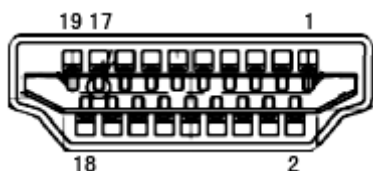


## Назначение контактов

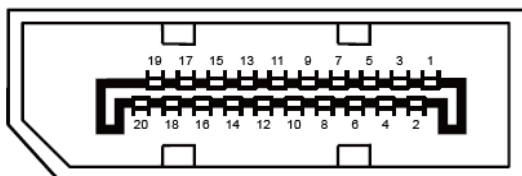


15-контактный кабель для передачи сигналов цветного изображения

Номер контакта	15-контактный разъем сигнального кабеля	Номер контакта	15-контактный разъем сигнального кабеля
1	Видео-красный	9	+5 В
2	Видео-зеленый	10	Земля
3	Видео-синий	11	Не задействован
4	Не задействован	12	Последовательная передача DDC-данных
5	Определение кабеля	13	Горизонтальная синхронизация
6	ЗЕМЛЯ-КРАСНЫЙ	14	Вертикальная синхронизация
7	ЗЕМЛЯ-ЗЕЛЕНый	15	Последовательная DDC-синхронизация
8	ЗЕМЛЯ-СИНИЙ		



№ контакта	Наименование сигнала	№ контакта	Наименование сигнала	№ контакта	Наименование сигнала
1.	Данные TMDS 2+	9.	Данные TMDS 0-	17.	Земля DDC/CEC
2.	Данные TMDS 2 экранирование	10.	TMDS-синхронизация +	18.	Питание +5 В
3.	Данные TMDS 2-	11.	Экранирование TMDS-синхронизации	19.	Определение «горячего» подключения
4.	Данные TMDS 1+	12.	TMDS-синхронизация -		
5.	Данные TMDS 1 экранирование	13.	CEC		
6.	Данные TMDS 1-	14.	Зарезервировано (не задействован на устройстве)		
7.	Данные TMDS 0+	15.	SCL		
8.	Данные TMDS 0 экранирование	16.	SDA		



**20-контактный кабель для передачи сигналов цветного изображения**

Номерконтакта	Наименование сигнала	Номерконтакта	Наименование сигнала
1	ML_Lane 3 (n)	11	GND
2	GND	12	ML_Lane 0 (p)
3	ML_Lane 3 (p)	13	CONFIG1
4	ML_Lane 2 (n)	14	CONFIG2
5	GND	15	AUX_CH(p)
6	ML_Lane 2 (p)	16	GND
7	ML_Lane 1 (n)	17	AUX_CH(n)
8	GND	18	Определение «горячего» подключения
9	ML_Lane 1 (p)	19	Возврат DP_PWR
10	ML_Lane 0 (n)	20	DP_PWR

---

## Технология Plug and Play

### Функция Plug & Play DDC2B

Данный монитор поддерживает функции VESA DDC2B в соответствии со стандартом VESA DDC. Эти функции позволяют компьютеру распознавать монитор и, в зависимости от используемой версии DDC, получать от монитора дополнительную информацию о его возможностях.

DDC2B — это двунаправленный канал данных, основанный на протоколе I2C. Компьютер может запросить информацию EDID по каналу DDC2B.

---

# Положения

## Декларация Федеральной комиссии по средствам связи (FCC)

**Заявление о соответствии требованиям FCC относительно радиочастотных помех для устройств класса В. ПРЕДУПРЕЖДЕНИЕ: (ДЛЯ МОДЕЛЕЙ С СЕРТИФИКАТОМ FCC)**

ПРИМЕЧАНИЕ. Настоящее оборудование прошло испытания, показавшие его соответствие ограничениям для цифровых устройств класса В в соответствии с частью 15 Правил Федеральной комиссии по средствам связи. Эти ограничения введены для того, чтобы обеспечить надлежащую защиту от вредных помех в жилых помещениях. Данное оборудование генерирует, использует и может излучать радиочастотную энергию, поэтому в случае его установки и эксплуатации с нарушением инструкций возможно появление вредных помех для радиосвязи. Однако и в случае установки с соблюдением инструкций отсутствие помех в каждом конкретном случае не гарантируется. Если данное оборудование действительно создает вредные помехи для радио- и телевизионного приема, что можно определить путем выключения и включения оборудования, пользователю предлагается устранить помехи одним из следующих способов:

Измените направление приемной антенны или переместите ее.

Увеличьте расстояние между оборудованием и приемником.

Подключите оборудование и приемник к сетевым розеткам, расположенным на разных линиях электропитания.

Обратитесь за помощью к дилеру или опытному мастеру по ремонту и обслуживанию теле- и радиооборудования.

### **ПРИМЕЧАНИЕ.**

Внесение в устройство изменений или модификаций, не одобренных в явном виде стороной, ответственной за соответствие требованиям, может повлечь за собой потерю пользователем права на эксплуатацию данного оборудования.

Необходимо использовать экранированные интерфейсные кабели и кабели питания сети переменного тока для обеспечения соответствия требованиям по предельно допустимым уровням излучения.

Изготовитель не несет ответственности за какие-либо радио- и телевизионные помехи, возникающие вследствие несанкционированной модификации данного оборудования. Устранение таких помех является обязанностью пользователя. Устранение таких помех является обязанностью пользователя.

---

## Декларация о соответствии требованиям Директивы об отходах электрического и электронного оборудования (WEEE)

Утилизация отходов оборудования пользователями в частных хозяйствах Европейского союза.



Данный символ на изделии или на его упаковке обозначает, что его нельзя утилизировать вместе с другими бытовыми отходами. Вместо этого вы должны утилизировать отходы оборудования, передав их в указанный пункт сбора для переработки отходов электрического и электронного оборудования. Раздельный сбор и переработка отходов оборудования во время утилизации поможет сохранить природные ресурсы и обеспечить переработку отходов методом, защищающим здоровье человека и окружающую среду. Более подробную информацию о местах сдачи отходов оборудования для последующей переработки можно получить в местном городском управлении, в службе по утилизации бытовых отходов или в магазине, в котором вы приобрели изделие.

---

# Обслуживание

## Гарантийные обязательства для Европы

### ОГРАНИЧЕННАЯ ТРЕХЛЕТНЯЯ ГАРАНТИЯ\*

Для ЖК мониторов AOC, проданных на территории Европы, AOC International (Europe) BV гарантирует отсутствие в данном изделии дефектов материалов и изготовления в течение трех (3) лет с момента его приобретения потребителем. В течение этого периода компания AOC International (Europe) B.V. по своему усмотрению либо отремонтирует неисправное изделие с использованием новых или восстановленных деталей, либо бесплатно заменит его новым или восстановленным изделием, за исключением \*перечисленных ниже случаев. При отсутствии документа, доказывающего факт приобретения, гарантия начинает действовать по прошествии 3 месяцев с даты производства, указанной на продукте.

В случае обнаружения дефекта изделия обращайтесь к местному торговому представителю или в службу поддержки на веб-сайте [www.aoc-europe.com](http://www.aoc-europe.com) для получения информации о гарантийных обязательствах в своей стране. Стоимость перевозки для доставки и возврата по гарантии предварительно оплачивается компанией AOC. Предоставьте изделие с документом, подтверждающим факт покупки с указанием даты, в сертифицированный или уполномоченный сервисный центр компании AOC при следующих условиях:

- Упакуйте ЖК-монитор в заводскую картонную коробку (изделия AOC предпочтительно упаковывать в исходную картонную коробку, чтобы должным образом защитить монитор во время транспортировки);
- Укажите номер RMA на этикетке с адресом
- Укажите номер RMA на транспортировочной коробке

AOC International (Europe) B.V. оплатит расходы по обратной транспортировке в пределах одной из стран, указанных в настоящих гарантийных обязательствах. AOC International (Europe) B.V. не несет ответственности за расходы, связанные с перевозкой изделия через государственные границы. Это относится и к государственным границам в рамках Европейского союза. Если ЖК-монитор будет недоступен для сбора во время прибытия курьера, вы должны будете оплатить стоимость сбора.

**\* Настоящая ограниченная гарантия не распространяется на какие-либо потери и повреждения в результате**

- повреждения вследствие ненадлежащей упаковки;
- неправильная установка или обслуживание, не соответствующее указаниям руководства пользователя AOC;
- Эксплуатации с нарушением правил
- Небрежности
- Каких-либо причин, выходящих за рамки обычного коммерческого и промышленного применения
- Настройки неуполномоченными лицами
- Ремонта, модификации и установки дополнительных принадлежностей или деталей лицами, не являющимися полномочными представителями сертифицированных или авторизованных сервисных центров компании AOC
- ненадлежащие условия окружающей среды, например повышенная влажность и запыленность;
- намеренное повреждение, повреждение вследствие землетрясения и террористических атак.
- Чрезмерного или недостаточного обогрева и вентиляции, а также отключения питания, скачков напряжения и других отклонений от нормы

Данная ограниченная гарантия не распространяется на случаи модификации и изменения программных и

---

аппаратных средств изделия владельцем и сторонними лицами; владелец несет полную ответственность за любые подобные модификации и изменения.

Все ЖК-мониторы АОС производятся в соответствии с политиками относительно поврежденных пикселей стандарта ИСО 9241-307 для устройств класса 1.

По истечении гарантии пользователь имеет право получить все доступное обслуживание, но стоимость обслуживания, включая детали, работу, доставку (при необходимости) и применимые налоги, должна покрываться пользователем. Сертифицированный или официальный сервисный центр компании АОС должен сообщать предварительную стоимость услуг до того, как пользователь согласится на их оказание.

ВСЕ ЯВНЫЕ И ПОДРАЗУМЕВАЕМЫЕ ГАРАНТИИ НА ДАННОЕ ИЗДЕЛИЕ (ВКЛЮЧАЯ ГАРАНТИИ КОММЕРЧЕСКОЙ ПРИГОДНОСТИ И СООТВЕТСТВИЯ ОПРЕДЕЛЕННОМУ НАЗНАЧЕНИЮ) ОГРАНИЧЕНЫ ВО ВРЕМЕНИ ПЕРИОДОМ В ТРИ (3) ГОДА НА ДЕТАЛИ И РАБОТЫ НАЧИНАЯ С МОМЕНТА ПРИОБРЕТЕНИЯ ИЗДЕЛИЯ ПОТРЕБИТЕЛЕМ. ВСЕ ГАРАНТИИ (ЯВНЫЕ И ПОДРАЗУМЕВАЕМЫЕ) ТЕРЯЮТ СВОЮ СИЛУ ПО ИСТЕЧЕНИИ ЭТОГО ПЕРИОДА. ОБЯЗАТЕЛЬСТВА КОМПАНИИ АОС INTERNATIONAL (EUROPE) B.V. И ПРЕДУСМОТРЕННОЕ ВОЗМЕЩЕНИЕ УЩЕРБА ПОЛНОСТЬЮ И ВСЕЦЕЛО ИЗЛОЖЕНЫ В НАСТОЯЩЕМ ДОКУМЕНТЕ. ОТВЕТСТВЕННОСТЬ КОМПАНИИ АОС INTERNATIONAL (EUROPE) B.V., БУДЬ ТО НА ОСНОВАНИИ КОНТРАКТА, ИСКА, ГАРАНТИЙНОГО ОБЯЗАТЕЛЬСТВА, СТРОГОЙ ОТВЕТСТВЕННОСТИ ИЛИ ДРУГИХ ЮРИДИЧЕСКИХ ОСНОВАНИЙ, НЕ ПРЕВЫШАЕТ ЦЕНЫ ОТДЕЛЬНОГО ИЗДЕЛИЯ, ДЕФЕКТ ИЛИ ПОВРЕЖДЕНИЕ КОТОРОГО ЯВЛЯЮТСЯ ОСНОВАНИЕМ ДЛЯ ПРЕТЕНЗИЙ. НИ ПРИ КАКИХ ОБСТОЯТЕЛЬСТВАХ КОМПАНИА АОС INTERNATIONAL (EUROPE) B.V. НЕ НЕСЕТ ОТВЕТСТВЕННОСТИ ЗА ПОТЕРИ ПРИБЫЛИ, УБЫТКИ, СВЯЗАННЫЕ С НЕВОЗМОЖНОСТЬЮ ИСПОЛЬЗОВАНИЯ СРЕДСТВ ИЛИ ОБОРУДОВАНИЯ, И ПРОЧИЕ КОСВЕННЫЕ, СЛУЧАЙНЫЕ ИЛИ ВОСПОСЛЕДОВАВШИЕ УБЫТКИ. В НЕКОТОРЫХ СТРАНАХ НЕ РАЗРЕШАЕТСЯ ИСКЛЮЧЕНИЕ ЛИБО ОГРАНИЧЕНИЕ СЛУЧАЙНЫХ ИЛИ ВОСПОСЛЕДОВАВШИХ УБЫТКОВ, ТАКИМ ОБРАЗОМ, ВЫШЕУКАЗАННЫЕ ОГРАНИЧЕНИЯ МОГУТ НЕ ИМЕТЬ СИЛЫ В ВАШЕМ СЛУЧАЕ. НЕСМОТря НА ТО, ЧТО НАСТОЯЩЕЕ ГАРАНТИЙНОЕ ОБЯЗАТЕЛЬСТВО ПРЕДОСТАВЛЯЕТ ВАМ ОПРЕДЕЛЕННЫЕ ЮРИДИЧЕСКИЕ ПРАВА, ВОЗМОЖНО СУЩЕСТВОВАНИЕ ДРУГИХ ПРАВ, РАЗЛИЧНЫХ ДЛЯ КАЖДОЙ КОНКРЕТНОЙ СТРАНЫ. НАСТОЯЩАЯ ОГРАНИЧЕННАЯ ГАРАНТИЯ ДЕЙСТВИТЕЛЬНА ТОЛЬКО В ОТНОШЕНИИ ИЗДЕЛИЙ, ПРИОБРЕТЕННЫХ В СТРАНАХ, КОТОРЫЕ ЯВЛЯЮТСЯ ЧЛЕНАМИ ЕВРОПЕЙСКОГО СОЮЗА.

Информация, содержащаяся в данном документе, может изменяться без предварительного уведомления.

Дополнительную информацию см. на веб-сайте: <http://www.aoc-europe.com>

---

# Гарантийные обязательства для Ближнего Востока и Африки (МЕА)

и

## Содружества Независимых Государств (СНГ)

### ОГРАНИЧЕННАЯ ГАРАНТИЯ ОТ ОДНОГО ДО ТРЕХ ЛЕТ\*

Для ЖК-мониторов АОС, реализуемых на Ближнем Востоке и в Африке (МЕА), а также на территории Содружества Независимых Государств (СНГ), компания АОС International (Europe) B.V. гарантирует отсутствие дефектов в материалах данного продукта и его сборке в период от одного (1) до трех лет (3) с даты изготовления в зависимости от страны реализации. В течение этого периода компания АОС International (Europe) B.V. предлагает гарантийное обслуживание по возврату в уполномоченном сервисном центре или у дилера компании АОС (возврат в сервисный центр) и по своему усмотрению либо отремонтирует неисправное изделие с использованием новых или восстановленных деталей, либо бесплатно заменит его новым или восстановленным изделием, за исключением \*перечисленных ниже случаев. По стандартному договору страхования гарантийный срок будет считаться с даты изготовления изделия, определяемой по идентификационному серийному номеру продукта, но общий срок гарантии будет составлять от пятнадцати (15) до тридцати девяти (39) месяцев с даты изготовления (MFD) в зависимости от страны реализации. Гарантия будет пересматриваться в исключительных случаях, которые не предусмотрены гарантией в соответствии с идентификационным серийным номером; и в таких исключительных случаях обязательно предъявлять оригинал счета или чек, подтверждающий покупку.

При обнаружении дефекта изделия обращайтесь к уполномоченному дилеру компании АОС или к разделу обслуживания и поддержки на веб-сайте АОС для получения информации о гарантийных обязательствах в своей стране.

- Египет: [http://aocmonitorap.com/egypt\\_eng](http://aocmonitorap.com/egypt_eng)
- Страны СНГ Центральной Азии: <http://aocmonitorap.com/ciscentral>
- Ближний Восток: <http://aocmonitorap.com/middleeast>
- Южная Африка: <http://aocmonitorap.com/southafrica>
- Саудовская Аравия: <http://aocmonitorap.com/saudiarabia>

Предоставьте изделие с документом, подтверждающим факт покупки с указанием даты, в сертифицированный сервисный центр или дилеру компании АОС при следующих условиях:

- Упакуйте ЖК-монитор в заводскую картонную коробку (изделия АОС предпочтительно упаковывать в исходную картонную коробку, чтобы должным образом защитить монитор во время транспортировки);
- Укажите номер RMA на этикетке с адресом
- Укажите номер RMA на транспортировочной коробке

**\* Настоящая ограниченная гарантия не распространяется на какие-либо потери и повреждения в результате**

- повреждения вследствие ненадлежащей упаковки;
- неправильная установка или обслуживание, не соответствующее указаниям руководства пользователя АОС;
- Эксплуатации с нарушением правил
- Небрежности
- Каких-либо причин, выходящих за рамки обычного коммерческого и промышленного применения



- 
- Настройки неуполномоченными лицами
  - Ремонта, модификации и установки дополнительных принадлежностей или деталей лицами, не являющимися полномочными представителями сертифицированных или авторизованных сервисных центров компании АОС
  - ненадлежащие условия окружающей среды, например повышенная влажность и запыленность;
  - намеренное повреждение, повреждение вследствие землетрясений и террористических атак.
  - Чрезмерного или недостаточного обогрева и вентиляции, а также отключения питания, скачков напряжения и других отклонений от нормы

Данная ограниченная гарантия не распространяется на случаи модификации и изменения программных и аппаратных средств изделия владельцем и сторонними лицами; владелец несет полную ответственность за любые подобные модификации и изменения.

Все ЖК-мониторы АОС производятся в соответствии с политиками относительно поврежденных пикселей стандарта ИСО 9241-307 для устройств класса 1.

По истечении гарантии пользователь имеет право получить все доступное обслуживание, но стоимость обслуживания, включая детали, работу, доставку (при необходимости) и применимые налоги, должна покрываться пользователем. Сертифицированный официальный сервисный центр или торговый представитель компании АОС должен сообщить предварительную стоимость услуг до того, как пользователь согласится на их оказание.

ВСЕ ЯВНЫЕ И ПОДРАЗУМЕВАЕМЫЕ ГАРАНТИИ НА ДАННОЕ ИЗДЕЛИЕ (ВКЛЮЧАЯ ГАРАНТИИ КОММЕРЧЕСКОЙ ПРИГОДНОСТИ И СООТВЕТСТВИЯ ОПРЕДЕЛЕННОМУ НАЗНАЧЕНИЮ) ОГРАНИЧЕНЫ ВО ВРЕМЕНИ ПЕРИОДОМ ОТ ОДНОГО (1) ДО ТРЕХ (3) ЛЕТ НА ДЕТАЛИ И РАБОТЫ, НАЧИНАЯ С МОМЕНТА ПРИОБРЕТЕНИЯ ИЗДЕЛИЯ ПОТРЕБИТЕЛЕМ. ВСЕ ГАРАНТИИ (ЯВНЫЕ И ПОДРАЗУМЕВАЕМЫЕ) ТЕРЯЮТ СВОЮ СИЛУ ПО ИСТЕЧЕНИИ ЭТОГО ПЕРИОДА. ОБЯЗАТЕЛЬСТВА КОМПАНИИ АОС INTERNATIONAL (EUROPE) B.V. И ПРЕДУСМОТРЕННОЕ ВОЗМЕЩЕНИЕ УЩЕРБА ПОЛНОСТЬЮ И ВСЕЦЕЛО ИЗЛОЖЕНЫ В НАСТОЯЩЕМ ДОКУМЕНТЕ. ОТВЕТСТВЕННОСТЬ КОМПАНИИ АОС INTERNATIONAL (EUROPE) B.V., БУДЬ ТО НА ОСНОВАНИИ КОНТРАКТА, ИСКА, ГАРАНТИЙНОГО ОБЯЗАТЕЛЬСТВА, СТРОГОЙ ОТВЕТСТВЕННОСТИ ИЛИ ДРУГИХ ЮРИДИЧЕСКИХ ОСНОВАНИЙ, НЕ ПРЕВЫШАЕТ ЦЕНЫ ОТДЕЛЬНОГО ИЗДЕЛИЯ, ДЕФЕКТ ИЛИ ПОВРЕЖДЕНИЕ КОТОРОГО ЯВЛЯЮТСЯ ОСНОВАНИЕМ ДЛЯ ПРЕТЕНЗИЙ. НИ ПРИ КАКИХ ОБСТОЯТЕЛЬСТВАХ КОМПАНИА АОС INTERNATIONAL (EUROPE) B.V. НЕ НЕСЕТ ОТВЕТСТВЕННОСТИ ЗА ПОТЕРИ ПРИБЫЛИ, УБЫТКИ, СВЯЗАННЫЕ С НЕВОЗМОЖНОСТЬЮ ИСПОЛЬЗОВАНИЯ СРЕДСТВ ИЛИ ОБОРУДОВАНИЯ, И ПРОЧИЕ КОСВЕННЫЕ, СЛУЧАЙНЫЕ ИЛИ ВОСПОСЛЕДОВАВШИЕ УБЫТКИ. В НЕКОТОРЫХ СТРАНАХ НЕ РАЗРЕШАЕТСЯ ИСКЛЮЧЕНИЕ ЛИБО ОГРАНИЧЕНИЕ СЛУЧАЙНЫХ ИЛИ ВОСПОСЛЕДОВАВШИХ УБЫТКОВ, ТАКИМ ОБРАЗОМ, ВЫШЕУКАЗАННЫЕ ОГРАНИЧЕНИЯ МОГУТ НЕ ИМЕТЬ СИЛЫ В ВАШЕМ СЛУЧАЕ. НЕСМОТря НА ТО, ЧТО НАСТОЯЩЕЕ ГАРАНТИЙНОЕ ОБЯЗАТЕЛЬСТВО ПРЕДОСТАВЛЯЕТ ВАМ ОПРЕДЕЛЕННЫЕ ЮРИДИЧЕСКИЕ ПРАВА, ВОЗМОЖНО СУЩЕСТВОВАНИЕ ДРУГИХ ПРАВ, РАЗЛИЧНЫХ ДЛЯ КАЖДОЙ КОНКРЕТНОЙ СТРАНЫ. НАСТОЯЩАЯ ОГРАНИЧЕННАЯ ГАРАНТИЯ ДЕЙСТВИТЕЛЬНА ТОЛЬКО В ОТНОШЕНИИ ИЗДЕЛИЙ, ПРИОБРЕТЕННЫХ В СТРАНАХ, КОТОРЫЕ ЯВЛЯЮТСЯ ЧЛЕНАМИ ЕВРОПЕЙСКОГО СОЮЗА.

Информация, содержащаяся в данном документе, может изменяться без предварительного уведомления. Дополнительную информацию см. на веб-сайте: <http://www.aocmonitorap.com>

## Политика компании АОС в отношении пикселей

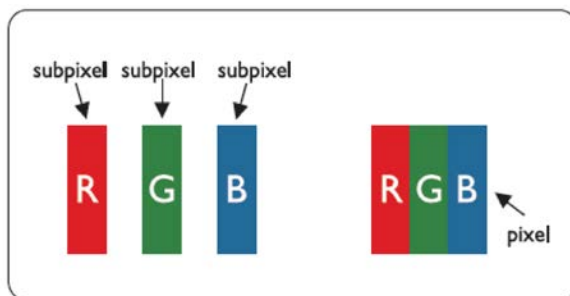
### ISO 9241-307 КЛАСС 1

25 июля 2013 г.

АОС стремится предоставлять продукты высочайшего качества. Мы применяем самые современные в данной отрасли производственные процессы и реализуем строгий контроль качества. Однако дефекты пикселей и подпикселей на панелях плоских TFT-мониторов иногда неизбежны. Ни один производитель не может гарантировать того, что все панели не будут иметь дефектов пикселей, но АОС гарантирует, что любой монитор с недопустимым количеством дефектов будет отремонтирован или заменен по гарантии. В данной Политике относительно поврежденных пикселей описываются различные типы дефектов пикселей и определяются допустимые уровни дефектов для каждого типа. Чтобы устройство было классифицировано как требующее ремонта или замены по гарантии, количество дефектов пикселей панели TFT-монитора должно превышать данные допустимые пределы.

#### Определение пикселя и подпикселя

Пиксель или элемент изображения – это элемент, состоящий из трех подпикселей основных цветов: красного, зеленого и синего. Когда все подпиксели пикселя светятся, три цветные подпикселя вместе образуют один белый пиксель. Когда ни один подпиксель не светится, три цветные подпикселя вместе образуют один черный пиксель.



#### Типы дефектов пикселей

- Дефект яркой точки: монитор отображает темное изображение, подпиксели или пиксели всегда горят или «on» (включены).
- Дефект темной точки: монитор отображает светлое изображение, подпиксели или пиксели всегда темные или «off» (выключены).

ISO 9241-307 Класс дефектов пикселей	Тип дефекта 1 Яркий пиксель	Тип дефекта 2 Черный пиксель	Тип дефекта 3 Яркий подпиксель	Тип дефекта 4 Черный подпиксель
Класс 1	1	1	2 1 0	+ + +
				1 3 5

---

# Гарантийные обязательства для Северной и Южной Америки (кроме Бразилии)

## ГАРАНТИЙНЫЕ ОБЯЗАТЕЛЬСТВА Для цветных мониторов АОС, включая проданные в Северной Америке

Компания Envision Peripherals, Inc. гарантирует отсутствие в данном изделии дефектов материалов и изготовления в течение трех (3) лет на детали и сборку и в течение одного (1) года на ЭЛТ или ЖК-панели с момента его приобретения потребителем. В течение этого периода компания EPI (Envision Peripherals, Inc.) по своему усмотрению либо отремонтирует неисправное изделие с использованием новых или восстановленных деталей, либо бесплатно заменит его новым или восстановленным изделием, за исключением \*перечисленных ниже случаев. Замененные части или изделие становятся собственностью компании EPI.

Для получения сервисного обслуживания в США в рамках данной ограниченной гарантии необходимо обратиться в компанию EPI для выяснения названия и местоположения ближайшего уполномоченного сервисного центра. Доставьте изделие с предоплатой перевозки и подтверждением покупки с указанием даты в уполномоченный сервисный центр компании EPI. Если нет возможности доставить изделие лично:

- Упакуйте изделие в оригинальную транспортную упаковку (или аналогичную ей)
- Укажите номер RMA на этикетке с адресом
- Укажите номер RMA на транспортировочной коробке
- Оформите страхование груза (или возьмите на себя риски потери/повреждения при транспортировке)
- Оплатите все транспортные расходы

Компания EPI не несет ответственности за повреждение полученного изделия, которое не было упаковано надлежащим образом.

Компания EPI оплатит расходы по обратной транспортировке в пределах одной из стран, указанных в настоящих гарантийных обязательствах. Компания EPI не несет ответственности за расходы, связанные с перевозкой изделия через государственные границы. Это относится к государственным границам стран, подпадающих под действие данных гарантийных обязательств.

При нахождении в США или Канаде следует обратиться к своему дилеру или в отдел RMA службы поддержки клиентов компании EPI по телефонному номеру (888) 662-9888 с нетарифицируемым вызовом. Или можно запросить номер RMA через Интернет на веб-сайте [www.aoc.com/na-warranty](http://www.aoc.com/na-warranty).

\* Настоящая ограниченная гарантия не распространяется на какие-либо потери и повреждения в результате

- Транспортировки или неправильной установки и обслуживания
- Эксплуатации с нарушением правил
- Небрежности
- Каких-либо причин, выходящих за рамки обычного коммерческого и промышленного применения
- Настройки неуполномоченными лицами
- Ремонта, модификации и установки дополнительных принадлежностей или деталей лицами, не являющимися полномочными представителями сервисных центров компании EPI
- Ненадлежащих условий эксплуатации
- Чрезмерного или недостаточного обогрева и вентиляции, а также отключения питания, скачков напряжения и других отклонений от нормы

Данная ограниченная трехлетняя гарантия не распространяется на случаи модификации и изменения программных и аппаратных средств изделия владельцем и сторонними лицами; владелец несет полную ответственность за любые подобные модификации и изменения.

---

ВСЕ ЯВНЫЕ И ПОДРАЗУМЕВАЕМЫЕ ГАРАНТИИ НА ДАННОЕ ИЗДЕЛИЕ (ВКЛЮЧАЯ ГАРАНТИИ КОММЕРЧЕСКОЙ ПРИГОДНОСТИ И СООТВЕТСТВИЯ ОПРЕДЕЛЕННОМУ НАЗНАЧЕНИЮ) ОГРАНИЧЕНЫ ВО ВРЕМЕНИ ПЕРИОДОМ В ТРИ (3) ГОДА НА ДЕТАЛИ И РАБОТЫ И ОДНИМ (1) ГОДОМ НА ЭЛТ ИЛИ ЖК-ПАНЕЛЬ НАЧИНАЯ С МОМЕНТА ПРИОБРЕТЕНИЯ ИЗДЕЛИЯ ПОТРЕБИТЕЛЕМ. ВСЕ ГАРАНТИИ (ЯВНЫЕ И ПОДРАЗУМЕВАЕМЫЕ) ТЕРЯЮТ СВОЮ СИЛУ ПО ИСТЕЧЕНИИ ЭТОГО ПЕРИОДА. В США ЗАКОНАМИ НЕКОТОРЫХ ШТАТОВ НЕ ДОПУСКАЮТСЯ ОГРАНИЧЕНИЯ НА ВРЕМЯ ПРОДОЛЖИТЕЛЬНОСТИ ПОДРАЗУМЕВАЕМЫХ ГАРАНТИЙ, ПОЭТОМУ ЭТИ ОГРАНИЧЕНИЯ МОГУТ БЫТЬ НЕ ПРИМЕНИМЫ К КОНКРЕТНОМУ СЛУЧАЮ.

ОБЯЗАТЕЛЬСТВА КОМПАНИИ EPI И ПРЕДУСМОТРЕННОЕ ВОЗМЕЩЕНИЕ УЩЕРБА ПОЛНОСТЬЮ И ВСЕЦЕЛО ИЗЛОЖЕНЫ В НАСТОЯЩЕМ ДОКУМЕНТЕ. ОТВЕТСТВЕННОСТЬ КОМПАНИИ EPI, БУДЬ ТО НА ОСНОВАНИИ КОНТРАКТА, ИСКА, ГАРАНТИЙНОГО ОБЯЗАТЕЛЬСТВА, СТРОГОЙ ОТВЕТСТВЕННОСТИ ИЛИ ДРУГИХ ЮРИДИЧЕСКИХ ОСНОВАНИЙ, НЕ ПРЕВЫШАЕТ ЦЕНЫ ОТДЕЛЬНОГО ИЗДЕЛИЯ, ДЕФЕКТ ИЛИ ПОВРЕЖДЕНИЕ КОТОРОГО ЯВЛЯЮТСЯ ОСНОВАНИЕМ ДЛЯ ПРЕТЕНЗИЙ. НИ ПРИ КАКИХ ОБСТОЯТЕЛЬСТВАХ КОМПАНИЯ ENVISION PERIPHERALS, INC. НЕ НЕСЕТ ОТВЕТСТВЕННОСТИ ЗА ПОТЕРИ ПРИБЫЛИ, УБЫТКИ, СВЯЗАННЫЕ С НЕВОЗМОЖНОСТЬЮ ИСПОЛЬЗОВАНИЯ СРЕДСТВ ИЛИ ОБОРУДОВАНИЯ, И ПРОЧИЕ КОСВЕННЫЕ, СЛУЧАЙНЫЕ ИЛИ ВОСПОСЛЕДОВАВШИЕ УБЫТКИ. В США ЗАКОНАМИ НЕКОТОРЫХ ШТАТОВ НЕ РАЗРЕШАЕТСЯ ИСКЛЮЧЕНИЕ ЛИБО ОГРАНИЧЕНИЕ СЛУЧАЙНЫХ ИЛИ ВОСПОСЛЕДОВАВШИХ УБЫТКОВ. ТАКИМ ОБРАЗОМ, ВЫШЕУКАЗАННЫЕ ОГРАНИЧЕНИЯ МОГУТ НЕ ИМЕТЬ СИЛЫ В КОНКРЕТНОМ СЛУЧАЕ. НЕСМОТРЯ НА ТО, ЧТО НАСТОЯЩЕЕ ГАРАНТИЙНОЕ ОБЯЗАТЕЛЬСТВО ПРЕДОСТАВЛЯЕТ ПОЛЬЗОВАТЕЛЮ ОПРЕДЕЛЕННЫЕ ЮРИДИЧЕСКИЕ ПРАВА, ВОЗМОЖНО СУЩЕСТВОВАНИЕ ДРУГИХ ПРАВ, РАЗЛИЧНЫХ ДЛЯ КАЖДОГО КОНКРЕТНОГО ШТАТА.

В США данная ограниченная гарантия действует только для изделий, приобретенных в континентальной части США, на Аляске и на Гавайях.

Вне США эта ограниченная гарантия действует только для изделий, приобретенных в Канаде.

Информация, содержащаяся в данном документе, может изменяться без предварительного уведомления. Подробную информацию см. на веб-сайте

**США:** <http://us.aoc.com/support/warranty>

**АРГЕНТИНА:** <http://ar.aoc.com/support/warranty>

**БОЛИВИЯ:** <http://bo.aoc.com/support/warranty>

**ЧИЛИ:** <http://cl.aoc.com/support/warranty>

**КОЛУМБИЯ:** <http://co.aoc.com/warranty>

**КОСТА-РИКА:** <http://cr.aoc.com/support/warranty>

**ДОМИНИКАНСКАЯ РЕСПУБЛИКА:** <http://do.aoc.com/support/warranty>

**ЭКВАДОР:** <http://ec.aoc.com/support/warranty>

**САЛЬВАДОР:** <http://sv.aoc.com/support/warranty>

**ГВАТЕМАЛА:** <http://gt.aoc.com/support/warranty>

**ГОНДУРАС:** <http://hn.aoc.com/support/warranty>

**НИКАРАГУА:** <http://ni.aoc.com/support/warranty>

**ПАНАМА:** <http://pa.aoc.com/support/warranty>

**ПАРАГВАЙ:** <http://py.aoc.com/support/warranty>

**ПЕРУ:** <http://pe.aoc.com/support/warranty>

**УРУГВАЙ:** <http://pe.aoc.com/warranty>

**ВЕНЕСУЭЛА:** <http://ve.aoc.com/support/warranty>

**ДЛЯ ДРУГИХ СТРАН, НЕ ВНЕСЕННЫХ В СПИСОК:** <http://latin.aoc.com/warranty>

# ПРОГРАММА EASE



Только для мониторов марки АОС, проданных на континентальной части США.

Теперь все мониторы марки АОС подпадают под действие программы EASE. При обнаружении любой неисправности монитора в любое время в течение первых трех месяцев АОС заменит монитор в течение 72 часов после того, как покупатель стал участником программы. Если монитор подпадает под программу EASE program, АОС оплатит перевозку в обоих направлениях.

- ШАГ 1.** Позвоните в отдел ТЕХНИЧЕСКОЙ ПОДДЕРЖКИ по телефону 888.662.9888
- ШАГ 2.** Заполните и предоставьте форму регистрации в программе EASE по почте или с помощью факса.
- ШАГ 3.** После проверки мы предоставим в программу номер разрешения на возврат.
- ШАГ 4.** Монитор будет заблаговременно доставлен по вашему адресу.
- ШАГ 5.** Мы предоставим UPS Call Tag для того, чтобы забрать бракованное изделие.
- ШАГ 6.** См. следующую таблицу, чтобы ознакомиться с особенностями программы EASE.

ГАРАНТИЙНЫЙ СРОК	ПРЕДОСТАВЛЯЕТСЯ БЕСПЛАТНО	ПОКУПАТЕЛЬ ОБСЛУЖИВАНИЕ
В течение первых трех месяцев с момента приобретения: покрывается программой EASE	- Новый монитор АОС - Отправка Call tag и возврат стоимости доставок посредством UPS	- Никаких*
В период от 4 месяцев до 1 года	- Все детали и работы, включая электронно-лучевую трубку и ЖК-панель	- Обратная доставка UPS в АОС
В период от 1 года до 3 лет Покрывается стандартной ограниченной гарантией	- Детали и работа (исключая электронно-лучевую трубку и ЖК-панель)	- Обратная доставка UPS в АОС

\*Компании АОС будет необходимо получить номер кредитной карты покупателя, если покупатель решит получить новый монитор АОС, заранее доставленный по его адресу, до того, как бракованное изделие будет доставлено в сервисный центр компании АОС. Если покупатель не захочет предоставить кредитную карту, АОС доставит ему новый монитор, как только бракованное изделие будет доставлено в сервисный центр компании АОС.



[www.aocmonitor.com](http://www.aocmonitor.com)