

Руководство пользователя сканера

plustek



OpticFilm 135

- ✓ **Установка**
- ✓ **Использование и обслуживание**
- ✓ **Поиск и устранение**

Товарный знак

© 2015. Все права сохранены. Никакая часть этого документа не может быть воспроизведена без разрешения. Все товарные знаки и торговые марки, упоминаемые в этом документе, являются собственностью их соответствующих владельцев.

Обязательства

Для обеспечения точности материалов настоящего руководства пользователя были предприняты все усилия, мы не несем ответственности за любые ошибки, упущения или утверждения в настоящем руководстве, не зависимо от того, появились ли данные ошибки, упущения или утверждения из-за халатности, случайно или по любым другим причинам. Внесение изменений в сведения, содержащиеся в настоящем руководстве, производится без уведомления. Наша компания не несет ответственности за несоблюдение пользователем правил эксплуатации, указанных в данном руководстве.

Авторские права

Сканирование некоторых документов, например, чеков, банкнот, удостоверений личности, государственных облигаций или официальных документов, может быть запрещено законом и преследоваться уголовно. При сканировании книг, журналов и других материалов рекомендуется тщательно соблюдать законы об авторском праве.

Информация об окружающей среде

За более подробной информацией по переработке и утилизации продукта по окончании срока службы обратитесь к Вашему дистрибьютору. Данное изделие спроектировано и изготовлено с целью достижения устойчивого улучшения состояния окружающей среды. Мы стремимся производить продукцию в соответствии с международными стандартами охраны окружающей среды. За информацией о надлежащей утилизации обращайтесь в местные органы власти.

Упаковка данного изделия пригодна для переработки.

Образцы снимков

Снимки экранов, представленные в этом руководстве, были сделаны в среде ОС Windows 7. Если ваш компьютер работает под управлением ОС Windows 8 / 10, то изображения на вашем экране могут выглядеть несколько иначе, однако в функциональном плане различий не будет.

Содержание

ВВЕДЕНИЕ.....	1
Как пользоваться этим руководством	1
Использование значков	2
Меры предосторожности.....	2
Требования к аппаратным средствам компьютера.....	4
Комплект поставки	5
Обзор Сканера	6
Светодиодный Индикатор	7
Держатели плёнок.....	7
Энергосбережение.....	8
Использование и обслуживание	8
ГЛАВА I. ПОДКЛЮЧЕНИЕ СКАНЕРА PLUSTEK	10
Установка и подключение сканера	10
<i>Шаг 1. Установка программного обеспечения.....</i>	<i>11</i>
<i>Установка для Windows</i>	<i>11</i>
<i>Установка для ОС Mac X</i>	<i>12</i>
<i>Шаг 2. Подключение сканера к компьютеру.....</i>	<i>13</i>
ГЛАВА II. РАБОТА СО СКАНЕРОМ	15
Шаг 1. Включение сканера	15
Шаг 2. Размещение плёнки в держателе	15
Шаг 3. Установка держателя пленки	16
Шаг 4. Сканирование	16
4.1 Сканировать с [Позитив] или [Негатив] или [Специальная] кнопка.....	16
4.2 Сканирование с помощью программы QuickScan Plus	17
ПРИЛОЖЕНИЕ А: ПОИСК НЕИСПРАВНОСТЕЙ	18
Подключение сканера.....	18
Проблемы сканирования.....	18
ПРИЛОЖЕНИЕ В: СПЕЦИФИКАЦИИ	21
ПРИЛОЖЕНИЕ С: СЕРВИС И ГАРАНТИЯ	22
Информация о сервисе и поддержке	22
Положение об ограниченной гарантии.....	23
Положение федеральной комиссии связи по радио частотам	24

Введение

Добро пожаловать в мир сканеров Plustek! Новый сканер позволит Вам более профессионально вводить изображения и электронный текст в компьютер и станет Вашим надежным помощником.

Как и все наши продукты, этот сканер был тщательно протестирован и подкреплён нашей репутацией, как надёжного производителя.

Спасибо, что выбрали нас в качестве поставщика сканеров. Мы надеемся, что Вы продолжите пользоваться нашими продуктами и приобретёте дополнительное оборудование для своих нужд.

Как пользоваться этим руководством

В этом руководстве содержатся инструкции по установке и работе со сканером для пользователей, знакомых с Windows. Если Вы не знакомы с ОС Windows, мы советуем Вам узнать больше об этой операционной системе. Обратитесь к руководству пользователя Microsoft Windows перед использованием сканера.

В разделе Введение данного руководства описывается содержимое коробки и минимальные требования к компьютеру для использования сканера. Перед тем, как начать работу со сканером убедитесь в наличии всех необходимых компонентов сканера. Если Вы обнаружили, что какая-либо деталь повреждена или отсутствует, свяжитесь с магазином, в котором Вы купили сканер, или обратитесь в сервисный центр.

В главе I описывается, как установить программное обеспечение сканера и порядок подключения сканера к компьютеру.

В главе II описывается применение сканера.

Приложение А содержит информацию о технической поддержке. Прежде чем обратиться за помощью, прочтите, пожалуйста, Приложение А: поиск и устранение неисправностей.

Приложение В содержит спецификацию Вашего сканера.

Приложение С содержит информацию об ограниченной ответственности и положение федеральной комиссии связи по радиочастотам.

Использование значков

В руководстве используются следующие пиктограммы, обозначающие пункты, которые заслуживают особого внимания.



Опасность

Опасность: Процедура должна проводиться с особой точностью и осторожностью, чтобы предотвратить повреждения сканера или несчастный случай.



Внимание

Обратить особое внимание: Инструкции, которые облегчат работу и предотвратят ошибки.



Информация

Общие советы

Меры предосторожности

При неосторожном обращении со сканером процедура может привести к потере данных или повреждению сканера.

1. Продукт предназначен для использования внутри помещения в сухом месте. При следующих условиях внутри устройства может конденсироваться влага, вызывая неисправность:
 - при быстром переносе устройства из холодного места в теплое;
 - после повышения температуры в холодном помещении;
 - при хранении устройства во влажном помещении.Чтобы предотвратить конденсацию влаги, рекомендуется выполнять следующую процедуру:
 - а. Для адаптации устройства к условиям помещения герметично упакуйте его в полиэтиленовый пакет.
 - б. Перед тем, как достать устройство из пакета, подождите 1 – 2 часа.
2. Необходимо использовать кабель USB, входящий в комплект. Использование другого кабеля может привести к неисправности.
3. Избегайте попадания пыли на сканер. Частицы пыли устройства. Если сканер не будет использоваться времени, поместите его в чехол.
4. Не подвергайте сканер воздействию вибрации, хрупкие компоненты могут быть с лёгкостью повреждены.
5. Если устройство не будет использоваться в определённый промежуток времени, например, ночью или в выходные, выдерните шнур из сети во избежание риска возникновения пожара.
6. Не пытайтесь самостоятельно разбирать сканер. Это может привести к поражению электрическим током и сделает недействительной гарантию.

7. Не ударяйте и не стучите по сканеру, так как он очень хрупкий и может легко сломаться.
8. Перед установкой драйвера отключите все другие устройства обработки изображений (сканеры, принтеры, цифровые камеры и т.д.).
9. Сохраняйте установочный диск. Возможно, Вам понадобится переустановить драйвер или программное обеспечение в будущем.
10. Перед началом работы с плёнкой и негативами, убедитесь, что Ваши руки чистые. Если Вы обнаружили загрязнения или пыль на плёнке или негативах, протрите их аккуратно чистой неабразивной тканью.
11. Храните слайды и негативы в сухом прохладном месте вдали от прямых солнечных лучей. Неправильное хранение и небрежное обращение может привести к резкому ухудшению качества материалов и повлиять на результаты сканирования.

Требования к аппаратным средствам компьютера¹

Windows

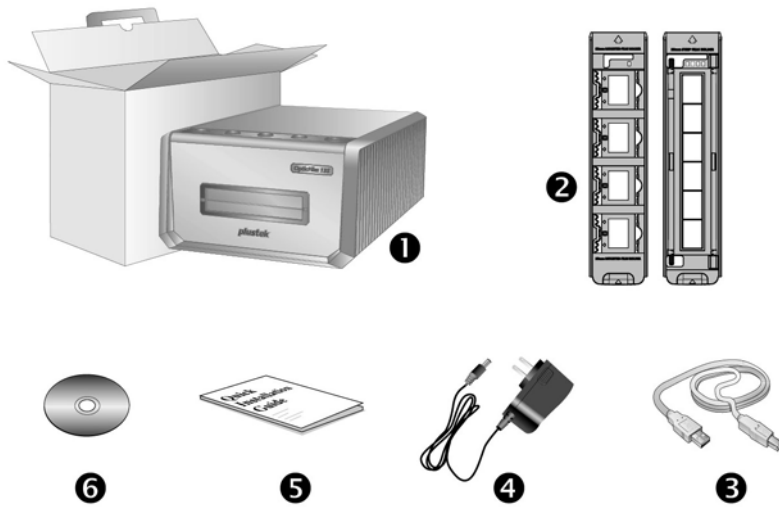
- Процессором 2 GHz или выше
- Оперативная память 2 Гб (4 Гб рекомендовано)
- Жёсткий диск 10 Гб
- CD/DVD-ROM или подключение к Интернет
- Поддержка USB 2.0
- Microsoft Windows 7 / 8 / 10 (Технические характеристики могут быть изменены без предварительного уведомления, для получения более подробной информации, пожалуйста, посетите наш официальный сайт.)

Macintosh

- Процессором 2 GHz или выше (на базе INTEL CPU, NO PowerPC)
- Оперативная память 2 Гб (4 Гб рекомендовано)
- Жёсткий диск 10 Гб
- CD/DVD-ROM или подключение к Интернет
- Поддержка USB 2.0
- Mac OS X 10.8.x, 10.9.x, 10.10.x (Технические характеристики могут быть изменены без предварительного уведомления, для получения более подробной информации, пожалуйста, посетите наш официальный сайт.)

¹ Более высокие требования могут понадобиться, если Вы работаете с большим объемом материала. Требования, указанные в этом руководстве, являются общим указанием, так как чем лучше компьютер (материнская плата, процессор, жесткий диск, память, видеокарта), тем лучше результат.

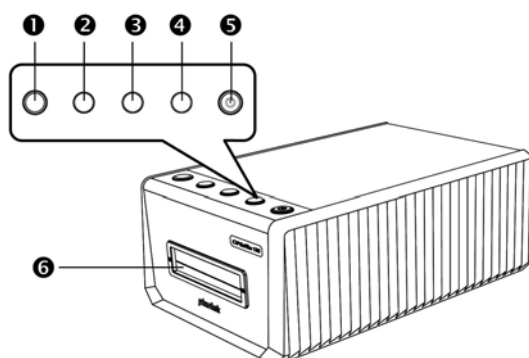
Комплект поставки²



1. Сканер
2. Держатель пленки в рамках и держатель пленки
 - A. Для сканирования 35 мм вставленных в рамку пленки (макс. 4)
 - B. Для сканирования 35 мм диафильмов (макс. 6)
3. USB кабель
4. A/C кабель
5. Краткое руководство
6. Установочный диск Plustek

² Сохраняйте коробку и все упаковочные материалы для перевозки сканера в дальнейшем. Упаковка может использоваться повторно. Содержимое комплекта поставки может быть изменено в любое время без предварительного уведомления.

Обзор Сканера



1. **Кнопка извлечения (с индикаторной подсветкой)**

Нажмите кнопку, чтобы вытолкнуть вставленный держатель пленки.

2. **Кнопка сканирования позитивов**

Нажмите эту кнопку, чтобы сканировать исходный материал позитива с заданными параметрами.

3. **Кнопка сканирования негативов**

Нажмите эту кнопку, чтобы сканировать исходный материал негатива с заданными параметрами.

4. **Специальная кнопка**

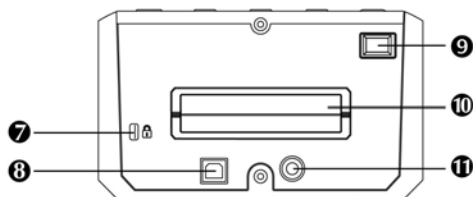
Нажмите эту кнопку, чтобы выполнить сканирование с индивидуально заданными параметрами.

5. **Кнопка энергосбережения (с индикаторной подсветкой)**

Чтобы вернуть сканер в рабочее состояние - нажмите эту кнопку на панели сканера. Нажмите и удерживайте кнопку в течение 2 секунд, чтобы перевести сканер в режим сна.

6. **Передний слот держателя пленки**

Установите держатель пленки в сканер со стороны пылезащитной крышки.



7. **Слот для замка Kensington**

Используется для крепления механизмов замка и кабель для предотвращения кражи устройства.

8. **Порт USB**

Присоединяет сканер к порту USB Вашего компьютера с помощью входящего в комплект сканера кабеля USB.

9. **Выключатель питания**

Используется для включения (ON) и выключения (OFF) сканера.

10. **Задний слот держателя пленки**

Пожалуйста, оставьте около 15 см пространства с задней части сканера для нормального прохождения держателя пленки.

11. **Гнездо электропитания**

Присоединяет сканер к стандартной розетке электросети переменного тока с помощью входящего в комплект блока питания.


Светодиодный Индикатор

СД-Кнопка энергосбережения СД-Кнопка извлечения сообщают о различных состояниях сканера.

СД Кнопка извлечения	СД Кнопка энергосбережения	Статус
Выключена	Синий	Сканер включен и работает нормально, держатель пленки не был вставлен.
Синий	Синий	Держатель пленки вставлен и сканер готов к сканированию.
Синий	Мигающий синий	Держатель пленки сканируется.
Оранжевый	Синий	Держатель пленки вытолкнут, и может быть вынут или держатель пленки не может быть вставлен, так как нет подключения USB.
Выключена	Оранжевый	Сканер находится в спящий режим.
Выключена	Выключена	Сканер выключен. Или потому что кнопка питания не включена, или адаптер питания не до конца вставлен в разъём.

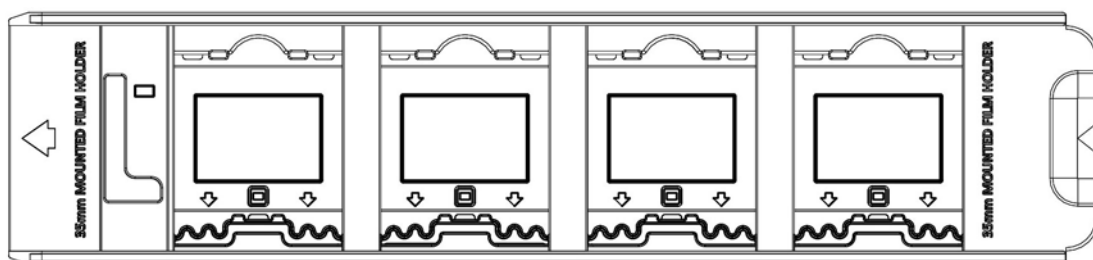
Держатели плёнок

В комплект входит 2 держателя пленки. Они гарантируют точные результаты сканирования.

 Информация	<ul style="list-style-type: none">♦ Сканер автоматически определяет тип держателя пленки, который Вы вставили и будет автоматически выполнять кадрирование в соответствии с держателем пленки.♦ Оба этих держателя пленки могут быть использованы как для сканирования исходного материала позитивов, так и негативов, Вы лишь должны выбрать соответствующую кнопку для сканирования.
--	---

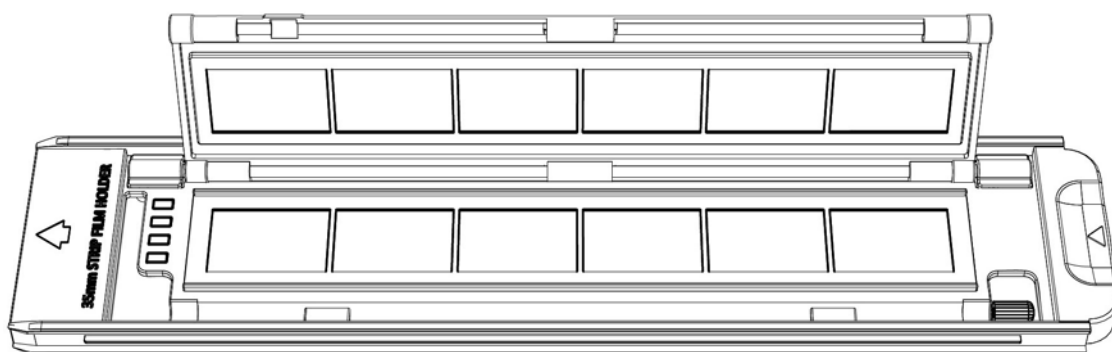
Использование держателя пленки в рамках

Вставьте слайды в рамках в слоты стороной со светочувствительной эмульсией (матовой стороной) вниз. На рамке каждого слота нанесены стрелки и иллюстрации. Следуйте инструкциям по установке пленки в рамках.



Использование 35-мм держателя пленки


Откройте держатель и вставьте в него пленку эмульсионной (не блестящей) стороной вниз, и закройте крышку держателя. Располагайте пленку в направлении ввода. Направление ввода показано стрелкой.



Энергосбережение

Для уменьшения потребления энергии, после окончания процесса сканирования лампа автоматически выключается. Если сканер несколько минут не используется, он переходит в спящий режим. Чтобы вернуть сканер в нормальный режим работы, просто нажмите на любую кнопку на сканере. Вы можете настроить время простоя, чтобы установить, когда сканер перейдет в режим сна с помощью приложения QuickScan Plus.

Использование и обслуживание

 Информация	Для поддержания бесперебойной работы Вашего сканера, ознакомьтесь со следующей полезной информацией.
--	--

- Избегайте работы сканера в пыльном помещении. Если аппарат не используется - держите его закрытым. Попадание пыли и других частиц внутрь сканера может привести к его поломке.
- Не пытайтесь разобрать сканер. Существует угроза удара электрическим током, а также разборка сканера приводит к утрате силы гарантии.
- Не подвергайте сканер чрезмерной вибрации. Это может повредить

внутренние компоненты сканера.

- Комфортные температурные условия для работы сканера от 10° С до 40° С .

Глава I.

Подключение сканера Plustek

Перед установкой сканера убедитесь в наличии всех компонентов по списку в руководстве. Перечень компонентов указан в разделе «Содержимое Коробки».

Установка и подключение сканера

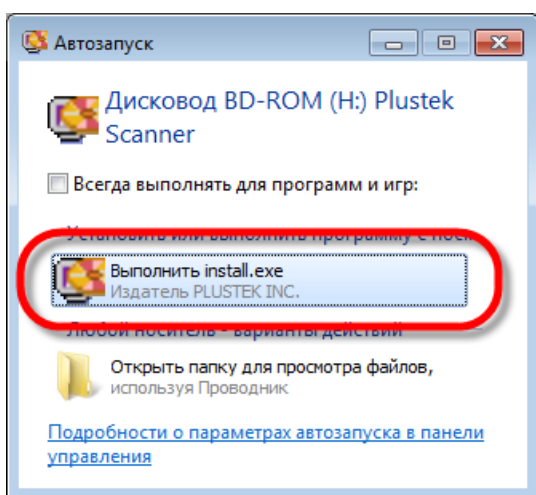
Для установки USB сканера следуйте пошаговой инструкции.

Шаг 1. Установка программного обеспечения

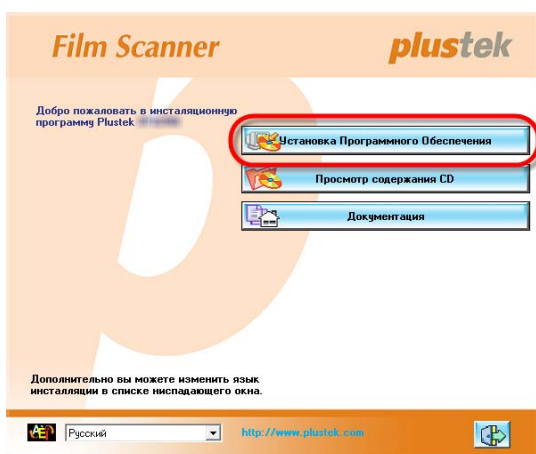
Установка для Windows



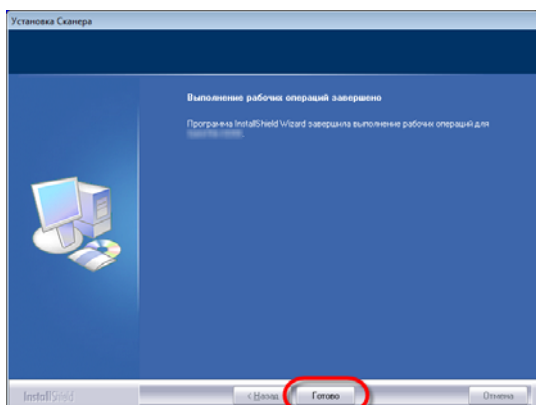
1. Вставьте диск, поставляемый со сканером в дисковод Вашего компьютера.



2. В появившемся окне [Автозапуск] нажмите [Выполнить install.exe]. Если установка не началась автоматически, проверьте CD-ROM дисковод и вручную запустите файл [install.exe]. Если появится диалог [Контроля учетных записей пользователей], нажмите [Да].



3. Следуйте указаниям на экране для дальнейшей установки.



4. После установки программного обеспечения закройте все приложения и нажмите [Готово] для перезагрузки компьютера.

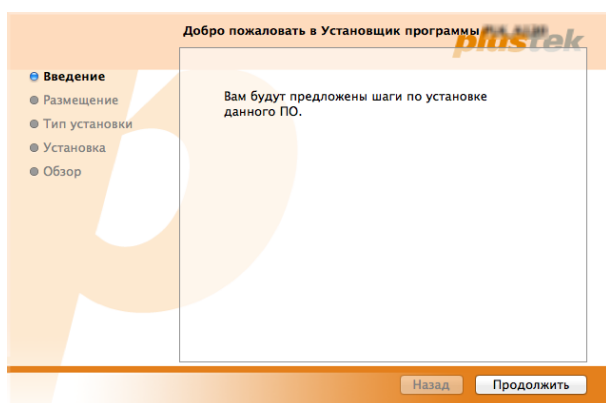
Установка для ОС Mac X



1. Вставьте CD-ROM, поставляемый со сканером. На рабочем столе ОС Mac появится иконка [PlusTek



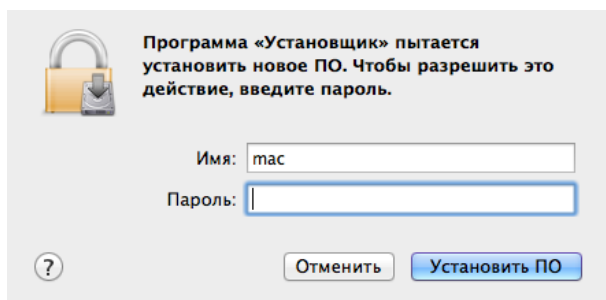
Scanner]. Дважды кликните по иконке, и всплывающее окно, отображающее папку.



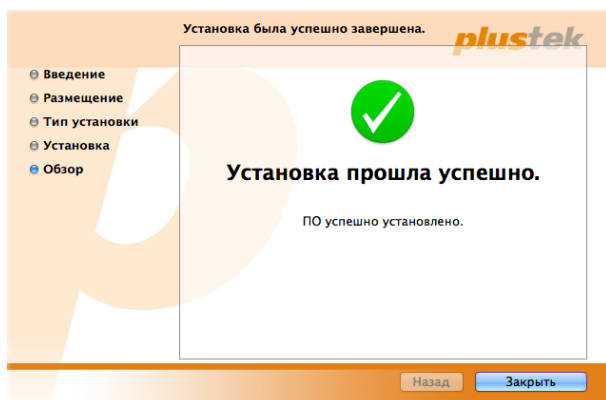
2. Дважды кликните по установочному файлу [PlusTek Film



Scanner] и Scanner Installer отобразит пошаговую инструкцию по установке. Следуйте руководству по установке на экране Вашего монитора.

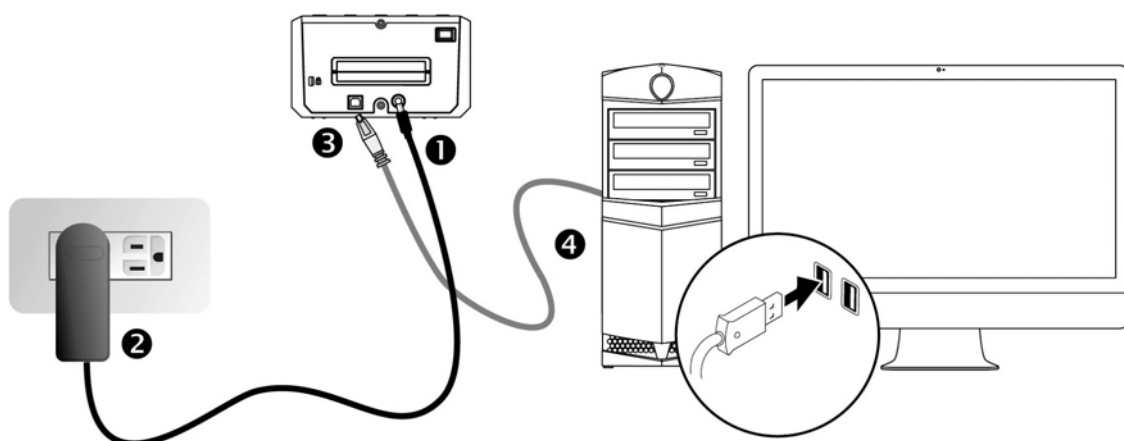


3. Вам будет предложено ввести пароль администратора Mac OS. Для продолжения процесса установки введите пароль. **Примечание: Только администратор ОС Mac может осуществить процесс установки. Пожалуйста, убедитесь, что Вы вошли в ОС как администратор.**



4. По окончании процесса установки, нажмите [Закрыть] для выхода из установщика.

Шаг 2. Подключение сканера к компьютеру



1. Подключите шнур электропитания к сканеру.
2. Другой конец шнура вставьте в розетку.
3. Квадратный конец USB-шнура
4. Прямоугольный конец кабеля подключите в USB-порт на задней панели компьютера.
5. Включите питание сканера.
6. Когда сканер будет обнаружен операционной системой, установка будет завершена.



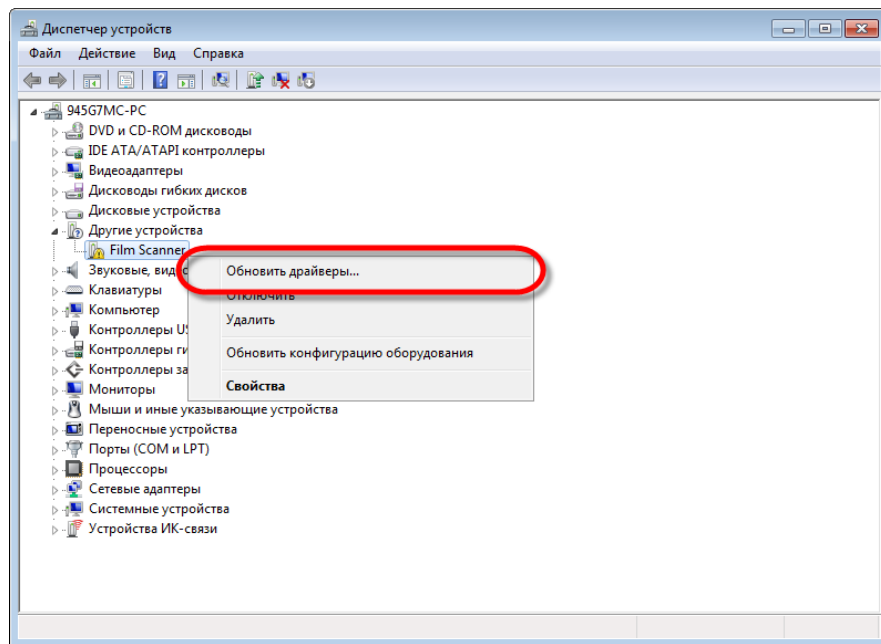
Внимание

После подключения сканера, следуйте появляющимся на мониторе инструкциям по установке для Windows 8 / 10.

Для Windows ОС:

Если Вы столкнулись с трудностями при установке драйвера сканера, пожалуйста, попробуйте установить программное обеспечение вручную.

1. Откройте [Пуск] > [Панель управления] > [Система] > [Диспетчер устройств]. В окне [Диспетчер устройств], правой кнопкой мыши кликните по пункту [Другие устройства] и из появившегося меню выберите [Обновить драйверы].



Информация

2. В появившемся окне выберите [Выполнить поиск драйверов на этом компьютере] и нажмите кнопку [Обзор]. В окне [Обзор папок] выберите папку или CD-ROM, содержащую драйвер для сканера и нажмите кнопку [ОК] для возвращения к предыдущему экрану. Если появится окно [Безопасность Windows], нажмите кнопку [Далее] и выберите [Все равно установить этот драйвер].
3. Проверьте CD-ROM дисковод и вручную запустите файл [install.exe]. Если появится [Контроль учетных записей пользователей] нажмите кнопку [Да]. Следуйте инструкции в появившемся сообщении по установке. Следуйте указаниям на экране для дальнейшей установки.

Глава II. Работа со сканером

Со сканером можно использовать 35-мм слайды и негативы. Некоторые программы, однако, имеют ограничения по обработке определённых данных. Объём памяти и место на жёстком диске Вашего компьютера также могут ограничивать физические размеры сканируемого фильма.

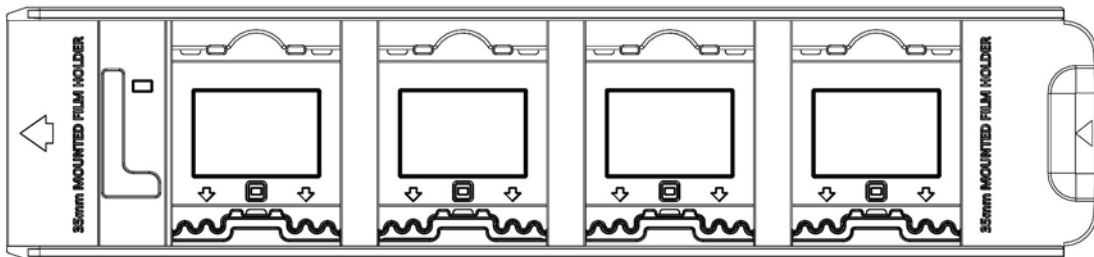
В комплект поставки Вашего сканера входит современное программное обеспечение QuickScan Plus. Эта самостоятельная программа позволит Вам осуществлять расширенные функциональные возможности сканирования.

Шаг 1. Включение сканера

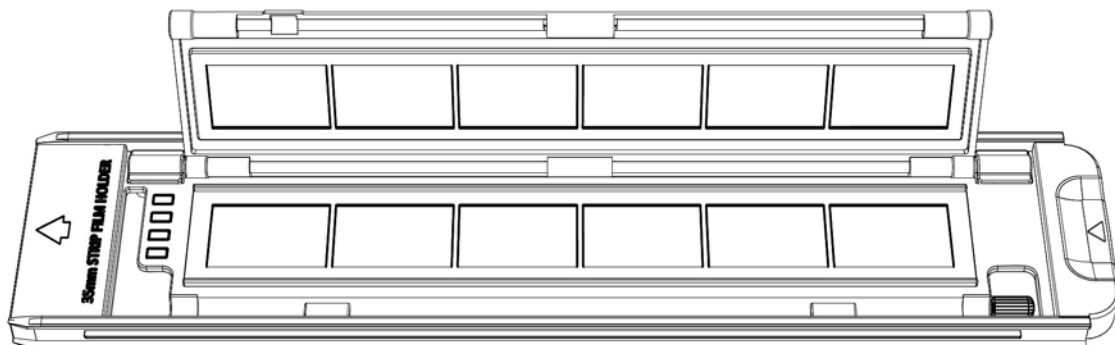
Убедитесь, что USB кабель и шнур питания правильно подключены к сканеру и включите сканер. Загорится СД-Кнопка энергосбережения, показывая, что устройство включено.

Шаг 2. Размещение плёнки в держателе

Для сканирования и защиты Ваших плёнок используйте, пожалуйста, входящие в комплект рамки и держатели плёнок. Вставьте слайды в рамках в слоты стороной со светочувствительной эмульсией (матовой стороной) вниз.



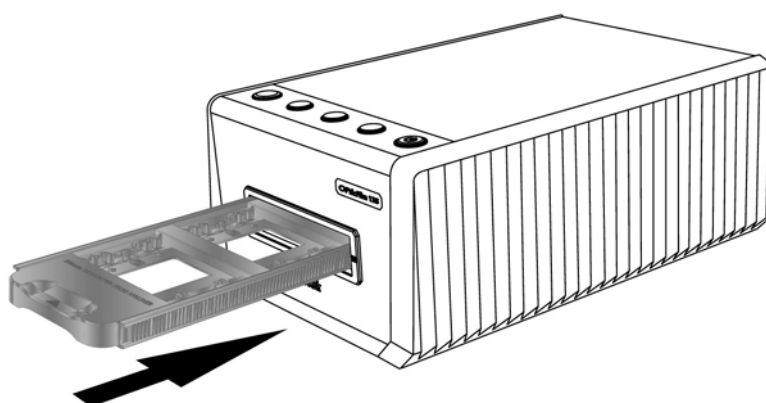
Откройте держатель и вставьте в него пленку эмульсионной (не блестящей) стороной вниз, и закройте крышку держателя. Располагайте пленку в направлении ввода. Направление ввода показано стрелкой.



Шаг 3. Установка держателя пленки

Вставьте держатель пленки в передний слот держателя – сканер автоматически втянет его внутрь. Держатель не втягивается в сканер, когда кабель USB отсоединен.

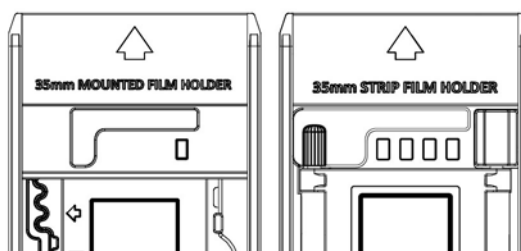
Оставьте перед сканером около 35 см свободного пространства – для ввода и извлечения держателей пленки.



- Держатель пленки необходимо вставлять в сканер плавно. Не применяйте силу.
- На верхней части держателя пленки указано «35 mm Mounted Film Holder» или «35 mm Strip Film Holder». Для получения надлежащих результатов сканирования всегда держите держатель этой стороной вверх.



Внимание



Шаг 4. Сканирование

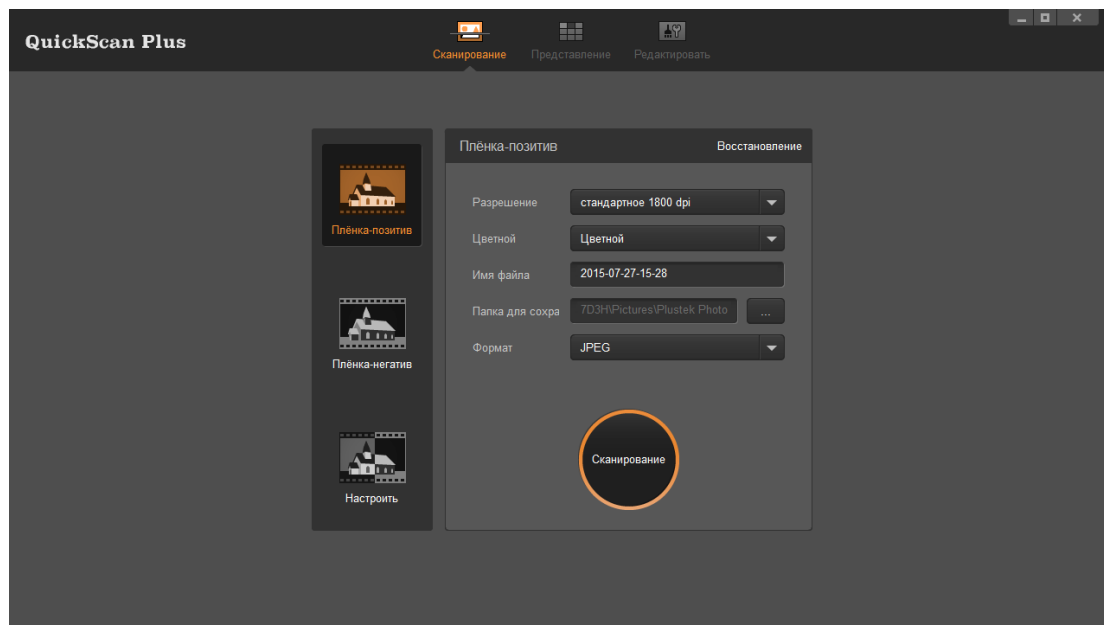
Чтобы выполнить задачу сканирования, Вы можете выбрать один из следующих вариантов:

4.1 Сканировать с [Позитив] или [Негатив] или [Специальная] кнопка

Использование кнопок сканера для выполнения конкретного сканирования.

4.2 Сканирование с помощью программы QuickScan Plus

Запустите программу QuickScan Plus, используя ярлык QuickScan Plus на рабочем столе. Отрегулируйте настройки сканирования. Сведения о доступных настройках сканера приведены в руководстве к программе QuickScan Plus.



Приложение А: Поиск неисправностей

Подключение сканера

Первый шаг в поиске неисправностей – это проверить все физические соединения.

Проблемы сканирования

Большинство проблем легко решаются. Наиболее часто встречающиеся из них внесены в нижеприведенный список:

	Проблема	Причина и Решение
1.	Ошибка: «Scanner not Found» - сканер не найден.	<ul style="list-style-type: none">• Шнур USB подключен неправильно Убедитесь, что сканер подключен должным образом.• Шнур USB слишком длинный Используйте USB-шнур, который прилагается к сканеру.• Шнур питания подключен неправильно Убедитесь, что АС адаптер подключен к розетке. Если сканер подключен к стабилизатору напряжения, убедитесь, что стабилизатор напряжения также включен.• Система Windows не обнаружила сканер<ol style="list-style-type: none">1) Откройте [Пуск] > [Панель управления] > [Система] > [Диспетчер устройств]2) Проверьте есть ли в списке Ваш сканер среди [Устройств обработки изображений]. Если сканера нет в списке, или иконка устройства отмечена восклицательным знаком, обратитесь к разделу «Ручная установка программного обеспечения» для установки драйвера.

2.	Отсканированные пленки выглядят некорректно.	<ul style="list-style-type: none"> • Вероятно, в процессе сканирования сканер наткнулся на поверхность, на которой он расположен Пожалуйста, нажмите кнопку извлечения на сканере, чтобы извлечь держатель пленки, а затем снова вставьте держатель пленки. Отсканируйте изображение еще раз и убедитесь, что сканер не находит на поверхность, на которой он расположен.
3.	Держатель пленки застрял в сканере	<ul style="list-style-type: none"> • Шнур питания или кабель USB были отсоединены, либо произошел сбой сканирования из-за какой-то другой ошибки Отсоедините и вновь подсоедините к сканеру шнур питания и кабель USB. При включение сканер попытается автоматически вытолкнуть вставленный держатель пленки. Если держатель пленки не выталкивается автоматически, извлеките держатель пленки вручную, потянув его из передней петли или протолкните держатель сквозь устройство, чтобы его можно было вытянуть через задний слот держателя пленки. Освободите за сканером около 35 см свободного пространства для извлечения держателя пленки.
4.	Держатель пленки выталкивается автоматически	<ul style="list-style-type: none"> • Нажата кнопка чтобы разбудить сканера из спящий режим, или просто вставлен USB-кабель после его случайного отсоединения При выходе из спящий режим, а также при установке связи с компьютером, сканер выталкивает держатель пленки. Это нормальное явление.
5.	Держатель пленки не втягивается в сканер, и светодиод кнопки извлечения горит оранжевым	<ul style="list-style-type: none"> • Сканер не подключен к компьютеру по кабелю USB Подключите сканер к компьютеру по кабелю USB. Держатель не втягивается в сканер, когда кабель USB отсоединен. • Установка сканера не завершена Пожалуйста, завершите установку сканера.

6.	Сканер работает очень медленно	<ul style="list-style-type: none"> • Вы работаете одновременно со слишком большим количеством приложений Закройте другие приложения на Вашем компьютере. • Вы сканируете при большом разрешении (DPI) Уменьшите разрешение.
7.	В начале каждого сканирования появляется скрежещущий звук.	<ul style="list-style-type: none"> • Перед началом сканирования сканер инициализируется и задействует определенные механизмы. Этот звук является естественным для работающего сканера.

Приложение В: Спецификации³

OpticFilm 135	
Датчик изображения	CCD
Источник света	LED
Оптическое разрешение	3600 dpi
Режимы сканирования	Цветной: вход 48-бит; выход 24/48-бит Оттенки серого: вход 16-бит; Выход 8/16-бит
Динамический диапазон	3.4
Скорость работы	Приблизительно 40 секунд для максимальной области сканирования в цвете при разрешении 600 точек на дюйм Приблизительно 205 секунд для максимальной области сканирования в цвете при разрешении 3600 точек на дюйм
Площадь сканирования (Ширина x Длина)	35 mm x 226 mm (1.37" x 8.9")
Кнопки управления	Кнопка извлечения, Кнопка Сканировать x 3 (Positive, Negative, Custom)
Энергопотребление	24 Vdc / 0.75 A
Интерфейс	USB 2.0
Вес	1.59 Kgs (3.49 Lbs)
Размеры (Ширина x Глубина x Высота)	175 mm x 259.2 mm x 104.3 mm (6.9" x 10.2" x 4.1")

³ Спецификация может быть изменена без предварительного уведомления

Приложение С: Сервис и гарантия

Если у Вас возникли проблемы со сканером, пожалуйста, изучите инструкции этого руководства.

Посетите наш web-сайт www.plustek.com и получите всю необходимую информацию. За дальнейшими консультациями обратитесь в службу поддержки. Контакты указаны на нашем сайте. Свяжитесь с партнером Plustek, где Вы покупали сканер при возникновении каких-либо проблем при работе с аппаратом.

Но прежде всего, подготовьте необходимую информацию:

- Название сканера и номер модели
- Серийный номер сканера (расположен в нижней части сканера)
- Детальное описание проблемы
- Название производителя компьютера и номер модели
- Скорость процессора
- Текущая оперативная система и BIOS
- Названия программного обеспечения, версия и номер, название производителя
- Другие подключенные USB-устройства

Информация о сервисе и поддержке

При необходимости Вы можете получить необходимую информацию о доступности и наличии запасных частей, а также по обновлению продукции. По всем вопросам обращайтесь к Вашему локальному дистрибьютору.

Если Вам необходимо получить протокол испытаний энергии, пожалуйста, обратитесь к Вашему местному поставщику или дистрибьютору.

Не утилизируйте продукты до тех пор, пока не получите у своего дистрибьютора или поставщика информацию об использовании правильных способах утилизации, не наносимых вреда окружающей среде.

Если Вы хотите утилизировать продукт или аксессуар к нему, обратитесь, пожалуйста, к своему поставщику или дистрибьютору за получением информации о местонахождении ближайшей фабрики по переработке отходов.

Если у Вас возникла необходимость в техническом или профилактическом ремонте оборудования, обратитесь, пожалуйста, к своему поставщику или дистрибьютору за информацией о местонахождении ближайшего сервисного центра.

Если Вы хотите содержать продукт в исправности и пригодном для последующей переработки состоянии, обратитесь за подробной консультацией к Вашему поставщику или дистрибьютору.

Положение об ограниченной гарантии

Настоящее положение о гарантии действительно в том случае, когда Вы покупаете аппарат для персонального использования у авторизованного реселлера.

Гарантия производителя включает все виды работ, и не действительна без документа, удостоверяющего факт покупки. Для получения гарантийного обслуживания необходимо связаться с авторизованным дилером или дистрибьютором, посетить web-сайт и получить всю необходимую информацию.

Если Вы передали этот аппарат другому лицу, оно также имеет право воспользоваться услугами гарантийной службы в течение указанного срока при предъявлении документа о факте покупки.

Мы гарантируем, что данный аппарат исправен и подтверждаем это соответствующей документацией.

Перед представлением аппарата в сервисную службу, необходимо извлечь из коробки все дополнительные материалы, прилагаемые к сканеру.

Гарантийное обслуживание не предполагает замену аппарата или устранение повреждений, возникших в результате несчастного случая, неправильного использования аппарата, неправильных условий хранения, установки несоответствующего программного обеспечения.

Если этот продукт является опциональной характеристикой, эта ограниченная гарантия применяется только тогда, когда характеристика используется в устройстве, для которого она была разработана.

Если у Вас возникли вопросы относительно этой ограниченной гарантии, свяжитесь с авторизованным дилером, у которого Вы приобрели данный аппарат или непосредственно с производителем.

ДАННАЯ ГАРАНТИЯ ИСКЛЮЧАЕТ ВСЕ ДРУГИЕ ВИДЫ ГАРАНТИЙ, НИ ОДНА ИЗ КОТОРЫХ НЕ МОЖЕТ ДЕЙСТВОВАТЬ ПО ИСТЕЧЕНИИ СРОКА ДАННОЙ ГАРАНТИИ. ОДНАКО НЕКОТОРЫЕ ЗАКОНЫ НЕ ДОПУСКАЮТ ИСКЛЮЧЕНИЯ ОБЯЗАТЕЛЬНОЙ ГАРАНТИИ. ЕСЛИ ЭТОТ ЗАКОН ПРИМЕНИМ, ТОГДА ВСЕ ПРЯМЫЕ И ОБЯЗАТЕЛЬНЫЕ ГАРАНТИИ ИМЕЮТ ОГРАНИЧЕНИЯ ГАРАНТИЙНОГО ПЕРИОДА. НИКАКИЕ ДРУГИЕ ГАРАНТИИ НЕ ПРИМЕНИМЫ ПОСЛЕ ЭТОГО ПЕРИОДА.

Некоторые юрисдикции не допускают ограничений на обязательную гарантию, таким образом, вышеупомянутое положение может не действовать.

Ни при каких обстоятельствах мы не несем ответственности если:

- Третьи лица возбуждают иск против Вас за утерю или повреждения.
- Потерю, повреждения ваших личных записей или данных.
- Экономические косвенные убытки (включая потерю прибыли или сбережений) или случайные повреждения, даже если мы информированы о такой

возможности.

Некоторые юрисдикции не допускают исключения или ограничения случайных или косвенных убытков. Таким образом, вышеизложенные правила могут на Вас не распространяться.

Эта ограниченная гарантия наделяет вас определёнными легальными правами. Вы также можете иметь другие права в зависимости от территории проживания.

Для получения гарантийного сервиса, Вы можете:

- Обратиться к авторизованному дилеру или дистрибьютору
- Посетить наш сайт и проверить последние обновления
- Отправить запрос E-mail.

Положение федеральной комиссии связи по радио частотам

Данное оборудование было тщательно протестировано и соответствует нормам для цифровых устройств класса Б, согласно части 15 правилам федеральной комиссии связи.

Данное оборудование вырабатывает, использует и может излучать высокочастотную энергию и, если его не использовать согласно инструкции, может оказать неблагоприятное воздействие на радиообщение. Нет гарантии, что помехи не произойдут при приёме определённых телевизионных сигналов (это можно определить, выключая и включая оборудование). Пользователь может устранить помехи одним из нижеприведённых способов:

- Переориентировать или переместить в другое место антенну.
- Увеличить дистанцию между оборудованием и приёмником.
- Вставить шнур питания оборудования в другую розетку.
- Защищённый соединительный кабель и шнур электропитания, которые поставляются в комплекте с оборудованием, должны быть использованы только с этим оборудованием, чтобы обеспечить потребление допустимого уровня радиоизлучения.
- Если проблемы остаются, проконсультируйтесь с дилером или обратитесь за помощью к радио/телевизионному специалисту.
- Изменения или модификации, не одобренные производителем или авторизованным сервисным центром, могут лишить пользователя юридической силы на управление данным оборудованием.