



## Распаковка аппарата и проверка комплектации

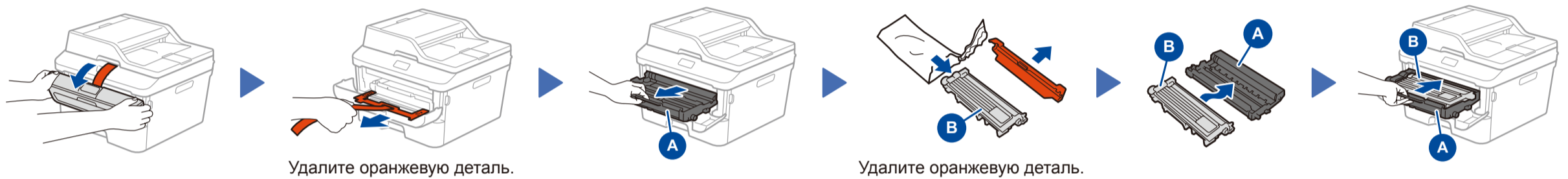


Чтобы правильно выполнить установку, прочитайте руководство по безопасности устройства, затем настоящее руководство по быстрой установке и следуйте соответствующим инструкциям.

### ПРИМЕЧАНИЕ:

- Компоненты, входящие в комплект поставки, и тип штепсельной вилки могут различаться в зависимости от страны.
  - На иллюстрациях в этом «Руководстве по быстрой установке» изображена модель MFC-L2700DWR.
  - Необходимо приобрести соединительный кабель для используемого интерфейса.
- USB-кабель**  
Рекомендуется использовать кабель USB 2.0 (тип A/B) длиной не более 2 метров.
- Сетевой кабель**  
Используйте прямой кабель типа «витая пара» категории 5 (или выше) для сети Fast Ethernet 10BASE-T или 100BASE-TX.

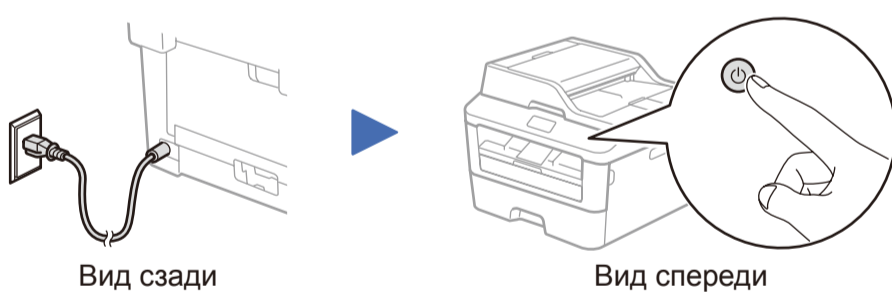
## 1 Снятие упаковочных материалов и установка тонер-картриджа



## 2 Загрузка бумаги в лоток



## 3 Подключение шнура питания и включение аппарата



## 4 Выбор страны или языка (только при начальной настройке)

После включения аппарата вам потребуется указать страну или язык (в зависимости от модели устройства). Если на экране появятся инструкции, следуйте им.

## 5 Выбор языка (только для определенных моделей)

- (Для моделей DCP.)
  - Нажмите кнопку **Меню**.
  - С помощью кнопок **▲** и **▼** выберите пункт **Общ. настройки**, а затем нажмите **ОК**.
  - С помощью кнопок **▲** и **▼** выберите пункт **Язык меню**, а затем нажмите **ОК**.
- Выберите язык с помощью кнопок **▲** и **▼**, а затем нажмите **ОК**.
- Нажмите кнопку **Стоп/Выход**.

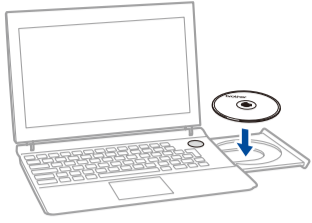
## 6 Подключение аппарата к компьютеру или мобильному устройству

- Для ПК с Windows® и дисководом компакт-дисков: см. раздел **6A**
- Для ПК с Windows® без дисковода компакт-дисков: см. раздел **6B**
- Для Macintosh: см. раздел **6B**
- Для мобильных устройств при использовании точки доступа или маршрутизатора с поддержкой WPS или AOSS™: см. раздел **6C**



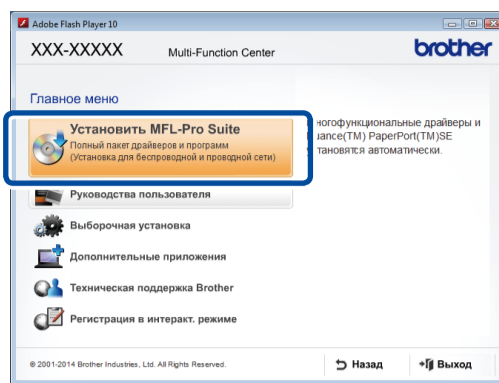


## Настройка с помощью компакт-диска (Windows®)



### ПРИМЕЧАНИЕ:

Если экран Brother не отобразится автоматически, откройте папку **Компьютер (Мой компьютер)**.  
(Для Windows® 8: щелкните по значку **Проводник** на панели задач, а затем откройте папку **Компьютер**.)  
Дважды щелкните по значку компакт-диска, а затем — по файлу **start.exe**.

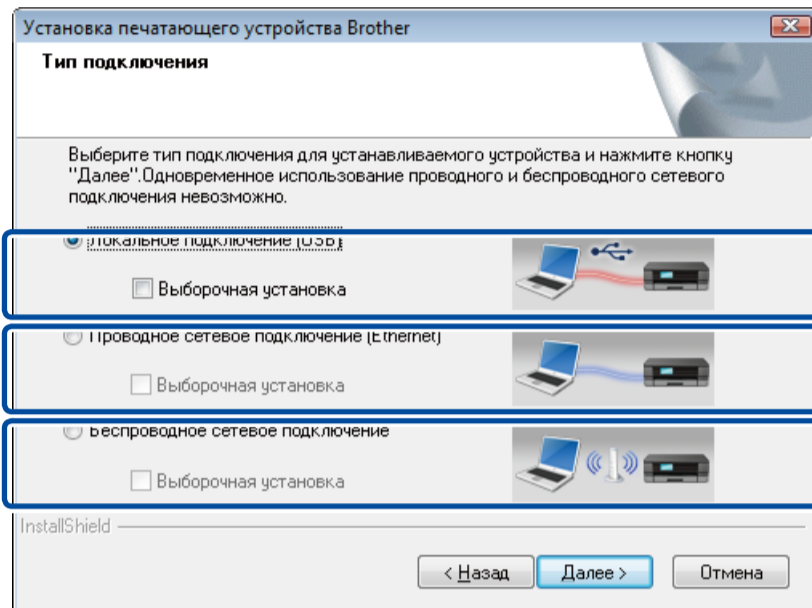


Чтобы продолжить установку, следуйте инструкциям на экране, пока не появится окно **Подключение аппарата** или **Тип подключения**.

- **Подключение аппарата:**  
Чтобы продолжить установку, следуйте инструкциям на экране.
- **Тип подключения:**

**Готово**

### Тип подключения



Подключение по USB

Подключение с помощью сетевого кабеля  
Сначала подключите сетевой кабель.

Подключение по беспроводной сети  
Во время настройки беспроводного подключения рекомендуется временно использовать USB-кабель.

Чтобы продолжить установку, следуйте инструкциям на экране.

**Готово**

### ПРИМЕЧАНИЕ:

Если подключиться не удалось, попробуйте еще раз.



## Подключение по беспроводной сети



### [Рекомендуется]

Если при настройке беспроводного подключения вы временно используете USB-кабель, выберите этот параметр.

При отсутствии USB-кабеля выберите этот параметр.

Чтобы продолжить установку, следуйте инструкциям на экране.

**Готово**

### ПРИМЕЧАНИЕ:

Если подключиться не удалось, попробуйте еще раз.



## Настройка без использования компакт-диска (компьютер с Windows® без дисковода компакт-дисков или Macintosh)

Загрузите полный пакет драйверов и программного обеспечения с веб-сайта Brother Solutions Center.

Для Windows®: [solutions.brother.com/windows](http://solutions.brother.com/windows)

Для Macintosh: [solutions.brother.com/mac](http://solutions.brother.com/mac)

После загрузки пакета драйверов и программного обеспечения следуйте инструкциям на экране, пока не появится окно **Тип подключения**. См. раздел **6A Настройка с помощью компакт-диска (Windows®)**.

WiFi

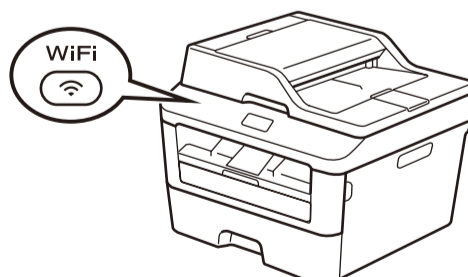


## Быстрая настройка беспроводного соединения с мобильными устройствами (только для моделей с модулем беспроводной связи)

Если беспроводная точка доступа (маршрутизатор) поддерживает функцию автоматической настройки беспроводной сети нажатием одной кнопки (WPS или AOSS™), то подключение аппарата к сети можно настроить без использования компьютера.



Нажмите кнопку WPS или AOSS™ на беспроводной точке доступа (маршрутизаторе).



Нажмите кнопку **WiFi** на аппарате.

Настройка беспроводной сети завершена.

### ПРИМЕЧАНИЕ:

Прежде чем использовать для работы с аппаратом мобильное устройство, загрузите программное обеспечение «Brother iPrint&Scan»



## Печать и сканирование при использовании мобильного устройства

Чтобы использовать мобильные устройства для работы с аппаратом, загрузите программное обеспечение «Brother iPrint&Scan»



[solutions.brother.com/ips](http://solutions.brother.com/ips)