

АОС

Руководство пользователя к ЖК-монитору
I2476VXM
со светодиодной подсветкой

| | |
|--|----|
| Безопасность..... | 4 |
| Условные обозначения..... | 4 |
| Питание..... | 5 |
| Установка..... | 6 |
| Очистка..... | 7 |
| Прочее..... | 8 |
| Установка..... | 9 |
| Содержимое BOX..... | 9 |
| Установкаподставки основания..... | 10 |
| Регулировкауглапросмотра..... | 11 |
| Подключение монитора..... | 12 |
| Установка кронштейна для крепления на стену..... | 13 |
| Настройка..... | 14 |
| Установка оптимального разрешения..... | 14 |
| Windows 10..... | 14 |
| Windows 8..... | 16 |
| Windows 7..... | 18 |
| Горячие клавиши..... | 20 |
| Использование стандарта MHL (Mobile High-Definition Link)..... | 22 |
| Настройка экранного меню..... | 23 |
| Яркость..... | 24 |
| Настройка изображения..... | 26 |
| Температура цвета..... | 28 |
| Улучшение изображения..... | 30 |
| Настройка экранного меню..... | 32 |
| Дополнительно..... | 34 |
| Выход..... | 36 |
| Светодиодныйиндикатор..... | 37 |
| Программа-драйвер..... | 38 |
| Драйвер монитора..... | 38 |
| Windows 10..... | 38 |
| Windows 8..... | 42 |
| Windows 7..... | 46 |
| i-Menu..... | 49 |
| e-Saver..... | 50 |
| Screen+..... | 51 |
| Писк и устранение непопраностей..... | 52 |
| Технические характеристики..... | 53 |
| Общие технические характеристики..... | 53 |
| Установленныеизготовителемграфичгскиережимы..... | 54 |
| Назначение контактов..... | 56 |
| Plug and Play..... | 58 |
| Стандарт..... | 59 |
| ДекларацияFCC..... | 59 |
| Декларацияосоответствиитребованиямдирективыоботходахотэлектрическогоиэлектронногооборудова ния(WEEE)..... | 60 |

| | |
|--|------------|
| Декларация о соответствии требованиям Директивы об отходах электрического и электронного оборудования (WEEE) для Индии | 错误! 未定义书签。 |
| EPA Energy Star | 61 |
| ДОКУМЕНТ TCO..... | 62 |
| Служба | 63 |
| Гарантийные обязательства для Европы | 63 |
| Гарантийные обязательства для Среднего Востока и Африки (MEA)..... | 65 |
| Политика компании АОС в отношении пикселей ISO 9241-307 Class 1 | 67 |

Безопасность

Условные обозначения

В следующих параграфах приведено описание условных обозначений, используемых в данном документе.

Примечания, предостережения и предупреждения

В данном руководстве встречаются абзацы, выделенные жирным шрифтом или курсивом, которые сопровождаются специальным значком. Такие абзацы представляют собой примечания, предостережения и предупреждения и имеют следующее значение:



ПРИМЕЧАНИЕ: представляет собой важную информацию, которая способствует более эффективному использованию компьютерной системы.





ПРЕДОСТЕРЕЖЕНИЕ: указывает на потенциальную опасность повреждения аппаратных средств или потери данных и объясняет как избежать возникновения этих неполадок.





ПРЕДУПРЕЖДЕНИЕ: указывает на потенциальную угрозу травм и объясняет как этого избежать. Некоторые предупреждения оформлены иначе и не сопровождаются значками. В таких случаях оформление конкретного предупреждения диктуется соответствующей регулирующей инстанцией.


Питание


 Монитор должен работать только от источника питания, указанного на маркировке. Если вы не уверены в характеристиках сети питания, обратитесь за консультацией к дилеру или в местную энергетическую компанию.

 Монитор оснащен трехконтактным штекером питания с заземлением, т.е. штекером, имеющим третий контакт (заземление). Такой штекер подходит только к розетке питания с предусмотренным заземлением. Если розетка не предназначена для трехконтактной вилки, вызовите электрика для установки требуемой розетки или используйте адаптер для безопасного заземления. Не пренебрегайте дополнительной безопасностью, которую обеспечивает розетка с заземлением.

 Отключайте прибор от сети питания во время грозы, а также в тех случаях, когда монитор не используется в течение долгого периода времени. Это обеспечит защиту монитора от повреждений, вызванных скачками напряжения в сети питания.

 Не превышайте допустимой нагрузки на разветвители питания и на удлинительные шнуры. Перегрузка может стать причиной пожара или поражения электрическим током.

 Для обеспечения удовлетворительной работы используйте монитор только с компьютерами, входящими в перечень UL, которые имеют розетки соответствующей конфигурации, маркированные на 100 - 240 В, мин. 1.5А

 Розетка должна устанавливаться рядом с оборудованием и быть легко доступной.

Установка

! Не устанавливайте монитор на неустойчивую тележку, подставку, штатив, кронштейн или стол. Падение монитора может вызвать серьезные повреждения устройства и даже травмировать пользователя. Используйте только тележки, подставки, штативы, кронштейны, рекомендованные производителем или поставляемые вместе с монитором. При установке устройства следуйте инструкциям производителя, а также используйте крепежные принадлежности, рекомендованные производителем. Соблюдайте осторожность при перемещении устройства на тележке.

! Не проталкивайте посторонние предметы в прорези корпуса монитора. Это может вызвать повреждение цепей электрической схемы и привести к возгоранию или поражению электрическим током. Избегайте попадания жидкости на монитор.

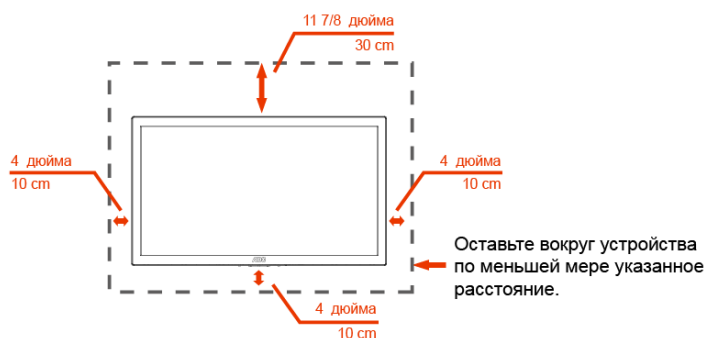
! Не кладите монитор на пол передней частью.

! В случае крепления монитора к стене или его установки на полку применяйте монтажный комплект, рекомендованный производителем, и следуйте инструкциям по установке.

! Оставьте вокруг монитора некоторое место, как показано ниже. В противном случае ненадлежащая циркуляция воздуха может стать причиной перегрева и привести к возгоранию или повреждению монитора.

При установке монитора на подставку или креплении к стене ознакомьтесь со следующей информацией о свободном пространстве вокруг монитора, которое необходимо обеспечить для вентиляции:


Установка на стене





Установка на стойке



Очистка


 Регулярно протирайте корпус входящей в комплект тканью. Не используйте сильные чистящие средства, которые могут выжигать поверхность корпуса изделия. Для очистки следует использовать мягкие моющие средства.


 При очистке убедитесь, что чистящее средство не попадает в изделие. Ткань для очистки не должна быть слишком грубой, т.к. это может привести к возникновению царапин на поверхности экрана.

 Отсоединяйте кабель питания перед очисткой изделия.





Прочее

 При возникновении странного запаха, звука или дыма из устройства **НЕМЕДЛЕННО** отключите кабель питания и обратитесь в сервисный центр.

 Убедитесь, что вентиляционные отверстия не заблокированы столом или шторами.

 Не подвергайте жидкокристаллический монитор сильным вибрациям или ударам во время работы.

 Не ударяйте и не бросайте монитор при его эксплуатации или транспортировке.

 Для дисплеев с глянцевым покрытием следует правильно определить место размещения, так как это покрытие может привести к раздражающим бликам от источников окружающего света и ярких поверхностей.

Установка

Содержимое BOX



Монитор



CD Руководство



Силовой кабель



Основание монитора



Аналоговый кабель



DVI кабель



HDMI кабель



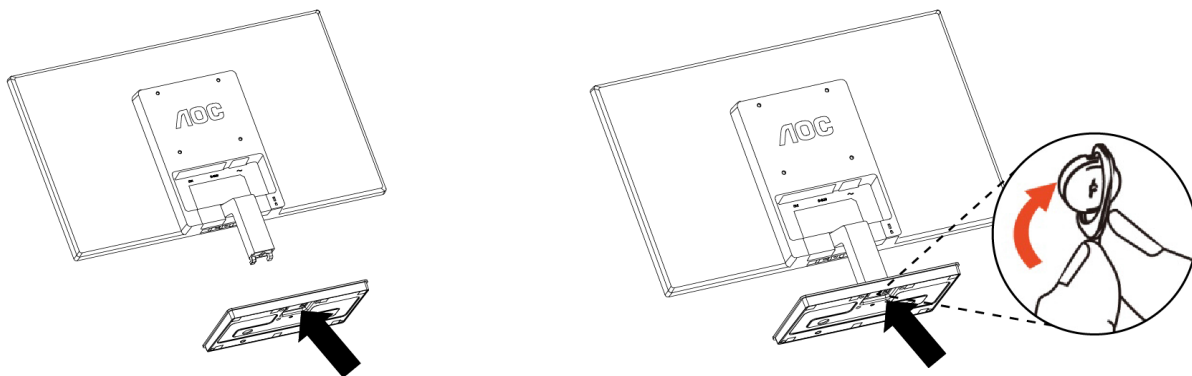
MHL кабель

* Не все сигнальные кабели(аналоговый,DVI,MHL, HDMI)поставляются для всех стран и регионов. За информацией обращайтесь к местному продавцу или в филиал AOC.

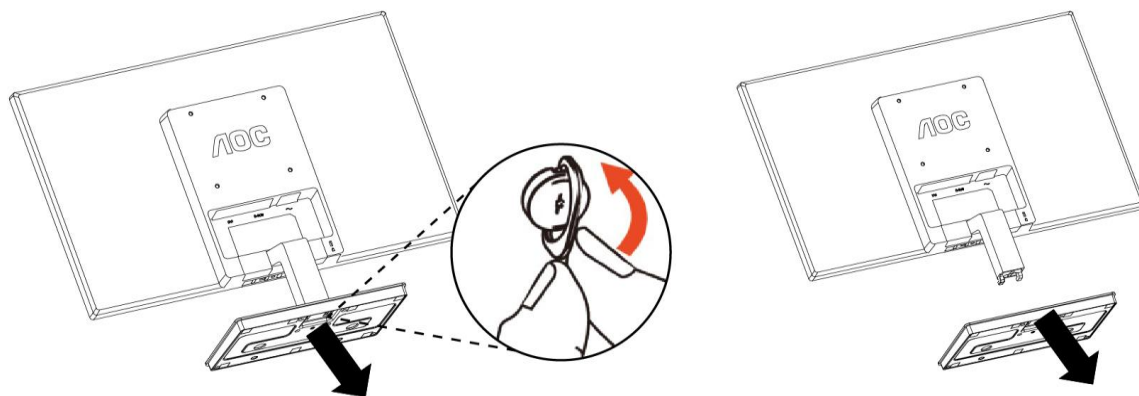
Установка подставки и основания

Устанавливайте и удаляйте основание согласно приведенной ниже процедуре.

Настройка:



Удалить:

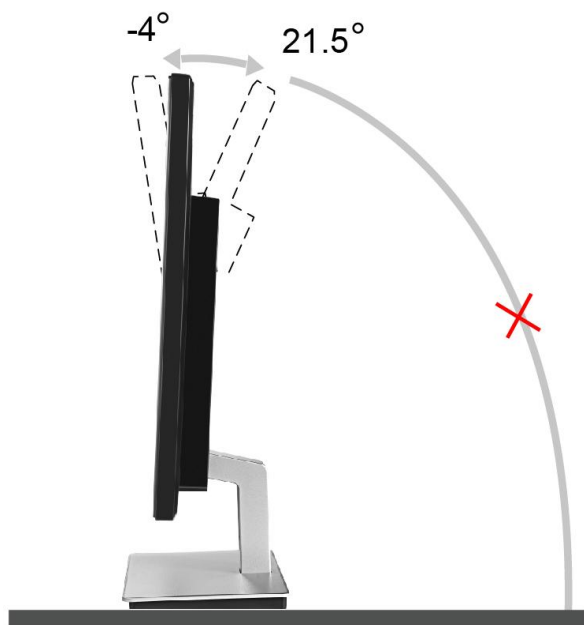


Регулировка угла просмотра

Для наилучшего просмотра рекомендуется смотреть на монитор в фас, затем повернуть его на требуемый угол.

Придерживайте подставку, чтобы не уронить монитор во время настройки угла.

Вы можете изменять угол поворота монитора от -4° до 21.5° .



ПРИМЕЧАНИЕ:

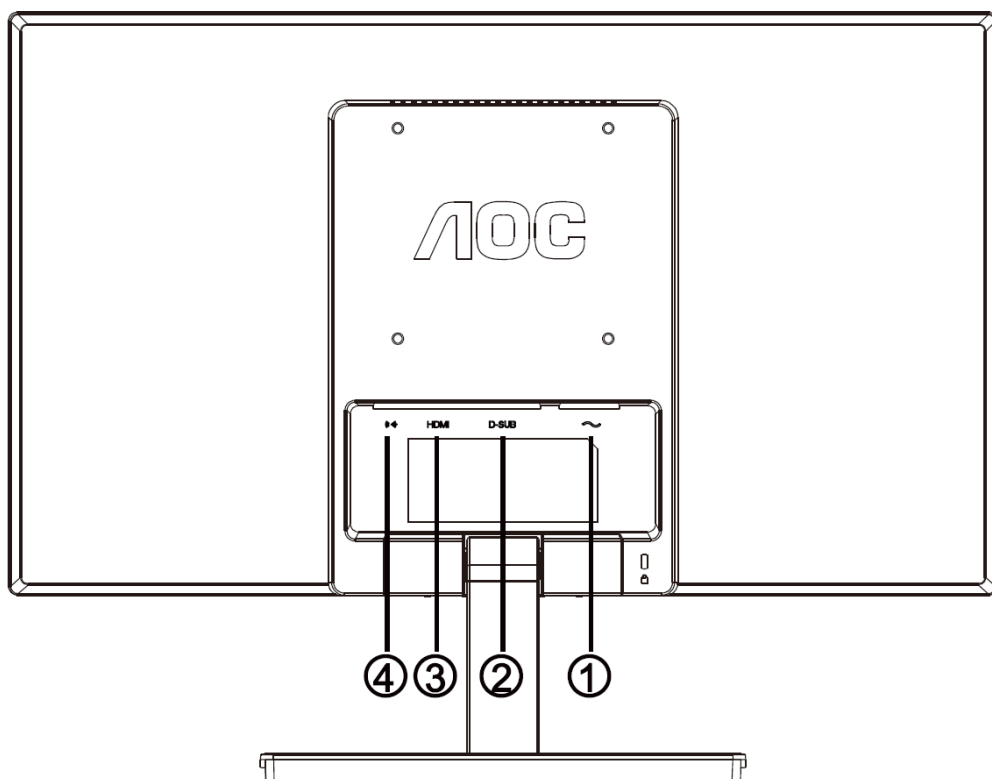
Не прикасайтесь к жидкокристаллическому экрану во время изменения угла. Так вы можете повредить или сломать жидкокристаллический экран.

Во избежание телесных повреждений при регулировке угла обзора не подносите руку близко к щели между монитором и основанием.

Во избежание поломки не устанавливайте угол обзора более 21.5 градусов.

Подключение монитора

Разъемы для подключения кабелей расположены на задней панели монитора и компьютера :



1. AC
2. Аналоговый (кабель DB-15 VGA)
3. HDMI/MHL
4. выход на наушники

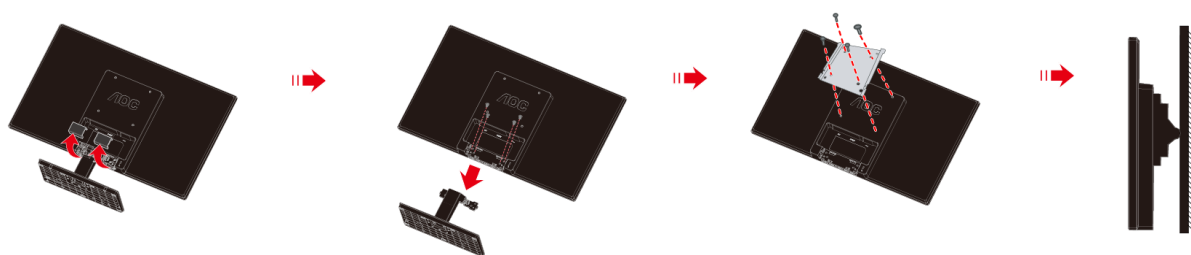
Для защиты оборудования всегда выключайте компьютер и жидкокристаллический монитор перед подключением.

- 1 Подсоедините кабель питания к гнезду переменного тока на задней панели монитора.
- 2 Подсоедините 15-контактный разъем на одном конце кабеля D-Sub к задней панели монитора, а другой конец – к порту D-Sub компьютера.
- 3 (Не входит в комплект поставки – необходима видеокарта с HDMI/MHL -портом). Подсоедините разъем на одном конце HDMI/MHL -кабеля к задней панели монитора, другой разъем – к HDMI/MHL -порту компьютера.
- 4 Включите монитор и компьютер.

Если на экране монитора появилось изображение, то установка завершена. Если изображения нет, см. раздел "Поиск и устранение неисправностей".

Установка кронштейна для крепления на стену

Подготовка к установке дополнительного кронштейна для крепления монитора к стене.



Монитор можно прикрепить к рычагу для крепления к стене, который приобретается отдельно. Отключите питание перед выполнением этой процедуры. Выполните следующие действия:

- 1 Снимите основание.
- 2 Следуйте инструкциям производителя по сборке рычага для крепления к стене.
- 3 Поместите кронштейн на заднюю панель монитора. Совместите отверстия на кронштейне с отверстиями на задней панели монитора.
- 4 Установите 4 винта в отверстия и затяните их.
- 5 Подключите кабели. Инструкции по креплению дополнительного кронштейна к стене приведены в руководстве пользователя, поставляемом с дополнительным кронштейном.

Примечание: Отверстия крепежных винтов VESA имеются не на всех моделях, обратитесь за справкой к продавцу прибора или в официальное представительство AOC.

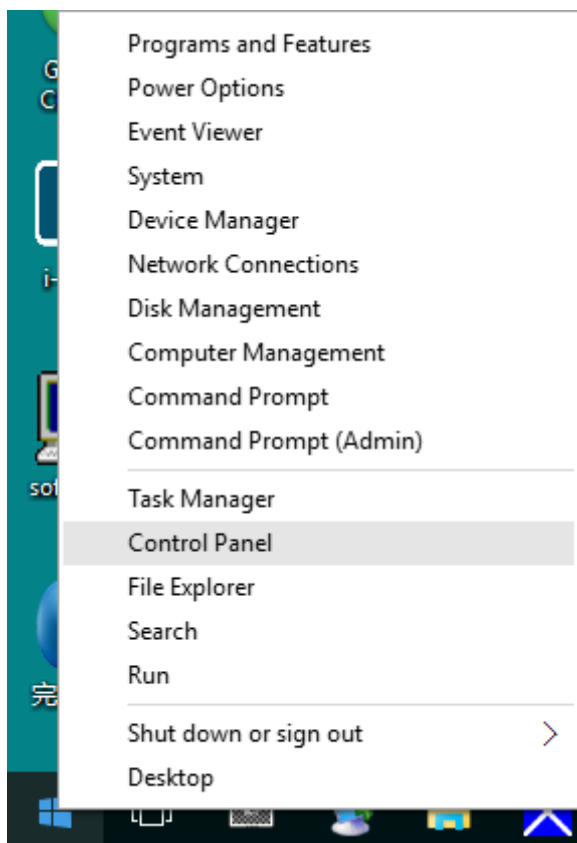
Настройка

Установка оптимального разрешения

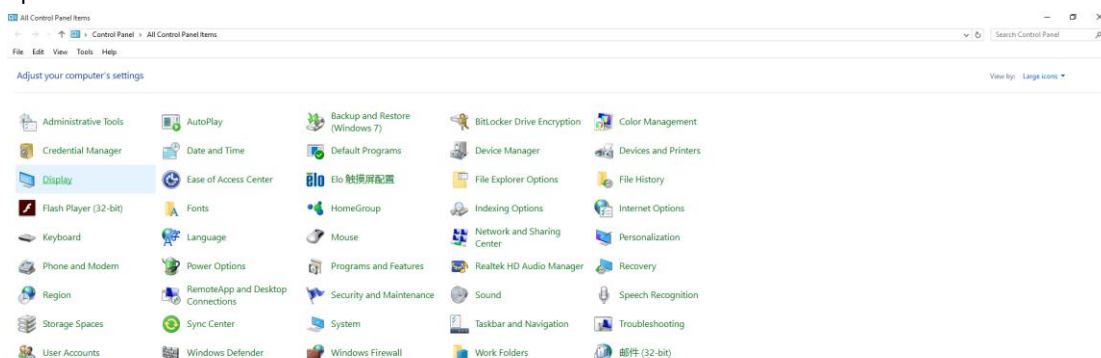
Windows 10

Для ОС Windows 10:

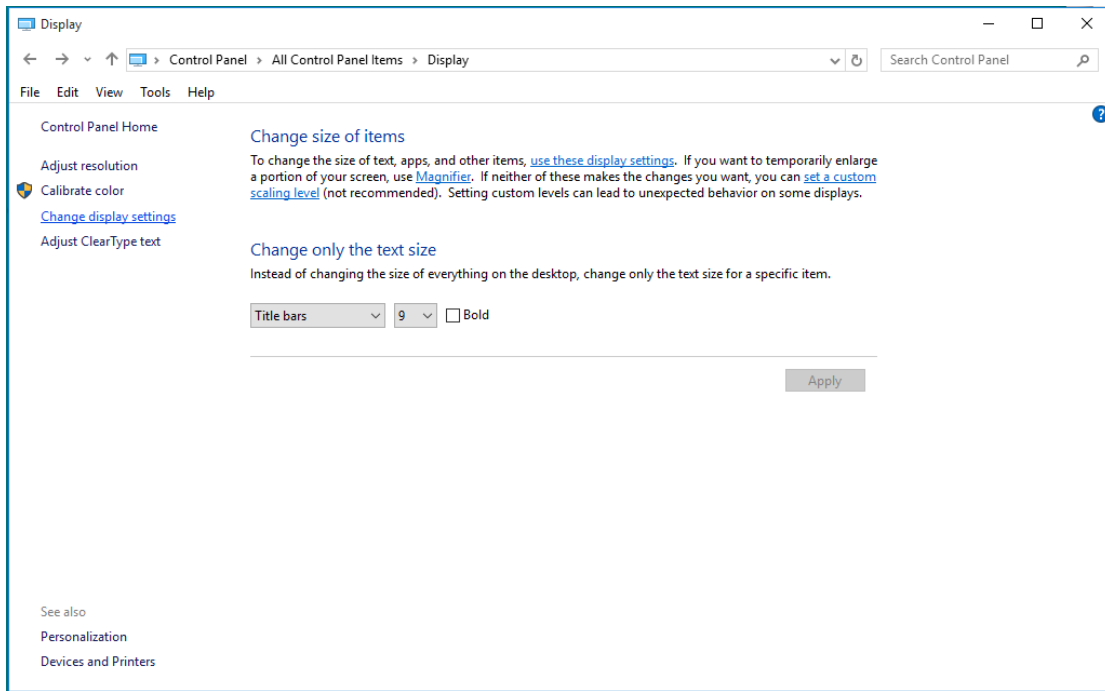
- Щелкните правой кнопкой ПУСК.
- Щелкните «ПАНЕЛЬ УПРАВЛЕНИЯ».



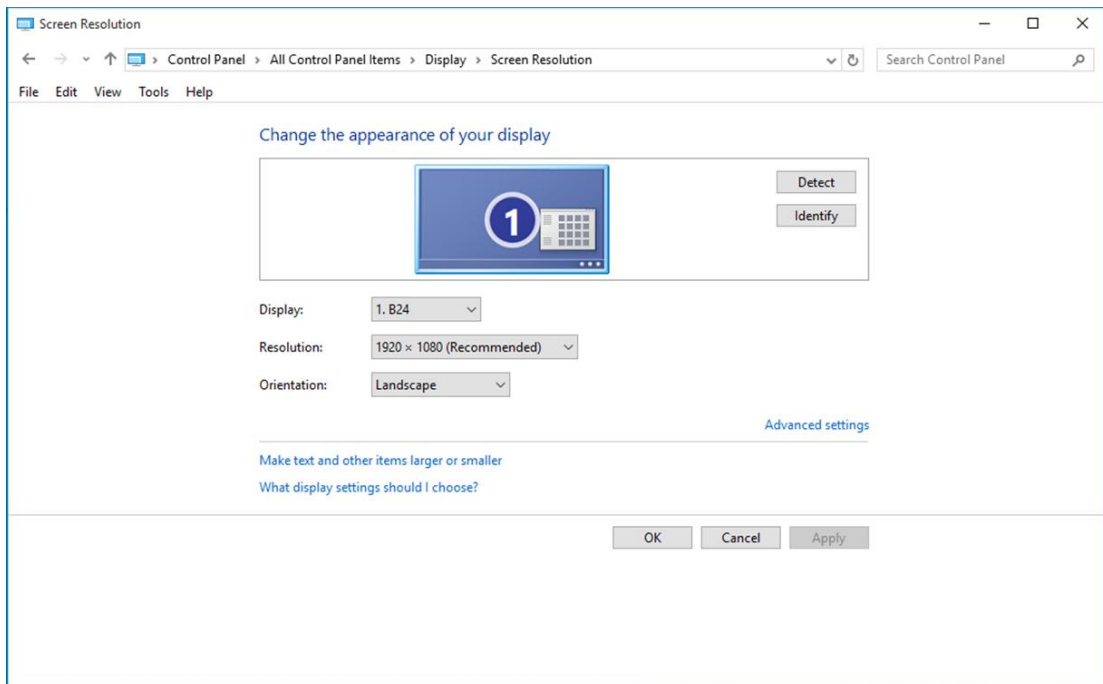
- Щелкните «ЭКРАН».



- Нажмите на кнопку «Изменение параметров дисплея».



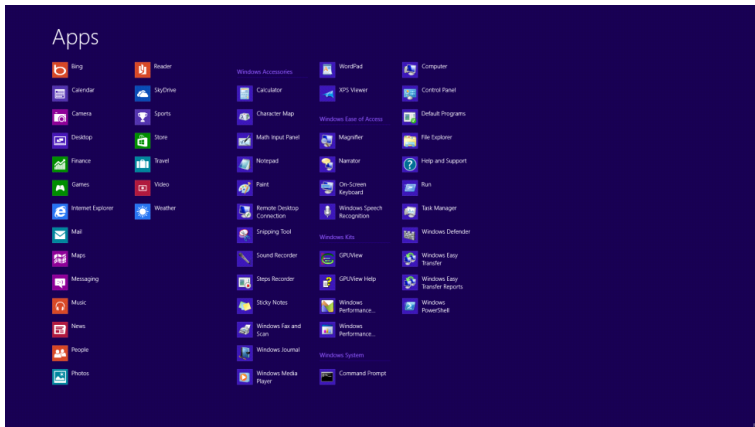
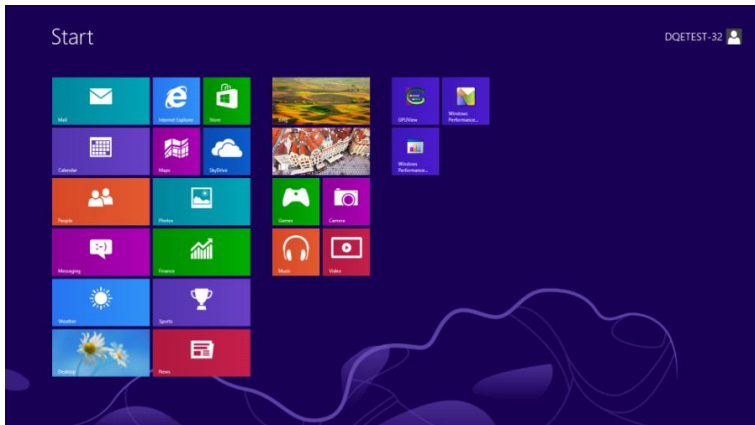
- Переместите **SLIDE-BAR (БЕГУНОК)** для установки оптимального разрешения.



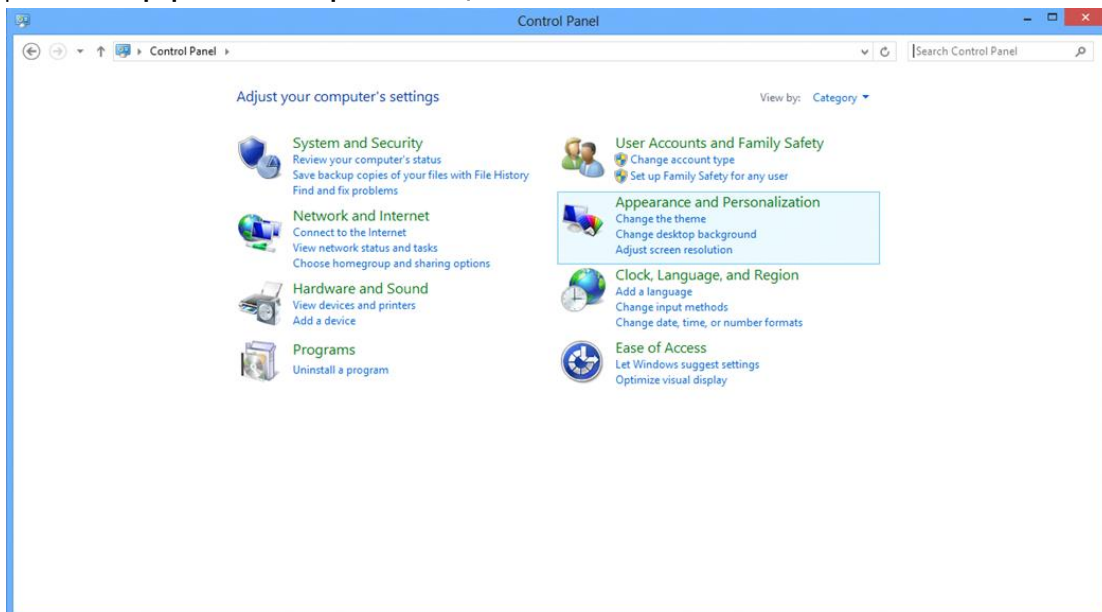
Windows 8

Для ОС Windows 8:

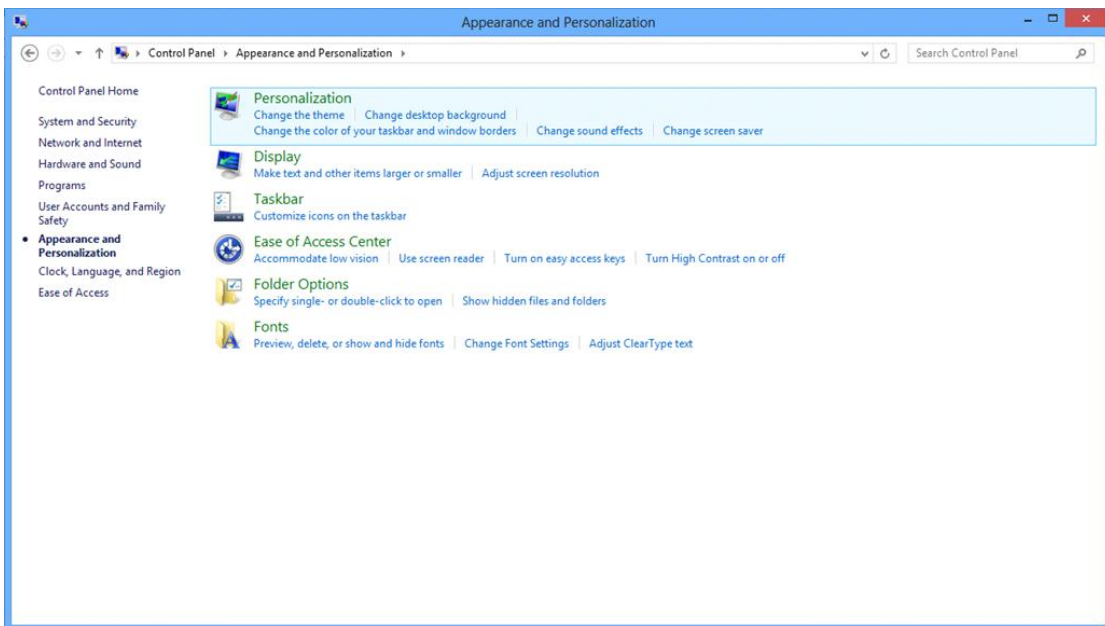
- Щелкните правой кнопкой и выберите **Все приложения** в нижней правой части экрана.



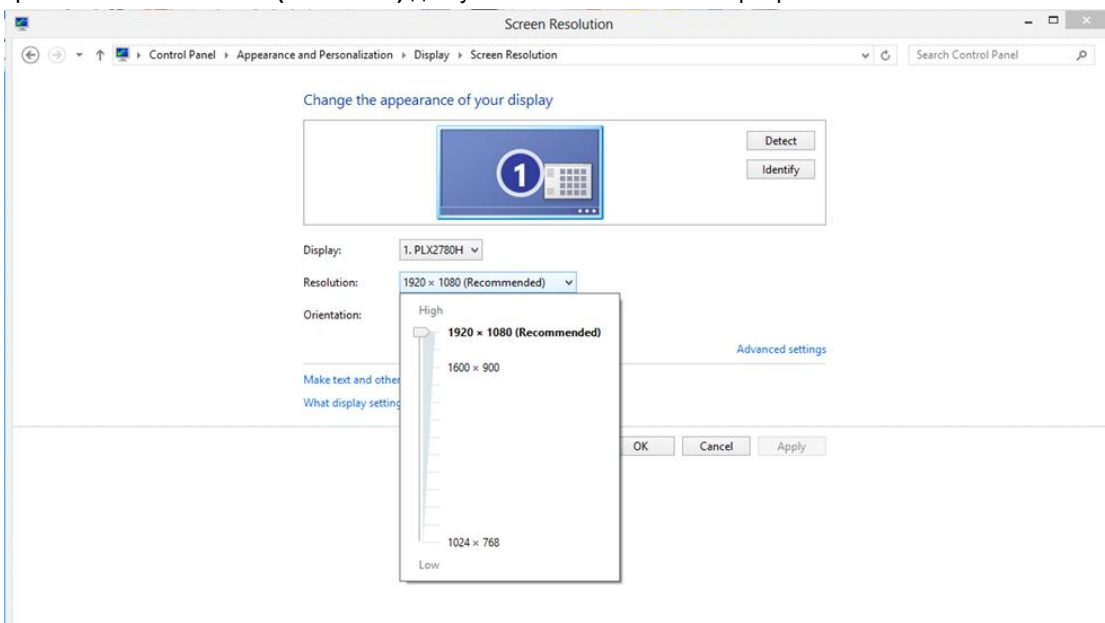
- Для «Вид» выберите «Категория».
- Щелкните «Оформление и персонализация».



- Щелкните «ЭКРАН».



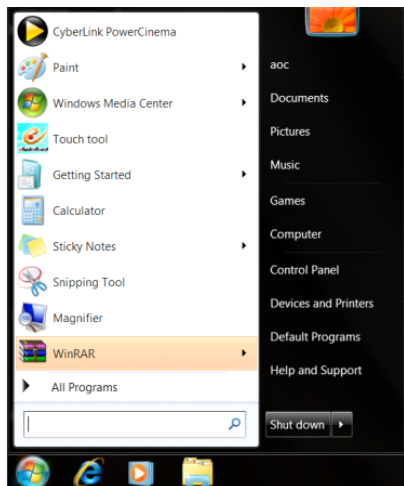
- Переместите **SLIDE-BAR (БЕГУНОК)** для установки оптимального разрешения.



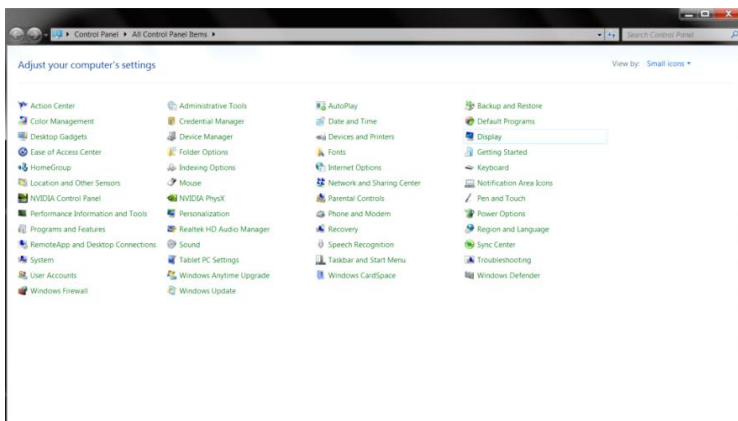
Windows 7

Для ОС Windows 7:

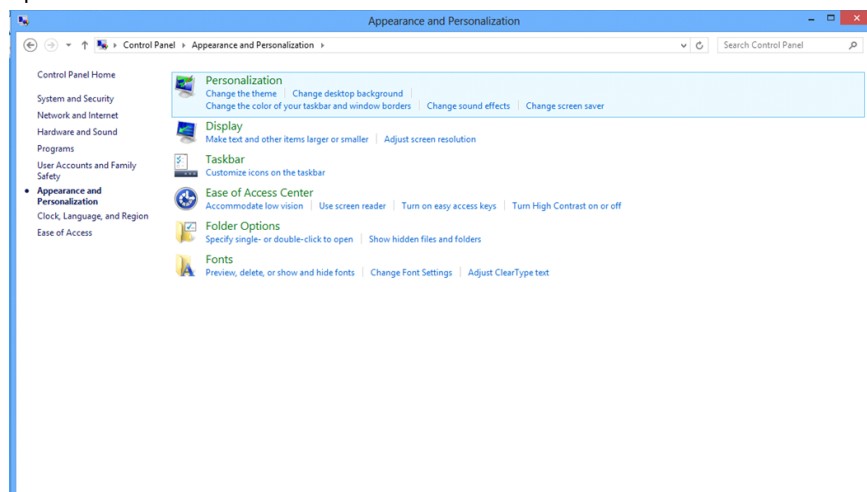
- Щелкните ПУСК.
- Щелкните «ПАНЕЛЬ УПРАВЛЕНИЯ».



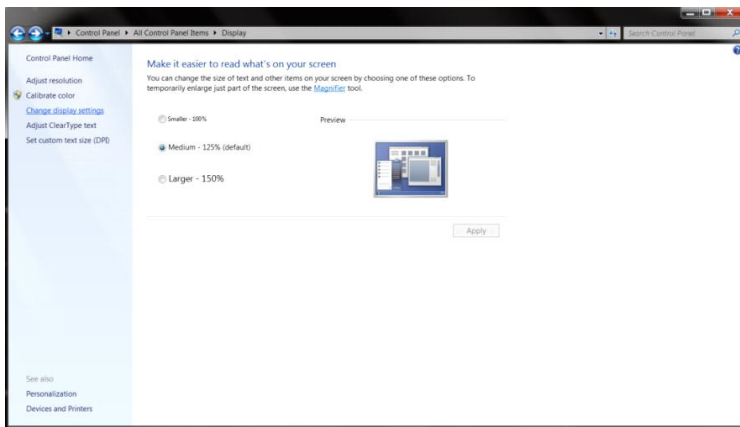
- Щелкните «Оформление».



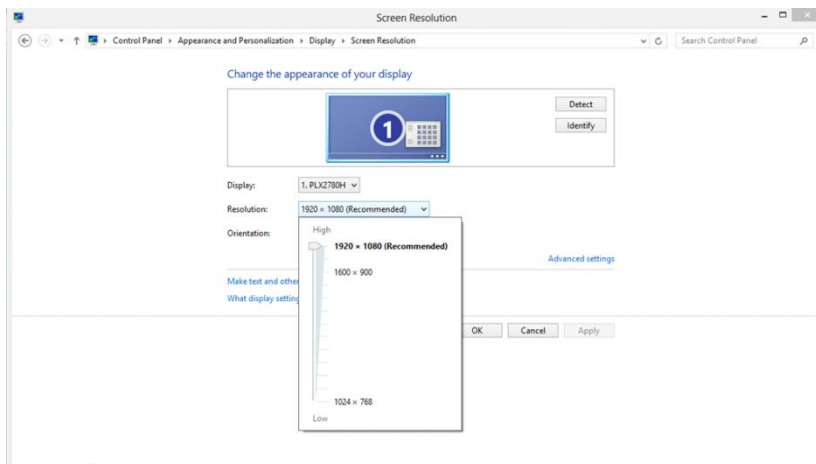
- Щелкните «ЭКРАН».



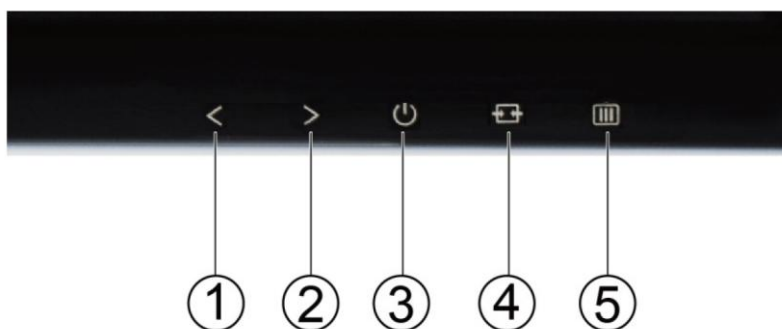
- Нажмите кнопку «Изменение параметров дисплея».



- Переместите **SLIDE-BAR (БЕГУНОК)** для установки оптимального разрешения.



Горячие клавиши



| | |
|---|-----------------------|
| 1 | Clear vision /< |
| 2 | 4:3 /wide/ Объем/ > |
| 3 | Питание |
| 4 | Авто /Оригинал/ Выход |
| 5 | Меню/Ввод |

Питание

Нажмите для включения или выключения монитора.

Объем / >

если экранное меню не отображается, нажмите кнопку Volume (Громкость) (>), чтобы активировать полосу регулировки громкости, нажмите кнопку < или >, чтобы настроить громкость (только для моделей с громкоговорителями).

Меню/Ввод

Нажмите для отображения экранного меню или подтверждения выбора.

Быстрый вызов формата изображения 4:3 (или широкоэкранный)

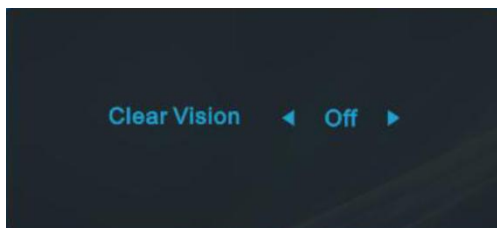
при отсутствии экранного меню для смены формата 4:3 (или широкоэкранный) непрерывно нажимайте кнопку>(если соотношение сторон экрана изделия равно 4:3 или входящий видеосигнал имеет разрешение, соответствующее широкоэкранному формату, быстрый вызов недоступен).

Авто /Оригинал/ Выход

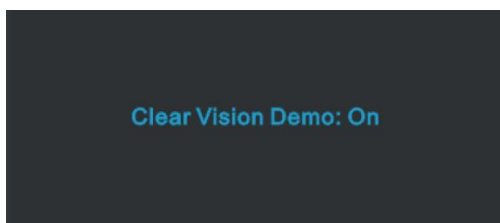
Когда закрыт OSD, нажмите и удерживайте около 3 секунд клавишу Авто/Оригинальная. Когда закрыт OSD, нажатие клавиши Авто/Оригинальная будет функцией Оригинальной горячей клавиши (только для моделей с двойным входом и более).

Clear Vision

1. Когда экранное меню не отображается нажмите кнопку “<”, чтобы включить функцию Clear Vision
2. С помощью кнопок “<” и “>” выберите настройки weak (слабый), medium (средний), strong (сильный) или off (выкл.). Настройкой по умолчанию всегда является настройка “off” (выкл.).



3. Нажмите и удерживайте нажатой кнопку “<” в течение 5 секунд, чтобы включить функцию Clear Vision Demo, на экране в течение 5 секунд будет отображаться сообщение “Clear Vision Demo: on” (Clear Vision Demo: вкл.), нажмите кнопку Menu (Меню) или Exit (Выход), и сообщение исчезнет. Снова нажмите и удерживайте нажатой кнопку “<” в течение 5 секунд, функция Clear Vision Demo выключится.



Функция Clear Vision обеспечит наилучшее качество изображения с помощью преобразования изображений низкого разрешения и низкой резкости в четкие и яркие изображения.

| | | |
|-------------------|------------------|-------------------------|
| Clear Vision | Off (выкл.) | Adjust the Clear Vision |
| | weak (слабый) | |
| | medium (средний) | |
| | strong (сильный) | |
| Clear Vision Demo | Вкл./ Выкл. | Disable or Enable Demo |

Использование стандарта MHL (Mobile High-Definition Link)

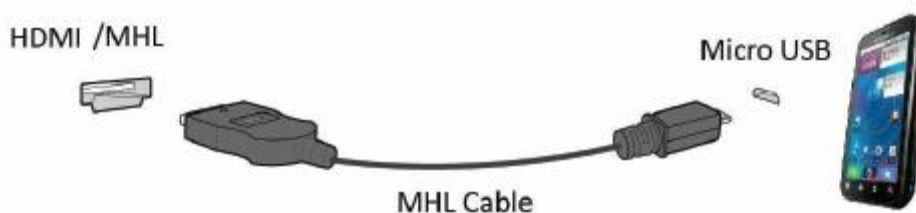
1. MHL (Mobile High-Definition Link)


Данная функция позволяет просматривать видеозаписи и фотографии (импортированные с подключенного мобильного устройства, поддерживающего стандарт MHL) на экране устройства.

- Для использования функции MHL потребуется MHL-сертифицированное мобильное устройство. Чтобы узнать о наличии у вашего устройства сертификации MHL, посетите веб-сайт производителя устройства. Список MHL-сертифицированных устройств представлен на официальном веб-сайте MHL (<http://www.mhlconsortium.org>).
- Для использования функции MHL на мобильном устройстве следует установить последнюю версию программного обеспечения.
- На некоторых мобильных устройствах функция MHL может отсутствовать, в зависимости от производительности и функциональности устройства.
- Поскольку размер экрана продукта больше экрана мобильных устройств, качество изображения может ухудшиться.
- Данный продукт прошел официальную сертификацию MHL. В случае возникновения неполадок при использовании функции MHL обратитесь к производителю мобильного устройства.
- Качество изображения может ухудшаться при просмотре на продукте содержания (импортированного с мобильного устройства) с низким разрешением.

Использование стандарта MHL

1. Подключите разъем micro USB мобильного устройства к разъему [HDMI / MHL] продукта с помощью кабеля MHL.



- При использовании кабеля MHL [HDMI / MHL] - единственный разъем на данном мониторе, поддерживающий функцию MHL.
 - Мобильное устройство приобретается отдельно.
2. Нажмите на кнопку выбора источника  и переключитесь на HDMI / MHL для активации режима MHL.
 3. При включенном режиме MHL через 3 секунды появляется экран MHL.

Примечание: Указанное время "через 3 секунды" может отличаться в зависимости от мобильного устройства.

Если мобильное устройство не подключено или не поддерживает стандарт MHL

- Если режим MHL не активирован, проверьте подключение мобильного устройства.
- Если режим MHL не активирован, проверьте, поддерживает ли мобильное устройство стандарт MHL.
- Если режим MHL не активирован, даже в том случае, если мобильное устройство поддерживает стандарт MHL, обновите микропрограммы мобильного устройства до последней версии.
- Если режим MHL не активируется даже при использовании мобильного устройства с поддержкой MHL, проверьте, соответствует ли порт MHL мобильного устройства стандартному порту MHL, в противном случае потребуется использование дополнительного переходника с функцией MHL.

Настройка экранного меню

Инструкция по использованию кнопок управления.




- 1) Нажмите -button (кнопку МЕНЮ) для открытия экранного меню.
- 2) Используйте кнопки < и > для выбора функций. Выбрав нужную функцию, нажмите -button (кнопку МЕНЮ) для входа в подменю. Выбрав нужную функцию, нажмите -button (кнопку МЕНЮ) для ее активации.
- 3) Используйте кнопки < и > для изменения значения выбранного параметра. Нажмите < и > для выбора другой функции в подменю. Нажмите кнопку  (АВТО) для выхода. Для настройки другой функции повторите шаги 2-3.
- 4) Функция блокировки экранного меню. Для блокировки экранного меню нажмите и удерживайте -button (кнопку МЕНЮ), когда монитор выключен, затем нажмите кнопку ПИТАНИЕ для включения монитора. Для разблокирования экранного меню нажмите и удерживайте -button (кнопку МЕНЮ), когда монитор выключен, затем нажмите кнопку ПИТАНИЕ для включения монитора.

Примечания.

- 1) Если устройство имеет один вход сигнала, пункт «Input Select (Выбор входа)» недоступен.
- 2) Если монитор имеет экран с соотношением сторон 4:3 или используется широкоэкранный входной сигнал, пункт «Image Ratio (Формат изображения)» недоступен.
- 3) Будет включена одна из функций «Clear vision» (Четкий вид), «DCR» (Динамическая контрастность), «Color Boost» (Усиление цветов) и «Picture Boost» (Усиление картинки), остальные же три функции будут отключены соответственно.

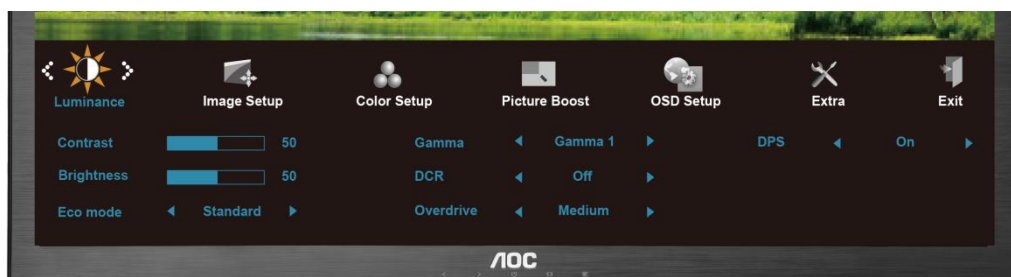
Яркость




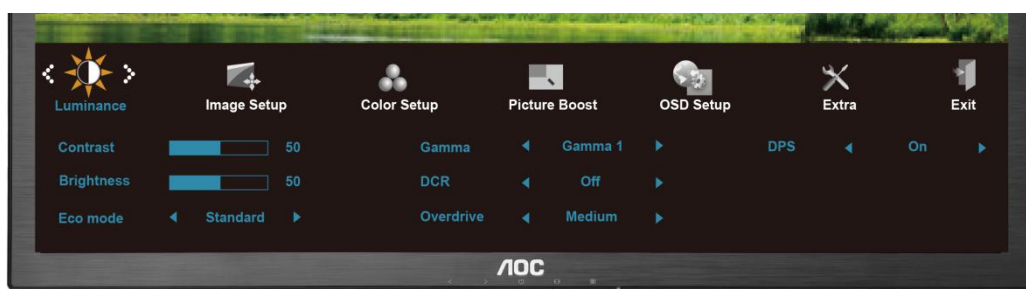
1. Нажмите  (Меню) для отображения МЕНЮ.



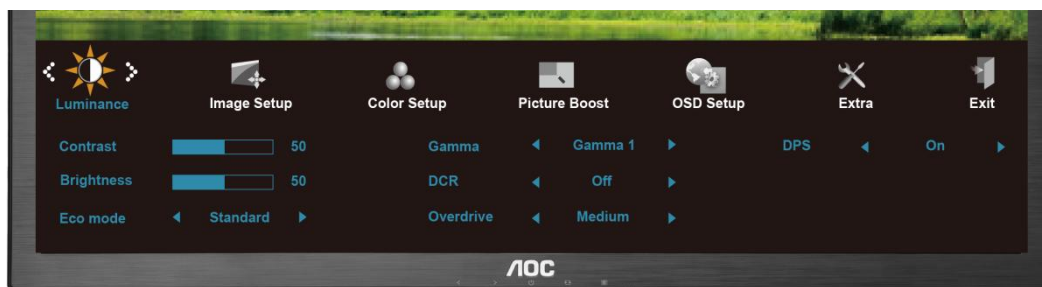
2. Кнопками <и> выберите  (Яркость) и нажмите  для входа.




3. Кнопками <и> выберите подменю, и нажмите  для входа.



4. Кнопками<и>отрегулируйте параметр кнопками.




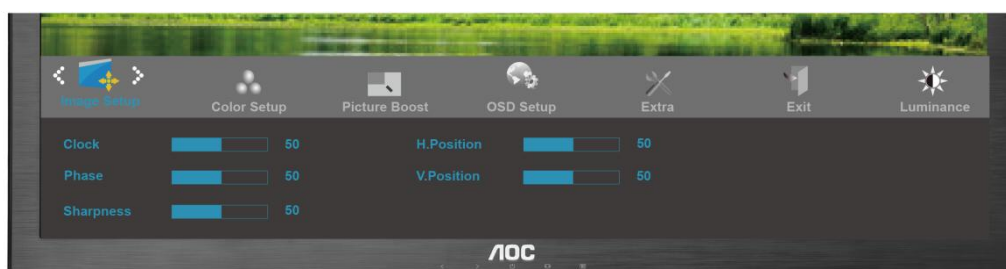
5. Нажмите  для выхода.

| | | | | |
|---|-------------------|-------------|-----------------------------|---------------------------------|
|  | Яркость | 0-100 | | Backlight Adjustment |
| | Контрастность | 0-100 | | Contrast from Digital-register. |
| | Экономичный режим | Стандартное | Стандартный режим | Standard Mode |
| | | Текст | Текстовый режим | Text Mode |
| | | Интернет | Режим Интернет | Internet Mode |
| | | Игра | Режим игры | Game Mode |
| | | Кино | Режим кино | Movie Mode |
| | | Спорт | Режим спорта | Sports Mode |
| | Gamma | Гамма 1 | | Установить гамму 1 |
| | | Гамма 2 | | Установить гамму 2 |
| | | Гамма 3 | | Установить гамму 3 |
| | DCR | Выкл. | | Отключить динамический контраст |
| | | Вкл. | | Включить динамический контраст |
| погнать | weak (слабый) | | Отрегулируйте время отклика | |
| | medium (средний) | | | |
| | strong (сильный) | | | |
| | Off (выкл.) | | | |
| DPS | Вкл./ Выкл. | | Динам. упр. Мощ | |

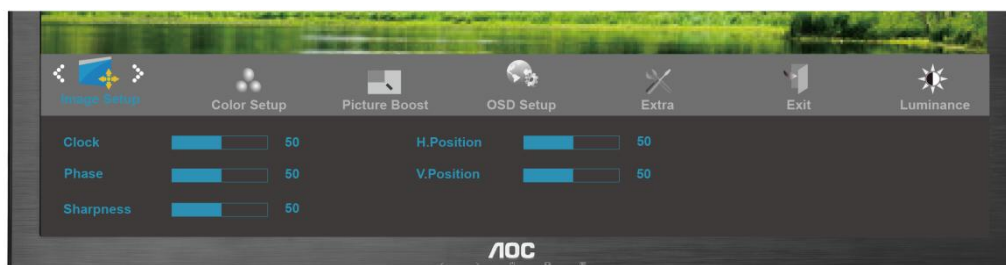
Настройка изображения




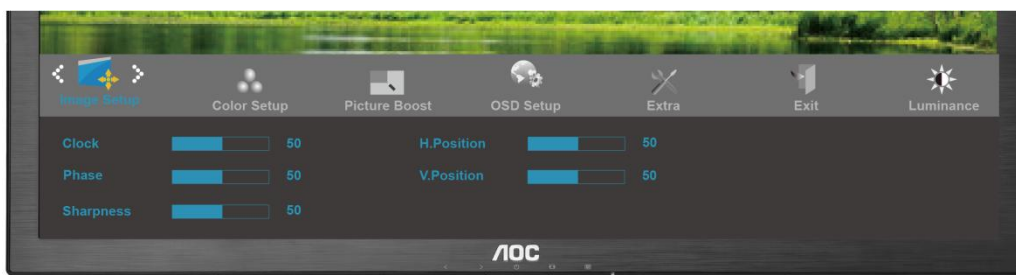
1. Нажмите  (Меню) для отображения МЕНЮ.



2. Кнопками <i>и</i> выберите  (Настройка изображения), и нажмите  для входа.




3. Кнопками <i>и</i> выберите подменю, и нажмите  для входа.



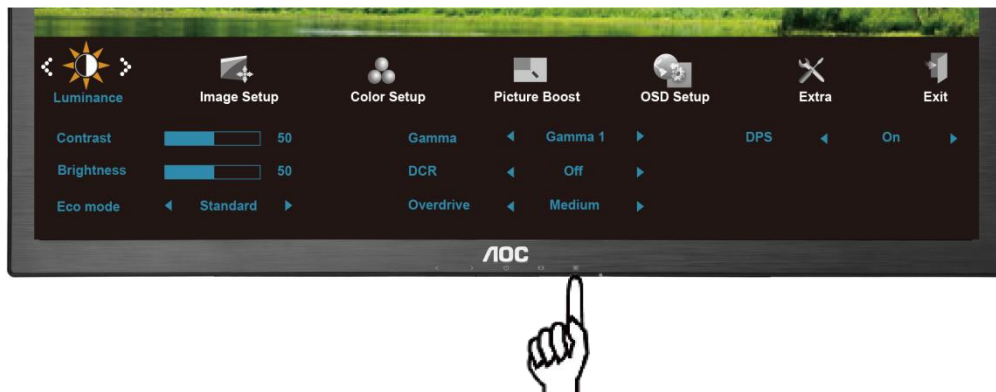
4. Кнопками<и>отрегулируйте параметр кнопками.




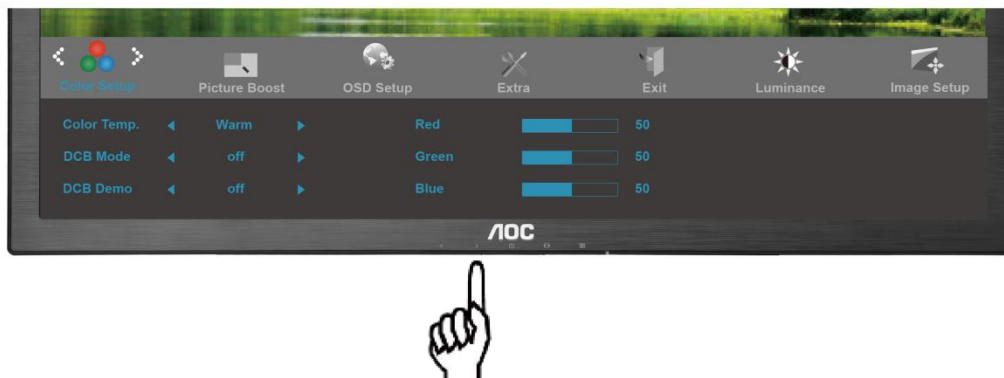
5. Нажмите  для выхода.



| | | | |
|---|--------------------------|-------|---|
|  | Частота | 0-100 | Настройка частоты изображения для уменьшения вертикальных помех |
| | Фокусировка | 0-100 | Настройка фазы изображения для уменьшения горизонтальных помех |
| | Резкость | 0-100 | Настройка Резкость |
| | Положение по горизонтали | 0-100 | Настройка положения изображения по горизонтали. |
| | Положение по вертикали | 0-100 | Настройка положения изображения по вертикали. |

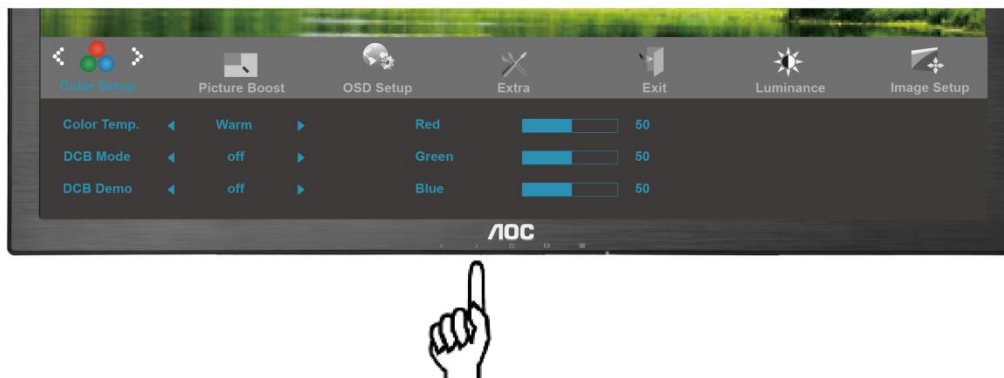
Температура цвета




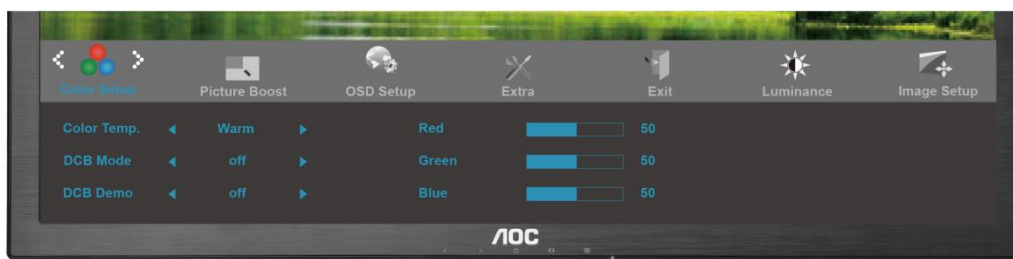
1. Нажмите  (Меню) для отображения МЕНЮ.



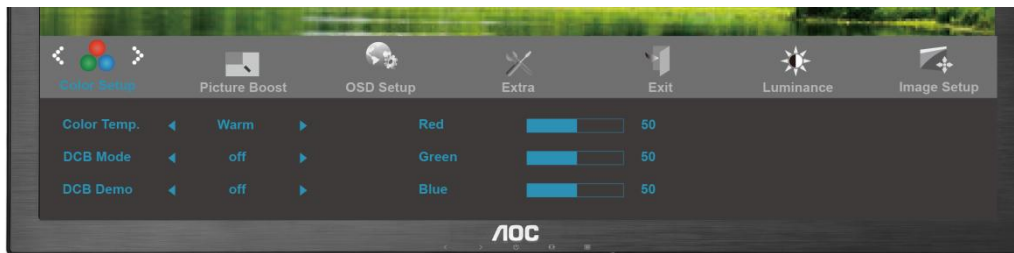
2. Кнопками <и> выберите  (Температура цвета), и нажмите  для входа.





3. Кнопками <и> выберите подменю, и нажмите  для входа.



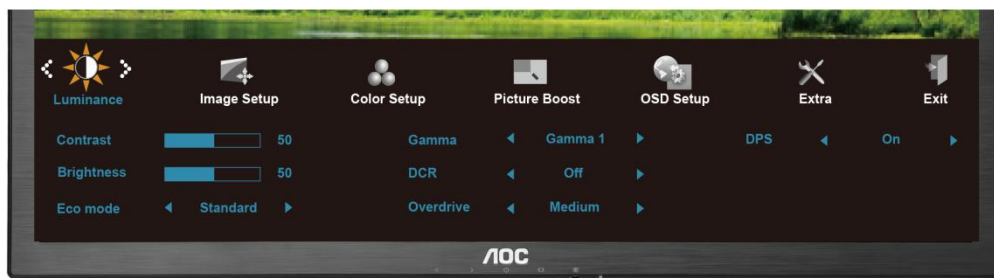
4. Кнопками<i>и</i>отрегулируйте параметр кнопками.




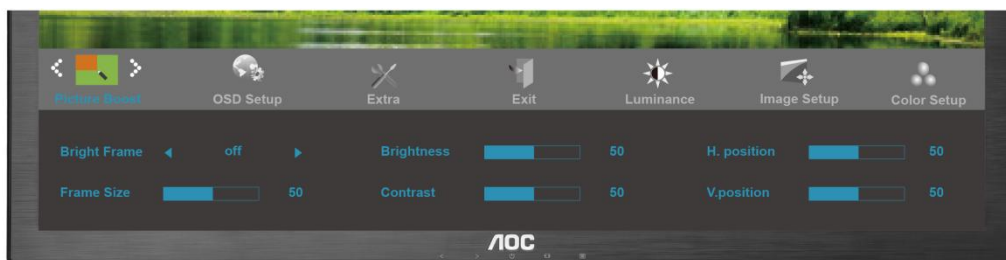
5. Нажмите  для выхода.



| | | | | | |
|---|-------------|-------------------------------|---|---|--|
|  | Color Temp. | Теплая | | Вызов значения теплого цвета из программируемого ПЗУ | |
| | | Обычная | | Вызов значения обычной цветовой температуры из программируемого ПЗУ | |
| | | Холодная | | Вызов значения холодного цвета из программируемого ПЗУ | |
| | | sRGB | | Вызов значения цветовой температуры sRGB из программируемого ПЗУ | |
| | | Пользовательский | красного | | Увеличение доли красного из цифрового регистра |
| | | | зеленого | | Увеличение доли зеленого из цифрового регистра |
| | синего | | | Увеличение доли синего из цифрового регистра | |
| | DCB Mode | Полное улучшение | вкл. или выкл. | Включение или выключение режима полного улучшения | |
| | | Естественные телесные оттенки | вкл. или выкл. | Включение или выключение режима естественных телесных оттенков | |
| | | Зеленое поле | вкл. или выкл. | Включение или выключение режима зеленого поля | |
| Небесно-голубой | | вкл. или выкл. | Включение или выключение режима небесно-голубых оттенков | | |
| Автоопределение | | вкл. или выкл. | Включение или выключение режима автоматического определения | | |
| DCB Demo | | вкл. или выкл. | Включение или выключение демонстрации | | |

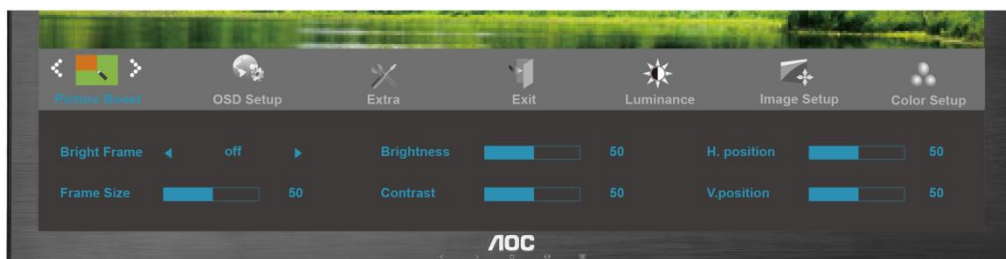
Улучшение изображения




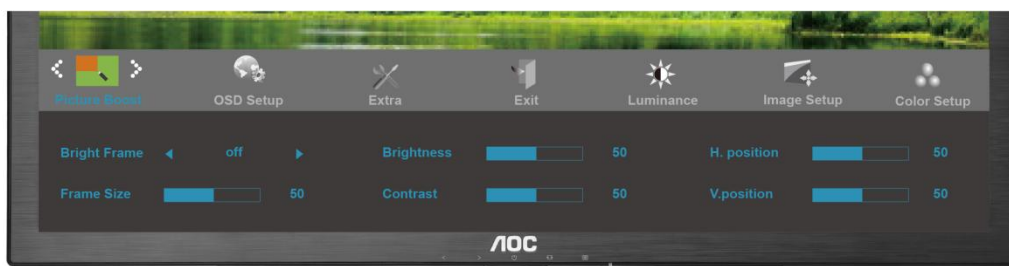
1. Нажмите  (Меню) для отображения МЕНЮ.



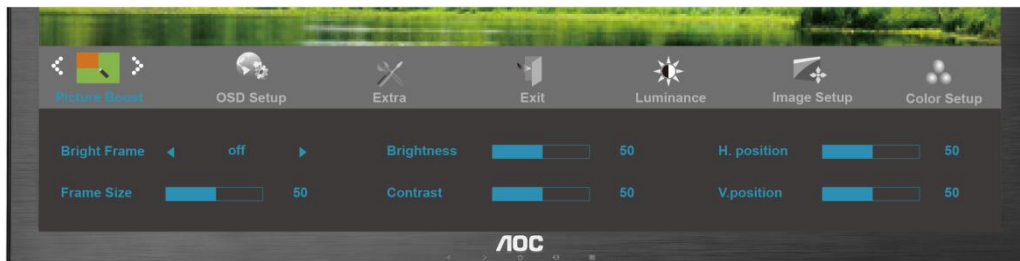
2. Кнопками <и> выберите  (Улучшение изображения), и нажмите  для входа.




3. Кнопками <и> выберите подменю, и нажмите  для входа.



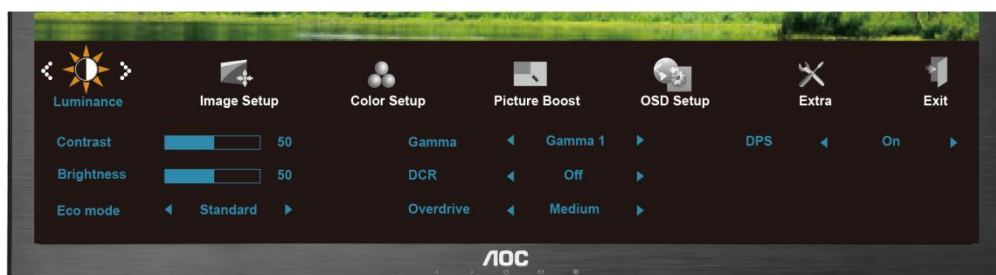
4. Кнопками <и>отрегулируйте параметр кнопками.




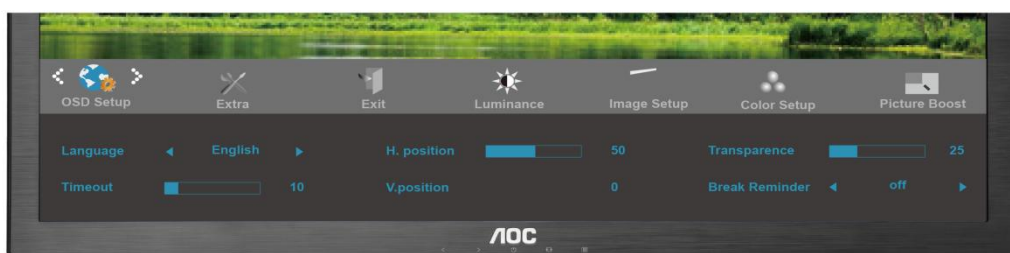
5. Нажмите  для выхода.



| | | | |
|---|--------------------------|----------------|--|
|  | Усиление изображения | 14-100 | Регулировка размера кадра |
| | Яркость | 0-100 | Регулировка яркости кадра |
| | Контрастность | 0-100 | Регулировка контрастности кадра |
| | Положение по горизонтали | 0-100 | Регулировка положения кадра по горизонтали |
| | Положение по вертикали | 0-100 | Регулировка положения кадра по вертикали |
| | Яркий кадр | вкл. или выкл. | Включение или выключение режима яркого кадра |

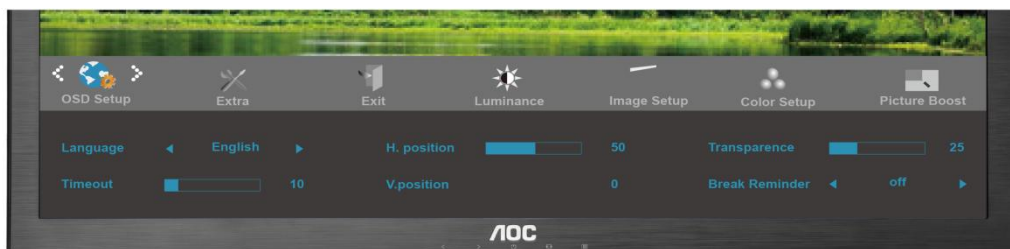
Настройка экранного меню



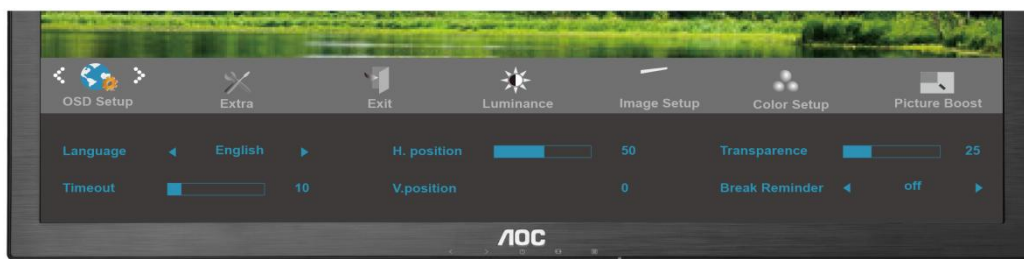
1. Нажмите  (Меню) для отображения МЕНЮ.



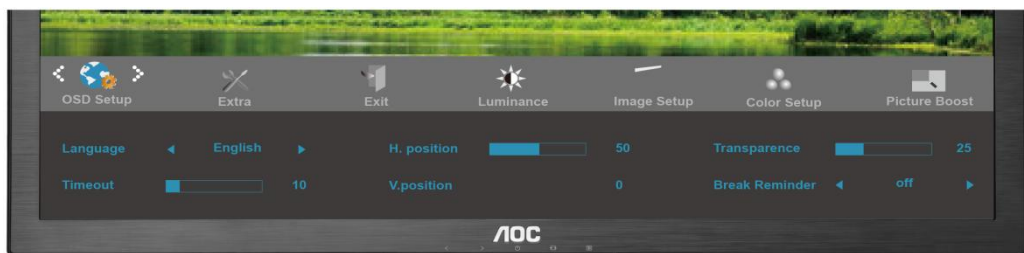
2. Кнопками <и> выберите  (Настройка экранного меню), и нажмите  для входа.




3. Кнопками <и> выберите подменю, и нажмите  для входа.



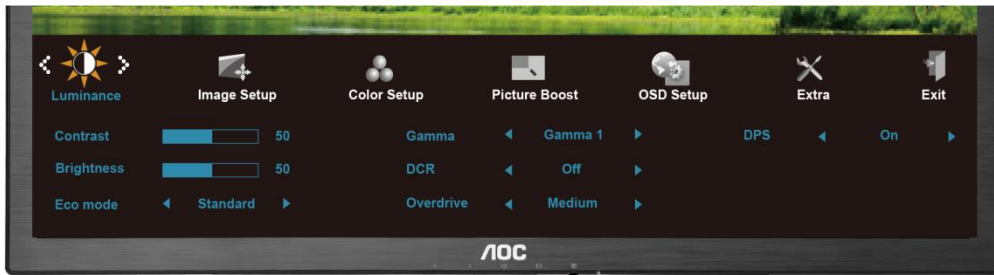
4. Кнопками<и>отрегулируйте параметр кнопки.




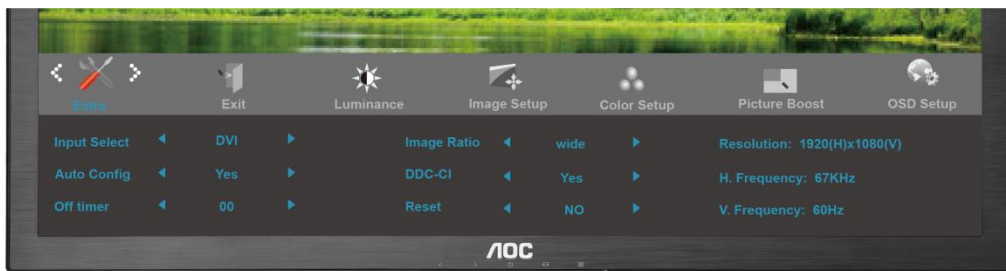
5. Нажмите  для выхода.



| | | | |
|---|--------------------------------|----------------|--|
|  | Положение по горизонтали | 0-100 | Настройка положения экранного меню по горизонтали. |
| | Положение по вертикали | 0-100 | Настройка положения экранного меню по вертикали. |
| | Время ожидания | 5-120 | Настройка времени ожидания экранного меню |
| | Прозрачность | 0-100 | Настройте прозрачность OSD |
| | Выбор языка | | Выбор языка меню |
| | Функция напоминания о перерыве | вкл. или выкл. | Функция напоминания о перерыве напоминает пользователю о необходимости сделать перерыв, если он работает более 1 часа. |

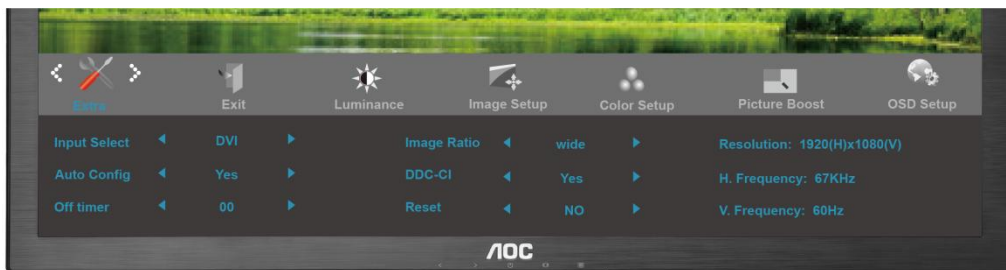
Дополнительно




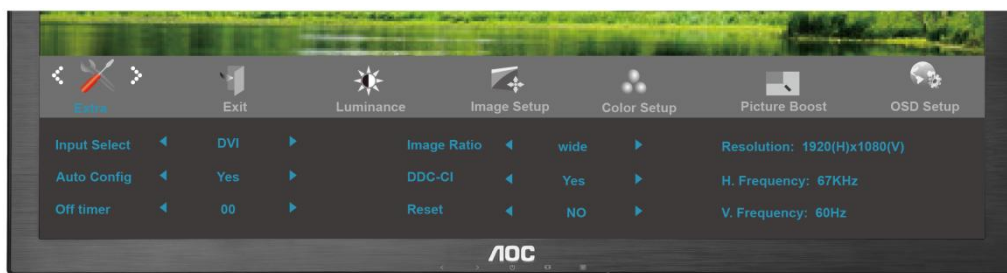
1. Нажмите  (Меню) для отображения МЕНЮ.



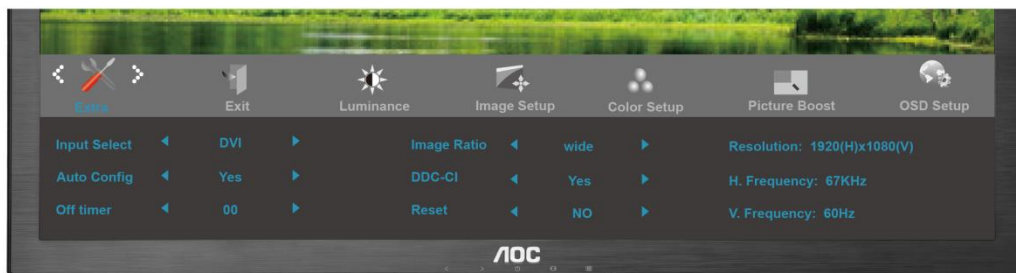
2. Кнопками <и> выберите  (Дополнительно), и нажмите  для входа.




3. Кнопками <и> выберите подменю, и Нажмите  для входа.



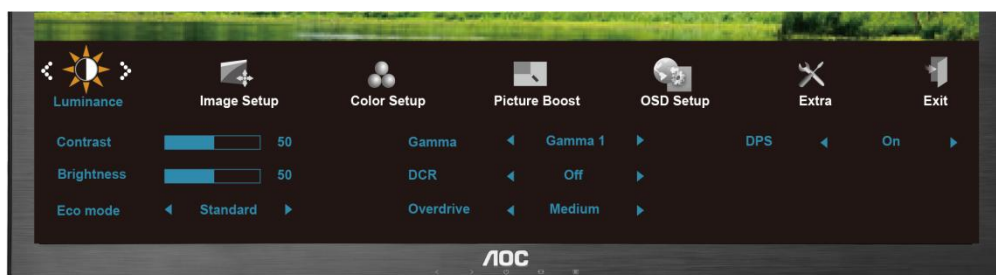
4. Кнопками <i>и</i> отрегулируйте параметр кнопками.




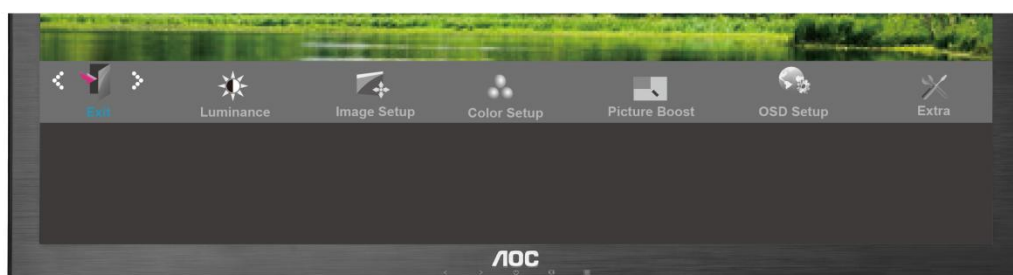
5. Нажмите  для выхода.

| | | | |
|---|-----------------------------|--------------------------|--|
|  | Выбор вход | AUTO/D-SUB/ HDMI(MHL) | Выберите входного сигнала |
| | Автоматическая конфигурация | да или нет | Автоматическая установка стандартных параметров изображения |
| | Таймер выкл | 0 – 24 ч | Выберите режим для отключения монитора. |
| | Формат изображения | широкоэкранный или 4:3 | Выбор широкоэкранный изображения или формата изображения 4:3 |
| | DDC-CI | да или нет | Включение и выключение поддержки DDC-CI |
| | Сброс | да или нет | Восстановление стандартных настроек меню |
| | Информация | | Отображение информации об источниках сигналов основного и вложенного изображений |

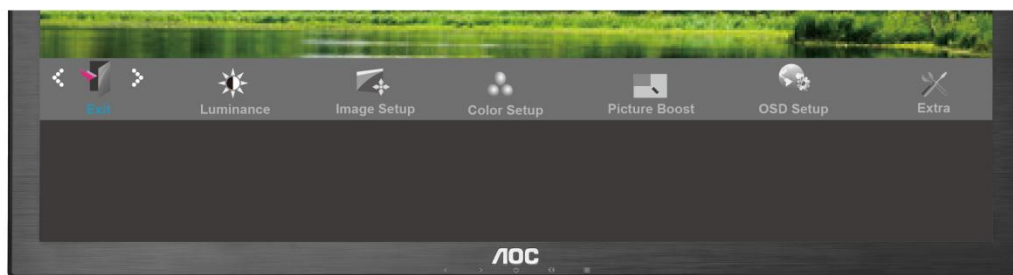
Выход




1. Нажмите  (Меню) для отображения МЕНЮ.



2. Кнопками <i>и</i> выберите  (Выход), и нажмите  для выхода.



3. Нажмите  для выхода.

| | | | |
|---|-------|--|-------------------------|
|  | Выход | | Выход из экранного меню |
|---|-------|--|-------------------------|

Светодиодный индикатор

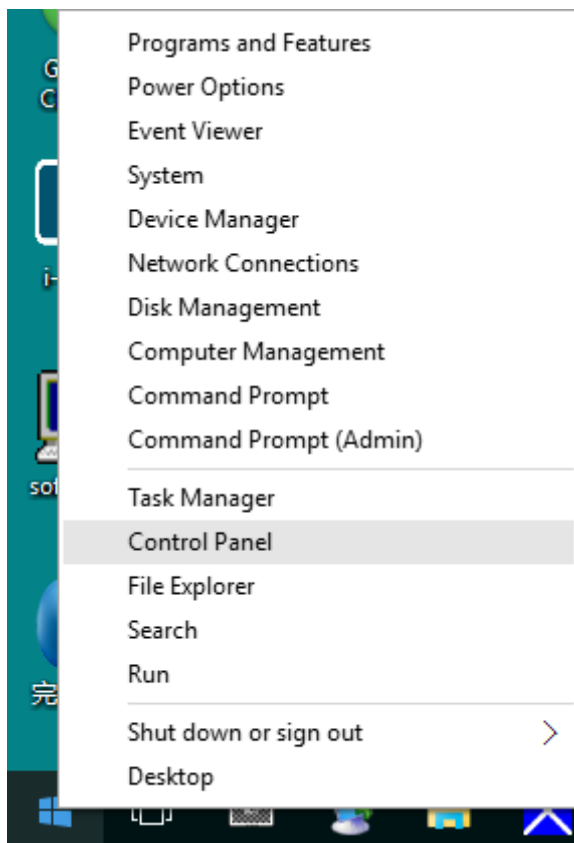
| Статус | Цвет светодиода |
|----------------|-----------------|
| Режим работы | белый |
| Режим ожидания | Оранжевый |

Программа-драйвер

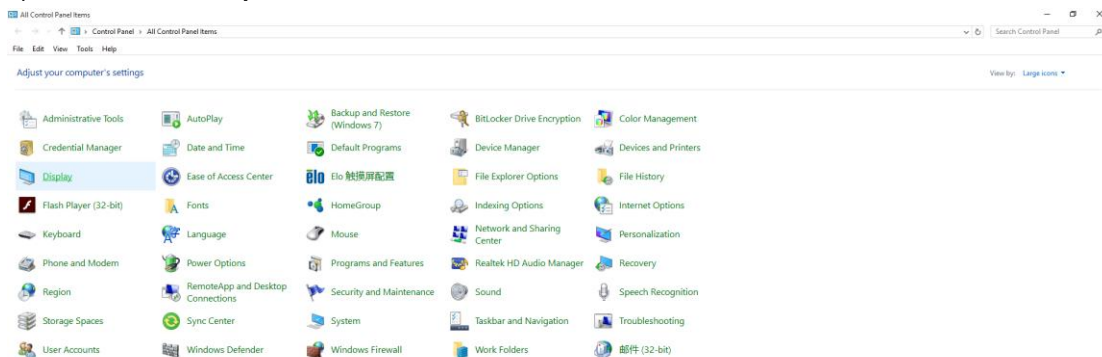
Драйвер монитора

Windows 10

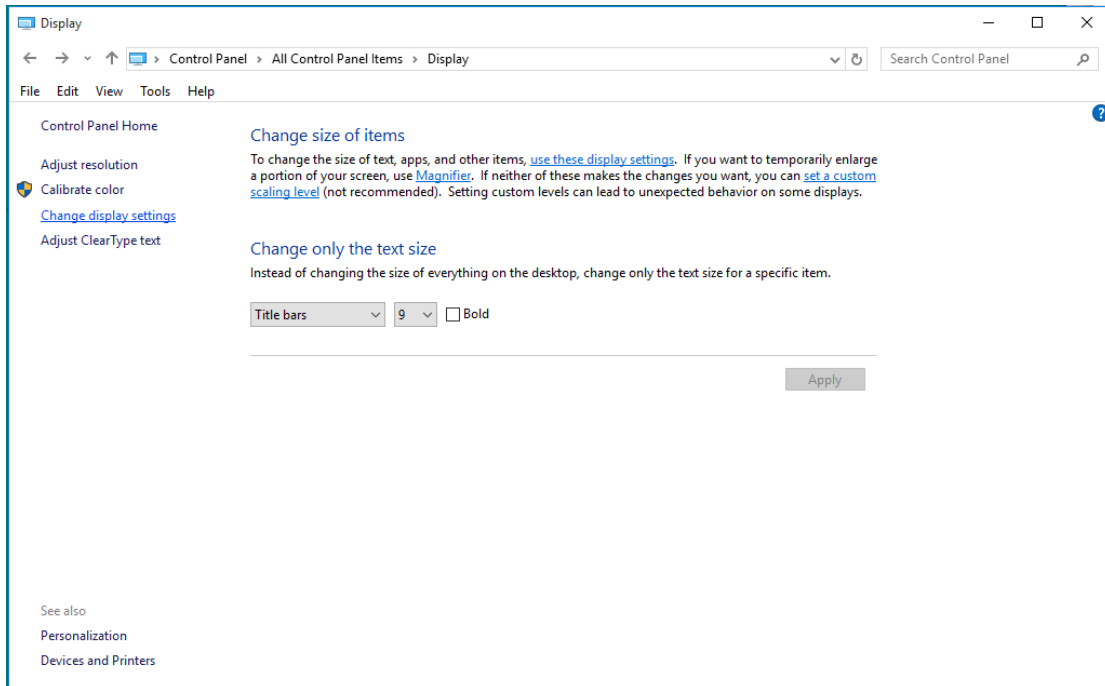
- Запустите Windows® 10
- Щелкните правой кнопкой ПУСК.
- Щелкните «Панель управления».



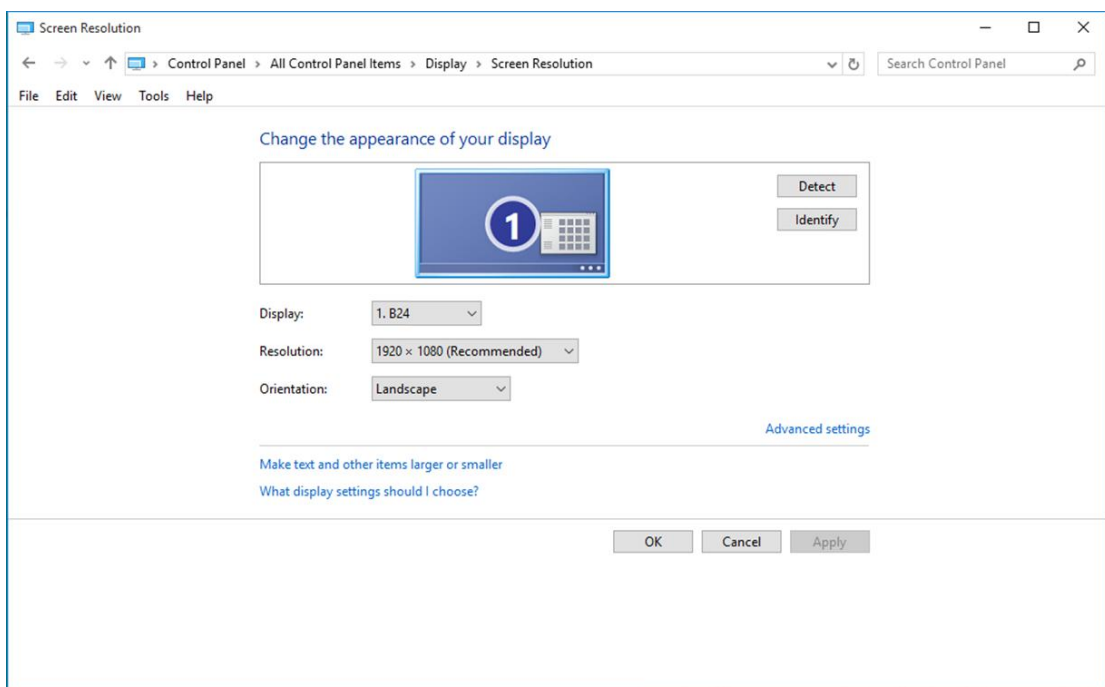
- Щелкните значок «Экран».



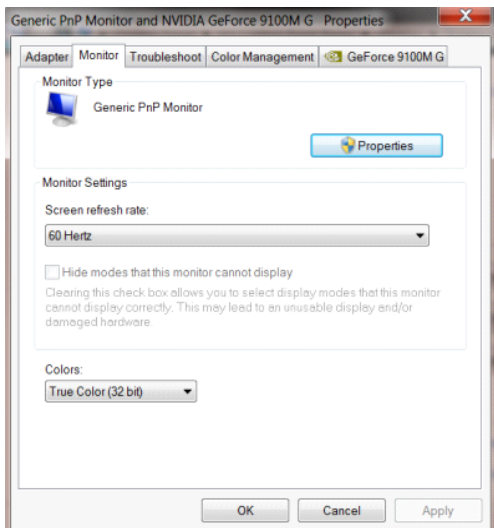
- Нажмите на кнопку «Изменение параметров дисплея»



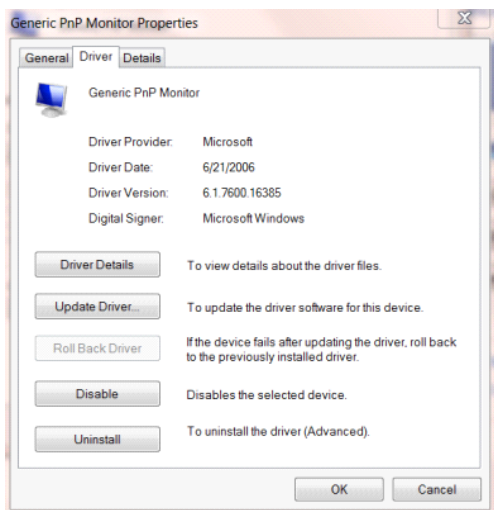
- Нажмите кнопку «Дополнительные параметры».



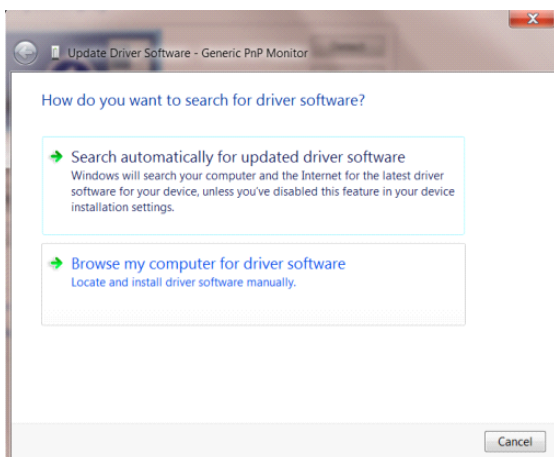
- Выберите вкладку **«Монитор»**, а затем нажмите кнопку **«Свойства»**.



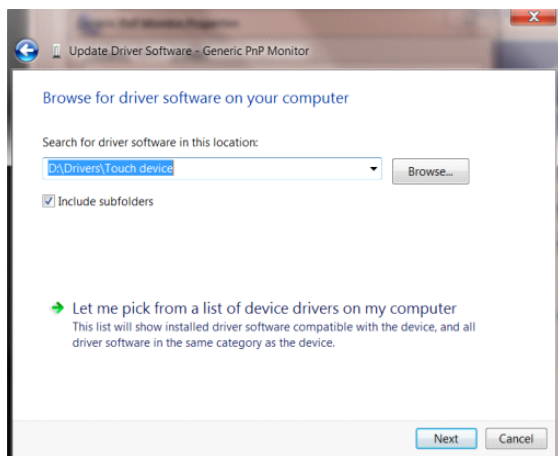
- Выберите вкладку **«Драйвер»**.



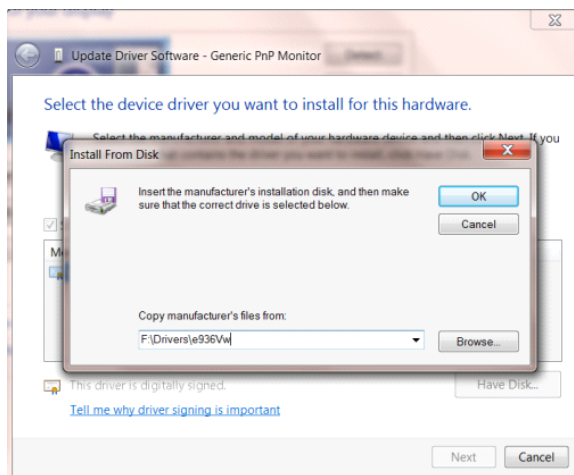
- Откройте окно **«Обновление драйверов - Универсальный монитор PnP»**, щелкнув кнопку **«Обновить...»**, а затем нажмите кнопку **«Выполнить поиск драйверов на этом компьютере»**.



- Выберите **«Выбрать драйвер из списка уже установленных драйверов»**.



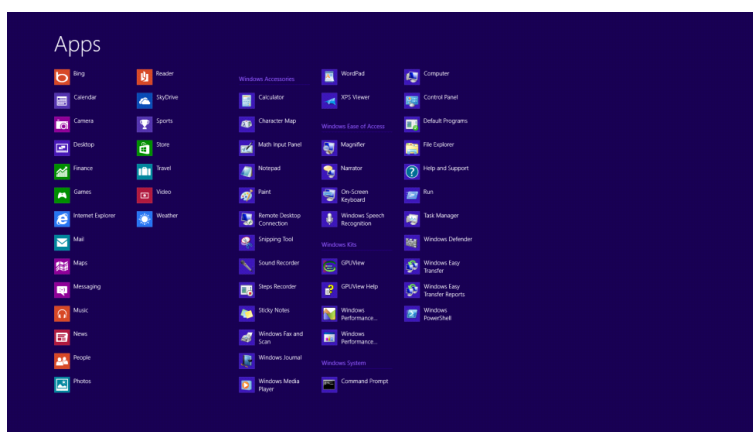
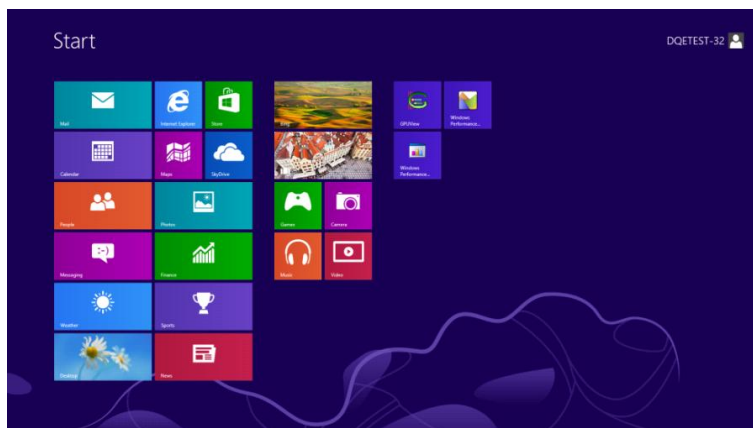
- Нажмите кнопку **«Диск»**. Нажмите на кнопку **«Обзор»** и перейдите в следующий каталог: X:\Driver\module name (где X – буква диска, назначенная приводе компакт-дисков).



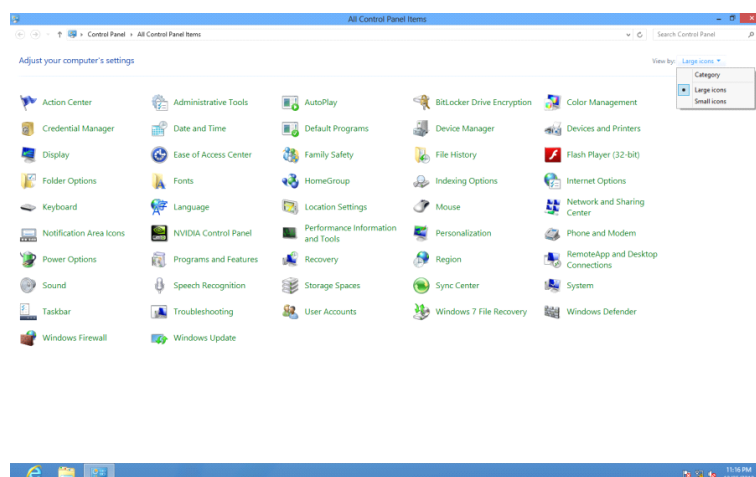
- Выберите файл **«xxx.inf»**, а затем нажмите кнопку **«Открыть»**. Нажмите кнопку **«ОК»**.
- Выберите модель своего монитора и нажмите кнопку **«Далее»**. Файлы будут скопированы с компакт-диска на жесткий диск компьютера.
- Закройте все окна и извлеките компакт-диск.
- Выполните перезапуск системы. Система автоматически выберет максимальную частоту обновления экрана и соответствующий профиль согласования цветов.

Windows 8

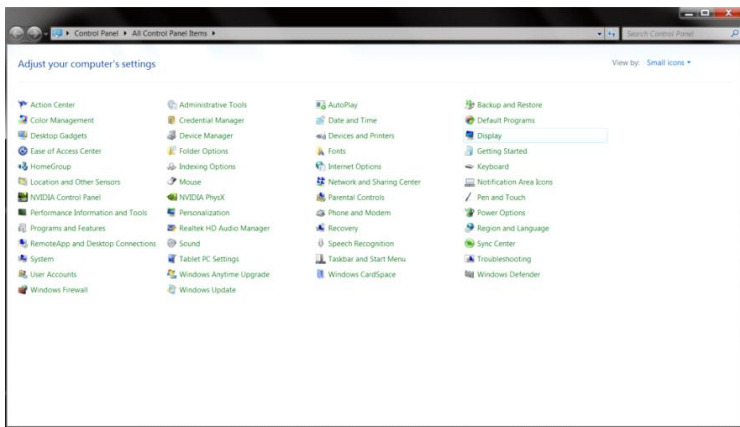
- Запустите Windows® 8
- Щелкните правой кнопкой и выберите **«Все приложения»** в нижней правой части экрана.



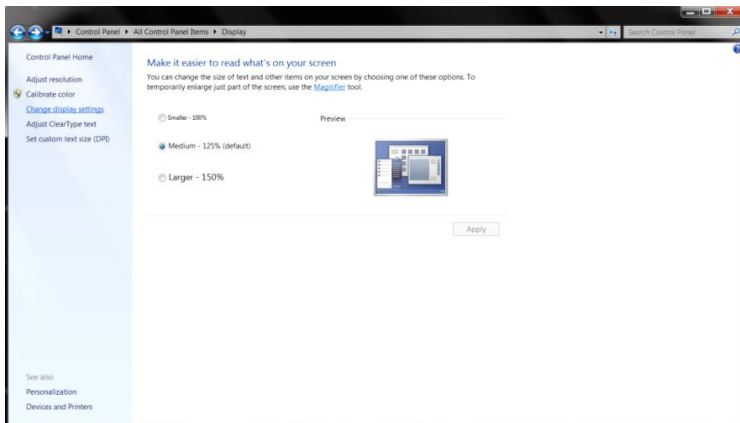
- Щелкните значок **«Панель управления»**
- Для **«Вид»** выберите **«Крупные значки»** или **«Мелкие значки»**.



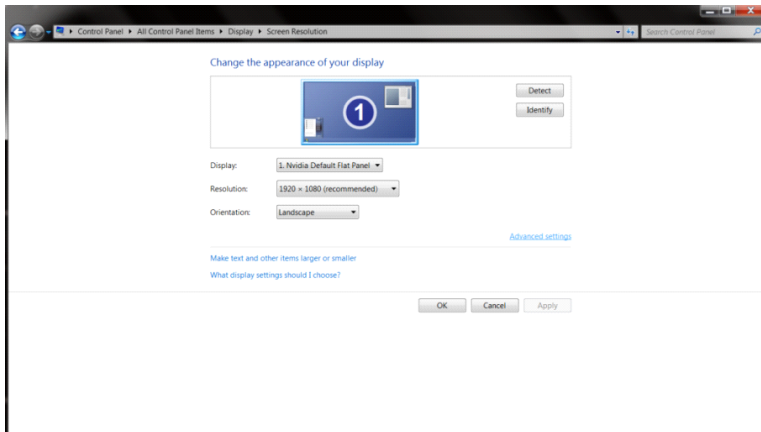
- Щелкните значок **«Экран»**.



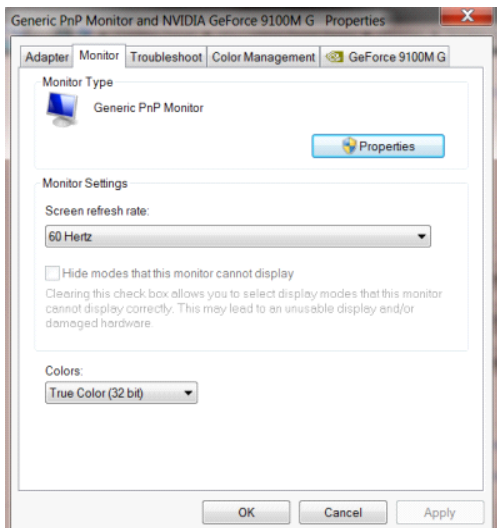
- Нажмите на кнопку **«Изменение параметров дисплея»**.



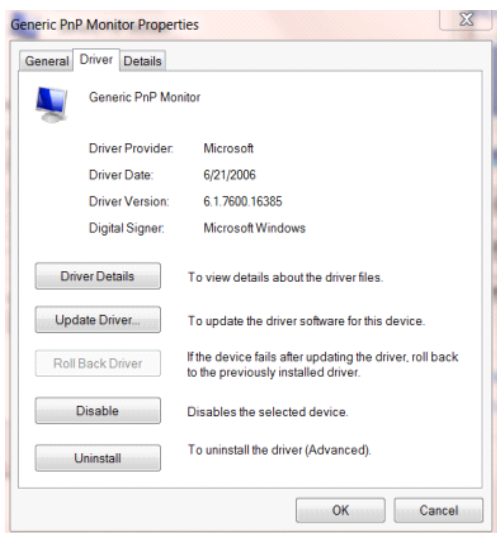
- Нажмите на кнопку **«Дополнительные параметры»**.



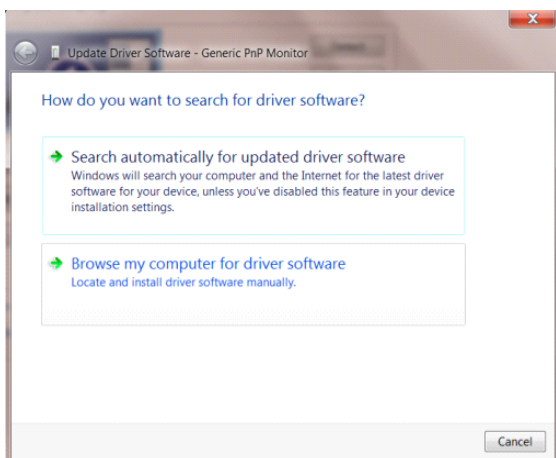
- Выберите вкладку **«Монитор»**, а затем нажмите на кнопку **«Свойства»**.



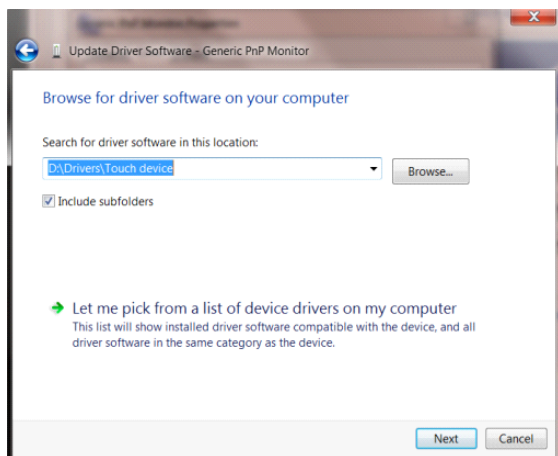
- Выберите вкладку **«Драйвер»**.



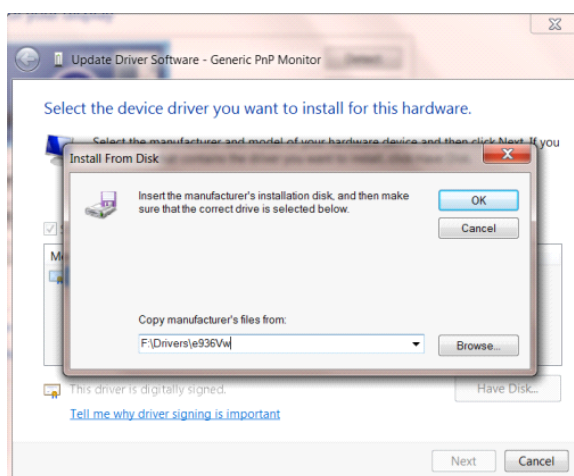
- Откройте окно **«Обновление драйверов-Универсальный монитор PnP»**, щелкнув **«Обновить...»**, а затем нажмите на кнопку **«Выполнить поиск драйверов на этом компьютере»**.



- Выберите **«Выбрать драйвер из списка уже установленных драйверов»**.



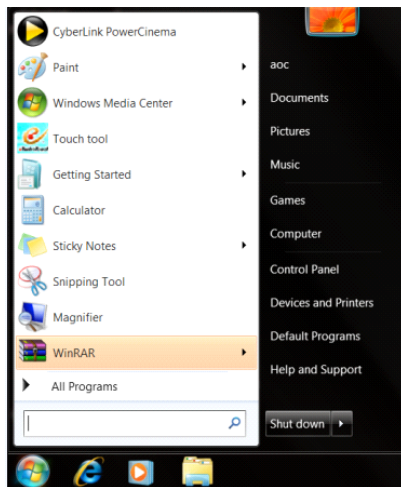
- Нажмите на кнопку **«Диск»**. Нажмите на кнопку **«Обзор»** и перейдите в следующий каталог:
X:\Driver\module name (где X – буква диска, назначенная приводу компакт-дисков).



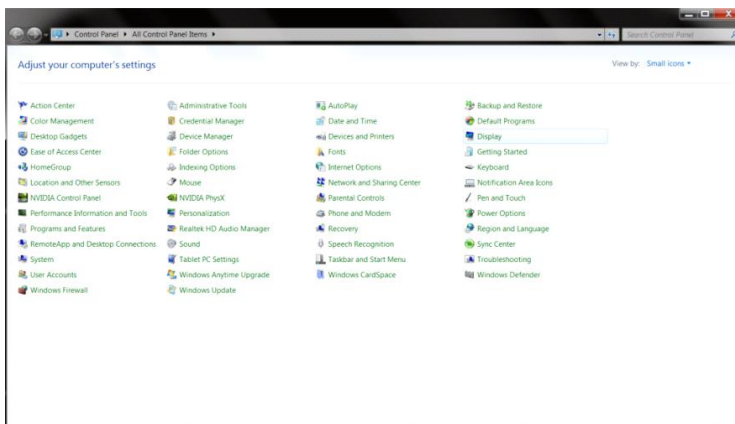
- Выберите файл **«xxx.inf»** и нажмите на кнопку **«Открыть»**. Нажмите на кнопку **«ОК»**.
- Выберите модель своего монитора и нажмите на кнопку **«Далее»**. Файлы будут скопированы с компакт-диска на жесткий диск компьютера.
- Закройте все окна и извлеките компакт-диск.
- Выполните перезапуск системы. Система автоматически выберет максимальную частоту обновления экрана и соответствующий профиль согласования цветов.

Windows 7

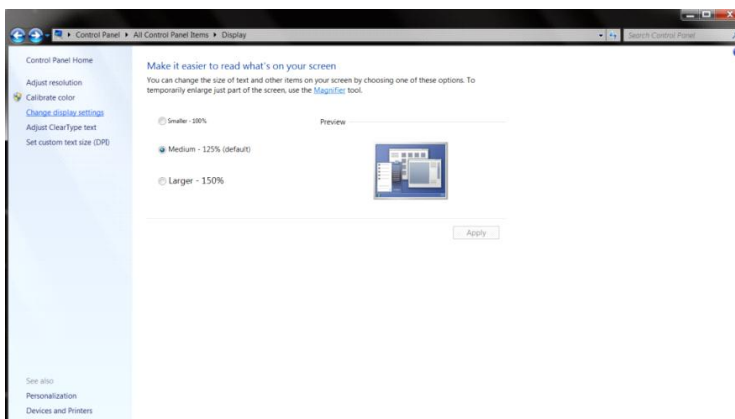
- Запустите Windows® 7
- Нажмите кнопку «Пуск», затем выберите «Панель управления».



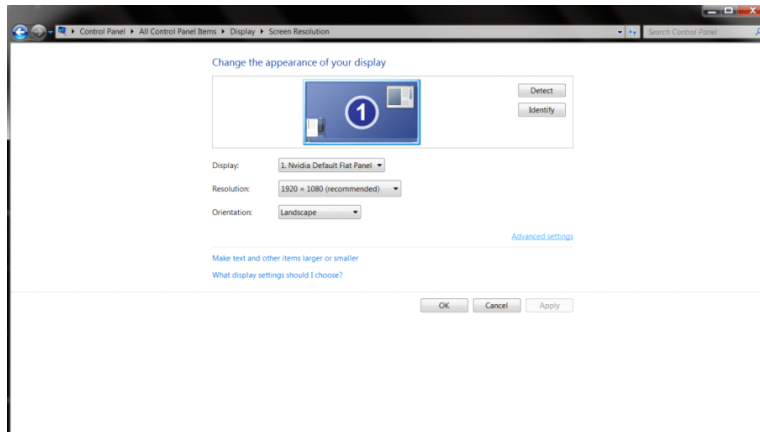
- Щелкните значок «Экран».



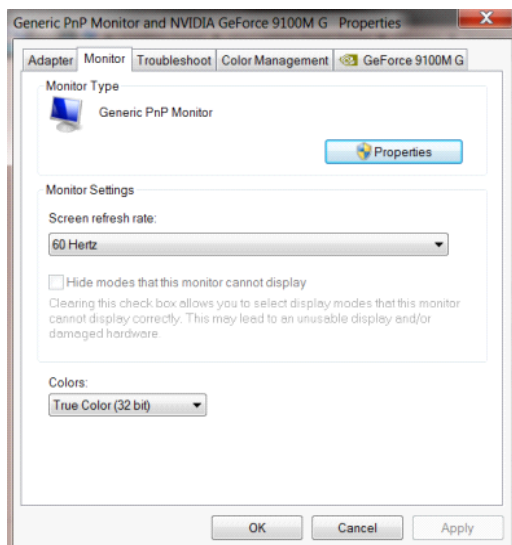
- Нажмите кнопку «Изменение параметров дисплея».



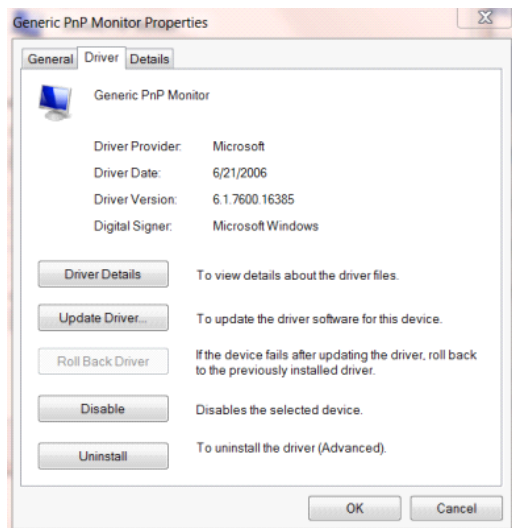
- Нажмите кнопку **«Дополнительные параметры»**.



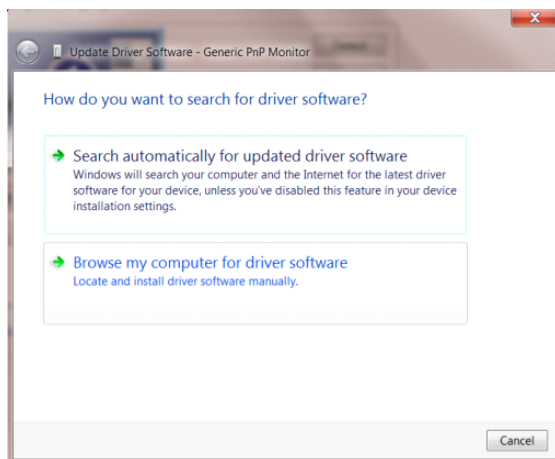
- Выберите вкладку **«Монитор»**, а затем нажмите кнопку **«Свойства»**.



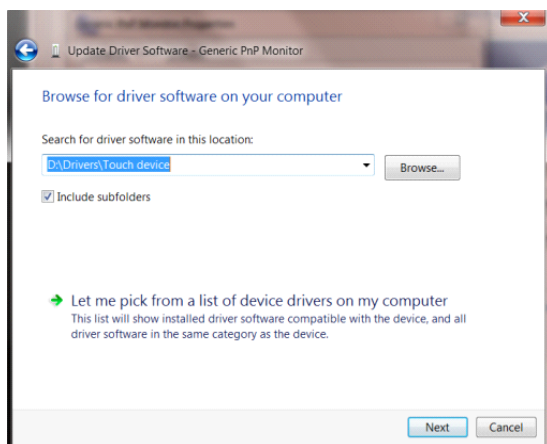
- Выберите вкладку **«Драйвер»**.



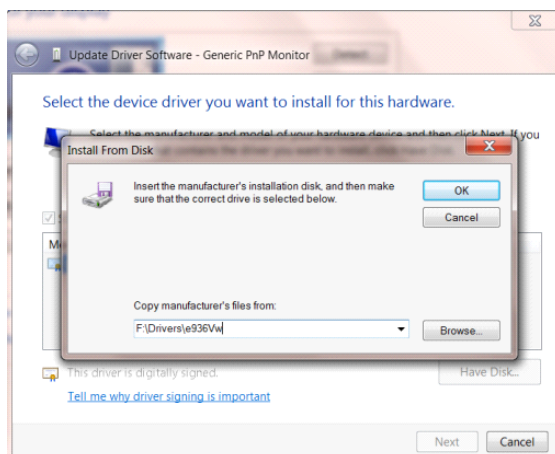
- Откройте окно **«Обновление драйверов-Универсальный монитор PnP»**, нажав на кнопку **«Обновить...»**, а затем нажмите на кнопку **«Выполнить поиск драйверов на этом компьютере»**.



- Выберите **«Выбрать драйвер из списка уже установленных драйверов»**.



- Нажмите кнопку **«Диск»**. Нажмите на кнопку **«Обзор»** и перейдите в следующий каталог: X:\Driver\module name (где X – буква диска, назначенная приводе компакт-дисков).



- Выберите файл **«xxx.inf»**, а затем нажмите кнопку **«Открыть»**. Нажмите кнопку **«ОК»**.
- Выберите модель своего монитора и нажмите кнопку **«Далее»**. Файлы будут скопированы с компакт-диска на жесткий диск компьютера.
- Закройте все окна и извлеките компакт-диск.
- Выполните перезапуск системы. Система автоматически выберет максимальную частоту обновления экрана и соответствующий профиль согласования цветов.

i-Menu



Добро пожаловать в программное обеспечение «i-меню» от AOC. «i-меню» облегчает настройку дисплея монитора на экране вместо кнопки «OSD» (Отображение выполняемых функций на экране) на мониторе. Нажмите здесь для настройки программного обеспечения. Для осуществления установки следуйте руководству по установке.



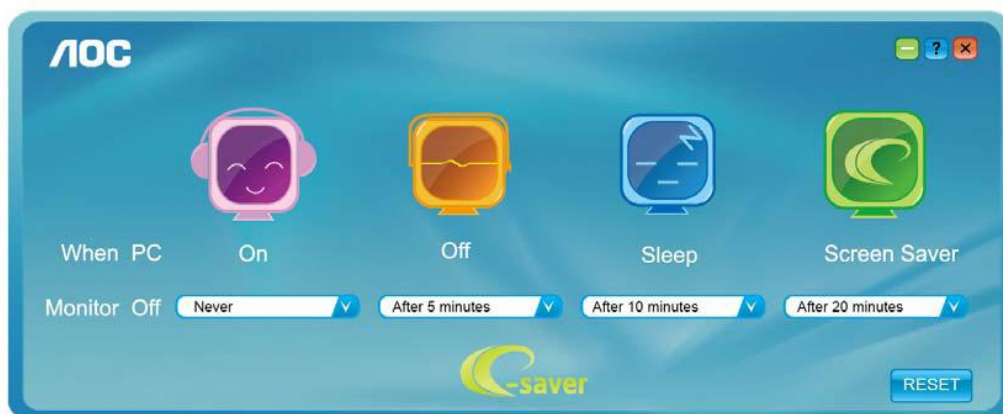
e-Saver



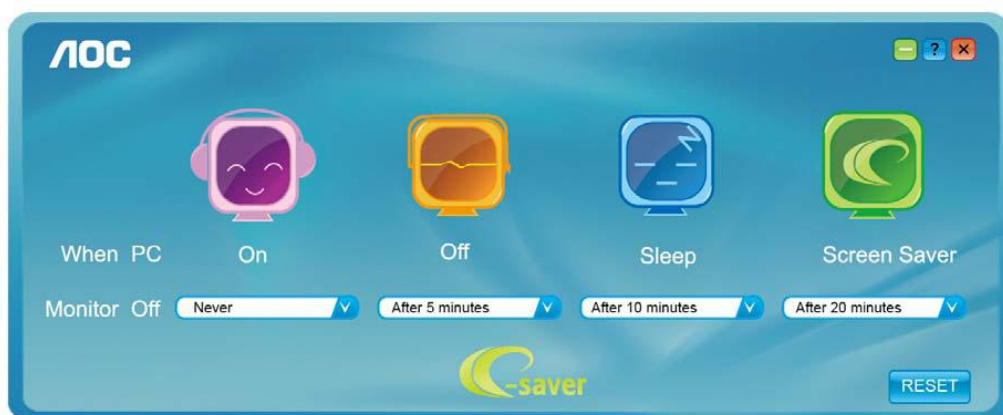
Добро пожаловать в программу управления потреблением электроэнергии монитором AOC e-Saver! В программе AOC e-Saver имеются функции Smart Shutdown (Интеллектуальное выключение) для ваших мониторов, позволяющие временно выключать ПК, независимо от состояния, в котором он находится (On (Вкл.), Off (Выкл.), Sleep (Режим ожидания) или Screen Saver (Экранная заставка)); фактическое время выключения зависит от предпочтений пользователя (см. пример ниже). Щелкните "driver/e-Saver/setup.exe", чтобы начать установку программы e-Saver, следуйте указаниям мастера установки, чтобы завершить установку программы

Для любого состояния ПК в выпадающем меню можно выбрать необходимое время (в минутах) для автоматического выключения вашего монитора. Иллюстрация приведенного выше примера.

- 1) Монитор никогда не выключится, если компьютер включен.
- 2) Монитор автоматически выключится через 5 минут после выключения ПК.
- 3) Монитор автоматически выключится через 10 минут после перехода ПК в режим ожидания.
- 4) Монитор автоматически выключится через 20 минут после появления экранной заставки.



Можно нажать кнопку "RESET" (Сброс), чтобы установить для функции e-Saver значения по умолчанию, как показано ниже.

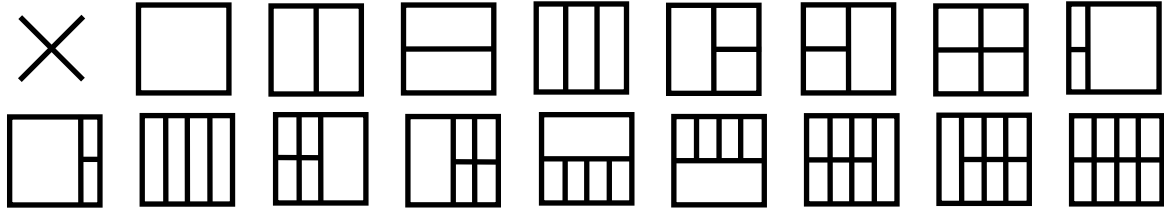


Screen+



Добро пожаловать в программное обеспечение Screen+ от АОС

Приложение Screen+ предназначено для разделения экрана рабочего стола: оно разделяет рабочий стол на несколько панелей, в каждой из которых отображается отдельное окно. Для доступа достаточно перетащить окно на соответствующую панель. Приложение поддерживает использование нескольких мониторов, упрощающее работу. Для установки приложения следуйте инструкциям программы установки.



Поиск и устранение неисправностей

| Неисправность | Возможное устранение |
|---|---|
| Индикатор питания не светится | Убедитесь, что кнопка питания находится в положении "ВКЛ", а шнур питания надежно подключен к заземленной розетке сети питания и к монитору. |
| Нет изображения на экране | <ul style="list-style-type: none"> • Кабель питания подключен правильно? Проверьте правильность подключения и наличие электропитания. • Кабель подключен правильно? (Подключен с помощью кабеля D-sub) Проверьте подключение кабеля DB-15. (Подсоединение с использованием кабеля DVI) Проверьте подключение кабеля DVI. * Вход DVI присутствует только на некоторых моделях. (Подсоединение с использованием кабеля HDMI) Проверьте подключение кабеля HDMI. * Вход HDMI присутствует только на некоторых моделях. • Если устройство включено, перезагрузите компьютер для отображения начального экрана (экрана входа в систему). При появлении начального окна (окно входа) запустите компьютер в соответствующем режиме (безопасный режим для Windows ME/XP/2000) и измените частоту видеокарты. (См. Установка оптимального разрешения) Если начальное окно (окно входа) не появляется, обратитесь в сервисный центр или к дилеру. • На экране отображаются сообщения «Входной сигнал не поддерживается»? Данное сообщение появляется, когда сигнал с видеокарты превышает максимальное разрешение, с которым может правильно работать монитор. Настройте максимальное разрешение и частоту, с которыми может правильно работать монитор. • Убедитесь, что установлены драйверы для монитора AOC (Драйверы для монитора AOC можно загрузить с здесь). |
| Нечеткое изображение. Возникает теневой контур | Отрегулируйте яркость и контрастность. Нажмите для выполнения автоматической настройки. Убедитесь, что не используется удлинитель или разветвительное устройство для сигнального кабеля. Рекомендуется подключать монитор непосредственно к разъему видеокарты, расположенному на задней панели компьютера. |
| Изображение дергается, мерцает или появляются волнообразные искажения | Уберите электрические приборы, которые могут наводить помехи, как можно дальше от монитора. Используйте максимально возможную при данном разрешении частоту обновления. Монитор не выходит из режима ожидания. |
| Выключатель питания компьютера должен находиться в положении "ВКЛ". | Видеокарта компьютера должна быть плотно вставлена в свое гнездо. Убедитесь, что видеокабель монитора надежно подсоединен к компьютеру. Убедитесь, что видеокабель монитора Проверьте видеокабель, подключаемый к монитору, и убедитесь, что контакты не изогнуты. Это можно проверить нажатием клавиши CAPS LOCK на клавиатуре и наблюдением за светодиодным индикатором CAPS LOCK. Светодиод должен загораться и гаснуть после нажатия клавиши CAPS LOCK. |
| Не отображается один из основных цветов (красный, зеленый или синий) | Проверьте видеокабель, подключаемый к монитору, и убедитесь, что контакты не повреждены. Убедитесь, что видеокабель монитора. |
| Изображение на экране имеет неправильный размер или расположено не по центру | Отрегулируйте положение по горизонтали и вертикали или нажмите кнопку быстрого вызова функции (AUTO). |
| Изображение имеет дефекты цвета (белый не отображается как белый) | Настройте цвета RGB или выберите требуемую цветовую температуру. |
| Горизонтальное или вертикальное искажение на экране | Завершите работу в Windows 95/98/2000/ME/XP, затем настройте значение ЧАСТОТА и ФОКУСИРОВКА. Нажмите для выполнения автоматической настройки. |

Технические характеристики

Общие технические характеристики

| | | | | |
|-----------------------------|--|---|-------------------------------|--|
| Жидкокристаллическая панель | Номер модели | I2476VXM | | |
| | Управляющая система | цветной жидкокристаллический дисплей TFT | | |
| | Размер видимого изображения | 60,5см по диагонали. | | |
| | Шаг пикселей | 0, 2745mm (H) x 0, 2745mm (V) | | |
| | Видео | Аналоговый интерфейс (R, G, B), HDMI(MHL) Цифровой интерфейс | | |
| | Раздельная синхронизация | H/V TTL | | |
| | Цвета дисплея | 16,7Мбайтов | | |
| | Частота отображения точек | 148,5 MHz | | |
| Прочее | Частота горизонтальной развертки: | 30 kHz - 83 kHz | | |
| | Размер развертки по горизонтали (максимум) | 527,04mm | | |
| | Частота вертикальной развертки | 50 Hz - 76 Hz | | |
| | Размер развертки по вертикали (максимум) | 296,46mm | | |
| | Оптимальное установленное изготовителем (стандартное) разрешение | 1920 x 1080 (60 Hz) | | |
| | Plug & Play | VESA DDC2B/C1 | | |
| | Входной разъем | VGA / HDMI(MHL) | | |
| | Входной видеосигнал | аналоговый: 0,7 В p-p (стандарт), 75 Ом | | |
| | Источник питания | 100-240V~, 50/60Hz, 1.5A | | |
| | Потребляемая мощность | Типичный (Яркость = 90, Контрастность = 50) | 26Вт | |
| | | максимум (Яркость = 100, Контрастность = 100) | 31Вт | |
| | | энергопотребление | ≤0.5Вт | |
| | Таймер выкл. | 0 – 24 ч | | |
| Тип разъема | VGA / HDMI(MHL) | | | |
| Тип сигнального кабеля | Съемный | | | |
| Условия эксплуатации | Температура | при эксплуатации | от 0° до 40° | |
| | | при хранении | от -25° до 55° | |
| | Влажность | при эксплуатации | 10% to 85% (без конденсации) | |
| | | при хранении | 5% to 93% (без конденсации) | |
| | Высота | при эксплуатации | 0 – 5000 м (0 – 16404 футов) | |
| | | при хранении | 0 – 12192 м (0 – 40000 футов) | |

Установленные изготовителем графические режимы

| ПОДСТАВКА | РАЗРЕШЕНИЕ | Частота горизонтальной развертки (кГц) | Частота вертикальной развертки (Гц) |
|---------------|------------------|--|-------------------------------------|
| VGA | 640x480 @60Hz | 31.469 | 59.94 |
| | 640x480 @72Hz | 37.861 | 72.809 |
| | 640x480 @75Hz | 37.5 | 75 |
| MAC MODE VGA | 640 x 480@67Hz | 35 | 66.667 |
| IBM MODE DOS | 720x400@70Hz | 31.469 | 70.087 |
| SVGA | 800x600 @56Hz | 35.156 | 56.25 |
| | 800x600 @60Hz | 37.879 | 60.317 |
| | 800x600 @72Hz | 48.077 | 72.188 |
| | 800x600 @75Hz | 46.875 | 75 |
| MAC MODE SVGA | 832x624@75Hz | 49.725 | 74.5 |
| XGA | 1024x768 @60Hz | 48.363 | 60.004 |
| | 1024x768 @70Hz | 56.476 | 70.069 |
| | 1024x768 @75Hz | 60.023 | 75.029 |
| SXGA | 1280x1024@60Hz | 63.981 | 60.02 |
| | 1280x1024@75Hz | 79.976 | 75.025 |
| WXGA | 1280x720@60Hz | 45 | 60 |
| | 1280x960@60Hz | 60 | 60 |
| WXGA+ | 1440x900 @60Hz | 55.935 | 59.887 |
| WSXGA+ | 1680x1050 @60Hz | 65.29 | 59.954 |
| FHD | 1920 x 1080@60Hz | 67.5 | 60 |

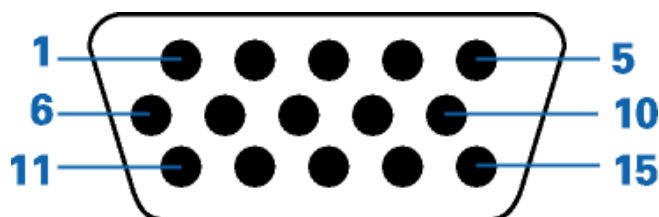
HDMI timing

| Format | Resolution | Vertical frequency |
|--------|------------|--------------------|
| 480p | 640x480 | 60Hz |
| 480p | 720x480 | 60Hz |
| 576p | 720x576 | 50Hz, |
| 720p | 1280x720 | 50Hz,60Hz |
| 1080i | 1920x1080 | 50Hz,60Hz |
| 1080p | 1920x1080 | 50Hz,60Hz |

MHL timing

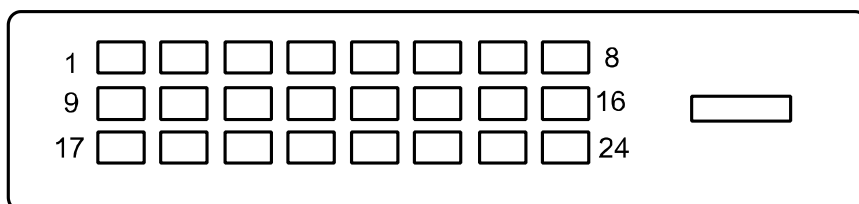
| Format | Resolution | Type | Vertical frequency |
|---------------|-------------------|-------------|---------------------------|
| 480p | 640x480 | SD | 60Hz |
| 480p | 720x480 | SD | 60Hz |
| 576p | 720x576 | SD | 50Hz, |
| 720p | 1280x720 | HD | 50Hz,60Hz |
| 1080i | 1920x1080 | HD | 50Hz,60Hz |
| 1080p | 1920x1080 | HD | 30Hz |
| 1080p | 1920x1080 | HD | 50Hz,60Hz |

Назначение контактов



15-контактный кабель для передачи сигналов цветного изображения

| № контакта | Наименование сигнала | № контакта | Наименование сигнала |
|------------|----------------------|------------|--------------------------------------|
| 1 | Видео-красный | 9 | +5V |
| 2 | Видео-зеленый | 10 | Земля |
| 3 | Видео-синий | 11 | Не задействован |
| 4 | Не задействован | 12 | Последовательная передача DDC-данных |
| 5 | Определение кабеля | 13 | Горизонтальная синхронизация |
| 6 | ЗЕМЛЯ-КРАСНЫЙ | 14 | Вертикальная синхронизация |
| 7 | ЗЕМЛЯ-ЗЕЛЕНый | 15 | Последовательная DDC-синхронизация |
| 8 | ЗЕМЛЯ-СИНИЙ | | |



24-контактный кабель для передачи сигналов цветного изображения

| № контакта | Наименование сигнала | № контакта | Наименование сигнала |
|------------|-------------------------------|------------|------------------------------------|
| 1 | Данные TMDS 2- | 13 | Данные TMDS 3+/Не исп. |
| 2 | Данные TMDS 2+ | 14 | Питание +5 В |
| 3 | Данные TMDS 2/4 экранирование | 15 | Земля (для +5 В) |
| 4 | Данные TMDS 4-/Не исп. | 16 | Определение "горячего" подключения |
| 5 | Данные TMDS 4 +/Не исп. | 17 | Данные TMDS 0- |
| 6 | DDC-синхронизация | 18 | Данные TMDS 0+ |
| 7 | DDC-данные | 19 | Данные TMDS 0/5 экранирование |
| 8 | Не задействован | 20 | Данные TMDS 5-/Не исп. |
| 9 | Данные TMDS 1- | 21 | Данные TMDS 5 +/Не исп. |
| 10 | Данные TMDS 1 + | 22 | Экранирование TMDS-синхронизации |
| 11 | Данные TMDS 1/3 экранирование | 23 | TMDS-синхронизация + |
| 12 | Данные TMDS 3-/Не исп. | 24 | TMDS-синхронизация - |



| № контакта | Наименование сигнала | № контакта | Наименование сигнала | № контакта | Наименование сигнала |
|------------|----------------------|------------|--|------------|--|
| 1. | Данные TMDS 2+ | 9. | Данные TMDS 0- | 17. | ЗемляDDC/CEC |
| 2. | Экран данных TMDS 2 | 10. | Тактовый сигналTMDS + | 18. | Питание + 5 В |
| 3. | Данные TMDS 2- | 11. | Экран тактового сигнала TMDS | 19. | Обнаружение "горячего" п одключения |
| 4. | Данные TMDS 1+ | 12. | Тактовый сигнал TMDS - | | |
| 5. | Экран данных TMDS 1 | 13. | CEC | | |
| 6. | Данные TMDS 1- | 14. | Зарезервирован(не используетсяна устройстве) | | |
| 7. | Данные TMDS 0+ | 15. | SCL | | |
| 8. | Экран данных TMDS 0 | 16. | SDA | | |

Plug and Play

Функция Plug & Play DDC2B

Данный монитор оснащен VESA DDC2B в соответствии со стандартом VESA DDC STANDARD. Это позволяет монитору сообщать компьютеру свои идентификационные данные и, в зависимости от используемого уровня DDC, передавать дополнительную информацию о характеристиках дисплея.

Уровень DDC2B - это двунаправленный канал передачи данных, основанный на протоколе I2C. Контроллер может запрашивать информацию EDID по каналу DDC

Стандарт

Декларация FCC

Заявление о соответствии требованиям FCC относительно радиочастотных помех для устройств класса В ПРЕДУПРЕЖДЕНИЕ: (ДЛЯ МОДЕЛЕЙ С СЕРТИФИКАТОМ FCC)

ПРИМЕЧАНИЕ: Настоящее оборудование прошло испытания, показавшие его соответствие ограничениям, относящимся к части 15 правил Федеральной комиссии по средствам связи для цифровых устройств класса В. Эти ограничения введены для того, чтобы обеспечить, в разумных пределах, защиту от нежелательных и вредных помех в жилых помещениях. Данное оборудование генерирует, использует и может излучать радиочастотную энергию, поэтому в случае его установки и эксплуатации с нарушением инструкций возможно появление нежелательных помех радиосвязи. Однако и в случае установки с соблюдением инструкций отсутствие помех в каждом конкретном случае не гарантируется. Если данное оборудование действительно создает помехи радио- и телевизионному приему, что можно определить путем выключения и включения оборудования, попытайтесь устранить помехи одним из следующих способов:

Переориентируйте или переместите приемную антенну.

Увеличьте расстояние между данным оборудованием и приемником.

Подключите данное оборудование и приемник к сетевым розеткам, расположенным на разных линиях электропитания.

Обратитесь за помощью к дилеру или опытному мастеру по ремонту и обслуживанию теле- и радиооборудования.

ЗАМЕЧАНИЕ:

Внесение в устройство изменений или модификаций, не одобренных в явном виде стороной, ответственной за соответствие требованиям FCC, может повлечь за собой потерю пользователем права на эксплуатацию данного оборудования.

Необходимо использовать экранированные интерфейсные кабели и шнуры питания переменного тока для обеспечения соответствия требованиям по предельно допустимым уровням излучения.

Изготовитель не несет ответственности за любые радио- и телевизионные помехи, вызванные несанкционированной модификацией данного оборудования. Устранение таких помех является обязанностью пользователя. Устранение таких помех является обязанностью пользователя.

Декларация о соответствии требованиям директивы о бытовых отходах электрического и электронного оборудования (WEEE)

Утилизация отходов оборудования потребителями частных хозяйств Европейского союза.



Утилизация отходов оборудования потребителями частных хозяйств Европейского союза. Данный символ на изделии или на его упаковке обозначает, что его нельзя утилизировать вместе с другими бытовыми отходами. Вместо этого, Вы обязаны утилизировать отходы оборудования, передав их в специальные пункты сбора для вторичной переработки отходов электрического и электронного оборудования. Отдельный сбор и вторичная переработка отходов оборудования во время утилизации поможет сохранить природные ресурсы и обеспечить переработку отходов методом, защищающим здоровье человека и окружающую среду. Дополнительную информацию о местах сдачи отходов оборудования для вторичной переработки можно получить в местном городском управлении, коммунальной службе утилизации отходов или в магазине, в котором Вы приобрели изделие .

EPA Energy Star



ENERGY STAR® является зарегистрированной торговой маркой США. Являясь партнером ENERGY STAR®, AOC International (Europe) BV и периферия Envision, Inc определили, что данное изделие удовлетворяет рекомендациям ENERGY STAR® по экономии энергии. (FOR EPA CERTIFIED MODELS)

ДОКУМЕНТ TCO



Congratulations!

This product is TCO Certified – for Sustainable IT



TCO Certified is an international third party sustainability certification for IT products. TCO Certified ensures that the manufacture, use and recycling of IT products reflect environmental, social and economic responsibility. Every TCO Certified product model is verified by an accredited independent test laboratory.

This product has been verified to meet all the criteria in TCO Certified, including:

Corporate Social Responsibility

Socially responsible production - working conditions and labor law in manufacturing country

Energy Efficiency

Energy efficiency of product and power supply. Energy Star compliant, where applicable

Environmental Management System

Manufacturer must be certified according to either ISO 14001 or EMAS

Minimization of Hazardous Substances

Limits on cadmium, mercury, lead & hexavalent chromium including requirements for mercury-free products, halogenated substances and hazardous flame retardants

Design for Recycling

Coding of plastics for easy recycling. Limit on the number of different plastics used.

Product Lifetime, Product Take Back

Minimum one-year product warranty. Minimum three-year availability of spare parts. Product takeback

Packaging

Limits on hazardous substances in product packaging. Packaging prepared for recycling

Ergonomic, User-centered design

Visual ergonomics in products with a display. Adjustability for user comfort (displays, headsets)

Acoustic performance – protection against sound spikes (headsets) and fan noise (projectors, computers)

Ergonomically designed keyboard (notebooks)

Electrical Safety, minimal electro-magnetic Emissions

Third Party Testing

All certified product models have been tested in an independent, accredited laboratory.

A detailed criteria set is available for download at www.tcodevelopment.com, where you can also find a searchable database of all TCO Certified IT products.

TCO Development, the organization behind TCO Certified, has been an international driver in the field of Sustainable IT for 20 years. Criteria in TCO Certified are developed in collaboration with scientists, experts, users and manufacturers. Organizations around the world rely on TCO Certified as a tool to help them reach their sustainable IT goals. We are owned by TCO, a non-profit organization representing office workers. TCO Development is headquartered in Stockholm, Sweden, with regional presence in North America and Asia.

For more information, please visit
www.tcodevelopment.com

(ДЛЯ МОДЕЛЕЙ С СЕРТИФИКАТОМ TCO)

Служба

Гарантийные обязательства для Европы

ОГРАНИЧЕННАЯ ТРЕХЛЕТНЯЯ ГАРАНТИЯ*

Мониторы компании AOC Color, проданные в Европе

AOC International (Europe) B.V. гарантирует отсутствие в данном изделии дефектов материалов и изготовления в течение трех (3) лет с момента первой продажи. В течение этого периода компания AOC International (Europe) B.V.

по своему усмотрению либо отремонтирует дефектное изделие с использованием новых или восстановленных деталей, либо заменит его новым или восстановленным изделием бесплатно, за исключением

*перечисленных ниже случаев. Замененные изделия, имеющие дефекты, переходят в собственность компании AOC International (Europe) B.V..

При обнаружении дефекта изделия обращайтесь к местному дилеру или воспользуйтесь информацией, указанной в гарантийном талоне, если он прилагается к изделию.

Расходы на перевозку по гарантии предварительно оплачены компанией AOC с учетом доставки и возврата.

Позаботьтесь о предоставлении вместе с продуктом также документа, подтверждающего факт покупки, с указанием даты и отправьте в сертифицированный или уполномоченный сервисный центр компании AOC с соблюдением следующих условий:

- Убедитесь, что ЖК монитор упакован в картонную коробку надлежащего (AOC предпочитает оригинальную картонную коробку, чтобы защитить ваш монитор достаточно хорошо во время транспортировки).
- Укажите номер RMA на ярлыке с адресом
- Укажите номер RMA на транспортировочной коробке

AOC International (Europe) BV оплатит расходы по обратной транспортировке в пределах одной из стран, указанных в настоящих гарантийных обязательствах. AOC International (Europe) B.V. не несет ответственности за расходы, связанные с перевозкой изделия через государственные границы.

Это относится и к государственным границам в рамках Европейского Союза. Если ЖК-монитор не доступен для коллекции, когда курьер посещает, с вас будут взиматься сборы платежей.

* Настоящая ограниченная гарантия не включает потери и повреждения, вызванные в результате

- Повреждения во время транспортировки из-за неправильной упаковки
- Неправильная установка или обслуживание, отличные от указанного в руководстве пользователя AOC
- Эксплуатации с нарушением правил
- Небрежности
- Любых причин, выходящих за рамки обычного коммерческого и промышленного применения
- Настройки неуполномоченными лицами
- Ремонта, модификации и установки дополнительных принадлежностей или деталей лицами,

неявляющимися полномочными представителями сервисных центров компании АОС

- Неправильное средах, таких как влажность , повреждения водой и пылью
- Поврежден насиллие, землетрясения и теракты
- Чрезмерного или недостаточного обогрева и вентиляции, а также отключения питания, скачковнапряжения и других отклонений от нормы

Данная ограниченная гарантия не распространяется на случаи модификации и изменения программных и аппаратных средств изделия владельцем или сторонними лицами; вы несете полную ответственность за любые подобные модификации и изменения.

Все ЖК-мониторы АОС производятся в соответствии сISO 9241-307 Класс 1 пиксель стандартов политики.

По истечении срока гарантии у вас по-прежнему будет возможность воспользоваться всеми предоставляемыми услугами, но вам необходимо будет оплатить стоимость этих услуг, включая детали, выполнение работ, транспортировку (если производилась) и действующие налоги. Перед получением вашего разрешения на оказание услуг сертифицированный или уполномоченный сервисный центр компании АОС предоставят вам оценку стоимости услуг.

ВСЕ ЯВНЫЕ И ПОДРАЗУМЕВАЕМЫЕ ГАРАНТИИ НА ДАННОЕ ИЗДЕЛИЕ (ВКЛЮЧАЯ ГАРАНТИИ КОММЕРЧЕСКОЙ ПРИГОДНОСТИ И СООТВЕТСТВИЯ ОПРЕДЕЛЕННОМУ НАЗНАЧЕНИЮ) ОГРАНИЧЕНЫВО ВРЕМЕНИ ПЕРИОДОМ В ТРИ (3) ГОДА НА ДЕТАЛИ И РАБОТЫ, НАЧИНАЯ С ДАТЫ ПЕРВИЧНОЙПОКУПКИ ИЗДЕЛИЯ ПОТРЕБИТЕЛЕМ. ВСЕ ГАРАНТИИ (ЯВНЫЕ И ПОДРАЗУМЕВАЕМЫЕ) ТЕРЯЮТ СВОЮСИЛУ ПО ИСТЕЧЕНИИ ЭТОГО ПЕРИОДА.

ОБЯЗАТЕЛЬСТВА КОМПАНИИ АОС INTERNATIONAL (EUROPE) B.V. И ПРЕДУСМОТРЕННОЕ ВОЗМЕЩЕНИЕ УЩЕРБА ПОЛНОСТЬЮ И ИСКЛЮЧИТЕЛЬНО ИЗЛОЖЕНЫ В НАСТОЯЩЕМ ДОКУМЕНТЕ.ОТВЕТСТВЕННОСТЬ КОМПАНИИ АОС INTERNATIONAL (EUROPE) B.V., БУДЬ ТО ОСНОВАННАЯ НАКОНТРАКТЕ, ИСКЕ, ГАРАНТИЙНОМ ОБЯЗАТЕЛЬСТВЕ, СТРОГОЙ ОТВЕТСТВЕННОСТИ ИЛИ ДРУГИХЮРИДИЧЕСКИХ ОСНОВАНИЯХ, НЕ ПРЕВЫШАЕТ ЦЕНЫ КОНКРЕТНОГО ИЗДЕЛИЯ, ДЕФЕКТ ИЛИПОВРЕЖДЕНИЕ КОТОРОГО ЯВЛЯЮТСЯ ОСНОВАНИЕМ ДЛЯ ПРЕТЕНЗИЙ. НИ ПРИ КАКИХОБСТОЯТЕЛЬСВАХ КОМПАНИА АОС INTERNATIONAL (EUROPE) B.V. НЕ НЕСЕТ ОТВЕТСТВЕННОСТИ ЗАПОТЕРИ ПРИБЫЛИ, УБЫТКИ, СВЯЗАННЫЕ С НЕВОЗМОЖНОСТЬЮ ИСПОЛЬЗОВАНИЯ СРЕДСТВ ИЛИОБОРУДОВАНИЯ, И ПРОЧИЕ КОСВЕННЫЕ, СЛУЧАЙНЫЕ ИЛИ ВОСПОСЛЕДОВАВШИЕ УБЫТКИ. ВНЕКОТОРЫХ СТРАНАХ НЕ РАЗРЕШАЕТСЯ ИСКЛЮЧЕНИЕ ЛИБО ОГРАНИЧЕНИЕ СЛУЧАЙНЫХ ИЛИВОСПОСЛЕДОВАВШИХ УБЫТКОВ, ТАКИМ ОБРАЗОМ, ВЫШЕУКАЗАННЫЕ ОГРАНИЧЕНИЯ МОГУТ НЕИМЕТЬ СИЛЫ В ВАШЕМ СЛУЧАЕ. НЕСМОТРЯ НА ТО, ЧТО НАСТОЯЩЕЕ ГАРАНТИЙНОЕОБЯЗАТЕЛЬСТВО ПРЕДОСТАВЛЯЕТ ВАМ ОПРЕДЕЛЕННЫЕ ЮРИДИЧЕСКИЕ ПРАВА, ВОЗМОЖНОСУЩЕСТВОВАНИЕ ДРУГИХ ПРАВ, РАЗЛИЧНЫХ ДЛЯ КАЖДОЙ КОНКРЕТНОЙ СТРАНЫ. НАСТОЯЩАЯ ОГРАНИЧЕННАЯ ГАРАНТИЯ ДЕЙСТВИТЕЛЬНА ТОЛЬКО ДЛЯ ИЗДЕЛИЙ, ПРИОБРЕТЕННЫХ В СТРАНАХ,КОТОРЫЕ ЯВЛЯЮТСЯ ЧЛЕНАМИ ЕВРОПЕЙСКОГО СОЮЗА.

Информация, содержащаяся в данном документе, может изменяться без предварительного уведомления. Подробную информацию можно найти на веб-сайте <http://www.aoc-europe.com>

Гарантийные обязательства для Среднего Востока и Африки (МЕА)

и

Содружества независимых государств (СНГ)

ОБЩЕСТВО С ОГРАНИЧЕННОЙ одного до трех лет ГАРАНТИИ*

В отношении ЖК-мониторов АОС, проданных на Среднем Востоке и в Африке (МЕА), а также в Содружестве независимых государств (СНГ), компания АОС International (Europe) B.V. гарантирует отсутствие в данном изделии дефектов материалов и изготовления в течение периода от одного (1) года до трех (3) лет с даты производства в зависимости от страны продажи. В течение этого периода компания АОС International (Europe) B.V. предлагает гарантийную поддержку с доставкой силами покупателя (возврат в сервисный центр) в одном из сервисных центров компании АОС или дилера (по ее усмотрению) либо ремонт неисправного продукта с использованием новых или ремонтных запчастей, либо замену его на новый или восстановленный продукт на бесплатной основе, за исключением случаев, *указанных ниже. В рамках стандартной политики гарантия рассчитывается начиная с даты производства, определяемой по серийному номеру идентификатора продукта, однако общий гарантийный срок будет составлять от пятнадцати (15) до тридцати девяти (39) месяцев с даты производства, в зависимости от страны продажи. Гарантия рассматривается в отношении тех исключительных случаев, которые выходят за ее рамки, в соответствии с серийным номером идентификатора продукта и для таких исключительных случаев; оригинал счета-фактуры/кассовый чек, подтверждающий факт покупки товара, являются обязательными документами.

В случае неисправности продукта обратитесь к своему уполномоченному дилеру АОС или к разделу обслуживания и поддержки на веб-сайте АОС для получения инструкций в отношении гарантии для своей страны:

- Египет: http://aocmonitorap.com/egypt_eng
- СНГ/Центральная Азия: <http://aocmonitorap.com/ciscentral>
- Средний Восток: <http://aocmonitorap.com/middleeast>
- Южная Африка: <http://aocmonitorap.com/southafrica>
- Саудовская Аравия: <http://aocmonitorap.com/saudiarabia>

Позаботьтесь о предоставлении вместе с продуктом также документа, подтверждающего факт покупки, с указанием даты и отправьте в сертифицированный или уполномоченный сервисный центр компании АОС или дилеру с соблюдением следующих условий:

- Проследите, чтобы ЖК-монитор был упакован в соответствующую картонную коробку (для АОС предпочтительно, чтобы это была оригинальная картонная коробка, которая надлежащим образом защитит ваш монитор во время транспортировки).
- Укажите номер RMA на этикетке с адресом
- Укажите номер RMA на транспортировочной коробке

*Настоящая ограниченная гарантия не включает потери и повреждения, вызванные в результате

Повреждения во время транспортировки из-за неправильной упаковки

- Неправильная установка или обслуживание, отличные от указанного в руководстве пользователя

АОС

- Эксплуатации с нарушением правил
- Небрежности
- Любых причин, выходящих за рамки обычного коммерческого и промышленного применения
- Настройки неуполномоченными лицами
- Ремонта, модификации и установки дополнительных принадлежностей или деталей лицами, не являющимися полномочными представителями сервисных центров компании АОС
- Неправильное среда, таких как влажность, повреждения водой и пылью
- Поврежден насилие, землетрясения и теракты
- Чрезмерного или недостаточного обогрева и вентиляции, а также отключения питания, скачков напряжения и других отклонений от нормы

Данная ограниченная гарантия не распространяется на случаи модификации и изменения программных и аппаратных средств изделия владельцем или сторонними лицами; вы несете полную ответственность за любые подобные модификации и изменения.

Все ЖК-мониторы компании АОС производятся в соответствии с требованиями стандартов в отношении пикселей с обеспечением класса 1 по отказу пикселей согласно ISO 9241-307.

По истечении срока гарантии у вас по-прежнему будет возможность воспользоваться всеми предоставляемыми услугами, но вам необходимо будет оплатить стоимость этих услуг, включая детали, выполнение работ, транспортировку (если производилась) и действующие налоги. Перед получением вашего разрешения на оказание услуг сертифицированный или уполномоченный сервисный центр компании АОС или дилер предоставят вам оценку стоимости услуг.

ВСЕ ЯВНЫЕ И ПОДРАЗУМЕВАЕМЫЕ ГАРАНТИИ НА ДАННОЕ ИЗДЕЛИЕ (ВКЛЮЧАЯ ГАРАНТИИ КОММЕРЧЕСКОЙ ПРИГОДНОСТИ И СООТВЕТСТВИЯ ОПРЕДЕЛЕННОМУ НАЗНАЧЕНИЮ) ОГРАНИЧЕНЫ ПО ВРЕМЕНИ ПЕРИОДОМ ОТ ОДНОГО (1) ГОДА ДО ТРЕХ (3) ЛЕТ НА ДЕТАЛИ И РАБОТЫ НАЧИНАЯ С МОМЕНТА ПРИОБРЕТЕНИЯ ИЗДЕЛИЯ ПОТРЕБИТЕЛЕМ. ВСЕ ГАРАНТИИ (ЯВНЫЕ И ПОДРАЗУМЕВАЕМЫЕ) ТЕРЯЮТ СВОЮ СИЛУ ПО ИСТЕЧЕНИИ ЭТОГО ПЕРИОДА. ОБЯЗАТЕЛЬСТВА КОМПАНИИ АОС INTERNATIONAL (EUROPE) B.V. И ПРЕДУСМОТРЕННОЕ ВОЗМЕЩЕНИЕ УЩЕРБА ПОЛНОСТЬЮ И ВСЕЦЕЛО ИЗЛОЖЕНЫ В НАСТОЯЩЕМ ДОКУМЕНТЕ. ОТВЕТСТВЕННОСТЬ КОМПАНИИ АОС INTERNATIONAL (EUROPE) B.V., БУДЬ ТО НА ОСНОВАНИИ КОНТРАКТА, ИСКА, ГАРАНТИЙНОГО ОБЯЗАТЕЛЬСТВА, СТРОГОЙ ОТВЕТСТВЕННОСТИ ИЛИ ДРУГИХ ЮРИДИЧЕСКИХ ОСНОВАНИЙ, НЕ ПРЕВЫШАЕТ ЦЕНЫ ОТДЕЛЬНОГО ИЗДЕЛИЯ, ДЕФЕКТ ИЛИ ПОВРЕЖДЕНИЕ КОТОРОГО ЯВЛЯЮТСЯ ОСНОВАНИЕМ ДЛЯ ПРЕТЕНЗИЙ. НИ ПРИ КАКИХ ОБСТОЯТЕЛЬСТВАХ КОМПАНИЯ АОС INTERNATIONAL (EUROPE) B.V. НЕ НЕСЕТ ОТВЕТСТВЕННОСТИ ЗА ПОТЕРИ ПРИБЫЛИ, УБЫТКИ, СВЯЗАННЫЕ С НЕВОЗМОЖНОСТЬЮ ИСПОЛЬЗОВАНИЯ СРЕДСТВ ИЛИ ОБОРУДОВАНИЯ, И ПРОЧИЕ КОСВЕННЫЕ, СЛУЧАЙНЫЕ ИЛИ ВЫТЕКАЮЩИЕ ИЗ ЭТОГО УБЫТКИ. В НЕКОТОРЫХ СТРАНАХ НЕ РАЗРЕШАЕТСЯ ИСКЛЮЧЕНИЕ ЛИБО ОГРАНИЧЕНИЕ СЛУЧАЙНЫХ ИЛИ ВОСПОСЛЕДОВАВШИХ УБЫТКОВ, ТАКИМ ОБРАЗОМ, ВЫШЕУКАЗАННЫЕ ОГРАНИЧЕНИЯ МОГУТ НЕ ИМЕТЬ СИЛЫ В ВАШЕМ СЛУЧАЕ. НЕСМОТРЯ НА ТО, ЧТО НАСТОЯЩЕЕ ГАРАНТИЙНОЕ ОБЯЗАТЕЛЬСТВО ПРЕДОСТАВЛЯЕТ ВАМ ОПРЕДЕЛЕННЫЕ ЮРИДИЧЕСКИЕ ПРАВА, ВОЗМОЖНО СУЩЕСТВОВАНИЕ ДРУГИХ ПРАВ, РАЗЛИЧНЫХ ДЛЯ КАЖДОЙ КОНКРЕТНОЙ СТРАНЫ. НАСТОЯЩАЯ ОГРАНИЧЕННАЯ ГАРАНТИЯ ДЕЙСТВИТЕЛЬНА ТОЛЬКО В ОТНОШЕНИИ ИЗДЕЛИЙ, ПРИОБРЕТЕННЫХ В СТРАНАХ, КОТОРЫЕ ЯВЛЯЮТСЯ ЧЛЕНАМИ ЕВРОПЕЙСКОГО СОЮЗА.

Информация, содержащаяся в данном документе, может изменяться без предварительного уведомления. Подробную информацию можно найти на веб-сайте <http://www.aocmonitorap.com>

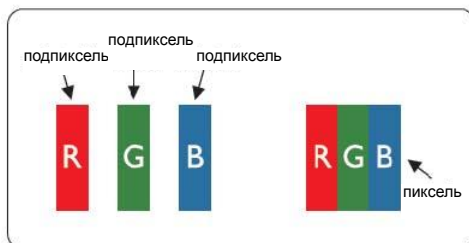
Политика компании АОС в отношении пикселей ISO 9241-307 Class 1

25 июля 2013 г.

Компания АОС стремится обеспечить высочайшее качество своей продукции. Мы используем самые передовые технологические процессы и обеспечиваем жесткий контроль качества продукции. Тем не менее, дефекты пикселей или подпикселей мониторов с TFT-панелями, используемых в плоских панельных мониторах, иногда бывают неизбежны. Ни один производитель не может гарантировать полное отсутствие дефектных пикселей во всех своих панелях, однако, компания АОС гарантирует, что любой монитор с неприемлемым количеством дефектных пикселей будет отремонтирован или заменен в течение гарантийного срока. Проводимая нами политика в отношении пикселей разъясняет различные типы дефектов пикселей и определяет допустимые уровни по каждому виду. Для определения необходимости ремонта или замены монитора по гарантии число дефектных пикселей на мониторе с TFT-панелью должно превышать эти допустимые уровни.

Определение пикселей и подпикселей

Пиксель, или минимальный элемент изображения, состоит из трех подпикселей первичных цветов: красный, зеленый и синий. При загорании всех подпикселей три цветных подпикселя формируют один пиксель белого цвета. Если все три подпикселя не горят, три цветных подпикселя формируют один черный пиксель.



Типы дефектов пикселей

- Дефекты яркой точки: на мониторе отображается темный шаблон, подпиксели или пиксели постоянно горят "включены"
- Дефекты черной точки: на мониторе отображается светлый шаблон, подпиксели или пиксели постоянно темные "выключены"

| ISO 9241-307 Класс дефектов пикселей | Дефект типа 1 Яркий пиксель | Дефект типа 2 Черный пиксель | Дефект типа 3 Яркий подпиксель | Дефект типа 4 Черный подпиксель |
|---|--------------------------------|---------------------------------|-----------------------------------|------------------------------------|
| Класс 1 | 1 | 1 | 2 1 0 | + + + |
| | | | | 1 3 5 |