

Canon

PIXMA TS8100 series

Getting Started

Démarrage

Руководство по началу работы

Посібник для початку роботи

دليل البدء

Read **Safety and Important Information** (addendum) first.

Lire **Sécurité et informations importantes** (addendum) en premier.

В первую очередь прочтите раздел **Информация о безопасности и важные сведения** (приложение).

Спершу прочитайте розділ **Інформація щодо безпеки й важливі відомості** (додаток).

اقرأ معلومات الأمان والمعلومات الهامة (بالملاحق) أولاً.



QT61949V01

1



Installing the Printer..... page 1

Installation de l'imprimante page 1

Установка принтерастр. 1

Установлення принтера..... сторінка 1

تركيب الطابعة..... صفحة 1

2



Connecting with Computer and Smartphone/Tablet..... page 4

Connexion avec un ordinateur et un smartphone ou une tablette..... page 4

Подключение к компьютеру и смартфону или планшетустр. 4

Підключення до комп'ютера та смартфона або планшета сторінка 4

التوصيل بالكمبيوتر والهاتف الذكي/الجهاز اللوحي..... صفحة 4

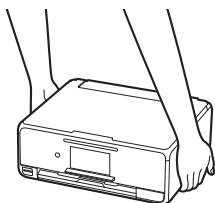
How to Hold Printer

Manipulation de l'imprimante

Как держать принтер

Як тримати принтер

كيفية حمل الطابعة



Explanatory Movies

Vidéos explicatives

Информационные видеоролики

Довідкові відео

أفلام توضيحية




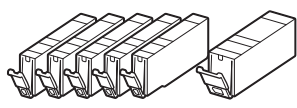

<http://ij.start.canon>



3.XXXXXXXXXXXXXXXXXX



1. Checking Included Items

-  □ Power cord
-  □ Ink tanks for setup
-  □ Setup CD-ROM for Windows PC
- Safety and Important Information
- Getting Started (this manual)

2. Removing Packing Materials / Turning on Printer

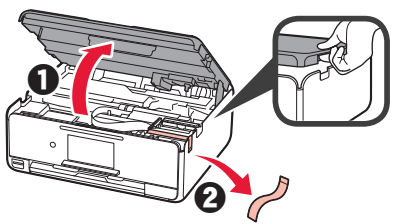


When printing starts, the operation panel lifts up automatically and the paper output tray comes out. Do not put anything in front of the printer.

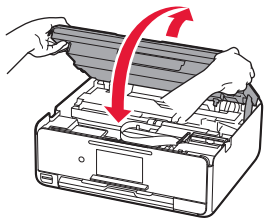
- Remove the packing materials (such as orange tape and protective film on the touch screen) from outside the printer.

Using the printer with the protective film attached may cause malfunction.

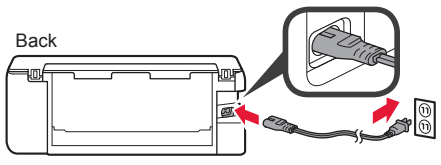
- Hook the hollows on the both sides of the printer with your fingers and open the scanning unit / cover.
 - Remove the orange tape.



- LIFT UP the scanning unit / cover, and then close it.

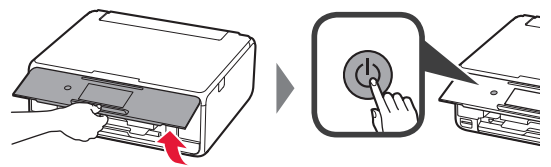


- Connect the power cord diagonally from the back.

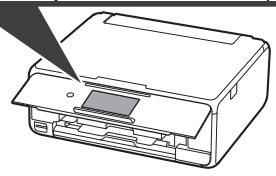
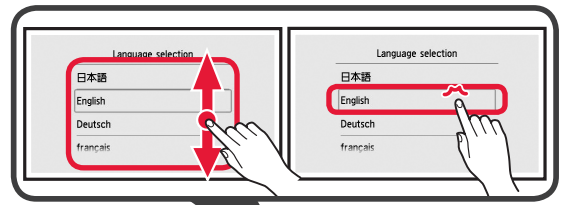


Do not connect any cables except the power cord yet.

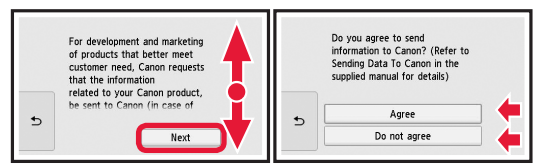
- Lift the operation panel and press the **ON** button.



- Drag the screen and tap the language to select.

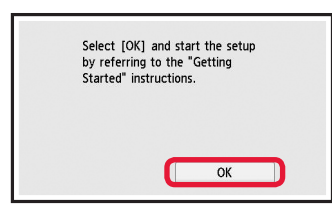


- Read the messages and follow the on-screen instructions.



For details about information that is sent to Canon, refer to "Sending Data To Canon" in **Safety and Important Information**.

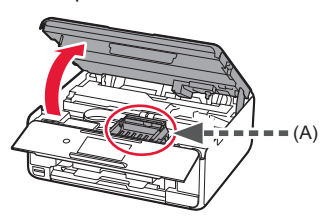
- Select **OK**.



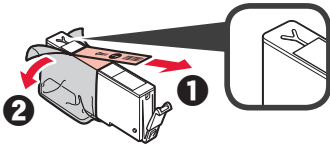
3. Installing Ink Tank



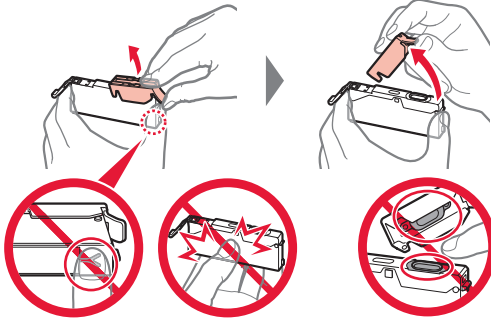
- Open the scanning unit / cover.
 - ⊘ Do not touch the print head holder (A) until it stops.



- 2 **1** COMPLETELY remove the orange tape.
2 Remove the protective wrap.



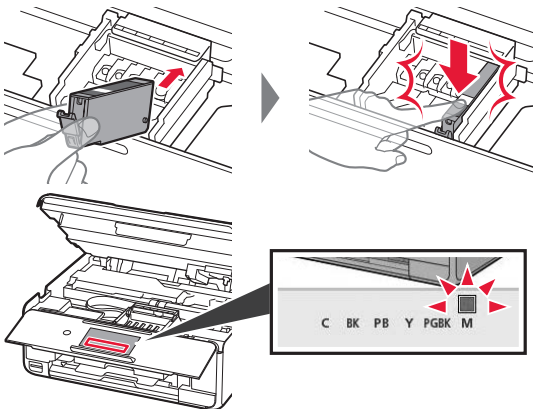
- 3 Hook the orange cap with your finger to remove it GENTLY.



Do not push the both sides of the ink tank with the Y-shape air hole blocked.

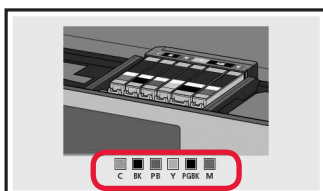
Do not touch.

- 4 Insert the ink tank into the print head and push it down firmly until it snaps into place. The color of the ink tank that you set appears on screen.

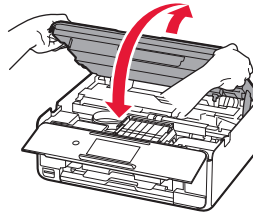


If the color is not displayed on the screen even though you have installed the ink tank, the color of the ink tank may be wrong or you may have installed an ink tank, such as one with a different model number, that is not supported by this printer. Either install an ink tank for the correct color or use the provided ink tank for setup.

- 5 Install all the ink tanks the same way as in step 4, and then confirm that all the colors appear on screen.



- 6 LIFT UP the scanning unit / cover, and then close it.



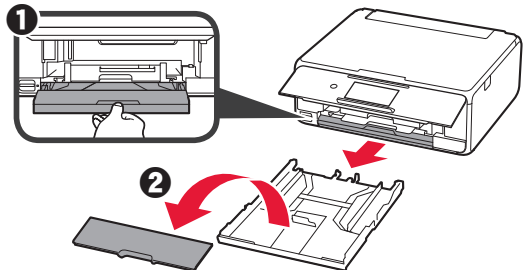
If an error message appears on the screen, make sure the ink tanks are installed correctly.

4. Loading Paper / Aligning Print Head

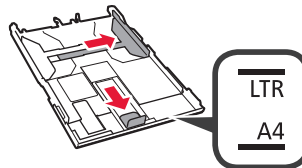


To obtain a better print result, print a pattern for Print Head Alignment and scan it.

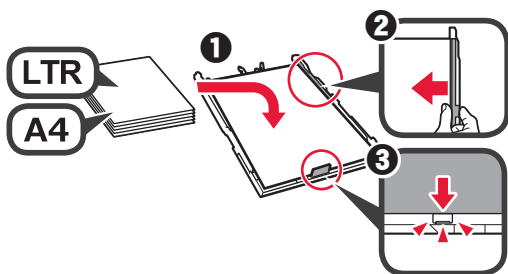
- 1 **1** Pull out the cassette.
2 Remove the cassette cover.



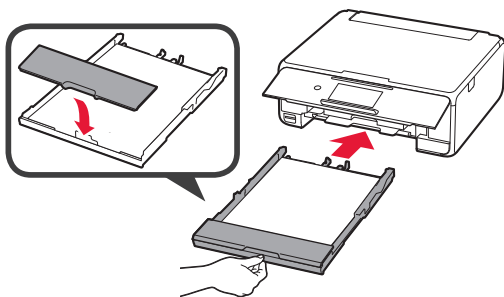
- 2 Open the paper guides, and then align the guide in front with the mark of LTR or A4.



- 3 ❶ Load plain LTR or A4 size paper with the print side facing down.
- ❷ Slide the right paper guide to align it with the side of the paper stack.
- ❸ Align the paper stack with the paper guide in front.

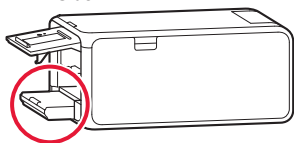


- 4 Attach the cassette cover and insert the cassette.

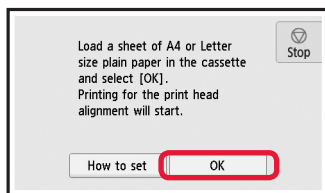


The following figure shows the state after the cassette is inserted.

Side

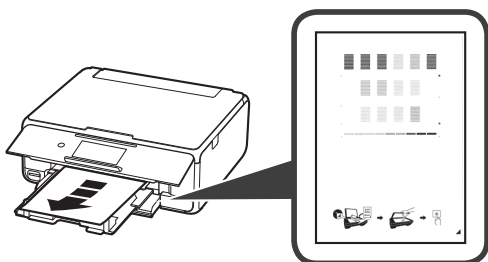


- 5 If the following screen appears, select **OK**.

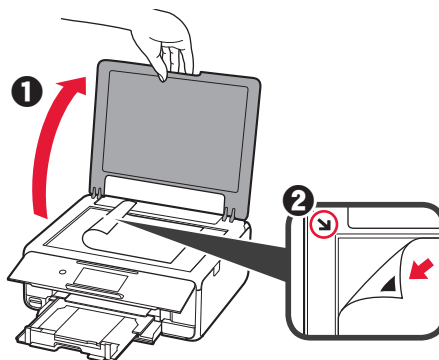


The paper output tray comes out automatically.

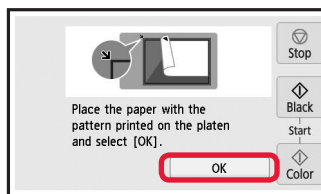
- 6 Make sure that a pattern is printed for Print Head Alignment. It takes about 4 minutes to finish printing.



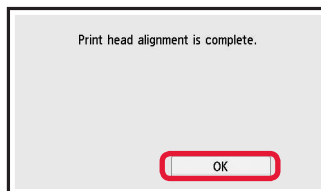
- 7 ❶ Open the document cover.
- ❷ Load the printed pattern on the platen glass.



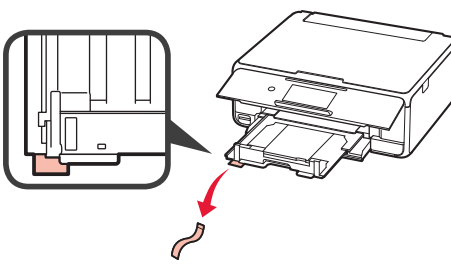
- 8 After closing the document cover, select **OK**.



- 9 If the following screen appears, select **OK**.



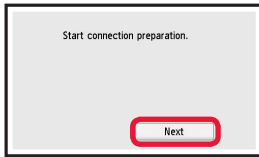
If the orange tape remains on the paper output tray, remove it.



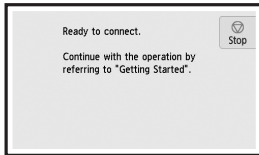
5. Preparing for Connection

In the following description, smartphones and tablet devices are collectively described as smartphone.

1 Select **Next**.



2 Make sure that the following screen appears.

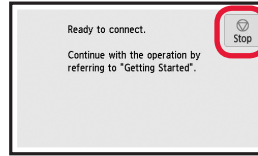


From here on, proceed to a step according to how you use the printer.

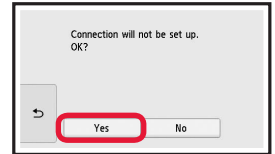
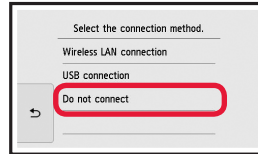
- **To use the printer by connecting only to a computer or both to a computer and smartphone**
➔ "6-A. Connecting to Computer"
- **To use the printer by connecting only to a smartphone**
➔ "6-B. Connecting to Smartphone" on page 6
- **To use the printer without connecting to a computer or smartphone**
➔ "Use Only Printer"

Use Only Printer

1 Tap the **Stop** button.



2 Select **Do not connect** > **Yes** in this order.



The setup is now complete.

6-A. Connecting to Computer



You need a connection setup for each computer. Proceed with the setup from step 1 for each computer.

1 Start the setup file for either method **A** or method **B**.

A Downloading from the Internet

- 1 Open a web browser (e.g., etc.) on your computer.
- 2 Input the following URL and access the Canon website.

<http://ij.start.canon>



- 3 Select **Set Up**.



- 4 Input the model name of your printer and click **OK**.



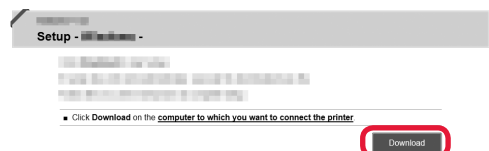
You can select a model name from the list.

- 5 Click **Setup**.



The procedures for Windows and Mac OS are shown below. If you are using a computer with an OS other than Windows or Mac OS, such as a Chrome OS, do the setup according to the on-screen instructions.

- 6 Click **Download** and download the setup file.



- 7 Execute the downloaded file.

Proceed to step **2** on the next page to continue.

B Using Setup CD-ROM (Windows Only)

1 Load the Setup CD-ROM in your computer.



■ When using Windows 10 or Windows 8.1:

2 When the following message appears on the right side of your computer screen, click it.



3 If the following screen appears, click **Run Msetup4.exe**.



4 If the **User Account Control** dialog box appears, click **Yes**.

When This Message Does Not Appear (or Has Disappeared)

1. Click **File Explorer** on the taskbar.



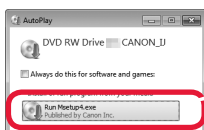
2. Click **This PC** on the left side of the opened window.

3. Double-click the CD-ROM icon on the right side of the window. If the contents of the CD-ROM appear, double-click **Msetup4.exe**.

4. Proceed to step 4.

■ When using Windows 7:

2 When the **AutoPlay** screen appears, click **Run Msetup4.exe**.



3 If the **User Account Control** dialog box appears, click **Continue**.

When **AutoPlay** Screen Does Not Appear

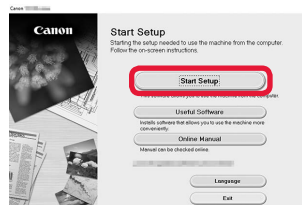
1. Click **Computer** from the start menu.

2. Double-click the CD-ROM icon on the right side of the opened window. If the contents of the CD-ROM appear, double-click **Msetup4.exe**.

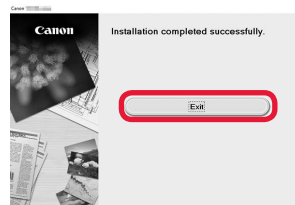
Proceed to step 2 to continue.

2 Click **Start Setup**.

If the following screen appears, click **Exit**.



Follow the on-screen instructions to proceed with the setup.



The connection with your computer is now complete. You can print from your computer.

6-B. Connecting to Smartphone



You need a connection setup for each smartphone. Proceed with the setup from step 1 for each smartphone.

Preparation

- Turn on Wi-Fi on your smartphone.
- If you have a wireless router, connect your smartphone to the wireless router you want to connect to the printer.
- * For operations, refer to manuals of your smartphone and the wireless router or contact those manufacturers.

1 Install the application software Canon PRINT Inkjet/SELPHY in your smartphone.



iOS : Search "Canon PRINT" in App Store.

Android : Search "Canon PRINT" in Google Play.

Or access the Canon website by scanning the QR code.

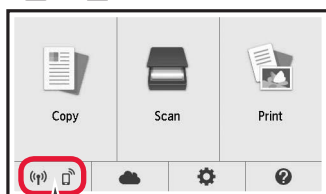


- * You may not connect your smartphone to the Internet wirelessly during connecting the printer to the smartphone directly. In that case, you may be charged depending on the contract with your service provider.
- * Up to 5 devices can be connected to the printer via wireless LAN connection directly.

2 Check the display on the printer.

The screen turns off when no operation is made for about 10 minutes. Tap the touch screen to display the screen.

- If the following screen appears:
Check the icon on the lower left, and then proceed to **A** or **B**.

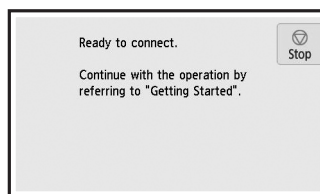


The following icon appears.
(The printer is connected to a network.)

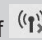


YES

- If the following screen appears:
Proceed to **B**.



No (Proceed to **B**.)

If  appears, the printer cannot communicate by wireless LAN connection. For details, access "<http://ij.start.canon>" to see **Frequently Asked Questions**.

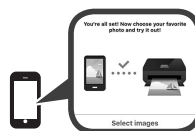
A **iOS** **Android**

- 1 Tap the installed application software.



- 2 Follow the on-screen instructions to register the printer.

- 3 Make sure that the following screen appears.



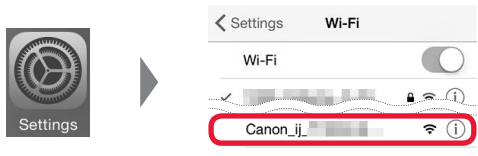
The connection with your smartphone is now complete. You can print from your smartphone.

To print photos, load photo paper. Proceed to "Loading Photo Paper" on page 8.

- B** Procedures below vary depending on iOS or Android. Select your operating system and proceed to its procedure.

iOS

- 1** Tap **Settings** on your smartphone's home screen, and tap **Canon_ij_XXXX** in the Wi-Fi settings.



If **Canon_ij_XXXX** does not appear on the list, see "Preparation for Printer" below to operate the printer, and then repeat step **1**.

- 2** Tap the installed application software.



- 3** Follow the on-screen instructions to register the printer.

Follow the on-screen instructions to proceed with the setup.

If you select **Auto Select Conn. Method (recommended)** on the connection method selecting screen, the appropriate connection method is selected automatically depending on your environment.

- 4** Make sure that the following screen appears.



Android

- 1** Tap the installed application software.



- 2** Follow the on-screen instructions to register the printer.

If a message saying "**Printer is not registered. Perform printer setup?**" does not appear, see "Preparation for Printer" below to operate the printer, and then wait for a while until the message appears.

Follow the on-screen instructions to proceed with the setup.

- The appropriate connection method is selected depending on your environment.
- If two printer names appear on the **Register Printer** screen as shown below, select A.
A) TS8100 series (xxx.xxx.xxx.xxx)
B) Direct-xxxx-TS8100series


- 3** Make sure that the following screen appears.

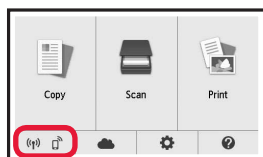


The connection with your smartphone is now complete. You can print from your smartphone.

To print photos, load photo paper. Proceed to "Loading Photo Paper" on page 8.

Preparation for Printer

- 1** Select  on the touch screen of the printer.
2 Select the icon on the lower left of the HOME screen.



- 3** If the following screen appears, select **No**.

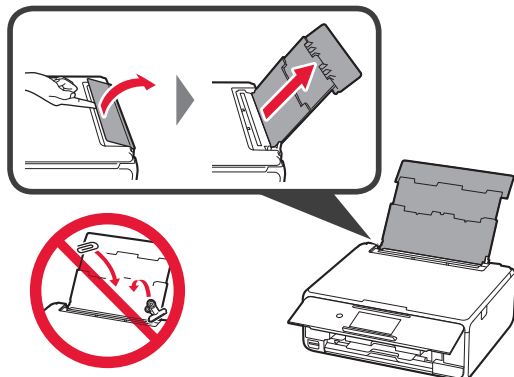


- 4** Select **LAN settings > Wireless LAN > Wireless LAN setup > Easy wireless connect** in this order.
5 Select **Yes**.
6 Return to the operation of your smartphone.

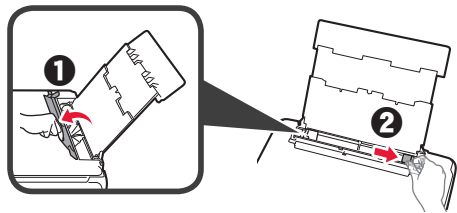
Loading Photo Paper

Load photo paper in the rear tray.

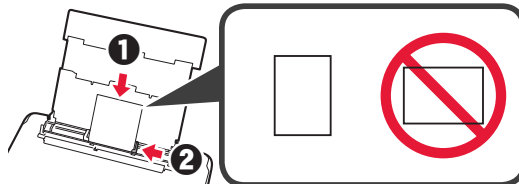
- 1 Open the rear tray cover and pull out the paper support.



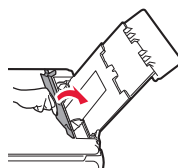
- 2
 - 1 Open the feed slot cover.
 - 2 Slide the right paper guide to the end.



- 3
 - 1 Load several sheets of photo paper with the print side facing up.
 - 2 Slide the right paper guide to align it with the side of the paper stack.



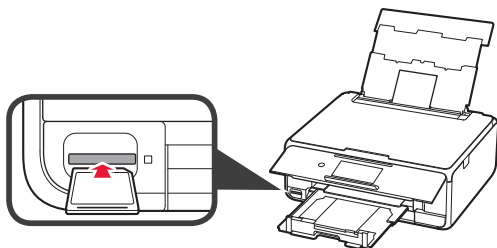
- 4 Close the feed slot cover.
Read the message on the printer's screen and register the information of the loaded paper.




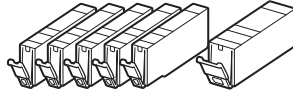

Printing Photos Saved on Memory Card

You can print photos saved on a memory card with easy operations.

- 1 Make sure the printer is turned on.
- 2 Load several sheets of photo paper.
- 3 Insert the memory card into the card slot.
- 4 Select photos to be printed.
- 5 Tap the **Color** button.
The printer starts printing.



1. Vérification des éléments fournis

-  □ Cordon d'alimentation
-  □ Cartouches d'encre pour la configuration
-  □ CD-ROM d'installation pour PC Windows
- Sécurité et informations importantes
- Démarrage (ce manuel)

2. Retrait des matériaux d'emballage / Mise sous tension de l'imprimante

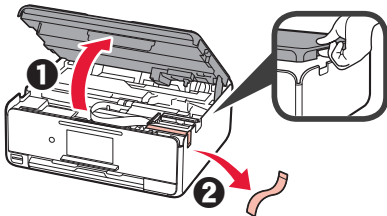


Lorsque l'impression démarre, le panneau de contrôle se lève automatiquement et le bac de sortie papier sort. Ne placez aucun objet devant l'imprimante.

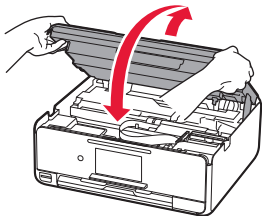
- 1 Retirez les matériaux d'emballage (tels que la bande orange et le film protecteur sur l'écran tactile) de l'imprimante.

L'utilisation de l'imprimante avec le film protecteur en place risque d'entraîner un dysfonctionnement.

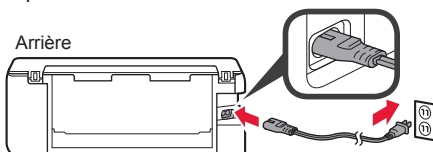
- 2
 - 1 Placez vos doigts dans les cavités de chaque côté de l'imprimante et ouvrez l'unité de numérisation / capot.
 - 2 Retirez la bande orange.



- 3 SOULEVEZ l'unité de numérisation / capot, puis fermez-la.

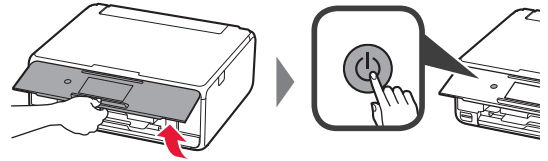


- 4 Branchez le cordon d'alimentation en diagonale à partir de l'arrière.

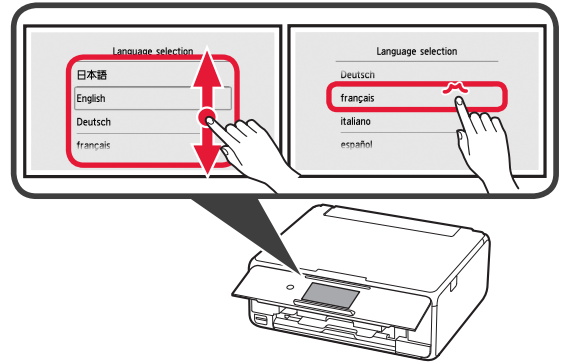


Ne branchez aucun câble pour le moment, à l'exception du cordon d'alimentation.

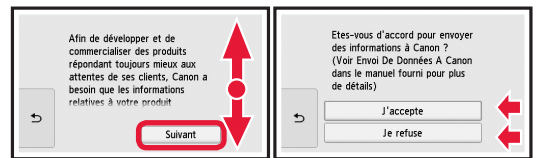
- 5 Levez le panneau de contrôle et appuyez sur le bouton **MARCHE (ON)**.



- 6 Faites glisser l'écran et touchez la langue à sélectionner.

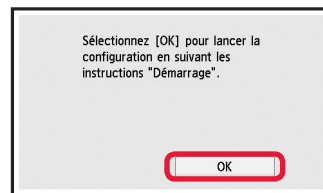


- 7 Lisez les messages et suivez les instructions à l'écran.



Pour plus de détails sur les informations envoyées à Canon, reportez-vous à « Envoi De Données A Canon » dans **Sécurité et informations importantes**.

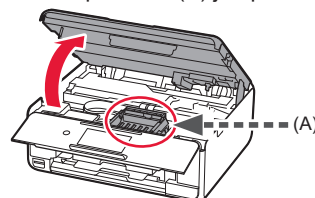
- 8 Sélectionnez **OK**.



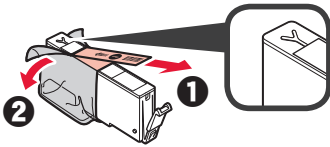
3. Installation d'une cartouche d'encre



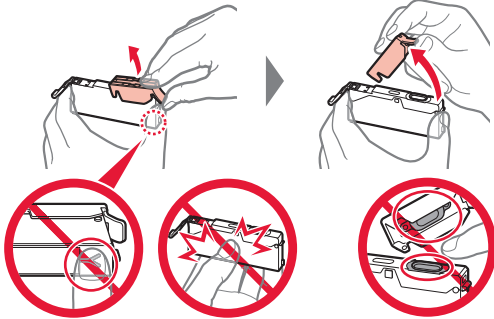
- 1 Ouvrez l'unité de numérisation / capot.
 ⚠ Évitez tout contact avec le support de tête d'impression (A) jusqu'à l'arrêt du mécanisme.



- 2 ❶ Retirez COMPLÈTEMENT la bande orange.
 ❷ Retirez l'emballage de protection.



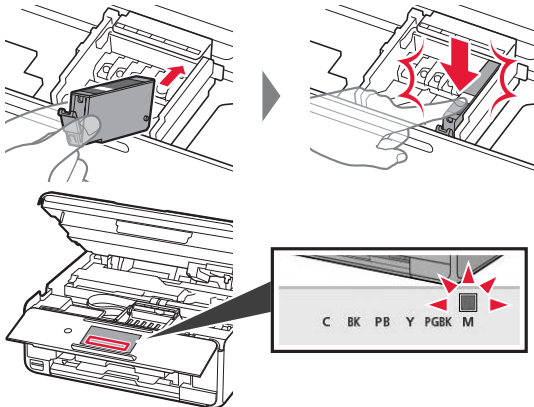
- 3 Placez vos doigts sur la capsule orange et retirez-la DOUCEMENT.



Ne poussez pas sur les deux côtés de la cartouche d'encre alors que le trou d'aération en forme de Y est bloqué.

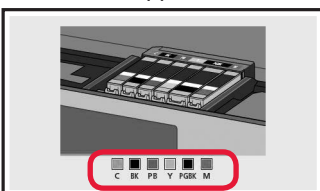
Ne pas toucher.

- 4 Insérez la cartouche d'encre dans le support de tête d'impression et enfoncez-la fermement jusqu'à entendre un déclic. La couleur de la cartouche d'encre que vous configurez apparaît à l'écran.

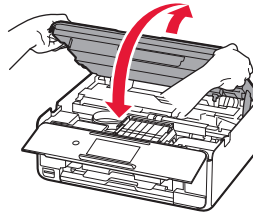


Si la couleur ne s'affiche pas à l'écran alors que vous avez installé la cartouche d'encre, la couleur de la cartouche d'encre est peut-être fautive, ou vous avez peut-être installé une cartouche d'encre non prise en charge par l'imprimante, par exemple une cartouche avec un numéro de modèle différent. Installez une cartouche d'encre de la bonne couleur ou utilisez la cartouche d'encre fournie pour la configuration.

- 5 Installez toutes les cartouches d'encre en procédant comme décrit à l'étape 4, puis confirmez que toutes les couleurs apparaissent à l'écran.



- 6 SOULEVEZ l'unité de numérisation / capot, puis fermez-la.



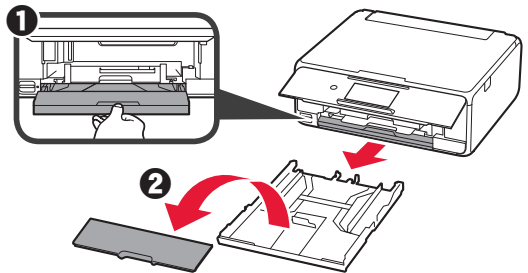
Si un message d'erreur apparaît à l'écran, vérifiez que les cartouches d'encre sont correctement installées.

4. Chargement du papier / Alignement de la tête d'impression

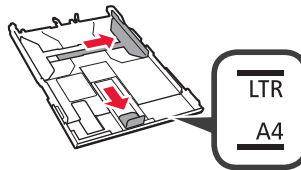


Pour obtenir une impression de meilleure qualité, imprimez un motif pour l'alignement tête d'impression et numérisez-le.

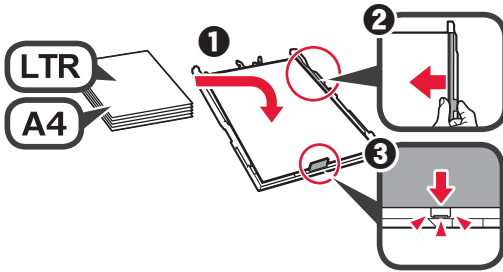
- 1 ❶ Retirez la cassette.
 ❷ Retirez le couvercle de la cassette.



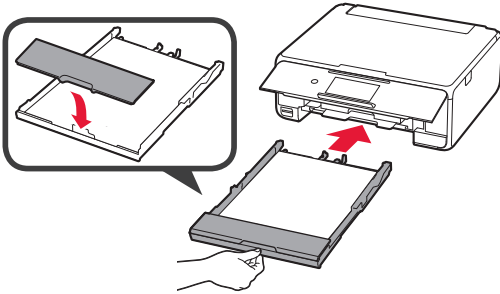
- 2 Ouvrez les guides papier, puis alignez le guide avant avec la marque LTR ou A4.



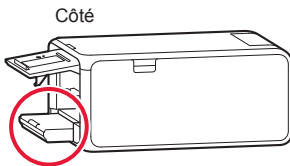
- 3
- 1 Chargez du papier ordinaire au format LTR ou A4 face à imprimer vers le bas.
 - 2 Faites glisser le guide papier droit de manière à l'aligner avec le côté de la pile de papier.
 - 3 Alignez la pile de papier avec le guide papier avant.



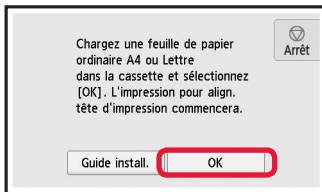
- 4 Attachez le couvercle de la cassette et insérez la cassette.



Dans la figure suivante, la cassette est insérée.

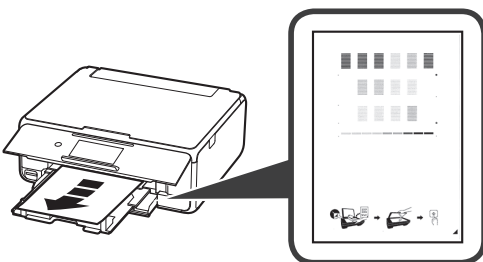


- 5 Si l'écran suivant s'affiche, sélectionnez **OK**.

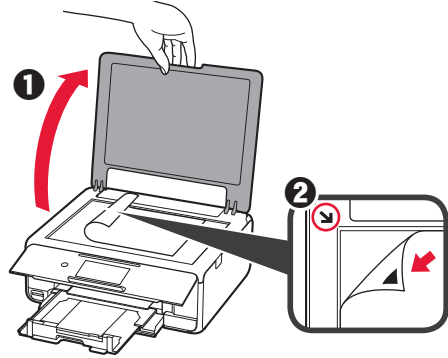


Le bac de sortie papier s'ouvre automatiquement.

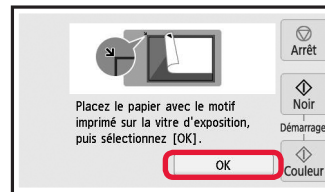
- 6 Assurez-vous qu'un motif est imprimé pour Alignement tête d'impression. L'impression nécessite environ 4 minutes.



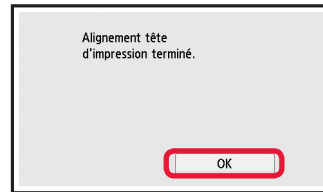
- 7
- 1 Ouvrez le capot du scanner.
 - 2 Chargez le motif imprimé sur la vitre d'exposition.



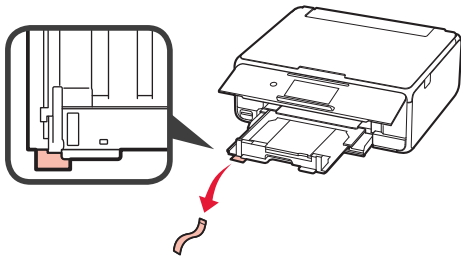
- 8 Après avoir fermé le capot du scanner, sélectionnez **OK**.



- 9 Si l'écran suivant s'affiche, sélectionnez **OK**.



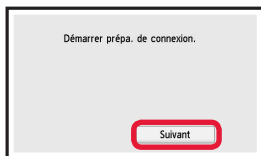
Si la bande orange se trouve sur le bac de sortie papier, retirez-la.



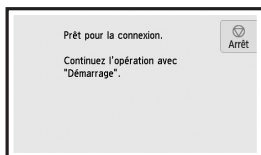
5. Préparation de la connexion

Dans la description suivante, les smartphones et les tablettes sont regroupés sous le terme smartphone.

1 Sélectionnez **Suivant**.

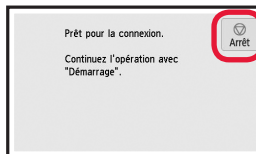


2 Assurez-vous que l'écran suivant s'affiche.

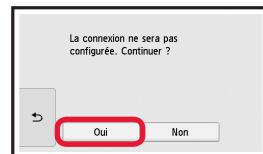
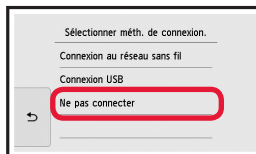


Utiliser uniquement l'imprimante

1 Touchez le bouton **Arrêt (Stop)**.



2 Sélectionnez **Ne pas connecter** > **Oui** dans cet ordre.



La configuration est terminée.

Poursuivez avec l'étape correspondant à la manière dont vous utilisez l'imprimante.

- **Pour utiliser l'imprimante en la connectant uniquement à un ordinateur, ou à la fois à un ordinateur et à un smartphone**
➔ « 6-A. Connexion à un ordinateur »
- **Pour utiliser l'imprimante en la connectant uniquement à un smartphone**
➔ « 6-B. Connexion à un smartphone » à la page 6
- **Pour utiliser l'imprimante sans la connecter à un ordinateur ou à un smartphone**
➔ « Utiliser uniquement l'imprimante »

6-A. Connexion à un ordinateur



Vous devez configurer une connexion pour chaque ordinateur. Poursuivez la configuration à partir de l'étape 1 pour chaque ordinateur.

1 Démarrez le fichier de configuration pour la méthode **A** ou la méthode **B**.

A Téléchargement depuis Internet

- 1 Ouvrez un navigateur Web (e etc.) sur votre ordinateur.
- 2 Entrez l'URL suivante et accédez au site Web Canon.

<http://ij.start.canon>



- 3 Sélectionnez **Configuration**.



- 4 Entrez le nom de modèle de votre imprimante et cliquez sur **OK**.



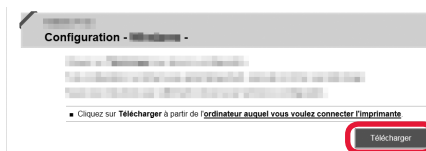
Vous pouvez sélectionner un nom de modèle à partir de la liste.

- 5 Cliquez sur **Configuration**.



Les procédures pour Windows et Mac OS sont présentées ci-dessous. Si vous utilisez un ordinateur équipé d'un système d'exploitation autre que Windows ou Mac OS (Chrome OS, par exemple) procédez à la configuration en fonction des instructions qui s'affichent à l'écran.

- 6 Cliquez sur **Télécharger** et téléchargez le fichier de configuration.



- 7 Exécutez le fichier téléchargé.

Poursuivez avec l'étape 2 à la page suivante pour continuer.

B Utilisation du CD-ROM d'installation (Windows uniquement)

1 Chargez le CD-ROM d'installation dans votre ordinateur.

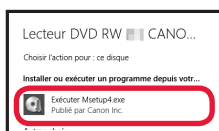


■ Si vous utilisez Windows 10 ou Windows 8.1 :

2 Lorsque le message suivant apparaît sur la droite de l'écran de l'ordinateur, cliquez dessus.



3 Si l'écran suivant s'affiche, cliquez sur **Exécuter Msetup4.exe**.



4 Si la boîte de dialogue **Contrôle de compte d'utilisateur** apparaît, cliquez sur **Oui**.

Lorsque ce message n'apparaît pas (ou n'est plus affiché)

1. Cliquez sur **Explorateur de fichiers** dans la barre des tâches.



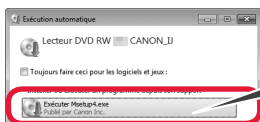
2. Cliquez sur **Ce PC** dans la partie gauche de la fenêtre ouverte.

3. Double-cliquez sur l'icône CD-ROM dans la partie droite de la fenêtre. Si le contenu du CD-ROM s'affiche, double-cliquez sur **Msetup4.exe**.

4. Passez à l'étape 4.

■ Si vous utilisez Windows 7 :

2 Lorsque l'écran **Lecture automatique** apparaît, cliquez sur **Exécuter Msetup4.exe**.



Lorsque l'écran **Lecture automatique** ne s'affiche pas

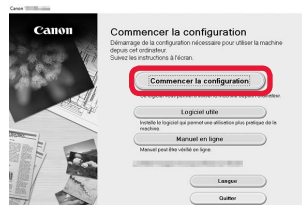
1. Cliquez sur **Ordinateur** à partir du menu Démarrer.

2. Double-cliquez sur l'icône CD-ROM dans la partie droite de la fenêtre ouverte. Si le contenu du CD-ROM s'affiche, double-cliquez sur **Msetup4.exe**.

3 Si la boîte de dialogue **Contrôle de compte d'utilisateur** apparaît, cliquez sur **Continuer**.

Poursuivez avec l'étape 2 pour continuer.

2 Cliquez sur **Commencer la configuration**.



Suivez les instructions à l'écran pour poursuivre la configuration.

Si l'écran suivant s'affiche, cliquez sur **Quitter**.



La connexion avec votre ordinateur est terminée. Vous pouvez imprimer à partir de votre ordinateur.

6-B. Connexion à un smartphone



Vous devez configurer une connexion pour chaque smartphone. Poursuivez la configuration à partir de l'étape 1 pour chaque smartphone.

Préparation

- Activez Wi-Fi sur votre smartphone.
- Si vous avez un routeur sans fil, connectez votre smartphone au routeur sans fil que vous voulez connecter à l'imprimante.
- * Pour le fonctionnement, reportez-vous aux manuels de votre smartphone et du routeur sans fil ou prenez contact avec les fabricants.

1 Installez le logiciel d'application Canon PRINT Inkjet/SELPHY sur votre smartphone.



iOS : Recherchez « Canon PRINT » dans App Store.

Android : Recherchez « Canon PRINT » dans Google Play.

Vous pouvez également accéder au site Web Canon en numérisant le code QR.



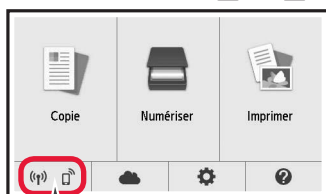
* Il se peut que vous ne parveniez pas à connecter votre smartphone via une connexion sans fil à Internet lorsque l'imprimante est connectée directement au smartphone. Dans ce cas, vous risquez de devoir payer des frais en fonction du contrat avec votre fournisseur de services.

* Jusqu'à 5 périphériques peuvent être connectés directement à l'imprimante via une connexion réseau sans fil.

2 Vérifiez l'affichage sur l'imprimante.

L'écran s'éteint si aucune action n'est effectuée pendant environ 10 minutes. Touchez l'écran tactile pour afficher l'écran.

- Si l'écran suivant s'affiche : Vérifiez l'icône dans la partie inférieure gauche, puis passez à l'étape **A** ou **B**.

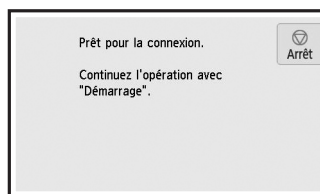


L'icône suivante s'affiche.
(L'imprimante est connectée à un réseau.)




OUI

- Si l'écran suivant s'affiche : Passez à l'étape **B**.



Non (Passez à l'étape **B**.)

Si  apparaît, l'imprimante ne peut pas communiquer via une connexion réseau sans fil. Pour plus de détails, accédez à « <http://ij.start.canon> » pour consulter la section **Foire aux questions**.

A **iOS** **Android**

- 1 Touchez le logiciel d'application installé.



- 2 Suivez les instructions à l'écran pour enregistrer l'imprimante.

- 3 Assurez-vous que l'écran suivant s'affiche.



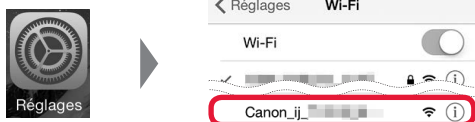
La connexion avec votre smartphone est terminée. Vous pouvez imprimer à partir de votre smartphone.

Pour imprimer des photos, chargez du papier photo. Passez à la section « Chargement de papier photo », à la page 8.

- B** Les procédures ci-dessous varient selon que vous utilisez iOS ou Android. Sélectionnez votre système d'exploitation et poursuivez avec la procédure s'y rapportant.

iOS

- 1 Touchez **Réglages** sur l'écran d'accueil du smartphone, puis touchez **Canon_ij_XXXX** dans les réglages Wi-Fi.



Si **Canon_ij_XXXX** n'apparaît pas dans la liste, reportez-vous à la section « Préparation de l'imprimante » ci-dessous pour faire fonctionner l'imprimante, puis répétez l'étape 1.

- 2 Touchez le logiciel d'application installé.



- 3 Suivez les instructions à l'écran pour enregistrer l'imprimante.

Suivez les instructions à l'écran pour poursuivre la configuration.

Si vous sélectionnez **Méthode sél. auto conn. (recommandé)** dans l'écran de sélection de la méthode de connexion, la méthode de connexion appropriée est sélectionnée automatiquement selon votre environnement.

- 4 Assurez-vous que l'écran suivant s'affiche.



La connexion avec votre smartphone est terminée. Vous pouvez imprimer à partir de votre smartphone.

Pour imprimer des photos, chargez du papier photo. Passez à la section « Chargement de papier photo », à la page 8.

Android

- 1 Touchez le logiciel d'application installé.



- 2 Suivez les instructions à l'écran pour enregistrer l'imprimante.

Si le message « **L'imprimante n'est pas enregistrée. Configurer l'imprimante ?** » ne s'affiche pas, reportez-vous à la section « Préparation de l'imprimante » ci-dessous pour faire fonctionner l'imprimante et attendez que le message s'affiche.

Suivez les instructions à l'écran pour poursuivre la configuration.

- La méthode de connexion appropriée est sélectionnée selon votre environnement.
 - Si deux noms d'imprimantes apparaissent sur l'écran **Enreg. imprimante** comme indiqué ci-dessous, sélectionnez A.
- A) TS8100 series (xxx.xxx.xxx.xxx)
B) Direct-xxxx-TS8100series

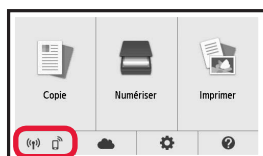
- 3 Assurez-vous que l'écran suivant s'affiche.



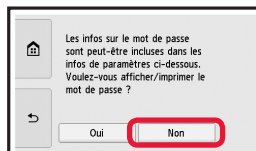
Préparation de l'imprimante

- 1 Sélectionnez  sur l'écran tactile de l'imprimante.

- 2 Sélectionnez l'icône dans le coin inférieur gauche de l'écran ACCUEIL.



- 3 Si l'écran suivant s'affiche, sélectionnez **Non**.



- 4 Sélectionnez **Param. réseau > Réseau sans fil > Config. du réseau sans fil > Connexion facile sans fil** dans cet ordre.

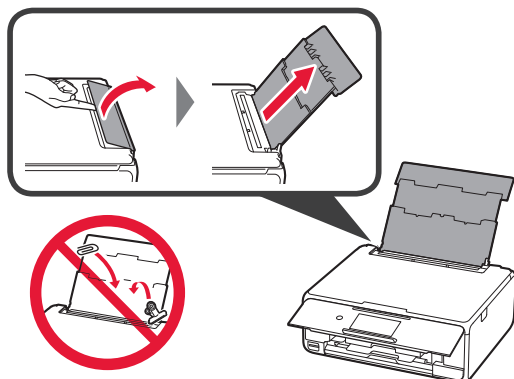
- 5 Sélectionnez **Oui**.

- 6 Revenez au fonctionnement de votre smartphone.

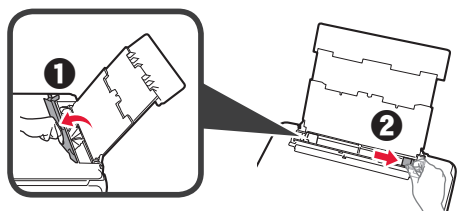
Chargement de papier photo

Chargez du papier photo dans le réceptacle arrière.

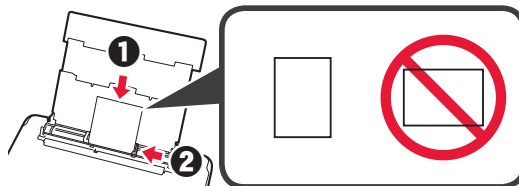
- 1 Ouvrez le couvercle du réceptacle arrière et retirez le support papier.



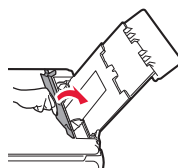
- 2
 - 1 Ouvrez le couvercle de la fente d'alimentation.
 - 2 Faites glisser le guide papier de droite vers l'extrémité.



- 3
 - 1 Chargez plusieurs feuilles de papier photo face à imprimer vers le haut.
 - 2 Faites glisser le guide papier droit de manière à l'aligner avec le côté de la pile de papier.



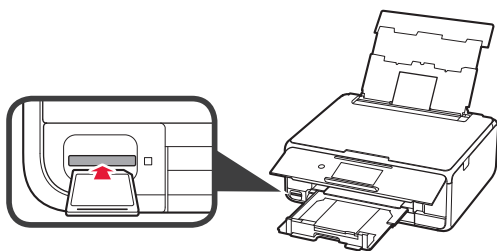
- 4 Fermez le couvercle de la fente d'alimentation. Lisez le message sur l'écran de l'imprimante et enregistrez les informations du papier chargé.



Impression de photos enregistrées sur une carte mémoire

Vous pouvez facilement imprimer des photos enregistrées sur une carte mémoire.

- 1 Assurez-vous que l'imprimante est sous tension.
- 2 Chargez plusieurs feuilles de papier photo.
- 3 Insérez la carte mémoire dans l'emplacement de carte.
- 4 Sélectionnez des photos à imprimer.
- 5 Touchez le bouton **Couleur (Color)**. L'imprimante lance l'impression.



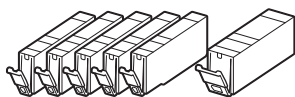
1. Проверка комплектации



□ Кабель питания



□ Установочный компакт-диск для ПК с ОС Windows



□ Чернильные контейнеры для настройки

□ Информация о безопасности и важные сведения
□ Руководство по началу работы (это руководство)

2. Снятие защитных материалов и включение принтера

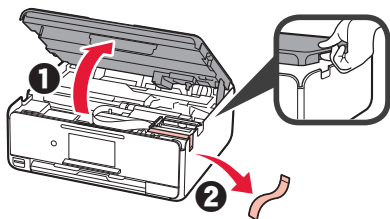


Когда начнется печать, автоматически поднимется панель управления и откроется лоток приема бумаги. Не кладите ничего перед принтером.

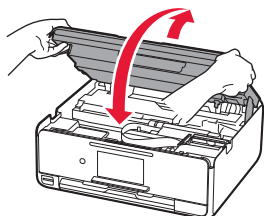
- 1 Снимите упаковочные материалы (например, оранжевую ленту и защитную пленку на сенсорном экране) с внешних поверхностей принтера.

Использование принтера без удаления защитной пленки может нарушить его работу.

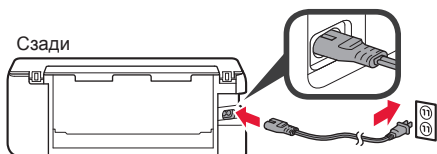
- 2
 - 1 Взявшись пальцами за углубления с обеих сторон принтера, откройте модуль сканирования / крышку.
 - 2 Удалите оранжевую ленту.



- 3 ПРИПОДНИМИТЕ модуль сканирования / крышку, а затем закройте.

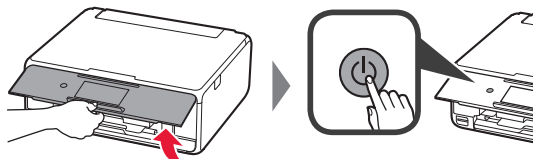


- 4 Подключите кабель питания по диагонали с задней стороны.

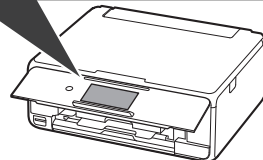
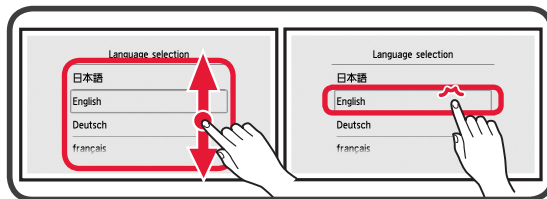


Не подключайте никаких кабелей на этом этапе, кроме кабеля питания.

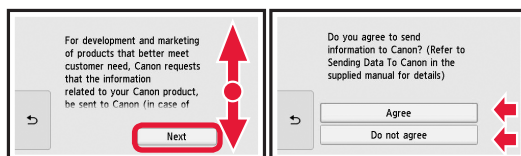
- 5 Поднимите панель управления и нажмите кнопку **ВКЛ (ON)**.



- 6 Проведите по экрану и коснитесь нужного языка.

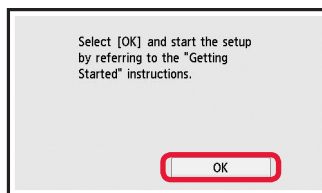


- 7 Читайте сообщения и следуйте инструкциям на экране.



Чтобы узнать подробнее о том, какая информация отправляется в компанию Canon, см. раздел «Отправка данных в компанию Canon» в руководстве «**Информация о безопасности и важные сведения**».

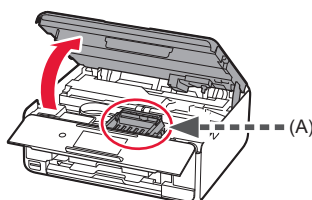
- 8 Выберите **OK**.



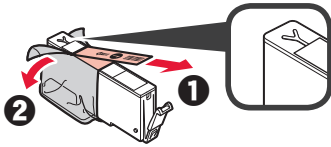
3. Установка чернильного контейнера



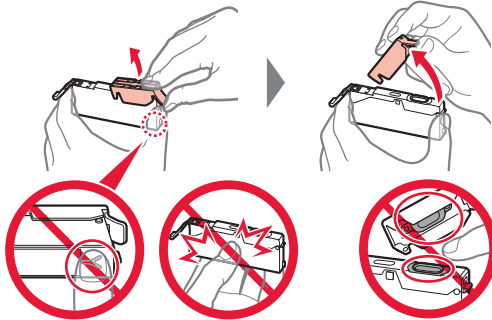
- 1 Откройте модуль сканирования / крышку.
⊘ Не прикасайтесь к держателю печатающей головки (A) до его полной остановки.



- 2 ❶ ПОЛНОСТЬЮ удалите оранжевую ленту.
 ❷ Снимите защитную упаковку.



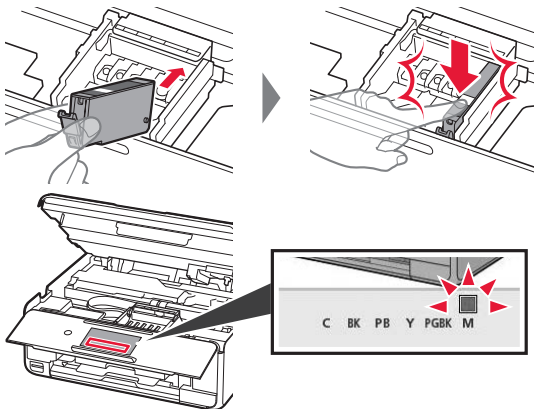
- 3 Подденьте оранжевый колпачок пальцем и ОСТОРОЖНО снимите его.



Не сдавливайте чернильный контейнер с заблокированным вентиляционным отверстием Y-образной формы.

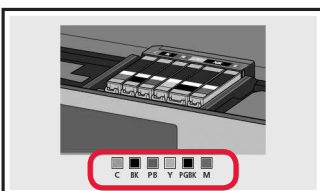
Не прикасайтесь.

- 4 Вставьте чернильный контейнер в печатающую головку и опускайте вниз до упора, пока он не зафиксируется на месте. На экране отобразится цвет установленного вами чернильного контейнера.

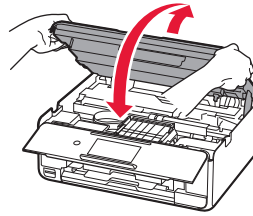


Если цвет не отображается на экране, хотя чернильный контейнер установлен, возможно, цвет чернильного контейнера является неправильным или был установлен чернильный контейнер с другим номером модели, который не поддерживается этим принтером. Установите чернильный контейнер правильного цвета или используйте для настройки чернильный контейнер из комплекта поставки.

- 5 Установите все чернильные контейнеры способом, описанным в шаге 4, и убедитесь, что все цвета отображаются на экране.



- 6 ПРИПОДНИМИТЕ модуль сканирования / крышку, а затем закройте.



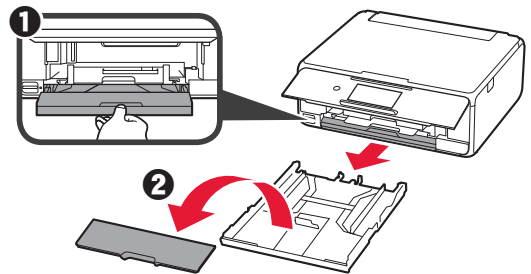
При появлении на экране сообщения об ошибке проверьте правильность установки чернильных контейнеров.

4. Загрузка бумаги и выравнивание печатающей головки

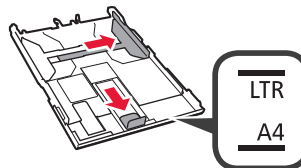


Чтобы улучшить качество печати, напечатайте образец для процедуры «Выравнивание печатающих головок (Print Head Alignment)» и отсканируйте его.

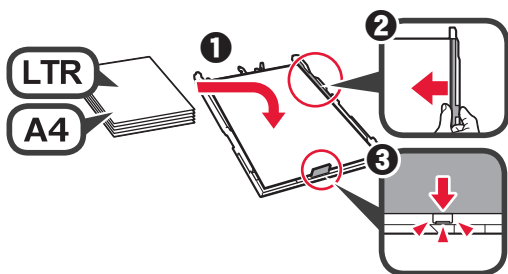
- 1 ❶ Извлеките кассету.
 ❷ Снимите крышку кассеты.



- 2 Откройте направляющие бумаги и совместите переднюю направляющую с меткой LTR или A4.



- 3
- 1 Загрузите обычную бумагу формата LTR или A4 лицевой стороной вниз.
 - 2 Передвиньте правую направляющую бумаги до совмещения со стопкой бумаги.
 - 3 Совместите стопку бумаги с направляющей бумаги спереди.



- 4 Прикрепите крышку кассеты и вставьте кассету.

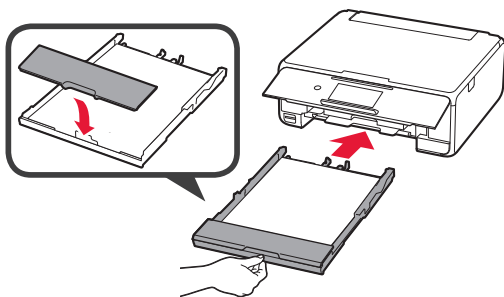
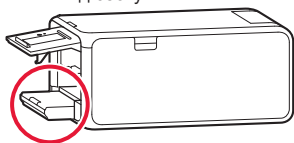
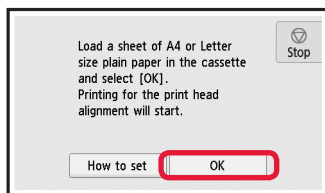


Рисунок ниже показывает состояние после вставки кассеты.

Вид сбоку

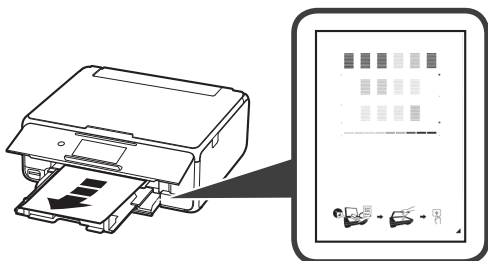


- 5 При появлении следующего экрана выберите **OK**.

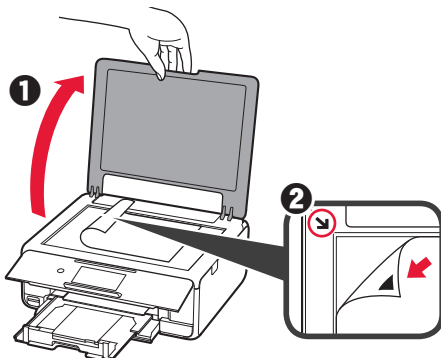


Лоток приема бумаги откроется автоматически.

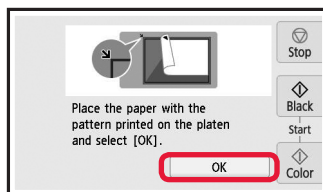
- 6 Убедитесь в том, что образец для процедуры «Выравнивание печатающих головок (Print Head Alignment)» напечатан. До окончания печати может пройти около 4 мин.



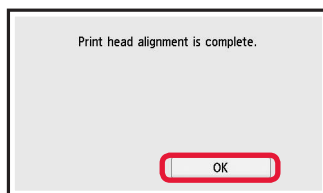
- 7
- 1 Откройте крышку сканера.
 - 2 Загрузите напечатанный образец на стекло рабочей поверхности.



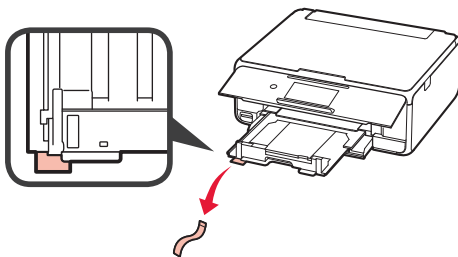
- 8 Закрыв крышку сканера, выберите **OK**.



- 9 При появлении следующего экрана выберите **OK**.



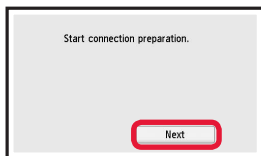
Если оранжевая лента остается на лотке приема бумаги, удалите ее.



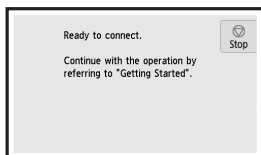
5. Подготовка к подключению

В следующем описании смартфоны и планшеты вместе именуется «смартфон».

1 Выберите **Далее (Next)**.

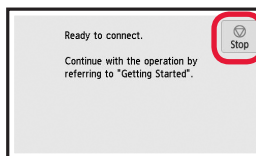


2 Убедитесь, что отображается указанный ниже экран.

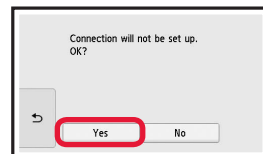
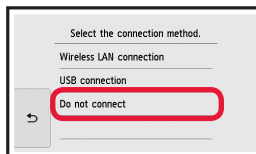


Использование только принтера

1 Коснитесь кнопки **Стоп (Stop)**.



2 Выберите **Не подключаться (Do not connect) > Да (Yes)** в таком порядке.



Настройка завершена.

После этого перейдите к нужному шагу в соответствии с тем, как вы используете принтер.

- **Чтобы использовать принтер с подключением к компьютеру или компьютеру и смартфону**
➔ «6-А. Подключение к компьютеру»
- **Чтобы использовать принтер, подключив его только к смартфону**
➔ «6-В. Подключение к смартфону» на странице 6
- **Чтобы использовать принтер без подключения к компьютеру или смартфону**
➔ «Использование только принтера»

6-А. Подключение к компьютеру



Необходимо выполнить процесс настройки подключения на каждом компьютере. Продолжайте настройку для каждого компьютера, начиная с действия 1.

1 Запустите файл установки, следуя методу **A** или методу **B**.

A Загрузка из Интернета

- 1 Откройте веб-браузер (e и т. д.) на своем компьютере.
- 2 Введите следующий URL-адрес и откройте веб-сайт Canon.

<http://ij.start.canon>



- 3 Выберите **Настройка**.



- 4 Введите имя модели своего принтера и щелкните **OK**.



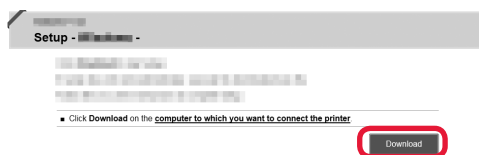
Можно выбрать имя модели из списка.

- 5 Щелкните **Настройка**.



Процедура подключения для ОС Windows и Mac OS показана ниже. Если вы используете компьютер с операционной системой, отличной от Windows и Mac OS, например Chrome OS, выполните настройку, следуя инструкциям на экране.

- 6 Щелкните **Загрузить** и загрузите файл установки.



- 7 Запустите загруженный файл.

Перейдите к шагу 2 на следующей странице, чтобы продолжить.

B Использование установочного компакт-диска (только Windows)

1 Вставьте в компьютер установочный компакт-диск.

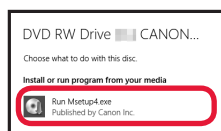


■ При использовании Windows 10 или Windows 8.1:

2 Когда в правой части экрана компьютера появится следующее сообщение, щелкните его.



3 При появлении следующего экрана нажмите **Запустить Msetup4.exe (Run Msetup4.exe)**.



4 При появлении диалогового окна **Контроль учетных записей (User Account Control)** нажмите **Да (Yes)**.

Если это сообщение не появляется (или исчезло)

1. Нажмите **Проводник (File Explorer)** на панели задач.



2. Нажмите **Этот ПК (This PC)** в левой части открывшегося окна.

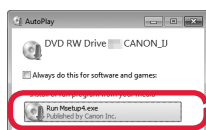
3. Дважды щелкните значок компакт-диска в правой части окна.

Когда отобразится содержимое компакт-диска, дважды щелкните файл **Msetup4.exe**.

4. Перейдите к шагу 4.

■ При использовании Windows 7:

2 При появлении экрана **Автозапуск (AutoPlay)** нажмите **Запустить Msetup4.exe (Run Msetup4.exe)**.



Если экран **Автозапуск (AutoPlay)** не появляется

1. Нажмите **Компьютер (Computer)** в меню «Пуск».

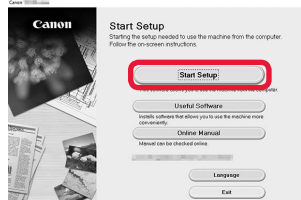
2. Дважды щелкните значок компакт-диска в правой части открытого окна.

Когда отобразится содержимое компакт-диска, дважды щелкните файл **Msetup4.exe**.

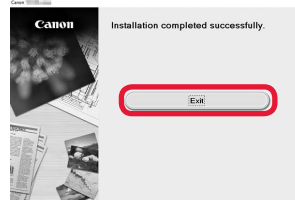
3 При появлении диалогового окна **Контроль учетных записей (User Account Control)** нажмите **Продолжить (Continue)**.

Перейдите к шагу 2, чтобы продолжить.

2 Щелкните **Начать настройку (Start Setup)**.



При появлении следующего экрана нажмите **Выход (Exit)**.



Следуйте инструкциям на экране, чтобы продолжить настройку.

Подключение к компьютеру выполнено. Теперь вы можете выполнять печать с компьютера.

6-В. Подключение к смартфону



Настройку подключения необходимо выполнить для каждого смартфона. Продолжайте настройку для каждого смартфона, начиная с действия 1.

Подготовка

- Включите Wi-Fi на смартфоне.
- При наличии маршрутизатора беспроводной сети установите соединение между смартфоном и маршрутизатором беспроводной сети, к которому вы хотите подключить принтер.
- * Для получения информации о том, как это сделать, см. руководство по эксплуатации смартфона и маршрутизатора беспроводной сети или обратитесь к их производителям.

1 Установите на смартфон приложение Canon PRINT Inkjet/SELPHY.



iOS : выполните поиск приложения «Canon PRINT» в магазине App Store.

Android : выполните поиск приложения «Canon PRINT» в магазине Google Play.

Или перейдите на веб-сайт Canon, отсканировав QR-код.



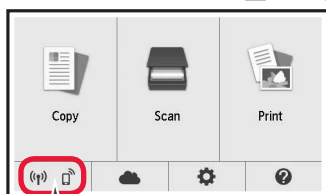
- * Если принтер подключается к смартфону напрямую, подключение смартфона к Интернету через беспроводную сеть невозможно. В этом случае с вас может взиматься дополнительная плата по условиям контракта с поставщиком услуг.
- * По беспроводной сети к принтеру можно напрямую подключить до 5 устройств одновременно.

2 Проверьте отображение на принтере.

Экран выключается, если устройство не используется в течение примерно 10 минут. Чтобы отобразить экран, легко коснитесь сенсорного экрана.

- При появлении указанного ниже экрана: проверьте значок в левом нижнем углу, а затем перейдите к п. **A** или **B**.

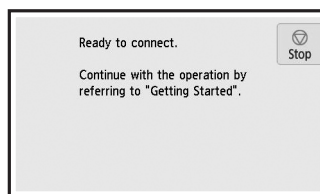
- При появлении указанного ниже экрана: Перейдите к п. **B**.




Отобразится такой значок.
(Принтер подключен к сети.)



ДА



Нет (перейдите к п. **B**).

Появление значка  означает, что принтер не может передавать данные по беспроводной сети. Для получения более подробной информации перейдите по ссылке [«http://ij.start.canon»](http://ij.start.canon) в раздел **Часто задаваемые вопросы**.

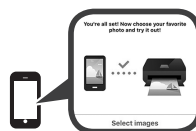
A **iOS** **Android**

- 1 Коснитесь установленного приложения.



- 2 Следуйте инструкциям на экране, чтобы выполнить регистрацию принтера.

- 3 Убедитесь, что отображается указанный ниже экран.



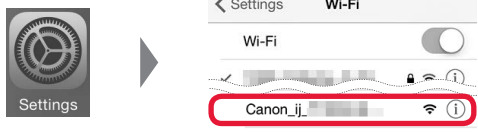
Подключение к смартфону выполнено. Теперь вы можете выполнять печать со смартфона.

Для печати фотографий загрузите фотобумагу. Перейдите в раздел «Загрузка фотобумаги» на стр. 8.

- B** Процедуры, описанные ниже, отличаются в зависимости от операционной системы (iOS или Android). Выберите свою операционную систему и выполните инструкции к ней.

iOS

- 1 Коснитесь пункта **Настройки (Settings)** на стартовом экране смартфона, а затем коснитесь пункта **Canon_ij_XXXX** на экране настройки Wi-Fi.



Если пункта **Canon_ij_XXXX** нет в списке, выполните действия с принтером, указанные в разделе «Подготовка принтера» внизу, а затем повторите действие 1.

- 2 Коснитесь установленного приложения.



- 3 Следуйте инструкциям на экране, чтобы выполнить регистрацию принтера.

Следуйте инструкциям на экране, чтобы продолжить настройку.

Если выбрать **Автом. выбор метода подключ. (рекоменд.) (Auto Select Conn. Method (recommended))** на экране выбора метода подключения, соответствующий метод подключения будет выбран автоматически в зависимости от вашей сетевой среды.


- 4 Убедитесь, что отображается указанный ниже экран.

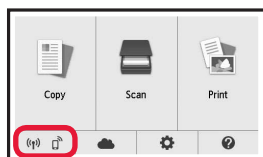


Подключение к смартфону выполнено. Теперь вы можете выполнять печать со смартфона.

Для печати фотографий загрузите фотобумагу. Перейдите в раздел «Загрузка фотобумаги» на стр. 8.

Подготовка принтера

- 1 Выберите  на сенсорном экране принтера.
2 Выберите значок в левом нижнем углу экрана **НАЧАЛО**.



Android

- 1 Коснитесь установленного приложения.



- 2 Следуйте инструкциям на экране, чтобы выполнить регистрацию принтера.

Если сообщение «**Принтер не зарегистрирован. Выполнить настройку принтера? (Printer is not registered. Perform printer setup?)**» не появилось, выполните действия с принтером, указанные в разделе «Подготовка принтера» внизу, а затем подождите немного, пока сообщение не появится.

Следуйте инструкциям на экране, чтобы продолжить настройку.

- Выбор подходящего метода подключения зависит от используемой среды.
- Если на экране **Регистрация принтера (Register Printer)** отображаются два названия принтера, как показано на примере ниже, выберите А.
А) TS8100 series (xxx.xxx.xxx.xxx)
В) Direct-xxxx-TS8100series

- 3 Убедитесь, что отображается указанный ниже экран.



- 3 При появлении следующего экрана выберите **Нет (No)**.

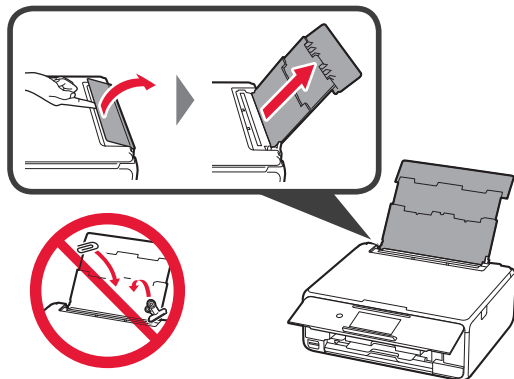


- 4 Выберите **Настр. сети (LAN settings) > Беспроводная сеть (Wireless LAN) > Настройка беспроводной сети (Wireless LAN setup) > Простое беспроводное подключение (Easy wireless connect)** в таком порядке.
5 Выберите **Да (Yes)**.
6 Вернитесь к выполнению действий на смартфоне.

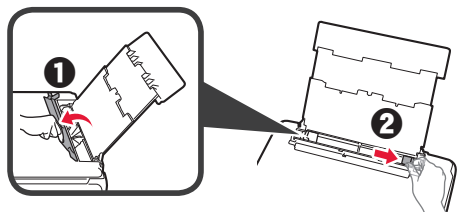
Загрузка фотобумаги

Загрузите фотобумагу в задний лоток.

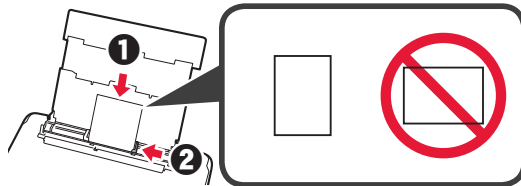
- 1 Откройте крышку заднего лотка и выдвиньте упор для бумаги.



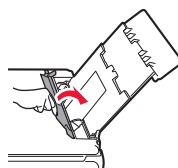
- 2
 - 1 Откройте крышку отверстия для подачи.
 - 2 Сдвиньте правую направляющую бумаги до конца.



- 3
 - 1 Загрузите несколько листов фотобумаги лицевой стороной вверх.
 - 2 Передвиньте правую направляющую бумаги до совмещения со стопкой бумаги.



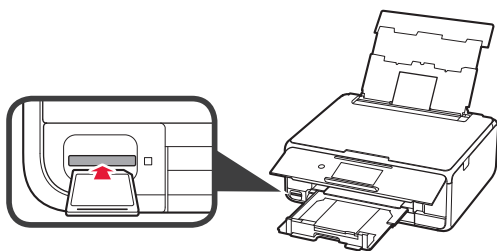
- 4 Закройте крышку отверстия для подачи. Прочтите сообщение на экране принтера и зарегистрируйте сведения о загруженной бумаге.




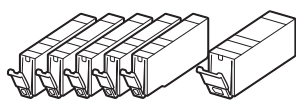

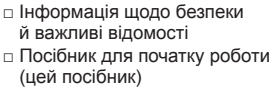
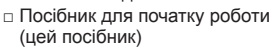
Печать фотографий, сохраненных на карте памяти

Печатайте фотографии, сохраненные на карте памяти, с помощью нескольких простых шагов.

- 1 Убедитесь в том, что питание принтера включено.
- 2 Загрузите несколько листов фотобумаги.
- 3 Вставьте карту памяти в слот карты памяти.
- 4 Выберите фотографии, которые нужно напечатать.
- 5 Коснитесь кнопки **Цвет (Color)**. Принтер начнет печать.



1. Перевірка комплектації

-  Шнур живлення
-  Чорнильниці для настроювання
-  Компакт-диск із програмою встановлення для ПК з ОС Windows
-  Інформація щодо безпеки й важливі відомості
-  Посібник для початку роботи (цей посібник)

2. Зняття пакувальних матеріалів і ввімкнення принтера

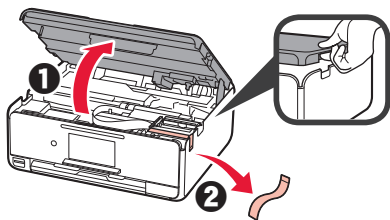


З початком друку панель керування автоматично підніметься, а лоток виведення паперу — висунеться. Не кладіть нічого перед принтером.

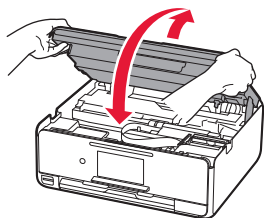
- 1 Зніміть пакувальні матеріали (наприклад, жовтогогарячу стрічку та захисну плівку на сенсорному екрані) із зовнішньої частини принтера.

Якщо принтер використовується з приєднаною захисною стрічкою, це може спричинити несправність.

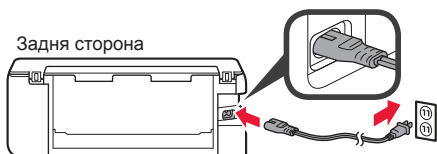
- 2
 - 1 Візьміться пальцями за виїмки з обох боків принтера та відкрийте модуль сканування / кришку.
 - 2 Зніміть жовтогогарячу стрічку.



- 3 ПІДНІМІТЬ модуль сканування / кришку, потім закрийте цей компонент.

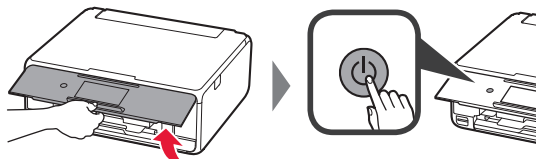


- 4 Підключіть шнур живлення по діагоналі ззаду принтера.

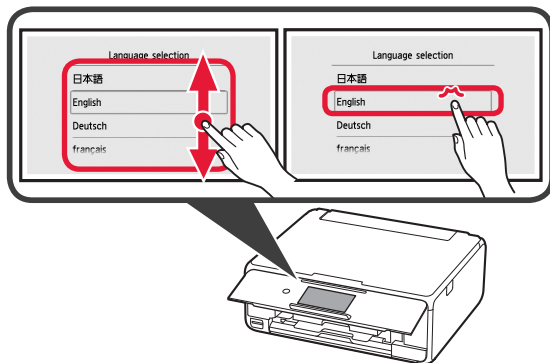


Не приєднуйте жодних кабелів на цьому етапі, окрім шнура живлення.

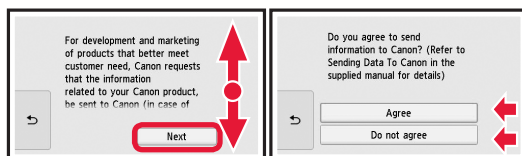
- 5 Підніміть панель керування та натисніть кнопку УВІМК. (ON).



- 6 Перетягніть екран і торкніться мови, яку слід вибрати.

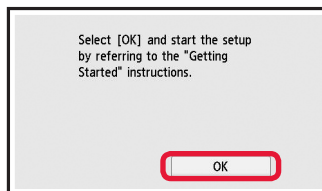


- 7 Прочитайте повідомлення та дотримуйтесь інструкцій, які з'являтимуться на екрані.




Щоб більше дізнатися про відомості, що надсилаються компанії Canon, див. розділ «Надсилання даних до компанії Canon» у документі **Інформація щодо безпеки й важливі відомості**.

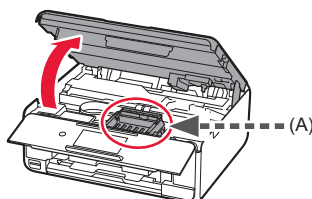
- 8 Натисніть **OK**.



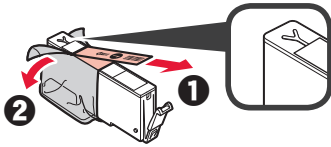
3. Встановлення чорнильниці



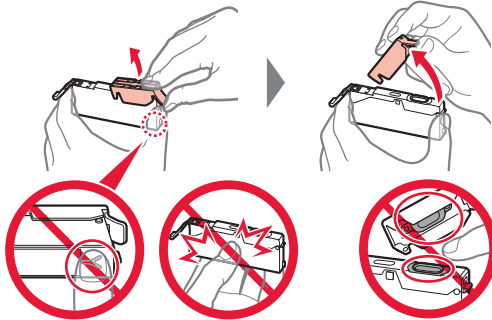
- 1 Відкрийте модуль сканування / кришку.
 Не торкайтеся тримача друкуючої головки (A), доки він не зупиниться.



- 2 **1** ПОВНІСТЮ зніміть жовтогарячу стрічку.
- 2 Зніміть захисну упаковку.



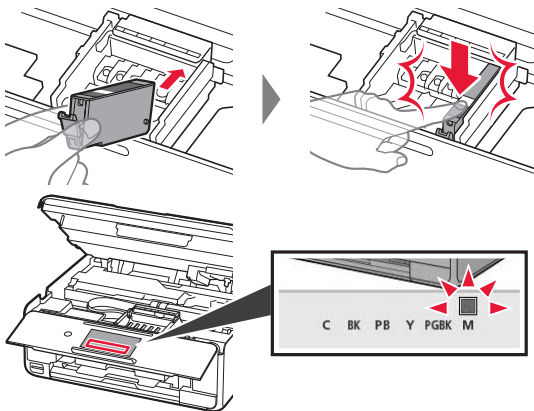
- 3 Підчепіть пальцем жовтогарячий ковпачок, щоб ПЛАВНО витягнути його.



Не натискайте на обидва боки чорнильниці, коли Y-подібний отвір для повітря заблоковано.

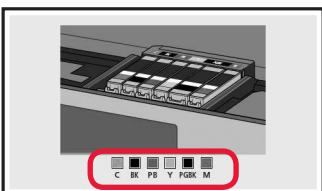
Не торкайтеся.

- 4 Вставте чорнильницю в друкувальну головку та притискайте чорнильницю із силою, доки вона не зафіксується на місці. Колір чорнила в установленій чорнильниці з'явиться на екрані.

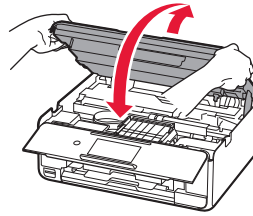


Якщо колір не відображається на екрані, навіть коли ви встановили чорнильницю, можливо, колір чорнильниці неправильний або встановлено чорнильницю з іншим номером моделі, що не підтримується цим принтером. Установіть чорнильницю правильного кольору або використовуйте чорнильницю з комплекту для налаштування.

- 5 Установіть усі чорнильниці, як показано в кроці 4, а потім підтвердьте всі кольори, що з'являтимуться на екрані.



- 6 ПІДНІМІТЬ модуль сканування / кришку, потім закрийте цей компонент.



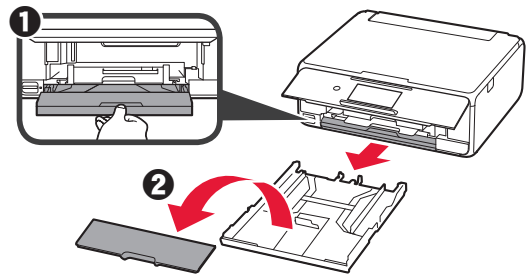
Якщо на екрані з'явиться повідомлення про помилку, перевірте, чи правильно встановлено чорнильниці.

4. Завантаження паперу та вирівнювання друкувальної головки

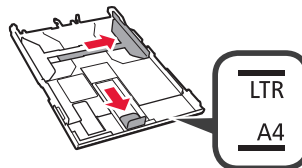


Щоб покращити результат друку, надрукуйте зразок для Вирівнювання друкувальної головки (Print Head Alignment) та відскануйте його.

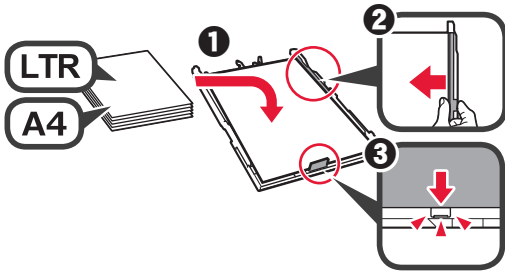
- 1 **1** Витягніть касету.
- 2 Зніміть кришку касети.



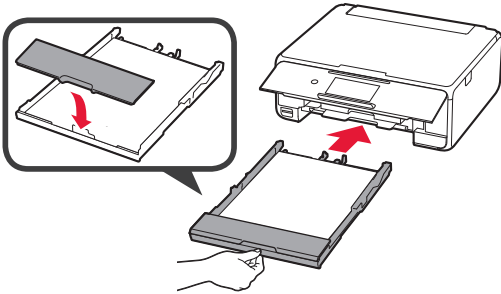
- 2 Відкрийте напрямники для паперу та вирівняйте напрямник навпроти позначки LTR або A4.



- 3
- 1 Завантажте звичайний папір формату LTR або A4 стороною для друку донизу.
 - 2 Посуньте правий напрямник для паперу, щоб вирівняти його зі стороною стосу паперу.
 - 3 Вирівняйте стос паперу з напрямником для паперу попереду.

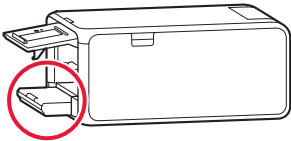


- 4 Приєднайте кришку касети та вставте касету.

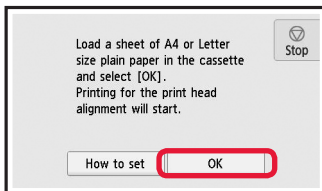


На малюнку нижче показано вигляд принтера, коли в нього вставлено касету.

Бокова частина

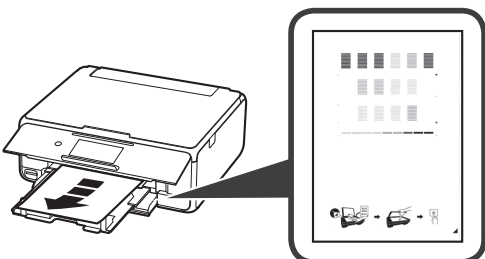


- 5 Якщо з'явиться такий екран, натисніть **ОК**.

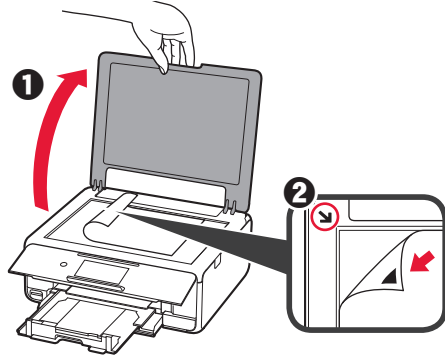


Лоток виведення паперу автоматично висунеться.

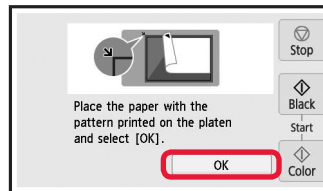
- 6 Перевірте, чи надруковано зразок для Вирівнювання друкуючої головки (Print Head Alignment).
Друк триває приблизно 4 хв.



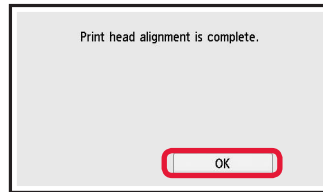
- 7
- 1 Відкрийте кришку для притиснення документів.
 - 2 Покладіть надрукований зразок на скло експонування.



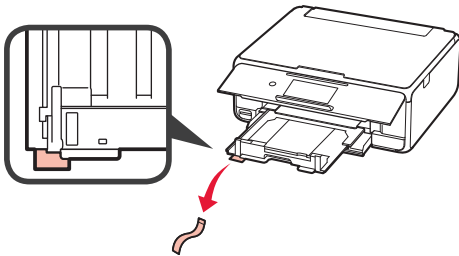
- 8 Закрийте кришку для притиснення документів і натисніть **ОК**.



- 9 Якщо з'явиться такий екран, натисніть **ОК**.



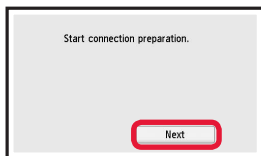
Якщо жовтогаряча стрічка залишилася на лотку виведення паперу, зніміть її.



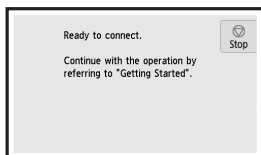
5. Підготовка до підключення

У наведеному далі описі смартфони та планшети разом називаються «смартфон».

1 Натисніть Далі (Next).

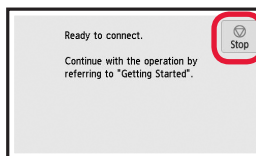


2 Має обов'язково з'явитися наведений нижче екран.

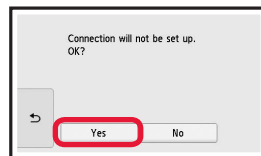
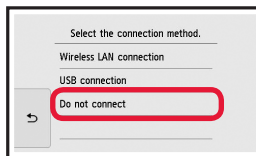


Використовувати тільки принтер

1 Торкніться кнопки Стоп (Stop).



2 Виберіть пункти Не підключайте (Do not connect) > Так (Yes) у вказаному порядку.



Настроювання завершено.

Потім перейдіть до наступного кроку відповідно до використання принтера.

- Щоб використовувати принтер, підключивши його лише до комп'ютера або комп'ютера та смартфона
➔ «6-А. Підключення до комп'ютера»
- Щоб використовувати принтер із підключеним лише смартфоном
➔ «6-В. Підключення до смартфона» на сторінці 6
- Щоб використовувати принтер без підключення до комп'ютера або смартфона
➔ «Використовувати тільки принтер»

6-А. Підключення до комп'ютера



Для кожного комп'ютера потрібно провести процедуру настроювання з'єднання. Робіть це, починаючи з кроку 1.

1 Запустіть файл настроювання способом **A** або **B**.

A Завантаження з Інтернету

- 1 Відкрийте браузер (e тощо) свого комп'ютера.
- 2 Введіть наведену нижче URL-адресу, щоб перейти на веб-сайт Canon.

<http://ij.start.canon>



- 3 Натисніть **Настроювання**.



- 4 Введіть назву моделі принтера та натисніть **OK**.



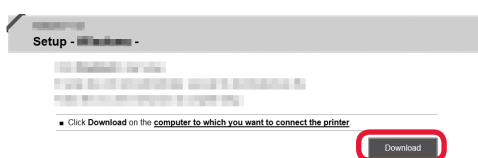
Назву моделі можна вибрати зі списку.

- 5 Натисніть **Настроювання**.



Далі описано процедури для Windows і Mac OS. Якщо ви використовуєте ОС, відмінну від Windows або Mac OS, як-от Chrome OS, дотримуйтесь інструкцій, які з'являтимуться на екрані.

- 6 Клацніть **Завантажити** й завантажте файл встановлення.



- 7 Запустіть завантажений файл.

Перейдіть до кроку 2 на наступній сторінці, щоб продовжити.

B Використання Компакт-диска з програмою встановлення (тільки для Windows)

- 1 Вставте компакт-диск із програмою встановлення в комп'ютер.

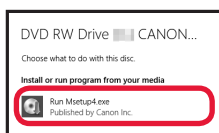


- Для Windows 10 або Windows 8.1

- 2 Коли в правій частині екрана комп'ютера з'явиться це повідомлення, клацніть його.



- 3 Якщо з'явиться такий екран, натисніть кнопку **Запустити Msetup4.exe (Run Msetup4.exe)**.



- 4 Якщо з'явиться діалогове вікно **Служба захисту користувачів (User Account Control)**, клацніть **Так (Yes)**.

Якщо це повідомлення не з'явилося (або зникло)

1. Клацніть **Провідник (File Explorer)** на панелі завдань.



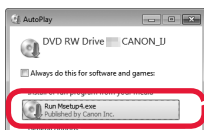
2. Клацніть пункт **Цей ПК (This PC)** ліворуч у вікні, що відкрилося.

3. Двічі клацніть піктограму компакт-диска праворуч у вікні. Коли відобразиться вміст компакт-диска, двічі клацніть файл **Msetup4.exe**.

4. Перейдіть до кроку 4.

- Для Windows 7

- 2 Коли з'явиться екран **Автовідтворення (AutoPlay)**, клацніть **Запустити Msetup4.exe (Run Msetup4.exe)**.



Якщо екран **Автовідтворення (AutoPlay)** не з'являється

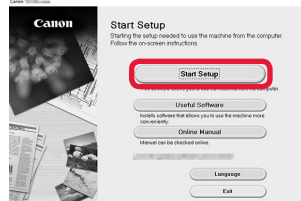
1. Клацніть **Комп'ютер (Computer)** у головному меню.

2. Двічі клацніть піктограму компакт-диска праворуч у вікні, що відкриється. Коли відобразиться вміст компакт-диска, двічі клацніть файл **Msetup4.exe**.

- 3 Якщо з'явиться діалогове вікно **Служба захисту користувачів (User Account Control)**, клацніть **Продовжити (Continue)**.

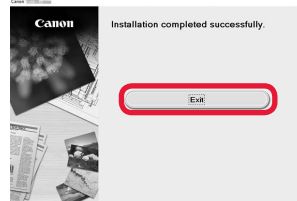
Перейдіть до кроку 2, щоб продовжити.

- 2 Виберіть пункт **Запуск налаштування (Start Setup)**.



Щоб продовжити налаштування, дотримуйтеся інструкцій, які з'являтимуться на екрані.

- Якщо з'явиться такий екран, натисніть кнопку **Вихід (Exit)**.



Підключення до комп'ютера встановлено. Тепер можна друкувати з нього.

6-В. Підключення до смартфона



Підключення потрібно налаштувати для кожного смартфона. Робіть це, починаючи з кроку 1.

Підготовка

- Увімкніть Wi-Fi на смартфоні.
- У разі наявності маршрутизатора безпроводової мережі для підключення до принтера установіть зв'язок між ним і своїм смартфоном.
- * Щоб дізнатися про дії, які потрібно для цього виконати, див. посібники з експлуатації смартфона та маршрутизатора безпроводової мережі або зверніться до їхніх виробників.

1 Інсталюйте на смартфоні прикладне програмне забезпечення Canon PRINT Inkjet/SELPHY.



iOS : виконайте пошук програми Canon PRINT у магазині App Store.

Android : виконайте пошук програми Canon PRINT у магазині Google Play.

Також можна відкрити веб-сайт Canon, відсканувавши QR-код.

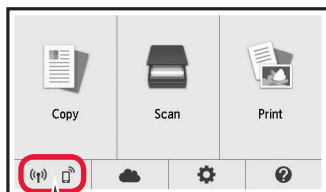


- * Смартфон не можна підключати до Інтернету через безпроводову мережу під час підключення принтера напряму до смартфона. У такому разі з вас може бути стягнуто плату залежно від умов контракту з постачальником послуг.
- * Напряму через підключення до безпроводової локальної мережі до принтера можна підключити до 5 пристроїв.

2 Погляньте на дисплей принтера.

Екран вимкнеться, якщо не виконувати жодних дій протягом близько 10 хвилин. Щоб відобразити екран, торкніться сенсорного екрана.

- Якщо з'явиться наведений далі екран: погляньте на значок у лівому нижньому куті та перейдіть до кроку **A** або **B**.

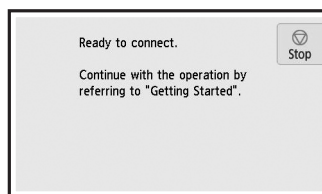


З'явиться наведений нижче значок (принтер підключено до мережі).




TAK

- Якщо з'явиться наведений далі екран: перейдіть до кроку **B**.



Ні (перейдіть до кроку **B**).

Якщо з'явиться значок , це означає, що принтер не може обмінюватися даними через підключення до безпроводової локальної мережі. Щоб отримати докладні відомості, відкрийте веб-сторінку <http://ij.start.canon> і перегляньте розділ **Запитання й відповіді**.

A **iOS** **Android**

- 1 Торкніться інсталюваного прикладного програмного забезпечення.



- 2 Щоб зареєструвати принтер, дотримуйтесь інструкцій, які з'являтимуться на екрані.

- 3 Має обов'язково з'явитися наведений нижче екран.



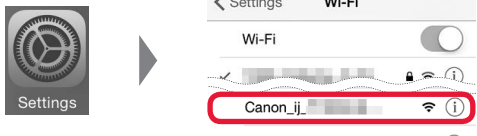
Підключення до смартфона встановлено. Тепер можна друкувати з нього.

Щоб надрукувати фото, завантажте фотопапір. Перейдіть до розділу «Завантаження фотопаперу» на сторінці 8.

- B** Наведені нижче процедури залежать від того, яка операційна система використовується – iOS або Android. Виберіть свою операційну систему та перейдіть до процедури для неї.

iOS

- 1 Спочатку торкніться пункту **Параметри (Settings)** на стартовому екрані свого смартфона, а потім — пункту **Canon_ij_XXXX** у параметрах Wi-Fi.



Якщо в списку не з'явиться пункт **Canon_ij_XXXX**, прочитайте розділ «Підготовка принтера» нижче, виконайте описані в ньому дії на принтері та повторіть крок 1.

- 2 Торкніться інстальованого прикладного програмного забезпечення.



- 3 Щоб зареєструвати принтер, дотримуйтесь інструкцій, які з'являтимуться на екрані.

Щоб продовжити налаштування, дотримуйтесь інструкцій, які з'являтимуться на екрані.

Якщо на екрані вибору способу підключення вибрати пункт **Auto Select Conn. Method (recommended)**, належний спосіб підключення буде вибрано автоматично залежно від середовища.

- 4 Має обов'язково з'явитися наведений нижче екран.



Android

- 1 Торкніться інстальованого прикладного програмного забезпечення.



- 2 Щоб зареєструвати принтер, дотримуйтесь інструкцій, які з'являтимуться на екрані.

Якщо повідомлення «**Printer is not registered. Perform printer setup?**» не з'явиться, прочитайте розділ «Підготовка принтера» нижче, виконайте описані в ньому дії на принтері та зачекайте деякий час, доки це повідомлення не з'явиться.

Щоб продовжити налаштування, дотримуйтесь інструкцій, які з'являтимуться на екрані.

- Належний спосіб підключення вибирається залежно від середовища.
- Якщо на екрані **Register Printer** відображаються дві назви принтера, як показано на прикладі нижче, виберіть спосіб A. A) TS8100 series (xxx.xxx.xxx.xxx) B) Direct-xxxx-TS8100series


- 3 Має обов'язково з'явитися наведений нижче екран.

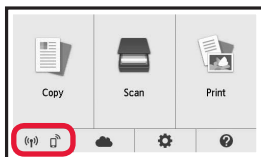


Підключення до смартфона встановлено. Тепер можна друкувати з нього.

Щоб надрукувати фото, завантажте фотопапір. Перейдіть до розділу «Завантаження фотопаперу» на сторінці 8.

Підготовка принтера

- 1 Натисніть  на сенсорному екрані принтера.
2 Клацніть значок у нижній лівій частині екрана **ПОЧАТОК**.



- 3 Якщо з'явиться такий екран, натисніть **Ні (No)**.

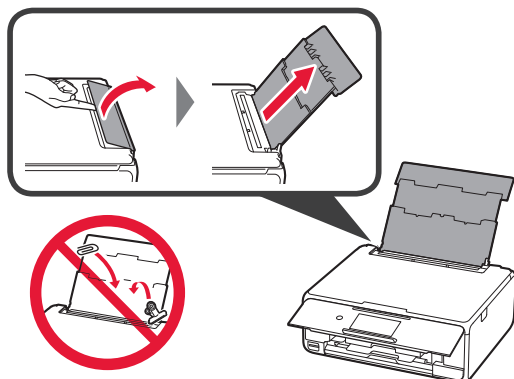


- 4 Виберіть **Парам. LAN (LAN settings) > WLAN (Wireless LAN) > Налаштування WLAN (Wireless LAN setup) > Спрощене безпров. підкл. (Easy wireless connect)** у вказаному порядку.
5 Виберіть **Так (Yes)**.
6 Почніть знову користуватися смартфоном.

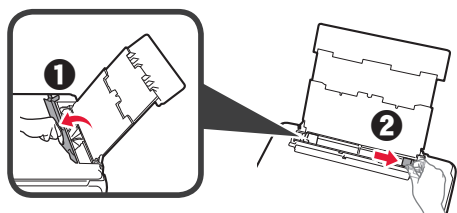
Завантаження фотопаперу

Завантажте фотопапір у задній лоток.

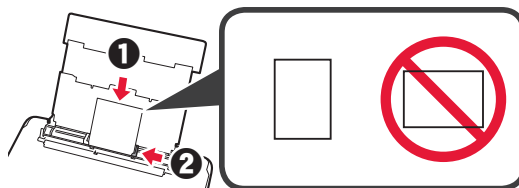
- 1 Відкрийте кришку заднього лотка та витягніть підпору для паперу.



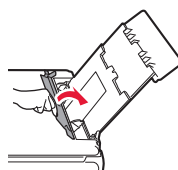
- 2
 - 1 Відкрийте кришку отвору подавання.
 - 2 Посуньте правий напрямник для паперу до кінця.



- 3
 - 1 Завантажте кілька аркушів фотопаперу стороною для друку догори.
 - 2 Посуньте правий напрямник для паперу, щоб вирівняти його зі стороною стоусу паперу.



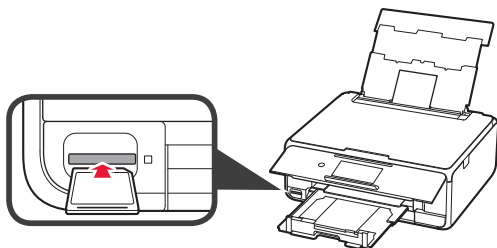
- 4 Закрийте кришку отвору подавання. Прочитайте повідомлення на екрані принтера та зареєструйте інформацію про завантажений папір.



Друк фотографій, збережених на карті пам'яті

З легкістю друкуйте фотографії, збережені на карті пам'яті.

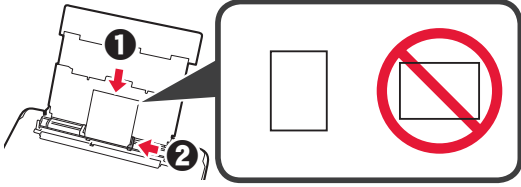
- 1 Перевірте, чи ввімкнено принтер.
- 2 Завантажте кілька аркушів фотопаперу.
- 3 Вставте карту пам'яті в гніздо карти пам'яті.



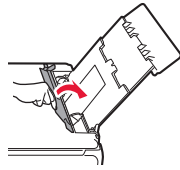
- 4 Виберіть фотографії, які потрібно надрукувати.
- 5 Торкніться кнопки **Колір (Color)**. Принтер почне друк.

قم بتحميل ورق الصور الفوتوغرافية في الدرج الخلفي.

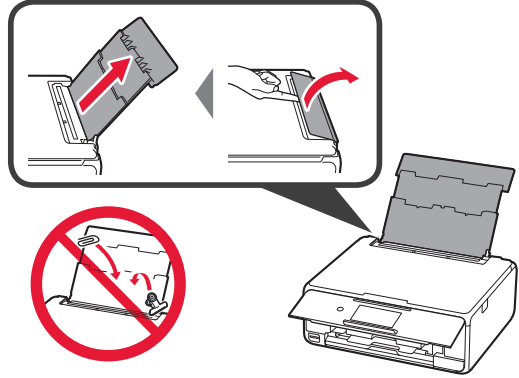
- 3 **1** قم بتحميل عدة ورقات من ورق الصور الفوتوغرافية مع توجيه جانب الطباعة لأعلى.
- 2** قم بتحريك موجه الورق الأيمن لمحاذاته مع جانب رزمة الورق.



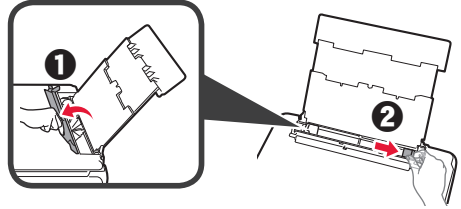
4 قم بإغلاق غطاء فتحة التغذية.
اقرأ الرسالة الموجودة على شاشة الطباعة وقم بتسجيل المعلومات الخاصة بالورق الذي تم تحميله.



- 1 افتح غطاء الدرج الخلفي ثم اسحب دعامة الورق للخارج.



- 2 **1** افتح غطاء فتحة التغذية.
- 2** قم بتحريك موجه الورق الأيمن إلى النهاية.

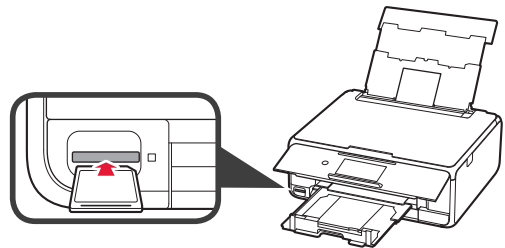


طباعة الصور المحفوظة في بطاقة الذاكرة

يمكنك طباعة الصور المحفوظة في بطاقة ذاكرة من خلال عمليات بسيطة.

- 4 حدد الصور المطلوب طباعتها.
- 5 انقر فوق الزر اللون (Color).
تبدأ الطباعة في الطباعة.

- 1 تأكد من أن الطباعة قيد التشغيل.
- 2 قم بتحميل عدة ورقات من الصور الفوتوغرافية.
- 3 قم بإدخال بطاقة الذاكرة في فتحة البطاقة.



B تختلف الإجراءات الواردة أدناه باختلاف نظامي التشغيل iOS أو Android. قم بتحديد نظام التشغيل الخاص بك وتابع إلى الإجراء الخاص به.

Android

1 انقر فوق البرنامج التطبيقي الذي تم تثبيته.



2 اتبع الإرشادات الواردة على الشاشة لتسجيل الطابعة.

إذا لم تظهر الرسالة "Printer is not registered." أو "Perform printer setup?" فراجع "تحضير الطابعة" أدناه لتشغيل الطابعة، وانتظر للحظة حتى تظهر الرسالة.

اتبع الإرشادات الواردة على الشاشة لمتابعة عملية الإعداد.

- يتم تحديد طريقة الاتصال المناسبة وفقًا للبيئة الخاصة بك.
- في حالة ظهور اسمين للطابعة على الشاشة **Register Printer** كما هو موضح أدناه، حدد A.
- (xxx.xxx.xxx.xxx) TS8100 series (A)
- Direct-xxxx-TS8100series (B)

3 تأكد من ظهور الشاشة التالية.



1 انقر فوق الإعدادات (Settings) على شاشة هاتفك الذكي الرئيسية، ثم انقر فوق Canon_ij_XXXX ضمن إعدادات Wi-Fi.



في حالة عدم ظهور Canon_ij_XXXX في القائمة، راجع "تحضير الطابعة" أدناه لتشغيل الطابعة، ثم كرر الخطوة 1.

2 انقر فوق البرنامج التطبيقي الذي تم تثبيته.



3 اتبع الإرشادات الواردة على الشاشة لتسجيل الطابعة.

اتبع الإرشادات الواردة على الشاشة لمتابعة عملية الإعداد. إذا قمت بتحديد **Auto Select Conn. Method (recommended)** في شاشة تحديد طريقة الاتصال، يتم تحديد طريقة الاتصال تلقائيًا وفقًا للبيئة الخاصة بك.

4 تأكد من ظهور الشاشة التالية.



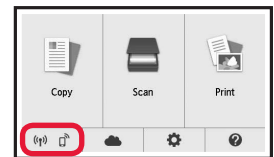
اكتملت عملية التوصيل بهاتفك الذكي الآن. ويمكنك الطباعة من هاتفك الذكي.

لطباعة الصور، قم بتحميل ورق الصور الفوتوغرافية. تابع إلى "تحميل ورق الصور الفوتوغرافية" في الصفحة 8.

تحضير الطابعة

1 حدد على الشاشة باللمس في الطابعة.

2 حدد الرمز الموجود في الجزء السفلي الأيسر من شاشة الصفحة الرئيسية.



3 في حالة ظهور الشاشة التالية، حدد No.

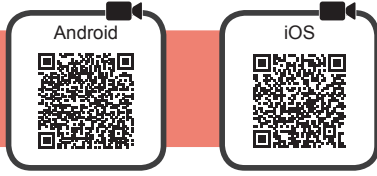


4 حدد Wireless < Wireless LAN < LAN settings Easy wireless connect < LAN setup بهذا الترتيب.

5 حدد Yes.

6 قم بالعودة إلى العملية الخاصة بهاتفك الذكي.

6-B. الاتصال بهاتف ذكي



ستحتاج إلى إعداد اتصال لكل هاتف ذكي. تابع عملية الإعداد من الخطوة 1 لكل هاتف ذكي.

التحضير

- قم بتشغيل Wi-Fi على هاتفك الذكي.
- إذا كان لديك موجه لاسلكي، فقم بتوصيل الهاتف الذكي بالموجه اللاسلكي الذي تريد توصيله بالطابعة.
- * لمعرفة العمليات، راجع دليلي الهاتف الذكي والموجه اللاسلكي أو اتصل بالمصنعين.

1 قم بتثبيت البرنامج التطبيقي Canon PRINT Inkjet/SELPHY على هاتفك الذكي.



iOS : ابحث عن "Canon PRINT" في App Store.

Android : ابحث عن "Canon PRINT" في Google Play.

أو قم بالوصول إلى موقع الويب لشركة Canon من خلال مسح رمز الاستجابة السريعة.



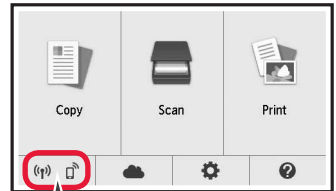
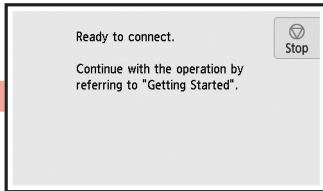
- * قد يتعذر عليك توصيل الهاتف الذكي بالإنترنت لاسلكيًا أثناء اتصال الطابعة بالهاتف الذكي مباشرة. وفي هذه الحالة، قد تتم محاسبتك وفقًا للعقد المبرم بينك وبين موفر الخدمة الخاص بك.
- * يمكن توصيل حتى 5 أجهزة بالطابعة عبر اتصال الشبكة المحلية اللاسلكية مباشرة.

2 تحقق من الشاشة الموجودة على الطابعة.

سيتم إطفاء الشاشة إذا لم يتم القيام بأية عمليات لمدة 10 دقائق تقريبًا. انقر فوق الشاشة باللمس لعرض الشاشة.

■ في حالة ظهور الشاشة التالية:
تابع إلى **B**.

■ في حالة ظهور الشاشة التالية:
تحقق من الرمز الموجود في الجزء السفلي الأيسر، ثم تابع إلى **A** أو **B**.



لا (تابع إلى **B**).

يظهر الرمز التالي.
(الطابعة متصلة بشبكة ما.)

(٢)

نعم

في حالة ظهور (٢)، سيتعذر اتصال الطابعة عن طريق اتصال الشبكة المحلية اللاسلكية. لمعرفة المزيد، قم بالوصول إلى <http://ij.start.canon> للاطلاع على الأسئلة الشائعة.

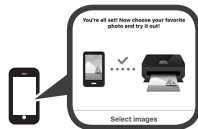
Android **iOS** **A**

1 انقر فوق البرنامج التطبيقي الذي تم تثبيته.



2 اتبع الإرشادات الواردة على الشاشة لتسجيل الطابعة.

3 تأكد من ظهور الشاشة التالية.



اكتملت عملية التوصيل بهاتفك الذكي الآن. ويمكنك الطباعة من هاتفك الذكي.

لطباعة الصور، قم بتحميل ورق الصور الفوتوغرافية. تابع إلى "تحميل ورق الصور الفوتوغرافية" في الصفحة 8.

B استخدام القرص المضغوط الخاص بالإعداد (نظام Windows فقط)

1 قم بتحميل القرص المضغوط الخاص بالإعداد في الكمبيوتر الخاص بك.



■ عند استخدام نظام التشغيل Windows 10 أو Windows 8.1:

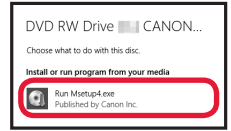
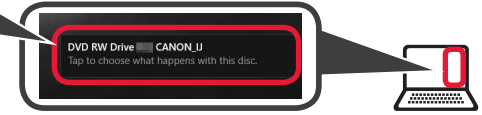
2 عند ظهور الرسالة التالية على الجانب الأيمن من شاشة الكمبيوتر الخاص بك، انقر فوقها.

عند عدم ظهور هذه الرسالة (أو اختفاؤها)
1. انقر فوق مستكشف الملفات (File Explorer) في شريط المهام.



2. انقر فوق هذا الكمبيوتر (This PC) في الجانب الأيسر من الإطار المفتوح.
3. انقر نقرًا مزدوجًا فوق رمز القرص المضغوط الموجود في الجانب الأيمن من الإطار.
- في حالة ظهور محتويات القرص المضغوط، انقر نقرًا مزدوجًا فوق **Msetup4.exe**.
4. تابع إلى الخطوة 4.

3 في حالة ظهور الشاشة التالية، انقر فوق تشغيل Msetup4.exe (Run Msetup4.exe).



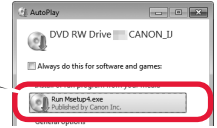
4 في حالة ظهور مربع الحوار التحكم في حساب المستخدم (User Account Control)، انقر فوق نعم (Yes).

■ عند استخدام نظام التشغيل Windows 7:

2 عند ظهور شاشة التشغيل التلقائي (AutoPlay)، انقر فوق تشغيل Msetup4.exe (Run Msetup4.exe).

عند عدم ظهور شاشة التشغيل التلقائي (AutoPlay)
1. انقر فوق الكمبيوتر (Computer) من قائمة البدء.

2. انقر نقرًا مزدوجًا فوق رمز القرص المضغوط الموجود في الجانب الأيمن من الإطار المفتوح.
- في حالة ظهور محتويات القرص المضغوط، انقر نقرًا مزدوجًا فوق **Msetup4.exe**.

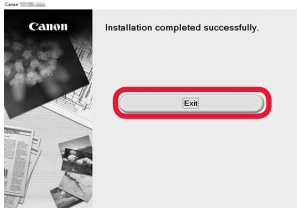


3 في حالة ظهور مربع الحوار التحكم في حساب المستخدم (User Account Control)، انقر فوق متابعة (Continue).

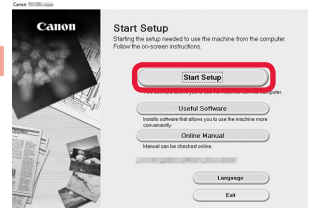
انتقل إلى الخطوة 2 للمتابعة.

في حالة ظهور الشاشة التالية، انقر فوق إنهاء (Exit).

2 انقر فوق بدء الإعداد (Start Setup).



اتبع الإرشادات الواردة على الشاشة
لمتابعة عملية الإعداد.

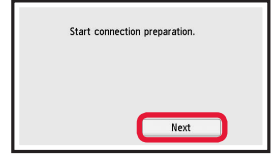


اكتملت عملية التوصيل بالكمبيوتر الآن. ويمكنك الطباعة من الكمبيوتر الخاص بك.

5. إعداد الاتصال

في الوصف التالي، يُشار إلى الهواتف الذكية والأجهزة اللوحية إجمالاً بالهاتف الذكي.

1 حدد **Next**.



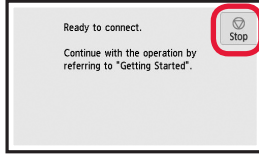
2 تأكد من ظهور الشاشة التالية.



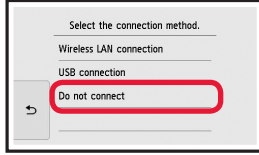
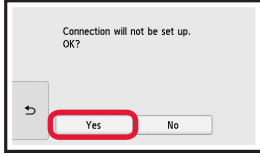
بدءاً من هنا، تابع إلى خطوة أخرى وفقاً لكيفية استخدامك للطابعة.

استخدام الطابعة فقط

1 انقر فوق الزر إيقاف (Stop).



2 حدد **Yes < Do not connect** بهذا الترتيب.



أكمل عملية الإعداد الآن.

- لاستخدام الطابعة عبر توصيلها بجهاز كمبيوتر فقط أو بجهاز كمبيوتر وهاتف ذكي معاً ← "6-A. الاتصال بجهاز كمبيوتر"
- لاستخدام الطابعة عبر توصيلها بهاتف ذكي فقط ← "6-B. الاتصال بهاتف ذكي" في الصفحة 6
- لاستخدام الطابعة بدون الاتصال بجهاز كمبيوتر أو هاتف ذكي ← "استخدام الطابعة فقط"



6-A. الاتصال بجهاز كمبيوتر

ستحتاج إلى إعداد اتصال لكل جهاز كمبيوتر. تابع عملية الإعداد من الخطوة 1 لكل كمبيوتر.

1 قم بتشغيل ملف الإعداد بالطريقة **A** أو الطريقة **B**.

A التنزيل من الإنترنت

1 افتح متصفح ويب (e) أو ما إلى ذلك) على جهاز الكمبيوتر.

2 أدخل عنوان URL التالي وقم بالوصول إلى موقع الويب لشركة Canon.

<http://ij.start.canon>



3 حدد الإعداد.



4 أدخل اسم طراز الطابعة الخاصة بك، ثم انقر فوق موافق.

OK

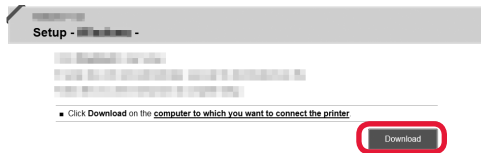
يمكنك تحديد اسم طراز من القائمة.

5 انقر فوق الإعداد.



الإجراءات الخاصة بنظامي التشغيل Windows و Mac OS موضحة بأسفل. في حالة استخدامك لنظام تشغيل بخلاف نظام تشغيل Windows أو Mac OS، مثل Chrome OS، قم بإجراء الإعداد وفقاً للتعليمات الموجودة على الشاشة.

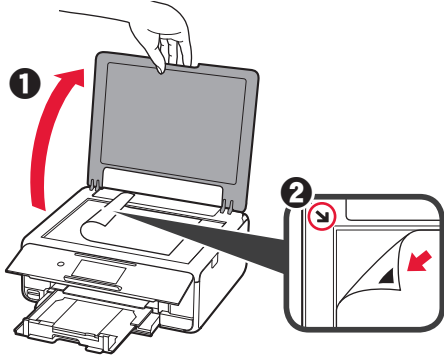
6 انقر فوق **Download** وقم بتنزيل ملف الإعداد.



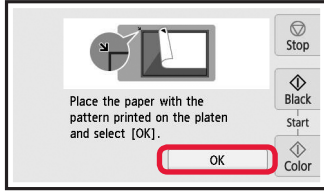
7 قم بتشغيل ملف التنزيل.

انتقل إلى الخطوة 2 في الصفحة التالية للمتابعة.

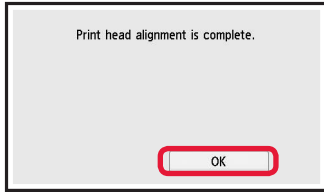
- 7
- 1 افتح غطاء المستندات.
 - 2 قم بتحميل النموذج المطبوع على السطح الزجاجي.



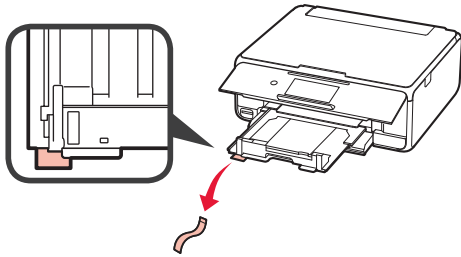
- 8
- بعد إغلاق غطاء المستندات، حدد **OK**.



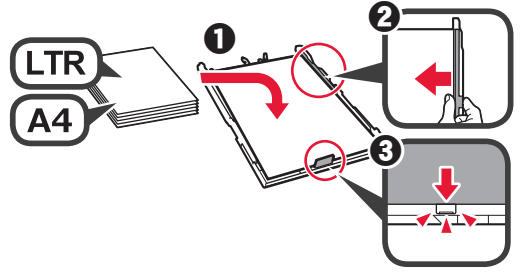
- 9
- في حالة ظهور الشاشة التالية، حدد **OK**.



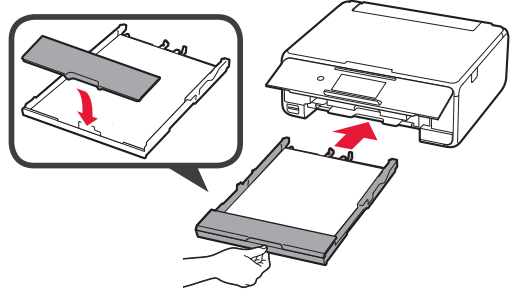
إذا كان الشريط اللاصق البرتقالي لا يزال موجودًا على درج إخراج الورق، فقم بإزالته.



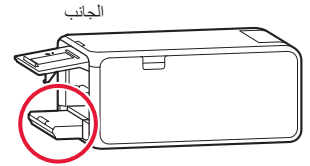
- 3
- 1 قم بتحميل ورق عادي بحجم LTR أو A4 مع توجيه جانب الطباعة لأسفل.
 - 2 قم بتحريك موجه الورق الأيمن لمحاذاته مع جانب رزمة الورق.
 - 3 قم بمحاذاة رزمة الورق مع موجه الورق الأمامي.



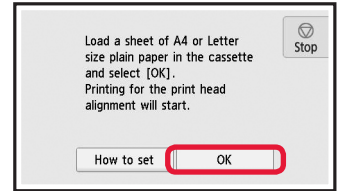
- 4
- قم بتركيب غطاء الدرج وأدخل الدرج.



يوضح الشكل التالي الوضع بعد إدخال الدرج.



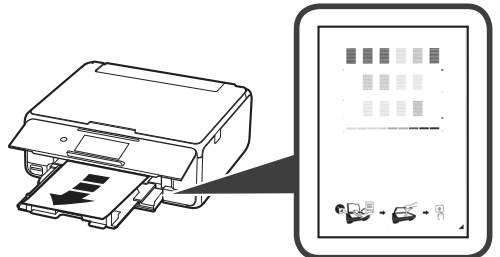
- 5
- في حالة ظهور الشاشة التالية، حدد **OK**.



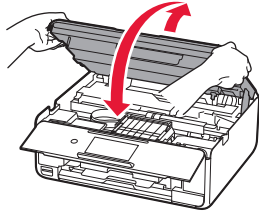
يخرج درج إخراج الورق تلقائيًا.

- 6
- تأكد من طباعة نموذج محاذاة رأس الطباعة (Print Head Alignment).

يستغرق الانتهاء من الطباعة 4 دقائق تقريبًا.



6 ارفع وحدة المسح الضوئي / الغطاء لأعلى، ثم قم بإغلاقه.



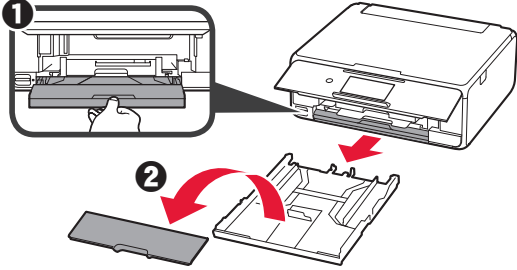
إذا ظهرت رسالة خطأ على الشاشة، فتأكد من تركيب خزانات الحبر بشكل صحيح.



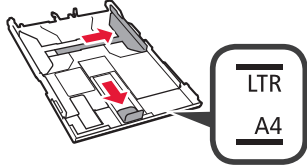
4. تحميل الورق / محاذاة رأس الطباعة

للحصول على نتيجة طباعة أفضل، قم بطباعة نموذج محاذاة رأس الطباعة (Print Head Alignment)، ثم قم بمسحه ضوئياً.

- 1 اسحب الدرج للخارج.
- 2 قم بإزالة غطاء الدرج.

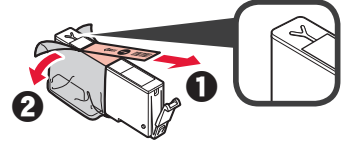


2 افتح موجهي الورق، ثم قم بمحاذاة الموجه الأمامي مع علامة LTR أو A4.

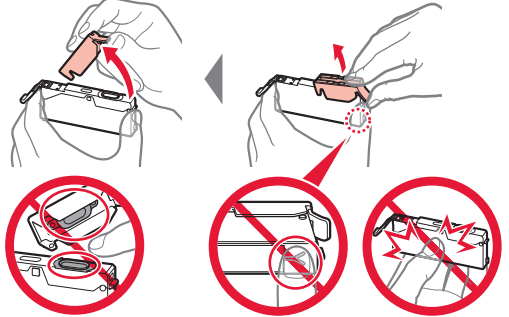


2 1 قم بإزالة الشريط اللاصق البرتقالي بالكامل.

2 قم بإزالة الغلاف الواقي.



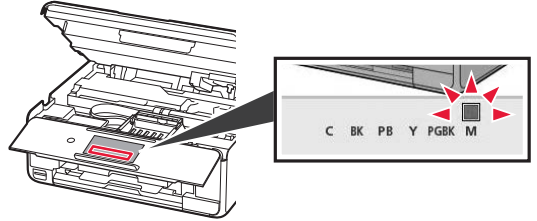
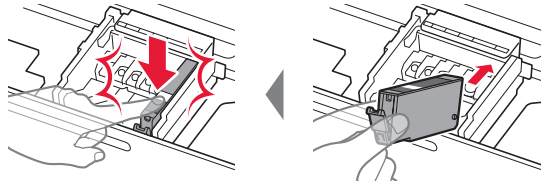
3 قم بتثبيت أصابعك أسفل الغطاء البرتقالي ثم ارفعه برفق لإزالته.



لا تضغط على جانبي خزان الحبر أثناء انسداد فتحة الهواء التي على شكل Y. لا تلمسه.

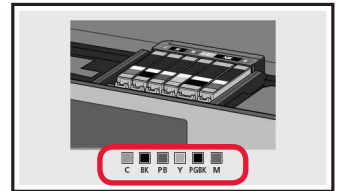
4 قم بتركيب خزان الحبر في رأس الطباعة وادفعه لأسفل بإحكام حتى يستقر في مكانه.

يظهر لون خزان الحبر الذي قمت بإعداده على الشاشة.

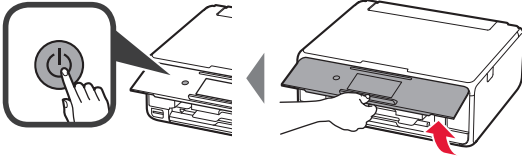


في حالة عدم ظهور اللون على الشاشة حتى بعد تركيب خزان الحبر، فقد يكون لون خزان الحبر غير صحيح أو ربما قمت بتركيب خزان حبر لا تدعمه هذه الطباعة، مثل خزان حبر له رقم طراز مختلف. قم بتركيب خزان الحبر للون الصحيح، أو استخدم خزان الحبر المتوفر للإعداد.

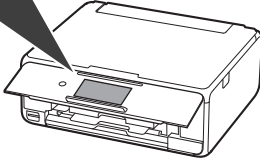
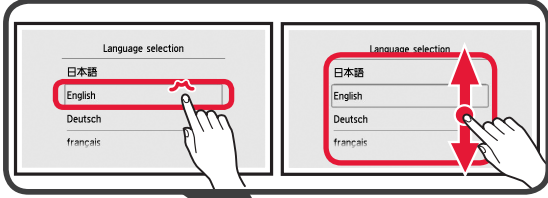
5 قم بتركيب جميع خزانات الحبر بالطريقة ذاتها التي تم اتباعها في الخطوة رقم 4، ثم تأكد من ظهور جميع الألوان على الشاشة.



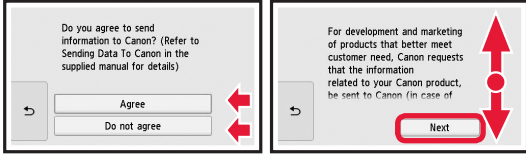
ارفع لوحة التشغيل واضغط على الزر تشغيل (ON).



اسحب على الشاشة وانقر فوق اللغة لتحديدها.

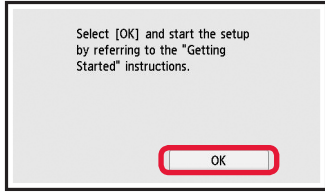


اقرأ الرسائل واتبع الإرشادات الواردة على الشاشة.



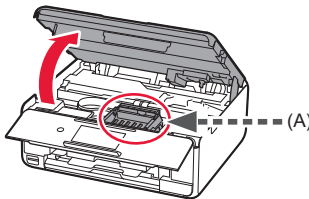
للحصول على معلومات حول التفاصيل التي يتم إرسالها إلى Canon، راجع "إرسال البيانات إلى Canon" في معلومات الأمان والمعلومات الهامة.

حدد OK.



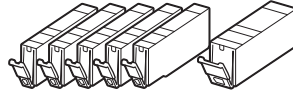
3. تركيب خزان الحبر

1 افتح وحدة المسح الضوئي / الغطاء. لا تلمس حامل رأس الطباعة (A) حتى يتوقف.



5

1. التحقق من العناصر المضمنة



خزانات حبر للإعداد



سلك الطاقة

معلومات الأمان والمعلومات الهامة

دليل البدء (هذا الدليل)



القرص المضغوط الخاص بالإعداد لجهاز كمبيوتر يعمل بنظام Windows



2. إزالة مواد التغليف / تشغيل الطباعة

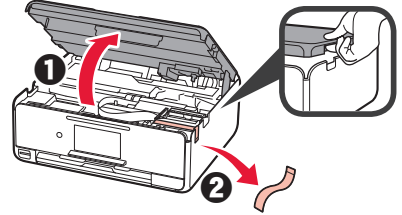
عند بدء الطباعة، يتم رفع لوحة التشغيل تلقائيًا ويخرج درج إخراج الورق. لا تضع أي شيء أمام الطباعة.

1 قم بإزالة مواد التغليف (مثل الشريط اللاصق البرتقالي والغطاء الواقي الموجود على الشاشة باللمس) من الجزء الخارجي للطباعة.

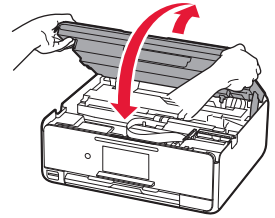
قد يؤدي استخدام الطباعة بينما يكون الغطاء الواقي مركبًا إلى حدوث عطل.

2 قم بتثبيت أصابعك أسفل التجويفات الموجودة على جانبي الطباعة، ثم افتح وحدة المسح الضوئي / الغطاء.

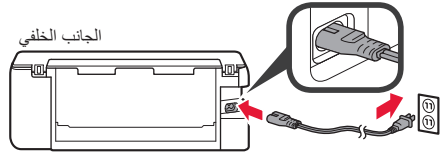
3 قم بإزالة الشريط اللاصق البرتقالي.



3 ارفع وحدة المسح الضوئي / الغطاء لأعلى، ثم قم بإغلاقه.



4 قم بتوصيل سلك الطاقة قطرًا من الجزء الخلفي.



لا تقم بتوصيل أي كبل بعد، باستثناء سلك الطاقة.



Access Online Manual

Доступ к документу
Онлайн-руководство

الوصول إلى الدليل على الإنترنت

Accès au Manuel en ligne

Доступ до документа
Онлайновый посібник

From Web site

À partir du site Web

С веб-сайта

З веб-сайту

من موقع ويب



<http://ij.start.canon>



From desktop shortcut

À partir du raccourci du bureau

При помощи ярлика
на рабочем столе

За допомогою ярлика
на робочому столі

من اختصار سطح المكتب

