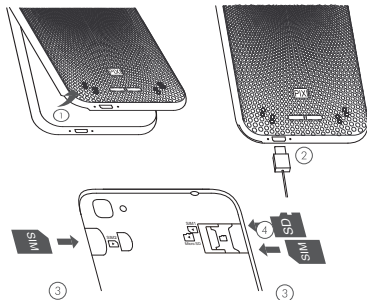
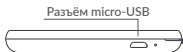
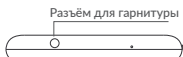
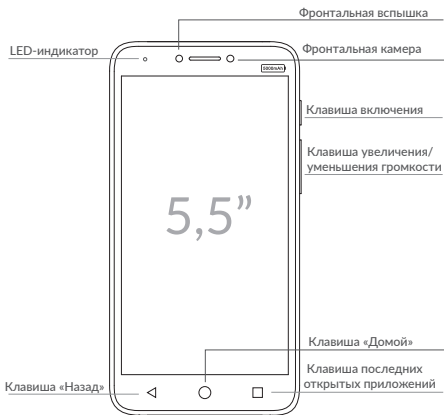
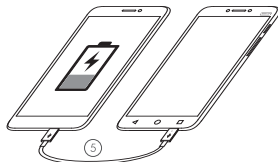


alcatel  
PIXI4  
PLUS

## ПРИСТУПАЯ К РАБОТЕ



- ① Снятие/установка задней панели.
- ② Зарядка аккумуляторной батареи.
- ③ Установка или извлечение SIM-карты.
- ④ Установка или извлечение microSD-карты.
- ⑤ Внешний источник питания:  
Зарядка других устройств с помощью  
входящего в комплект специального кабеля.



Дополнительная информация доступна по адресу:

[www.alcatel-mobile.com](http://www.alcatel-mobile.com)

Внимание! Данный телефон не

поддерживает замену или

извлечение SIM-карт или

microSD-карты в «горячем»

режиме: перед установкой

или извлечением SIM-карт/microSD-

карты телефон необходимо

выключить.

БЕРЕГИТЕ  
ЭНЕРГИЮ  
БЕРЕГИТЕ  
ДЕРЕВЬЯ

Подумайте об окружающей среде.  
Не распечатывайте документы без  
необходимости.

С1В1G3ALBVA



5023F

# Информация о мерах безопасности и условиях гарантии

**SAR**

www.sar-tick.com

**alcatel**

Данный продукт соответствует требованиям по ограничению величины SAR в пределах 2,0 Вт/кг. Максимальное значение SAR для данного устройства вы можете найти на стр. 8 данного руководства.

В целях соблюдения требований по ограничению воздействия радиочастотного излучения рекомендуется использовать одобренные производителем аксессуары, такие как чехол, и держать устройство на расстоянии в 5 мм от вашего тела. Обратите внимание: в режиме ожидания данное устройство также является источником радиочастотного излучения.

## ЗАЩИТА ВАШЕГО СЛУХА

Для предотвращения возможного повреждения слуха не следует слушать музыку на большой громкости в течение длительного времени. Будьте осторожны, поднося устройство к уху при включенной громкой связи.



CQF1GJ301BBA

5023F

# Меры безопасности.....

Перед началом эксплуатации устройства внимательно прочитайте эту главу. Производитель не несет ответственности за ущерб, причиненный в результате эксплуатации устройства, не соответствующей правилам, приведённым в данном руководстве.

## • МЕРЫ БЕЗОПАСНОСТИ В АВТОМОБИЛЕ:

Проведенные исследования показали, что использование мобильного устройства в движущемся транспортном средстве представляет реальную угрозу даже при использовании громкой связи (специального автомобильного набора, гарнитуры «наушник-микрофон» и т.д.), и поэтому мы настоятельно рекомендуем водителям пользоваться устройством только во время остановок.

Находясь за рулем, не используйте своё устройство и наушники для прослушивания музыки или радио. Такое использование наушников потенциально опасно, а в некоторых регионах даже официально запрещено.

Включённое устройство испускает электромагнитные волны, которые могут создать помехи работе электронных систем автомобиля, таких как система антиблокировки тормозов (ABS) или надувные подушки безопасности (Airbag). Во избежание проблем рекомендуется:

- не помещать устройство на приборную доску и вблизи подушек безопасности,
- вынести у поставщика или изготовителя автомобиля, насколько надёжно защищены от помех его электронные системы.

## • УСЛОВИЯ ЭКСПЛУАТАЦИИ:

Рекомендуется время от времени выключать устройство, чтобы улучшить его работу.

Всегда выключайте или переводите в режим «В самолёте» устройство перед посадкой в самолёт.

Не включайте устройство на территории медицинских учреждений, кроме специально отведённых мест. Мобильные устройства, как и многие другие бытовые приборы, могут создавать помехи в работе электрических и электронных устройств, использующих радиочастоты.

Строго соблюдайте правила использования мобильных устройств, вывешенные на складах GSM, бензоаправочных станциях, химических заводах или в любом ином месте, где имеется риск взрыва. Строго соблюдайте правила использования мобильных устройств, вывешенные на складах GSM, бензоаправочных станциях, химических заводах или в любом ином месте, где имеется риск взрыва.

Следите за тем, чтобы включенное устройство находилось на расстоянии не менее чем 15 см от медицинских приборов,

таких как кардиостимулятор, инсулиновый инжектор и т.д. При разговоре всегда держите устройство со стороны, противоположной кардиостимулятору или слуховому аппарату, если вы ими пользуетесь.

Во избежание негативных воздействий на слух сначала примите входящий звонок нажатием клавиши и только затем поднесите устройство к уху. Кроме того, при пользовании громкой связью не подносите устройство близко к уху, поскольку громкий звук может повредить слух.

Не позволяйте детям использовать устройство и/или играть с устройством и аксессуарами без присмотра взрослых.

Поскольку устройство содержит элементы, которые могут вызвать аллергическую реакцию, при открытии крышки батареи рекомендуется принять необходимые меры предосторожности.

Если ваше устройство является цельным устройством, задняя крышка и аккумуляторная батарея не являются съёмными. Не пытайтесь разобрать устройство, так как в этом случае гарантия качества устройства аннулируется. Также попытка разобрать устройство может вызвать повреждение аккумуляторной батареи, что может привести к утечке веществ, которые могут вызвать аллергическую реакцию.

Бережно обращайтесь со своим устройством и храните его в чистом, незапылённом месте.

Защищайте устройство от воздействия неблагоприятных внешних условий (влажности, дождя, попадания жидкости внутрь, пыли, морского воздуха и т.п.). Производитель рекомендует эксплуатировать устройство при температуре от -10°C до +40°C.

При температуре выше +40°C изображение на экране может выглядеть смазанным. Это временная проблема, не представляющая опасности и не являющаяся дефектом.

Вызов экстренных служб может быть недоступен в некоторых сетях. Никогда не полагайтесь только на свое мобильное устройство в экстренных случаях.

Не вскрывайте, не разбирайте и не пытайтесь отремонтировать устройство самостоятельно.

Берегите его от падений или других сильных динамических воздействий.

Не используйте устройство, если стеклянный экран повреждён, поцарапан или разбит, чтобы избежать травм.

Не наносите краску на устройство.

Пользуйтесь только теми аккумуляторными батареями, сетевыми адаптерами и аксессуарами, которые рекомендованы компанией TCL Communication Ltd., а также её филиалами, и совместимы с вашей моделью устройства. Компания TCL Communication Ltd. и её филиалы не несут ответственности за ущерб, вызванный использованием нерекондованных аккумуляторных батарей или сетевых адаптеров.

Не забывайте делать резервные копии или сохранять в письменном виде все важные сведения, хранящиеся в устройстве.

Некоторые люди под действием вспышек света, производимых видеокамерами, могут быть склонны к приступам эпилепсии, временным помутнением сознания или провалам в памяти. Такие симптомы могут проявиться у человека, ранее их не испытывавшего. Если в вашей семье наблюдались такие случаи, проконсультируйтесь с врачом, прежде чем играть в видеоигры на своем устройстве или использовать другие его функции, производящие яркие вспышки света.

Родители должны присматривать за детьми, когда они играют в видеоигры или используют функции мобильного устройства с яркими световыми эффектами. Если возникают следующие симптомы: конвульсии, глазные и мышечные судороги; потеря сознания, неконтролируемые движения и потеря ориентации, необходимо прекратить игру, отключить световые эффекты на мобильном устройстве и проконсультироваться с врачом. Чтобы предотвратить появление подобных симптомов, примите следующие меры:

- Не играйте в игры и не используйте яркие световые эффекты на устройстве, если вы устали и нуждаетесь в отдыхе.

- Ежечасно делайте 15-минутные паузы.

- Играйте в хорошо освещённом помещении.

- Всегда держите устройство на достаточном расстоянии от глаз.

- Почувствовав тяжесть в руках и запястьях, сразу прекратите игру и не возобновляйте ее в течение нескольких часов.

- Если тяжесть в руках, запястьях и предплечьях не проходит, прекратите играть и обратитесь к врачу.

Когда вы играете в игры на вашем устройстве, вы можете испытывать временный дискомфорт в ладонях, руках, плечах, шее или других частях вашего тела. Следуйте инструкциям, данным выше, чтобы избежать скелетно-мышечных расстройств.



#### **ЗАЩИТА ВАШЕГО СЛУХА**

Для предотвращения возможного повреждения слуха не следует слушать музыку на большой громкости в течение длительного времени. Будьте осторожны, поднося устройство к уху при включенной громкой связи.

## • НЕПРИКОСНОВЕННОСТЬ ЧАСТНОЙ ЖИЗНИ:

Вы должны соблюдать законы и правила, относящиеся к фотографированию и записи звука с помощью мобильного устройства. В соответствии с этими законами и правилами, в некоторых странах может быть строго запрещено фотографирование людей и запись их высказываний для последующего воспроизведения и распространения. Это считается вторжением в их частную жизнь. Владелец устройства обязан соблюдать права других людей на частную жизнь и спрашивать разрешение на запись частных и конфиденциальных переговоров, а также фотосъемку частных лиц. Оператор связи, а также производители, поставщики и продавцы отказываются от любой ответственности, связанной с незаконным использованием вашего устройства.

## • АККУМУЛЯТОРНАЯ БАТАРЕЯ:

Согласно правилам авиаперевозок, батарея вашего устройства не заряжена полностью. Рекомендуем зарядить батарею полностью перед первым использованием устройства.

### Для устройств со съёмной аккумуляторной батареей:

Соблюдайте следующие меры предосторожности:

- не вскрывайте аккумуляторную батарею (это создает риск токсичных испарений и ожогов),
  - не протыкайте и не разбирайте аккумуляторную батарею, не замыкайте её полюса.
  - не бросайте аккумуляторную батарею в огонь или в бытовой мусор, не подвергайте её воздействию температур свыше +60°C.
- Выбрасывая аккумуляторную батарею, соблюдайте действующее в вашей стране законодательство по охране окружающей среды. Используйте аккумуляторную батарею только по назначению. Никогда не пользуйтесь поврежденными аккумуляторными батареями или аккумуляторными батареями, не рекомендованными компанией TCL Communication Ltd. и/или ее филиалами.

### Для цельных устройств с поддержкой сменных задних крышек:

Соблюдайте следующие меры предосторожности:

- Не пытайтесь извлечь, заменить или открыть аккумуляторную батарею;
- не протыкайте и не разбирайте батарею, не замыкайте её полюса;
- не бросайте аккумуляторную батарею в огонь или в бытовой мусор, не подвергайте её воздействию температур свыше +60°C (140°F).

Выбрасывая устройство и аккумуляторную батарею, соблюдайте действующее в вашей стране законодательство по охране окружающей среды.

## Для цельных устройств:

Обратите внимание, что ваше устройство является цельным устройством; задняя крышка и аккумуляторная батарея не являются съемными. Соблюдайте следующие меры предосторожности:

- не вскрывайте аккумуляторную батарею,
- не протыкайте и не разбирайте аккумуляторную батарею, не замыкайте её полюса,
- не пытайтесь произвести какие-либо действия с задней крышкой устройства,
- не бросайте аккумуляторную батарею в огонь или в бытовой мусор, не подвергайте её воздействию температур свыше +60°C.

Устройство вместе с установленной в него аккумуляторной батареей является цельным устройством, так что выбрасывая его, соблюдайте действующее в вашей стране законодательство по охране окружающей среды.



Этот знак на вашем устройстве, аккумуляторной батарее и различных аксессуарах обозначает, что после того, как вы перестали ими пользоваться и хотите их выбросить, эти устройства нужно сдать в специальные центры сбора отходов, такие как:

- городские свалки, снабженные специальными баками для сбора данных устройств;
- баки для сбора электронных отходов в пунктах продажи.

Впоследствии эти отходы будут переработаны, что позволит избежать выбросов вредных веществ в окружающую среду, а также повторно использовать материалы, содержащиеся в перерабатываемых устройствах.

## В странах Европейского Союза

Центры сбора электронных отходов доступны для всех и бесплатны.

Любая аппаратура, помеченная таким знаком, должна быть сдана в центры сбора.

## В странах, не входящих в Европейский Союз

Если в вашей стране существуют соответствующие центры сбора и переработки электронных отходов, помеченная этим знаком аппаратура не должна выкидываться с бытовым мусором, а должна сдаваться в эти центры сбора для дальнейшей переработки.

**ОСТОРОЖНО: СУЩЕСТВУЕТ РИСК ВЗРЫВА, ЕСЛИ АККУМУЛЯТОРНАЯ БАТАРЕЯ ЗАМЕНЕНА БАТАРЕЕЙ НЕВЕРНОГО ТИПА. УТИЛИЗИРУЙТЕ ИСПОЛЬЗОВАННЫЕ БАТАРЕИ В СООТВЕТСТВИИ С ИНСТРУКЦИЯМИ.**

## • СЕТЕВЫЕ АДАПТЕРЫ

Сетевые адаптеры, предназначенные для вашего устройства, работают при температурах от 0°C до +40°C.

Они полностью отвечают стандартам безопасности, установленным для информационно-технологического и офисного оборудования. Они также соответствуют директиве 2009/125/EC. Из-за различий в спецификациях на электротехническое оборудование, действующих в разных странах, приобретенный в одной стране сетевой адаптер может не работать в другой стране. Использовать сетевые адаптеры для посторонних целей запрещается.

#### • Предупреждение об отказе от ответственности по показателям аккумуляторной батареи

Значения ускоренной зарядки рассчитаны для батареи PIX1 4 PLUS POWER 5000мА\*ч при использовании сетевого адаптера 5B 2A, но не для сетевого адаптера 5B 550мА.

Время работы от батареи в различных режимах<sup>10</sup> было получено по результатам тестирования в лаборатории производителя. Реальные результаты могут отличаться, так как зависят от условий использования устройства.

#### • ВНЕШНИЙ ИСТОЧНИК ПИТАНИЯ

Специальный кабель, входящий в комплект поставки, может использоваться для зарядки других устройств с разъёмом микро USB.

Выполните следующие шаги:

- 1) Подключите конец кабеля с красной меткой к разъёму USB PIX1 4 PLUS POWER.
- 2) Подключите другой конец кабеля к устройству, которое вы хотите зарядить.
- 3) После подключения кабеля, подключаемое устройство начнет автоматически заряжаться.

#### • УСКОРЕННАЯ ЗАРЯДКА

Зарядное устройство, входящее в комплект поставки, обеспечивает ускоренную зарядку устройства.

## Электромагнитное излучение .....

Гарантия соответствия международным стандартам (ICNIRP) и европейской директиве 1999/5/EC (R&TTE) является обязательным условием для выпуска на рынок любой модели

<sup>10</sup> Режимы использования смартфона представляют собой типичные сценарии пользования (просмотр онлайн-видео и локального HD видео, просмотр веб-страниц, игры, прослушивание музыки, съёмка фото, запись видео, вызовы, передача текстовых сообщений).

мобильного устройства. Главное требование этих стандартов и директив состоит в защите здоровья и обеспечении безопасности потребителей и окружающих их людей.

#### ДАННОЕ УСТРОЙСТВО СООТВЕТСТВУЕТ МЕЖДУНАРОДНЫМ СТАНДАРТАМ, РЕГЛАМЕНТИРУЮЩИМ ПРЕДЕЛЬНЫЕ УРОВНИ ВОЗДЕЙСТВИЯ РАДИОВОЛН НА ЧЕЛОВЕКА.

Данное мобильное устройство является передатчиком и приемником радиосигнала. Его конструкция исключает превышение предельных уровней воздействия радиоволн (радиочастотных электромагнитных полей), установленных международными стандартами. Стандарты были разработаны независимой научно-исследовательской организацией (ICNIRP) с целью обеспечения безопасности всех лиц, независимо от возраста и состояния здоровья.

В стандартах, определяющих допустимый уровень воздействия радиоволн, используется показатель, именуемый удельным коэффициентом поглощения электромагнитной энергии (Specific Absorption Rate, или SAR). Для мобильных устройств установлено предельное значение SAR, равное 2 Вт/кг.

Испытания для измерения SAR проводятся для стандартных рабочих положений устройства, при которых мощность излучения устройства находится на самом высоком сертифицированном уровне, во всех диапазонах рабочих частот. Максимальное значение SAR в соответствии со стандартами ICNIRP для данной модели устройства составляет:

#### 5023F

Максимальное значение SAR для данной модели и условия, при которых оно было зарегистрировано		
При использовании непосредственно возле головы	GSM 900+Wi-Fi	0,357 Вт/кг
При ношении на теле	UMTS 2100+Wi-Fi	1,552 Вт/кг

Во время использования фактическое значение SAR для данного устройства, как правило, находится значительно ниже его максимальных значений. Это происходит потому, что устройство автоматически выбирает минимальный уровень мощности, достаточный для надежного соединения с сетью. Чем ниже выходная мощность устройства, тем ниже значение SAR.

Измерение значения SAR во время ношения устройства на теле было проведено на расстоянии 5 мм от тела. Для обеспечения требуемого уровня SAR устройство должно находиться не менее, чем на данном расстоянии от вашего тела.

Если вы используете не утверждённые производителем аксессуары, убедитесь, что они не содержат металлических

компонентов и обеспечивают расположение устройства на указанном расстоянии от тела.

Всемирная Организация Здравоохранения и Управление по контролю качества продуктов и лекарств США заявили, что если люди хотят снизить уровень воздействия радиоизлучения, им рекомендуется использовать устройства громкой связи, чтобы держать устройство вдали от головы и тела во время телефонных вызовов, а также уменьшить время использования устройств.

Дополнительную информацию вы можете найти на сайте: [www.aicatel-mobile.com](http://www.aicatel-mobile.com)

Дополнительную информацию о воздействии электромагнитных полей на человеческий организм можно получить на сайте: <http://www.who.int/peh-emf>.

Ваше устройство оснащено встроенной антенной. Чтобы обеспечить максимальное качество работы радиомодуля устройства, не прикасайтесь к антенне и предохраняйте ее от повреждений.

Поскольку мобильное устройство является многофункциональным, его можно использовать на большом расстоянии от головы. Мобильное устройство так же можно использовать с наушниками или с кабелем USB. Если вы используете другие аксессуары, убедитесь, что они не содержат металлических компонентов; держите устройство на расстоянии минимум 5 мм от вашего тела.

Пожалуйста, обратите внимание, что при использовании устройства некоторые ваши персональные данные могут передаваться на другие устройства. Вы несете ответственность за защиту своих персональных данных, вы не должны предоставлять доступ к своим персональным данным неавторизованным устройствам или устройствам сторонних производителей, подключенных к вашему устройству. Подключайте устройства, оборудованные Wi-Fi, только к доверенным Wi-Fi-сетям. Если ваше устройство поддерживает работу в режиме Wi-Fi-роутера, всегда включайте безопасность сети при работе в данном режиме. Эти меры предосторожности помогут предотвратить несанкционированный доступ к вашему устройству. Ваше устройство может хранить личную информацию на SIM-карте, карте памяти и во встроенной памяти. Обязательно удалите все личные данные, прежде чем сдать на переработку, вернуть или передать третьему лицу ваше устройство. Тщательно выбирайте приложения и обновления и устанавливайте их только из надежных источников. Некоторые приложения могут влиять на производительность устройства и/или иметь доступ к личной информации, включая сведения об аккаунте, данные вызовов, сведения о местоположении и сетевых ресурсах.

Обратите внимание, что любые данные, переданные TCL Communication Ltd., хранятся в соответствии с действующим законодательством о защите данных. Для этих целей TCL Communication Ltd. реализует и поддерживает все необходимые технические и организационные меры для защиты всех

персональных данных, например, от несанкционированной или незаконной обработки, случайной потери, уничтожения, повреждения. Указанные меры обеспечивают уровень безопасности, адекватный:

- (i) доступным техническим возможностям;
- (ii) затратам на реализацию данных мер;
- (iii) рискам, связанным с обработкой персональных данных;
- (iv) деликатности обрабатываемых данных.

В любое время вы можете получить доступ к своим персональным данным, просматривать и редактировать их. Для этого вам необходимо войти в свой аккаунт и открыть свой профиль или обратиться к нам напрямую. В случае поступления от вас запроса на изменение или удаление ваших персональных данных, мы оставляем за собой право провести дополнительную идентификацию с целью установления вашей личности перед исполнением такого запроса.

# ЛИЦЕНЗИОННАЯ ИНФОРМАЦИЯ.....



Логотип microSD Logo является зарегистрированным товарным знаком.



Товарный знак и эмблемы Bluetooth принадлежат корпорации Bluetooth SIG, и любое их использование компанией TCL Communication Ltd. и ее филиалами осуществляется в рамках соответствующей лицензии. Другие товарные знаки и названия продуктов являются собственностью соответствующих владельцев.

**Alcatel PIXI 4 PLUS POWER** Bluetooth Declaration  
ID D026888



SwiftKey является зарегистрированным товарным знаком TouchType Ltd.



Логотип Wi-Fi является сертификационным знаком Wi-Fi Alliance.

Google, логотип Google logo, Android, логотип Android, Google Search™, Google Maps™, Gmail™, YouTube, Google Play Store, Google Latitude™ и Hangouts™ являются торговыми марками Google Inc.

Логотип «робот Android» изображён или изменён исходя из оригинального изображения, созданного и распространяемого компанией Google, и используется согласно условиям, описанным в лицензии Creative Commons Attribution 3.0. (текст которой можно посмотреть в разделе **Правовая информация Google**, расположенном в меню **Настройки > Об устройстве > Правовая информация**).<sup>(1)</sup>

Вы приобрели продукт, который использует программы с открытым исходным кодом (<http://opensource.org/>): mtd, msdosfs, netfilter/iptables и initsrd в коде объектов и других программ с открытым исходным кодом лицензированных под GNU General Public License и Apache License.

Мы обязуемся предоставить копии соответствующих открытых исходных кодов по вашему запросу в течении 3 лет с момента выпуска данного продукта.

Вы можете загрузить исходные коды с веб-сайта <http://sourceforge.net/projects/alcatel/files/>. Исходный код предоставляется бесплатно при загрузке из Интернета.

Настоящим уведомляем, что гарантия не нарушения прав на интеллектуальную собственность конечным пользователем распространяется только на территорию Европейского Союза (ЕС). В тех случаях, когда Продукт экспортируется, в сочетании с использованием потребителем или конечным пользователем за пределами ЕС, любая ответственность, гарантия или компенсация изготовителя и его поставщиков в отношении Продукта прекращается (включая любую компенсацию в отношении нарушения прав интеллектуальной собственности).

## Общая информация.....

- **Адрес в Интернете:** [www.alcatel-mobile.com](http://www.alcatel-mobile.com)
- **Горячая линия:** 8 (800) 555 65 95. Дополнительную информацию вы можете найти на нашем веб-сайте.
- **Производитель:** TCL Communication Ltd.
- **Адрес:** 5/Ф, Здание 22Е, 22 Сайенс Парк Ист Авеню, Гонконг Сайенс Парк, Шатин, Нью Территориз, Гонконг
- **Электронная маркировка:** Перейдите в меню **Настройки > Нормы безопасности или, находясь в приложении Телефон, с помощью номеронабирателя введите код \*#07#, чтобы просмотреть информацию о модели устройства, его производителя и сертификации** <sup>(1)</sup>.

Кроме того, на нашем сайте вы можете просмотреть раздел «Часто задаваемые вопросы» или задать вопрос, связавшись с нами напрямую по электронной почте.

Электронная версия данного руководства пользователя на английском и других языках доступна на нашем сайте: [www.alcatel-mobile.com](http://www.alcatel-mobile.com)

Ваше устройство является аппаратом, предназначенным для передачи и приема телефонных вызовов. Оно работает в сетях GSM с диапазонами 850/900/1800/1900 МГц или UMTS с диапазонами 900/2100 МГц.



Данное устройство соответствует основным требованиям и соответствующим предписаниям директивы 1999/5/СЕ. С полным вариантом текста «Заявления о соответствии» для вашего устройства можно ознакомиться на веб-сайте: [www.alcatel-mobile.com](http://www.alcatel-mobile.com).

<sup>(1)</sup> Зависит от страны поставки.

<sup>(1)</sup> Зависит от страны поставки.

## Защита от кражи<sup>(1)</sup>

Ваше мобильное устройство имеет идентификационный номер IMEI<sup>(2)</sup> (серийный номер продукта). Этот номер указан на наклейке на упаковке и записан в память устройства. Чтобы узнать номер IMEI вашего устройства, с помощью номеронабирателя введите код \* # 06 # и сохраните этот номер в безопасном месте. Он может понадобиться для обращения в правоохранительные органы в случае кражи устройства. Этот номер так же позволит заблокировать телефон при использовании третьим лицом даже с другой SIM-картой.

## Заявление об освобождении от ответственности

Между описанием в руководстве пользователя и действительными функциями устройства могут наблюдаться некоторые расхождения в зависимости от версии программного обеспечения или от особенностей услуг вашего оператора связи.

Компания TCL Communication Ltd. не несет юридической ответственности за любые различия, если таковые имеются, и за их последствия, ответственность за что несут исключительно операторы сети. Это устройство может содержать данные, включая приложения и программное обеспечение, которые предоставляются сторонними лицами для использования в устройстве («Приложения сторонних лиц»). Все приложения третьих сторон в этом устройстве предоставляются «как есть», без каких-либо гарантий, прямых или косвенных, в том числе товарной гарантии, гарантии соответствия для определенного использования, совместимости с другими данными и приложениями без нарушения авторских прав. Компания TCL Communication Ltd. выполнила все обязательства, возлагаемые на нее как на производителя мобильных устройств и мобильных телефонов с учетом соблюдения Прав Интеллектуальной собственности. TCL Communication Ltd. не несет ответственности за банкротство или несостоятельность третьих лиц, чьи приложения используются на данном устройстве. TCL Communication Ltd. не несет ответственности за претензии, иски или какие-либо иные действия, возникающие в результате использования или попытки использования приложений сторонних лиц. Кроме того, приложения сторонних лиц, которые в настоящее время предоставляются бесплатно компанией TCL Communication Ltd., в будущем могут потребовать платных обновлений; TCL Communication Ltd. отказывается от ответственности в отношении дополнительных расходов, которые в дальнейшем могут понести покупатели. Наличие приложений может изменяться в зависимости от страны и оператора сети, где используется устройство; ни в каких случаях TCL Communication Ltd. не несет ответственности за доступные приложения и программное обеспечение данного устройства. Таким образом, TCL

<sup>(1)</sup> Свяжитесь с оператором своей сотовой сети, чтобы проверить наличие этой услуги.

<sup>(2)</sup> Устройства с двумя SIM-картами имеют два номера IMEI.

Communication Ltd. не несет ответственности за отсутствие одного или нескольких приложений, так как их наличие зависит от страны покупателя и его оператора сотовой сети. TCL Communication Ltd. оставляет за собой право в любой момент добавлять или удалять приложения сторонних лиц без предварительного уведомления; ни в каких случаях TCL Communication Ltd. не несет ответственности перед покупателем за какие-либо последствия, которые могут возникнуть после удаления данных приложений.

## Гарантия на устройство .....

На ваше устройство предоставляется гарантия от производственных дефектов, возникших при правильном использовании в течение двенадцати (12) месяцев <sup>(1)</sup> со дня покупки, указанного в чеке.

Эта гарантия также распространяется на аккумуляторные батареи <sup>(2)</sup> и аксессуары, входящие в комплект устройства, однако гарантийный срок для них составляет шесть (6) месяцев <sup>(3)</sup> со дня покупки, указанного в чеке.

В случае обнаружения дефекта, нарушающего нормальную работу устройства, следует незамедлительно проинформировать своего поставщика и передать ему устройство вместе с документом, подтверждающим покупку.

Поставщик, по своему усмотрению, заменит или отремонтирует устройство или его часть, которая будет признана дефектной. На отремонтированное устройство или аксессуар распространяется гарантия в один (1) месяц на отсутствие аналогичного дефекта. Ремонт или замена могут выполняться с использованием восстановленных деталей, равнозначных по функциональности вышедшим из строя.

Настоящая гарантия покрывает только стоимость деталей и работ, но не распространяется на все остальные затраты.

Настоящая гарантия не применяется, если повреждения или дефекты вашего устройства и/или аксессуаров были вызваны следующими причинами (без ограничений):

- 1) Несоблюдением инструкций по эксплуатации или монтажу, а также несоблюдением технических норм и правил безопасности, действующих в стране использования;

<sup>(1)</sup> Гарантийный срок может варьироваться в зависимости от страны поставки.

<sup>(2)</sup> Срок службы заряжаемой аккумуляторной батареи для мобильного устройства (с учетом времени работы в режиме разговора, времени ожидания и общего срока службы) зависит от условий ее хранения и эксплуатации, а также от конфигурации сети. Аккумуляторные батареи считаются расходными материалами и, согласно спецификациям, обеспечивают оптимальное качество работы мобильного устройства в течение первых шести месяцев после покупки, примерно в рамках 200 циклов зарядки.



- 2) Подключением устройств, не рекомендованных TCL Communication Ltd;
- 3) Модификацией или ремонтом, осуществленными персоналом, не имеющим на то разрешения от TCL Communication Ltd или ее филиалов;
- 4) Модификацией, настройкой или изменением программного обеспечения или оборудования, осуществленными физическими лицами, не имеющим на то разрешения от TCL Communication Ltd;
- 5) Плохой погодой, ударом молнии, пожаром, влажностью, проникновением жидкостей или пищевых продуктов, химической продукции, загрузкой файлов, авариями, высоким напряжением, коррозией, окислением и др.

Устройства с удаленными или исправленными этикетками и серийными номерами (IMEI) гарантийному обслуживанию не подлежат.


Никаких иных гарантий, выраженных в устной или письменном виде, кроме настоящей ограниченной гарантии или обязательной гарантии, определенной местным законодательством, не существует.

Ни в одном из случаев TCL Communication Ltd. или ее филиалы не будут нести ответственности за любые побочные или косвенные убытки какого-либо типа, включая, но, не ограничиваясь ими, торговые потери, коммерческие убытки и т.д., при условии, что отказ от возмещения этих убытков соответствует действующему законодательству.



В некоторых государствах и странах законодательство не допускает ограничений на побочные или косвенные убытки или отказов от ответственности за них, а также ограничений на подразумеваемые гарантии, поэтому вышеизложенные ограничения могут вас не затрагивать.

## Возможные неисправности и способы их устранения....

Прежде чем обращаться в отдел послепродажного обслуживания, вам рекомендуется следовать следующим советам:

- Для оптимальной работы аккумуляторной батареи рекомендуется заряжать её полностью (  ).
- Старайтесь не хранить большие объемы данных в устройстве, так как это может приводить к снижению эффективности его работы.

- Используя программу Обновление ПО (FOTA), вы можете обновить программное обеспечение на вашем мобильном устройстве. Для доступа к **программе**, находясь на главном экране, нажмите на иконку списка приложений  и выберите **"Обновление ПО"** или перейдите в меню **Настройки > Об устройстве > Обновление ПО (FOTA)**. Нажмите , и устройство начнет автоматический поиск последней версии программного обеспечения. Если вы хотите обновить систему,

пожалуйста, нажмите клавишу , после этого нажмите  для завершения обновления. Теперь на вашем устройстве установлена последняя версия программного обеспечения. Перед поиском обновлений вам необходимо включить передачу данных или Wi-Fi. Настроить интервал автоматической проверки обновлений можно в меню **Настройки > Об устройстве > Обновление ПО (FOTA) > Настройки**. Если вы выбрали автоматическую проверку, когда система обнаружит новую версию, появится диалоговое окно, чтобы выбрать загрузку или игнорировать, также появится значок уведомления в строке состояния.

Для того чтобы избежать проблем при обновлении программного обеспечения устройства, пожалуйста, не изменяйте место хранения файлов (пункт меню **«Память по умолчанию»**) в процессе загрузки и установки обновления.

- Используйте **Сброс настроек** для форматирования устройства: (для сброса всех данных, нажмите и удерживайте **клавишу включения и клавишу увеличения громкости**). Все личные данные: контакты, фото, сообщения, файлы, загруженные приложения и игры - будут удалены при сбросе настроек. Настоятельно рекомендуется сохранять резервные копии данных до сброса настроек.
- Обратите внимание, что после **сброса настроек** вам может быть предложено ввести учетные данные аккаунта Google\*, который использовался на данном устройстве до сброса. Не сделав этого, вы не сможете воспользоваться устройством. Если вы не помните учетные данные своего аккаунта Google, выполните процедуру восстановления аккаунта Google. Если вы не сможете этого сделать, обратитесь в авторизованный сервисный центр Alcatel, но помните, что такое обращение не будет признано гарантийным случаем.

\*Применимо для ОС Android начиная с версии 5.1.

Прежде чем обращаться в службу послепродажного обслуживания или сервисный центр, выполните следующие действия:

**Мое мобильное устройство не включается**

- Проверьте уровень заряда аккумуляторной батареи, заряжайте её как минимум 20 минут.

- Если при включении устройство попадает в бесконечный цикл анимации включения/выключения, что не позволяет получить доступ к пользовательскому интерфейсу, нажмите и удерживайте **клавишу уменьшения громкости** для того, чтобы выполнить загрузку в безопасном режиме. Это позволит избежать проблем с загрузкой ОС, вызванных сторонними приложениями.

**Мое мобильное устройство не реагирует на любые действия с ним в течение нескольких минут**

- Перезагрузите ваше устройство. Для этого нажмите **клавишу включения** и удерживайте её до появления экрана загрузки.
- Если устройство все еще не работает, пожалуйста, используйте **Сброс настроек** или FOTA для обновления программного обеспечения.

**Мое мобильное устройство неожиданно отключается**

- Проверьте, что экран устройства заблокирован. Убедитесь, что клавиша **включения** не была по ошибке нажата.
- Проверьте уровень заряда аккумуляторной батареи.
- Если устройство все еще не работает, пожалуйста, используйте **Сброс настроек** или FOTA для обновления программного обеспечения.

**Мое мобильное устройство не заряжается должным образом**

- Убедитесь, что вы используете сетевой адаптер и аккумуляторную батарею **Alcatel**.
- Убедитесь, что аккумуляторная батарея не разряжена полностью; если аккумуляторная батарея была разряжена в течение длительного времени, индикатор зарядки появится лишь через 20 минут после начала зарядки.
- Убедитесь, что зарядка устройства проходит в нормальных условиях (0°C до +45°C).
- Если вы находитесь за границей, проверьте совместимость входного напряжения.

**Мое мобильное устройство не может подключиться к сети или выводит сообщение «Нет сети»**

- Попытайтесь подключиться к сети в другом месте.
- Уточните зону покрытия у своего оператора сети.
- Проверьте у оператора, что ваша SIM-карта активна.
- Попытайтесь выбрать доступную сеть вручную.
- Попытайтесь подключиться к сети в другое время (возможно в данный момент сеть перегружена).

**Мое мобильное устройство не может подключиться к Интернету**


- Убедитесь, что услуга доступа в Интернет доступна для вашей SIM-карты.
- Проверьте настройки подключения устройства к Интернету.
- Убедитесь, что вы находитесь в зоне покрытия сети.

- Попробуйте подключиться позже или в другом месте.

**Ошибка SIM-карты**

- Убедитесь, что ваша SIM-карта установлена правильно (см. раздел «Установка и извлечение SIM-карты»).
- Убедитесь, что микросхема вашей SIM-карты не повреждена и не подрапана.
- Убедитесь, что для вашей SIM-карты доступны услуги связи.

**Невозможно осуществить исходящий вызов**

- Убедитесь, что номер набран правильно и нажмите экранную клавишу .
- Если вы осуществляете международный вызов, проверьте код страны и города.
- Убедитесь, что ваше устройство подключено к сети и что сеть доступна и не перегружена.
- Проверьте условия контракта с вашим оператором сотовой связи (остаток на счету, активность SIM-карты и т.д.).
- Убедитесь, что ваши исходящие вызовы не заблокированы.
- Убедитесь, что режим «В самолёте» отключен.

**Невозможно принять входящий вызов**

- Убедитесь, что ваше устройство включено, подключено к сети и что сеть доступна и не перегружена.
- Проверьте условия контракта с вашим оператором сотовой связи (остаток на счету, активность SIM-карты и т.д.).
- Убедитесь, что ваши входящие вызовы не переадресовываются.
- Убедитесь, что ваши входящие вызовы не заблокированы.
- Убедитесь, что режим «В самолёте» отключен.


**При приеме входящего вызова на экране не отображается имя/номер вызывающего абонента**

- Проверьте, подключена ли у вас услуга Определитель номера.
- У вашего собеседника может быть включен Анти-определитель.

**Невозможно найти мои контакты**

- Убедитесь, что ваша SIM-карта не повреждена.
- Убедитесь, что ваша SIM-карта установлена правильно.
- Импортируйте все контакты, сохранённые на SIM-карте, на устройство.

**Плохое качество голосовой связи**

- Вы можете регулировать громкость во время вызова **клавишей регулировки громкости**.
- Проверьте уровень принимаемого сигнала .
- Убедитесь, что микрофоны и динамик на устройстве не загрязнены.

### Невозможно получить доступ к функциям, описанным в данном руководстве

- Проверьте, включены ли эти функции в контракт, заключенный вами с оператором.
- Убедитесь, что не требуется аксессуаров **Alcatel**.

### Когда я выбираю номер из Контактов, номер не набирается

- Убедитесь, что вы правильно записали номер телефона.
- Убедитесь, что вы правильно выбрали код страны при международном вызове.

### Невозможно добавить новый контакт

- Убедитесь, что SIM-карта не переполнена; удалите несколько контактов или сохраните контакты в память устройства.

### Собеседники не могут оставлять для меня сообщения в системе голосовой почты

- Свяжитесь с оператором своей сотовой сети, чтобы проверить наличие этой услуги.

### Нет доступа к системе голосовой почты

- Убедитесь, что номер голосовой почты вашего оператора правильно указан в меню **Телефон > Настройки > Голосовой вызов > Голосовая почта**.
- Попробуйте позже: возможно, в данный момент система перегружена.

### Невозможно отправить и получить MMS

- Проверьте наличие свободного места в памяти устройства, так как она может быть переполнена.
- Свяжитесь с оператором своей сотовой сети, чтобы проверить наличие этой услуги, и проверьте настройки MMS.
- Проверьте правильность профиля MMS у оператора.
- В данный момент сервер может быть перегружен, попробуйте повторить попытку позже.

### SIM-карта заблокирована с помощью PIN-кода

- Свяжитесь с оператором и получите у него ваш PUK-код (персональный код разблокировки).

### Невозможно подключить устройство к компьютеру

- Убедитесь, что на компьютере установлена программа **Smart Suite**.
- Убедитесь, что USB-порт, к которому подключено устройство, исправен. Попробуйте подключить устройство к другому USB-порту в случае, если у вас есть сомнения в исправности текущего USB-порта.
- Для включения отладки по USB вам потребуется сначала активировать пункт меню **«Настройки разработчика»**. Для этого перейдите в меню **Настройки > Об устройстве** и 7 раз нажмите на пункт **«Номер сборки»**.

- Убедитесь, что ваш компьютер соответствует требованиям для установки программы **Smart Suite**.
- Убедитесь, что вы используете соответствующий кабель.

### Невозможно загрузить новые файлы

- Проверьте наличие свободного места в памяти устройства.
- Выберите карту microSD в качестве накопителя для загруженных файлов.
- Проверьте условия контракта с оператором.

### Другие пользователи не могут подключиться к устройству по Bluetooth

- Убедитесь, что Bluetooth включен и включено обнаружение вашего устройства.
- Убедитесь, что два устройства находятся в пределах дальности действия Bluetooth.

### Как продлить срок работы от аккумуляторной батареи

- Убедитесь, что соблюдаются рекомендации по полной зарядке аккумуляторной батареи (минимум 2,5 часа).
- После частичной зарядки показания индикатора зарядки могут быть некорректными. Подождите примерно 20 минут после окончания зарядки, чтобы увидеть истинный уровень заряда батареи.
- Регулируйте яркость экрана по мере необходимости.
- Увеличьте интервал автоматической проверки электронной почты.
- Обновляйте новости и информацию о погоде вручную или увеличьте интервал автоматического обновления.
- Закрывайте приложения, работающие в фоновом режиме, если они не используются в течение длительного времени.
- Выключайте Bluetooth, Wi-Fi, GPS, если вы их не используете.

### Устройство нагревается после длительных разговоров, продолжительных игр, использования Интернета и работы других приложений

- Данный нагрев является нормальным и вызван повышенной нагрузкой на процессор. После окончания вышеуказанных действий температура вашего устройства вернется к стандартным значениям.

После выполнения сброса настроек устройство просит ввести учетные данные аккаунта Google и я не могу использовать его, пропустив это действие\*.

- После выполнения сброса настроек вам необходимо ввести учетные данные аккаунта Google\*, который использовался на данном устройстве до сброса настроек. В противном случае вы не сможете использовать устройство. Если вы не помните свои учетные данные аккаунта Google, перейдите, пожалуйста, процедуру восстановления аккаунта Google. В случае, если не удалось восстановить свой аккаунт - обратитесь в авторизованный сервисный центр, но помните, что данное обращение не будет рассматриваться как гарантийный случай.  
\*Применимо для ОС Android начиная с версии 5.1.

**Я не слышу, когда мне звонят и присылают сообщения, и только вижу информацию о пропущенных вызовах и сообщениях на экране устройства.**

- Проверьте, не включён ли режим «Не беспокоить» на вашем устройстве. Если режим «Не беспокоить» включён, в строке состояния на экране устройства вы увидите иконку «звёздочка»  (для ОС Android версии 5.X) или иконку  (для ОС Android версии 6.X). В этом случае вам потребуется отключить режим «Не беспокоить». Для этого нажмите **клавишу увеличения/уменьшения громкости** и выберите «Выкл» (на Android 5.X) или перейдите в меню **Настройки > Мелодии и уведомления > Режим «Не беспокоить»** (на Android 5.X и 6.X).

**Моё устройство просит меня ввести пароль/код/ключ, который я не помню или не знаю из-за того, что устройство прежде использовалось другим лицом, и я не могу получить этот пароль/код/ключ от него/нее.**

- Пароль (код, ключ) запрашивается в случае включения пользователем одной из функций безопасности на данном устройстве. Для сброса пароля (кода, ключа) вы можете попробовать выполнить сброс настроек устройства. Если вы не сможете сбросить пароль (код, ключ), обратитесь в авторизованный сервисный центр Alcatel, но помните, что такое обращение не будет признано гарантийным случаем.

**Alcatel** является товарным знаком компании Alcatel-Lucent и используется в соответствии с лицензией, выданной компании TCL Communication Ltd.

Все права защищены © Copyright 2016

TCL Communication Ltd.

Компания TCL Communication Ltd. сохраняет за собой право вносить изменения в материалы и технические спецификации продукции без предварительного уведомления

Все предустановленные в данное устройство мелодии были созданы и смикшированы NU TROPIC (Amar Kabouche).