



# РУКОВОДСТВО ПОЛЬЗОВАТЕЛЯ

РОБОТ-ПЫЛЕСОС

JOY 🤗 90 🕒 PET 🐾



GIVING  
EMOTIONS



CLEAN

GUTREN b

JOY ☺  
90 ☺ PET ☺

## СЕРИЯ JOY

В основе бытовой техники GUTREND — положительный опыт пользователя с любимым из устройств. Технику вы покупаете априори, а GUTREND вам дарит эмоции. Желаем максимально позитивных и приятных впечатлений!



Устройства серии JOY (англ. — счастливый, радостный): дарят радость от приобретения, простое человеческое счастье.

Робот JOY 90 PET компактный и легкий, имеет аутентичный дизайн, совмещает комплекс только важных и полезных функций, специально адаптирован под уборку шерсти домашних питомцев, отлично справляется с уборкой за вас, пока вы наслаждаетесь жизнью!



Перед использованием устройства, пожалуйста, ознакомьтесь с инструкциями и соблюдайте меры безопасности!

Не выбрасывайте данное руководство, сохраняйте на протяжении всего периода использования GUTREND JOY 90 PET.

Несоблюдение данных инструкций при эксплуатации устройства может привести к неисправности и / или поломке устройства, а также повлечь травмы и другие неприятные последствия для пользователя!

## СОДЕРЖАНИЕ:

<b>ВНИМАНИЕ! ЭТО ВАЖНО</b>	<b>4</b>
<b>КОНСТРУКЦИЯ РОБОТА-ПЫЛЕСОСА</b>	<b>5</b>
<b>КОМПЛЕКТАЦИЯ</b>	<b>6</b>
<b>ХАРАКТЕРИСТИКИ GUTREND JOY 90 PET</b>	<b>7</b>
<b>ФУНКЦИИ И РЕЖИМЫ УБОРКИ</b>	<b>8</b>
<b>РЕЖИМЫ УБОРКИ</b>	<b>9</b>
<b>КНОПКИ ПУЛЬТА ДИСТАНЦИОННОГО УПРАВЛЕНИЯ (ДУ)</b>	<b>9</b>
<b>ВИРТУАЛЬНАЯ СТЕНА</b>	<b>10</b>
<b>ЗАРЯДНАЯ СТАНЦИЯ</b>	<b>10</b>
<b>ЭКСПЛУАТАЦИЯ</b>	<b>11</b>
<b>УХОД ЗА УСТРОЙСТВОМ</b>	<b>12</b>
<b>РЕШЕНИЕ ПРОБЛЕМ</b>	<b>12</b>
<b>ГАРАНТИЙНОЕ ОБСЛУЖИВАНИЕ</b>	<b>13</b>



## ВНИМАНИЕ ! ЭТО ВАЖНО !

Данное устройство не предназначено для использования лицами младше 18 лет и людьми с ограниченными физическими, сенсорными или умственными способностями. Не рекомендуется использование устройства лицами, не имеющими навыков такого использования и не прошедших инструктаж пользователем имеющим опыт и навыки использования устройства.

- Данное устройство разрешено разбирать только сертифицированным специалистам.
- Запрещено разбирать или ремонтировать устройство самостоятельно.
- Для зарядки устройства допускается использование только адаптера, входящего в комплектацию данной модели.
- Использование другого адаптера может привести к поражению электрическим током, пожару или повреждению устройства.
- Не прикасайтесь к шнуру электропитания, штекеру или адаптеру влажными руками.
- Не допускайте попадания предметов одежды или частей тела в колеса устройства.
- Не оставляйте сигареты, зажигалки, спички и любые другие воспламеняемые вещества рядом с устройством.
- Очистка изделия возможна только после его отключения от сети питания. Необходимо установить выключатель в положение OFF.
- Не сгибайте провод питания и не ставьте на него тяжелые предметы.
- Используйте пылесос только внутри помещения, не используйте его на открытом воздухе.
- Не садитесь на пылесос и не ставьте на него какие-либо предметы.
- Не используйте устройство во влажной среде.

- Перед использованием уберите с пола крупные предметы, а также все хрупкие предметы, шнуры, одежду, бумагу, шторы и др., так как они могут быть повреждены пылесосом и повредить пылесос при попадании в него.
- Не ставьте изделие на поверхность, с которой оно может упасть (столы, стулья и другие поверхности).
- Отключайте питание устройства при долгом отсутствии его эксплуатации.
- Перед использованием проверьте, плотно ли вставлен шнур в розетку, поскольку возможно повреждение аккумуляторной батареи.
- Предупредите обитателей помещения о начале работы пылесоса.
- Не используйте робот-пылесос при максимально-заполненном контейнере для сбора пыли. Извлеките пыль для дальнейшей безопасной эксплуатации.
- Используйте изделие при температуре от -10° до 50° (градусов Цельсия). Запрещается использовать устройство при экстремально высоких температурах.

### ПРАВИЛА И ОГРАНИЧЕНИЯ ИСПОЛЬЗОВАНИЯ LI-ION АККУМУЛЯТОРА:

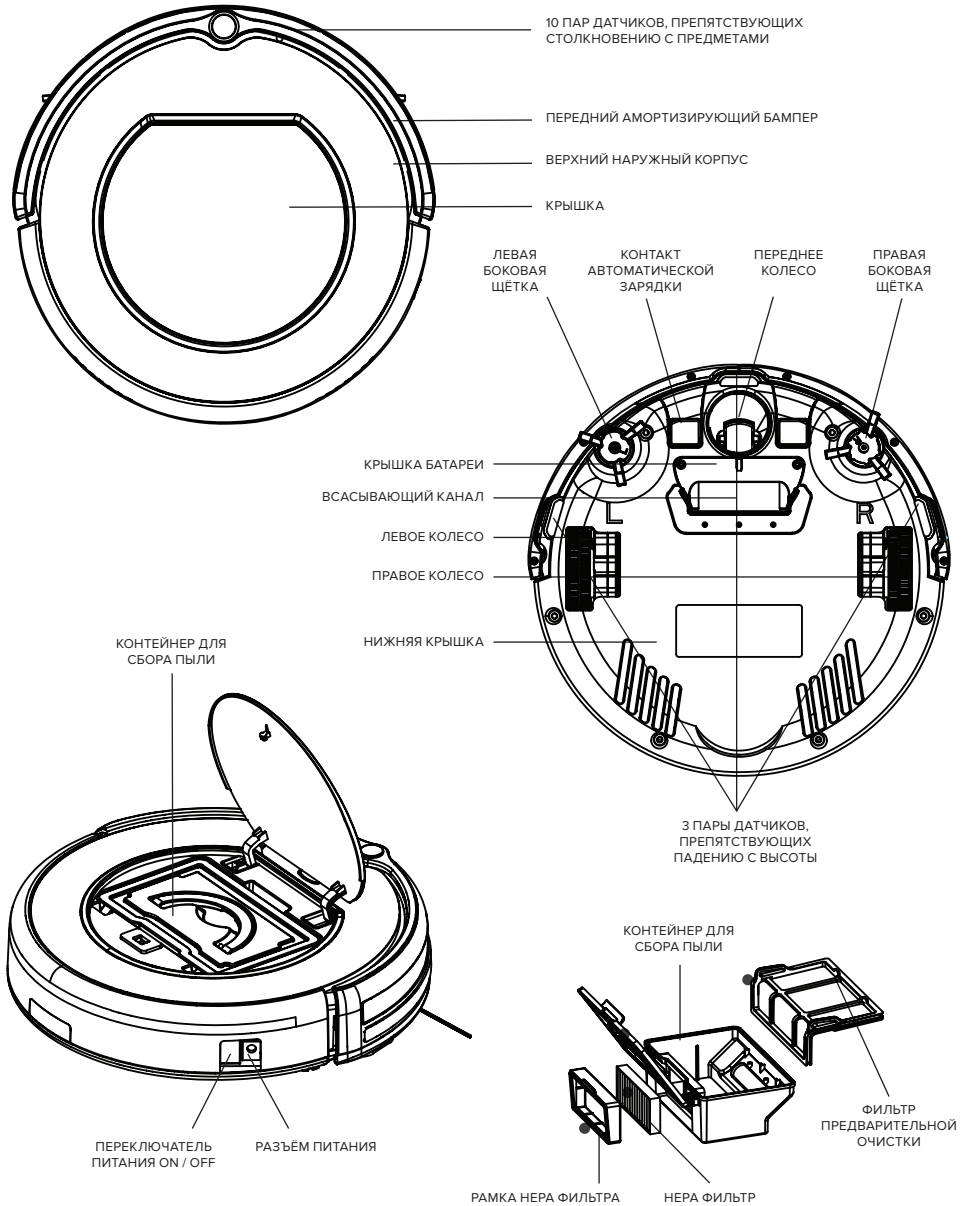
- Используйте только оригинальную аккумуляторную батарею, входящую в комплектацию.
- Перед утилизацией Li-ion батареи обязательно выньте ее из устройства.
- При замене Li-ion батареи убедитесь, что пылесос обесточен.
- Утилизация Li-ion батареи должна выполняться в соответствии с правилами безопасности.

Желаем безопасного и комфортного использования!

При возникновении вопросов по технике безопасной эксплуатации, пожалуйста, напишите нам: [askgutrend@gutrend.com](mailto:askgutrend@gutrend.com)

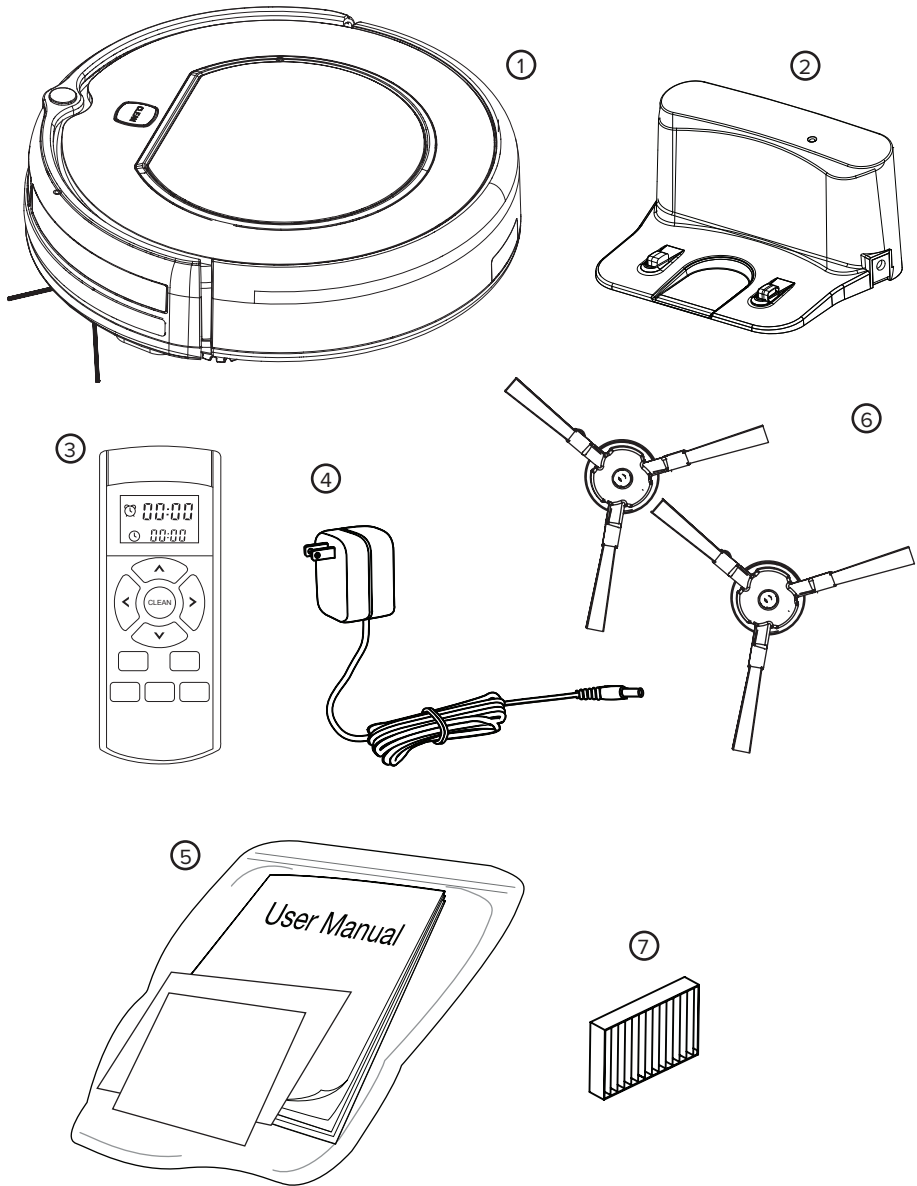


# КОНСТРУКЦИЯ РОБОТА-ПЫЛЕСОСА





# КОМПЛЕКТАЦИЯ



## КОМПЛЕКТАЦИЯ

1. Робот-пылесос.
2. Зарядная станция.
3. Пульт дистанционного управления.
4. Сетевой адаптер 220 вольт.
5. Руководство пользователя.
6. Две дополнительные боковые щетки.
7. Один дополнительный НЕРА-фильтр.

## ХАРАКТЕРИСТИКИ GUTREND JOY 90 PET

Наименование	Значение
Тип уборки	сухая
Уровень шума, дБ	50
Емкость пылебака, л	0,6
Скорость передвижения, м/мин	17
Преодолимая высота препятствия, мм	12
Площадь уборки на одном заряде, м.кв.	до 100
Тип аккумулятора	Li-ion
Емкость аккумулятора, mAh	2200
Потребляемая мощность, В	10,8
Время работы от аккумулятора, мин	90
Время заряда аккумулятора, мин	200
Размеры робота-пылесоса (Д x Ш x В), мм	300 x 300 x 75
Вес робота-пылесоса (без упаковки), кг	1,8
Вес робота-пылесоса (в упаковке), кг	3
Размеры зарядной станции (Д x Ш x В), см	16.5 x 12.8 x 8.3
Вес зарядной станции, кг	0.053
Длина сетевого шнура, м	1,5
Размеры пульта ДУ (Д x Ш x В), см	12 x 4.8 x 2.5
Вес пульта ДУ, кг	0.216
Температура хранения устройства	от -20°C до 60°C



## ФУНКЦИИ И РЕЖИМЫ УБОРКИ

Робот-пылесос модели 90 PET — это «набор» полезных функций, которые позволяют вам пользоваться устройством по-настоящему комфортно и эффективно:

### ФУНКЦИЯ «ОБНАРУЖЕНИЕ ПРЕПЯТСТВИЙ»

10 пар датчиков, расположенные на переднем бампере устройства, позволят обнаружить преграды на пути робота-пылесоса и избежать столкновения за несколько миллиметров до препятствия.

### ФУНКЦИЯ «ПРЕДОТВРАЩЕНИЕ ПАДЕНИЯ С ВЫСОТЫ»

3 пары датчиков, расположенные на передней и боковых плоскостях дна робота-пылесоса, позволяют обнаружить обрыв поверхности и предотвратить падение устройства с высоты.

### ФУНКЦИЯ «ПРОГРАММИРОВАНИЕ РАСПИСАНИЯ»

Вы можете запланировать уборку робота-пылесоса на конкретное, удобное для вас время. Например, если установить часы (CLOCK) на 18:30, а расписание уборки (PLAN) на 18:45, робот будет начинать уборку ровно в 18 часов и 45 минут ежедневно, до момента изменения заданного времени. Заданное время автоматически аннулируется при выключении питания устройства.


**Установить время с помощью пульта ДУ (CLOCK):**

- Включите устройство и направьте пульт ДУ в его сторону.
- Нажмите кнопку CLOCK и затем используйте кнопки направления на пульте для установки времени вашего часового пояса (то время, которое показывают ваши обычные часы).
- Нажмите кнопку CLOCK, чтобы сохранить заданный параметр. Чтобы отменить заданное время, установите с помощью кнопок направления пульта ДУ комбинацию «00:00» на LED-дисплее.

**Установить расписание уборки с помощью пульта ДУ (PLAN):**

- Включите устройство и направьте пульт ДУ в его сторону.
- Нажмите кнопку PLAN и затем используйте кнопки направления на пульте для установки времени расписания.
- Нажмите кнопку PLAN, чтобы сохранить заданный параметр. Чтобы отменить заданное время, установите с помощью кнопок направления пульта ДУ комбинацию «00:00» на LED-дисплее.

### ФУНКЦИЯ УВЕЛИЧЕНИЯ МОЩНОСТИ ВСАСЫВАНИЯ

Если вы хотите убрать область с большим скоплением мусора, направьте туда робот-пылесос и нажмите кнопку . Робот увеличит мощность всасывания и будет двигаться по спирали в заданном месте.

### ФУНКЦИЯ ЗАЩИТЫ ОТ ЗАПУТЫВАНИЯ

Боковые щетки робота при попадании в какое-либо препятствие определяют натяжение и начинают вращение в обратную сторону. Таким образом, робот-пылесос старается выпутаться из предмета препятствия.

### ФУНКЦИЯ ОПОВЕЩЕНИЯ ОБ ОШИБКАХ

Робот-пылесос подает звуковой сигнал, оповещающий об ошибке. Таким образом, даже находясь в другой комнате, пользователь будет оповещен и сможет принять оперативные меры.

## РЕЖИМЫ УБОРКИ

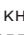
В данной модели предусмотрены 5 режимов уборки:

### РЕЖИМ «АВТОМАТИЧЕСКАЯ УБОРКА»


Робот-пылесос самостоятельно определит особенности помещения, настроит наиболее релевантный режим и выполнит автоматическую уборку.

Для установки режима «Автоматической уборки» и начала работы нажмите кнопку CLEAN на пульте ДУ или на корпусе.

### РЕЖИМ «ОЧИСТКА ПЯТЕН»

Расположите робот-пылесос в зоне загрязнения и нажмите кнопку  на пульте ДУ. Робот-пылесос автоматически прекратит работу, когда вся зона загрязнения будет очищена, а затем вернется в прежний установленный режим.

### РЕЖИМ «УБОРКА ВДОЛЬ СТЕН И В УГЛАХ»

Данный режим позволяет очистить от пыли и мусора плинтусы, углы и периметр вдоль стен. Для установки режима «Уборка вдоль стен и в углах» необходимо расположить робот-пылесос в зоне планируемой уборки (возле угла или стены) и нажать кнопку  на пульте ДУ для активации.

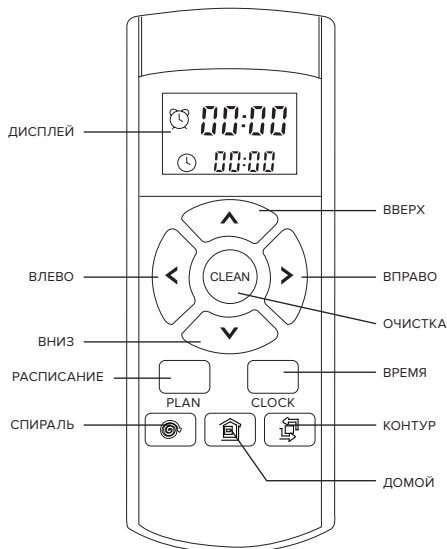
### РЕЖИМ «ДВИЖЕНИЕ «ЗИГЗАГ»

Робот-пылесос самостоятельно определяет необходимость изменения движения в зависимости от условий площади уборки. При попадании в ходе работы в узкие места, робот-пылесос устанавливает режим движения «зигзаг» и качественно и быстро вычищает все по данному периметру.

### РЕЖИМ «УБОРКА ПО РАСПИСАНИЮ»

Уборка по установленному времени. Для установки конкретного времени уборки, пожалуйста, следуйте пошаговой инструкции в разделе «Функция «Программирование расписания»».

## КНОПКИ ПУЛЬТА ДИСТАНЦИОННОГО УПРАВЛЕНИЯ (ДУ)



### КНОПКА PLAN ДЛЯ УСТАНОВКИ ВРЕМЕНИ:

- В текущем выбранном режиме нажмите данную кнопку PLAN для перехода в режим «Уборка по расписанию».
- В режиме «Уборка по расписанию» нажмите кнопку PLAN для выбора часов и минут.

### КНОПКА CLEAN (УБОРКА):

- Нажмите CLEAN для выведения робота-пылесоса из «спящего» режима.
- В текущем выбранном режиме нажмите CLEAN для начала работы робота-пылесоса.
- Нажмите CLEAN для установки робота-пылесоса в «спящий» режим.



### КНОПКА «ВПЕРЕД»

В режиме «Уборка по расписанию» нажмите кнопку для увеличения значения времени.

В режиме ожидания команды нажмите кнопку для перемещения робота-пылесоса назад.

### КНОПКА «НАЗАД»

В режиме «Уборка по расписанию» нажмите кнопку для уменьшения значения времени.

В режиме ожидания команды нажмите кнопку для перемещения робота-пылесоса назад.

### КНОПКА «ВЛЕВО»

В режиме «Уборка по расписанию» нажмите кнопку для переключения значения «минуты-часы».


В текущем выбранном режиме нажмите кнопку для перемещения робота-пылесоса влево.

### КНОПКА «ВПРАВО»

В режиме «Уборка по расписанию» нажмите кнопку для переключения значения «часы-минуты».

В текущем выбранном режиме нажмите кнопку для перемещения робота-пылесоса вправо.

### КНОПКА EDGE РЕЖИМА «УБОРКА ВДОЛЬ СТЕН И В УГЛАХ»:

Нажмите кнопку  для перехода робота-пылесоса в режим «Уборка вдоль стен и в углах».

### КНОПКА SPOT РЕЖИМА «ОЧИСТКА ПЯТЕН»:

Нажмите кнопку  для перехода робота-пылесоса в режим «Очистка пятен».

### КНОПКА HOME

Используйте кнопку  для возврата робота-пылесоса на зарядную станцию.

### КНОПКА CLOCK

С помощью данной кнопки вы можете выставить время в соответствии с вашим часовым поясом. Именно от этого значе-

ния и будет отсчитываться планирование уборки.

Пульт дистанционного управления работает от батареек типа ААА.

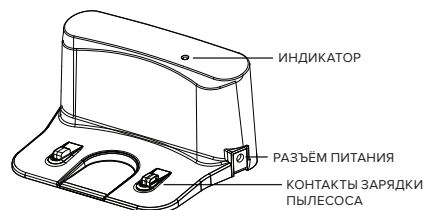
При длительном отсутствии использования пульта ДУ, необходимо извлечь из него батарейки.

## ВИРТУАЛЬНАЯ СТЕНА

К данной модели робота-пылесоса можно отдельно докупить виртуальную стену. Виртуальная стена или Ограничитель движения используется, чтобы не допустить перемещения робота-пылесоса в запрещенную зону. Для того чтобы закрыть доступ роботу-пылесосу разместите «виртуальную стену» в дверном проеме помещения, которое вы хотите заблокировать.


Для виртуальной стены используйте батарейки типа АА. Выключите питание по завершению использования «Виртуальной стены».

## ЗАРЯДНАЯ СТАНЦИЯ



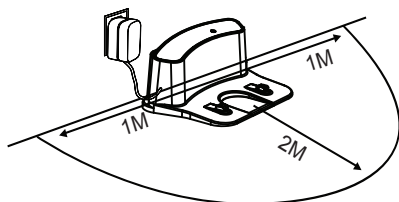
Используется роботом-пылесосом в качестве зарядной базы при завершении уборки или в случае низкого заряда аккумулятора. Робот-пылесос самостоятельно обнаруживает станцию, реагируя на инфракрасный сигнал базы.

Робот-пылесос будет находиться в поиске станции до тех пор, пока не обнаружит и не зафиксируется контактами автоматической зарядки.

Для самостоятельного возврата робота-пылесоса на зарядную станцию нажмите кнопку  на пульте ДУ.

# ЭКСПЛУАТАЦИЯ

## НАЧАЛО РАБОТЫ



Установите зарядную станцию у стены и уберите все препятствия в пределах 1 метра с обеих сторон и 2 метров впереди.


Подключите сетевой адаптер, световой индикатор на зарядной базе начнет мигать.

Нажмите на переключатель питания ON / OFF, расположенный около разъема питания, при этом загорится кнопка CLEAN. Если робот не получит ни одной команды, через 15 секунд он перейдет в СПЯЩИЙ режим.

Переключатель питания должен быть всегда в положении ON, иначе робот не сможет работать.

При приведении переключателя питания в положение OFF, все настройки будут сброшены.

Зарядите пылесос любым из указанных ниже способов. Перед зарядкой устройства убедитесь, что переключатель питания находится в положении ON, иначе зарядка робота не начнется:

- Вставьте адаптер в робот-пылесос и в розетку.
- Нажмите кнопку  на пульте ДУ для установки робота-пылесоса на зарядную станцию для подзарядки.

При зарядке робота-пылесоса кнопка CLEAN на корпусе будет мигать оранжевым цветом.

При завершении зарядки робота-пылесоса кнопка CLEAN на корпусе будет постоянно гореть зеленым цветом.

## АВТОМАТИЧЕСКАЯ ЗАРЯДКА

При низком заряде аккумулятора, робот-пылесос автоматически вернется на зарядную базу.

Для продления срока службы аккумулятора Li-ion батареи необходимо:

Перед первым использованием зарядите робот-пылесос в течение 5 часов. При регулярном использовании храните робот на зарядной станции, подключенной к электропитанию. Если робот не используется в течение длительного времени, переведите переключатель питания в положение OFF.

## ЗАПУСК

Убедитесь, что переключатель питания находится в положении ON.

Для начала работы нажмите кнопку CLEAN на корпусе или на пульте дистанционного управления.

**Примечание:** Если робот-пылесос находится в спящем режиме, нажмите кнопку CLEAN для перехода устройства в режим работы. Затем повторно нажмите кнопку CLEAN. Робот автоматически начнет уборку.

## ПАУЗА

Для перехода робота из режима уборки в режим Пауза нажмите кнопку CLEAN на корпусе или на пульте дистанционного управления.

**Примечание:** Для возврата устройства в выбранный режим уборки снова нажмите кнопку CLEAN.

## СПЯЩИЙ РЕЖИМ

В спящем режиме робот-пылесос не работает, переключатель питания включен. Для перевода робота-пылесоса в спящий режим из выбранного режима воспользуйтесь одним из указанных способов:

- Робот автоматически перейдет в спящий режим, если не получит никаких команд в течение 15 секунд.
- Удерживайте кнопку CLEAN на основном корпусе или на пульте ДУ в течение 3 секунд.



## УХОД ЗА УСТРОЙСТВОМ

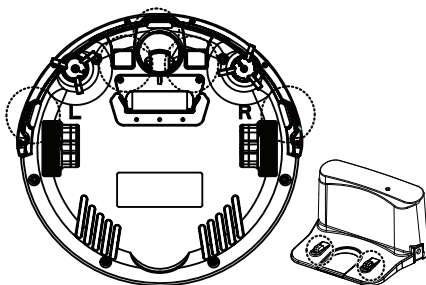
### ЧИСТКА КОНТЕЙНЕРА ДЛЯ СБОРА ПЫЛИ И ФИЛЬТРОВ

Не забывайте своевременно опустошать контейнер для пыли. Производите очистку по необходимости.

После извлечения контейнера для сбора пыли, проверьте всасывающий канал на наличие посторонних предметов и прочистите его.

Извлеките HEPA-фильтр из контейнера. Промойте фильтр холодной водой под краном или в посудомоечной машине при температуре до 90 С. Не рекомендуется промывать фильтр в посудомоечной машине часто, только в случаях очень сильного загрязнения, поскольку данный метод сократит срок его службы. Необходимо промывать HEPA-фильтр каждые 15-30 дней использования и заменить по истечении максимум 6 месяцев.

Перед установкой HEPA-фильтра и фильтра предварительной очистки, убедитесь, что они сухие. При необходимости возможна замена контейнера для сбора пыли и фильтров (включая HEPA-фильтр и фильтр первичной очистки).



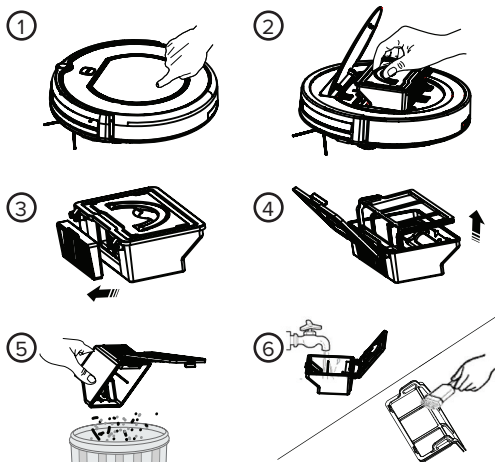
### ЧИСТКА БОКОВЫХ ЩЕТОК

Прочистите боковые щетки при наличии загрязнений на них. Если боковые щетки износились, замените ее на новые. 2 запасные боковые щетки поставляются в комплекте пылесоса.

**Примечание:** Перед установкой боковой щетки, проверьте соответствие надписи «R» «L» (на обеих боковых щетках и в нижней части робота-пылесоса).

### ЧИСТКА ДАТЧИКОВ И ЗАРЯДНЫХ КОНТАКТОВ

Слегка протрите окошко датчика и зарядные контакты мягкой сухой тряпкой. Зарядные контакты на зарядной базе необходимо всегда содержать в чистоте. Регулярность чистки не менее 1 раза в 2 недели.



## РЕШЕНИЕ ПРОБЛЕМ

Один звуковой сигнал – неисправно колесо. Проверьте работоспособность правого и левого колеса.

Два звуковых сигнала – неисправны сенсоры в бампере или клеммы для подзарядки пылесоса. Очистите их от пыли или грязи.

Три звуковых сигнала – пылесос застрял. Переместите робот-пылесос в свободную зону для продолжения уборки.



Если вы выполнили все предложенные решения, но проблема не решена, предлагаем вам сбросить настройки робота-пылесоса, нажав кнопку питания ON / OFF расположенную сбоку.

Если после перезагрузки настроек робот-пылесос не будет функционировать корректно, пожалуйста, обратитесь к сертифицированному специалисту сервисного центра.

## ГАРАНТИЙНОЕ ОБСЛУЖИВАНИЕ

1. Гарантийные обязательства распространяются на изделие, приобретенное через сеть официальных дилеров, дистрибьюторов в России и странах СНГ.
2. Гарантийный срок составляет 4 года: 1 год — бесплатный гарантийный ремонт и 3 года — сервисное обслуживание (бесплатное выполнение ремонтных работ; стоимость деталей и транспортные расходы оплачивается отдельно). В случае невозможности ремонта оборудование обменивается на новое устройство, в зависимости от сроков поставки фирмы производителя.
3. Бесплатное гарантийное обслуживание изделия в течение гарантийного срока обеспечивается при соблюдении следующих условий:
  - Соблюдение Потребителем правил эксплуатации изделия, описанных в документации, прилагаемой к Изделию.
  - Соблюдение Потребителем требований безопасности и соответствия условий эксплуатации Изделия техническим стандартам, указанных в документации.
  - Соответствие Изделия условиям гарантийного обслуживания, предусмотренным настоящими Гарантийными обязательствами, и действующему законодательству страны приобретения Изделия.

- Наличие правильно оформленного Гарантийного талона установленного образца.
4. Настоящие гарантийные обязательства не распространяются на оборудование других производителей, которое использовалось совместно с Изделием.
  5. Настоящие гарантийные обязательства не распространяются на:
    - Расходные материалы и опции к Изделию (включая батарейки, аккумуляторы, лампочки, но, не ограничиваясь этим списком).
    - Профилактические работы и чистку внутренних частей Изделия.
    - Расходные материалы и опции к Изделию (включая батарейки, аккумуляторы, лампочки, но, не ограничиваются этим списком).
  6. Настоящие гарантийные обязательства не распространяются на Изделие, поврежденное в результате:
    - Природных явлений.
    - Попадание в Изделие посторонних предметов или жидкости.
    - Деятельности животных.
    - Попадание в Изделие продуктов жизнедеятельности животных.
    - Неправильной установки, эксплуатации, хранения или транспортировки Изделия.
    - Механических воздействий.
    - Несанкционированного доступа к узлам и деталям изделия лиц, не уполномоченных на проведение указанных действий.

**При утрате гарантийного талона дубликат не выдается.**

### ГАРАНТИЙНЫЙ ТАЛОН

В случае возникновения вопросов относительно Гарантийного обслуживания напишите нам [askgutrend@gutrend.com](mailto:askgutrend@gutrend.com)

Список авторизованных сервисных центров, работающих с техникой GUTREND представлен на сайте [servicegutrend.com](http://servicegutrend.com)





GIVING  
EMOTIONS

**GUTREN**  **GIVING  
EMOTIONS**



Завод изготовитель: «Илифе Инновэйшн Лимитед», ул. Кейджи Хи, Бейхайский промышленный район, Луньждао, Район Шуньде, город Фошан, Китай. Телефон: +86 75727332902/38.

Factory: «Ilife Innovation Limited», Keji Xi Road, Beihai Industrial Area, Lunjiao, Shunde District, Foshan City, China. Phone: +86 75727332902/38.

Организация, уполномоченная для принятия претензий: ООО «Супермен БТ»; Россия, 199178, Санкт-Петербург, наб. реки Смоленки, д. 14 литер А, пом. 456. Телефон: +7 (812) 602-05-52.

Дата изготовления: смотреть маркировку с серийным номером на изделии.

Первые две цифры обозначают неделю, вторые две цифры обозначают год изготовления.

Пример: маркировка «03/1600001» обозначает изготовление изделия на 3й неделе 2016 года.

Номер сертификата соответствия: RU C-CN.АЛ16.В.09372; выдан ООО «Гарант Плюс», аттестат аккредитации РОСС RU.0001.11АЛ16 от 05.02.2013.

Срок действия сертификата соответствия: с 19.02.2016 по 18.02.2017 включительно.

Изделие соответствует техническим регламентам Таможенного союза ТР ТС 004/2011 «О безопасности низковольтного оборудования», ТР ТС 020/2011 «Электромагнитная совместимость технических средств».

Сделано в Китае. Срок службы: 4 года.



**GUTREND.COM**