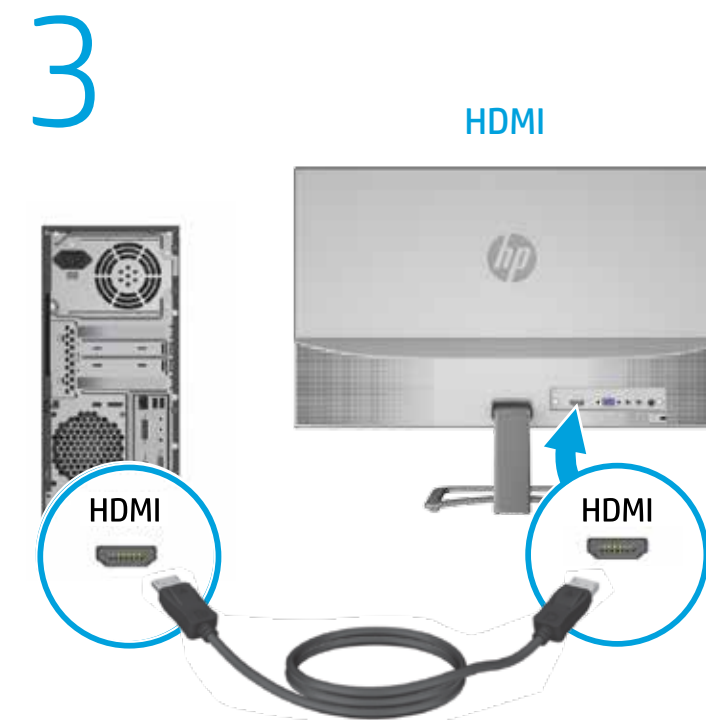
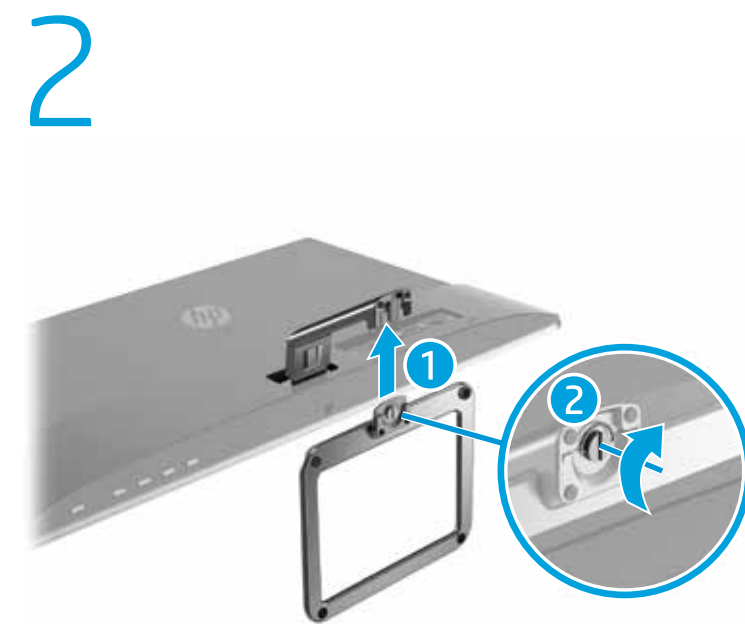


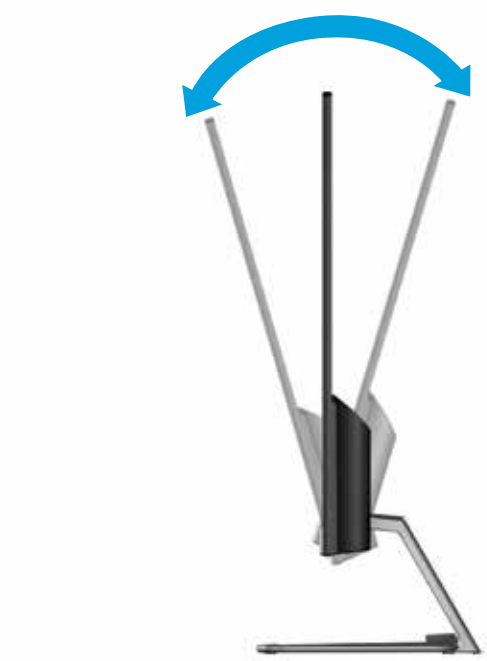
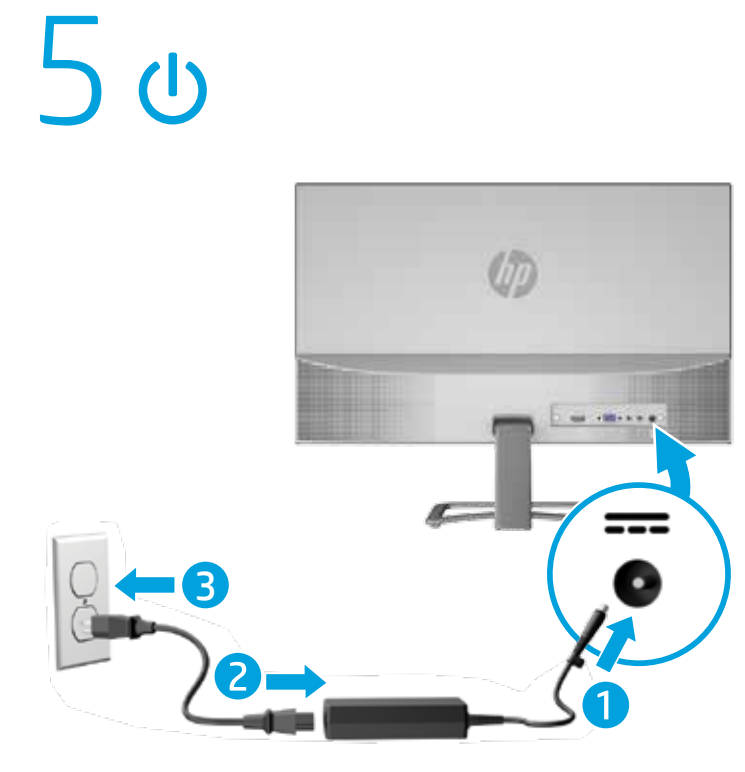
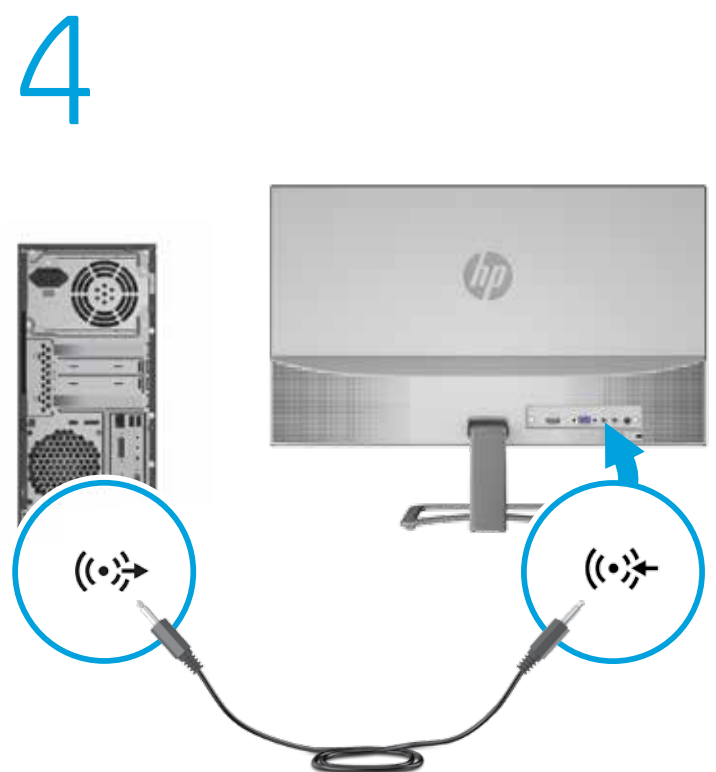
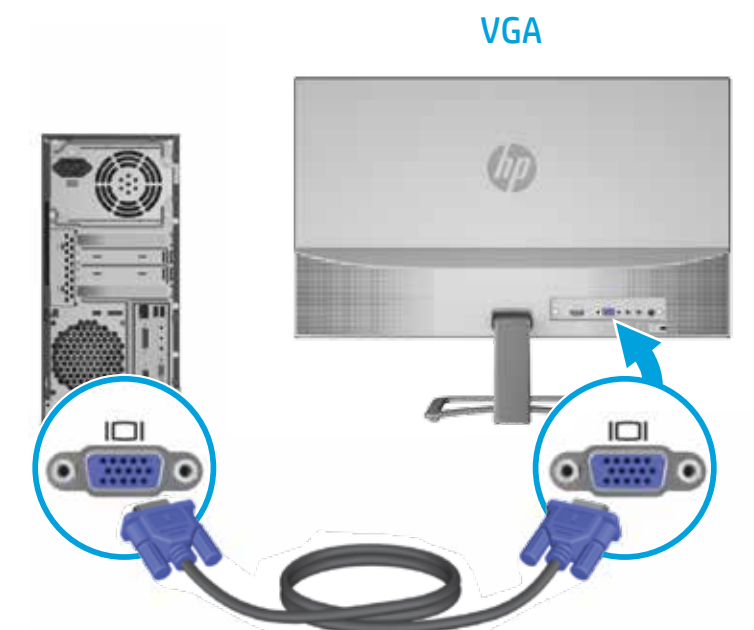
Quick Setup

Optimum Resolution:

1920 x 1080 @ 60 Hz



OR



 www.hp.com/support





Руководство пользователя

© HP Development Company, L.P., 2016

HDMI, логотип HDMI и High-Definition Multimedia Interface являются товарными знаками или зарегистрированными товарными знаками компании HDMI Licensing LLC.

Сведения, содержащиеся в данном документе, могут быть изменены без предварительного уведомления. Гарантии на изделия и услуги компании HP изложены в положениях о гарантии, прилагаемых к изделиям или услугам. Никакие части данного документа не могут рассматриваться как предоставление каких-либо дополнительных гарантий. Компания HP не несет ответственности за любые содержащиеся в данном документе технические или редакторские ошибки или опущения.

Примечание к продуктам





В этом руководстве описываются функции, которые являются общими для большинства моделей. Чтобы ознакомиться с последней версией руководства пользователя, перейдите на страницу <http://www.hp.com/support> и выберите свою страну. Выберите **Найдите свое устройство** и следуйте инструкциям на экране.

Первое издание: сентябрь 2016 г

Номер документа: 902227-251

Об этом руководстве

Данное руководство содержит сведения о функциях, настройке и технических характеристиках монитора.

-
-  **ВНИМАНИЕ!** Указывает на опасные ситуации, которые, если не принять надлежащих мер предосторожности, **могут** привести к смерти или тяжелым увечьям.
 -  **ПРЕДУПРЕЖДЕНИЕ.** Указывает на опасные ситуации, которые, если не принять надлежащих мер предосторожности, **могут** привести к травмам легкой или средней тяжести.
 -  **ПРИМЕЧАНИЕ.** Содержит дополнительную информацию для уточнения или дополнения важных положений основного текста.
 -  **СОВЕТ:** Предоставляет полезные советы для выполнения задачи.
-



Данное изделие содержит технологии HDMI.

Содержание


1 Начало работы	1
Важная информация о безопасности	1
Компоненты и функции изделия	3
Характеристики	3
Компоненты задней панели	3
Модель 60,47 см/23,8–дюймов	4
Модель 68,6 см/27–дюймов	4
Органы управления на передней панели	6
Подготовка монитора к работе	7
Установка основания подставки монитора	7
Подключение кабелей	7
Настройка положения монитора	11
Включение монитора	11
Политика HP в отношении «водяных знаков» и остаточных изображений	12
Установка замка безопасности	12
2 Использование монитора	13
Загрузка драйверов монитора	13
Установка с оптического диска (доступны в некоторых регионах)	13
Загрузка из Интернета	13
Использование меню экранного дисплея (OSD)	14
Регулировка режима низкого синего индикатора	14
Использование режима Auto-Sleep (Автоматический спящий режим)	16
3 Использование программного обеспечения My Display	17
Загрузка программного обеспечения	17
Использование программного обеспечения	17
4 Поддержка и устранение неполадок	18
Устранение наиболее распространенных неисправностей	18
Использование функции автоматической настройки (аналоговый вход)	20
Оптимизация изображения (аналоговый вход)	22
Блокировка кнопок	23
Поддержка продукта	23
Подготовительные действия перед обращением в службу технической поддержки	23
Как найти серийный номер и код продукта	24

5 Обслуживание монитора	25
Рекомендации по обслуживанию	25
Чистка монитора	25
Транспортировка монитора	25
Приложение А Технические характеристики	26
Модель 60,47 см/23,8–дюймов	26
Модель 68,6 см/27–дюймов	26
Заранее установленные разрешения дисплея	27
Модель с диагональю 60,47 см (23,8 дюйма)	28
Модель с диагональю 68,6 см (27 дюймов)	29
Добавление пользовательских режимов	29
Функция энергосбережения	29
Приложение Б Доступность	31
Поддерживаемые специальные возможности	31
Обращение в службу поддержки	31

1 Начало работы

Важная информация о безопасности


Кабель питания входит в комплект поставки монитора. Если используется другой кабель, используйте только источник питания и разъем, совместимые для этого монитора. Для получения информации о кабеле питания, подходящем для монитора см. *Примечания к продукту*, предоставленные на оптическом диске, если он поставляется с монитором, или в прилагаемом комплекте документации.

 **ВНИМАНИЕ!** Для снижения риска поражения электрическим током или повреждения оборудования:


- Подключайте кабель питания к электрической розетке, расположенной в легкодоступном месте.
- Отключайте питание компьютера, отсоединяя кабель питания от электрической розетки.
- Если кабель питания имеет трехконтактную вилку, подключайте его к заземленной трехконтактной розетке. Не отключайте заземляющий контакт вилки кабеля питания (например, подключая двухконтактный адаптер). Наличие заземляющего контакта является важным условием безопасной эксплуатации.

В целях обеспечения безопасности не кладите ничего на провода или кабели питания. Располагайте их таким образом, чтобы никто не мог случайно на них наступить или пройти по ним.

Для снижения риска повреждения оборудования ознакомьтесь с *руководством по безопасной и удобной работе*. В нем содержатся инструкции по удобному размещению рабочей станции, соблюдению правильной осанки и формированию здоровых привычек при работе на компьютере, а также приводятся важные сведения об обеспечении электрической и механической безопасности. Это руководство расположено в Интернете по адресу <http://www.hp.com/ergo>.

 **ПРЕДУПРЕЖДЕНИЕ.** Для защиты монитора, а также и компьютера, подключайте все кабели питания компьютера и других периферийных устройств (например, монитора, принтера, сканера) к тем или иным устройствам защиты от скачков напряжения, например сетевым фильтрам или источникам бесперебойного питания (UPS – Uninterruptible Power Supply). Не все сетевые фильтры предоставляют защиту от скачков напряжения; они должны быть снабжены специальной маркировкой, декларирующей эту возможность. Используйте сетевой фильтр, производитель которого придерживается соглашения Damage Replacement Policy (политика замены при повреждении) и гарантирует замену поврежденного оборудования в случае выхода фильтра из строя.

Используйте подходящую мебель соответствующего размера для установки ЖК-монитора HP.


 **ВНИМАНИЕ!** ЖК-мониторы, которые неправильно установлены на комодах, книжных шкафах, полках, столах, громкоговорителях, ящиках или коробках, могут упасть и привести к получению травм.

При прокладывании шнуров и кабелей, подключенных к ЖК-монитору необходимо быть особенно осторожными, чтобы не защемить, не прижать или не споткнуться о них.

Убедитесь, что общий номинальный потребляемый ток подсоединяемых к электрической розетке устройств не превышает силу тока, на которую она рассчитана, а общий номинальный потребляемый ток устройств, подсоединенных с помощью кабеля питания, не превышает номинальную силу тока для кабеля питания. На каждом устройстве имеется маркировка с указанием номинальной силы тока в амперах (AMPS или A).

Монитор следует устанавливать рядом с розеткой, расположенной в легкодоступном месте. Чтобы отсоединить монитор от сети, возьмитесь за вилку и извлеките ее из розетки. Никогда не тяните за шнур для отсоединения монитора от сети питания.

Не допускайте падения монитора и не размещайте его на неустойчивой поверхности.

 **ПРИМЕЧАНИЕ.** Данный продукт подходит для развлечений. Продумайте месторасположение монитора в среде управляемого света для предотвращения бликов от окружающего освещения и светлых поверхностей, из-за которых отображение на экране может быть не видно.

Компоненты и функции изделия

Характеристики

Мониторы оснащены следующими функциями:

- Экран с диагональю видимой области 60,47 см (23,8 дюйма) и разрешением 1920 × 1080, также предусмотрена полноэкранный поддержка на низких разрешениях; имеется возможность настройки масштаба для получения максимального размера изображения при сохранении его исходного форматного соотношения
- Экран с диагональю видимой области 68,6 см (27 дюймов) и разрешением 1920 × 1080, также предусмотрена полноэкранный поддержка на низких разрешениях; имеется возможность настройки масштаба для получения максимального размера изображения при сохранении его исходного форматного соотношения
- Модель панели без бликов со светодиодной подсветкой – 60,47 см (23,8–дюймов)
- Модель панели с решением Low Haze — 68,6 см (27–дюймов)
- Большой угол обзора, позволяющий просматривать изображение из положений сидя и стоя, а также с разных сторон под разными углами.
- Наклон
- Видеовход VGA
- Видеовход HDMI (High-Definition Multimedia Interface)
- Встроенные динамики и аудио разъемы для оптимизации качества звука
- Функция Plug and Play, если поддерживается операционной системой
- Наличие гнезда безопасности на задней панели монитора для дополнительного замка с тросом
- Экранные меню на нескольких языках для быстрой установки и настройки экрана
- Программа My Display для регулировки настроек монитора.
- Защита HDCP (защита широкополосного цифрового контента) от копирования на всех цифровых входах
- Возможность энергосбережения для соответствия требованиям уменьшенного энергопотребления

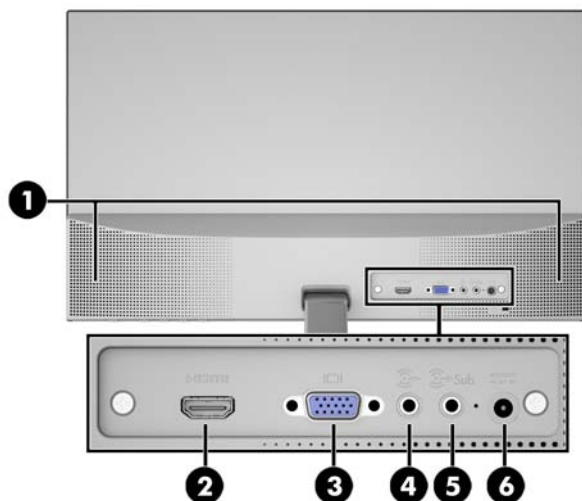


ПРИМЕЧАНИЕ. Для безопасности и соответствию стандартам см. *Примечания к продукту*, предоставляемые на оптическом диске или в прилагаемом комплекте документации. Чтобы загрузить обновленные руководства пользователя к вашему продукту, перейдите по адресу <http://www.hp.com/support>, чтобы загрузить последние версии программ и драйверов HP. Кроме того, можно зарегистрироваться, чтобы получать автоматические уведомления о наличии доступных обновлений.

Компоненты задней панели

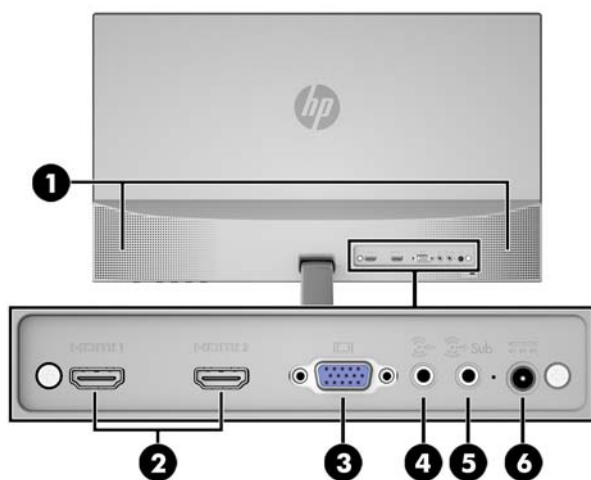
Компоненты задней панели различаются в зависимости от модели монитора.

Модель 60,47 см/23,8–дюймов



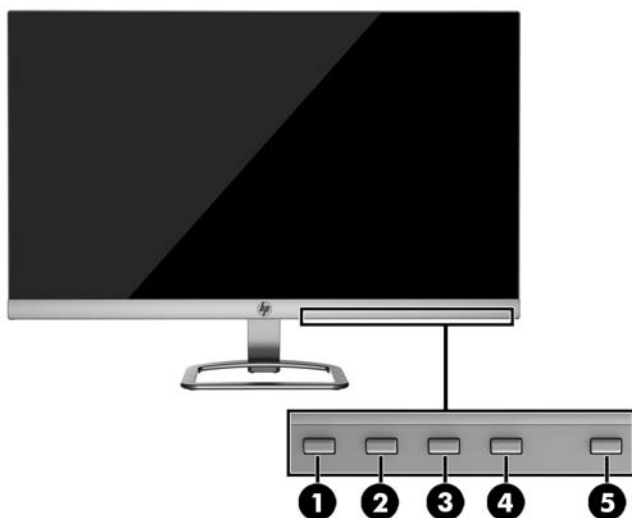
Компонент	Функция
1 Динамики	Обеспечивает высококачественный звук.
2 Разъем HDMI	Используется для подключения кабеля HDMI к монитору.
3 Разъем VGA	Используется для подключения кабеля VGA к монитору.
4 Аудиовход	Используется для подключения аудиокабеля (не входит в комплект) от устройства источника к монитору.
5 Аудиовыход	Используется для подключения кабеля наушников (приобретается отдельно) к монитору.
6 Разъем питания	Используется для подключения кабеля питания к монитору.

Модель 68,6 см/27–дюймов



Компонент		Функция
1	Динамики	Обеспечивает высококачественный звук.
2	Разъемы HDMI (2)	Используется для подключения кабеля HDMI к монитору.
3	Разъем VGA	Используется для подключения кабеля VGA к монитору.
4	Аудиовход	Используется для подключения аудиокабеля (не входит в комплект) от устройства источника к монитору.
5	Аудиовыход	Используется для подключения кабеля наушников (приобретается отдельно) к монитору.
6	Разъем питания	Подключение кабеля питания к монитору.

Органы управления на передней панели



Элемент управления	Функция
1 Меню/ОК (Меню/ОК)	Используется для открытия экранного меню и выбора его элементов.
2 Громкость/Минус	Громкость: Если экранное меню неактивно, нажмите эту кнопку для отображения уровня громкости динамиков на экране или для открытия аудиоменю. Минус: Если экранное меню открыто, нажатие этой кнопки позволяет перемещаться назад по экранному меню и уменьшать уровни настраиваемых параметров.
3 Input/Plus (Ввод/Плюс)	Ввод: если экранное меню закрыто, нажатие этой кнопки переключает вход видеосигнала (VGA). Плюс: Если экранное меню открыто, нажатие этой кнопки позволяет перемещаться вперед по экранному меню и увеличивать уровни настраиваемых параметров.
4 QuickView/Exit	QuickView (Быстрый просмотр): если экранное меню закрыто, нажатие этой кнопки включает функцию быстрого просмотра для выбора различных параметров видео. Exit (Выход): если экранное меню открыто, нажмите эту кнопку, чтобы сохранить все изменения и выйти из него.
5 Питание	Включение и отключение монитора.



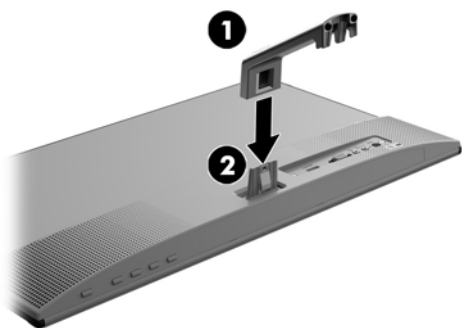
ПРИМЕЧАНИЕ. Для просмотра модели экранного меню посетите мультимедийную библиотеку услуг HP Customer Self Repair по адресу <http://www.hp.com/go/sml>.

Подготовка монитора к работе

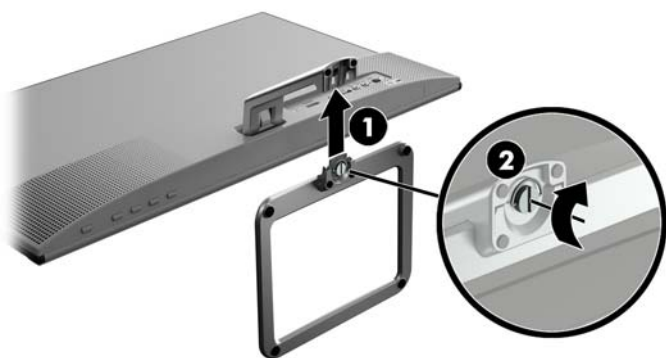
Установка основания подставки монитора

⚠ ПРЕДУПРЕЖДЕНИЕ. Не касайтесь поверхности ЖК-панели. Нажатие на панель может вызвать неоднородность цветов или нарушение ориентации жидких кристаллов. В этом случае нормальное состояние экрана не восстановится.

1. Положите дисплей экраном вниз на плоскую поверхность, покрытую чистой сухой тканью.
2. Прикрепите верхнюю часть кронштейна подставки (1) к соединителю (2) на задней панели монитора. Кронштейн подставки становится на место со щелчком.



3. Вставьте основание (1) в нижнюю часть кронштейна подставки так, чтобы совпали центровые отверстия. Затяните винт (2) на обратной стороне основания.



Подключение кабелей

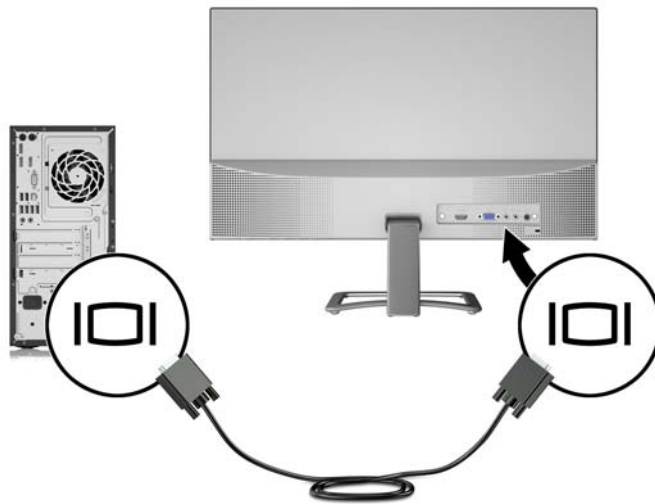
📝 ПРИМЕЧАНИЕ. Монитор поставляется с выбранными кабелями. Не все кабели, показанные в настоящем разделе, входят в комплект поставки монитора.

1. Устанавливайте монитор вблизи компьютера, в месте, где обеспечен свободный приток воздуха.
2. Подключите видеокабель.

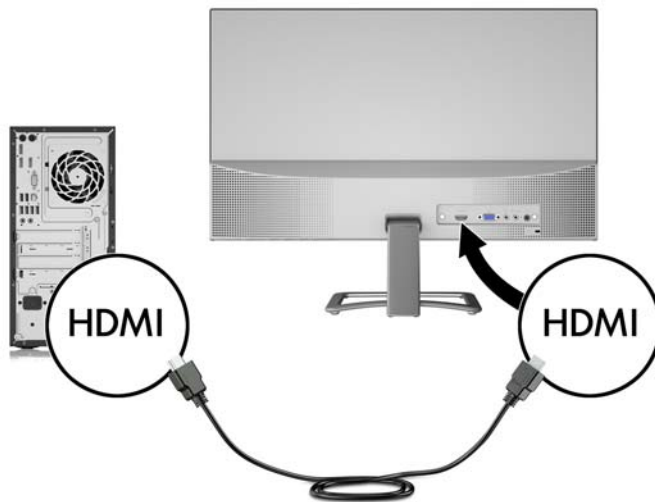


ПРИМЕЧАНИЕ. Монитор автоматически определяет, на какой вход подаются видеосигналы. Входы можно выбрать, нажав кнопку Меню для доступа к экранному меню (OSD) и выбрав **Управление вводом.**

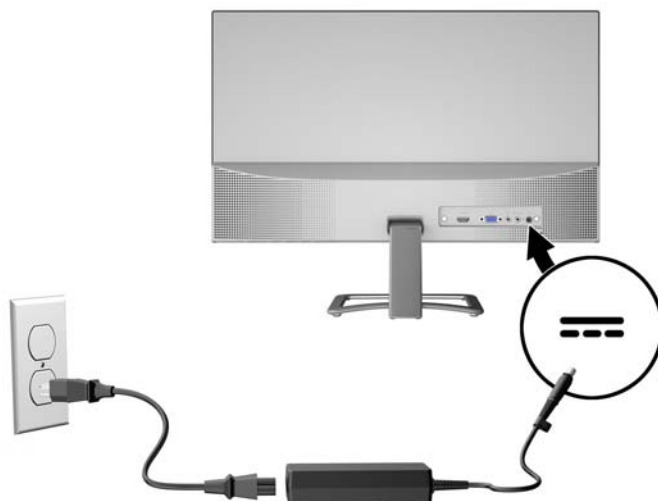
- Подключите один конец кабеля VGA к разъему VGA на задней панели монитора, а другой конец – к разъему VGA устройства-источника.



- Подключите один конец кабеля HDMI к разъему HDMI на задней панели монитора, а другой конец – к разъему HDMI на устройстве-источнике.



3. Подключите закругленный конец кабеля питания к монитору (1), затем подсоедините один конец кабеля питания к источнику питания (2), а другой конец – к заземленной розетке (3).



⚠ ВНИМАНИЕ! Для снижения риска поражения электрическим током или повреждения оборудования соблюдайте следующие правила.

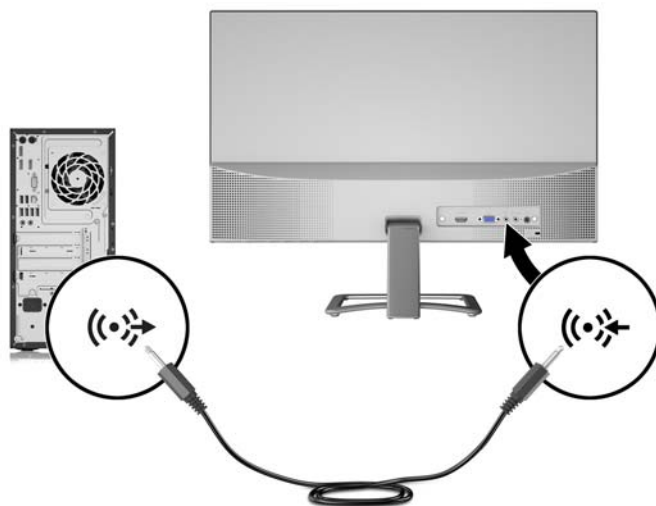
При подключении пользуйтесь вилок шнура питания с заземлением. Заземление очень важно для обеспечения безопасной эксплуатации.

Подключайте кабель питания к заземленной электрической розетке, расположенной в легкодоступном месте.

Для отключения питания оборудования отсоедините кабель питания от электрической розетки.

В целях обеспечения безопасности не кладите ничего на провода или кабели питания. Располагайте их таким образом, чтобы никто не мог случайно на них наступить или пройти по ним. Не тяните за шнур или кабель. При отсоединении от электрической розетки тяните кабель за штепсельную вилку.

4. Чтобы включить звук динамиков монитора, подсоедините один конец аудиокабеля (не входит в комплект) к разъему аудиовхода на мониторе, а другой конец к разъему аудиовыхода устройства-источника.



Чтобы включить звук с гарнитуры, подключите гарнитуру к разъему аудиовыхода на мониторе.



ПРИМЕЧАНИЕ. Чтобы отрегулировать громкость динамиков, нажмите кнопку громкости на передней панели монитора, или нажмите кнопку меню, чтобы открыть экранное меню. В экранном меню выберите **Управление > Управление аудио > Громкость**. Используйте плюс (+) и минус (-) элементов управления для настройки громкости.

Настройка положения монитора

Наклоните панель монитора вперед или назад, чтобы установить ее на уровне, удобном для глаз.




Включение монитора

1. Нажмите кнопку питания на компьютере, чтобы включить его.
2. Нажмите кнопку питания в нижней части монитора, чтобы включить его.



⚠ ПРЕДУПРЕЖДЕНИЕ. Тепловое повреждение изображения на мониторах может возникнуть от статического изображения на экране в течение 12 или более часов непрерывного прожигания. Чтобы избежать теплового повреждения изображения на экране монитора, следует всегда активировать экранную заставку или выключать монитор, когда он не используется в течение продолжительного периода времени. Остаточным изображением является условие, которое может возникать на всех ЖК-экранах. На ЖК-мониторы с “вторичным изображением” гарантия HP не распространяется.

📝 ПРИМЕЧАНИЕ. Если при нажатии кнопки питания ничего не происходит, возможно, включена функция блокировки кнопки питания. Чтобы отключить эту функцию, нажмите и удерживайте кнопку питания монитора в течение 10 секунд.

 **ПРИМЕЧАНИЕ.** Можно отключить индикатор питания в экранном меню. Нажмите кнопку "Menu" (Меню) в нижней части монитора и выберите **Управление питанием > Индикатор питания > Выкл.**

При включении монитора в течение пяти секунд отображается сообщение о его состоянии. В сообщении указано, на каком входе имеется активный сигнал, состояние параметра автопереключения источников (Вкл. или (Выкл.); по умолчанию – включено), текущее предустановленное разрешение экрана и рекомендуемое предустановленное разрешение экрана.

Монитор автоматически сканирует входы на наличие активного входного сигнала и при обнаружении такового выводит его на экран.

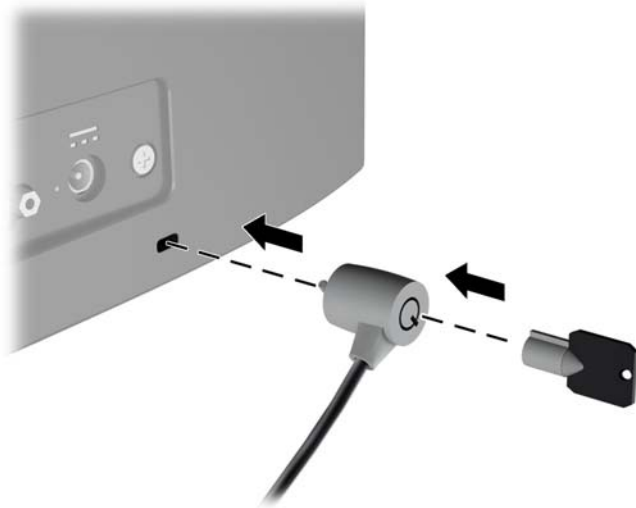
Политика HP в отношении «водяных знаков» и остаточных изображений

В моделях мониторов IPS используется технология IPS (In-Plane Switching), которая обеспечивает широкие углы обзора экрана и повышенное качество изображения. Мониторы IPS предназначены для работы в различных приложениях, требовательных к качеству изображения. Однако эта технология панелей не предназначена для тех приложений, которые подолгу отображают статические, неменяющиеся изображения без включения экранных заставок. В эти типы приложений могут входить средства видеонаблюдения, видеоигры, а также логотипы и шаблоны, которые отображаются на экране в течение длительного времени. Статические изображения могут привести к повреждению экрана, называемому «остаточным изображением», которое выглядит как пятна или водяные знаки на экране монитора.

На мониторы, используемые круглосуточно, с появившимся остаточным изображением гарантия HP не распространяется. Чтобы избежать возникновения этого повреждения, всегда выключайте монитор, если не планируете его использовать, или задействуйте режим управления питанием, если таковой поддерживается системой, для отключения монитора во время простоя системы.

Установка замка безопасности

Обеспечить безопасность монитора, установленного на фиксированном объекте, можно с помощью дополнительного кабельного замка, предлагаемого компанией HP.



2 Использование монитора

Загрузка драйверов монитора

Установка с оптического диска (доступны в некоторых регионах)

Для установки файлов INF и ICM на компьютер с оптического диска, если оно прилагается к компьютеру, выполните следующие действия:

1. Вставьте оптический диск в оптический привод компьютера. Появится меню для работы с оптическим диском.
2. Просмотрите файл **HP Monitor Software Information** (содержит информацию о программном обеспечении монитора HP).
3. Выберите **Install Monitor Driver Software** (установить драйвер монитора).
4. Следуйте инструкциям на экране.
5. Проверьте, что в компоненте «Экран» панели управления Windows установлено надлежащее разрешение и частота обновления.



ПРИМЕЧАНИЕ. Вам может потребоваться установить файлы INF и ICM с поставленной вручную цифровой подписью с оптического диска, если он поставляется с данным монитором, в случае возникновения ошибки при установке.

Загрузка из Интернета

Если у вас нет компьютера или устройства-источника с оптическим дисководом, можно загрузить последнюю версию файлов INF и ICM с веб-сайта поддержки мониторов HP.

1. Перейдите на страницу <http://www.hp.com/support> и выберите соответствующую страну и язык.
2. Выберите **Загрузка ПО и драйверов**.
3. Введите модель монитора HP в поле поиска и нажмите **Поиск продукта**.
4. При необходимости выберите ваш монитор из списка.
5. Выберите вашу операционную систему и нажмите кнопку **Далее**.
6. Щелкните **Драйвер - Дисплей/Монитор**, чтобы открыть список драйверов.
7. Выберите имя драйвера.
8. Щелкните **Загрузить** и следуйте инструкциям на экране, чтобы загрузить программное обеспечение.

Использование меню экранного дисплея (OSD)

Используйте экранное меню для настройки параметров монитора в соответствии со своими предпочтениями. Для доступа к экранному меню и внесения изменений в него используйте кнопки в нижней части передней панели монитора.

Чтобы открыть экранное меню и внести изменения, выполните следующие действия:

1. Если монитор выключен, включите его, нажав кнопку Power (питание) на мониторе.
2. Для доступа к экранному меню нажмите одну из функциональных кнопок в нижней части передней панели монитора, чтобы активировать кнопки, а затем нажмите кнопку "Menu" (Меню), чтобы открыть экранное меню.
3. Используйте три функциональные кнопки для перемещения, выбора и настройки пунктов меню. Надписи на кнопках меняются в зависимости от активного меню или подменю.

В следующей таблице представлены элементы выбора экранного меню.

Основное меню	Описание
Brightness (Яркость)	Регулировка уровня яркости экрана.
Contrast (Контрастность)	Настройка контрастности экрана.
Next Active Input (Управление цветом)	Выбор и настройка цвета экрана.
Input Control (управление входом)	Выбор видеосигнала входа.
Image Control (управление изображением)	Настройка изображения на экране.
Power Control (Управление питанием).	Для изменения параметров питания компьютера следует выполнить следующие действия:
PIP Control (Управление функцией «картинка в картинке»)	Настройка экранного меню и управление функциональными кнопками.
Management (Управление)	Включение/отключение поддержки DDC/CI, настройка параметров звука и возврат всех параметров экранного меню до заводских настроек по умолчанию.
Language (Язык)	Выбор языка для отображения экранного меню. Заводская настройка — English (английский).
Information (Сведения)	Отображение важной информации о мониторе.
Exit (выход)	Выход из экрана меню дисплея.

Регулировка режима низкого синего индикатора

Уменьшение светоизлучения синего индикатора с монитора уменьшает излучения синего индикатора в глаза. Монитор содержит параметр для снижения выхода синего цвета и создания образа большей расслабленности и меньшей стимуляции изображения во время чтения содержимого на экране. Чтобы сделать эту настройку, выполните следующие действия:

- Нажмите кнопку **Быстрый просмотр** на передней панели, а затем выберите **Низкий синий индикатор** или
- Нажмите кнопку **Меню**, выберите **Управление цветом > Быстрый просмотр > Низкий синий индикатор**.

Нажмите отметьте флажком кнопку (okay), чтобы сохранить и выйти.

Использование режима Auto-Sleep (Автоматический спящий режим)

Монитор поддерживает такой параметр экранного меню как **Автоматический спящий режим**, который позволяет включить или выключить режим пониженного энергопотребления монитора. При включенном Автоматическом спящем режиме (включен по умолчанию) монитор входит в режим пониженного энергопотребления, когда главный компьютер подает команду о пониженном энергопотреблении (отсутствует сигнал синхронизации кадровой или строчной развертки).

После входа в спящий режим (режим пониженного энергопотребления) экран монитора становится темным, подсветка выключается и начинает светиться желтый индикатор питания. В состоянии пониженного энергопотребления потребляемая монитором мощность не превышает 0,5 Вт. Монитор выйдет из спящего режима, когда главный компьютер отправит в монитор команду активации (например, если активировать мышь или клавиатуру).

Можно отключить Автоматический спящий режим из экранного меню. Нажмите одну из четырех функциональных кнопок в нижней части передней панели, чтобы активировать кнопки, а затем нажмите кнопку "Menu" (Меню), чтобы открыть экранное меню. В экранном меню выберите **Управление питанием > Автоматический спящий режим > Выкл.**

3 Использование программного обеспечения *My Display*

Используйте ПО *Мой дисплей* для выбора оптимальных настроек изображения. Можно выбрать настройки для игр, кинофильмов, редактирования фотографий или просто для работы с документами и таблицами. Можно также легко настроить такие параметры, как яркость, цвет и контрастность с помощью ПО *Мой дисплей*.

Загрузка программного обеспечения

Чтобы загрузить программное обеспечение *Мой дисплей*, следуйте приведенным ниже инструкциям.

1. Перейдите на страницу <http://www.hp.com/support> и выберите соответствующую страну и язык.
2. Выберите **Загрузка ПО и драйверов**, введите модель монитора в поле поиска и нажмите **Поиск продукта**.
3. При необходимости выберите ваш монитор из списка.
4. Выберите вашу операционную систему и нажмите кнопку **Далее**.
5. Выберите **Утилита - Инструменты**, чтобы открыть список утилит и инструментов.
6. Щелкните **HP My Display**.
7. Выберите вкладку **Требования к системе** и затем убедитесь в том, что ваша система соответствует минимальным требованиям.
8. Щелкните **Загрузить** и следуйте инструкциям на экране, чтобы загрузить *Мой дисплей*.

Использование программного обеспечения

Для открытия ПО *My Display*:

1. Щёлкните значок **HP My Display** на панели задач.
Или
Нажмите кнопку **Пуск Windows™** на панели задач.
2. Выберите **Все программы**.
3. Щёлкните **HP My Display**.
4. Выберите **HP My Display**.

Для получения дополнительной информации см. экранную **справку** внутри программы.

4 Поддержка и устранение неполадок

Устранение наиболее распространенных неисправностей

В следующей таблице приводится список возможных неполадок, возможные причины их возникновения и рекомендации по их устранению.

Неполадка	Возможная причина	Решение
Пустой экран или изображение мигает.	Не подсоединен кабель питания.	Подсоедините кабель питания.
	Не удается включить монитор.	Нажмите кнопку питания. ПРИМЕЧАНИЕ. Если при нажатии кнопки питания ничего не происходит, нажмите и удерживайте ее в течение 10 секунд, чтобы отключить функцию блокировки кнопки питания.
	Видеокабель подсоединен неправильно.	Подсоедините должным образом кабель видеосигнала. Для получения дополнительной информации см Подключение кабелей на стр. 7 .
	Система находится в спящем режиме.	Чтобы выйти из спящего режима, нажмите любую клавишу на клавиатуре или подвигайте мышкой.
	Несовместимая видеокарта.	Откройте экранное меню и выберите меню Video Input (Управление входом). Установите Auto-Switch Input (Входное автоматическое переключение источника) в положение Off (Выкл.) и выберите вход вручную.
Изображение размытое, нечеткое или слишком темное.	Уровень яркости слишком низкий.	Откройте экранное меню и выберите Яркость , чтобы настроить шкалу яркости при необходимости.
На экране отображается сообщение Check Video Cable (проверьте видеокабель).	Отсоединен видеокабель.	Подсоедините соответствующий видеокабель к компьютеру и монитору. При подсоединении видеокабеля питание компьютера должно быть выключено.
Громкость динамиков отсутствует или низкая громкость.	Настройте регулятор громкости на передней панели.	<ul style="list-style-type: none">Нажмите вверх на регуляторе громкости, чтобы включить звук.
	<ul style="list-style-type: none">Громкость отключена.Громкость включена в экранном меню.Наушники подключены.	<ul style="list-style-type: none">Откройте экранное меню и выберите Управления > Управления аудио и отрегулируйте шкалу громкости.Отсоедините наушники. Динамики отключены, когда наушники подключены.
На экране появляется надпись Input Signal Out of Range (Входной сигнал вне диапазона).	Разрешение экрана или частота обновления кадров (либо и то и другое) превышает максимально допустимое значение для монитора.	Измените параметры на поддерживаемые монитором. Для получения дополнительной информации см Заранее установленные разрешения дисплея на стр. 27 .
Монитор выключается, но не переходит в спящий режим.	Функция энергосбережения монитора отключена.	Откройте экранное меню и выберите Power Control (Управление питанием) > Auto-Sleep Mode (Автоматический спящий режим) и установите автоматический спящий режим на On (Вкл.).

Неполадка	Возможная причина	Решение
Отображается сообщение OSD Lockout (Блокировка экранного меню).	Включена функция блокировки экранного меню монитора.	Нажмите и удерживайте кнопку "Menu" (Меню) в нижней части передней панели в течение 10 секунд, чтобы отключить функцию блокировки экранного меню.
Отображается сообщение Power Button Lockout (Кнопка питания заблокирована).	Включена функция блокировки кнопки питания монитора.	Нажмите и удерживайте кнопку Меню в течение 10 секунд, чтобы отключить функцию Блокировки экранного меню.

Использование функции автоматической настройки (аналоговый вход)

При первой подготовке монитора к работе, при сбросе до заводских значений параметров компьютера или при изменении разрешения монитора функция автонастройки автоматически активируется и попытается оптимизировать параметры экрана.

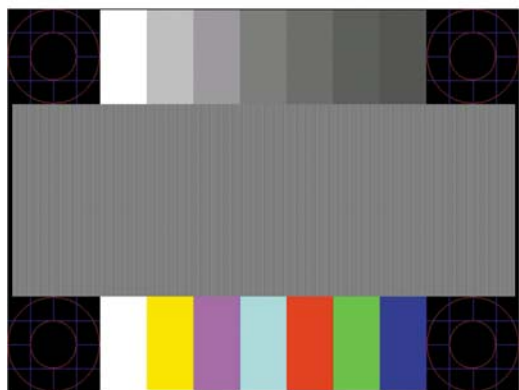
Можно оптимизировать характеристики экрана для входа VGA (аналогового) с помощью кнопки Auto на мониторе (точное название кнопки см. в Руководстве пользователя) и программы автоматической настройки по шаблону на прилагаемом оптическом диске (только для некоторых моделей).


Не выполняйте эту процедуру, если монитор использует вход, отличный от VGA. Если в мониторе используется VGA (аналоговый) вход, эта процедура может скорректировать следующие факторы, влияющие на качество изображения.

- Расплывчатость или нечеткий фокус
- Появление ореола, полос или затенение
- Расплывчатые вертикальные полосы
- Тонкие горизонтальные перемещающиеся полосы
- Отклонение изображения от центра

Для использования функции автонастройки:


1. Дайте монитору разогреться в течение 20 минут перед настройкой.
2. Нажмите кнопку "auto" (авто) в нижней части передней панели.
 - Можно также нажать кнопку Меню, а затем выбрать **Управление изображением > Автонастройка** в экранном меню.
 - Если результат неудовлетворителен, продолжите выполнение процедуры.
3. Вставьте оптический диск в оптический дисковод. Появится меню для работы с оптическим диском.
4. Выберите **Открыть программу автонастройки**. Появится тестовый шаблон настройки.
5. Нажмите кнопку "auto" (авто) в нижней части передней панели для получения стабильного центрированного изображения.
6. Нажмите клавишу **ESC** или любую другую клавишу на клавиатуре для выхода из тестового шаблона.



 **ПРИМЕЧАНИЕ.** Службную программу с шаблонами настройки можно загрузить с <http://www.hp.com/support>.


Оптимизация изображения (аналоговый вход)

Для улучшения качества изображения можно использовать два элемента управления экранного меню: Clock (Частота синхроимпульсов) и Phase (Фаза синхроимпульсов) (доступны в экранном меню).

 **ПРИМЕЧАНИЕ.** Элементы управления Clock (частота синхроимпульсов) и Phase (фаза синхроимпульсов) могут быть настроены только при использовании аналогового (VGA) входа. Эти элементы управления не подлежат настройке для цифровых входов.

Сначала необходимо произвести настройку с помощью функции Clock (частота синхроимпульсов), поскольку от нее зависит настройка Phase (фаза синхроимпульсов). Их рекомендуется использовать, если с помощью функции автонастройки не удастся добиться удовлетворительного изображения.

- **Часы**—увеличивает/уменьшает значение для минимизации вертикальных полос или линий на фоне экране.
- **Этап**—увеличивает/уменьшает значение для минимизации мерцания или размытия видеоизображения.

 **ПРИМЕЧАНИЕ.** Чтобы добиться наилучших результатов при настройке монитора с помощью элементов управления, используйте служебную программу шаблонов автонастройки, которая находится на оптическом диске.

Если при настройке синхроимпульса и его фазы изображение на мониторе искажается, продолжайте настройку до тех пор, пока искажения не исчезнут. Чтобы восстановить заводские настройки, выберите **Yes** (да) в меню **Factory Reset** (сброс до заводских значений параметров) на экране.

Устранение вертикальных полос (синхронизация):

1. Нажмите кнопку "Menu" (Меню) в нижней части передней панели, чтобы открыть экранное меню, затем выберите **Управление изображением > Частота и фаза**.
2. Используйте функциональные кнопки в нижней части передней панели монитора со стрелками вверх и вниз, чтобы устранить вертикальные полосы. Нажимайте кнопки медленно, чтобы не пропустить точку оптимальной настройки.



3. Если после настройки синхроимпульсов изображение на экране мигает, размытое или имеются полосы, перейдите к разделу настройки фазы синхроимпульсов.

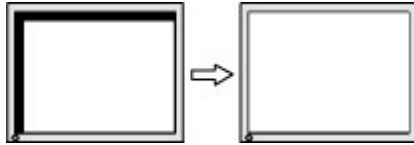
Устранение мерцания или размытия изображения (фаза синхронизации):

1. Нажмите кнопку "Menu" (Меню) в нижней части передней панели монитора, чтобы открыть экранное меню, затем выберите **Управление изображением > Частота и фаза**.
2. Используйте функциональные кнопки в нижней части передней панели монитора со стрелками вверх и вниз, чтобы устранить мерцание или размытие изображения. Для некоторых моделей компьютеров и установленных плат графического контроллера устранить мерцание или размытие изображения может не удастся.



Коррекция положения экрана (по горизонтали или вертикали):

1. Нажмите кнопку "Меню" (Menu) в нижней части передней панели, чтобы открыть экранное меню, затем выберите **Положение изображения**.
2. Используйте функциональные кнопки в нижней части передней панели со стрелками вверх и вниз, чтобы правильно настроить положение изображения в видимой области монитора. С помощью параметра Horizontal Position (положение по горизонтали) изображение смещается влево или вправо; с помощью параметра Vertical Position (положение по вертикали) изображение смещается вверх и вниз.



Блокировка кнопок

Удерживайте кнопку Питание или кнопку Меню в течение десяти секунд, чтобы заблокировать функцию этой кнопки. Чтобы возобновить работу кнопки, снова нажмите и удерживайте кнопку в течение десяти секунд. Эта функция доступна, только когда питание монитора включено, на экран выводится активный сигнал, а экранное меню закрыто.

Поддержка продукта

Для получения дополнительных сведений об использовании вашего монитора, перейдите по адресу <http://www.hp.com/support>. Выберите **Поиск продукта** и следуйте инструкциям на экране.

Веб-сайт предоставляет следующие возможности:

- Чат в режиме онлайн с техническим специалистом HP



ПРИМЕЧАНИЕ. Если чат со службой поддержки недоступен на определенном языке, он доступен на английском.

- Адреса сервисных центров HP

Подготовительные действия перед обращением в службу технической поддержки

По поводу проблем, которые не удастся разрешить с помощью приведенных в данном разделе рекомендаций по устранению неполадок, можно обратиться в службу технической поддержки. Перед обращением в службу поддержки подготовьте следующие сведения:

- Номер модели монитора
- Серийный номер монитора
- Дата приобретения (по товарному чеку)
- Обстоятельства возникновения проблемы
- Текст сообщений об ошибках
- Сведения о конфигурации оборудования
- Наименование и версия используемого оборудования и программного обеспечения

Как найти серийный номер и код продукта

Серийный номер и номер продукта указаны на наклейке на нижней стороне монитора. Эти номера могут потребоваться при обращении в компанию Hewlett-Packard по поводу модели монитора.



ПРИМЕЧАНИЕ. Возможно, потребуется частично развернуть экран, чтобы прочитать наклейку.



5 Обслуживание монитора

Рекомендации по обслуживанию

- Не открывайте корпус монитора и не пытайтесь самостоятельно производить его настройку или ремонт. Пользуйтесь только теми элементами управления, которые описаны в руководстве по эксплуатации. Если монитор не работает нормально, упал или получил повреждения, обратитесь к уполномоченному представителю, продавцу или поставщику услуг HP.
- В качестве источника питания и типа соединительного разъема для данного монитора используйте только соответствующие указаниям на табличке/задней панели корпуса монитора.
- Выключайте монитор, когда не работаете с ним. В целях продления срока службы монитора используйте программу-заставку и выключайте монитор, если не работаете с ним.



ПРИМЕЧАНИЕ. На ЖК-мониторы с “вторичным изображением” гарантия HP не распространяется.

- Прорези и отверстия в корпусе предназначены для вентиляции. Не загораживайте и не закрывайте эти отверстия. Категорически запрещается вставлять какие-либо предметы в прорези и отверстия в корпусе.
- Монитор должен находиться в хорошо проветриваемом помещении вдали от источников света, тепла и влаги.
- После снятия монитора с основания подставки положите его экраном вниз на мягкую поверхность, чтобы предотвратить появление царапин, повреждение или поломку.

Чистка монитора

1. Выключите питание монитора и компьютера, отсоединив кабель питания от электрической розетки.
2. Вытрите пыль с экрана и корпуса монитора мягкой, чистой антистатической тканью.
3. При более сильном загрязнении для чистки воспользуйтесь водой, смешанной с изопропиловым спиртом в соотношении 50/50.



ПРЕДУПРЕЖДЕНИЕ. Смочите ткань чистящим средством и аккуратно вытрите поверхность экрана. Никогда не разбрызгивайте чистящее средство непосредственно на поверхность экрана. Оно может подтечь под панель и повредить электронику.

ПРЕДУПРЕЖДЕНИЕ. Не используйте для чистки экрана или корпуса монитора чистящие средства на основе нефти такие, как: бензол, растворители или любые другие летучие вещества. Эти вещества могут повредить монитор.

Транспортировка монитора

Сохраняйте коробку, в которой продавался монитор. Она может понадобиться позже для его транспортировки.

А Технические характеристики



ПРИМЕЧАНИЕ. Технические характеристики продукта, приведенные в руководстве пользователя, могут быть изменены в период между выпуском и поставкой данного изделия.

Для ознакомления с фактическими или дополнительными техническими характеристиками изделия, посетите страницу <http://www.hp.com/go/quickspecs/> и выполните поиск по конкретной модели монитора, чтобы найти краткие технические характеристики интересующей вас модели.

Модель 60,47 см/23,8–дюймов

Дисплей	Широкий экран с диагональю 60,47 см	Широкий экран с диагональю 23,8 дюйма
Тип	IPS	
Размер видимой области экрана	Диагональ 60,47 см	Диагональ 23,8 дюйма
Максимальный вес (без упаковки)	0,3.07 кг	6,77 фунтов
Размеры (вместе с подставкой)		
Высота	40,89 см	16,09 дюйма
Длина	18,36 см	7,23 дюйма
Ширина	53,99 см	21,25 дюйма
Максимальное графическое разрешение	1920 × 1080	
Оптимальное графическое разрешение	1920 × 1080	
Требуемая температура окружающей среды		
Рабочий режим	от 5 до 35° C	от 41 до 95° F
Температура хранения	от -20 до 60° C	от -4 до 140° F
Источник питания	100–240 VAC 50/60 Гц	
Входной разъем	Один разъем аудиовхода, один разъем аудиовыхода	

Модель 68,6 см/27–дюймов

Дисплей	Широкий экран с диагональю 68,6 см	Широкий экран с диагональю 27 дюймов
Тип	IPS	
Размер видимой области экрана	Диагональ 68,6 см	Диагональ 27 дюйма
Максимальный вес (без упаковки)	0,3.89 кг	8,58 фунтов
Размеры (вместе с подставкой)		
Высота	45,57 см	17,93 дюйма

Длина	19,46 см	7,66 дюйма
Ширина	62,10 см	24,44 дюйма
Максимальное графическое разрешение	1920 × 1080	
Оптимальное графическое разрешение	1920 × 1080	
Требуемая температура окружающей среды		
Рабочий режим	от 5 до 35° C	от 41 до 95° F
Температура хранения	от -20 до 60° C	от -4 до 140° F
Источник питания	100–240 VAC 50/60 Гц	
Входной разъем	Один разъем аудиовхода, один разъем аудиовыхода	

Заранее установленные разрешения дисплея

Приведенные ниже значения разрешения изображения наиболее часто используются и установлены в качестве заводских настроек по умолчанию. Этот монитор автоматически распознает предустановленные режимы и настраивает размер и расположение изображения на экране.

Модель с диагональю 60,47 см (23,8 дюйма)

Режим	Размер в пикселях	Гориз. развертка (кГц)	Верт. развертка (Гц)
1	640 × 480	31,469	59,940
2	720 × 400	31,469	70,087
3	800 × 600	37,879	60,317
4	1024 × 768	48,363	60,004
5	1280 × 720	45,000	60,000
6	1280 × 800	49,702	59,810
7	1280 × 1024	63,981	60,020
8	1366 × 768	48,000	60,000
9	1440 × 900	55,935	59,887
10	1600 × 900	60,000	60,000
11	1680 × 1050	65,290	59,954
12	1920 × 1080	67,500	60,000

Модель с диагональю 68,6 см (27 дюймов)

Режим	Размер в пикселях	Гориз. развертка (кГц)	Верт. развертка (Гц)
1	640 × 480	31,469	59,940
2	720 × 400	31,469	70,087
3	800 × 600	37,879	60,317
4	1024 × 768	48,363	60,004
5	1280 × 720	45,000	60,000
6	1280 × 800	49,702	59,810
7	1280 × 1024	63,981	60,020
8	1366 × 768	48,000	60,000
9	1440 × 900	55,935	59,887
10	1600 × 900	60,000	60,000
11	1680 × 1050	65,290	59,954
12	1920 × 1080	67,500	60,000

Добавление пользовательских режимов

Иногда видеоконтроллер может вызвать не предустановленный режим, если:

- Используется нестандартный видеоадаптер.
- Не используются предустановленные режимы настройки.

Если это произойдет, возможно, потребуется перенастроить параметры экрана монитора с помощью экранного меню. Изменить можно некоторые или все значения параметров и сохранить их в памяти монитора. Новые настройки сохраняются в мониторе автоматически, затем новый режим распознается как предустановленный режим. Кроме режимов, установленных на заводе, существует возможность ввода и сохранения не менее десяти пользовательских режимов.

Функция энергосбережения

Мониторы поддерживают режим пониженного энергопотребления. При обнаружении отсутствия сигналов синхронизации кадровой или строчной развертки монитор автоматически переходит в состояние пониженного энергопотребления. При отсутствии таких сигналов экран монитора становится темным, лампы подсветки гаснут, индикатор питания загорается желтым светом. Когда монитор находится в режиме пониженного энергопотребления, он потребляет мощность 0,3 Вт. Чтобы вернуться к нормальному режиму работы, монитору требуется прогреться в течение краткого периода времени.

Инструкции по настройке функции энергосбережения (иногда называемой также функцией управления энергопитанием) см. в документации, прилагаемой к компьютеру.



ПРИМЕЧАНИЕ. Функция энергосбережения работает только когда монитор подключен к компьютеру, который эту функцию поддерживает.

Можно запрограммировать включение режима энергосбережения в определенное время, выбрав соответствующие настройки для служебной программы энергосбережения. Когда служебная программа энергосбережения включает режим энергосбережения, индикатор питания начинает мигать желтым светом.

Б Доступность

HP разрабатывает, производит и продает продукты и услуги, которыми могут пользоваться любые пользователи, включая людей с ограниченными способностями, при этом специальные возможности встроены или доступны со специальными устройствами.

Поддерживаемые специальные возможности

Продукты HP поддерживают множество специальных возможностей операционной системы и могут быть настроены для работы с дополнительными специальными возможностями. Используйте функцию поиска на устройстве-источнике, которое подключено к монитору, чтобы найти дополнительные сведения о дополнительных специальных возможностях.



ПРИМЕЧАНИЕ. Для получения дополнительных сведений о конкретном продукте, предлагающем специальные возможности, обратитесь в службу поддержки клиентов для этого продукта.

Обращение в службу поддержки

Мы постоянно совершенствуем специальные возможности наших продуктов и услуг и приглашаем пользователей оставлять свои отзывы. Если у вас возникли проблемы с продуктом или вы хотите рассказать о специальных возможностях, которые помогли вам, обратитесь к нам по телефону (888) 259-5707 с понедельника по пятницу с 6:00 до 21:00 (GMT-7). Если вы относитесь к категории незлышащих или слабослышащих людей и используете VRS/TRS/WebCapTel, свяжитесь с нами, если вам требуется техническая поддержка или в случае возникновения вопросов о специальных возможностях, позвонив по телефону (877) 656-7058 с понедельника по пятницу с 6:00 до 21:00 (GMT-7).