

# Lenovo YOGA 720

YOGA 720-13IKB | YOGA 720-15IKB

## Руководство пользователя



Перед использованием компьютера ознакомьтесь с указаниями по технике безопасности и важными советами в прилагаемых руководствах.

Lenovo™

### Примечания

- Перед использованием изделия обязательно прочитайте *Руководство по технике безопасности и общей информации* Lenovo.
- Некоторые инструкции в настоящем руководстве подразумевают, что используется система Windows® 10. Если Вы используете другую операционную систему Windows, то некоторые операции могут отличаться. См. описание для определенного продукта. При использовании других операционных систем некоторые операции, возможно, к вам не относятся.
- Функции, описанные в настоящем руководстве, одинаковы для большинства моделей. Некоторые функции могут быть недоступны на Вашем компьютере или на Вашем компьютере могут присутствовать функции, не описанные в данном руководстве пользователя.
- Иллюстрации, используемые в этом руководстве, относятся к модели Lenovo YOGA 720-15IKB, если не указано иное.
- Вид изделия может отличаться от иллюстраций, приведенных в данном документе. В этом случае сверяйтесь непосредственно с самим изделием.

### Нормативно-правовые положения

- Дополнительные сведения см. в разделе **Guides & Manuals** на сайте <http://support.lenovo.com>.

# Содержание

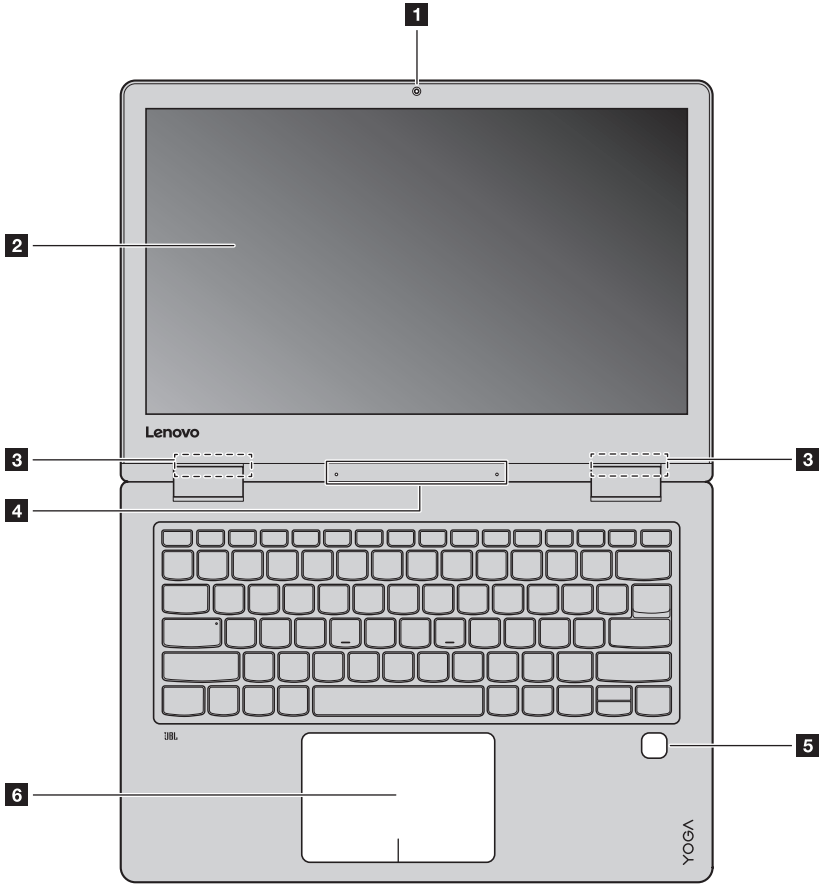
<b>Глава 1. Общий обзор компьютера</b> .....	<b>1</b>
Вид сверху.....	1
Вид слева.....	10
Вид справа.....	13
Вид сзади.....	14
Вид снизу.....	15
Использование Lenovo Active Pen (в некоторых моделях).....	17
Использование Lenovo Active Pen2 (в некоторых моделях).....	18
<b>Глава 2. Начало использования Windows 10</b> .....	<b>20</b>
Первая настройка операционной системы.....	20
Интерфейсы операционной система.....	20
Перевод в спящий режим или выключение компьютера.....	22
Управление задачами и рабочим столом.....	24
Подключение к беспроводной сети.....	25
Приложение Ознакомление.....	25
Работа с сенсорным экраном.....	26
<b>Глава 3. Система восстановления</b> .....	<b>29</b>
Reset this PC (Вернуть компьютер в исходное состояние).....	29
<b>Глава 4. Устранение неполадок</b> .....	<b>30</b>
Часто задаваемые вопросы.....	30
Устранение неполадок.....	33
<b>Товарные знаки</b> .....	<b>36</b>



# Глава 1. Общий обзор компьютера

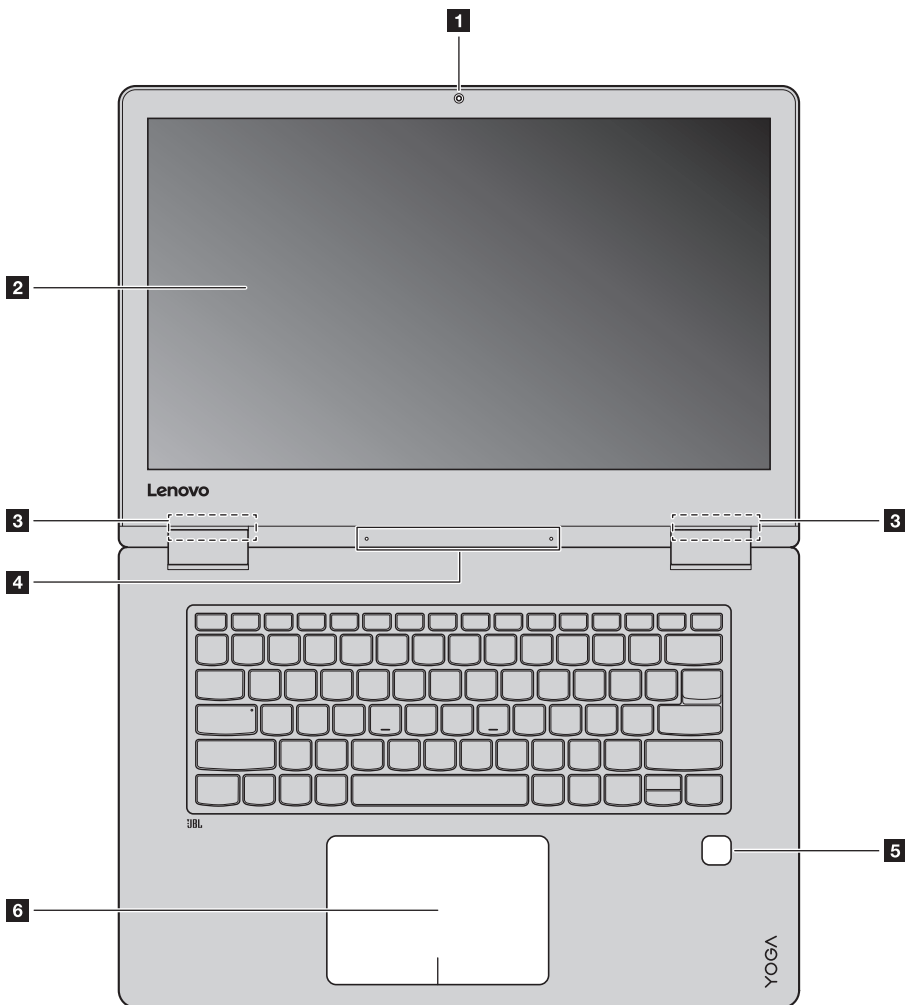
## ■ Вид сверху

### ■ Lenovo YOGA 720-13IKB



## Глава 1. Общий обзор компьютера

### ■ Lenovo YOGA 720-15IKB




**Примечание.** Пунктирной линией обозначены компоненты, которые не видны снаружи.

#### ⊙ **Внимание!**

- При закрытии панели дисплея убедитесь, что между панелью дисплея и клавиатурой *не* осталось ручек или других предметов. В противном случае панель дисплея может быть повреждена.

- |          |  |  |
|----------|--|--|
| <b>1</b> | <b>Встроенная камера</b>                             | Камера предназначена для видеосвязи и создания фото.   |
| <b>2</b> | <b>Экран с поддержкой мультисенсорной технологии</b> | ЖК-дисплей со светодиодной подсветкой обеспечивает кристально чистое изображение. Данный дисплей является мультисенсорным.   |
| <b>3</b> | <b>Антенны беспроводной ЛВС</b>                      | Подключите адаптер беспроводной ЛВС для отправки и получения радиосигналов.  |
| <b>4</b> | <b>Встроенный микрофон</b>                           | Используется для фиксации звуковых колебаний, благодаря чему его можно использовать для проведения видеоконференций, записи голосовых сообщений или аудиозаписи.   |
| <b>5</b> | <b>Считыватель отпечатков пальцев</b>                | Регистрирует отпечатки пальцев, которые могут использоваться в качестве паролей для защиты компьютера.   |
| <b>6</b> | <b>Сенсорный экран</b>                               | Сенсорный экран работает как стандартная мышь.<br><b>Мультисенсорная панель.</b> Для перемещения указателя по экрану компьютера проведите пальцем по сенсорному экрану в нужном направлении.<br><b>Область щелчка левой кнопкой.</b> Нажатие этой области соответствуют щелчку левой кнопкой обычной мыши.<br><b>Область щелчка правой кнопкой.</b> Нажатие этой области соответствуют щелчку правой кнопкой обычной мыши. |

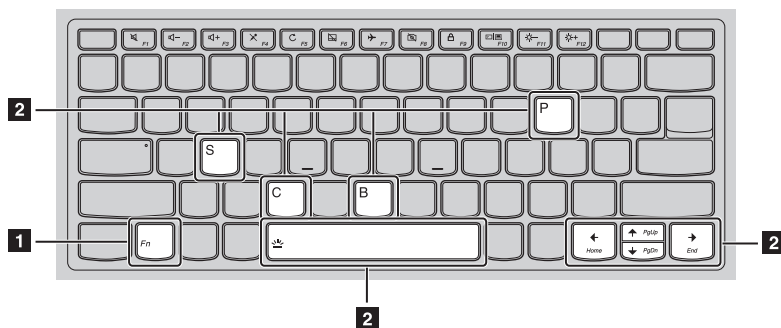
**Примечание.** Для включения и отключения сенсорного экрана используйте клавишу **F6** (  ).

## Глава 1. Общий обзор компьютера

### ■ Использование клавиатуры

#### Сочетания функциональных клавиш

С помощью функциональных клавиш можно мгновенно переключать рабочие функции. Чтобы использовать эту функцию, нажмите и удерживайте клавишу **Fn** **1**; затем нажмите одну из функциональных клавиш **2**.



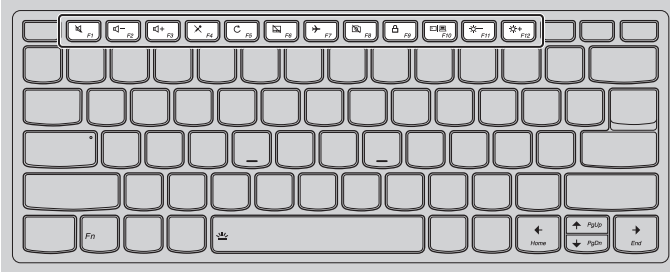
Ниже описано назначение всех функциональных клавиш.

<b>Fn + B:</b>	Активация функции прерывания.
<b>Fn + P:</b>	Активация функции паузы.
<b>Fn + C:</b>	Включение/выключение функции Scroll lock.
<b>Fn + S:</b>	Активация системного запроса.
<b>Fn + ↑:</b>	Активация функции клавиши Pgup.
<b>Fn + ↓:</b>	Активация функции клавиши Pgdn.
<b>Fn + ←:</b>	Активация функции клавиши Home.
<b>Fn + →:</b>	Активация функции клавиши End.
<b>Fn + пробел:</b>	Настройка подсветки клавиатуры (выкл. → тускло → ярко → выкл.).



## Сочетания клавиш

Сочетания клавиш используются для получения быстрого доступа к определенным параметрам системы.



	: Включение/отключение звука.		: Включение/отключение режима полета.
	: Уменьшение уровня громкости.		: Включение/отключение встроенной камеры.
	: Увеличение уровня громкости.		: Блокировка экрана.
	: Включение/отключение микрофона.		: Переключение устройства вывода изображения: дисплей компьютера или внешнее устройство отображения.
	: Обновление рабочего стола или активного окна.		: Уменьшение яркости дисплея.
	: Включение/отключение сенсорного экрана.		: Увеличение яркости дисплея.

**Примечание.** Вы можете использовать Lenovo Setting для включения/выключения функции сочетания клавиш.

## Глава 1. Общий обзор компьютера

### ■ Расположение панели дисплея

Панель может открываться на угол до 360 градусов.



### Режим ноутбука



Подходит для задач, которые требуют наличия мыши и клавиатуры (например, создание документов, написание электронных писем и т. д.).

**Режим подставки (режим кинотеатра)**



Подходит для задач, при выполнении которых практически не требуется прикасаться к компьютеру (например, просмотр фотографий или воспроизведение видео).

**Режим планшета**



Подходит для задач, требующих частого касания (например, просмотр веб-сайтов, игры и т. д.).

### Режим палатки (режим презентации)



Подходит для задач, требующих ограниченного взаимодействия с сенсорным экраном (например, демонстрация графиков или презентации в PowerPoint).

#### ⦿ **Внимание!**

- Не прикладывайте чрезмерных усилий при открытии дисплея, в противном случае панель или шарниры могут быть повреждены.

**Примечание.** Клавиатура и сенсорный экран автоматически блокируются, когда экран открыт более чем на 190 градусов (приблизительно).

■ **Ориентация экрана**

Панель дисплея можно поворачивать и использовать в нужной ориентации.

В зависимости от положения компьютера ориентация изображения автоматически меняется между книжным и альбомным режимами.



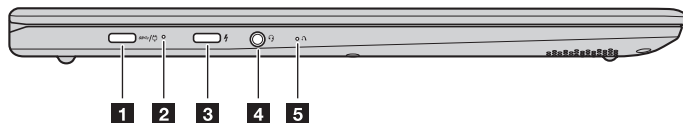
Книжная



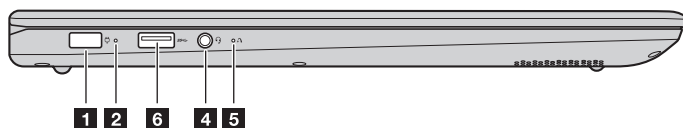
Альбомная

■ Вид слева

■ Lenovo YOGA 720-13IKB



■ Lenovo YOGA 720-15IKB



- 1** Гнездо адаптера питания Предназначено для подключения адаптера питания.

**Примечание.** Для Lenovo YOGA 720-13IKB, адаптер переменного тока совместим с устройствами USB 3.0 Тип-С.

- 2** Индикатор состояния батареи

Индикатор	Состояние индикатора	Состояние заряда	Значение
Индикатор состояния батареи	Включен (непрерывный белый)	Зарядка	Уровень заряда батареи выше 80 %.
	Включен (непрерывный желтый)	Разрядка	Уровень заряда батареи находится между 5 % и 20 %.
	Медленно мигает (белый)	Зарядка	Уровень заряда батареи находится между 20 % и 80 %. Когда он достигнет 80 %, индикатор прекратит мигать. Однако зарядка продолжится, пока уровень заряда батареи не достигнет 100 %.
	Медленно мигает (желтый)	Зарядка	Уровень заряда батареи ниже 20 %. Когда он достигнет 20 %, индикатор прекратит мигать и начнет светиться белым.
	Быстро мигает (желтый)	Разрядка	Уровень заряда батареи ниже 5 %.
	Выключен	Разрядка	Уровень заряда батареи выше 20 %.

- 3 Порт Тип-C** Порт Тип-C совместим с:
- USB 3.1
  - PowerDelivery
  - портом DisplayPort
  - портом Thunderbolt

**Примечание.** Для Lenovo YOGA 720-13IKB, порт Тип-C может быть использован в качестве адаптера переменного тока.

- 4 Комбинированное звуковое гнездо** Позволяет подключать гарнитуру.

**Примечания.**

- Комбинированное звуковое гнездо не поддерживает стандартные микрофоны.
- Возможно, при подключении наушников или гарнитур сторонних производителей функция записи не будет поддерживаться по причине использования разных промышленных стандартов.

- 5 Кнопка Novo** Когда компьютер отключен, нажмите эту кнопку, чтобы запустить систему восстановления или программу настройки BIOS или войти в меню загрузки.

**Примечания.**

- Для нажатия кнопки Novo можно использовать скрепку или похожий предмет без острого конца.
- Дополнительные сведения см. в разделе «Система восстановления» на стр. 29.

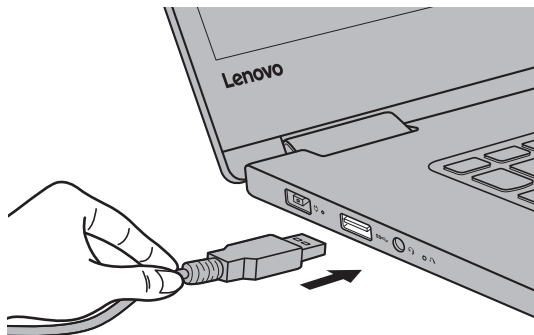
- 6 Порт USB 3.0** Позволяет подключать устройства USB.

**Примечание.** Дополнительные сведения см. в разделе «Подключение устройств USB» на стр. 12.

## Глава 1. Общий обзор компьютера

### ■ Подключение устройств USB

Можно подсоединить устройство USB к компьютеру, вставив разъем USB (Тип A/Тип C) в порт USB на компьютере.



При первом подключении устройства USB к одному из USB-портов компьютера ОС Windows автоматически устанавливает драйвер для данного устройства. После установки драйверов устройство можно подключать и отключать без каких-либо дополнительных действий.

**Примечание.** Обычно ОС Windows определяет новое устройство после его подключения и устанавливает драйвер автоматически. Однако для некоторых устройств перед подключением может потребоваться установка драйвера вручную. Перед подключением устройства прочтите предоставленную производителем документацию.

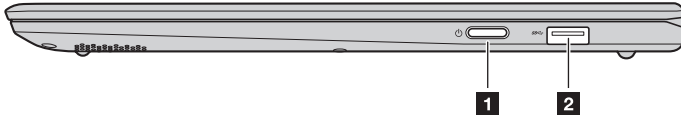
Перед отключением запоминающего устройства USB убедитесь, что компьютер завершил обмен данными с этим устройством. Щелкните значок **Безопасное извлечение устройств и дисков** в области уведомлений Windows, чтобы отключить устройство перед отсоединением.

**Примечание.** Если для питания устройства USB используется сетевая кабель, подключите устройство к источнику питания до подключения к порту USB. В противном случае устройство может быть не распознано компьютером.

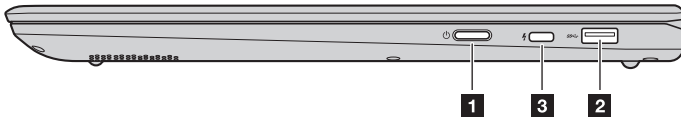


## ■ Вид справа

### ■ Lenovo YOGA 720-13IKB



### ■ Lenovo YOGA 720-15IKB



#### 1 Кнопка питания

Нажмите эту кнопку, чтобы включить компьютер.

#### 2 Порт USB 3.0

Позволяет подключать устройства USB.

**Примечание.** Дополнительные сведения см. в разделе «Подключение устройств USB» на стр. 12.

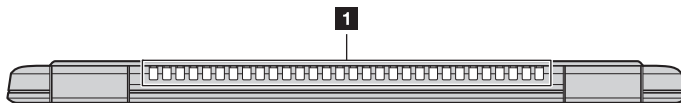
#### 3 Порт Тип-С

Порт Тип-С совместим с:

- USB 3.1
- портом DisplayPort
- портом Thunderbolt

## ■ Вид сзади

---



### **1** Вентиляционные отверстия

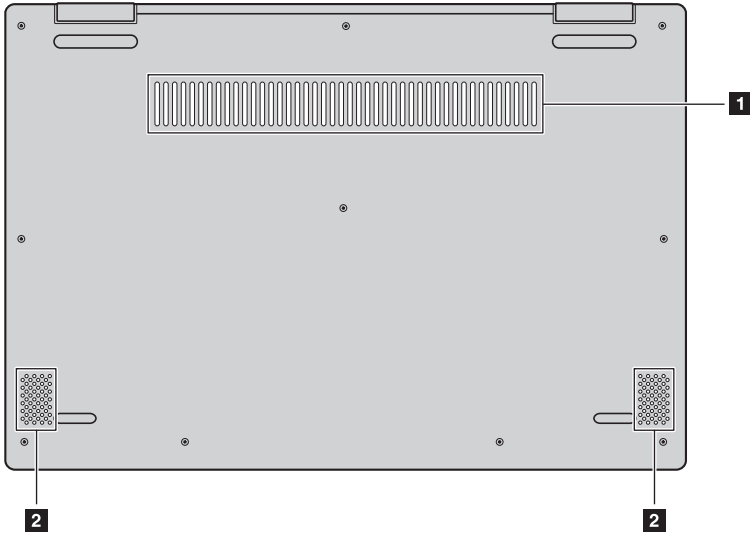
Предназначены для отвода тепла.

**Примечание.** Убедитесь, что вентиляционные отверстия не перекрыты, в противном случае компьютер может перегреться.

■ ■ Вид снизу

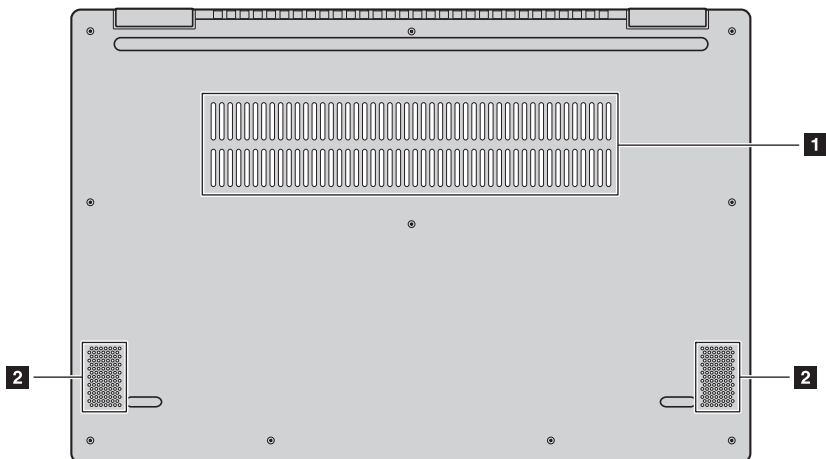
---

■ Lenovo YOGA 720-13IKB



## Глава 1. Общий обзор компьютера

### ■ Lenovo YOGA 720-15IKB



**1** **Вентеляционные решётки**

Обеспечивают подачу воздуха для охлаждения компьютера.

**2** **Динамики**

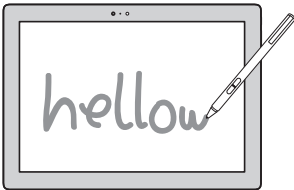
Обеспечивают вывод звука.

## ■ ■ Использование Lenovo Active Pen (в некоторых моделях)

Некоторые модели оборудованы Lenovo Active Pen. Описание его использования приведено на следующих рисунках.

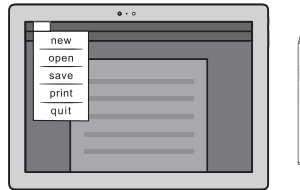
### Функции

#### Ввод данных в письменной форме



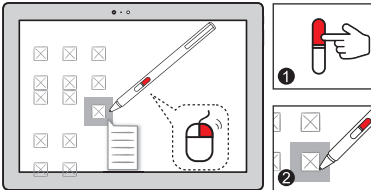
#### Отображение функционального меню

Поднесите активную ручку к экрану, а когда появится курсор, нажмите и удерживайте верхнюю кнопку.



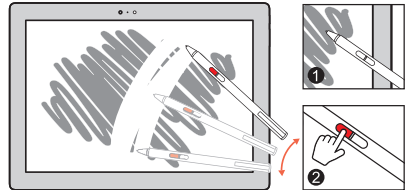
#### Функция щелчка правой кнопкой мыши

Нажмите верхнюю кнопку, затем нажмите сенсорный экран.

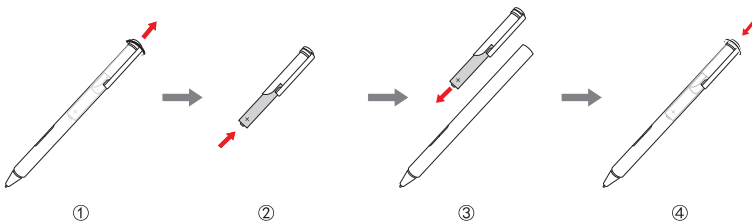


#### Удаление

Нажмите нижнюю кнопку во время ввода данных в письменной форме.



#### Замена батареи



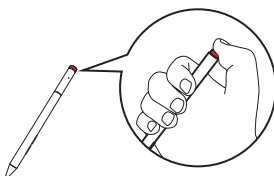
**Примечание.** Установите батарею, совместив контакты + и – на батарее с контактами + и – в батарейном отсеке.

## ■ ■ Использование Lenovo Active Pen2 (в некоторых моделях)

Некоторые модели оснащены ручкой Lenovo Active Pen2, которое можно использовать как Lenovo Active Pen. Дополнительные сведения о функциональности ручки Lenovo Active Pen см. на стр 17. Дополнительные функции доступны после успешного сопряжения.

### Связывание

Нажмите и удерживайте кнопку Bluetooth дольше трех секунд для перехода в режим сопряжения.



**Примечание.** Перед связыванием устройств включите переключатель Bluetooth на компьютере.

### Функции

#### Одно нажатие кнопки Bluetooth

Зависит от установленного приложения.

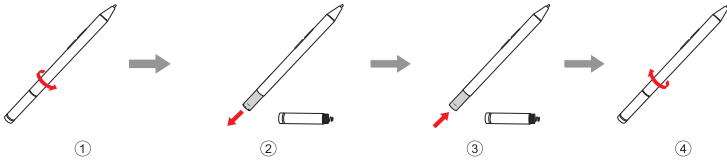


#### Два нажатия кнопки Bluetooth

Зависит от установленного приложения.



### Замена батареи



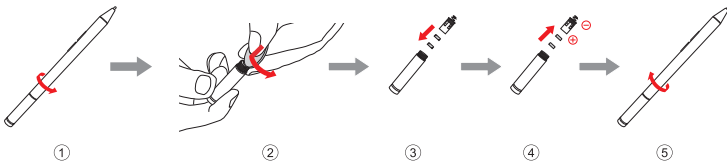
**Примечание.** Установите батарею, совместив контакты + и – на батарее с контактами + и – в батарейном отсеке.

### Замена батареи заднего модуля Bluetooth

Когда батарея разрядится, замигает красный светодиодный индикатор.



Для замены батареи заднего модуля Bluetooth выполните следующие действия:



**Примечание.** Выберите соответствующую монету или отвертку для удаления.

## Глава 2. Начало использования Windows 10

**Примечание.** Windows® 10 имеет обновленную версию. Если вы используете обновленную версию, некоторые операции могут отличаться. В этом случае сверяйтесь непосредственно с самим изделием.

### ■ ■ Первая настройка операционной системы

При первом использовании может потребоваться настройка операционной системы.



Процесс настройки может включать следующие этапы.

- Принятие лицензионного соглашения с конечным пользователем.
- Настройка подключения к Интернету.
- Регистрация операционной системы.
- Создание учетной записи пользователя.

### ■ ■ Интерфейсы операционной система

В операционную систему Windows 10 вернулось полноценное и полезное меню Пуск.

Чтобы открыть меню Пуск, выполните следующие действия:

- Нажмите сочетание клавиш Windows  на клавиатуре.
- В левом нижнем углу выберите меню **Пуск** .



- 1** Приложение Ознакомление
- 2** Кнопка Параметры
- 3** Кнопка питания


- 4** Кнопка Пуск
- 5** Строка поиска
- 6** Кнопка Просмотр задач

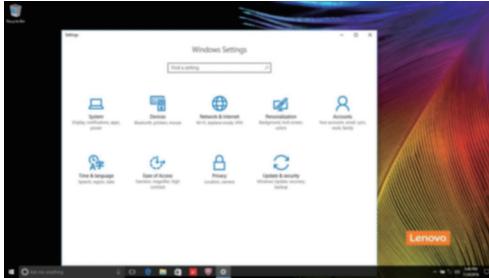


### ■ Параметры

Кнопка **Параметры** позволяет выполнять базовые задачи. В строке поиска в правом верхнем углу можно выполнить поиск других параметров.

Чтобы открыть меню параметров, выполните следующие действия:

- Откройте меню Пуск, затем выберите **Параметры** .



### ■ Персонализация меню Пуск

Теперь в меню Пуск можно добавлять избранные приложения.

Для персонализации меню Пуск необходимо выполнить следующие действия:

- 1 Откройте меню Пуск для отображения списка приложений слева.
- 2 Щелкните правой кнопкой мыши приложение, которое нужно добавить в меню Пуск, затем выберите **Pin to Start** (Закрепить в меню Пуск).



**Примечание.** Вы также можете перетаскивать приложения из списка приложений, чтобы добавлять их в меню Пуск.

### ■ ■ Перевод в спящий режим или выключение компьютера

---

После завершения работы компьютер можно перевести в спящий режим или выключить.

#### ■ Перевод компьютера в спящий режим

Если планируется ненадолго отлучиться от компьютера, переведите его в спящий режим. Когда компьютер находится в спящем режиме, можно быстро возобновить его работу, минуя процесс загрузки.

Чтобы перевести компьютер в спящий режим, выполните одно из следующих действий.

- Закройте крышку дисплея.
- Нажмите кнопку питания.
- Откройте меню Пуск, затем выберите **Питание**  → **Спящий режим**.

**Примечание.** Перед перемещением компьютера дождитесь, пока не начнет мигать индикатор питания (это означает, что компьютер переключился в спящий режим). Перемещение компьютера во время работы жесткого диска может привести к его повреждению и потере данных.

Для вывода компьютера из спящего режима выполните одно из следующих действий:

- Нажмите любую клавишу на клавиатуре. (только в режиме ноутбука)
- Нажмите кнопку питания.





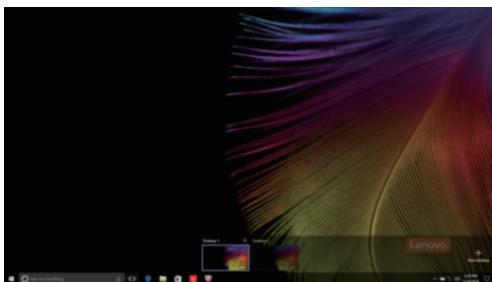
### ■ ■ Управление задачами и рабочим столом

---

#### ■ Просмотр задач

Чтобы открыть меню просмотра задач, выполните одно из следующих действий:

- Нажмите кнопку Просмотр задач  в Панели задач.
- Нажмите сочетание клавиш Windows  + Tab.
- Смахните страницу слева направо.




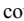

#### ■ Управление виртуальным рабочим столом

В Windows 10 можно создать несколько рабочих столов, управлять ими и переключаться между ними.

Чтобы создать виртуальный рабочий стол, выполните одно из следующих действий:

- Откройте режим просмотра задач и выберите **New desktop** (Новый рабочий стол).
- Нажмите сочетание клавиш Windows  + Ctrl + D.

Для переключения между виртуальными рабочими столами, выполните одно из следующих действий:



- Откройте режим просмотра задач и выберите рабочий стол, который нужно сделать активным.
- Нажмите сочетание клавиш Windows  + Ctrl +  /  для просмотра созданных рабочих столов.

## ■ ■ Подключение к беспроводной сети

---

### Включение беспроводного подключения

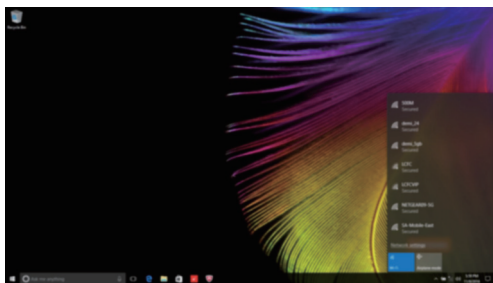
Чтобы включить беспроводные функции, выполните следующие действия:

- 1 Нажмите сочетание клавиш **F7** (  ), чтобы выключить режим полета.
- 2 Чтобы открыть страницу конфигурации сети, щелкните  в правый нижний угол панели задач.

### Подключение к беспроводной сети

После активации беспроводной сети компьютер автоматически выполнит поиск доступных беспроводных сетей и отобразит их в списке. Для подключения к беспроводной сети щелкните имя сети в списке, а затем выберите **Подключить**.


**Примечание.** Некоторые сети для подключения требуют указать ключ безопасности или пароль. Для подключения к одной из таких сетей обратитесь к сетевому администратору или поставщику интернет-услуг (ISP), чтобы получить ключ безопасности или пароль.



## ■ ■ Приложение Ознакомление

---

В Windows 10 помимо прочего представлено приложение **Get Started** (Ознакомление), где подробнее рассказывается о новых функциях Windows 10. Приложение представлено в меню Пуск. Чтобы открыть приложение Ознакомление, выполните одно из следующих действий:



- Откройте меню Пуск, затем выберите **Get Started** (Ознакомление)  .
- Нажмите **Fn + F1** (в зависимости от раскладки клавиатуры).

### ■ ■ Работа с сенсорным экраном

Панель дисплея можно использовать для ввода данных как на планшетном ПК благодаря экрану с поддержкой мультисенсорной технологии. Кроме того, ввод может осуществляться с помощью клавиатуры и сенсорной панели, как на обычном ноутбуке.

### ■ Жесты для использования мультисенсорной технологии

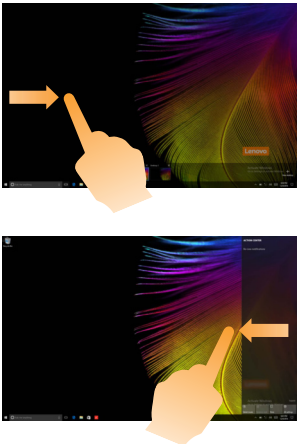
Можно выполнять различные задачи, касаясь экрана одним или несколькими пальцами.

Часто используемые жесты	Выполняемые действия
<p><b>Касание</b> Коснитесь элемента один раз.</p>  An illustration showing a hand with the index finger touching a screen. The screen displays a colorful, abstract background with a small red button labeled 'Закрыть' (Close) in the bottom right corner.	<p>Выполнение таких задач, как запуск приложений, открытие ссылок или выполнение команд. Аналогично левому щелчку мыши.</p>
<p><b>Касание и удержание</b> Коснитесь пальцем объекта и удерживайте его в течение некоторого времени.</p>  An illustration showing a hand with the index finger touching and holding a screen. The screen displays the same colorful background and 'Закрыть' button as in the previous image.	<p>Позволяет просмотреть подробную информацию перед выполнением действия. Также позволяет открыть меню с дополнительными параметрами. Аналогично правому щелчку мыши.</p>

(продолжение)

Часто используемые жесты	Выполняемые действия
<p><b>Масштабирование</b> Сведите или разведите пальцы, касаясь экрана.</p> 	<p>Приближение или удаление при использовании приложений для просмотра, например, изображений или карт. Также применяется для быстрого перемещения в начало или конец списка.</p>
<p><b>Вращение</b> Поместите два или более пальцев на объект и поверните руку, не отрывая пальцев от экрана.</p> 	<p>Поворот объекта. (Примечание. Не все объекты можно вращать, это зависит от приложения.)</p>
<p><b>Скользящее движение</b> Переместите палец из одной точки в другую, не отрывая от экрана.</p> 	<p>Перемещение по списку или постраничная прокрутка. Может также применяться для перемещения объекта, написания или рисования в определенных приложениях. Аналогично нажатию и удерживанию для перемещения по списку или вращению колесика мыши.</p>

(продолжение)

Часто используемые жесты	Выполняемые действия
<p data-bbox="140 320 260 347"><b>Прокрутка</b></p> <p data-bbox="140 352 589 400">Смахните страницу движением справа или слева к центру.</p> 	<p data-bbox="610 411 945 459">Смахивание страницы слева в центр открывает панель задач.</p> <p data-bbox="610 639 956 687">Смахивание страницы справа в центр открывает центр действий.</p>



## Глава 3. Система восстановления

### ■ ■ Reset this PC (Вернуть компьютер в исходное состояние)

---

#### ■ Введение

С помощью встроенного средства восстановления **Reset this PC** (Вернуть компьютер в исходное состояние) пользователи могут восстановить первоначальное состояние операционной системы. При этом сохраняются данные и важные настройки пользователей и им не требуется предварительно создавать резервную копию данных.

В разных меню Windows пользователям доступны следующие функции **Reset this PC** (Вернуть компьютер в исходное состояние):

#### **Keep my files (сохранить мои файлы)**

Устраняет проблемы программного обеспечения путем повторной установки заводской конфигурации по умолчанию. При этом сохраняются личные файлы и удаляются приложения и настройки.

#### **Remove everything (Удалить все)**

Подготавливает компьютер к утилизации или смене владельца. При этом повторно устанавливается заводская конфигурация по умолчанию и восстанавливается исходное состояние данных и приложений пользователей на момент первого включения компьютера (OOBE – Out-of-Box Experience).

#### ■ Использование функции **Reset this PC** (Вернуть компьютер в исходное состояние)

Функцию **Reset this PC** (Вернуть компьютер в исходное состояние) можно запустить одним из следующих способов:

- Novo Menu:
  - Нажмите кнопку Novo, чтобы открыть Novo Menu, а затем выберите **System Recovery** (Восстановление системы) → **Troubleshoot** (Устранение неполадок) → **Reset this PC** (Вернуть компьютер в исходное состояние).
- Настройки ПК Windows:
  - Windows PC settings (Настройки ПК Windows) → **Update & security** (Обновление и безопасность) → **Recovery** (Восстановление) → **Reset this PC** (Вернуть компьютер в исходное состояние) → выберите **Start** (Старт).

Дополнительные инструкции см. в файле “Справка и поддержка Windows” на компьютере.

## Глава 4. Устранение неполадок

### ■ ■ Часто задаваемые вопросы

---

В этом разделе приведены часто задаваемые вопросы по категориям.

#### ■ Поиск информации

##### Какие меры предосторожности необходимо соблюдать при работе с компьютером?

Прочитайте и соблюдайте все меры безопасности, указанные в документе *Руководство по технике безопасности и общей информации Lenovo*.

**Примечание.** Для просмотра документа *Руководство по технике безопасности и общей информации Lenovo* щелкните значок **Companion** (или **Lenovo PC Manager**) на рабочем столе. Его можно также загрузить с веб-сайта службы поддержки Lenovo.

##### Какой адрес веб-сайта службы поддержки Lenovo?

<http://support.lenovo.com>

##### Где можно найти информацию о гарантии?

Для получения информации о гарантии посетите веб-сайт службы поддержки Lenovo и введите серийный номер вашего компьютера.

#### ■ Предварительно установленная операционная система и программное обеспечение Lenovo

##### Что такое “предварительно установленная операционная система Lenovo”?

Некоторые компьютеры Lenovo поставляются с установленными на заводе копиями операционной системы. Компания Lenovo поставляет компьютеры с предварительно установленной операционной системой для удобства пользователя. Если вы приобрели такой компьютер, вы можете сразу начать работать на нем и вам не потребуется устанавливать отдельную операционную систему.

##### Что такое “предварительно установленное программное обеспечение Lenovo”?

Это программное обеспечение (разработанное компанией Lenovo или другими поставщиками программного обеспечения), которое для удобства пользователя было установлено и лицензировано на заводе. Для некоторого предварительно установленного программного обеспечения может предоставляться лицензия на пробные версии. По истечении пробного периода может потребоваться приобрести лицензию, если вы хотите продолжить использовать программное обеспечение.

**Примечание.** Если при первом запуске программного обеспечения отображается лицензионное соглашение, внимательно прочитайте его условия. Если вы не принимаете условия соглашения, не используйте программное обеспечение.

##### Я приобрел компьютер, к которому прилагалась копия ОС Windows. Как определить, что копия ОС Windows предварительно установлена компанией Lenovo?

На внешней стороне товарной упаковки компьютера находится наклейка с информацией о конфигурации компьютера. Обратите внимание на строчку текста рядом с OS (ОС). Если в ней указано **Windows** или **WIN**, значит копия Windows предварительно установлена компанией Lenovo.

**Я удалил предварительно установленное программное обеспечение, однако свободное место на диске увеличилось незначительно.**

Возможно, для копии Windows, установленной на вашем компьютере, включена технология Compact. На компьютерах, на которых установлена ОС Windows с включенной технологией Compact, большинство файлов, необходимых для предварительно установленного программного обеспечения, находятся на разделе восстановления и не удаляются при обычном удалении.

**Как определить, что для ОС Windows на моем компьютере включена технология Compact?**

Как правило, технология Compact включена на копиях обновления Windows 10, которое запускается на компьютерах только с диском SSD (или eMMC). Чтобы проверить компьютер, выполните следующие действия:

- 1 Правой кнопкой мыши нажмите кнопку “Пуск” в нижнем левом углу и выберите **Управление дисками**.
- 2 Запустится программа “Управление дисками”.

Если раздел ОС Windows имеет маркировку **Compact**, технология Compact включена для установленной копии ОС Windows.

**Где можно найти драйверы для аппаратного обеспечения моего компьютера?**

Если на компьютере предварительно установлена операционная система Windows, используйте программу установки на разделе C диска. Если драйверы для необходимых устройств отсутствуют, можно загрузить драйверы с веб-сайта поддержки пользователей Lenovo.

**Примечание.** На веб-сайте службы поддержки Lenovo доступны самые последние данные.

## Глава 4. Устранение неполадок

### ■ Программа настройки BIOS

#### Что такое программа настройки BIOS?

Программа настройки BIOS представляет собой программное обеспечение, хранящееся в ПЗУ. Оно обеспечивает передачу основной информации о компьютере и содержит параметры для настройки загрузочных устройств, безопасности, режима аппаратного обеспечения и другие параметры.

#### Как запустить программу настройки BIOS?

Чтобы запустить программу настройки BIOS, выполните следующие действия.

- 1 Выключите компьютер.
- 2 Нажмите кнопку Novo и выберите **BIOS Setup** (Настройка BIOS).

#### Как изменить приоритет загрузки? (в некоторых моделях)

Существует два режима загрузки: **UEFI First** (Сначала UEFI) и **Legacy Support** (Поддержка предыдущих версий). Чтобы изменить режим загрузки, запустите программу настройки BIOS и выберите в меню загрузки режим **UEFI First** (Сначала UEFI) или **Legacy Support** (Поддержка предыдущих версий).

#### В каком случае нужно менять приоритет загрузки? (в некоторых моделях)

По умолчанию в компьютере установлен режим загрузки **UEFI First** (Сначала UEFI). Если на компьютер требуется установить операционную систему Windows предыдущих версий, следует изменить режим загрузки на режим **Legacy Support** (Поддержка предыдущих версий). Если не изменить режим загрузки, операционную систему Windows предыдущих версий установить не удастся.

### ■ Получение справки

#### Как связаться с центром поддержки пользователей?

См. “Главу 3. Получение консультаций и услуг” *Руководство по технике безопасности и общей информации* Lenovo.

## ■ ■ Устранение неполадок

### Проблемы с изображением

При включении компьютера на экране ничего не отображается.

- Если на экране нет изображения, убедитесь в следующем.
  - Адаптер питания подключен к компьютеру и к исправной розетке.
  - Питание компьютера включено. Чтобы убедиться в этом, нажмите кнопку питания еще раз.
- Если эти требования выполнены, но на экране ничего не отображается, обратитесь в сервисный центр.

При включении компьютера появляется только белый курсор на пустом экране.

- Восстановите резервные копии файлов среды Windows или все содержимое жесткого диска до исходного заводского состояния с помощью Reset this PC (Вернуть компьютер в исходное состояние). Если на экране по-прежнему ничего нет, кроме курсора, обратитесь в сервисный центр.

Исчезает изображение на экране работающего компьютера.

- Возможно, включена экранная заставка или режим управления электропитанием. Выполните одно из следующих действий, чтобы вывести компьютер из спящего режима.
  - Нажмите любую клавишу на клавиатуре. (только в режиме ноутбука).
  - Нажмите кнопку питания.

### Проблемы со спящим режимом

Отображается сообщение о низком заряде батареи и компьютер сразу же выключается.

- Уровень заряда батареи очень низкий. Подключите адаптер питания к компьютеру.

Компьютер переходит в спящий режим сразу после окончания самодиагностики при включении.

- Проверьте следующее.
  - Батарейный блок заряжен.
  - Рабочая температура не выходит за пределы допустимого диапазона. См. «Глава 2. Информация по эксплуатации и уходу» в *Руководство по технике безопасности и общей информации Lenovo*.

**Примечание.** Если батарейный блок заряжен, и рабочая температура находится в пределах допустимой нормы, обратитесь в сервисный центр.


## Глава 4. Устранение неполадок

Компьютер не выходит из спящего режима и не работает.

- Если компьютер находится в спящем режиме, подключите адаптер питания к компьютеру и нажмите кнопку питания.
- Если компьютер не выходит из спящего режима, не отвечает и не выключается, перезагрузите компьютер. Несохранные данные могут быть потеряны. Чтобы перезагрузить компьютер, нажмите и удерживайте кнопку питания в течение восьми секунд или более. Если компьютер не перезагружается, отключите адаптер питания.

### Проблемы с панелью дисплея

На экране нет изображения.

- Выполните следующие действия.
  - Если компьютер работает от адаптера питания или батарейного блока и включен индикатор состояния батареи, нажмите **F12** (  ), чтобы увеличить яркость экрана.
  - Если индикатор питания мигает, нажмите кнопку питания для выхода из спящего режима.
  - Если проблема остается, следуйте инструкциям для решения проблемы «На экране неразборчивое или искаженное изображение».

На экране неразборчивое или искаженное изображение.

- Проверьте следующее.
  - Разрешение экрана и качество цветопередачи правильно установлены.
  - Правильно задан тип монитора.

На экране появляются некорректные символы.

- Правильно ли установлена операционная система и приложения? Если они правильно установлены и настроены, обратитесь в сервисный центр.

### Проблемы со звуком

В динамике нет звука даже при большой громкости.

- Проверьте следующее.
  - Функция выключения звука не используется.
  - Комбинированное звуковое гнездо не используется.
  - Динамики выбраны в качестве устройства воспроизведения.

## Проблемы с батарейным блоком

Компьютер выключается до того, как индикатор уровня заряда батареи сигнализирует об отсутствии заряда.

-или-

Компьютер продолжает работать после того, как индикатор уровня заряда батареи сигнализирует об отсутствии заряда.

- Перезарядите батарею.

## Другие проблемы

Компьютер не отвечает.

- Чтобы выключить компьютер, нажмите и удерживайте кнопку питания в течение восьми секунд или более. Если компьютер не реагирует на ваши действия, отключите адаптер питания.
- Компьютер мог заблокироваться при переходе в спящий режим, если в это время шел процесс обмена данными. При работе в сети отключите таймер спящего режима.

Не работает подключенное внешнее устройство.

- Во время работы компьютера *не* подключайте и не отключайте никаких внешних устройств, кроме USB. В противном случае это может привести к повреждению компьютера.
- При использовании внешних устройств с высоким потреблением энергии, таких как оптический привод USB, подключайте к таким устройствам внешний адаптер питания. В противном случае устройство может быть не распознано или компьютер может выключиться.

## Товарные знаки

Lenovo является товарным знаком или зарегистрированным товарным знаком компании Lenovo в Российской Федерации и/или других странах.

Microsoft и Windows являются товарными знаками Microsoft Corporation в США и/или других странах.

Прочие названия компаний, наименования товаров или услуг могут быть товарными знаками или знаками обслуживания других компаний.



