

# SAMSUNG

# РУКОВОДСТВО ПОЛЬЗОВАТЕЛЯ

---

## Игровой монитор

S\*HG5\*

Цвет и дизайн изделия зависят от модели, характеристики изделия могут изменяться без предварительного уведомления с целью совершенствования.

Содержание этого руководства может изменяться без уведомления для улучшения качества изделия.

© Samsung Electronics

Авторские права на это руководство принадлежат компании Samsung Electronics.

Использование или воспроизведение данного руководства целиком или его отдельных частей без разрешения Samsung Electronics запрещено.

Торговые марки, не относящиеся к Samsung Electronics, принадлежат их соответствующим владельцам.

- Плата за обслуживание может взиматься в следующих случаях:
  - (a) Если вы вызовете специалиста, и он не обнаружит неисправности устройства.  
(Это возможно, если вы не знакомы с настоящим руководством.)
  - (b) Если вы передадите устройство в ремонтный центр, и его специалисты не обнаружат неисправности устройства.  
(Это возможно, если вы не знакомы с настоящим руководством.)
- Размер этой платы будет сообщен вам перед тем, как сотрудник компании выедет на место.

# Содержание

## Перед использованием изделия

Выбор пространства для безопасной установки	4
Меры предосторожности при хранении	4
<b>Меры безопасности</b>	<b>4</b>
Символы	4
Чистка	5
Электрическая часть и безопасность	5
Установка	6
Эксплуатация	7

## Подготовка

<b>Детали</b>	<b>10</b>
Управление с панели	10
Руководство по клавишам функций	11
Клавиша настройки игры	12
Изменение настроек Яркость, Контраст и Четкость	13
Изменение настройки Громк.	13
Задняя сторона	14
Регулировка угла наклона и высоты устройства	14
Поворот экрана монитора	15
Замок для защиты от краж	16
Меры предосторожности при перемещении монитора	16
<b>Установка</b>	<b>17</b>
Подсоединение подставки (только модель S25HG50FQ*)	17
Подсоединение подставки (только модель S27HG50QQ*)	18
Снятие подставки (только модель S25HG50FQ*)	19

Снятие подставки (Для установки НАСТЕННОГО КРОНШТЕЙНА) (только модель S27HG50QQ*)	20
Установка комплекта для настенного монтажа или настольной подставки (только модель S25HG50FQ*)	21
Установка НАСТЕННОГО КРОНШТЕЙНА (только модель S27HG50QQ*)	22

## Подключение и использование устройства-источника сигналов

Контрольные моменты проверки перед подключением	23
<b>Подключение и использование компьютера</b>	<b>23</b>
Подключение с помощью кабеля HDMI	23
Подключение с помощью кабеля HDMI-DVI	23
Подключение с помощью кабеля DP	24
Подключение наушников	24
<b>Подключение монитора к компьютеру в качестве USB-концентратора (только модель S27HG50QQ*)</b>	<b>24</b>
Подключение компьютера к монитору	24
Использование монитора в качестве USB-концентратора	25
Подключение кабеля питания (только модель S25HG50FQ*)	26
Подключение кабеля питания (только модель S27HG50QQ*)	26
Аккуратное размещение подключенных кабелей (только модель S25HG50FQ*)	27
Аккуратное размещение подключенных кабелей (только модель S27HG50QQ*)	28

Правильная осанка при использовании изделия	29
Установка драйвера	29
Выбор оптимального разрешения	29

## Игра

Режим изображения	30
Частота обновления	31
Эквалайзер черного	31
Время отклика	31
FreeSync	32
Низк. задержка вв.	33
Разм. экрана	33
Сохран. Настройки	34

---

# Содержание

## Настройка экрана

Режим изображения	35
Яркость	36
Контраст	36
Четкость	36
Цвет	36
SAMSUNG MAGIC Angle	37
Ур черного HDMI	37
Режим отдыха глаз	38
Настройка экрана	38

## Регулировка настроек OSD (экранного дисплея)

Язык	39
Вр. отобр.	39

## Настройка и сброс

Громк.	40
Экосохранение Плюс	40
Таймер выкл.	41
Режим ПК/AV	41
Версия DisplayPort	41
Обнар. источника	41
Время повт. клав.	42
Индик. пит. вкл.	42
Сбросить все	42
Информация	42

## Установка программного обеспечения

Easy Setting Box	43
Ограничения и проблемы с установкой	43
Требования к системе	43

## Руководство по поиску и устранению неисправностей

Действия перед обращением в сервисный центр Samsung	44
Проверка работы устройства	44
Проверка разрешения и частоты	44
Проверьте следующие показатели	44
Вопросы и ответы	46

## Технические характеристики

Общие	47
Таблица стандартных режимов сигнала	48

## Приложение

Ответственность за платные услуги (стоимость услуг для клиентов)	56
В изделии не обнаружено неисправностей	56
Повреждение изделия по вине клиента	56
Прочее	56

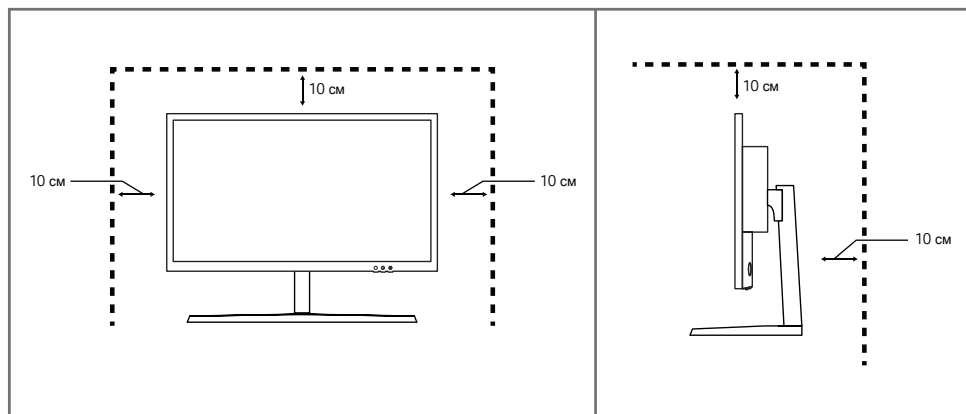
# Глава 01

## Перед использованием изделия

### Выбор пространства для безопасной установки

Убедитесь, чтобы вокруг устройства было пространство для вентиляции. Повышение внутренней температуры устройства может привести к его возгоранию и повреждению. При установке устройства убедитесь, что вокруг него оставлено места не менее, чем показано ниже.

— Внешний вид зависит от модели устройства.



### Меры предосторожности при хранении

На моделях с глянцевой поверхностью могут появиться белые пятна, если рядом используется ультразвуковой увлажнитель воздуха.

— При необходимости очистки внутренних компонентов устройства обращайтесь в сервисный центр Samsung (услуга платная.)

### Меры безопасности

#### Осторожно

**ОПАСНОСТЬ ПОРАЖЕНИЯ ЭЛЕКТРИЧЕСКИМ ТОКОМ - НЕ ОТКРЫВАТЬ!**

Осторожно : чтобы снизить риск поражения электрическим током, не снимайте крышку (или заднюю панель).

ВНУТРИ УСТРОЙСТВА НЕТ ЧАСТЕЙ, ОБСЛУЖИВАНИЕ КОТОРЫХ МОЖЕТ ПРОИЗВОДИТЬСЯ ПОЛЬЗОВАТЕЛЕМ.

ВСЕ ОПЕРАЦИИ ПО ОБСЛУЖИВАНИЮ ДОЛЖНЫ ВЫПОЛНЯТЬСЯ ТОЛЬКО КВАЛИФИЦИРОВАННЫМИ СПЕЦИАЛИСТАМИ.

Этот символ означает наличие внутри изделия деталей, находящихся под высоким напряжением.

Любой контакт с внутренними частями изделия опасен.

Этот символ предупреждает о том, что к изделию прилагается документация, содержащая важные данные об эксплуатации и обслуживании.



#### Символы

#### Предупреждение

При несоблюдении инструкций возможны серьезные и фатальные травмы.

#### Осторожно

При несоблюдении инструкций возможны травмы или причинение материального ущерба.

---

## Чистка

— При чистке выполните следующие действия.

**1** Выключите изделие и компьютер.

**2** Отключите кабель питания от изделия.

— Держите кабель питания за вилку и не касайтесь кабеля влажными руками. При несоблюдении этого требования возможно поражение электрическим током.

**3** Протрите монитор чистой мягкой сухой тканью.

– Не протирайте монитор чистящими средствами, содержащими спирт, растворитель или поверхностно-активные вещества.

– Не брызгайте воду или моющее средство непосредственно на изделие.

**4** Смочите мягкую сухую ткань в воде, а затем отожмите ее, чтобы очистить внешние поверхности изделия.

**5** Подключите кабель питания к изделию после завершения чистки.

**6** Включите изделие и компьютер.

---

## Электрическая часть и безопасность

### Предупреждение

- Не используйте поврежденный кабель или вилку питания либо ненадежно закрепленную розетку питания.
- Не подключайте несколько изделий к одной розетке электросети.
- Не трогайте кабель питания влажными руками.
- Полностью вставляйте вилку, чтобы она была надежно зафиксирована.
- Кабель питания следует подключать к заземленной розетке (только устройства с изоляцией типа 1).
- Не перегибайте и не натягивайте кабель питания. Не оставляйте кабель питания под тяжелыми предметами.
- Не прокладывайте кабель питания и не устанавливайте изделие рядом с источниками тепла.
- С помощью сухой ткани удалите пыль вокруг контактов вилки питания или розетки электросети.

### Осторожно

- Не отключайте кабель питания во время использования изделия.
- Используйте только кабель питания, прилагаемый к изделию Samsung. Не используйте кабель питания с другими изделиями.
- При подключении кабеля питания оставляйте свободный доступ к розетке электросети.
  - При возникновении проблем с изделием отключите кабель питания, чтобы отключить энергию.
- При отключении кабеля питания от розетки электропитания держите его за вилку.

---

## Установка

### Предупреждение

- Не помещайте свечи, средства, отпугивающие насекомых, или сигареты на изделие. Не устанавливайте изделие рядом с источниками тепла.
- Не устанавливайте изделие в плохо вентилируемых местах, например, на книжных полках или в шкафах.
- Расстояние между изделием и стеной должно составлять не менее 10 см для обеспечения вентиляции.
- Пластиковую упаковку следует хранить в месте, недоступном детям.
  - Дети могут задохнуться.
- Не устанавливайте изделие на нестабильные или вибрирующие поверхности (ненадежно закрепленные полки, наклонные поверхности и т. д.).
  - Возможно падение и повреждение изделия и/или травмы.
  - Использование изделия в местах с повышенной вибрацией может стать причиной повреждения изделия или пожара.
- Не устанавливайте изделие в транспортных средствах или в местах с повышенной запыленностью, влажностью (капли воды и т. д.), содержанием в воздухе масляных веществ или дыма.
- Не подвергайте изделие воздействию прямых солнечных лучей, тепла или горячих объектов, например, печей.
  - Возможно сокращение срока службы изделия или возгорание.
- Не устанавливайте изделие в местах, доступным маленьким детям.
  - Изделие может упасть и травмировать детей.
- Пищевое масло, например, соевое, может повредить или деформировать устройство. Не устанавливайте устройство в кухне или неподалеку от кухонного стола.

### Осторожно

- Не уроните изделие во время его перемещения.
- Не кладите изделие лицевой стороной вниз.
- Перед установкой изделия на шкаф или полку убедитесь в том, что нижний край лицевой стороны изделия не выступает за край шкафа или полки.
  - Возможно падение и повреждение изделия и/или травмы.
  - Устанавливайте изделие только на шкафы или полки подходящего размера.
- Осторожно разместите изделие на поверхности.
  - Невыполнение этого условия может стать причиной повреждения изделия или травм.
- Установка изделия в неподходящих местах (в местах, характеризующихся наличием большого количества мелкой пыли, химических веществ, высокой влажности или повышенной температуры, или в местах, где изделие должно непрерывно работать в течение длительного времени) может серьезно сказаться на работе изделия.
  - При установке изделия в таких местах следует проконсультироваться в сервисном центре Samsung.

---

## Эксплуатация

### Предупреждение

- Внутри изделия есть детали, находящиеся под высоким напряжением. Никогда не разбирайте, не чините и не изменяйте изделие самостоятельно.
  - Для выполнения ремонта обратитесь в сервисный центр Samsung.
- Перед тем как перенести устройство в другое место, отсоедините от него все кабели, в том числе кабель питания.
- Если изделие издает странный звук, выделяет запах гари или дым, немедленно отключите кабель питания и обратитесь в сервисный центр Samsung.
- Не позволяйте детям виснуть на изделии или забираться на него.
  - Дети могут получить ранения или серьезные травмы.
- Если изделие упало или повреждена его наружная поверхность, выключите изделие, отключите кабель питания и Затем обратитесь в сервисный центр Samsung.
  - При продолжении использования изделия возможно возгорание или поражение электрическим током.
- Не помещайте тяжелые объекты или привлекательные для детей предметы (игрушки, сладости и т. д.) на верх изделия.
  - Изделие или тяжелые объекты могут упасть, если дети попытаются достать игрушки или сладости, что может привести к серьезным травмам.
- Во время молний или грозы выключите изделие и отсоедините кабель питания.
- Не роняйте предметы на изделие и не ударяйте его.
- Не передвигайте изделие, таща его за кабель питания или любой другой кабель.
- При утечке газа не касайтесь изделия или вилки кабеля питания. Немедленно проветрите помещение.
- Не поднимайте и не передвигайте изделие за кабель питания или любой другой кабель.
- Не пользуйтесь и не храните воспламеняющиеся спреи или огнеопасные вещества рядом с изделием.
- Следите за тем, чтобы вентиляционные отверстия не были заблокированы скатертью или занавеской.
  - Повышенная температура может стать причиной возгорания.
- Не вставляйте металлические предметы (спицы, монеты, закладки и т. д.) или легковоспламеняющиеся предметы (бумагу, спички и т. д.) в изделие (через вентиляционные отверстия или порты ввода-вывода и т. д.).
  - При попадании в изделие воды или других посторонних веществ необходимо выключить изделие и отключить кабель питания. Затем обратитесь в сервисный центр Samsung.
- Не помещайте на верх емкости с водой (вазы, горшки, бутылки и т. д.) или металлические предметы.
  - При попадании в изделие воды или других посторонних веществ необходимо выключить изделие и отключить кабель питания. Затем обратитесь в сервисный центр Samsung.

## Осторожно

- Оставление на экране неподвижного изображения в течение долгого времени может привести к появлению остаточного изображения или дефектных пикселей.
  - Если вы не собираетесь пользоваться изделием в течение длительного времени, включите режим энергосбережения или заставку с изменяющимся изображением.
- Отключайте кабель питания от розетки электросети, если вы планируете не использовать изделие в течение длительного времени (отпуск и т. д.).
  - Собравшаяся пыль и нагрев могут стать причиной возгорания, поражения электрическим током или утечки тока.
- Задайте рекомендованные для изделия разрешение и частоту.
  - В противном случае возможно ухудшение зрения.
- Не устанавливайте рядом адаптеры постоянного/переменного тока.
- Перед использованием адаптера постоянного/переменного тока снимите с него пластиковую упаковку.
- Не допускайте попадания воды в адаптер постоянного/переменного тока или его намокания.
  - Иначе, возможно поражение электрическим током или травмы.
  - Не используйте изделие вне помещений, где на него может попасть дождь или снег.
  - При мытье полов следите за тем, чтобы не намочить адаптер постоянного/переменного тока.
- Не устанавливайте адаптер постоянного/переменного тока рядом с нагревательными приборами.
  - Несоблюдение этого требования может стать причиной пожара.
- Устанавливайте адаптер постоянного/переменного тока в хорошо вентилируемом месте.
- При установке блока питания переменного тока/постоянного тока с подвешенным кабелем, направленным вверх, вода либо другие посторонние вещества могут проникнуть в адаптер и послужить поводом к его отказу.

Позаботьтесь о том, чтобы ровно положить блок питания переменного тока/постоянного тока на стол или пол.

- Вставьте вилку разъема питания в адаптер переменного/постоянного тока до щелчка.
- Не вставляйте только вилку разъема питания в электрическую розетку.
- Не используйте адаптер переменного/постоянного тока от другого производителя.
  - Это может привести к поражению электрическим током или пожару.
- Не вставляйте адаптер переменного/постоянного тока в электрическую розетку на потолке.
  - Это может привести к поражению электрическим током или пожару.
- Поверните вилку разъема питания, не выходя за пределы диапазона (от 0 до 90°) на адаптере переменного/постоянного тока.
  - Это может привести к поражению электрическим током или пожару.
- Никогда не разбирайте вилку разъема питания после того, как она была собрана. (Она не может быть разобрана после сборки.)
- Никогда не используйте предоставленный разъем питания для других устройств.
- При извлечении адаптера переменного/постоянного тока с электрической розетки, возьмитесь за корпус адаптера и потяните его вверх.
  - Это может привести к поражению электрическим током или пожару.
- Запрещается бросать предметы или применять ударную силу на адаптер переменного/постоянного тока.
  - Это может привести к поражению электрическим током или пожару.
- Используйте адаптер переменного/постоянного тока после снятия пластиковой крышки.
  - Невыполнение этой инструкции может привести к возгоранию.



- 
- Не переворачивайте изделие нижней стороной вверх и не перемещайте его, держа за подставку.
    - Возможно падение и повреждение изделия или травмы.
  - Если смотреть на экран с близкого расстояния в течение длительного времени, возможно ухудшение зрения.
  - Не используйте увлажнители воздуха или печи рядом с изделием.
  - После каждого часа использования изделия следует дать глазам отдохнуть не менее пяти минут или смотреть на объекты на расстоянии.
  - Не касайтесь экрана, если изделие включено в течение длительного времени, так как он сильно нагревается.
  - Мелкие аксессуары следует хранить в месте, недоступном детям.
  - Будьте осторожны при регулировке угла наклона изделия и высоты подставки.
    - Ваши руки или пальцы могут застрять, что может стать причиной травм.
    - Наклон изделия под слишком большим углом может стать причиной падения и травм.
  - Не кладите на изделие тяжелые предметы.
    - Невыполнение этого условия может стать причиной повреждения изделия или травм.
  - При использовании наушников не включайте звук слишком громко.
    - Слишком высокий уровень громкости может привести к нарушениям слуха.

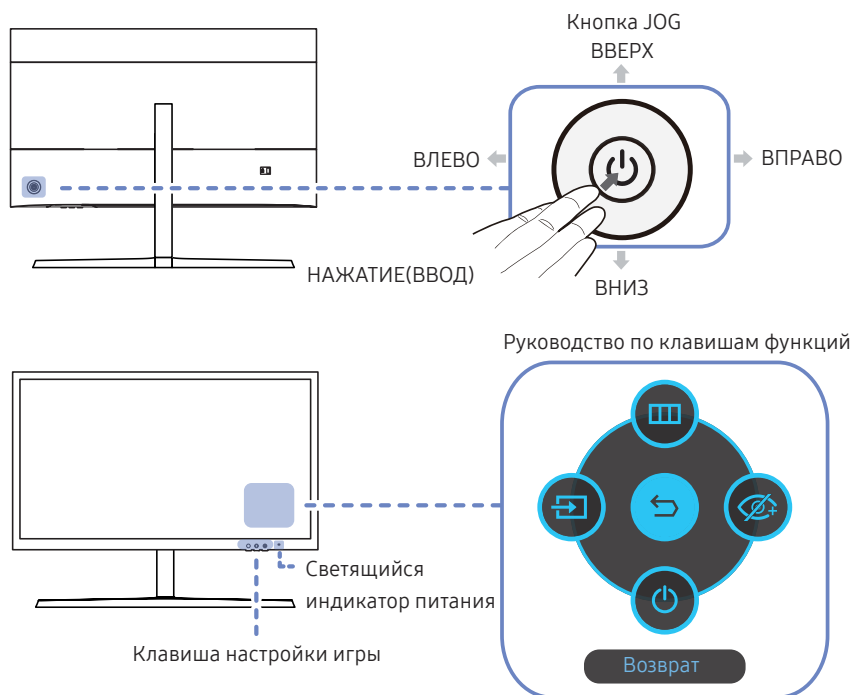
# Глава 02

## Подготовка

### Детали

### Управление с панели

— Цвет и форма деталей могут отличаться от цвета и формы деталей, представленных на рисунке. В целях повышения качества технические характеристики могут изменяться без уведомления.



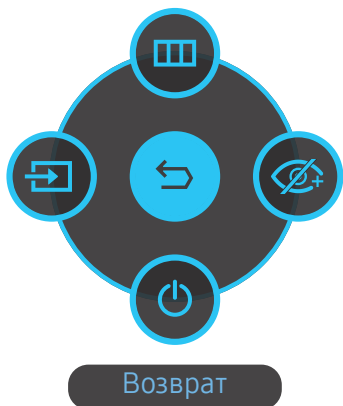
### Детали

### Описание

Кнопка JOG	<p>Кнопка-джойстик предназначена для навигации.</p> <p>— Кнопка JOG находится на задней панели монитора, слева внизу. Кнопка используется для перемещения вверх, вниз, влево, вправо и как клавиша "Ввод".</p>
Светящийся индикатор питания	<p>Данный световой индикатор показывает состояние питания и работает следующим образом:</p> <ul style="list-style-type: none"><li>• Питание (кнопка питания): Выкл</li><li>• Режим энергосбережения: Мигает</li><li>• Питание выключено (кнопка питания): Вкл</li></ul> <p>— В меню можно изменить режим работы индикатора питания. (Система → Индик. пит. вкл.) В зависимости от функциональности в некоторых фактических моделях эта функция может отсутствовать.</p>
Руководство по клавишам функций	<p>После включения экрана нажмите кнопку JOG. Появится меню функциональных клавиш. Чтобы получить доступ к экранному меню, нажмите на соответствующую кнопку еще раз.</p> <p>— Вид руководства по клавишам функций может изменяться в зависимости от функции или модели устройства. См. характеристики устройства.</p>
Клавиша настройки игры	<p>Используйте сочетания клавиш для доступа к ранее сохраненным пользовательским режимам игры.</p> <ul style="list-style-type: none"><li>• <b>Настройка игры 1 / Настройка игры 2 / Настройка игры 3</b></li></ul> <p>— Клавиши настройки игры находятся на нижней правой части передней панели монитора. Для изменения и сохранения пользовательского режима игры, откройте <b>Игра → Сохран. Настройки</b>.</p>

## Руководство по клавишам функций

— Чтобы выйти в главное меню или воспользоваться другими элементами, нажмите кнопку JOG для отображения руководства по функциональным клавишам. Выход из меню осуществляется повторным нажатием кнопки.





ВВЕРХ/ВНИЗ/ВЛЕВО/ВПРАВО: перемещение по пунктам меню. Название пунктов будет появляться по мере нажатия на каждый из них.

НАЖАТИЕ(ВВОД): применение выбранного пункта меню.

### Значки

### Описание

 <b>Меню</b>	Выберите  с помощью кнопки JOG на экране функциональных клавиш. Появится экранное меню (OSD) функции монитора.
 <b>Источник</b>	Выберите  , чтобы изменить входной сигнал; для этого перемещайте кнопку JOG по меню функциональных клавиш. Как только сигнал изменится, в верхнем левом углу экрана появится сообщение.
 <b>Режим отдыха глаз</b>	Выберите  с помощью кнопки JOG на экране функциональных клавиш. Включение и выключение режима <b>Режим отдыха глаз</b> . Если включен <b>Режим отдыха глаз</b> , то нижеперечисленные функции недоступны. <ul style="list-style-type: none"><li>• <b>Игра</b> → <b>Режим изображения, Эквалайзер черного</b></li><li>• <b>Изображение</b> → <b>Режим изображения, Яркость, Цвет</b></li><li>• <b>Система</b> → <b>Экосохранение Плюс</b></li></ul>
 <b>Вык.пит.</b>	Выберите  для выключения монитора, перемещая кнопку JOG по экрану функциональных клавиш.

— В зависимости от функциональности в некоторых фактических моделях эти параметры руководства по функциональным клавишам могут отличаться.

Если на мониторе ничего не отображается (т. е. он находится в энергосберегающем режиме, или на него не поступает сигнал), для управления источником и питанием можно использовать 2 клавиши управления, как описано ниже.

Кнопка JOG	Энергосберегающий режим/нет сигнала
ВВЕРХ	Изменение источника
Предыдущий	
НАЖАТИЕ(ВВОД) на 2 секунды	Выключение

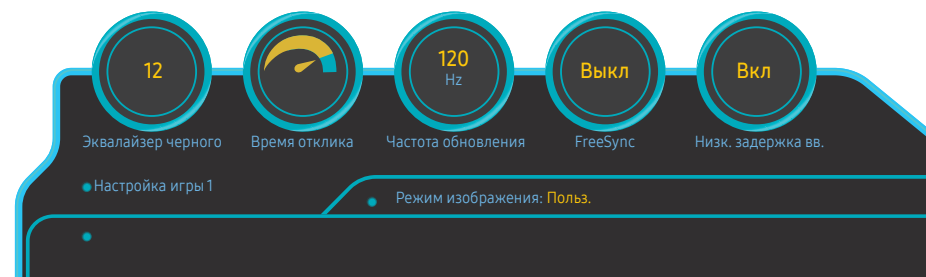
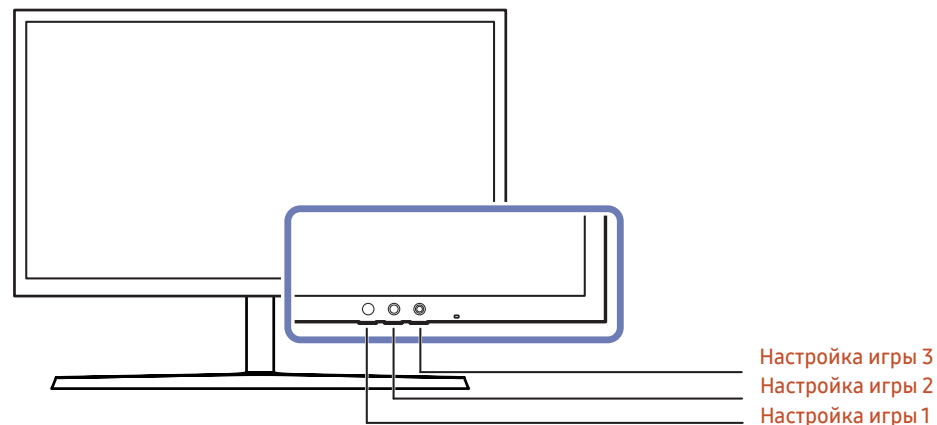
Если на экране отображается главное меню, кнопка JOG может использоваться, как описано ниже.

Кнопка JOG	Действие
ВВЕРХ/ВНИЗ	Переход к другой настройке
ВЛЕВО	Выход из главного меню. Закрытие подменю без сохранения значения. Уменьшение значения на ползунке.
ВПРАВО	Переход в подменю. Увеличение значения на ползунке.
НАЖАТИЕ(ВВОД)	Переход в подменю. Сохранение значения и выход из подменю.

## Клавиша настройки игры

Вы можете быстро просмотреть настройку с помощью клавиши быстрого доступа в нижней части без использования экранного меню. Вы можете непосредственно увидеть настройки для трех различных режимов.

- [Настройка игры 1](#) / [Настройка игры 2](#) / [Настройка игры 3](#)

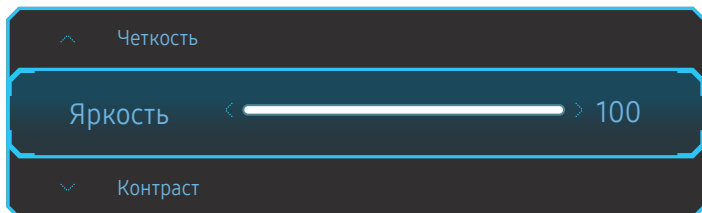


— Представленное изображение может отличаться в зависимости от модели устройства.

— Показанные изображения отражают состояние функций в качестве параметров на экранном меню соответствующих функций, отличных от значений в режиме реального времени.

## Изменение настроек Яркость, Контраст и Четкость

Если не отображается экранное меню (OSD), можно настроить параметры **Яркость**, **Контраст** или **Четкость**, перемещая кнопку JOG вверх или вниз.



Представленное изображение может отличаться в зависимости от модели устройства.

### Яркость

— Это меню недоступно, если включен режим **Экосохранение Плюс**.

— Это меню недоступно, если включен режим **Режим отдыха глаз**.

### Контраст

— Это меню недоступно, если для **Режим изображения** выбран режим **Кино**.

### Четкость

— Это меню недоступно, если для **Режим изображения** выбран режим **Кино**.

## Изменение настройки Громк.

Если не отображается экранное меню (OSD), можно настроить **Громк.**, перемещая кнопку JOG влево или вправо.



Представленное изображение может отличаться в зависимости от модели устройства.

— Если качество звука подключенного устройства ввода плохое, с помощью функции Auto Mute на продукте звук может быть отключен или воспроизводиться с прерыванием при использовании наушников или динамиков. Установите входную громкость для устройства ввода минимум на 20% и управляйте громкостью с помощью кнопок управления громкостью (Кнопка JOG ВЛЕВО/ВПРАВО) на устройстве.

— Что такое Auto Mute?

Данная функция отключает звук для улучшения звукового эффекта при звуковом шуме или слабом входном сигнале, который обычно вызван проблемами с громкостью на устройстве ввода.








— Для включения функции **Отключение звука** перейдите к экрану управления **Громк.** и переместите фокус вниз с помощью кнопки JOG.

Для отключения функции **Отключение звука** перейдите к экрану управления **Громк.**, а затем увеличьте или уменьшите значение **Громк.**.

## Задняя сторона

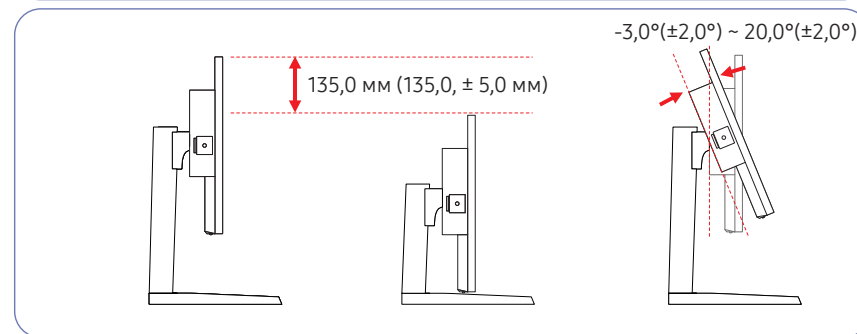
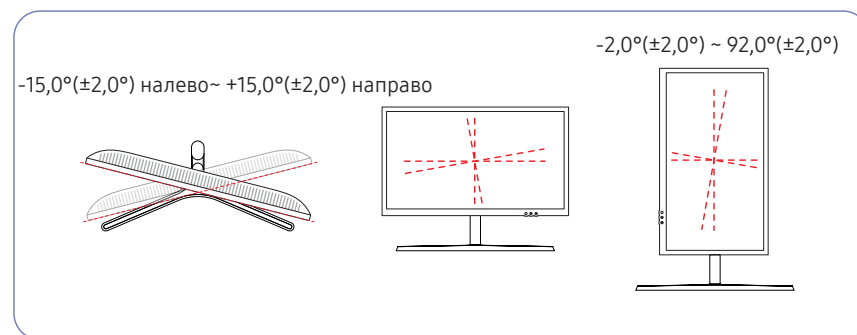
— Цвет и форма деталей могут отличаться от цвета и формы деталей, представленных на рисунке. В целях повышения качества технические характеристики могут изменяться без уведомления.

— Доступные для монитора настройки могут зависеть от модели. См. характеристики устройства.

Порт	Описание
<p>POWER IN</p> 	<p>Подключите кабель питания монитора к порту POWER IN на задней панели монитора.</p> <p>— (только модель S25HG50FQ*)</p>
<p>DC 19V</p> 	<p>Подключается к адаптеру постоянного/переменного тока.</p> <p>— (только модель S27HG50QQ*)</p>
<p>HDMI IN 1    HDMI IN 2</p> 	<p>Подключение к устройству-источнику сигналов с помощью кабеля HDMI или HDMI-DVI.</p>
<p>DP IN</p> 	<p>Подключение к компьютеру с помощью кабеля DP.</p>
	<p>Подключение устройств вывода звука, например, наушников.</p>
<p>SS ← 1    SS ← 2</p> 	<p>Подключение к устройству USB.</p> <p>— (только модель S27HG50QQ*)</p>
<p>SS ← (PC IN)</p> 	<p>Подключение к ПК с помощью кабеля USB. Совместим с кабелями USB версии 3.0 или меньше.</p> <p>— Этот порт можно подключать только к ПК.</p> <p>— (только модель S27HG50QQ*)</p>

## Регулировка угла наклона и высоты устройства

— Цвет и форма деталей могут отличаться от цвета и формы деталей, представленных на рисунке. В целях повышения качества технические характеристики могут изменяться без уведомления.

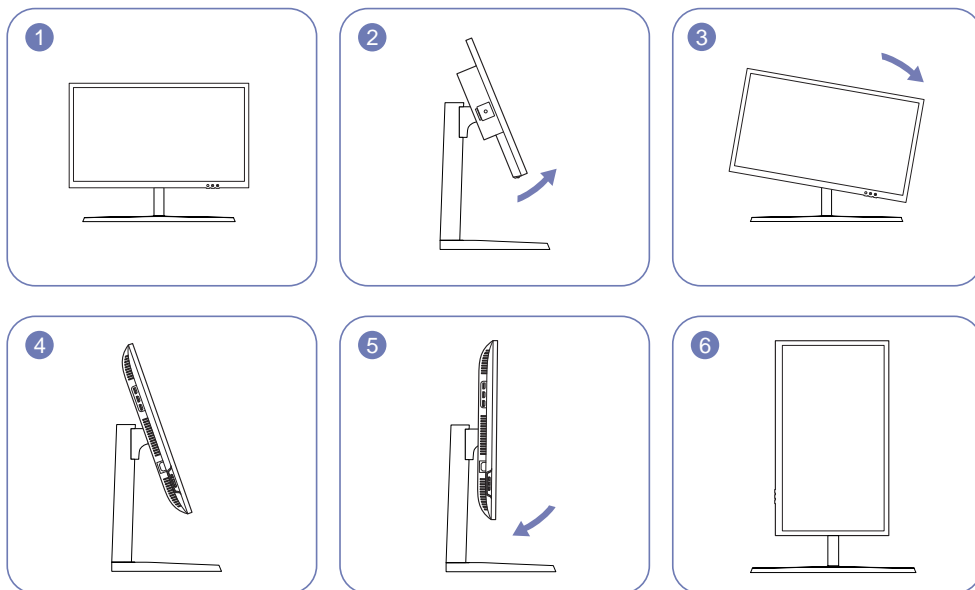


- Угол наклона и высоту монитора можно регулировать.
- Чтобы избежать повреждения устройства при регулировке высоты и наклона, держите панель с обеих сторон.
- Регулировка угла наклона и высоты монитора допускается в определенных пределах. Поворот и регулировку высоты монитора можно осуществлять только в указанных пределах.
- При регулировке высоты подставки, можно услышать шум. Шум издается потому, что шарик внутри подставки скользит при регулировке высоты подставки. Это не является неисправностью и считается нормальным.

## Поворот экрана монитора

— Цвет и форма деталей могут отличаться от цвета и формы деталей, представленных на рисунке. В целях повышения качества технические характеристики могут изменяться без уведомления.

Монитор можно поворачивать, как показано на рисунке ниже.

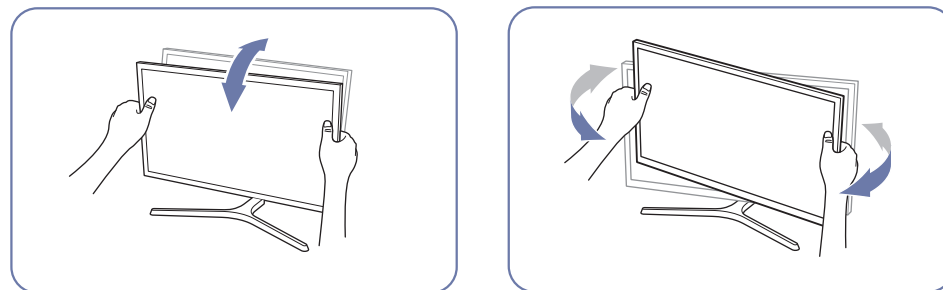


— Отрегулируйте экран в направлении, указанном стрелкой.

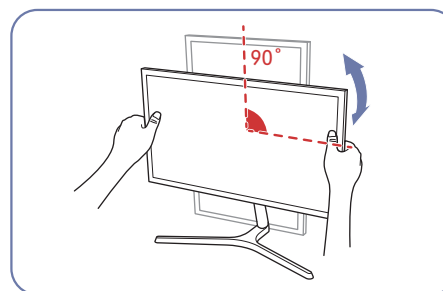
— Поверните экран по часовой стрелке, установив его вертикально поверхности стола.

— Поворот экрана против часовой стрелки может повредить устройство. Поворот экрана устройства, находящегося в вертикальном положении или в сложенном состоянии, также может повредить устройство.

## Осторожно



- Возьмитесь за левую и правую стороны монитора и отрегулируйте наклон.

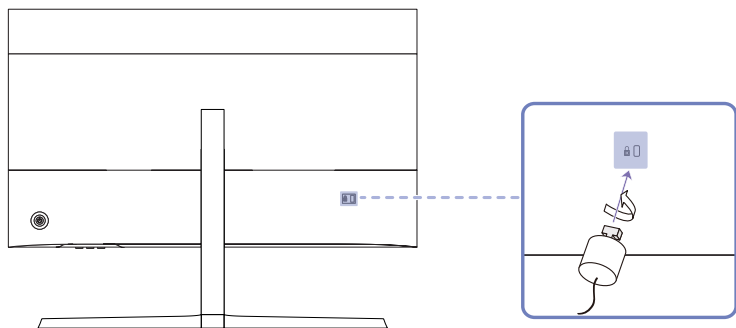


- Удерживая лицевую панель с обеих боковых кромок, поверните монитор. (Будьте осторожны, чтобы не держаться непосредственно за ЖК-дисплей.)
- Экран может быть повернут до 90° по часовой стрелке, если вы смотрите на экран.

## Замок для защиты от краж

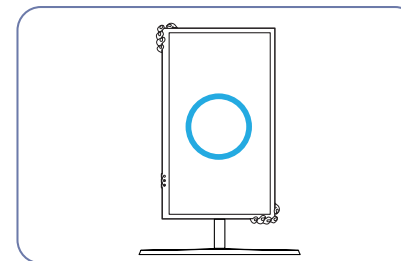
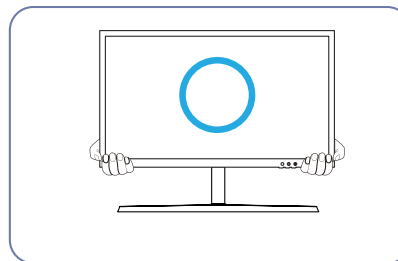
- Замок для защиты от краж позволяет спокойно использовать устройство даже в самых оживленных местах.
- Форма замка и метод блокировки зависят от производителя. Для получения более подробных сведений см. руководство пользователя, прилагаемое к замку для защиты от краж.

### Чтобы установить блокировку с помощью замка для защиты от краж:

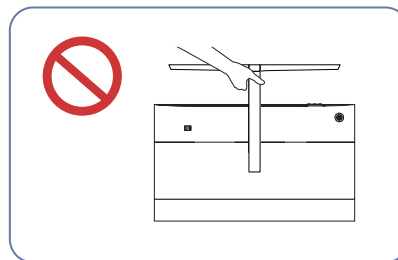


- 1 Прикрепите кабель замка для защиты от краж к какому-либо тяжелому предмету, например, письменному столу.
- 2 Протяните один конец кабеля через петлю на другом конце.
- 3 Вставьте замок в гнездо замка для защиты от краж, которое расположено на задней панели устройства.
- 4 Установите блокировку замка.
  - Замок для защиты от краж можно приобрести отдельно.
  - Для получения более подробных сведений см. руководство пользователя, прилагаемое к замку для защиты от краж.
  - Замки для защиты от краж можно приобрести в магазинах электроники или через Интернет.

## Меры предосторожности при перемещении монитора



- Держитесь за нижнюю часть монитора при его перемещении.
- При перемещении монитора, поверните вертикальную ориентацию и удерживайте верхнюю и нижнюю части монитора.



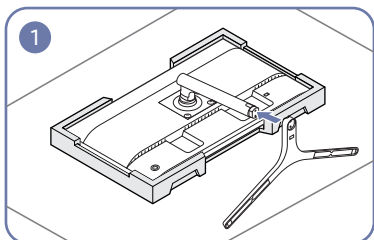
- Не переворачивайте устройство, удерживая его только за подставку.



## Установка

### Подсоединение подставки (только модель S25HG50FQ\*)

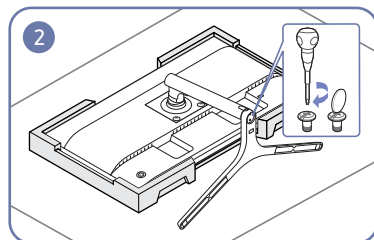
— Прежде чем приступить к сборке, положите устройство экраном вниз на ровную и устойчивую поверхность.



Положите на пол защитный пенопластовый материал (стирофом), входящий в комплект, и разместите на нем устройство экраном книзу, как показано на рисунке. При отсутствии защитного материала используйте толстый коврик.

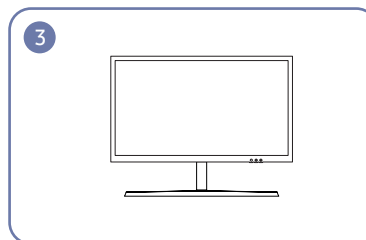
Вставьте подставку в соединительный элемент, как показано на рисунке.

— Держите основание подставки внутри платформы во избежание его ее падения и нанесения травмы.

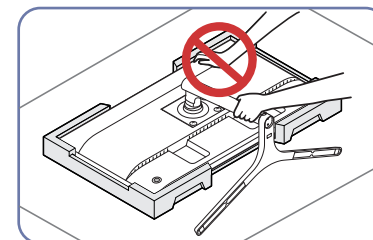


Прикрепите основу подставки к ее шейке, затем закрепите два винта на основе, чтобы плотно зафиксировать ее.

— Держите основание подставки внутри платформы во избежание его ее падения и нанесения травмы.



Закрепив подставку, установите изделие в вертикальное положение.

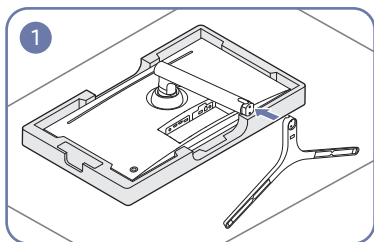


**Осторожно**

Не нажимайте на монитор. Существует риск его повреждения.

## Подсоединение подставки (только модель S27HG50QQ\*)

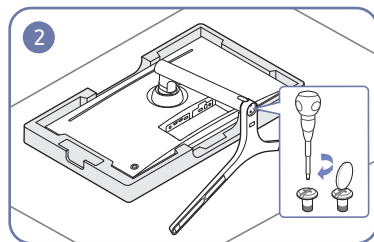
— Прежде чем приступить к сборке, положите устройство экраном вниз на ровную и устойчивую поверхность.



Положите на пол защитный пенопластовый материал (стирофом), входящий в комплект, и разместите на нем устройство экраном книзу, как показано на рисунке.

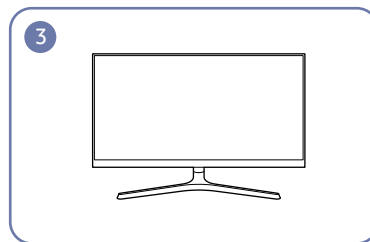
Вставьте подставку в соединительный элемент, как показано на рисунке.

— Держите основание подставки внутри платформы во избежание его ее падения и нанесения травмы.

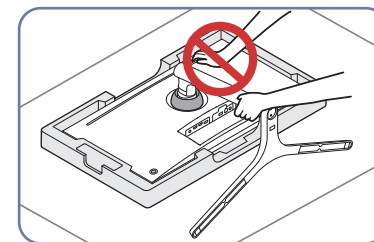


Установите основание подставки и затяните винты на нижней части основания подставки.

— Держите основание подставки внутри платформы во избежание его ее падения и нанесения травмы.



Закрепив подставку, установите изделие в вертикальное положение.

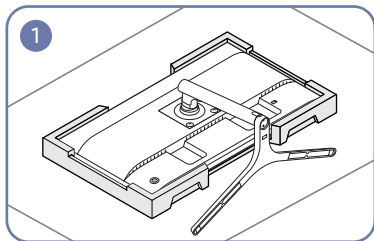


**Осторожно**

Не нажимайте на монитор. Существует риск его повреждения.

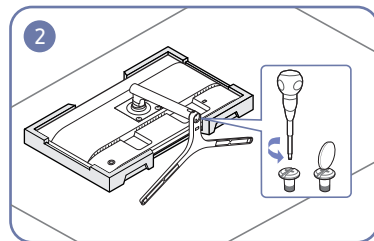
## Снятие подставки (только модель S25HG50FQ\*)

— Перед снятием подставки с монитора, поместите монитор на ровную и устойчивую поверхность экраном вниз.



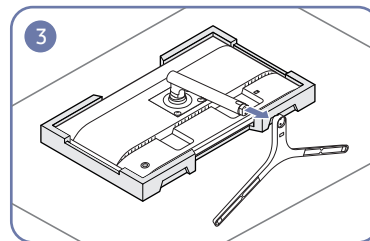
Положите на пол защитный пенопластовый материал (стирофом), входящий в комплект, и разместите на нем устройство экраном вниз, как показано на рисунке.

— Держите основание подставки внутри платформы во избежание его ее падения и нанесения травмы.



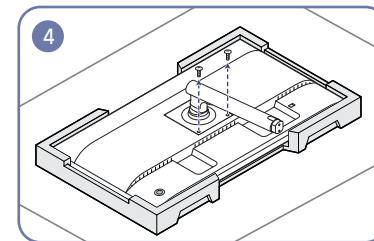
Освободите винты в основании подставки.

— Держите основание подставки внутри платформы во избежание его ее падения и нанесения травмы.

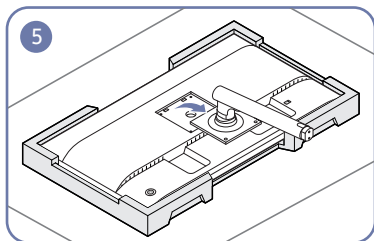


Удалите основание подставки.

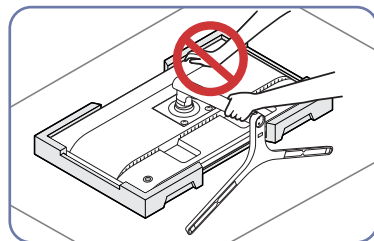
— Держите основание подставки внутри платформы во избежание его ее падения и нанесения травмы.



Отверните винт на задней панели устройства.



Поднимите и отсоедините шейку подставки.

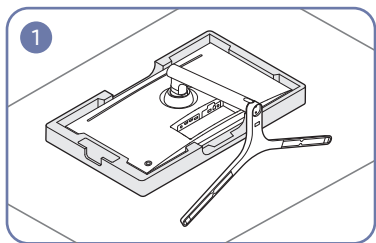


Осторожно

Не нажимайте на монитор. Существует риск его повреждения.

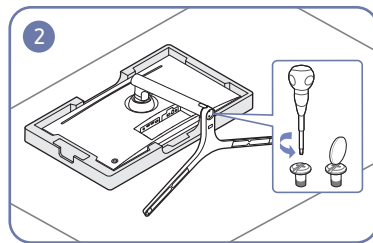
## Снятие подставки (Для установки НАСТЕННОГО КРОНШТЕЙНА) (только модель S27HG50QQ\*)

— Перед снятием подставки с монитора, поместите монитор на ровную и устойчивую поверхность экраном вниз.



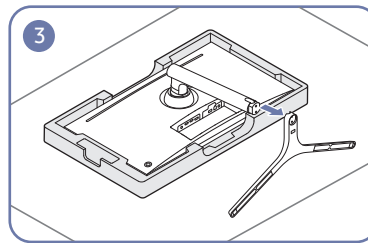
Поместите экран на пенопласт или мягкую подушку, включенную в комплект, держите основание подставки одной рукой и удалите винты основания подставки другой рукой.

— Держите основание подставки внутри платформы во избежание его ее падения и нанесения травмы.



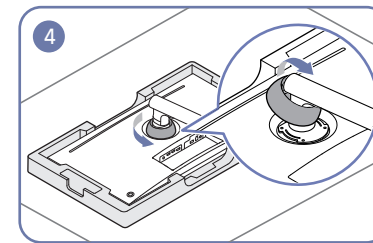
Освободите винты в основании подставки.

— Держите основание подставки внутри платформы во избежание его ее падения и нанесения травмы.

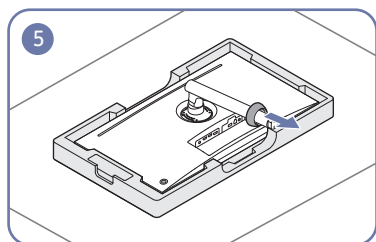


Поместите устройство на плоскую поверхность после удаления основания подставки.

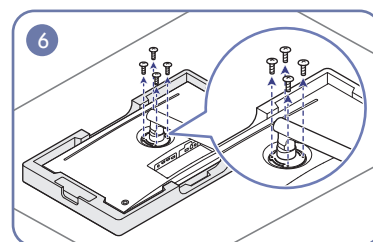
— Держите основание подставки внутри платформы во избежание его ее падения и нанесения травмы.



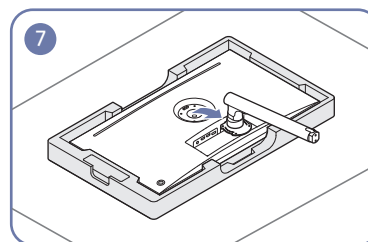
Поверните заднюю поворотную крышку подставки против часовой стрелки, а затем потяните ее вверх для отсоединения от задней крышки.



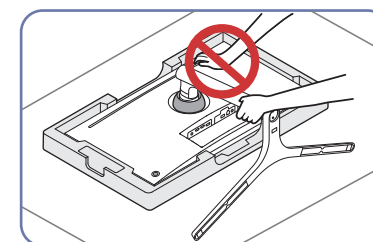
Удалите заднюю поворотную крышку подставки после ее отсоединения от задней крышки.



Удалите 4 винта, подсоединяющие шейку подставки к устройству, а затем поднимите и снимите шейку подставки.



Поднимите и снимите подставку.

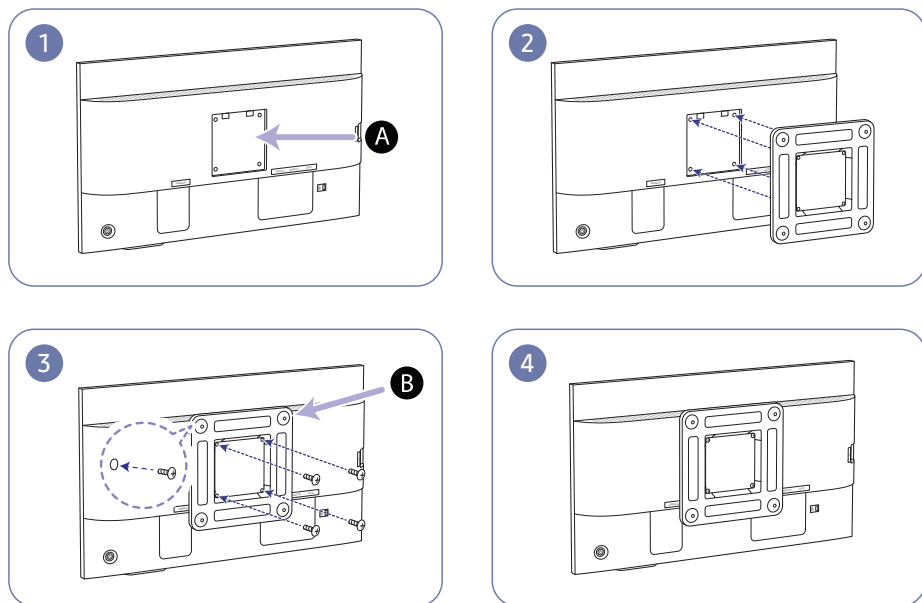


**Осторожно**

Не нажимайте на монитор. Существует риск его повреждения.

## Установка комплекта для настенного монтажа или настольной подставки (только модель S25HG50FQ\*)

— Отключите питание устройства и отсоедините кабель питания от электророзетки.



**A** Присоедините комплект для настенного монтажа или настольную подставку в указанной точке

**B** Кронштейн (приобретается отдельно)

Совместите пазы и прочно затяните винты, скрепляющие кронштейн устройства с соответствующими деталями комплекта для настенного монтажа или настольной подставки, которую требуется присоединить.

### • Примечания

- В случае использования винта, длина которого превышает стандартную длину, могут быть повреждены внутренние компоненты устройства.
- Требуемая длина винтов, необходимых для настенного крепления, которое не соответствует стандартам VESA, может быть разной и зависит от технических характеристик.
- Не используйте винты, не соответствующие стандартам VESA. При присоединении комплекта для настенного монтажа или настольной подставки не прилагайте чрезмерных усилий. Устройство может быть повреждено или может упасть и стать причиной получения травмы. Компания Samsung не несет ответственности за любые повреждения или травмы, вызванные использованием ненадлежащих винтов или присоединением комплекта для настенного монтажа или настольной подставки с чрезмерным усилием.
- Компания Samsung не несет ответственности за любые повреждения устройства или человеческие травмы, вызванные использованием комплекта для настенного крепления, отличного от указанного, или попыткой установить комплект для настенного крепления самостоятельно.
- Если требуется установить устройство на стене, приобретите комплект для настенного крепления, который можно установить на расстоянии от стены, составляющем 10 см или больше.
- Используйте комплект для настенного крепления, отвечающий требованиям стандартов.
- Чтобы установить монитор с использованием крепления на стену, отсоедините основание подставки от монитора.

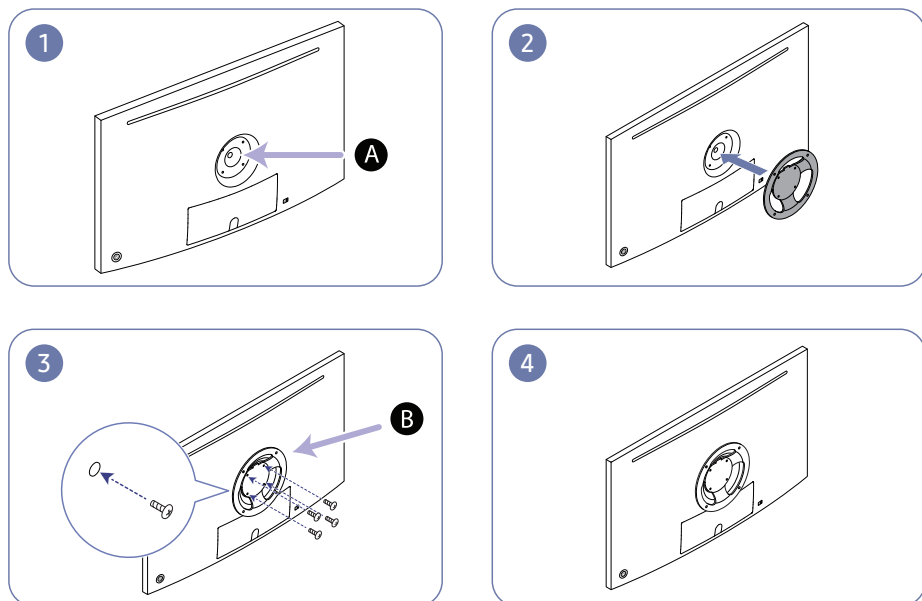
Единица измерения: мм

Название модели	Расстояния между отверстиями под винты VESA, мм	Тип винта	Количество
S25HG50FQ*	100,0 x 100,0	4,0 мм Ф, шаг 0,7 * 10,0 мм в длину	4 шт.

— Не устанавливайте кронштейн для крепления на стену на включенное устройство. Это может вызвать удар электрическим током.

## Установка НАСТЕННОГО КРОНШТЕЙНА (только модель S27HG50QQ\*)

— Отключите питание устройства и отсоедините кабель питания от электророзетки.



**A** Место установки НАСТЕННОГО КРОНШТЕЙНА

**B** НАСТЕННЫЙ КРОНШТЕЙН

Совместите точку **B** с точкой **A** на мониторе, а затем плотно закрепите с помощью винтов, снятых с подставки ([стр.20](#)).

- Примечания
  - В случае использования винта, длина которого превышает стандартную длину, могут быть повреждены внутренние компоненты устройства.
  - Требуемая длина винтов, необходимых для настенного крепления, которое не соответствует стандартам VESA, может быть разной и зависит от технических характеристик.
  - Не используйте винты, не соответствующие стандартам VESA. При присоединении комплекта для настенного монтажа или настольной подставки не прилагайте чрезмерных усилий. Устройство может быть повреждено или может упасть и стать причиной получения травмы. Компания Samsung не несет ответственности за любые повреждения или травмы, вызванные использованием ненадлежащих винтов или присоединением комплекта для настенного монтажа или настольной подставки с чрезмерным усилием.
  - Компания Samsung не несет ответственности за любые повреждения устройства или человеческие травмы, вызванные использованием комплекта для настенного крепления, отличного от указанного, или попыткой установить комплект для настенного крепления самостоятельно.
  - Если требуется установить устройство на стене, приобретите комплект для настенного крепления, который можно установить на расстоянии от стены, составляющем 10 см или больше.
  - Используйте комплект для настенного крепления, отвечающий требованиям стандартов.
  - Чтобы установить монитор с использованием крепления на стену, отсоедините основание подставки от монитора.
  - Если толщина приобретенного настенного крепления меньше 4 мм, можно использовать винты M4\*8 из комплекта поставки; если толщина приобретенного настенного крепления больше 4 мм, необходимо использовать другие соответствующие винты. В противном случае, это может привести к повреждению изделия или телесным повреждениям. Компания Samsung не несет ответственности за любые повреждения изделия или телесные повреждения, вызванные несоблюдением инструкций по установке и эксплуатации настенного крепления.

Единица измерения: мм

Название модели	Расстояния между отверстиями под винты VESA, мм	Тип винта	Количество
S27HG50QQ*	100,0 x 100,0	4,0 мм Ф, шаг 0,7 * 10,0 мм в длину	4 шт.

— Запрещается закреплять НАСТЕННЫЙ КРОНШТЕЙН при включенном мониторе. Это может привести к поражению электрическим током и травмам.

### Контрольные моменты проверки перед подключением

- Перед подключением устройства — источника сигналов прочтите руководство пользователя к этому устройству.  
Количество и расположение портов на устройствах — источниках сигналов могут быть разными.
- Не подсоединяйте кабель питания до подсоединения всех остальных кабелей.  
Прежде чем подсоединять кабель питания, убедитесь, что вы подключили устройство-источник сигналов.
- Подсоединение кабеля питания во время подключения может привести к повреждению устройства.
- Необходимо учитывать типы портов на задней панели устройства, к которым необходимо выполнить подключение.

### Подключение и использование компьютера

Выберите способ подключения, наиболее подходящий для вашего компьютера.

- Для разных устройств компоненты, необходимые для подключения, могут быть разными.
- Наличие портов может отличаться в зависимости от того или иного устройства.

#### Подключение с помощью кабеля HDMI



#### Подключение с помощью кабеля HDMI-DVI



- Функция воспроизведения звука не поддерживается, если устройство подключается с помощью кабеля HDMI-DVI.

## Подключение с помощью кабеля DP



— Рекомендуется использовать кабель DP длиной до 1,5 м. Использование более длинного кабеля может повлиять на качество изображения.

## Подключение наушников



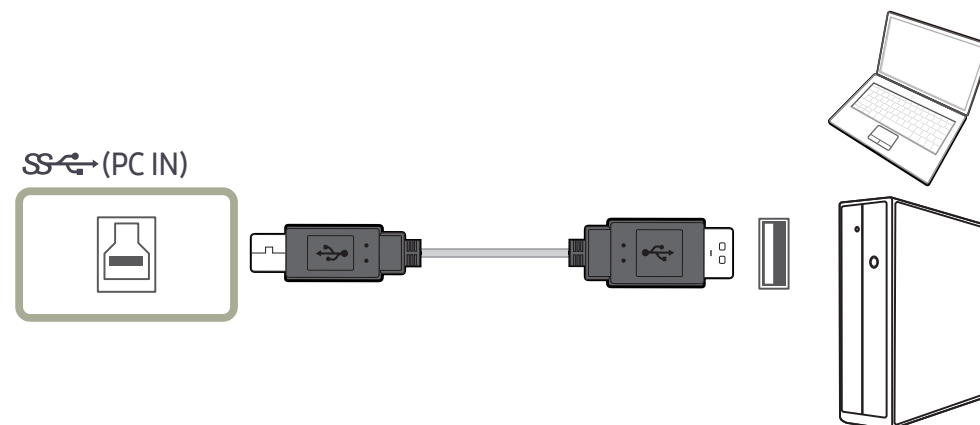
— Используйте наушники при активации звука с HDMI-HDMI или кабеля DP.



## Подключение монитора к компьютеру в качестве USB-концентратора (только модель S27HG50QQ\*)

### Подключение компьютера к монитору

— Монитор можно использовать в качестве концентратора, подключив его к компьютеру с помощью кабеля USB. Можно напрямую подключить устройство-источник сигнала к монитору и управлять им с монитора, не подключая к компьютеру.

Для использования изделия в качестве концентратора USB подключите его к компьютеру с помощью кабеля USB.



Подключите кабель USB к разъему  на задней стороне изделия и порту USB  компьютера.

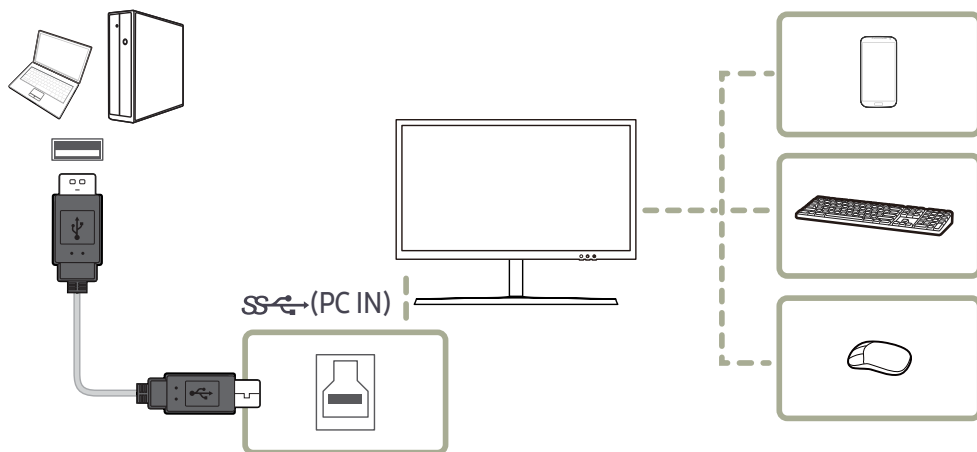
— Для подключения изделия к компьютеру можно использовать кабель USB 2.0. Чтобы воспользоваться всеми преимуществами функции USB 3.0, подключите устройство к компьютеру с помощью кабеля USB 3.0. Убедитесь, что на компьютере поддерживается стандарт USB 3.0.



## Использование монитора в качестве USB-концентратора

При использовании изделия в качестве концентратора к изделию можно одновременно подключать и использовать различные устройства.

ПК нельзя подключать к нескольким устройствам одновременно, так как у него ограничено количество портов ввода-вывода. Функция концентратора изделия повышает эффективность работы, позволяя одновременно подключать несколько устройств к портам USB изделия, не подключая их к компьютеру.

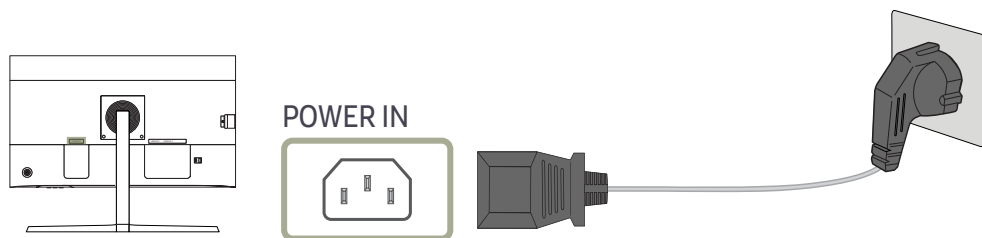


Если к компьютеру подключено несколько устройств — источников сигнала, то множество кабелей вокруг ПК может создавать беспорядок. Подключение устройств непосредственно к изделию позволяет решить эту проблему.

Подключайте мобильные устройства, например MP3-плееры или смартфоны, к изделию при подключении ПК. Это позволяет управлять устройством с ПК или заряжать аккумулятор устройства.

- Чтобы ускорить обнаружение и запуск USB-устройства, подключите его к порту USB 3.0 на мониторе. Скорость чтения/записи зависит от USB-устройства и вашего компьютера.
- Монитор не поддерживает воспроизведение медиаданных. Если вам необходимо воспроизвести файл на USB-устройстве, подключите монитор в качестве концентратора к компьютеру и запустите воспроизведение файла на компьютере.
- В случае проблем с USB, связанных с операционной системой, драйверами или программным обеспечением, обратитесь к их разработчикам.
- С запуском различных USB-устройств на рынке, мы не можем гарантировать соответствие нашей продукции со всеми USB-устройствами.
- Подключив внешний жесткий диск, требующий внешнего питания, обязательно также подключите его к источнику питания.
- Если уровень тока слишком высок или произошло исключение, сработает защита от сверхтока. Это является нормальной настройкой устройства.
- USB-устройства, для которых необходим высокий уровень тока, могут не поддерживаться. Порты **SS-1** и **SS-2** могут поддерживать максимальный ток 1,0 А.
- Аккумулятор можно заряжать в энергосберегающем режиме, однако, если питание монитора выключено, зарядка невозможна.
- Если кабель питания отключен от сети питания, зарядка USB-устройства невозможна.
- USB-устройство приобретается отдельно.

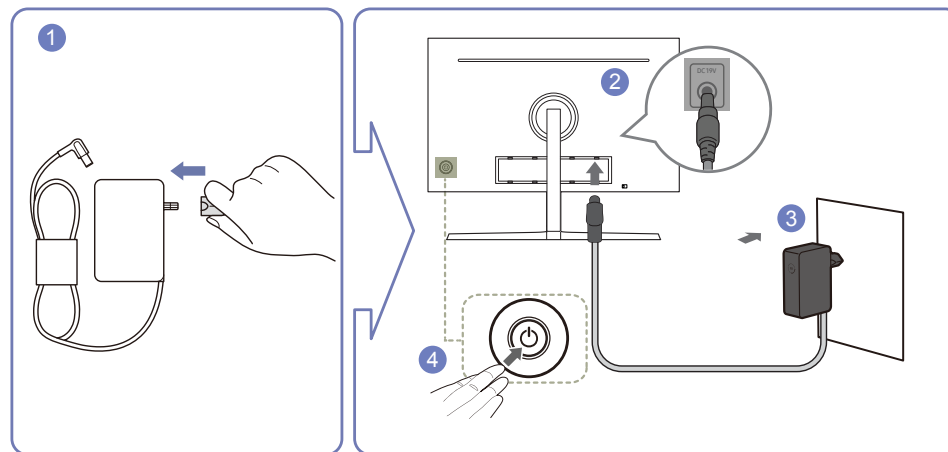
## Подключение кабеля питания (только модель S25HG50FQ\*)



Для работы с устройством подключите кабель питания к электрической розетке и порту POWER IN на устройстве.

— Входное напряжение будет переключено автоматически.

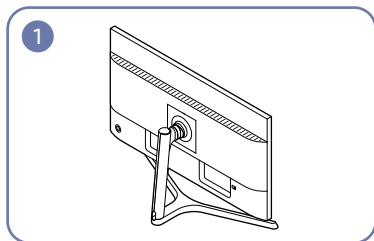
## Подключение кабеля питания (только модель S27HG50QQ\*)



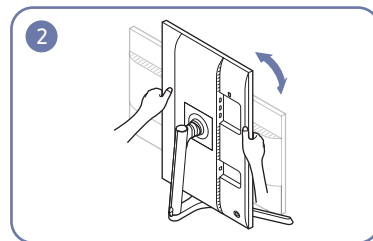
- 1 Подключите разъем питания к адаптеру постоянного/переменного тока.
- 2 Подключите кабель адаптера постоянного/переменного тока к порту постоянного тока DC 19V на задней панели монитора.
- 3 Подсоедините адаптер постоянного/переменного тока к электрической розетке.
- 4 Нажмите кнопку JOG на задней панели монитора, чтобы включить его.

— Входное напряжение будет переключено автоматически.

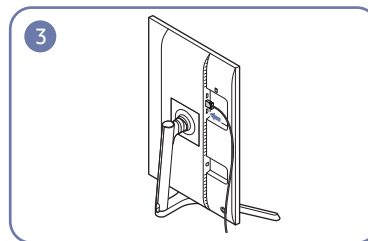
## Аккуратное размещение подключенных кабелей (только модель S25HG50FQ\*)



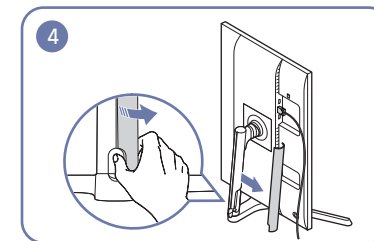
Монтаж подставки завершен.



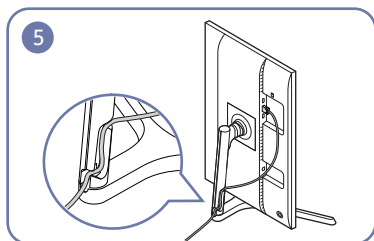
Поверните устройство в вертикальное положение.



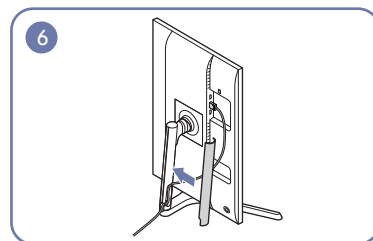
Подключите соответствующие кабели.



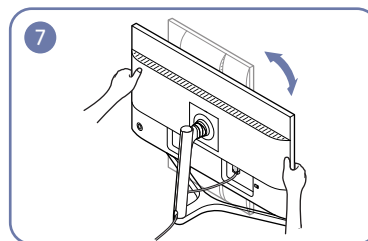
Откройте ЛЕВУЮ КРЫШКУ ШЕЙКИ ПОДСТАВКИ и вращайте открытую часть в нижней части.



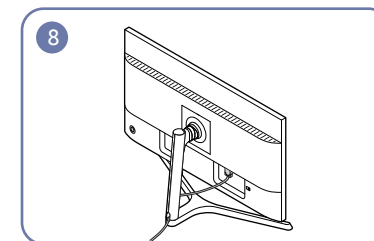
Поместите соответствующие кабели в держатель на шейке подставки. Не растягивайте кабель. Рекомендуется помещать два кабеля в один держатель.



Закройте ЛЕВУЮ КРЫШКУ ШЕЙКИ ПОДСТАВКИ.

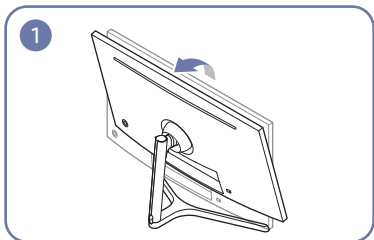


Поверните устройство в горизонтальное положение.

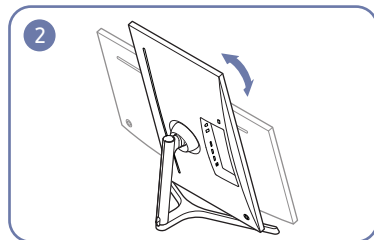


Расположите внешние кабели.

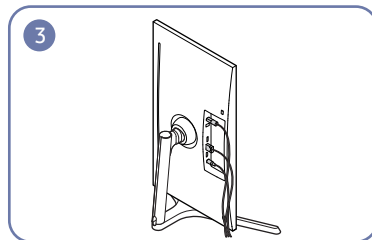
## Аккуратное размещение подключенных кабелей (только модель S27HG50QQ\*)



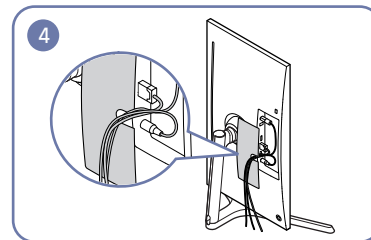
Монтаж подставки завершен.  
Отрегулируйте экран в направлении, указанном стрелкой.



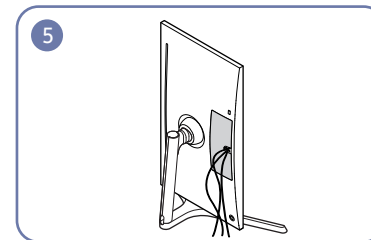
Поверните устройство в самое высокое вертикальное положение.  
— Монитор может сломаться, если поворачивать экран без наклона и против часовой стрелки



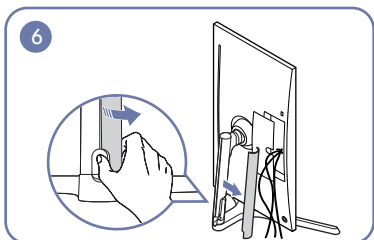
Подключите соответствующие кабели.



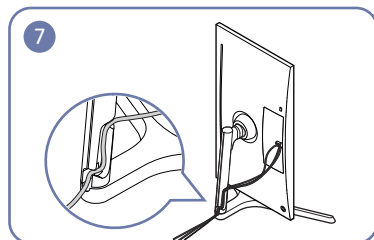
Расположите кабели, учитывая сгибаемость, и извлеките кабели из НИЖНЕЙ КРЫШКИ ЗАДНЕЙ ПАНЕЛИ.



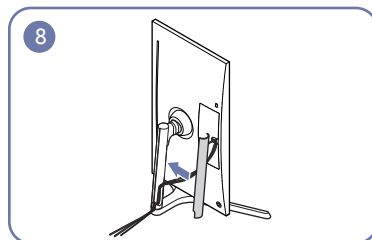
Закройте НИЖНЮЮ КРЫШКУ ЗАДНЕЙ ПАНЕЛИ.



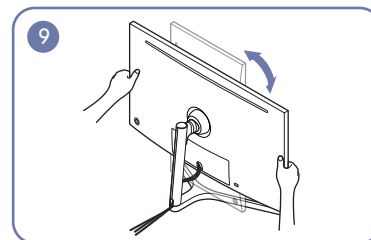
Откройте ЛЕВУЮ КРЫШКУ ШЕЙКИ ПОДСТАВКИ и вращайте открытую часть в нижней части.



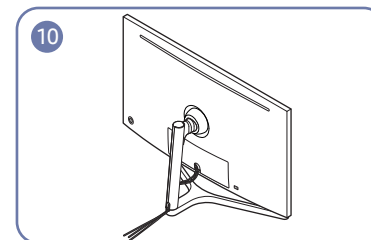
Поместите соответствующие кабели в держатель на шейке подставки. Не растягивайте кабель. Рекомендуется помещать три кабеля в один держатель.



Закройте ЛЕВУЮ КРЫШКУ ШЕЙКИ ПОДСТАВКИ.

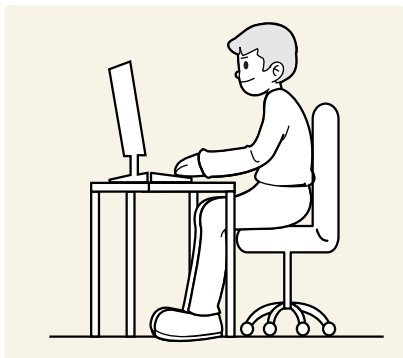


Поверните устройство в горизонтальное положение.



Расположите внешние кабели.

## Правильная осанка при использовании изделия



При использовании изделия следите за правильной осанкой.

- Выпрямите спину.
- Расстояние между глазами и экраном должно составлять от 45 до 50 см, на экран следует смотреть слегка вниз.
- Глаза должны быть прямо перед экраном.
- Отрегулируйте угол так, чтобы свет не отражался от экрана.
- Предплечье должно быть перпендикулярно плечу на уровне тыльной стороны ладони.
- Локти должны быть согнуты примерно под прямым углом.
- Отрегулируйте высоту изделия так, чтобы колени можно было согнуть под углом 90 градусов или более, пятки касались пола, а руки находились ниже сердца.
- Выполняйте упражнения для глаз или моргайте почаще для предотвращения зрительного утомления.

## Установка драйвера

- Для устройства можно задать оптимальное разрешение и частоту, установив для данного устройства соответствующие драйверы.
- Чтобы установить последнюю версию драйвера продукта, загрузите его с веб-сайта Samsung Electronics по адресу <http://www.samsung.com>.

## Выбор оптимального разрешения

При первом включении изделия после приобретения отображается сообщение о выборе оптимального разрешения.

Выберите язык продукта и установите оптимальное разрешение экрана компьютера.

- Если оптимальное разрешение не выбрано, сообщение выводится максимум три раза в определенное время, даже если изделие выключено и включено снова.
- Оптимальное разрешение также можно выбрать в меню **Панель управления** на компьютере.
- Чтобы изменить частоту обновления экрана, сохраняя текущее разрешение, выберите параметр **Игра** → **Частота обновления** в экранном меню.

# Глава 04

## Игра

Приведено подробное описание каждой функции. См. подробнее на своем устройстве.

— Доступные для монитора настройки могут зависеть от модели. Цвет и форма деталей могут отличаться от цвета и формы деталей, представленных на рисунке. В целях повышения качества технические характеристики могут изменяться без уведомления.

### Режим изображения

Это меню позволяет настроить оптимальное качество изображения для того места, в котором установлено изделие.

— Это меню недоступно, если включен режим **Режим отдыха глаз**.

— Это меню недоступно, если включен режим **Экосохранение Плюс**.

— Это меню недоступно, если включен режим **SAMSUNG MAGICAngle**.

### В режиме ПК

- **Польз.:** Настройка параметров экрана.
- **FPS:** Увеличение яркости темных областей игрового экрана FPS. Данный режим увеличивает видимость ваших врагов во время игры FPS.
- **RTS:** Увеличение цветовой температуры и коэффициента контрастности для улучшения видимости экрана RTS и миникарты.
- **Ролевая игра:** Данный режим оптимизирован для работы с 3D-графикой и обмена мгновенными сообщениями на игровом экране RPG.
- **AOS:** Увеличение коэффициента контрастности для получения качества изображения, оптимизированного для игрового экрана AOS.
- **Кино:** яркость и контрастность телевизора для просмотра видео и DVD.

### В режиме AV

Если внешний источник входного сигнала подключен через порт HDMI/DP и для режима **Режим ПК/AV** установлено значение **AV**, то в подменю **Режим изображения** имеется четыре режима автоматической настройки изображения (**Динамический**, **Стандартный**, **Кино** и **Польз.**), которые предварительно установлены на заводе-изготовителе. Можно активировать **Динамический**, **Стандартный**, **Кино** или **Польз.** режимы. Можно выбрать режим **Польз.**, который автоматически возобновляет выбранные Вами параметры изображения.

- **Динамический:** выберите данный режим для просмотра более четкого изображения, чем при режиме **Стандартный**.
- **Стандартный:** выберите данный режим, если Вы работаете в ярком помещении. Он также обеспечивает четкое изображение.
- **Кино:** выберите данный режим, если Вы работаете в темном помещении. Так Вы сэкономите электроэнергию и уменьшите утомляемость глаз.
- **Польз.:** выберите данный режим, если Вы хотите настроить изображение в соответствии со своими предпочтениями.

---

## Частота обновления

Изменение частоты обновления экрана. Более высокая частота обновления может уменьшить нагрузку на глаза.

S25HG50FQ\*

- DisplayPort : 60 Hz / 100 Hz / 120 Hz / 144 Hz
- HDMI 1 : 60 Hz / 100 Hz / 120 Hz
- HDMI2 : 60 Hz / 100 Hz / 120 Hz / 144 Hz

S27HG50QQ\*

- DisplayPort : 60 Hz / 100 Hz / 120 Hz / 144 Hz
- HDMI 1 : 60 Hz
- HDMI2 : 60 Hz / 100 Hz / 120 Hz / 144 Hz

— Это меню недоступно, если для FreeSync выбран режим **Станд. обработчик** или **Макс. обработчик**.

— Изменение настройки **Частота обновления** может привести к мерцанию экрана на некоторых графических картах компьютера.

— Функция доступна на компьютере, который оснащен графической картой с переменной частотой обновления.

Она не доступна на устройствах (например, аудио-видео устройствах) с постоянной частотой обновления. Если функция применяется, на экране могут возникнуть неисправности.

## Эквалайзер черного

Регулировка яркости темных областей.

По мере того как значение приближается к 1, темные участки экрана становятся ярче, что облегчает поиск врагов во время игры. Чтобы найти врагов во время игры было проще, используйте более низкое значение.

По мере того как значение приближается к 20, темные участки экрана становятся темнее и увеличивается контрастность.

— Это меню недоступно, если включен режим **Режим отдыха глаз**.

— Это меню недоступно, если включен режим **SAMSUNG MAGICAngle**.

— Это меню недоступно, если для **Режим изображения** выбран режим **Кино**.

---

## Время отклика

Ускорение отклика панели для более яркого и натурального отображения видео.

— Если Вы не смотрите фильм, то для настройки **Время отклика** лучше выбрать значения **Стандартный** или **Быстрее**.

— Это меню недоступно, если для FreeSync выбран режим **Станд. обработчик** или **Макс. обработчик**.

# FreeSync

Технология **FreeSync** — это решение, устраняющее разрыв изображения на экране без обычных для этой ситуации задержек и отставания.

Эта функция позволит устранить разрыв изображения на экране и задержки во время игры. Повышайте ваш игровой опыт.

Элементы меню **FreeSync**, отображаемые на мониторе, могут отличаться в зависимости от модели монитора и его совместимости с графической картой AMD.

- **Выкл.**: отключение функции **FreeSync**.
- **Станд. обработчик**: включение основных функций **FreeSync** видеокарты AMD.
- **Макс. обработчик**: включение функции **FreeSync** с высокой частотой кадров экрана. В этом режиме уменьшается разрыв изображения на экране (неправильная синхронизация контента и изображения на экране). Обратите внимание, что при запуске игры может возникнуть мигание изображения на экране.

Применение оптимального разрешения при использовании **FreeSync**.

Для метода настройки частоты обновления экрана см. [Вопросы и ответы](#) → [Как изменить частоту?](#)

— Функция **FreeSync** включается только в режиме **HDMI1**, **HDMI2** или **DisplayPort**.

Используйте кабель HDMI/DisplayPort, предоставляемый производителем, при использовании **FreeSync**.

При использовании функции **FreeSync** во время игры могут возникнуть следующие симптомы:

- Экран может мерцать в зависимости от типа видеокарты, настроек опций игры или воспроизводимого видео. Попробуйте следующие действия: уменьшить значения настроек игры, изменить текущий режим **FreeSync** на **Станд. обработчик** или посетить веб-сайт AMD для проверки версии драйвера видеокарты и его обновления до самой последней версии.
- Во время использования функции **FreeSync** может произойти мерцание экрана из-за колебания выходной частоты видеокарты.
- Время отклика может колебаться во время игры в зависимости от разрешения. Как правило, чем выше разрешение, тем ниже время отклика.
- Качество звука монитора может ухудшиться.

— Если во время использования функции вы наткнулись на проблемы, обратитесь в сервисный центр Samsung.

— Когда изменяется разрешение при установке параметра **FreeSync** на **Станд. обработчик** или **Макс. обработчик**, возможен периодический разрыв изображения на экране. Установите для функции **FreeSync** значение **Выкл** и измените разрешение.

— Функция недоступна на устройствах (например, аудио-видео устройствах), которые не располагают видеокартой AMD. Если функция применяется, на экране могут возникнуть неисправности.

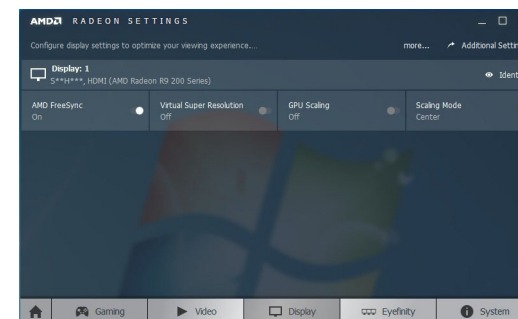
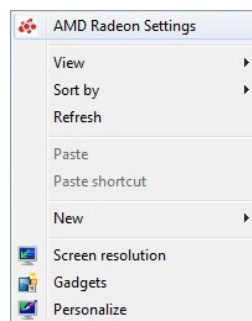
## Как включить FreeSync?

1 Установите для **FreeSync** параметр **Станд. обработчик** или **Макс. обработчик** в экранном меню.

2 Включите **FreeSync** в AMD Radeon Settings:

Нажмите правую кнопку мыши → AMD Radeon Settings → Display

Для функции "AMD FreeSync" необходимо установить "Вкл". Выберите "Вкл" в случае, если функция еще не включена.





## Модели в списке графических карт поддерживают FreeSync

Функция **FreeSync** может быть использована только с определенными моделями графических карт AMD. Обратитесь к следующему списку поддерживаемых графических карт:

Убедитесь, что установленные последние официальные графические драйверы от AMD, которые поддерживают **FreeSync**.

— Другие модели графических карт AMD, которые поддерживают функцию **FreeSync**, см. на официальном сайте AMD.

— Если вы используете видеокарту от другого производителя, в настройках функции **FreeSync** выберите **Выкл.**

— При применении функции **FreeSync** через интерфейс HDMI, возможен сбой работы из-за ограничения диапазона частот некоторых видеокарт AMD.

- AMD Radeon R9 300 Series (Не включает 370 / 370X)
- AMD Radeon R9 Fury X
- AMD Radeon R7 360
- AMD Radeon R9 295X2
- AMD Radeon R9 290X
- AMD Radeon R9 290
- AMD Radeon R9 285
- AMD Radeon R7 260X
- AMD Radeon R7 260
- AMD Radeon RX 400 Series

## Низк. задержка вв.

Сведение к минимуму входной задержки для быстрой реакции за счет сокращения времени обработки видео.

— Это меню недоступно, если включен режим **FreeSync**.

— Это меню недоступно, если для параметра **Частота обновления** установлено значение 60 Гц.

— Если частота обновления на компьютере не совпадает с настройкой для **Частота обновления** на мониторе, функция может не поддерживаться.

## Разм. экрана

Выбор наиболее подходящего размера и формата экрана.

— Это меню недоступно, если включен режим **FreeSync**.

### В режиме ПК

- **Авто:** отображение изображения в соответствии с форматом источника сигнала.
- **Широкий:** отображение изображения во весь экран независимо от формата источника сигнала.
- **17" (4:3):** Используйте формат 4:3 на 17-дюймовом экране. Изображения с другим форматом не отображаются.
- **19" (4:3):** Используйте формат 4:3 на 19-дюймовом широком экране. Изображения с другим форматом не отображаются.
- **19" широкий (16:10):** Используйте формат 16:10 на 19-дюймовом широком экране. Изображения с другим форматом не отображаются.
- **21,5" широкий (16:9):** Используйте формат 16:9 на 21,5-дюймовом широком экране. Изображения с другим форматом не отображаются.
- **22" широкий (16:10):** Используйте формат 16:10 на 22-дюймовом широком экране. Изображения с другим форматом не отображаются.
- **23" широкий (16:9):** Используйте формат 16:9 на 23-дюймовом широком экране. Изображения с другим форматом не отображаются.

## В режиме AV

- **4:3**: отображение изображения в формате 4:3. Подходит для просмотра видео и стандартного вещания.
- **16:9**: отображение изображения в формате 16:9.
- **По размеру экрана**: отображение изображения в оригинальном формате без обрезания.
- **17" (4:3)**: Используйте формат 4:3 на 17-дюймовом экране. Изображения с другим форматом не отображаются.
- **19" (4:3)**: Используйте формат 4:3 на 19-дюймовом широком экране. Изображения с другим форматом не отображаются.
- **19" широкий (16:10)**: Используйте формат 16:10 на 19-дюймовом широком экране. Изображения с другим форматом не отображаются.
- **21,5" широкий (16:9)**: Используйте формат 16:9 на 21,5-дюймовом широком экране. Изображения с другим форматом не отображаются.
- **22" широкий (16:10)**: Используйте формат 16:10 на 22-дюймовом широком экране. Изображения с другим форматом не отображаются.
- **23" широкий (16:9)**: Используйте формат 16:9 на 23-дюймовом широком экране. Изображения с другим форматом не отображаются.

— Данная функция может не поддерживаться в зависимости от наличия портов, предусмотренных для этого устройства.

— Изменение размера экрана возможно, если выполняются следующие условия:

— Цифровое выходное устройство подключено с помощью кабеля HDMI/DP.

— Входным сигналом является 480p, 576p, 720p или 1080p, и монитор поддерживает нормальное отображение этого сигнала (не все модели поддерживают все эти сигналы).

— Данная настройка может быть установлена только в случае, когда внешний источник подключен с помощью разъема HDMI/DP и для режима **Режим ПК/AV** установлено значение **AV**.

(DisplayPort/HDMI 1/HDMI 2: этот параметр доступен, если функция FreeSync отключена)

## Сохран. Настройки

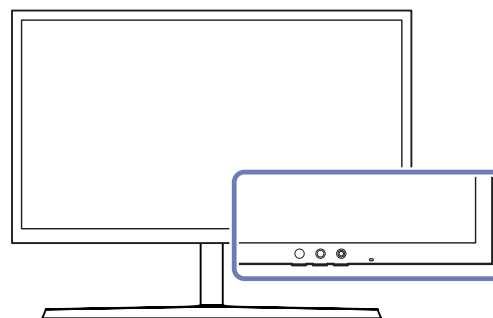
Возможность сохранить до трех пользовательских режимов игры в соответствии с вашими предпочтениями. Нажмите сочетание клавиш режима игры в нижней части монитора, чтобы получить непосредственный доступ к любимому пользовательскому режиму игры.

— При изменении и сохранении пользовательского режима игры, предыдущие настройки будут удалены. Будьте осторожны при изменении режима.

- **Настройка игры 1 / Настройка игры 2 / Настройка игры 3**

### Клавиша настройки игры

Вы можете быстро просмотреть настройку с помощью клавиши быстрого доступа в нижней части без использования экранного меню. Вы можете непосредственно увидеть настройки для трех различных режимов.



# Глава 05

## Настройка экрана

Настройка параметров экрана, например, яркости.  
Приведено подробное описание каждой функции.

— Доступные для монитора настройки могут зависеть от модели. Цвет и форма деталей могут отличаться от цвета и формы деталей, представленных на рисунке. В целях повышения качества технические характеристики могут изменяться без уведомления.

### Режим изображения

Это меню позволяет настроить оптимальное качество изображения для того места, в котором установлено изделие.

— Это меню недоступно, если включен режим **Режим отдыха глаз**.

— Это меню недоступно, если включен режим **Экосохранение Плюс**.

— Это меню недоступно, если включен режим **SAMSUNG MAGICAngle**.

### В режиме ПК

- **Польз.:** Настройка параметров экрана.
- **FPS:** Увеличение яркости темных областей игрового экрана FPS. Данный режим увеличивает видимость ваших врагов во время игры FPS.
- **RTS:** Увеличение цветовой температуры и коэффициента контрастности для улучшения видимости экрана RTS и миникарты.
- **Ролевая игра:** Данный режим оптимизирован для работы с 3D-графикой и обмена мгновенными сообщениями на игровом экране RPG.
- **AOS:** Увеличение коэффициента контрастности для получения качества изображения, оптимизированного для игрового экрана AOS.
- **Кино:** яркость и контрастность телевизора для просмотра видео и DVD.

### В режиме AV

Если внешний источник входного сигнала подключен через порт HDMI/DP и для режима **Режим ПК/AV** установлено значение **AV**, то в подменю **Режим изображения** имеется четыре режима автоматической настройки изображения (**Динамический**, **Стандартный**, **Кино** и **Польз.**), которые предварительно установлены на заводе-изготовителе. Можно активировать **Динамический**, **Стандартный**, **Кино** или **Польз.** режимы. Можно выбрать режим **Польз.**, который автоматически возобновляет выбранные Вами параметры изображения.

- **Динамический:** выберите данный режим для просмотра более четкого изображения, чем при режиме **Стандартный**.
- **Стандартный:** выберите данный режим, если Вы работаете в ярком помещении. Он также обеспечивает четкое изображение.
- **Кино:** выберите данный режим, если Вы работаете в темном помещении. Так Вы сэкономите электроэнергию и уменьшите утомляемость глаз.
- **Польз.:** выберите данный режим, если Вы хотите настроить изображение в соответствии со своими предпочтениями.

---

## Яркость

Регулировка яркости всего изображения. (Диапазон: 0~100)

Чем выше значение, тем ярче изображение.

- Это меню недоступно, если включен режим **Экосохранение Плюс**.
- Это меню недоступно, если включен режим **Режим отдыха глаз**.

## Контраст

Настройка контрастности между объектами и фоном. (Диапазон: 0~100)

Чем выше значение, тем больше контрастность, следовательно, тем четче отображается объект.

- Это меню недоступно, если для **Режим изображения** выбран режим **Кино**.

## Четкость

Более четкий или более расплывчатый контур объектов. (Диапазон: 0~100)

Чем выше значение, тем четче контур объектов.

- Это меню недоступно, если для **Режим изображения** выбран режим **Кино**.

---

## Цвет

Настройка оттенка экрана.

- Это меню недоступно, если включен режим **Режим отдыха глаз**.
- Это меню недоступно, если для **Режим изображения** выбран режим **Кино**.
- Меню **Оттенок** и **Гамма** недоступны, если включен режим **SAMSUNG MAGICAngle**.
- **Кр.:** настройка уровня насыщенности красного цвета. Чем ближе значение к 100, тем выше интенсивность цвета.
- **Зел.:** настройка уровня насыщенности зеленого цвета. Чем ближе значение к 100, тем выше интенсивность цвета.
- **Син.:** настройка уровня насыщенности синего цвета. Чем ближе значение к 100, тем выше интенсивность цвета.
- **Оттенок:** выбор наиболее подходящего оттенка.
  - **Хол 2:** цветовая температура будет холоднее, чем при настройке **Хол 1**.
  - **Хол 1:** цветовая температура будет холоднее, чем при настройке **Норм.**
  - **Норм.:** стандартный оттенок дисплея.
  - **Теп 1:** цветовая температура будет теплее, чем при настройке **Норм.**
  - **Теп 2:** цветовая температура будет теплее, чем при настройке **Теп 1**.
  - **Польз.:** пользовательский оттенок.
- Если внешний источник входного сигнала подключен через порт HDMI/DP и для режима **Режим ПК/AV** установлено значение **AV**, то в подменю **Оттенок** имеется четыре режима настройки цветовой температуры (**Хол.**, **Норм.**, **Теп.** и **Польз.**).
- **Гамма:** настройка среднего уровня освещенности.
  - **Режим1 / Режим2 / Режим3**

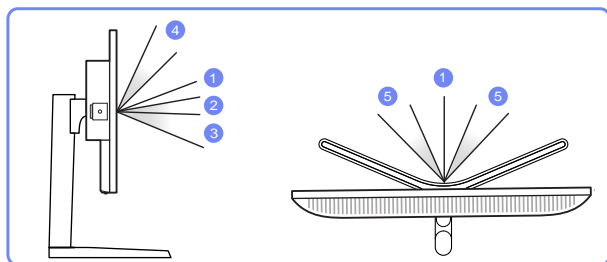
## SAMSUNG MAGIC Angle

Функция **SAMSUNG MAGIC Angle** позволяет задать настройки для достижения оптимального качества изображения в соответствии с углом обзора.

— Это меню недоступно, если для **Режим изображения** выбран режим **Кино**.

— Это меню недоступно, если включен режим **Режим отдыха глаз**.

Угол расположения устройства можно отрегулировать в соответствии с собственными предпочтениями.



- **Выкл** ①: выберите эту настройку, чтобы смотреть прямо на изделие.
- **Наклон 1** ②: выберите эту настройку, чтобы смотреть из места, расположенного чуть ниже изделия.
- **Наклон 2** ③: выберите эту настройку, чтобы смотреть из места, расположенного ниже, чем режим **Наклон 1**.
- **Вертикально** ④: выберите эту настройку, чтобы смотреть из места, расположенного выше изделия.
- **Наклон в сторону** ⑤: выберите эту настройку, чтобы смотреть на изделие с одной из сторон.
- **Вид группы**: выберите эту настройку, чтобы несколько человек могли смотреть с мест ①, ④ и ⑤.
- **Польз.:** **Наклон 1** применяется по умолчанию, если выбрана настройка **Польз.**

## Ур черного HDMI

Если проигрыватель DVD или приставка подключены к устройству через порт HDMI, то при использовании некоторых устройств-источников сигналов может иметь место снижение качества изображения (снижение контрастности/цвета, уровня черного и т.д.). В таких случаях для настройки качества изображений можно использовать **Ур черного HDMI**.

В этом случае исправьте качество изображения с помощью параметра **Ур черного HDMI**.

— Данная функция доступна только в режиме **HDMI 1, HDMI 2**.

- **Норм.:** выберите этот режим, если коэффициент контрастности не снижен.
- **Низкий:** выберите этот режим, чтобы понизить уровень черного и повысить уровень белого, если коэффициент контрастности не снижен.

— Функция **Ур черного HDMI** может быть несовместима с некоторыми устройствами.

— Функция **Ур черного HDMI** включается только при определенном разрешении **AV**, таком как 720P при частоте 60 Гц и 1080P при частоте 60 Гц.

---

## Режим отдыха глаз

Настройте оптимальное качество изображения для расслабления глаз.

Сертификат TÜV Rheinland Low Blue Light Content выдается продуктам, которые удовлетворяют требованиям к пониженному уровню излучения синего цвета. Если для режима **Режим отдыха глаз** установлено значение **Вкл**, световое излучение с длиной волны около 400 нм будет уменьшаться, пока не достигнет оптимального уровня, необходимого для расслабления глаз. В то же время уровень излучения синего света меньше значения по умолчанию. Его соответствие стандартам TÜV Rheinland Low Blue Light Content проверено и подтверждено компанией TÜV Rheinland.

## Настройка экрана

— Данный параметр будет доступен только в случае, если для параметра **Режим ПК/AV** установлено значение **AV**.

— Это меню доступно, только если для параметра **Разм. экрана** установлено значение **По размеру экрана** в режиме **AV**.

Если входным сигналом является 480P, 576P, 720P или 1080P в режиме **AV** и монитор поддерживает нормальное отображение этого сигнала, выберите **По размеру экрана** для настройки горизонтального положения на уровне от 0 до 6.

### Настройка По гор. и По верт.

**По гор.:** перемещение экрана влево или вправо.

**По верт.:** перемещение экрана вверх или вниз.

## Глава 06

# Регулировка настроек OSD (экранного дисплея)

Приведено подробное описание каждой функции. См. подробнее на своем устройстве.

— Доступные для монитора настройки могут зависеть от модели. Цвет и форма деталей могут отличаться от цвета и формы деталей, представленных на рисунке. В целях повышения качества технические характеристики могут изменяться без уведомления.

## Язык

Выбор языка меню.

- Изменение настройки языка будет применено только для экранных меню.
- Оно не будет применено к другим функциям компьютера.

## Вр. отобр.

Настройка автоматического исчезновения экранного меню (OSD) с дисплея, если оно не используется в течение заданного времени.

Настройка **Вр. отобр.** используется для задания времени, по прошествии которого экранное меню будет исчезать.

## Глава 07

# Настройка и сброс

Приведено подробное описание каждой функции. См. подробнее на своем устройстве.

— Доступные для монитора настройки могут зависеть от модели. Цвет и форма деталей могут отличаться от цвета и формы деталей, представленных на рисунке. В целях повышения качества технические характеристики могут изменяться без уведомления.

## Громк.

Настройте параметр **Громк.**, нажимая кнопку JOG ВЛЕВО/ВПРАВО.

## Экосохранение Плюс

Функция **Экосохранение Плюс** способствует снижению энергопотребления, управляя током, потребляемым панелью монитора.

— Это меню недоступно, если включен режим **Режим отдыха глаз**.

- **Выкл.**: отключение функции **Экосохранение Плюс**.
- **Авто**: Энергопотребление будет автоматически снижено приблизительно на 10 % по сравнению с текущим значением.  
(точное значение будет зависеть от яркости экрана).
- **Низк.**: Энергопотребление будет автоматически снижено на 25% от значения по умолчанию.
- **Высок.**: Энергопотребление будет автоматически снижено на 50% от значения по умолчанию.




---

## Таймер выкл.

**Таймер выкл.:** Включите режим **Таймер выкл.**


**Выключить через:** Для таймера можно задать значение в диапазоне от 1 до 23 часов. По прошествии заданного времени изделие автоматически выключается.

- Данный параметр будет доступен только в случае, если для параметра **Таймер выкл.** установлено значение **Вкл.**
- В некоторых регионах функция **Таймер выкл.** активируется автоматически через четыре часа после включения устройства. Это связано с местными требованиями в отношении энергопитания. Если вы не хотите активировать таймер, откройте  → **Система** и отключите **Таймер выкл.**, выбрав **Выкл.**

## Режим ПК/AV

Установите для параметра **Режим ПК/AV** значение **AV**. Размер изображения увеличится.


Данный параметр полезен при просмотре фильмов.

- Установите значение "**ПК**" при подключении к компьютеру.
  - Установите значение "**AV**" при подключении к устройству AV.
- Поставляется только для широкоэкранных моделей с форматным соотношением 16:9 или 16:10.
  - Если монитор находится в режиме **HDMI 1**, **HDMI2**, **DisplayPort**, а на экране отображается сообщение **Проверьте сигн. каб.** или включен режим энергосбережения, нажмите кнопку JOG для отображения экрана функциональных клавиш и выберите . Можно выбрать **ПК** или **AV**.

---

## Версия DisplayPort

Выберите версию Displayport.

- Из-за неправильных настроек экран может остаться пустым. В этом случае проверьте технические характеристики устройств.
- Если монитор (установленный в **HDMI 1**, **HDMI2** или **DisplayPort**) находится в режиме экономии энергии или на мониторе отображается сообщение **Проверьте сигн. каб.** или активируется режим экономии энергии, нажмите кнопку JOG для отображения экрана функциональных клавиш, а затем нажмите кнопку  для отображения экранного меню (OSD). Можно выбрать **1.1** или **1.2↑**.
- При установке для **Версия DisplayPort** значения **1.1**, для ограничения диапазона частот протокола DisplayPort 1.1, фактическая максимальная выходная частота обновления видеокарт не может достигать уровня 120 Гц/144 Гц.

## Обнар. источника

Выберите **Авто** или **Ручной** в качестве метода для определения входящего сигнала.

## Время повт. клав.

Можно выбрать настройки **Ускорение**, **1 сек** или **2 сек**. При выборе настройки **Без повтора** кнопка срабатывает только один раз при нажатии.

## Индик. пит. вкл.

Чтобы включить или отключить индикатор питания, расположенный в нижней части устройства, задайте соответствующие настройки.

- **Работа**: индикатор питания горит при включенном устройстве.
- **Ожидание**: индикатор питания горит при выключенном устройстве.

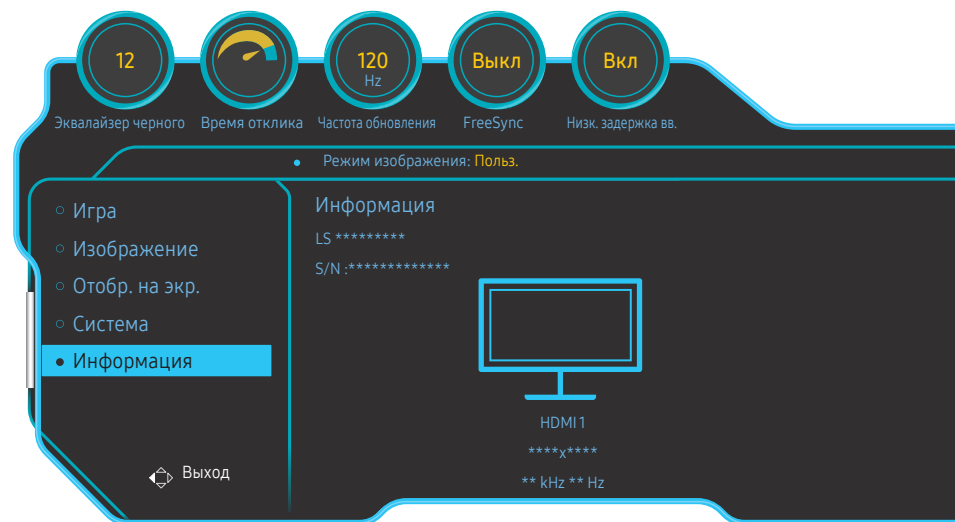
## Сбросить все

Возврат всех настроек к заводским значениям по умолчанию.

— Параметры **Настройка игры 1**, **Настройка игры 2** и **Настройка игры 3**, сохраненные в **Сохран. Настройки**, не будут изменены.

## Информация

Просмотр информации о текущем источнике сигнала, частоте и разрешении.



— Представленное изображение может отличаться в зависимости от модели устройства.

### Easy Setting Box



Функция Easy Setting Box позволяет пользователям разделить монитор на несколько секций.

Чтобы установить последнюю версию программы Easy Setting Box, загрузите ее с веб-сайта Samsung Electronics по адресу <http://www.samsung.com>.

- Для правильной работы программного обеспечения перезагрузите компьютер после установки программы.
- Значок Easy Setting Box может отсутствовать в зависимости от системы компьютера и технических характеристик устройства.
- Если ярлык отсутствует, нажмите клавишу F5.

### Ограничения и проблемы с установкой

Проблемы при установке программы Easy Setting Box могут быть связаны с видеокартой, материнской платой и сетевым окружением.

### Требования к системе

ОС	Оборудование
<ul style="list-style-type: none"><li>• Windows 7 32Bit/64Bit</li><li>• Windows 8 32Bit/64Bit</li><li>• Windows 8.1 32Bit/64Bit</li><li>• Windows 10 32Bit/64Bit</li></ul>	<ul style="list-style-type: none"><li>• Не менее 32 Мбайт памяти</li><li>• Не менее 60 Мбайт свободного места на жестком диске</li></ul>

## Действия перед обращением в сервисный центр Samsung

— Прежде чем обращаться в центр по обслуживанию клиентов Samsung, проверьте следующим образом работу устройства. Если проблему устранить не удастся, обратитесь в центр по обслуживанию клиентов Samsung.

### Проверка работы устройства

Проверьте, нормально ли работает устройство, с помощью функции проверки устройства.

Если экран выключен и индикатор питания мигает, несмотря на то что изделие правильно подключено к ПК, выполните самодиагностику.

- 1 Отключите питание компьютера и устройства.
- 2 Отключите кабель от изделия.
- 3 Включение питания изделия.
- 4 Если отображается сообщение **Проверьте сигн. каб.**, изделие исправно.

— Если экран остается пустым, проверьте систему компьютера, видеоконтроллер и кабель.

### Проверка разрешения и частоты

Для режима, превышающего поддерживаемое разрешение (см. [Таблица стандартных режимов сигнала](#)), на короткое время выводится сообщение **Неоптим. режим**.

— Отображаемое разрешение может отличаться от фактического в зависимости от параметров компьютера и используемых кабелей.

## Проверьте следующие показатели

### Проблема, связанная с установкой (режим ПК)

---

Экран продолжает включаться и выключаться.

Проверьте, правильно ли подключен кабель между изделием и ПК и надежно ли зафиксированы разъемы.

---

При соединении изделия и ПК кабелем HDMI или HDMI-DVI вдоль всех четырех сторон экрана видны пустые области.

Причина появления этих пустых областей на экране никак не связана с изделием.

Появление пустых областей на экране вызвано ненадлежащей работой компьютера или графической платы. Чтобы устранить эту проблему, настройте размер экрана в настройках HDMI или DVI для графической платы.

Если в меню настроек графической платы отсутствует параметр, позволяющий регулировать размер экрана, обновите драйвер графической платы до новейшей версии.

(Для получения подробных сведений о регулировке параметров экрана обратитесь к производителю графической платы или компьютера.)

---

### Неисправность экрана

---

Не горит индикатор питания. Экран не включается.

Проверьте, правильно ли подключен кабель питания к устройству.

---

Отображается сообщение **Проверьте сигн. каб.**

Проверьте, правильно ли подключен кабель к изделию.

Проверьте, включено ли питание устройства, подключенного к вашему устройству.

---

---

Отображается надпись **Неоптим. режим**.

Это сообщение отображается, когда сигнал от видеокарты превышает допустимые значения разрешения или частоты устройства.

Измените максимальное разрешение и частоту в соответствии с характеристиками изделия ([стр.48](#)).

---

Изображения на экране искажены.

Проверьте подключение кабеля к устройству.

---

Нечеткие изображения на экране. Изображения на экране размыты.

Отсоедините все дополнительные принадлежности (удлиннительный видеокабель и т.п.) и повторите попытку.

Установите рекомендуемый уровень разрешения и частоты.

---

Изображения на экране колеблются и дрожат. Тени или остаточные изображения на экране.

Убедитесь в том, что разрешение и частота компьютера заданы в диапазоне, совместимом с устройством. Затем, если требуется, измените настройки, пользуясь таблицей сигналов, посылаемых в стандартном режиме ([стр.48](#)), которая приведена в данном руководстве пользователя, а также меню **Информация** устройства.

---

Экран слишком светлый. Экран слишком темный.

Выполните настройку параметров **Яркость** и **Контраст**.

---

Цвета на экране отображаются неверно.

Измените настройки **Цвет**.

---

Цвета на экране затенены или искажены.

Измените настройки **Цвет**.

---

Белый не выглядит белым.

Измените настройки **Цвет**.

---

Отсутствуют изображения на экране, а индикатор питания мигает каждые 0,5-1 секунду.

Устройство находится в режиме энергосбережения.

Для возврата к предыдущему экрану нажмите любую клавишу на клавиатуре или переместите мышь.

---

Текст размытый.

Если используется ОС Windows (например, Windows 7, Windows 8, Windows 8.1 или Windows 10): Откройте **Панель управления** → **Шрифты** → **Настройте текст ClearType** и измените **Включите ClearType**.

---

---

Прерывистое воспроизведение видео.

Большие видеофайлы высокого разрешения могут воспроизводиться с прерываниями. Это может происходить из-за того, что видео-проигрыватель не оптимизирован для воспроизведения цифровых видеофайлов.

Попробуйте воспроизвести эти файлы на другом проигрывателе.

---

## Проблема, связанная со звуком

---

Нет звука.

Проверьте подключение аудиокабеля или отрегулируйте громкость.

Проверьте уровень громкости.

---

Уровень громкости слишком низкий.

Проверьте настройки громкости.

Если после настройки до максимального уровня громкость все еще слишком мала, отрегулируйте громкость на звуковой плате компьютера или через программное обеспечение.

---

Видео отображается, но звук отсутствует.

Звук не воспроизводится, если источник подключен к устройству с помощью кабеля HDMI-DVI.

Подключайте устройство с помощью кабеля HDMI или DP.

---

## Неисправность устройства-источника сигналов

---

Во время загрузки компьютера раздается звуковой сигнал.

Если во время загрузки компьютера раздается звуковой сигнал, требуется провести осмотр компьютера.

---

---

## Вопросы и ответы

— Дополнительные инструкции и настройки приведены в руководстве пользователя ПК или видеокарты.

---

### Как изменить частоту?

Задайте частоту на графической плате.

- Windows 7: выберите Панель управления → Оформление и персонализация → Монитор → Разрешение экрана → Дополнительные параметры → Монитор и измените настройку Частота обновления в разделе Параметры монитора.
  - Windows 8(Windows 8.1): выберите Параметры → Панель управления → Оформление и персонализация → Монитор → Разрешение экрана → Дополнительные параметры → Монитор и измените настройку Частота обновления в разделе Параметры монитора.
  - Windows 10: выберите Настройки → Система → Дисплей → Расширенные настройки просмотра → Свойства адаптера дисплея → Монитор и измените настройку Частота обновления экрана в разделе Параметры монитора.
- 

### Как изменить разрешение?

- Windows 7: выберите Панель управления → Оформление и персонализация → Экран → Настройка разрешения экрана и настройте разрешение.
  - Windows 8(Windows 8.1): выберите Параметры → Панель управления → Оформление и персонализация → Экран → Настройка разрешения экрана и настройте разрешение.
  - Windows 10: выберите Настройки → Система → Дисплей → Расширенные настройки просмотра и измените разрешение.
- 

### Как задать режим энергосбережения?


- Windows 7: задайте режим энергосбережения, выбрав Панель управления → Оформление и персонализация → Персонализация → Параметры экранной заставки → Параметры питания или BIOS SETUP на компьютере.
  - Windows 8(Windows 8.1): Задайте энергосберегающий режим, выбрав Параметры → Панель управления → Оформление и персонализация → Персонализация → Параметры экранной заставки → Параметр питания или с помощью настроек BIOS SETUP на компьютере.
  - Windows 10: Задайте энергосберегающий режим, выбрав Параметры → Персонализация → Экран блокировки → Параметры времени простоя экрана → Питание & сон или с помощью настроек BIOS SETUP на компьютере.
-

# Глава 10

## Технические характеристики

### Общие

LED монитор - устройство, предназначенное для визуального отображения текстовой и графической информации.

Название модели	S25HG50FQ*	S27HG50QQ*
IP (степень защиты от попадания твердых частиц и влаги)	IP 20	
Класс защиты прибора от поражения электрическим током	Оборудование класса I	Оборудование класса III
Источник питания	Переменный ток: 100 - 240 В ~ 50/60 Гц	Постоянный ток: 19В 
Размер	Класс 25 (24,5 дюймов / 62,2 см)	Класс 27 (26,9 дюймов / 68,4 см)
Область экрана	543,74 мм (Г) x 302,62 мм (В)	596,74 мм (Г) x 335,66 мм (В)
Размер пикселя	0,2832 мм (Г) x 0,2802 мм (В)	0,2331 мм (Г) x 0,2331 мм (В)
Максимальная частота синхронизации пикселей	HDMI1: 297 МГц	HDMI1: 241,5 МГц
	HDMI2: 346,5 МГц	HDMI2: 590 МГц
	DisplayPort: 346,5 МГц	DisplayPort: 590 МГц
Потребление электроэнергии (Номинальное)	Выходная мощность: 30 Вт	Выходная мощность: 59 Вт
Сигнальные разъемы	HDMI, DisplayPort	
Условия окружающей среды	Эксплуатация	
	Температура: 10 °C – 40 °C (50 °F – 104 °F)	
	Влажность: 10 % – 80 %, без конденсации	
	Хранение	
	Температура: -20 °C – 45 °C (-4 °F – 113 °F)	
	Влажность: 5 % – 95 %, без конденсации	

#### Plug-and-Play

Данный монитор можно устанавливать и использовать с любыми системами, совместимыми с Plug-and-Play. Благодаря двустороннему обмену данными между монитором и системой компьютера можно оптимизировать настройки монитора. Установка монитора выполняется автоматически. Однако можно задать настройки установки по своему усмотрению.

#### Точки дисплея (пиксели)

Вследствие особенностей производства данного устройства приблизительно 1 пиксел из миллиона (1 часть на миллион) может быть светлее или темнее остальных пикселей ЖК-дисплея. Это не влияет на работу устройства.

#### В целях повышения качества технические характеристики, представленные выше, могут изменяться без уведомления.

#### Данное устройство является цифровым устройством класса В.

#### Подробные технические характеристики устройства доступны на веб-сайте Samsung Electronics.



## Таблица стандартных режимов сигнала

Название модели		S25HG50FQ*	S27HG50QQ*
Синхронизация	Частота горизонтальной развертки	30 – 167 кГц	30 – 223 кГц
	Частота вертикальной развертки	30 – 120 Гц (HDMI1)	50 – 75 Гц (HDMI1)
		30 – 144 Гц (HDMI2)	50 – 144 Гц (HDMI2)
30 – 144 Гц (DisplayPort)		50 – 144 Гц (DisplayPort)	
Разрешение	Оптимальное разрешение	1920 x 1080 при частоте 120 Гц (HDMI1)	2560 x 1440 при частоте 60 Гц (HDMI1)
		1920 x 1080 при частоте 144 Гц (HDMI2)	2560 x 1440 при частоте 144 Гц (HDMI2)
		1920 x 1080 при частоте 144 Гц (DisplayPort)	2560 x 1440 при частоте 144 Гц (DisplayPort)
	Максимальное разрешение	1920 x 1080 при частоте 120 Гц (HDMI1)	2560 x 1440 при частоте 60 Гц (HDMI1)
		1920 x 1080 при частоте 144 Гц (HDMI2)	2560 x 1440 при частоте 144 Гц (HDMI2)
		1920 x 1080 при частоте 144 Гц (DisplayPort)	2560 x 1440 при частоте 144 Гц (DisplayPort)

Если сигнал, соответствующий стандартному режиму сигнала, передается с ПК, то экран подстраивается автоматически. Если сигнал, передаваемый с компьютера, не входит в список сигналов, посылаемых в стандартном режиме, экран может оставаться пустым, хотя индикатор питания будет гореть. В этом случае измените настройки в соответствии с приведенной ниже таблицей и сведениями руководства пользователя для графической платы.



S25HG50FQ\*

HDMI1

Разрешение	Частота горизонтальной развертки (кГц)	Частота вертикальной развертки (Гц)	Частота синхронизации пикселей (МГц)	Полярность синхронизации (Г/В)
IBM, 720 x 400	31,469	70,087	28,322	-/+
MAC, 640 x 480	35,000	66,667	30,240	-/-
MAC, 832 x 624	49,726	74,551	57,284	-/-
MAC, 1152 x 870	68,681	75,062	100,000	-/-
VESA DMT, 640 x 480	31,469	59,940	25,175	-/-
VESA DMT, 640 x 480	37,861	72,809	31,500	-/-
VESA DMT, 640 x 480	37,500	75,000	31,500	-/-
VESA DMT, 800 x 600	35,156	56,250	36,000	+/+
VESA DMT, 800 x 600	37,879	60,317	40,000	+/+
VESA DMT, 800 x 600	48,077	72,188	50,000	+/+
VESA DMT, 800 x 600	46,875	75,000	49,500	+/+
VESA DMT, 1024 x 768	48,363	60,004	65,000	-/-
VESA DMT, 1024 x 768	56,476	70,069	75,000	-/-
VESA DMT, 1024 x 768	60,023	75,029	78,750	+/+
VESA DMT, 1152 x 864	67,500	75,000	108,000	+/+
VESA DMT, 1280 x 720	45,000	60,000	74,250	+/+
VESA DMT, 1280 x 800	49,702	59,810	83,500	-/+
VESA DMT, 1280 x 1024	63,981	60,020	108,000	+/+
VESA DMT, 1280 x 1024	79,976	75,025	135,000	+/+
VESA DMT, 1440 x 900	55,935	59,887	106,500	-/+
VESA DMT, 1600 x 900	60,000	60,000	108,000	+/+
VESA DMT, 1680 x 1050	65,290	59,954	146,250	-/+
VESA DMT, 1920 x 1080	67,500	60,000	148,500	+/+
CEA, 1920 x 1080	112,500	100,000	297,000	+/+
CEA, 1920 x 1080	135,000	120,000	297,000	+/+

S25HG50FQ\*

HDMI2

Разрешение	Частота горизонтальной развертки (кГц)	Частота вертикальной развертки (Гц)	Частота синхронизации пикселей (МГц)	Полярность синхронизации (Г/В)
IBM, 720 x 400	31,469	70,087	28,322	-/+
MAC, 640 x 480	35,000	66,667	30,240	-/-
MAC, 832 x 624	49,726	74,551	57,284	-/-
MAC, 1152 x 870	68,681	75,062	100,000	-/-
VESA DMT, 640 x 480	31,469	59,940	25,175	-/-
VESA DMT, 640 x 480	37,861	72,809	31,500	-/-
VESA DMT, 640 x 480	37,500	75,000	31,500	-/-
VESA DMT, 800 x 600	35,156	56,250	36,000	+/+
VESA DMT, 800 x 600	37,879	60,317	40,000	+/+
VESA DMT, 800 x 600	48,077	72,188	50,000	+/+
VESA DMT, 800 x 600	46,875	75,000	49,500	+/+
VESA DMT, 1024 x 768	48,363	60,004	65,000	-/-
VESA DMT, 1024 x 768	56,476	70,069	75,000	-/-
VESA DMT, 1024 x 768	60,023	75,029	78,750	+/+
VESA DMT, 1152 x 864	67,500	75,000	108,000	+/+
VESA DMT, 1280 x 720	45,000	60,000	74,250	+/+
VESA DMT, 1280 x 800	49,702	59,810	83,500	-/+
VESA DMT, 1280 x 1024	63,981	60,020	108,000	+/+
VESA DMT, 1280 x 1024	79,976	75,025	135,000	+/+
VESA DMT, 1440 x 900	55,935	59,887	106,500	-/+
VESA DMT, 1600 x 900	60,000	60,000	108,000	+/+
VESA DMT, 1680 x 1050	65,290	59,954	146,250	-/+
VESA DMT, 1920 x 1080	67,500	60,000	148,500	+/+
CEA, 1920 x 1080	112,500	100,000	297,000	+/+
CEA, 1920 x 1080	135,000	120,000	297,000	+/+
CVT, 1920 x 1080	166,587	143,981	346,500	+/-

S25HG50FQ\*

DisplayPort

Разрешение	Частота горизонтальной развертки (кГц)	Частота вертикальной развертки (Гц)	Частота синхронизации пикселей (МГц)	Полярность синхронизации (Г/В)
IBM, 720 x 400	31,469	70,087	28,322	-/+
MAC, 640 x 480	35,000	66,667	30,240	-/-
MAC, 832 x 624	49,726	74,551	57,284	-/-
MAC, 1152 x 870	68,681	75,062	100,000	-/-
VESA DMT, 640 x 480	31,469	59,940	25,175	-/-
VESA DMT, 640 x 480	37,861	72,809	31,500	-/-
VESA DMT, 640 x 480	37,500	75,000	31,500	-/-
VESA DMT, 800 x 600	35,156	56,250	36,000	+/+
VESA DMT, 800 x 600	37,879	60,317	40,000	+/+
VESA DMT, 800 x 600	48,077	72,188	50,000	+/+
VESA DMT, 800 x 600	46,875	75,000	49,500	+/+
VESA DMT, 1024 x 768	48,363	60,004	65,000	-/-
VESA DMT, 1024 x 768	56,476	70,069	75,000	-/-
VESA DMT, 1024 x 768	60,023	75,029	78,750	+/+
VESA DMT, 1152 x 864	67,500	75,000	108,000	+/+
VESA DMT, 1280 x 720	45,000	60,000	74,250	+/+
VESA DMT, 1280 x 800	49,702	59,810	83,500	-/+
VESA DMT, 1280 x 1024	63,981	60,020	108,000	+/+
VESA DMT, 1280 x 1024	79,976	75,025	135,000	+/+
VESA DMT, 1440 x 900	55,935	59,887	106,500	-/+
VESA DMT, 1600 x 900	60,000	60,000	108,000	+/+
VESA DMT, 1680 x 1050	65,290	59,954	146,250	-/+
VESA DMT, 1920 x 1080	67,500	60,000	148,500	+/+
CEA, 1920 x 1080	112,500	100,000	297,000	+/+
CEA, 1920 x 1080	135,000	120,000	297,000	+/+
CVT, 1920 x 1080	166,587	143,981	346,500	+/-

S27HG50QQ\*

HDMI1

Разрешение	Частота горизонтальной развертки (кГц)	Частота вертикальной развертки (Гц)	Частота синхронизации пикселей (МГц)	Полярность синхронизации (Г/В)
IBM, 720 x 400	31,469	70,087	28,322	-/+
VESA DMT, 640 x 480	31,469	59,940	25,175	-/-
MAC, 640 x 480	35,000	66,667	30,240	-/-
VESA DMT, 640 x 480	37,861	72,809	31,500	-/-
VESA DMT, 640 x 480	37,500	75,000	31,500	-/-
VESA DMT, 800 x 600	35,156	56,250	36,000	+/+
VESA DMT, 800 x 600	37,879	60,317	40,000	+/+
VESA DMT, 800 x 600	48,077	72,188	50,000	+/+
VESA DMT, 800 x 600	46,875	75,000	49,500	+/+
MAC, 832 x 624	49,726	74,551	57,284	-/-
VESA DMT, 1024 x 768	48,363	60,004	65,000	-/-
VESA DMT, 1024 x 768	56,476	70,069	75,000	-/-
VESA DMT, 1024 x 768	60,023	75,029	78,750	+/+
VESA DMT, 1152 x 864	67,500	75,000	108,000	+/+
MAC, 1152 x 870	68,681	75,062	100,000	-/-
VESA DMT, 1280 x 720	45,000	60,000	74,250	+/+
VESA DMT, 1280 x 800	49,702	59,810	83,500	-/+
VESA DMT, 1280 x 1024	63,981	60,020	108,000	+/+
VESA DMT, 1280 x 1024	79,976	75,025	135,000	+/+
VESA DMT, 1440 x 900	55,935	59,887	106,500	-/+
VESA DMT, 1600 x 900	60,000	60,000	108,000	+/+
VESA DMT, 1680 x 1050	65,290	59,954	146,250	-/+
VESA DMT, 1920 x 1080	67,500	60,000	148,500	+/+
VESA CVT, 2560 x 1440	88,787	59,951	241,500	+/-

S27HG50QQ\*

HDMI2

Разрешение	Частота горизонтальной развертки (кГц)	Частота вертикальной развертки (Гц)	Частота синхронизации пикселей (МГц)	Полярность синхронизации (Г/В)
IBM, 720 x 400	31,469	70,087	28,322	-/+
VESA DMT, 640 x 480	31,469	59,940	25,175	-/-
MAC, 640 x 480	35,000	66,667	30,240	-/-
VESA DMT, 640 x 480	37,861	72,809	31,500	-/-
VESA DMT, 640 x 480	37,500	75,000	31,500	-/-
VESA DMT, 800 x 600	35,156	56,250	36,000	+/+
VESA DMT, 800 x 600	37,879	60,317	40,000	+/+
VESA DMT, 800 x 600	48,077	72,188	50,000	+/+
VESA DMT, 800 x 600	46,875	75,000	49,500	+/+
MAC, 832 x 624	49,726	74,551	57,284	-/-
VESA DMT, 1024 x 768	48,363	60,004	65,000	-/-
VESA DMT, 1024 x 768	56,476	70,069	75,000	-/-
VESA DMT, 1024 x 768	60,023	75,029	78,750	+/+
VESA DMT, 1152 x 864	67,500	75,000	108,000	+/+
MAC, 1152 x 870	68,681	75,062	100,000	-/-
VESA DMT, 1280 x 720	45,000	60,000	74,250	+/+
VESA DMT, 1280 x 800	49,702	59,810	83,500	-/+
VESA DMT, 1280 x 1024	63,981	60,020	108,000	+/+
VESA DMT, 1280 x 1024	79,976	75,025	135,000	+/+
VESA DMT, 1440 x 900	55,935	59,887	106,500	-/+
VESA DMT, 1600 x 900	60,000	60,000	108,000	+/+
VESA DMT, 1680 x 1050	65,290	59,954	146,250	-/+
VESA DMT, 1920 x 1080	67,500	60,00	148,500	+/+
VESA CVT, 2560 x 1440	88,787	59,951	241,500	+/-
VESA CVT, 2560 x 1440	150,919	99,946	410,500	+/-
VESA CVT, 2560 x 1440	182,996	119,998	497,750	+/-
Unique Custom Timing, 2560 x 1440	213,265	144,000	580,080	+/-

S27HG50QQ\*

DisplayPort

Разрешение	Частота горизонтальной развертки (кГц)	Частота вертикальной развертки (Гц)	Частота синхронизации пикселей (МГц)	Полярность синхронизации (Г/В)
IBM, 720 x 400	31,469	70,087	28,322	-/+
VESA DMT, 640 x 480	31,469	59,940	25,175	-/-
MAC, 640 x 480	35,000	66,667	30,240	-/-
VESA DMT, 640 x 480	37,861	72,809	31,500	-/-
VESA DMT, 640 x 480	37,500	75,000	31,500	-/-
VESA DMT, 800 x 600	35,156	56,250	36,000	+/+
VESA DMT, 800 x 600	37,879	60,317	40,000	+/+
VESA DMT, 800 x 600	48,077	72,188	50,000	+/+
VESA DMT, 800 x 600	46,875	75,000	49,500	+/+
MAC, 832 x 624	49,726	74,551	57,284	-/-
VESA DMT, 1024 x 768	48,363	60,004	65,000	-/-
VESA DMT, 1024 x 768	56,476	70,069	75,000	-/-
VESA DMT, 1024 x 768	60,023	75,029	78,750	+/+
VESA DMT, 1152 x 864	67,500	75,000	108,000	+/+
MAC, 1152 x 870	68,681	75,062	100,000	-/-
VESA DMT, 1280 x 720	45,000	60,000	74,250	+/+
VESA DMT, 1280 x 800	49,702	59,810	83,500	-/+
VESA DMT, 1280 x 1024	63,981	60,020	108,000	+/+
VESA DMT, 1280 x 1024	79,976	75,025	135,000	+/+
VESA DMT, 1440 x 900	55,935	59,887	106,500	-/+
VESA DMT, 1600 x 900	60,000	60,000	108,000	+/+
VESA DMT, 1680 x 1050	65,290	59,954	146,250	-/+
VESA DMT, 1920 x 1080	67,500	60,00	148,500	+/+
VESA CVT, 2560 x 1440	88,787	59,951	241,500	+/-
VESA CVT, 2560 x 1440	150,919	99,946	410,500	+/-
VESA CVT, 2560 x 1440	182,996	119,998	497,750	+/-
VESA CVT, 2560 x 1440	222,192	144,000	586,586	+/-

---

— Частота горизонтальной развертки

Время, необходимое для сканирования одной строки от левой стороны экрана до правой, называется горизонтальным периодом. Обратная величина горизонтального периода называется частотой горизонтальной развертки. Частота горизонтальной развертки измеряется в кГц.

— Частота вертикальной развертки

Повторное отображение одного изображения несколько десятков раз в секунду позволяет видеть естественное изображение. Частота повторения называется частотой вертикальной развертки или частотой обновления и указывается в герцах (Гц).

— В данном устройстве предусмотрена настройка только одного значения разрешения для каждого определенного размера экрана, что, вследствие особенностей дисплея, позволяет добиться оптимального качества изображения. Использование разрешения, отличного от заданного, может снизить качество изображения. Чтобы этого избежать, рекомендуется выбрать оптимальное разрешение, заданное для используемого изделия.

### Ответственность за платные услуги (стоимость услуг для клиентов)

— Визит специалиста сервисного центра оплачивается в следующих случаях (независимо от предоставленной гарантии):

#### В изделии не обнаружено неисправностей

Чистка изделия, настройка, объяснение правил использования, переустановка и т.п.

- Специалист сервисного центра дает инструкции по использованию изделия или просто изменяет настройки, не разбирая изделия.
- Неисправность вызвана факторами окружающей среды (Интернет, антенна, помехи и т.п.)
- Изделие переустановлено или к нему подключены дополнительные устройства после первоначальной установки.
- Изделие переустановлено и перенесено в другое место в помещении либо в другое здание.
- Клиенту необходимы инструкции по использованию изделия, произведенного другой компанией.
- Клиенту необходимы инструкции по работе в сети или использованию программы, произведенной другой компанией.
- Клиенту необходимо установить программное обеспечение и настроить изделие.
- Специалист сервисного центра обнаруживает загрязнения или инородные материалы внутри изделия и удаляет их.
- Клиенту необходима установка изделия в случае приобретения его в Интернете или на дому.

### Повреждение изделия по вине клиента

Повреждение изделия вызвано неправильным обращением или неаккуратным ремонтом.

Если повреждение изделия вызвано одной из следующих причин:

- Внешнее воздействие или падение.
- Использование источников питания или дополнительных изделий, не являющихся продукцией Samsung.
- Ремонт, произведенный лицом, которое не является инженером сторонней обслуживающей компании или партнером Samsung Electronics Co., Ltd.
- Ремонт, произведенный клиентом, а также модернизация изделия.
- Подключение изделия к сети с неподходящим напряжением или включение его в недопустимую электрическую схему.
- Несоблюдение мер предосторожности, приведенных в Руководстве пользователя.

#### Прочее

- Поломка изделия по причине стихийного бедствия (удар молнии, пожар, землетрясение, наводнение и т.п.).
- Закончились или пришли в негодность расходные компоненты (аккумулятор, тонер, флуоресцентные и обычные лампы, фильтр и т.п.).

— Если клиент требует обслуживания, но изделие полностью исправно, то работу специалиста необходимо будет оплатить. Рекомендуем прочитать Руководство пользователя прежде, чем обращаться в сервисный центр.