

# Vostro 3667/3668

## Quick Start Guide

Οδηγός γρήγορης έναρξης

Guia de iniciação rápida

Краткое руководство по началу работы

מדריך התחלה מהירה



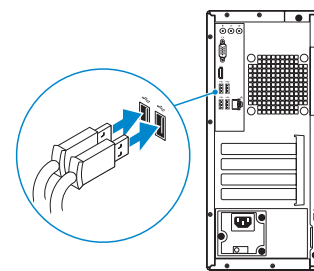
### 1 Connect the keyboard and mouse

Συνδέστε το πληκτρολόγιο και το ποντίκι

Ligar o teclado e o rato

Подсоедините клавиатуру и мышь

חבר את המקלדת ואת העכבר



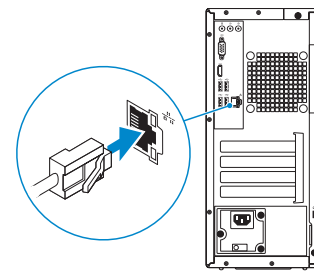
### 2 Connect the network cable — optional

Συνδέστε το καλώδιο δικτύου — προαιρετικά

Ligar o cabo de rede — opcional

Подсоедините сетевой кабель (заказывается дополнительно)

חבר את כבל הרשת — אופציונלי



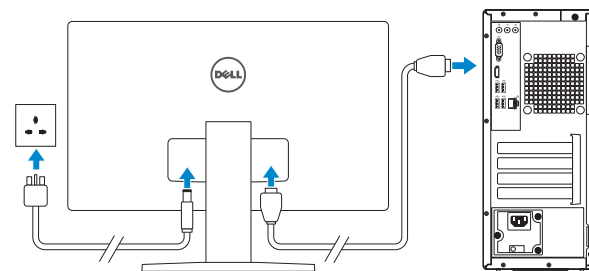
### 3 Connect the display

Συνδέστε την οθόνη

Ligar o monitor

Подключите дисплей

חבר את הצג



**NOTE:** If you ordered your computer with a discrete graphics card, connect the display to the discrete graphics card.

**ΣΗΜΕΙΩΣΗ:** Αν παραγγείλατε τον υπολογιστή σας με χωριστή κάρτα γραφικών, συνδέστε την οθόνη στη χωριστή κάρτα γραφικών.

**NOTA:** Caso tenha encomendado o computador com uma placa gráfica separada, ligue o monitor à placa gráfica separada.

**ПРИМЕЧАНИЕ:** Если вы приобрели компьютер, укомплектованный графическим адаптером на отдельной плате, подключите дисплей к разъему на графическом адаптере.

**הערה:** אם הזמנת את המחשב עם כרטיס גרפי נפרד, חבר את הצג לכרטיס הגרפי הנפרד.

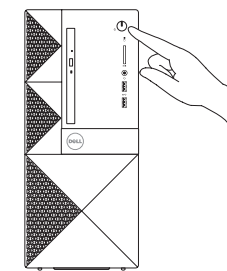
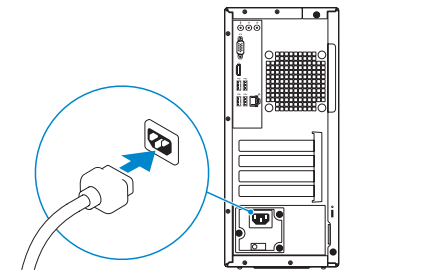
### 4 Connect the power cable and press the power button

Συνδέστε το καλώδιο τροφοδοσίας και πιέστε το κουμπί λειτουργίας

Ligar o cabo de alimentação e premir o botão de ligação

Подсоедините кабель питания и нажмите кнопку питания

חבר את כבל החשמל ולחץ על חצן הפעלה



### 5 Finish operating system setup

Τελειώστε τη ρύθμιση του λειτουργικού συστήματος

Terminar a configuração do sistema operativo

Завершите настройку операционной системы

סיים את התקנת מערכת ההפעלה

#### Windows 10



#### Connect to your network

Συνδεθείτε στο δίκτυό σας

Estabeleça ligação à rede

Подключитесь к сети

התחבר לרשת

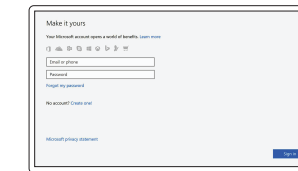
**NOTE:** If you are connecting to a secured wireless network, enter the password for the wireless network access when prompted.

**ΣΗΜΕΙΩΣΗ:** Αν πρόκειται να συνδεθείτε σε ασφαλές ασύρματο δίκτυο, πληκτρολογήστε τον κωδικό πρόσβασης στο ασύρματο δίκτυο όταν θα παρουσιαστεί η σχετική προτροπή.

**NOTA:** Se estiver a ligar a uma rede sem fios protegida, introduza a palavra passe de acesso à rede sem fios quando solicitado.

**ПРИМЕЧАНИЕ:** В случае подключения к защищенной беспроводной сети при появлении подсказки введите пароль для доступа к беспроводной сети.

**הערה:** אם אתה מתחבר לרשת אלחוטית מאובטחת, הזן את סיסמת הגישה אל הרשת האלחוטית כאשר תבקש לעשות זאת.



#### Sign in to your Microsoft account or create a local account

Πραγματοποιήστε είσοδο στον λογαριασμό σας στη Microsoft ή δημιουργήστε τοπικό λογαριασμό

Inicie sessão na sua conta Microsoft ou crie uma conta local

Войти в учетную запись Microsoft или создать локальную учетную запись

היכנס לחשבון Microsoft שלך או צור חשבון מקומי

#### Ubuntu

Follow the instructions on the screen to finish setup.

Ακολουθήστε τις οδηγίες που θα παρουσιαστούν στην οθόνη για να τελειώσετε τη ρύθμιση.

Siga as instruções no ecrã para concluir a configuração.

Для завершения установки следуйте инструкциям на экране.

פעל לפי ההוראות על המסך כדי לסיים את ההתקנה.

### Product support and manuals

Υποστήριξη και εγχειρίδια προϊόντων  
 Suporte e manuais do produto  
 Техническая поддержка и руководства по продуктам  
 תמיכה ומדריכים למוצר

[Dell.com/support](http://Dell.com/support)  
[Dell.com/support/manuals](http://Dell.com/support/manuals)  
[Dell.com/support/windows](http://Dell.com/support/windows)

### Contact Dell

Επικοινωνία με την Dell | Contactar a Dell  
 Обратитесь в компанию Dell | Dell לך נגז

[Dell.com/contactdell](http://Dell.com/contactdell)

### Regulatory and safety

Ρυθμιστικοί φορείς και ασφάλεια  
 Regulamentos e segurança  
 Соответствие стандартам и технике безопасности  
 תקנות ובטיחות

[Dell.com/regulatory\\_compliance](http://Dell.com/regulatory_compliance)

### Regulatory model

Μοντέλο κατά τους ρυθμιστικούς φορείς  
 Modelo regulamentar  
 Модель согласно нормативной документации  
 הגם תקינה

**D19M**

### Regulatory type

Τύπος κατά τους ρυθμιστικούς φορείς | Tipo regulamentar  
 Тип согласно нормативной документации | הג' תיקת

**D19M003**

### Computer model

Μοντέλο υπολογιστή | Modelo do computador  
 Модель компьютера | הג' מחשב

**Vostro-3667/3668**

## Locate Dell apps in Windows 10

Εντοπίστε τις εφαρμογές της Dell στα Windows 10

Localizar as aplicações Dell no Windows 10

Найдите приложения Dell в Windows 10

אתר את יישומי Dell ב-Windows 10



### SupportAssist

### Check and update your computer

Προχωρήστε σε έλεγχο και ενημέρωση του υπολογιστή σας

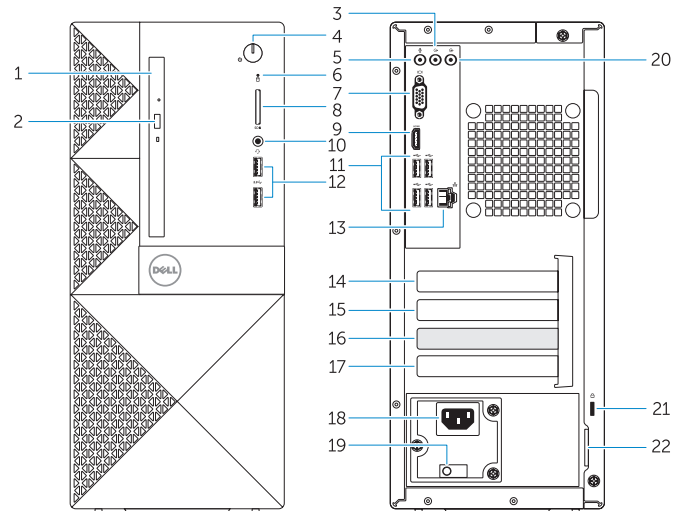
Verifique e atualize o seu computador

Проверка и обновление компьютера

בדוק ועדכן את המחשב שלך

## Features

Δυνατότητες | Funcionalidades | Характеристики | תכונות



- Optical drive
- Optical drive eject button
- Line-out connector
- Power button
- Microphone
- Hard drive activity light
- VGA port
- Memory card reader
- HDMI port
- Headset port
- USB 2.0 ports
- USB 3.0 ports
- Network port

- Expansion card slot
- Expansion card slot
- Empty slot
- Expansion card slot
- Power connector port
- Power diagnostics light
- Line-in connector
- Security cable slot
- Padlock ring

- Μονάδα οπτικού δίσκου
- Κουμπί εξαγωγής δίσκων στη μονάδα οπτικού δίσκου
- Σύνδεσμος εξόδου γραμμής
- Κουμπί λειτουργίας
- Μικρόφωνο
- Λυχνία δραστηριότητας σκληρού δίσκου
- Θύρα VGA
- Μονάδα ανάγνωσης καρτών μνήμης
- Θύρα HDMI
- Θύρα κεφαλοσυσσκευής
- Θύρες USB 2.0

- Θύρες USB 3.0
- Θύρα δικτύου
- Υποδοχή καρτών επέκτασης
- Υποδοχή καρτών επέκτασης
- Κενή υποδοχή
- Υποδοχή καρτών επέκτασης
- Θύρα συνδέσμου τροφοδοσίας
- Λυχνία διαγνωστικών τροφοδοσίας
- Σύνδεσμος εισόδου γραμμής
- Υποδοχή καλωδίου ασφαλείας
- Κρίκος λουκέτου

- Оптический дисковод
- Кнопка открытия лотка оптического дисковода
- Разъем линейного выхода
- Кнопка питания
- Микрофон
- Индикатор активности жесткого диска
- Порт VGA
- Устройство чтения карт памяти
- Порт HDMI
- Порт для наушников
- Порты USB 2.0
- Порты USB 3.0

- Сетевой порт
- Слот для плат расширения
- Слот для плат расширения
- Пустой слот
- Слот для плат расширения
- Порт разъема питания
- Индикатор диагностики питания
- Разъем линейного входа
- Гнездо для защитного троса
- Проушина для навесного замка

- Unidade óptica
- Botão de ejeção da unidade ótica
- Conetor de saída de linha
- Botão para ligar/desligar
- Microfone
- Luz de actividade da unidade de disco rígido
- Porta VGA
- Leitor de placa de memória
- Porta HDMI
- Porta para auscultadores
- Portas USB 2.0
- Portas USB 3.0

- Porta de rede
- Ranhura da placa de expansão
- Ranhura da placa de expansão
- Ranhura vazia
- Ranhura da placa de expansão
- Porta do conetor de alimentação
- Luz de diagnóstico da energia
- Conetor de entrada de linha
- Ranhura do cabo de segurança
- Anel para cadeado

- חריץ לכרטיס הרחבה
- חריץ לכרטיס הרחבה
- חריץ ריק
- חריץ לכרטיס הרחבה
- יציאת מחבר חשמל
- נורית פעילות של כונן קשיח
- מחבר line-in (קו כניסה)
- חריץ כבל אבטחה
- טבעת של מנעול תליה

- כונן אופטי
- לחצן הוצאה של הכונן האופטי
- מחבר קו-יציאה (Line-out)
- לחצן הפעלה
- מיקרופון
- נורית פעילות של כונן קשיח
- יציאת VGA
- קורא כרטיסי זיכרון
- יציאת HDMI
- יציאת אוזניים
- יציאות USB 2.0
- יציאות USB 3.0
- יציאת רשת

