

**РУКОВОДСТВО
ПОЛЬЗОВАТЕЛЯ
IPS LED-
МОНИТОР
(LED-Монитор*)**

*** LED-мониторы LG — это ЖК-мониторы со светодиодной подсветкой. Перед началом эксплуатации устройства внимательно ознакомьтесь с данным руководством и сохраните его для будущего использования.**

**Список моделей IPS-мониторов со светодиодной подсветкой
(мониторов со светодиодной подсветкой)**

**29UM69G
34UM69G**

СОДЕРЖАНИЕ

3 ЛИЦЕНЗИЯ

4 СБОРКА И ПОДГОТОВКА К РАБОТЕ

- 4 Комплект поставки
- 5 Поддерживаемые драйверы и программное обеспечение
- 6 Описание компонентов и кнопок
 - 6 - Использование кнопки-джойстика
- 7 Входные разъемы
- 8 Перемещение и поднятие монитора
- 9 Установка монитора
 - 9 - Установка на подставку
- 10 Установка монитора
 - 10 - Установка на подставку
 - 11 - Использование держателя кабеля
 - 12 - Размещение на столе
 - 13 - Регулировка наклона
 - 14 - Регулировка высоты подставки
 - 15 - Использование кенсингтонского замка
 - 16 - Снятие ножки подставки
 - 16 - Установка пластины для крепления на стене
 - 16 - Крепление на стене

18 ЭКСПЛУАТАЦИЯ МОНИТОРА

- 18 Подключение к ПК
 - 18 - Подключение HDMI
 - 18 - Подключение DisplayPort
 - 19 - Подключение USB-C
- 19 Подключение к A/V-устройствам
 - 19 - Подключение HDMI
- 20 Подключение к внешним устройствам
 - 20 - Подключение наушников

21 ПОЛЬЗОВАТЕЛЬСКИЕ НАСТРОЙКИ

- 21 Вызов меню основного экрана
 - 21 - Функции главного меню
- 22 Пользовательские настройки
 - 22 - Настройки меню

27 УСТРАНЕНИЕ НЕИСПРАВНОСТЕЙ

29 ТЕХНИЧЕСКИЕ ХАРАКТЕРИСТИКИ

- 29 29UM69G
- 30 34UM69G
- 31 Поддерживаемый заводской режим (Preset Mode, PC)
- 31 HDMI / DP Normal / USB-C
- 31 HDMI / DP / Синхронизация USB-C (видео)
- 31 Питание

ЛИЦЕНЗИЯ

Предоставляемые лицензии различаются в зависимости от модели. Дополнительную информацию о лицензиях вы можете найти по адресу www.lg.com.



«Права на товарные знаки и зарегистрированные товарные знаки HDMI и HDMI High-Definition Multimedia Interface, а также логотип HDMI Logo в США и других странах принадлежат компании HDMI Licensing, LLC».



VESA, логотип VESA, логотип соответствия DisplayPort и логотип соответствия DisplayPort для двухрежимных источников являются зарегистрированными товарными знаками Ассоциации по стандартам в области видеoeлектроники.

Следующая информация распространяется только на мониторы, продаваемые на европейском рынке и соответствующие положениям Директивы ErP:

* Данный монитор настроен на автоматическое выключение по истечении 4 часов после активации дисплея, в случае, если на протяжении указанного времени каких-либо действий с дисплеем не производилось.

* Для отключения данной настройки установите «Выкл.» в соответствующей опции экранного меню Automatic Standby(автоматический переход в спящий режим)».

СБОРКА И ПОДГОТОВКА К РАБОТЕ

Комплект поставки

До начала эксплуатации монитора, проверьте наличие в коробке указанных компонентов. В случае отсутствия компонентов, обратитесь в магазин, в котором был куплен этот товар. Внешний вид устройства и компонентов может отличаться от показанного на рисунке.



CD-диск

(руководство пользователя) /
краткое руководство



Шнур питания

(в зависимости от страны)



AC-DC Адаптер

и



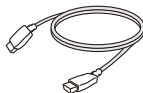
AC-DC Адаптер

(в зависимости от страны)



Кабель порта Display Port

(не во всех странах
этот кабель входит в
комплектацию)



Кабель HDMI

(не во всех странах
этот кабель входит в
комплектацию)



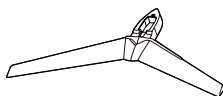
Кабель USB C-C

(не во всех странах
этот кабель входит в
комплектацию)



29UM69G

Стойка



Основание
подставки



Держатель
кабеля



Заглушка

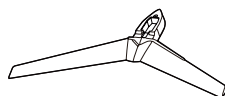


2 винта



34UM69G

Стойка



Основание
подставки



Держатель
кабеля



ВНИМАНИЕ!

- Для обеспечения безопасности и оптимальных эксплуатационных качеств устройства используйте только фирменные детали.
- В противном случае при повреждении или получении травм гарантия на данное устройство не распространяется.
- Рекомендуется использовать компоненты, входящие в комплект поставки.
- При использовании обычных кабелей, не сертифицированных компанией LG, изображения на экране могут не отображаться, или на изображениях могут появляться шумы.



ПРИМЕЧАНИЕ

- Внешний вид компонентов может отличаться от показанного на рисунке.
- Характеристики продукции могут быть изменены в целях улучшения без предварительного уведомления.
- Для покупки дополнительных принадлежностей обратитесь в магазин электроники, интернет-магазин или в магазин, где было приобретено устройство.

Поддерживаемые драйверы и программное обеспечение

Проверьте драйверы и программное обеспечение, поддерживаемые вашим продуктом, и см. руководство на компакт-диске, которое входит в комплект поставки продукта.

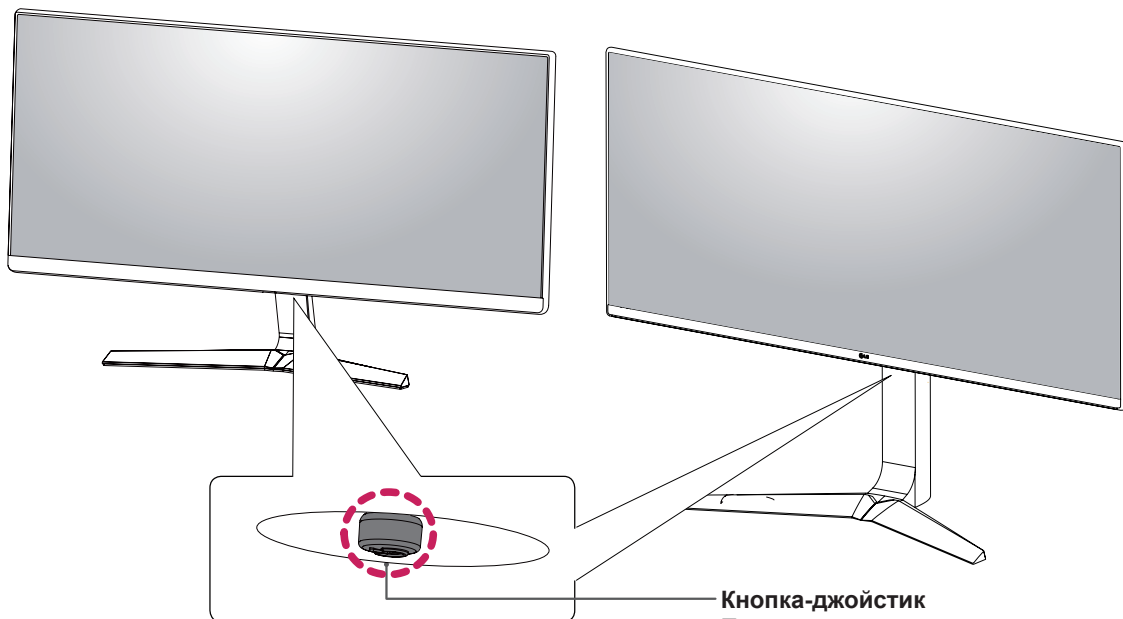
Драйверы и программное обеспечение	Приоритет установки	29UM69G/34UM69G
Драйвер монитора	Рекомендуется	○
OnScreen Control	Рекомендуется	○

- Требуется и рекомендуется: можно загрузить и установить последнюю версию с прилагаемого компакт-диска или с веб-сайта LGE (www.lg.com).

Описание компонентов и кнопок

29UM69G

34UM69G



**Кнопка-джойстик
Питание**

- **Вкл.:** устройство включено
- **Выкл.:** устройство выключено

Использование кнопки-джойстика

Вы можете легко управлять функциями монитора, нажимая кнопку-джойстик или перемещая ее пальцем влево/вправо.

Основные функции

		Включение питания	Однократно нажмите кнопку-джойстик пальцем, чтобы включить монитор.
		Выключение питания	Однократно нажмите и удерживайте кнопку-джойстик пальцем, чтобы выключить монитор.
		Управление громкостью	Вы можете управлять громкостью, перемещая кнопку-джойстик влево/вправо.

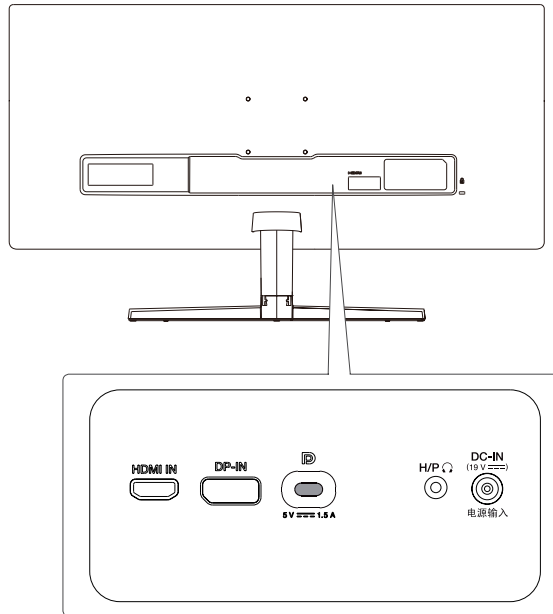


ПРИМЕЧАНИЕ

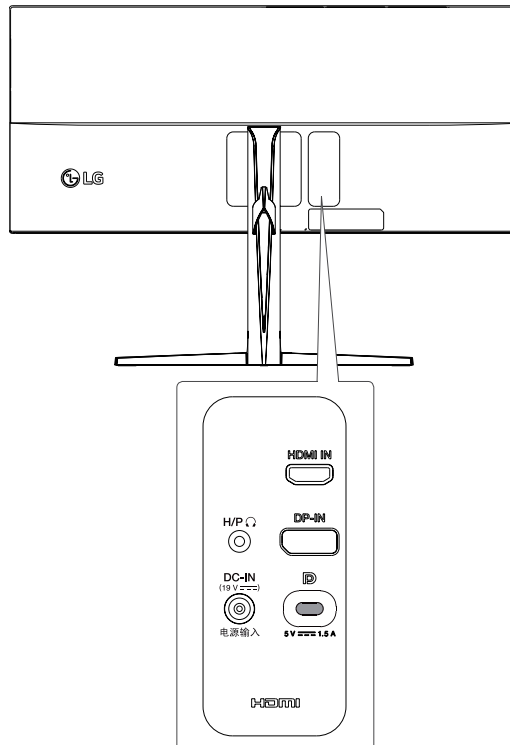
- Кнопка-джойстик расположена в нижней части монитора.

Входные разъемы

29UM69G



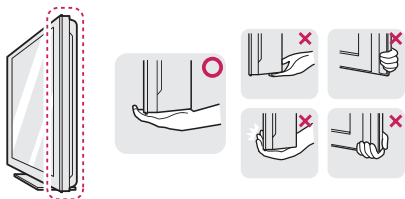
34UM69G



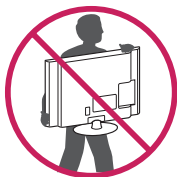
Перемещение и поднятие монитора

Перед перемещением или поднятием монитора соблюдайте следующие инструкции во избежание повреждения и для обеспечения безопасной транспортировки независимо от типа и размера монитора.

- Монитор рекомендуется перемещать в оригинальной коробке или упаковочном материале.
- Перед перемещением или поднятием монитора отключите кабель питания и все остальные кабели.
- Крепко удерживайте верхнюю и нижнюю части монитора. Не держитесь за экран.



- При удерживании монитора экран должен быть направлен в другую сторону от вас, чтобы избежать появления царапин.

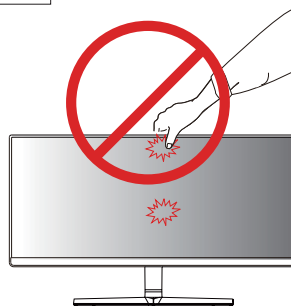


- Избегайте сотрясений и вибрации монитора во время его перемещения.
- При перемещении монитора держите его вертикально, не ставьте его на бок и не наклоняйте влево или вправо.

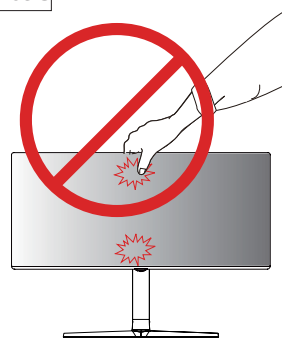
⚠ ВНИМАНИЕ!

- Старайтесь не прикасаться к экрану монитора. Это может привести к повреждению всего экрана или отдельных пикселей, отвечающих за формирование изображения.

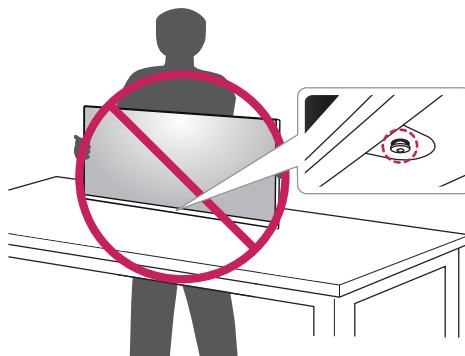
29UM69G



34UM69G



- При использовании монитора без подставки, кнопка-джойстик может стать причиной неустойчивости монитора, что может привести к наклонению и падению, повреждению устройства, а также к нанесению вам травм. Кроме того, это может стать причиной некорректной работы кнопки-джойстика.

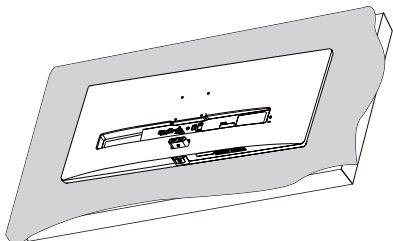


Установка монитора

Установка на подставку

29UM69G

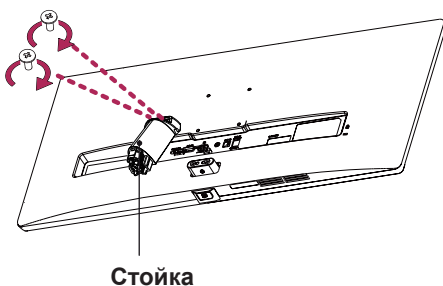
- 1 Положите монитор экраном вниз.



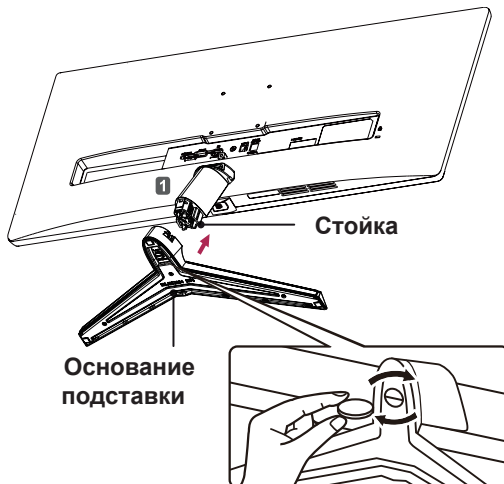
ВНИМАНИЕ!

- Чтобы защитить экран, положите под него мягкую ткань.

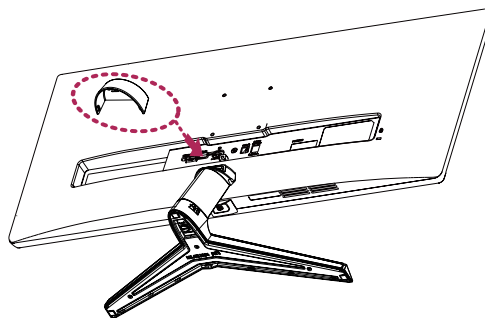
- 2 Проверьте направление **стойки** (вперед, назад), а затем установите **стойку** в шарнир подставки.



- 3 1 Присоедините **Основание подставки** к **Стойке**.
2 Затяните винт вправо.



- 4 отсоединить крышку винта.



ВНИМАНИЕ!

Чрезмерная нагрузка на крепежные винты может привести к повреждению монитора. Гарантия не распространяется на такие повреждения.

ВНИМАНИЕ!

Соблюдайте осторожность - при падении устройства возможны травмы ног.

ПРИМЕЧАНИЕ

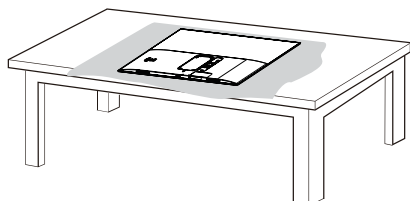
- Подставку можно разобрать, выполнив указания по ее сборке в обратном порядке.

Установка монитора

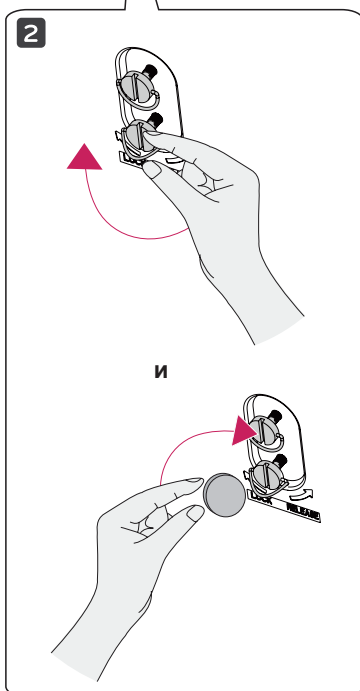
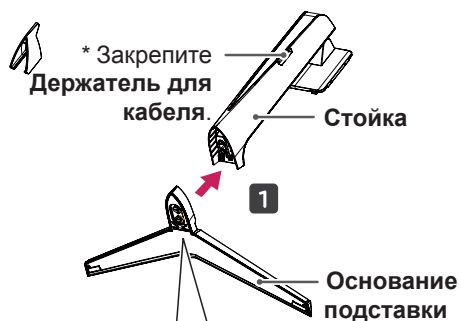
Установка на подставку

34UM69G

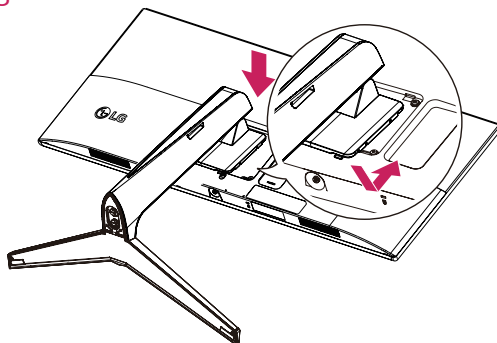
- 1 Для защиты экрана монитора разместите мягкую ткань на невысоком столике или коробке.
Положите монитор на мягкую ткань экраном вниз.



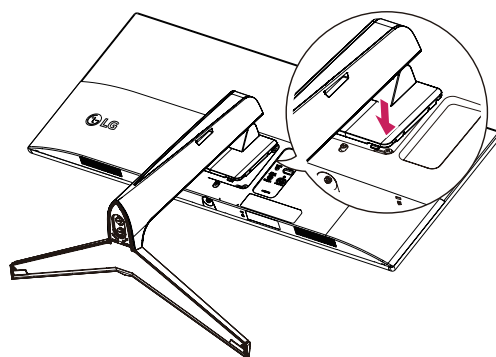
- 2 Соедините Верхняя часть монитора и Стойка.



3

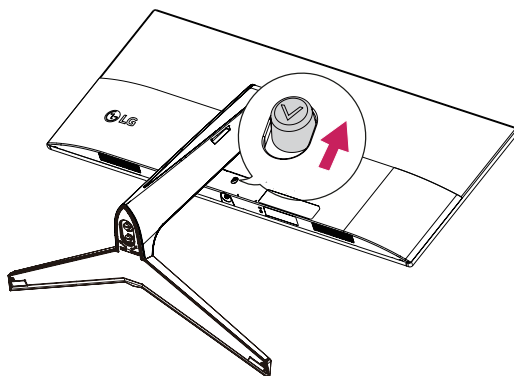


4



! ПРИМЕЧАНИЕ

- Нажмите на опору так, чтобы кнопка достигла верха.





ВНИМАНИЕ!

- Рисунки в данном документе представляют общие действия и могут отличаться от фактического продукта.
- Не переносите монитор в перевернутом положении, удерживая его только за основание подставки. Это может вызвать падение монитора с подставки и привести к травме.
- Перед поднятием или перемещением монитора не касайтесь его экрана. Давление на экран монитора может вызвать его повреждение.
- Не наносите посторонние вещества (масла, смазочные вещества и т. п.) на поверхность винта при сборке устройства. (Это может привести к повреждению устройства.)
- Чрезмерная нагрузка на крепежные винты может привести к повреждению монитора. Гарантия не распространяется на такие повреждения.



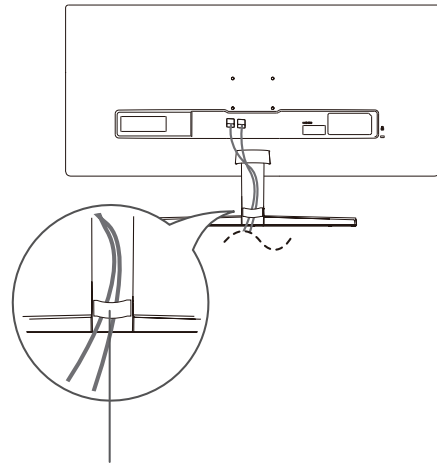
ПРИМЕЧАНИЕ

- Подставку можно разобрать, выполнив указания по ее сборке в обратном порядке.

Использование держателя кабеля

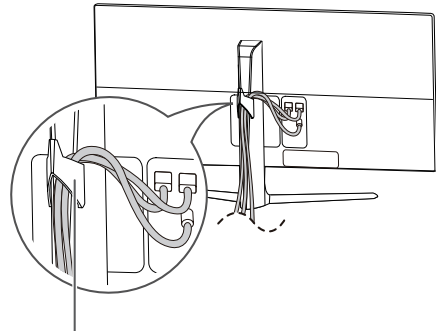
Закрепите кабели с помощью держателя для кабеля, как показано на рисунке.

29UM69G



Держатель кабеля

34UM69G

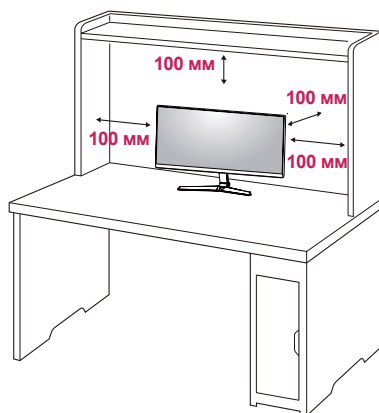


Держатель кабеля

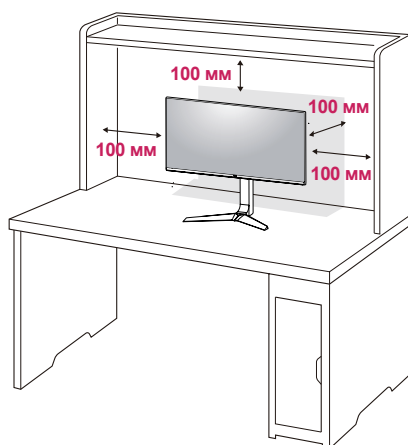
Размещение на столе

- 1 Поднимите и вертикально установите монитор на столе.
Расстояние от монитора до стены должно составлять не менее **100 мм** для обеспечения достаточной вентиляции.

29UM69G

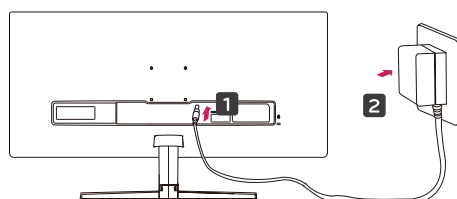


34UM69G

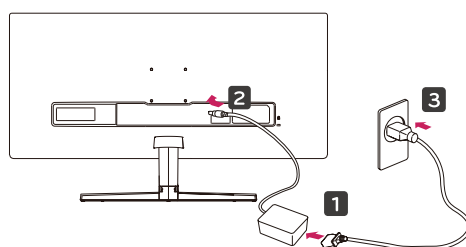


- 2 Подсоедините шнур питания к монитору, после чего вставьте штепсельную вилку в розетку электросети.

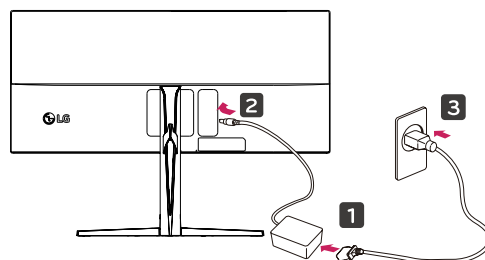
29UM69G



и



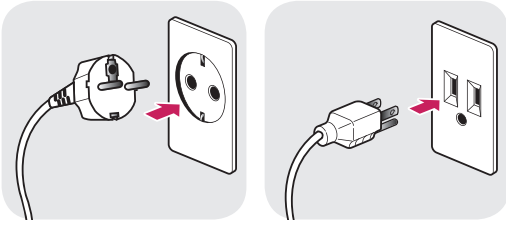
34UM69G



- 3 Нажмите кнопку-джойстик в нижней части монитора, чтобы включить его.

⚠ ВНИМАНИЕ!

- Прежде чем передвигать или устанавливать монитор, отсоедините провод питания. Существует риск поражения электрическим током.

Меры предосторожности при подключении кабеля питания

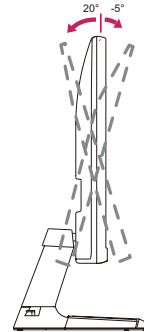
100-240 V ~

- Убедитесь в том, что используется кабель питания из комплекта поставки и что он подключен к заземленной розетке.
- Если требуется дополнительный кабель питания, свяжитесь с местным дилером или обратитесь в ближайший магазин.

Регулировка наклона

- 1 Установите монитор вертикально на подставку.
- 2 Отрегулируйте угол экрана. Для комфортного просмотра угол экрана может быть отрегулирован вперед или назад.

29UM69G



Задняя часть

Передняя часть

34UM69G

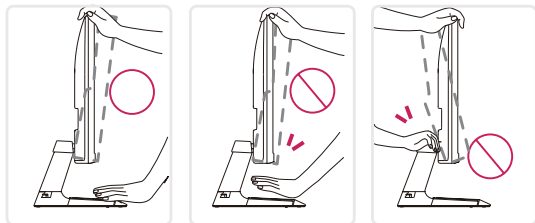
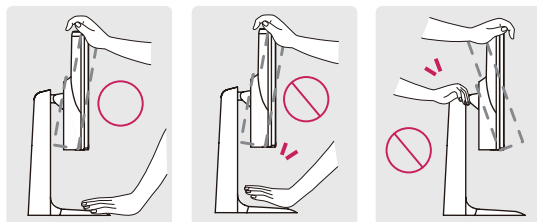


Задняя часть

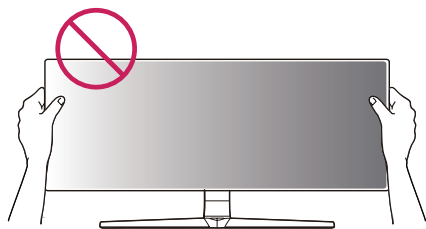
Передняя часть

! ПРЕДУПРЕЖДЕНИЕ!

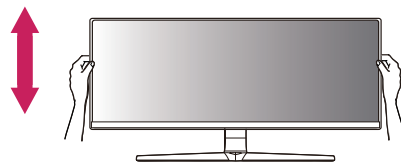
- При регулировке наклона не придерживайте нижнюю часть рамки экрана, как показано на следующем рисунке, так как это может привести к травме пальцев.

29UM69G**34UM69G**

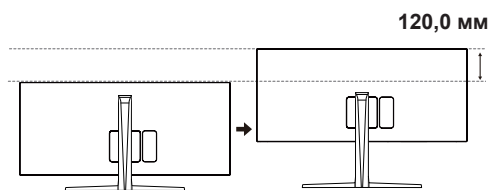
- Будьте осторожны, не касайтесь экрана и не нажимайте на него при регулировке наклона.

**Регулировка высоты подставки****34UM69G**

- 1 Крепко возьмитесь за монитор обеими руками и отрегулируйте его высоту.



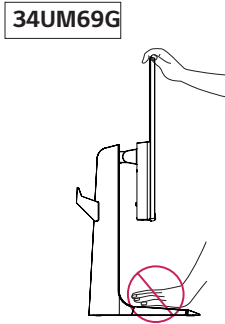
- 2 Максимальная высота регулировки: **120,0 мм**

**! ПРЕДУПРЕЖДЕНИЕ!****34UM69G**

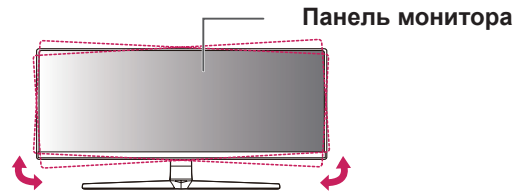
- При регулировке высоты экрана не беритесь рукой за ножку подставки во избежание травмирования пальцев.

! ПРЕДУПРЕЖДЕНИЕ!

- При подключенном кабеле вращайте монитор осторожно.
- Во избежание получения травм при повороте дисплея не помещайте пальцы между дисплеем и основанием подставки.

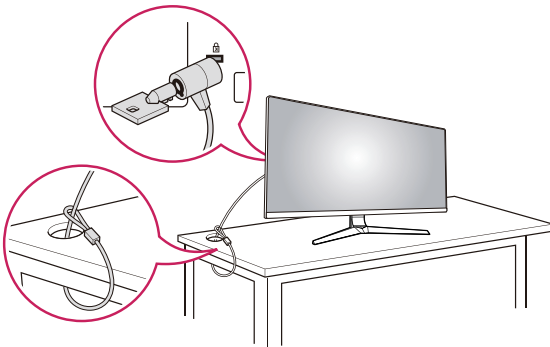
**! ПРИМЕЧАНИЕ**

- Правую или левую стороны верхней части монитора можно слегка повернуть вверх или вниз (на 3°) для регулировки горизонтального положения монитора.

**Использование кенсингтонского замка**

Разъем системы безопасности Kensington находится на задней панели монитора. Дополнительную информацию об установке и использовании замка см. в инструкции к замку или на сайте <http://www.kensington.com>.

Продевание кабеля системы безопасности Kensington через монитор и отверстие в столе.

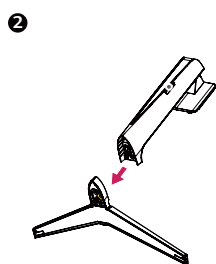
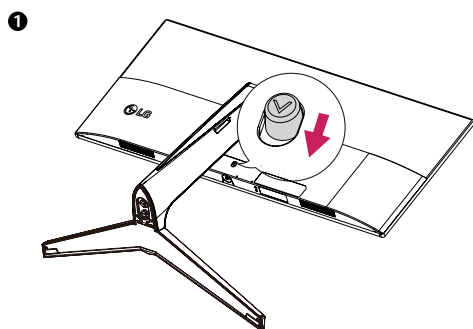
**! ПРИМЕЧАНИЕ**

- Использование замка Kensington не обязательно. Принадлежности можно приобрести в магазине электроники.

Снятие ножки подставки

34UM69G

- 1 Положите монитор экраном вниз. Чтобы защитить экран, положите под него мягкую ткань.
- 2 Отсоедините подставку от монитора, нажав кнопку, расположенную в центральной нижней части задней панели монитора.



Установка пластины для крепления на стене

Конструкция данного монитора допускает установку пластины для крепления на стене или аналогичного совместимого устройства.

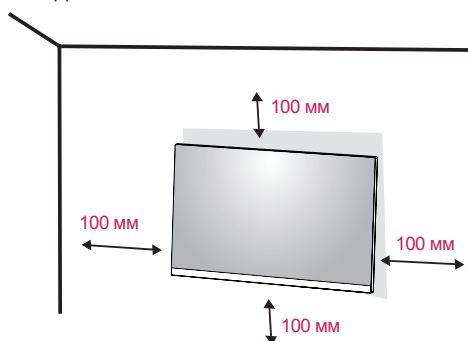
- 1 Положите монитор экраном вниз. Чтобы защитить экран, положите под него мягкую ткань.
- 2 Приложите пластину для крепления на стене к монитору и сопоставьте отверстия в пластине с отверстиями в корпусе монитора.
- 3 С помощью отвертки затяните четыре винта, чтобы закрепить пластину на мониторе.

! ПРИМЕЧАНИЕ

- Пластина для настенного крепления продается отдельно.
- Дополнительная информация приведена в инструкции к пластине для настенного крепления.
- Не прилагайте чрезмерных усилий при установке пластины для настенного крепления, так как это может привести к повреждению экрана монитора

Крепление на стене

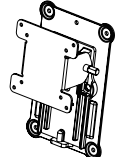
Установите монитор на расстоянии не менее 100 мм от стены и других объектов по бокам монитора для обеспечения достаточной вентиляции. Подробные инструкции по установке можно получить в местном магазине. Информацию об установке наклонного кронштейна для настенного крепления см. в руководстве пользователя.



Чтобы установить монитор на стену, прикрепите кронштейн для настенного крепления (дополнительная деталь) к задней части монитора. При установке монитора с помощью крепления для монтажа на стене надежно закрепите крепление, чтобы предотвратить падение монитора.

- 1 Использование винта, длина которого превышает стандартную, может привести к внутреннему повреждению монитора.
- 2 Использование ненадлежащего винта может вызвать повреждение или падение продукта со стены. В этом случае компания «LG Электроникс» не несет ответственности за причиненный ущерб.

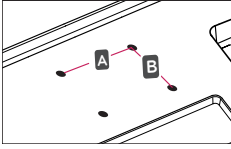
29UM69G

Настенное крепление (А x В)	75 x 75
Стандартный винт	M4 x L10
Количество винтов	4
Пластины для крепления на стене (дополнительная деталь)	RW120 

34UM69G

Настенное крепление (А x В)	100 x 100
Стандартный винт	M4 x L10
Количество винтов	4
Пластины для крепления на стене (дополнительная деталь)	RW120 

- Настенное крепление (A x B)



ВНИМАНИЕ!

- Прежде чем передвигать или устанавливать монитор, во избежание удара током, отсоедините провод питания.
- Установка монитора на потолке или наклонной стене может привести к его падению и причинению травм. Следует использовать фирменный LG кронштейн для настенного крепления. Для получения более подробных сведений обратитесь к местному поставщику или квалифицированному специалисту.
- Чрезмерная нагрузка на крепежные винты может привести к повреждению монитора. Гарантия не распространяется на такие повреждения.
- Используйте настенный кронштейн и винты, соответствующие стандарту VESA. Гарантия не распространяется на повреждения вследствие неправильного использования или применения несоответствующих компонентов.
- Длина винта от наружной поверхности задней крышки, должна быть не больше 8мм.



ПРИМЕЧАНИЕ

- Используйте винты, соответствующие стандарту VESA.
- Комплект кронштейна для настенного крепления снабжается инструкцией по монтажу и необходимыми комплектующими.
- Настенный кронштейн является дополнительным оборудованием. Принадлежности можно приобрести в магазине электроники.
- Длина винтов, входящих в комплекты кронштейнов, может отличаться. Проверьте длину винтов.
- Дополнительная информация приведена в инструкции по установке кронштейна.



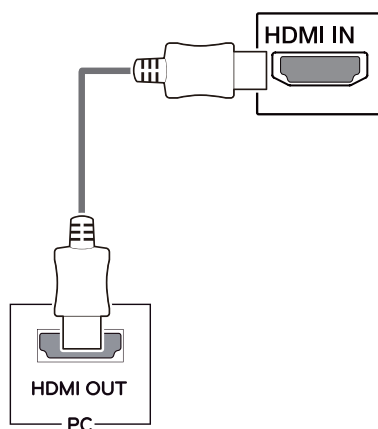
ЭКСПЛУАТАЦИЯ МОНИТОРА

Подключение к ПК

- Монитор поддерживает функцию Plug and Play *.
- * Функция Plug and Play позволяет подключать к компьютеру устройство без выполнения каких-либо настроек или установки драйверов.

Подключение HDMI

Передача цифрового видео- и аудиосигналов с компьютера или A/V-устройств на монитор. Подключите компьютер и A/V-устройство к монитору с помощью кабеля HDMI, как показано на рисунке ниже. Нажмите кнопку Меню и выберите вариант входа в меню входа.



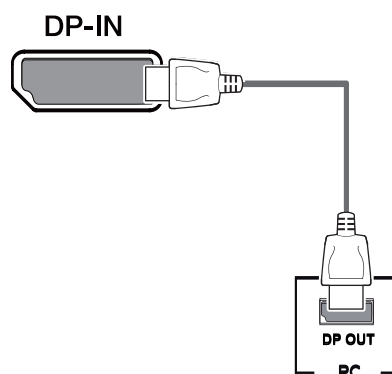
! ПРИМЕЧАНИЕ

- При использовании HDMI PC могут возникнуть проблемы совместимости.
- Используйте сертифицированный кабель с логотипом HDMI. При использовании не сертифицированного кабеля HDMI экран может отображаться неправильно, или может возникнуть ошибка подключения.
- Рекомендуемые типы кабелей HDMI
 - Высокоскоростной HDMI^{®/™}-кабель
 - Высокоскоростной HDMI^{®/™}-кабель с Ethernet

Подключение DisplayPort

Передача цифрового видео- и аудиосигналов с компьютера на монитор. Подключите компьютер к монитору с помощью кабеля Displayport, как показано на рисунке ниже.

Нажмите кнопку Меню и выберите вариант входа в меню входа.



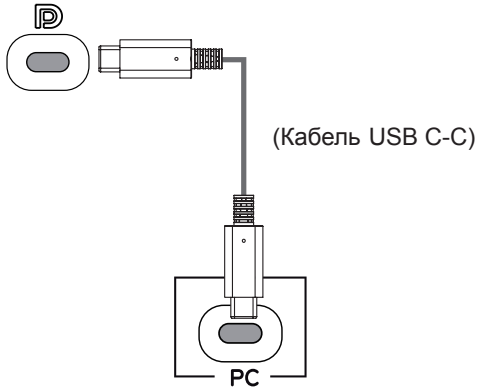
! ПРИМЕЧАНИЕ

- Аудио- или видеовыход могут отсутствовать в зависимости от версии DP компьютера.
- При использовании обычных кабелей, не сертифицированных компанией LG, изображения на экране могут не отображаться, или на изображениях могут появляться шумы.

Подключение USB-C

Передача цифровых видео- и аудиосигналов от ПК к монитору.

Подключите монитор к вашему ПК с помощью кабеля USB-C, как показано на рисунке ниже. Нажмите кнопку Меню и выберите вариант входа.



! ПРИМЕЧАНИЕ

- Функция режим чередования DP (DP посредством USB-C) посредством порта USB-C.
- Опции могут не функционировать надлежащим образом в зависимости от характеристик подключенного устройства и особенностей среды.
- Порт USB-C не обеспечивает подачу электропитания монитору. Для этих целей следует использовать сетевой адаптер, поставляемый в комплекте с монитором.

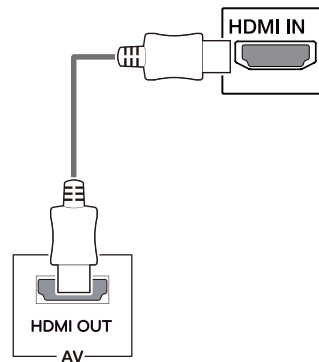
Подключение к A/V-устройствам

Подключение HDMI

Передача цифрового видео- и аудиосигналов с компьютера или A/V-устройств на монитор.

Подключите компьютер и A/V-устройства к монитору с помощью кабеля HDMI, как показано на рисунке ниже.

Нажмите кнопку Меню и выберите вариант входа в меню входа.



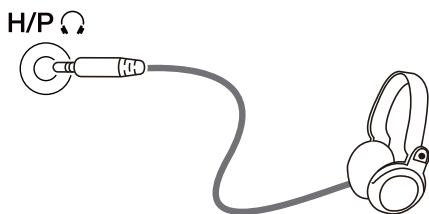
! ПРИМЕЧАНИЕ

- Используйте сертифицированный кабель с логотипом HDMI. При использовании не сертифицированного кабеля HDMI экран может отображаться неправильно, или может возникнуть ошибка подключения.
- Рекомендуемые типы кабелей HDMI
 - Высокоскоростной HDMI^{®/™}-кабель
 - Высокоскоростной HDMI^{®/™}-кабель с Ethernet

Подключение к внешним устройствам

Подключение наушников

Подключите периферийные устройства к монитору через гнездо для наушников. Выполните подключение, как показано на рисунке.



(продается отдельно)

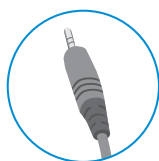


ПРИМЕЧАНИЕ

- Периферийные устройства приобретаются отдельно.
- Если вы используете наушники с Г-образным штекером, это может вызвать проблемы при подключении другого внешнего устройства к монитору. Поэтому мы рекомендуем использовать наушники с прямым штекером.



Г-образный штекер



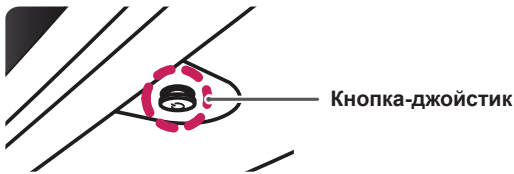
Прямой штекер

- В зависимости от параметров воспроизведения звука на компьютере и внешних устройствах, функции наушников и динамиков могут быть ограничены.

ПОЛЬЗОВАТЕЛЬСКИЕ НАСТРОЙКИ

Вызов меню основного экрана

- 1 Нажмите кнопку-джойстик в нижней части монитора.
- 2 Перемещайте кнопку-джойстик вниз-вверх (▲/▼) и влево-вправо (◀/▶), чтобы установить параметры.
- 3 Нажмите кнопку-джойстик еще раз, чтобы выйти из главного меню.



Кнопка	Состояние меню	Описание
	Главное меню отключено	Включение меню основного экрана.
	Главное меню включено	Выход из главного меню. (Удерживание кнопки для выключения монитора: вы можете выключить монитор, таким образом, в любое время, в том числе, когда отображается экранное меню.)
	◀ Главное меню отключено	Настройка громкости монитора.
	▶ Главное меню включено	Активация функции Вход .
	◀ Главное меню отключено	Настройка громкости монитора.
	▶ Главное меню включено	Отображение функций Меню .
	▲ Главное меню отключено	Отображение информации о текущем источнике ввода.
	▼ Главное меню включено	Выключение монитора.
	▲ Главное меню отключено	Отображение информации о текущем источнике ввода.
	▼ Главное меню включено	Ввод свойств Игры .

Функции главного меню



Главное меню	Описание
Меню	Установка параметров экрана.
Режим Игры	Режим изображения можно изменить на игровой.
Вход	Настройка режима ввода.
Отключить питание	Выключение монитора.
Выход	Выход из главного меню.

Пользовательские настройки

Настройки меню

- 1 Для отображения экранного меню нажмите Кнопку-Джойстик в нижней части монитора и войдите в Меню.
- 2 Установите параметры, перемещая кнопку-джойстик вверх/вниз/влево/вправо.
- 3 Чтобы вернуться в верхнее меню или установить другие параметры меню, переместите кнопку-джойстик в положение ◀ или нажмите кнопку (⊙ / Ok).
- 4 Если вы хотите выйти из экранного меню, переместите кнопку-джойстик в положение ◀ и удерживайте до выхода.
 - При выходе из меню в правом нижнем углу экрана появятся инструкции о том, как пользоваться кнопкой.



Быстрые
настройки



Вход



Картинка



Звук




Основные






ВНИМАНИЕ!


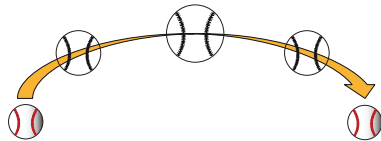
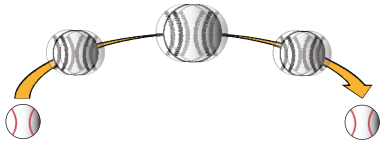

- Экранное меню вашего монитора может незначительно отличаться от изображенного в данном руководстве.

Все функции описаны ниже.

Меню > Быстрые настройки	Описание	
Яркость	Настройка контрастности и яркости цветов экрана.	
Контрастность		
Громкость	Настройка громкости.  ПРИМЕЧАНИЕ <ul style="list-style-type: none"> • Вы можете указать параметр Без звука / Включить звук, переместив кнопку-джойстик в положение ▼ в меню Громкость. 	
MaxxAudio	Вкл	MaxxAudio® от Waves, лауреата технической премии GRAMMY®, представляет собой набор аудиоинструментов студийного качества, обеспечивающих превосходное качество звучания.
	Выкл	Деактивация функции MaxxAudio.



Меню > Вход	Описание	
Список ввода	Выбор режима ввода.	
Соотношение сторон	Регулировка соотношения сторон.	
	Широкоформатный	Воспроизведение видео в полноэкранном режиме независимо от входного видеосигнала.
	Исходн.	Воспроизведение видео с учетом формата входного видеосигнала.
	Кино 1	Увеличение формата экрана 21:9 (с разрешением 1080p)
	Кино 2	Увеличение формата экрана 21:9 включая область черной полосы для отображения субтитров. (с разрешением 1080p)
	 ПРИМЕЧАНИЕ <ul style="list-style-type: none"> • При использовании рекомендованной настройки разрешающей способности (2560×1080) изображение на дисплее в режимах Wide (Широкоформатный) и Original (Исходный) может выглядеть одинаково. • В активном режиме FreeSync меню Кино1, Кино 2 отсутствуют. (для перевода FreeSync в режим Вкл или Выкл войдите в меню Картинка → Настройки Игры → FreeSync) 	

Меню > Картинка	Описание		
Режим изображения	Пользовательский	Позволяет пользователям настраивать каждый параметр отдельно. Предусмотрена возможность настройки цветового режима главного меню.	
	Режим чтения	Оптимизирует параметры экрана для просмотра документов. Пользователь может увеличить яркость экрана в экранном меню.	
	Фото	Оптимизация настроек экрана для фотографий.	
	Кино	Оптимизация настроек экрана для видео.	
	Нарушен. цвета	Данный режим предназначен для пользователей, страдающих дальтонизмом, и позволяет им легко различать красный и зеленый цвета.	
	Игры FPS 1	В данном режиме настройки устройства оптимизируются под параметры игр FPS.	
	Игры FPS 2	В данном режиме значение Стабилизатора черного выше, чем в Игры FPS 1. Режим подходит для игр FPS с очень темным фоном.	
	Игры RTS	В данном режиме настройки устройства оптимизируются под параметры Игры RTS.	
	Пользоват.(Игры)	В этом режиме пользователь может настраивать различные элементы, включая игровые опции.	
	 ПРИМЕЧАНИЕ <ul style="list-style-type: none"> Изменение режима воспроизведения изображения может приводить к мерцанию экрана или негативному влиянию на разрешающую способность монитора ПК. 		
Регулировка картинки	Яркость	Регулировка яркости экрана.	
	Контрастность	Регулировка контрастности экрана.	
	Четкость	Настройка четкости изображения.	
	SUPER RESOLUTION+	Высокий	Качество изображения оптимизируется для отображения кристально чистых изображений. Эта функция эффективна при воспроизведении высококачественного видео или игр.
		Средний	Качество изображения оптимизируется для комфортного просмотра изображения в диапазоне между высоким и низким режимами. Этот режим эффективен для видео в формате UCC или SD.
		Низкий	Качество изображения оптимизируется для просмотра более гладких и естественных изображений. Этот режим эффективен при просмотре малодинамичных видео или неподвижных изображений.
		Выкл	Данную опцию следует использовать для просмотра видео и изображений в повседневном режиме. В этом режиме функции SUPER RESOLUTION+ отключены.
	 ПРИМЕЧАНИЕ <ul style="list-style-type: none"> Поскольку данная функция предназначена для повышения резкости изображений в низком разрешении, использовать её для отображения обычного текста или пиктограмм на рабочем столе не рекомендуется - это может привести к чрезмерному повышению резкости. 		
	Уровень черного	Настройка уровня сдвига (только для HDMI).	
		<ul style="list-style-type: none"> Сдвиг: при наличии опорного видеосигнала, это самый темный цвет, отображаемый на мониторе. 	
Высокий		Сохранение текущего коэффициента контрастности экрана.	
DFC	Низкий	Снижение уровней черного и повышение уровней белого от текущего уровня контрастности экрана.	
	Вкл	Автоматическая настройка яркости в соответствии с параметрами экрана.	
	Выкл	Отключение функции DFC.	

Настройки Игры	Время отклика	<p>Настройка времени отклика для отображения изображений с учетом скорости обновления экрана.</p> <p>Для работы в обычных условиях рекомендуется установить значение Нормально. Для воспроизведения динамичного изображения рекомендуется установить значение Быстро.</p> <p>Установка значения Быстро может привести к эффекту залипания изображения.</p>
	Быстро	Установка для времени отклика значения «Быстро».
	Нормально	Установка для времени отклика значения «Нормально».
	Медленно	Установка для времени отклика значения «Медленно».
	Выкл	Установка для времени отклика значения «Выкл».
FreeSync	<p>Данная опция обеспечивает безупречное и реалистичное изображение на экране посредством синхронизации вертикальной частоты входного сигнала с аналогичным параметром выходного сигнала.</p> <p> ВНИМАНИЕ!</p> <ul style="list-style-type: none"> • Поддерживаемый интерфейс: дисплейный порт, HDMI. • Поддерживаемая графическая карта: требуется графическая карта с поддержкой FreeSync от AMD. • Поддерживаемая версия: установите новейшую версию драйвера графической карты. • Дополнительную информацию и подробные требования см. на веб-сайте AMD http://www.amd.com/FreeSync 	
	Вкл	Функция FreeSync включена.
	Выкл	Функция FreeSync выключена.
Стабилизатор черного	<p>Вы можете регулировать контраст черного, чтобы получить лучшую видимость в темных сценах.</p> <p>Увеличение значения параметра Стабилизатор черного делает более яркими участки экрана с низким уровнем яркости. (Это позволяет различать объекты на экране для игр с темным изображением.)</p> <p>Уменьшение значения параметра Стабилизатор черного затемняет участки с низким уровнем яркости и увеличивает динамический контраст на экране.</p>	
1ms Motion Blur Reduction	Вкл	<p>Данный режим минимизирует размытость видеоизображения, вызванную быстрым движением объектов. Для оптимального использования всех преимуществ функции перед активацией 1ms Motion Blur Reduction задайте параметры 2560 x 1080 при 75 Гц.</p>  <p>Данная функция доступна для следующей вертикальной частоты. (75 Гц)</p>
	Выкл	<p>Деактивация функции минимизации размытости изображения 1ms Motion Blur Reduction.</p> 
	<p> ПРИМЕЧАНИЕ</p> <ul style="list-style-type: none"> • Для уменьшения размытости изображения, вызванной движением объектов, яркость уменьшается посредством управления фоновой подсветкой. • Функции 1ms Motion Blur Reduction и FreeSync невозможно использовать одновременно. • Эта функция оптимизирована под игровой режим. • Если игровая функция не используется, её рекомендуется отключить. 	

Настройки Игры	Cross Hair	<p>Функция «Визирная линия» обеспечивает наличие отметки в центре экрана для игр-шутеров от первого лица (First Person Shooter (FPS)). Пользователи могут выбрать одну из четырех доступных cross hair, наиболее подходящую для их игровой среды.</p> <ul style="list-style-type: none"> • При выключении монитора или переходе в режим энергосбережения функция Cross Hair автоматически переходит в состояние Выкл. 		
Регулировка цвета	Гамма	Режим 1, Режим 2, Режим 3	Чем выше значение гаммы, тем темнее изображение. Соответственно, чем ниже значение гаммы, тем светлее изображение.	
		Режим 4	Если настройки гаммы не нуждаются в корректировке, выберите Режим 4.	
	Темп. цвета	Польз-ль	Пользователь может корректировать этот параметр в красном, зеленом или синем оттенке.	
		Теплый	Насыщение изображения красным цветом.	
		Средний	Настройка сбалансированного изображения между красным и синим оттенками.	
		Холодный	Насыщение изображения синим цветом.	
	Красный	Изображение можно настраивать отдельно по цветам Красный, Зеленый и Синий .		
	Зеленый			
	Синий			
	Шесть цветов	Настройка цветовой палитры и насыщенности шести цветов (Красный, Зеленый, Синий, Голубой, Пурпурный, Желтый) в соответствии с предпочтениями пользователя и сохранение заданных параметров.		
Оттенок		Настройка оттенка цветов.		
Насыщенность		Настройка насыщенности экранных цветов. Чем меньше значение, тем менее насыщенными и яркими получаются цвета. Чем выше значение, тем более насыщенными и темными получаются цвета.		
Сброс настроек изображения	Сбросить настройки?			
	Да	Сброс настроек		
	Нет	Отмена		

Меню > Звук	Описание	
Громкость	Регулировка громкости наушников или динамика.	
MaxxAudio	Вкл	MaxxAudio® от Waves, лауреата технической премии GRAMMY®, представляет собой набор аудиоприборов студийного качества, обеспечивающих превосходное качество звучания.
	Выкл	Деактивация функции MaxxAudio.
Настройки MaxxAudio	Пользователь может вручную настраивать качество звука.	
	MaxxBass	Усиление басов.
	MaxxTreble	Усиление высоких частот.
	MaxxDialog	Усиление речи.
	Maxx3D	Усиление трехмерного эффекта звучания.
	MaxxAudio Сброс	Возврат к исходным настройкам качества звучания.
Ночной режим	Обеспечивает насыщенное и полное звучание при низком уровне громкости.	

Меню > Основные	Описание	
Язык	Выбор языка экранного меню.	
SMART ENERGY SAVING	Высокий	Экономия электроэнергии с помощью функции SMART ENERGY SAVING высокого энергосбережения.
	Низкий	Экономия электроэнергии с помощью функции SMART ENERGY SAVING низкого энергосбережения.
	Выкл	Отключение функции SMART ENERGY SAVING.
Питание	Включение индикатора питания на передней части монитора.	
	Вкл	Индикатор питания включается.
	Выкл	Индикатор питания выключается.
Авт. реж. ожидания	Автоматическое выключение монитора после отсутствия на экране активности в течение определенного времени. Для функции автоматического отключения можно установить таймер. (Выкл., 4 ч., 6 ч. и 8 ч.)	
DisplayPort 1.2	Включает или отключает порт DisplayPort 1.2.  ПРИМЕЧАНИЕ <ul style="list-style-type: none"> Включите или выключите DisplayPort в зависимости от версии, поддерживаемой графической картой. Выключите его, если он не поддерживает DisplayPort 1.2. 	
Заблокировать меню	Данная функция отключает возможность конфигурации и настройки меню.	
	Вкл	Активация блокировки Заблокировать меню.
	Выкл	Деактивация блокировки Заблокировать меню.
	 ПРИМЕЧАНИЕ <ul style="list-style-type: none"> Деактивированы все функции, за исключением Яркость, Контрастность, Громкость, Вход, Заблокировать меню в разделе Основные, а также клавиши Выход. 	
Сброс настроек	Сбросить настройки?	
	Нет	Отмена сделанного выбора.
	Да	Возврат к настройкам по умолчанию.

 **ПРИМЕЧАНИЕ**

- Данные по экономии зависят от панели. Таким образом, эти значения могут отличаться в зависимости от панели и от поставщика панели. Если опция «SMART ENERGY SAVING» настроена на Высокий или Низкий, яркость экрана увеличивается или уменьшается в зависимости от источника изображения.

УСТРАНЕНИЕ НЕИСПРАВНОСТЕЙ

На экране нет изображения	
Включен ли в розетку провод питания монитора?	<ul style="list-style-type: none"> Убедитесь, что провод питания включен в электрическую розетку.
Включен ли индикатор питания?	<ul style="list-style-type: none"> Проверьте подключение кабеля питания и нажмите кнопку питания.
Включено ли устройство и горит ли белым индикатор питания?	<ul style="list-style-type: none"> Проверьте, подключен ли вход (Меню - Вход - Список ввода).
Индикатор питания мигает?	<ul style="list-style-type: none"> Если монитор находится в режиме энергосбережения, передвиньте мышь или нажмите любую клавишу. Убедитесь, что компьютер включен.
Выводится сообщение "OUT OF RANGE" (ВНЕ ДИАПАЗОНА).	<ul style="list-style-type: none"> Это происходит, когда передаваемый с компьютера (видеокарты) сигнал находится вне горизонтального или вертикального диапазона монитора. См. раздел "Технические характеристики" данного руководства для настройки необходимой частоты.
Отображается ли сообщение "No Signal" (Сигнал отсутствует)?	<ul style="list-style-type: none"> Данное сообщение отображается, если сигнальный кабель между компьютером и монитором отсутствует или не подключен. Проверьте кабель и переподключите его.

Отображается сообщение о блокировке Заблокировать меню.	
Некоторые функции недоступны, когда вы нажимаете кнопку Меню.	<ul style="list-style-type: none"> Экранное меню заблокировано. Перейдите в Меню > Настройки и укажите в разделе Заблокировать меню значение Выкл.

Остаточное изображение на экране.	
При выключении монитора на экране остается изображение?	<ul style="list-style-type: none"> Отображение неподвижного изображения в течение длительного времени может привести к повреждению экрана и появлению остаточного изображения. Чтобы продлить срок службы монитора, используйте хранитель экрана.

Изображение на экране нестабильно и дрожит / Изображения оставляют на экране темные следы.	
Вы выбрали подходящую частоту развертки?	<ul style="list-style-type: none"> Если выбранная частота развертки – HDMI 1080i 60/50 Гц (чересстрочное), экран может мерцать. Измените разрешение на 1080p или установите рекомендованное разрешение.

ПРИМЕЧАНИЕ

- Vertical Frequency (Частота вертикальной развертки):** изображение на экране должно обновляться десятки раз в секунду, наподобие флуоресцентной лампы. Количество обновлений в секунду называют частотой вертикальной развертки и выражают в герцах (Гц).
- Horizontal Frequency (Частота горизонтальной развертки):** время на отображение горизонтальной линии называют временем горизонтального цикла. Если 1 разделить на интервал по горизонтали, результатом будет количество горизонтальных линий, отображаемых в течение секунды. Это частота горизонтальной развертки, которая выражается в герцах (кГц).

**ПРИМЕЧАНИЕ**

- Убедитесь, что разрешающая способность или частота графической карты находятся в рамках допустимого монитором диапазона, и установите рекомендуемое (оптимальное) значение разрешающей способности в меню Control Panel (Панель управления) > Display (Дисплей) > settings (настройки).
- Неустановка рекомендуемого (оптимального) значения разрешающей способности графической карты может привести к размытому отображению текста на экране, тусклости, усечению границ или перекосу изображения на экране.
- Методы настройки могут различаться в зависимости от модели компьютера или версии операционной системы. Некоторые параметры разрешающей способности могут быть недоступны в зависимости от эксплуатационных характеристик графической карты. В таком случае необходимо обратиться за помощью к производителю компьютера или графической карты.
- Некоторые модели графических карт не поддерживают разрешающую способность 2560 × 1080. При невозможности воспроизведения изображения с такими показателями разрешающей способности необходимо обратиться за помощью к производителю графической карты.

Нарушены цвета изображения.	
Количества цветов недостаточно (16 цветов)?	<ul style="list-style-type: none"> • Настройте цветовое разрешение на 24 бит (True Color) или выше. Для Windows перейдите в Панель управления > Дисплей > Параметры > Управление цветом.
Цвета изображения неустойчивы или изображение монохромное?	<ul style="list-style-type: none"> • Убедитесь, что сигнальный кабель подключен правильно. Отключите и подключите кабель или извлеките и повторно установите видеокарту компьютера.
На экране видны точки?	<ul style="list-style-type: none"> • При работе устройства на экране могут появляться точки (красные, зеленые, белые или черные). Это нормально для жидкокристаллических дисплеев. Точки не свидетельствуют о неисправности и не связаны с рабочими характеристиками монитора.

Вы видите сообщение "Unrecognized monitor, Plug&Play (VESA DDC) monitor found" ("Нераспознанный монитор, найден монитор Plug&Play (VESA DDC)")?	
Вы установили драйвер дисплея?	<ul style="list-style-type: none"> • Убедитесь, что драйвер дисплея установлен с поставляемого вместе с монитором установочного CD-диска драйвера дисплея (или с дискеты). Вы также можете скачать драйвер с нашего веб-сайта: http://www.lg.com. • Убедитесь, что видеокарта поддерживает функцию Plug&Play.

Отсутствует звук в динамиках или наушниках, подключенных к соответствующему порту компьютера.	
Звук отсутствует при воспроизведении изображения с использованием входного сигнала DisplayPort или HDMI?	<ul style="list-style-type: none"> • Повысьте уровень громкости с помощью соответствующей кнопки на мониторе. • Настройте аудиовыход ПК на используемый монитор. В ОС Microsoft Windows перейдите в Control Panel (Панель управления) > Hardware and Sound (Оборудование и звук) > Sound (Звук) > установите монитор в качестве устройства по умолчанию.

ТЕХНИЧЕСКИЕ ХАРАКТЕРИСТИКИ

29UM69G

ЖК-дисплей	Тип	TFT (Thin Film Transistor) ЖК-дисплей (LCD - Liquid Crystal Display)
	Шаг пиксела	0,2628 мм x 0,2628 мм
Разрешение	Максимальное разрешение	2560 × 1080 при 75 Гц
	Рекомендуемое разрешение	2560 × 1080 при 60 Гц
Видеосигнал	Частота горизонтальной развертки	30-90 кГц
	Частота вертикальной развертки	56-75 Гц
Входные разъемы	HDMI IN, DP(DisplayPort) IN, H/P, USB-C	
Вход питания	19 В --- 2,4 А	
Потребляемая мощность (станд.)	Питание включено: 23,3 Вт Станд. (Стандарт ENERGY STAR®) * 30 Вт Станд. (Условия выпуска с завода)** Спящий режим ≤ 0,5 Вт Питание выключено: ≤ 0,3 Вт	
Адаптер питания постоянного/ переменного тока:	Тип DA-48F19 производства Asian Power Devices Inc. и Тип LCAP35 производства LIEN CHANG ELECTRONIC ENTERPRISE и Тип PA-1650-43 производства Lite-On Technology Corporation и Тип PA-1480-11 производства Lite-On Technology Corporation Выход: 19 В --- 2,53 А	
Условия окружающей среды	Условия эксплуатации	Температура: 0°C - 40°C; Влажность: < 80%
	Условия хранения	Температура: -20°C - 60°C; Влажность: < 85%
Габаритные размеры	Размеры монитора (ширина x высота x глубина)	
	С подставкой	702,5 мм x 415 мм x 204,1 мм
	Без подставки	702,5 мм x 328,4 мм x 63,8 мм
Масса (без упаковки)	С подставкой	5,4 кг
	Без подставки	4,8 кг

Технические характеристики могут быть изменены без предварительного уведомления.

* Уровень энергопотребления может варьироваться в зависимости от условий эксплуатации и настроек монитора.

* Энергопотребление в режиме Вкл. измеряется с использованием стандарта тестирования ENERGY STAR®.

** Потребление электроэнергии в режиме «On» (Вкл.) измеряется при помощи стандартного теста LGE (режим изображения - Full White (полностью белый), разрешение – Maximum (максимальное)).

ТЕХНИЧЕСКИЕ ХАРАКТЕРИСТИКИ

34UM69G

ЖК-дисплей	Тип	TFT (Thin Film Transistor) ЖК-дисплей (LCD - Liquid Crystal Display)
	Шаг пиксела	0,312 мм x 0,310 мм
Разрешение	Максимальное разрешение	2560 × 1080 при 75 Гц
	Рекомендуемое разрешение	2560 × 1080 при 60 Гц
Видеосигнал	Частота горизонтальной развертки	30-90 кГц
	Частота вертикальной развертки	56-75 Гц
Входные разъемы	HDMI IN, DP(DisplayPort) IN, H/P, USB-C	
Вход питания	19 В --- 3,3 А	
Потребляемая мощность (станд.)	Питание включено: 31,9 Вт Станд. (Стандарт ENERGY STAR®) * 40 Вт Станд. (Условия выпуска с завода)** Спящий режим ≤ 0,5 Вт Питание выключено: ≤ 0,3 Вт	
Адаптер питания постоянного/ переменного тока:	Тип DA-65G19 производства Asian Power Devices Inc. и Тип LCAP39 производства LIEN CHANG ELECTRONIC ENTERPRISE Выход: 19 В --- 3,42 А	
Условия окружающей среды	Условия эксплуатации	Температура: 0°C - 40°C; Влажность: < 80%
	Условия хранения	Температура: -20°C - 60°C; Влажность: < 85%
Габаритные размеры	Размеры монитора (ширина x высота x глубина)	
	С подставкой	828,5 мм x 465,3 мм x 279,7 мм
	Без подставки	828,5 мм x 370,2 мм x 41,5 мм
Масса (без упаковки)	С подставкой	8,5 кг
	Без подставки	6,4 кг

Технические характеристики могут быть изменены без предварительного уведомления.

* Уровень энергопотребления может варьироваться в зависимости от условий эксплуатации и настроек монитора.

* Энергопотребление в режиме Вкл. измеряется с использованием стандарта тестирования ENERGY STAR®.

** Потребление электроэнергии в режиме «Он» (Вкл.) измеряется при помощи стандартного теста LGE (режим изображения - Full White (полностью белый), разрешение – Maximum (максимальное)).

Поддерживаемый заводской режим (Preset Mode, PC)

HDMI / DP Normal / USB-C

Разрешение (HDMI / DP / USB-C)	Частота горизонтальной развертки (кГц)	Частота вертикальной развертки (Гц)	Полярность (H/V)	Примечания
640 x 480	31,469	59,94	-/-	
640 x 480	37,5	75	-/-	
800 x 600	37,879	60,317	+/+	
800 x 600	46,875	75	+/+	
1024 x 768	48,363	60	-/-	
1024 x 768	60,123	75,029	+/+	
1152 x 864	67,5	60	+/+	
1280 x 720	45	60	+/+	
1280 x 1024	63,981	60,02	+/+	
1600 x 900	60	60	+/+	
1680 x 1050	65,29	59,954	-/+	
1920 x 1080	67,5	60	+/-	
2560 x 1080	66,7	60	+/-	
2560 x 1080	86,79	74,94	+/-	

HDMI / DP / Синхронизация USB-C (видео)

Режим заводских настроек (режим предварительно заданных настроек)	Частота горизонтальной развертки (кГц)	Частота вертикальной развертки (Гц)	Примечания
480p	31,5	60	
576P	31,25	50	
720p	37,5	50	
720p	45,0	60	
1080p	56,25	50	
1080p	67,5	60	

Питание

Режим	Цвет светоида
Рабочий режим	Белый
Спящий режим	Выкл.
Питание выключено	Выкл.



Declaration of Conformity

Trade Name: LG

Model : 29UM69G,34UM69G

Responsible Party: LG Electronics Inc.

Address : 1000 Sylvan Ave. Englewood Cliffs
NJ 07632 U.S.A

TEL: 201-266-2534

*above information is only for USA FCC Regulatory

Это устройство удовлетворяет требованиям EMC для устройств, предназначенных для домашнего использования (Класс B). Устройство может использоваться во всех регионах. Внимательно прочитайте руководство пользователя (на диске CD) и всегда держите его под рукой. Обратите внимание, что на ярлыке, прикрепленном к устройству, указана информация о технической поддержке.

МОДЕЛЬ _____

СЕРИЙНЫЙ НОМЕР _____

ENERGY STAR is a set of power-saving guidelines issued by the U.S.Environmental Protection Agency(EPA).



As an ENERGY STAR Partner LGE U. S. A.,Inc. has determined that this product meets the ENERGY STAR guidelines for energy efficiency.

Refer to ENERGY STAR.gov for more information on the ENERGY STAR program.