

## Доступ к другим руководствам

На ваш компьютер был предварительно загружен *справочник важных сведений о продукте*. Чтобы открыть этот справочник, выполните следующие действия.

**Для моделей, в комплект поставки которых входит Lenovo Companion:**

1. Откройте меню «Пуск», затем щелкните или нажмите **Lenovo Companion**. Если Lenovo Companion не отображается в меню «Пуск», щелкните или нажмите **Все приложения** для отображения всех программ, а затем щелкните или нажмите **Lenovo Companion**.
2. Щелкните или нажмите **Поддержка** → **Руководство пользователя**.

**Для моделей, в комплект поставки которых не входит Lenovo Companion:**

Откройте меню «Пуск», а затем щелкните или нажмите **Руководство**, чтобы получить доступ к этому руководству.

**Для моделей без предустановленных операционных систем:**

Перейдите на веб-сайт поддержки Lenovo, чтобы получить доступ к руководствам. Дополнительные сведения см. в разделе «Загрузка руководств».

### Загрузка руководств

Самые новые электронные версии публикаций о вашем компьютере доступны на веб-сайте технической поддержки Lenovo. Чтобы загрузить публикации, откройте сайт [www.lenovo.com/UserManuals](http://www.lenovo.com/UserManuals).

Следующие сведения относятся к типу устройства ideacentre 510S: 90FN [510S-08ISH/Energy Star]

В зависимости от модели и конфигурации компьютера, его компоненты могут отличаться от описанных в этом руководстве. Дизайн и характеристики продукта могут быть изменены без уведомления.

Lenovo, логотип Lenovo и ideacentre являются товарными знаками Lenovo в США и других странах. Windows является товарным знаком группы компаний Microsoft. Другие названия компаний, продуктов или служб могут являться товарными знаками или знаками обслуживания других компаний.

© Copyright Lenovo 2016. УВЕДОМЛЕНИЕ ОБ ОГРАНИЧЕННЫХ ПРАВАХ. Если данные или программное обеспечение предоставлены согласно контракту Службы общего назначения, использование, воспроизведение и раскрытие регулируется по контракту № GS-35F-05925.



## Замена или обновление оборудования

### Информация по технике безопасности при замене CRU

Не открывайте компьютер и не пытайтесь ремонтировать его, если вы не прочитали раздел «Важная информация по технике безопасности» в публикации *Руководство с информацией о безопасности, гарантии, окружающей среде и вторичной переработке* и *Справочник важных сведений о продукте*, которые прилагаются к вашему компьютеру.

Если у вас нет копии руководства с информацией о безопасности, гарантии, окружающей среде и вторичной переработке и справочника важных сведений о продукте, вы можете получить ее на веб-сайте <http://www.lenovo.com/UserManuals>.

### Что нужно сделать перед тем, как разбирать компьютер

Прежде чем приступить к разборке компьютера, выполните следующие действия.

1. Выключите компьютер и все внешние устройства.
2. Отсоедините от компьютера кабели передачи сигналов и кабели питания.
3. Поставьте компьютер на ровную устойчивую поверхность.

К CRU для вашего компьютера относятся следующие:

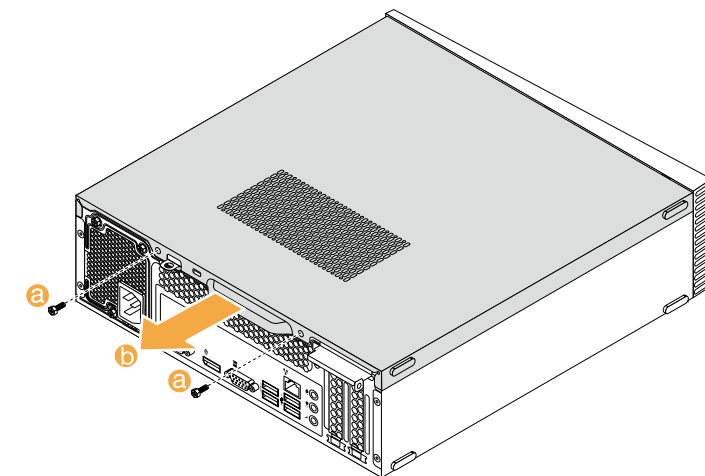
- клавиатура
- мышь
- шнур питания
- модуль памяти
- дисковод оптических дисков
- теплоотвод и узел вентилятора
- плата PCI Express

В этом разделе описаны процедуры замены следующих компонентов:

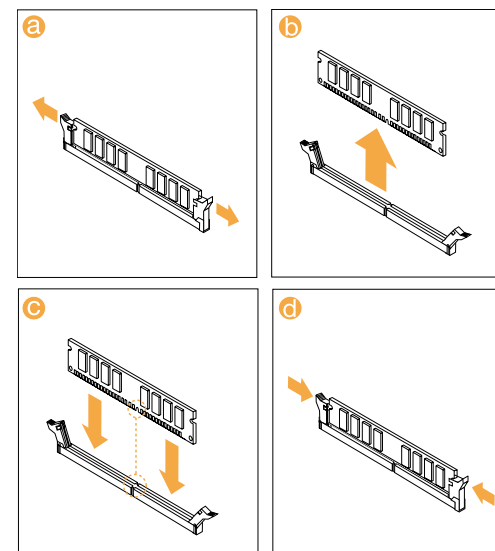
- Модуль чтения карт памяти (выполните следующие шаги: **1 2**)
- Приводит оптического диска (выполните следующие шаги: **1 3**)
- Теплоотвод и узел вентилятора (выполните следующие шаги: **1 4**)
- Плата PCI Express (выполните следующие шаги: **1 5**)

## Замена или обновление оборудования

### 1 Снятие корпуса компьютера

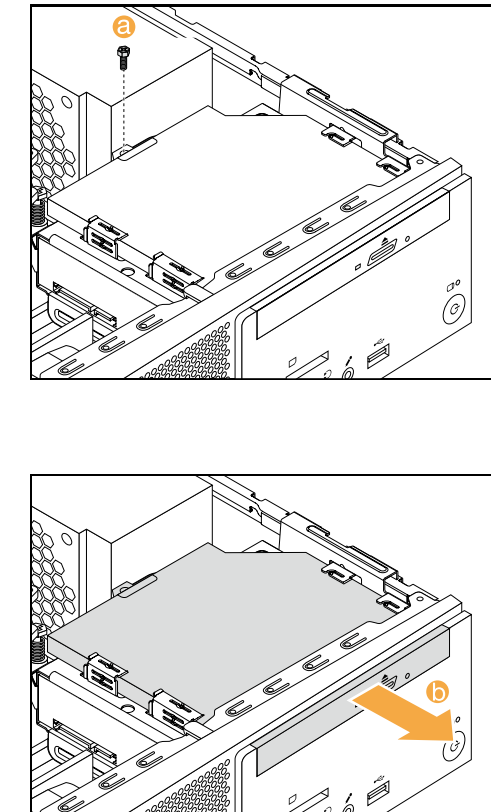


### 2 Замена модуля памяти



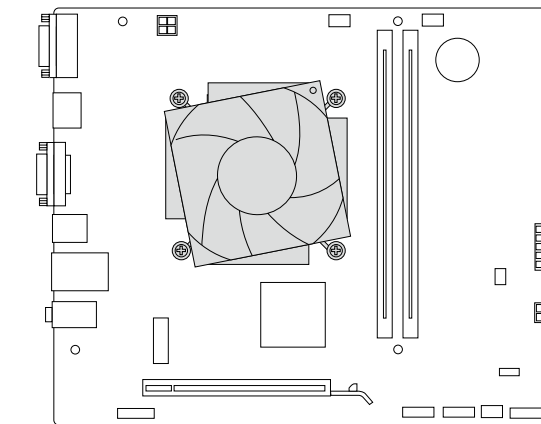
## Замена или обновление оборудования

### 3 Замена дисковода оптических дисков

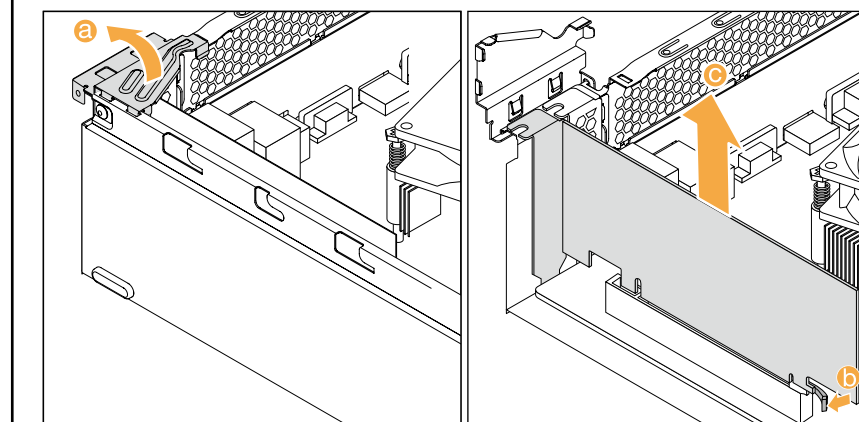


## Замена или обновление оборудования

### 4 Замена теплоотвода и узла вентилятора



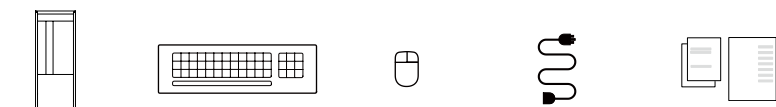
### 5 Замена платы PCI Express



ideacentre  
510S  
Руководство по  
быстрому началу  
работы

## 1 Распакуйте устройство

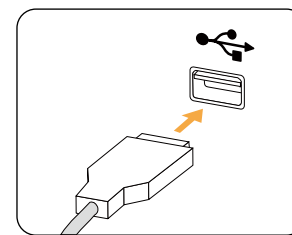
Компьютер    Клавиатура\*    Мышь\*    Шнур питания    Публикации



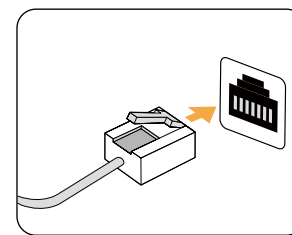
\* Только в некоторых моделях.

**ПРИМЕЧАНИЕ.** Некоторые модели могут содержать не приведенные здесь элементы.

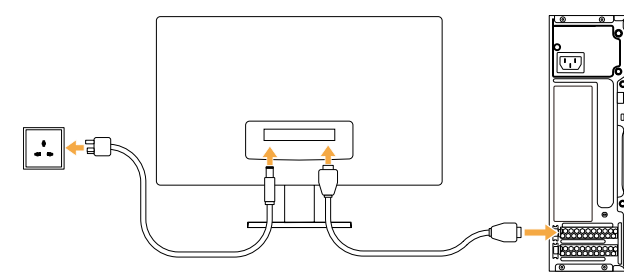
## 2 Подключите клавиатуру и мышь



## 3 Подключите кабель Ethernet



## 4 Подключите монитор



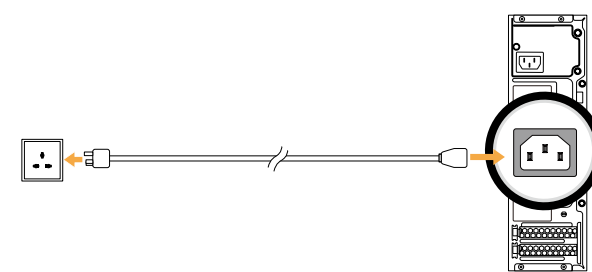
## 5 Выберите нужное напряжение

Некоторые модели оснащены переключателем напряжения. Их можно найти на тыльной части вашего компьютера. Модели без переключателя напряжения управляют напряжением автоматически.

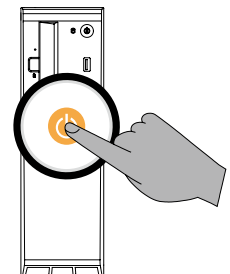
Если диапазон подачи электроэнергии составляет 100-127 В переменного тока, установите переключатель на 115 В. **1**  
Если диапазон подачи электроэнергии составляет 200-240 В переменного тока, установите переключатель на 230 В. **2**



## 6 Подключите шнур питания



## 7 Включите компьютер



## Подключение к Интернету

Для подключения к Интернету необходим договор с поставщиком интернет-услуг и специальное оборудование. Поставщики интернет-услуг и их службы могут отличаться в зависимости от страны. Обратитесь к поставщику интернет-услуг для получения информации о доступных в вашей стране предложениях. Ваш компьютер поддерживает беспроводную (только в некоторых моделях) и проводную сеть, с помощью которой можно подключаться к другим устройствам.

### Проводное сетевое подключение

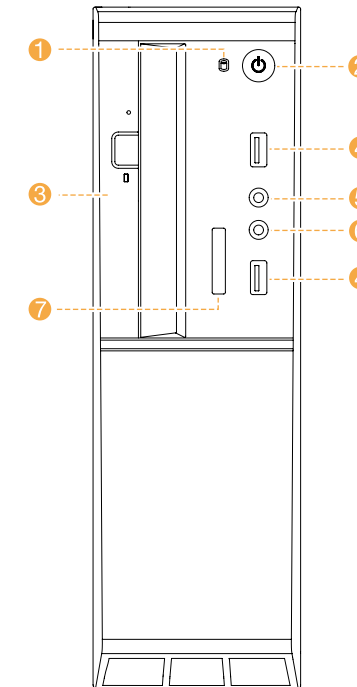
Для проводных сетей подключите один конец кабеля Ethernet (приобретается отдельно) в разъем Ethernet на компьютере, а другой — в сетевой маршрутизатор или широкополосный модем. Обратитесь к поставщику интернет-услуг для получения инструкций по установке.

**ПРИМЕЧАНИЕ.** Инструкции по установке широкополосного модема и маршрутизатора отличаются в зависимости от производителя. Следуйте инструкциям производителя.

### Беспроводное сетевое подключение

Для беспроводных сетей можно использовать встроенную антенну Wi-Fi для доступа к беспроводной домашней сети. Чтобы подключить компьютер к беспроводной сети, выполните следующие действия. Нажмите значок сети на панели задач и выберите название маршрутизатора. Нажмите **Подключиться** и следуйте инструкциям на экране. Протестируйте работу беспроводной сети, открыв веб-браузер и зайдя на веб-сайт.

## Вид компьютера спереди

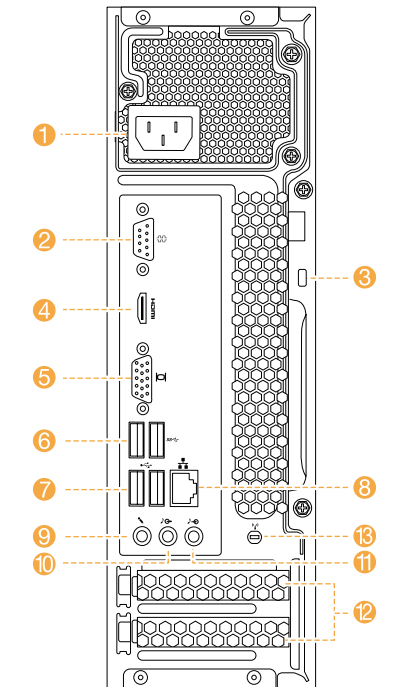


- 1** Индикатор жесткого диска
- 2** Кнопка питания
- 3** Дискковод оптических дисков <sup>1</sup>
- 4** Разъемы USB 3.0 (2)
- 5** Разъем микрофона
- 6** Разъем наушников
- 7** Устройство чтения карт памяти <sup>1</sup>

<sup>1</sup> Только в некоторых моделях.

**ВНИМАНИЕ!** Не закрывайте вентиляционные отверстия компьютера. Если вентиляционные отверстия закрыты, то перегрев может вывести компьютер из строя.  
**ПРИМЕЧАНИЕ.** Компьютер можно установить в вертикальное положение.  
**ВНИМАНИЕ!** Не вставляйте 3-дюймовые диски в дискковод оптических дисков.

## Вид компьютера сзади



- 1** Разъем питания
- 2** Последовательный разъем
- 3** Слот для замка безопасности
- 4** Разъем HDMI
- 5** Встроенный разъем VGA
- 6** Разъемы USB 3.0 (2)
- 7** Разъемы USB 2.0 (2)
- 8** Разъем Ethernet
- 9** Разъем микрофона
- 10** Разъем вывода аудио
- 11** Разъем ввода аудио
- 12** Область платы PCI Express <sup>1</sup>
- 13** Слот для антенны Wi-Fi

<sup>1</sup> Различные карты имеют разные разъемы.

**ПРИМЕЧАНИЕ.** Если модель имеет два разъема VGA для монитора, используйте разъем на графическом адаптере.

## Справочная система Windows

Справочная система Windows содержит подробные сведения об использовании операционной системы Windows. Чтобы получить доступ к справочной системе Windows, выполните следующие действия:  
Откройте меню «Пуск», затем щелкните или нажмите **Начало работы**, чтобы получить дополнительные сведения. Также можно ввести **Начало работы** или нужную строку поиска в поле поиска на панели задач. Вы получите предложения и ответы на свои вопросы об ОС Windows, а также лучшие результаты поиска, доступные на вашем ПК и в Интернете.

Чтобы выполнить восстановление системы Windows 10 после серьезной ошибки, щелкните или нажмите кнопку «Пуск» и выберите **Параметры** → **Обновление и безопасность** → **Восстановление**. Затем следуйте инструкциям на экране, чтобы выполнить восстановление системы.

**ВНИМАНИЕ!** Операционная система Windows предоставляется корпорацией Microsoft. Используйте ее в соответствии с ЛИЦЕНЗИОННЫМ СОГЛАШЕНИЕМ, заключенным между вами и корпорацией Microsoft. По любым вопросам об операционной системе обращайтесь в корпорацию Microsoft непосредственно.

## Сведения об обслуживании и технической поддержке

Приведенные ниже сведения описывают техническую поддержку, доступную для вашего продукта в течение гарантийного периода или всего срока эксплуатации вашего продукта. Полное объяснение условий гарантии Lenovo содержится в документе «Ограниченная гарантия Lenovo». Сведения о получении полной гарантии см. в уведомлении «Ограниченная гарантия Lenovo» ниже в этом документе. Если вы приобрели услуги Lenovo, более подробные сведения см. в следующих условиях и положениях:  
– Для обновления или расширения гарантийных служб Lenovo откройте сайт <http://support.lenovo.com/lwsu>  
– Для использования услуг защиты от случайных повреждений Lenovo откройте сайт <http://support.lenovo.com/ladps>  
– Техническая поддержка в Интернете доступна в течение всего срока эксплуатации продукта по адресу <http://www.lenovo.com/support>