

АОС

Руководство пользователя
ЖК-монитора
G2460FQ
Светодиодная подсветка



Безопасность.....	4
Условные обозначения.....	4
Питание.....	5
Установка.....	6
Очистка.....	7
Прочее.....	8
Установка.....	9
Содержимое BOX.....	9
Установка подставки и основания.....	10
Регулировка угла просмотра.....	11
Подключение монитора.....	12
Установка кронштейна для крепления на стену.....	13
Регулировка.....	14
Установка оптимального разрешения.....	14
Windows Vista.....	14
Windows XP.....	16
Windows ME/2000.....	17
Windows 8.....	18
Горячие клавиши.....	20
Настройка экранного меню.....	21
Яркость.....	22
Настройка изображения.....	24
Температура цвета.....	26
Улучшение изображения.....	28
Настройка экранного меню.....	30
Дополнительно.....	32
Выход.....	34
Светодиодный индикатор.....	34
Драйвер.....	35
Драйвер монитора.....	35
Windows 2000.....	35
Windows ME.....	35
Windows Vista.....	40
Windows 7.....	42
Windows 8.....	46
i-Menu.....	50
e-Saver.....	51
Screen+.....	52
Писк и устранение неполадок.....	53
Технические характеристики.....	54
Общие технические характеристики.....	54
Установленные изготовителем графические режимы.....	55
Назначение контактов.....	56
Plug and Play.....	58
Стандарт.....	59
Декларация FCC.....	59

Декларация о соответствии требованиям директивы об отходах от электрического и электронного оборудования(WEEE)	60
Декларация о соответствии требованиям Директивы об отходах электрического и электронного оборудования (WEEE) для Индии	60
EPA Energy Star	61
Заявление о соответствии EPEAT	62
TCO DOCUMENT	63
Служба	64
Гарантийные обязательства для Европы.....	64
Гарантийные обязательства для Среднего Востока и Африки (MEA).....	66
Политика компании АОС в отношении пикселей.....	69

Безопасность

Условные обозначения

В следующих параграфах приведено описание условных обозначений, используемых в данном документе.

Примечания, предостережения и предупреждения

В данном руководстве встречаются абзацы, выделенные жирным шрифтом или курсивом, которые сопровождаются специальным значком. Такие абзацы представляют собой примечания, предостережения и предупреждения и имеют следующее значение:



ПРИМЕЧАНИЕ: представляет собой важную информацию, которая способствует более эффективному использованию компьютерной системы.





ПРЕДОСТЕРЕЖЕНИЕ: указывает на потенциальную опасность повреждения аппаратных средств или потери данных и объясняет как избежать возникновения этих неполадок.





ПРЕДУПРЕЖДЕНИЕ: указывает на потенциальную угрозу травм и объясняет как этого избежать. Некоторые предупреждения оформлены иначе и не сопровождаются значками. В таких случаях оформление конкретного предупреждения диктуется соответствующей регулирующей инстанцией.


Питание


 Монитор должен работать только от источника питания, указанного на маркировке. Если вы не уверены в характеристиках сети питания, обратитесь за консультацией к дилеру или в местную энергетическую компанию.


 Монитор оснащен трехконтактным штекером питания с заземлением, т.е. штекером, имеющим третий контакт (заземление). Такой штекер подходит только к розетке питания с предусмотренным заземлением. Если розетка не предназначена для трехконтактной вилки, вызовите электрика для установки требуемой розетки или используйте адаптер для безопасного заземления. Не пренебрегайте дополнительной безопасностью, которую обеспечивает розетка с заземлением.

 Отключайте прибор от сети питания во время грозы, а также в тех случаях, когда монитор не используется в течение долгого периода времени. Это обеспечит защиту монитора от повреждений, вызванных скачками напряжения в сети питания.

 Не превышайте допустимой нагрузки на разветвители питания и на удлинительные шнуры. Перегрузка может стать причиной пожара или поражения электрическим током.

 Для обеспечения удовлетворительной работы используйте монитор только с компьютерами, входящими в перечень UL, которые имеют розетки соответствующей конфигурации, маркированные на 100 - 240 В, мин. 1.5А

 Розетка должна устанавливаться рядом с оборудованием и быть легко доступной.

 Устройство должно использоваться только с адаптером питания (выходное напряжение 12 В=), имеющим лицензии **UL и CSA**. (Только для мониторов с блоком питания).

Установка

! Не устанавливайте монитор на неустойчивую тележку, подставку, штатив, кронштейн или стол. Падение монитора может вызвать серьезные повреждения устройства и даже травмировать пользователя. Используйте только тележки, подставки, штативы, кронштейны, рекомендованные производителем или поставляемые вместе с монитором. При установке устройства следуйте инструкциям производителя, а также используйте крепежные принадлежности, рекомендованные производителем. Соблюдайте осторожность при перемещении устройства на тележке.

! Не проталкивайте посторонние предметы в прорези корпуса монитора. Это может вызвать повреждение цепей электрической схемы и привести к возгоранию или поражению электрическим током. Избегайте попадания жидкости на монитор.

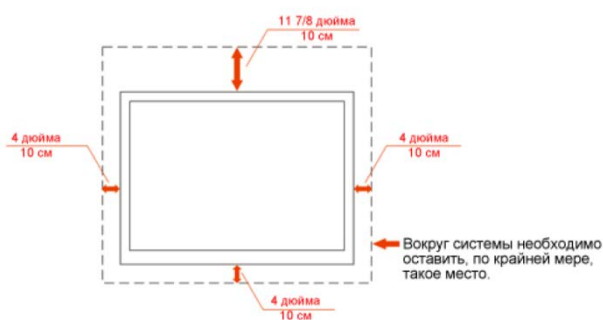
! Не кладите монитор на пол передней частью.

! В случае крепления монитора к стене или его установки на полку применяйте монтажный комплект, рекомендованный производителем, и следуйте инструкциям по установке.

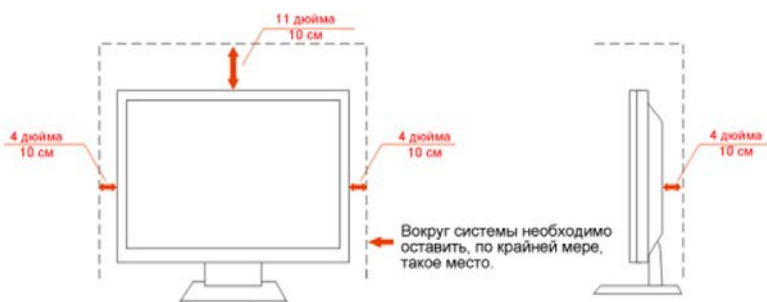
! Оставьте вокруг монитора некоторое место, как показано ниже. В противном случае ненадлежащая циркуляция воздуха может стать причиной перегрева и привести к возгоранию или повреждению монитора.

При установке монитора на подставку или креплении к стене ознакомьтесь со следующей информацией о свободном пространстве вокруг монитора, которое необходимо обеспечить для вентиляции:


Установка на стене





Установка со стойкой

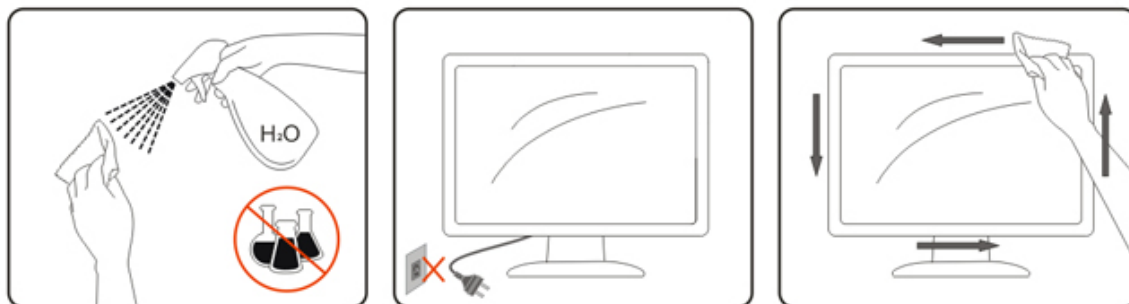


Очистка


 Регулярно протирайте корпус входящей в комплект тканью. Не используйте сильные чистящие средства, которые могут выжигать поверхность корпуса изделия. Для очистки следует использовать мягкие моющие средства.

 При очистке убедитесь, что чистящее средство не попадает в изделие. Ткань для очистки не должна быть слишком грубой, т.к. это может привести к возникновению царапин на поверхности экрана.


 Отсоединяйте кабель питания перед очисткой изделия.




Прочее

 При возникновении странного запаха, звука или дыма из устройства **НЕМЕДЛЕННО** отключите кабель питания и обратитесь в сервисный центр.

 Убедитесь, что вентиляционные отверстия не заблокированы столом или шторами.

 Не подвергайте жидкокристаллический монитор сильным вибрациям или ударам во время работы.

 Не ударяйте и не бросайте монитор при его эксплуатации или транспортировке.

Установка

Содержимое BOX



Монитор



CD Руководство



Основание
Мониторинг



Силовой
кабель



DVI кабель



Аналоговый
кабель



Аудио
кабель



HDMI
кабель



DP

* Не все сигнальные кабели (Аудио, аналоговый, DVI, DP, HDMI) поставляются для всех стран и регионов. За информацией обращайтесь к местному продавцу или в филиал АОС.

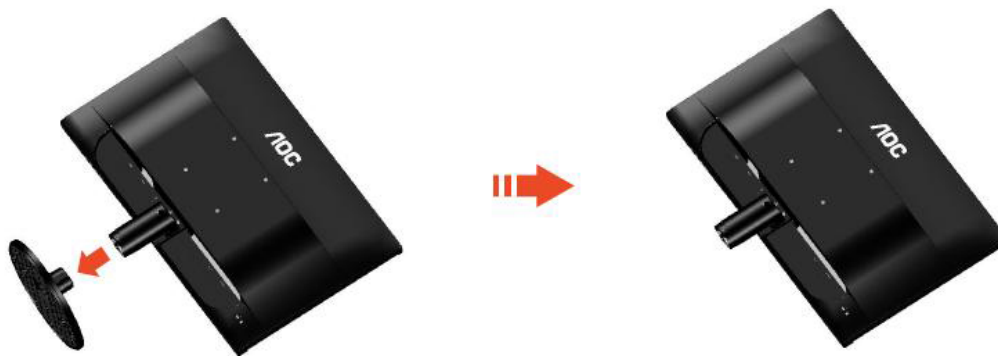
Установка подставки и основания

Устанавливайте и удаляйте основание согласно приведенной ниже процедуре.

Настройка:



Удалить:

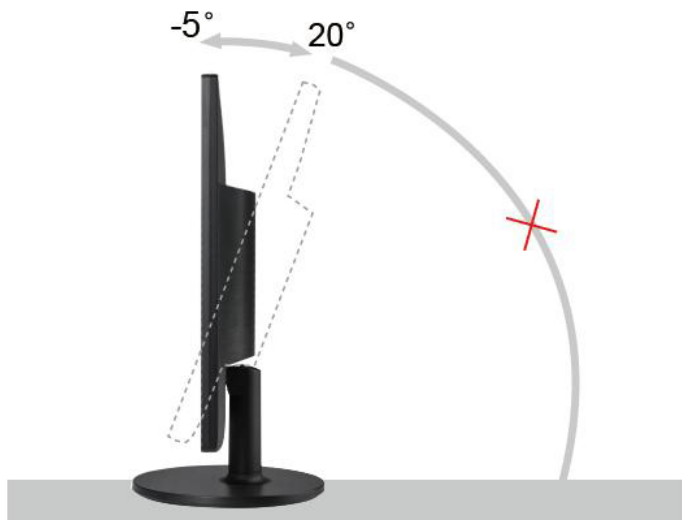


Регулировка угла просмотра

Для наилучшего просмотра рекомендуется смотреть на монитор в фас, затем повернуть его на требуемый угол.

Придерживайте подставку, чтобы не уронить монитор во время настройки угла.

Вы можете изменять угол поворота монитора от -5° до 20° .

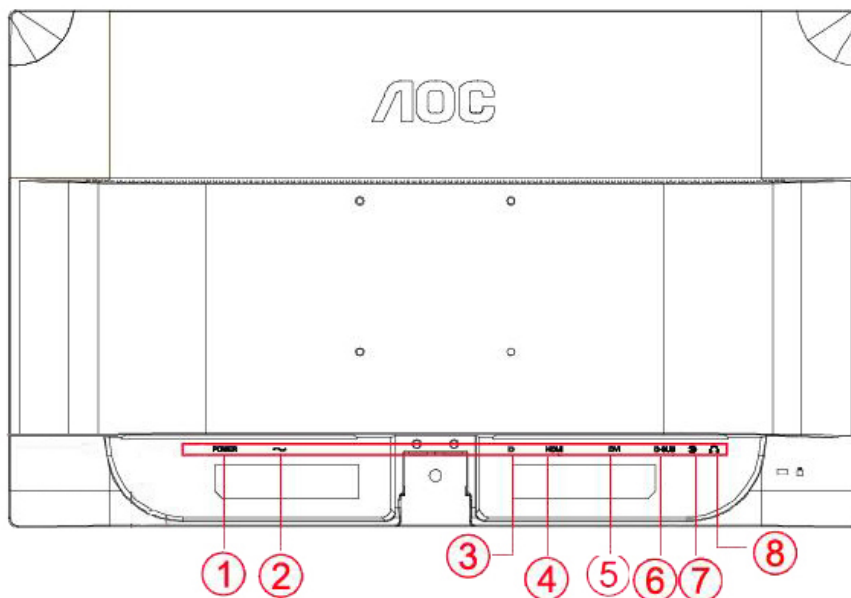


ПРИМЕЧАНИЕ:

Не прикасайтесь к жидкокристаллическому экрану во время изменения угла. Так вы можете повредить или сломать жидкокристаллический экран.

Подключение монитора

Разъемы для подключения кабелей расположены на задней панели монитора и компьютера :



1	Выключатель питания	5	DVI
2	Питание	6	HDMI
3	DP	7	Аудио
4	D-SUB	8	выход на наушники

Для защиты оборудования всегда выключайте компьютер и жидкокристаллический монитор перед подключением.

- 1 Подсоедините кабель питания к гнезду переменного тока на задней панели монитора.
- 2 Подсоедините разъем на одном конце DVI-кабеля к задней панели монитора, другой разъем – к DVII-порту компьютера.
- 3 Подсоедините 15-контактный разъем на одном конце кабеля D-Sub к задней панели монитора, а другой конец – к порту D-Sub компьютера.
- 4 (Не входит в комплект поставки – необходима видеокарта сHDMI -портом). Подсоедините разъем на одном концеHDMI -кабеля к задней панели монитора, другой разъем – кHDMI -порту компьютера.
- 5 (Не входит в комплект поставки – необходима видеокарта сАудио-портом). Подсоедините разъем на одном конце Аудио-кабеля к задней панели монитора, другой разъем – кАудио-порту компьютера.
- 6 (Не входит в комплект поставки – необходима видеокарта сDP -портом). Подсоедините разъем на одном концеDP-кабеля к задней панели монитора, другой разъем – кDP-порту компьютера.
- 7 Включите монитор и компьютер.
- 8 Поддерживаемые видеоразрешения: через порты VGA, DVI, HDMI, DP.

Если на экране монитора появилось изображение, то установка завершена. Если изображения нет, см. раздел "Поиск и устранение неисправностей".

Установка кронштейна для крепления на стену

Подготовка к установке дополнительного кронштейна для крепления монитора к стене.



Монитор можно прикрепить к рычагу для крепления к стене, который приобретается отдельно. Отключите питание перед выполнением этой процедуры. Выполните следующие действия:

- 1 Снимите основание.
- 2 Следуйте инструкциям производителя по сборке рычага для крепления к стене.
- 3 Поместите кронштейн на заднюю панель монитора. Совместите отверстия на кронштейне с отверстиями на задней панели монитора.
- 4 Установите 4 винта в отверстия и затяните их.
- 5 Подключите кабели. Инструкции по креплению дополнительного кронштейна к стене приведены в руководстве пользователя, поставляемом с дополнительным кронштейном.

Примечание: Отверстия крепежных винтов VESA имеются не на всех моделях, обратитесь за справкой к продавцу прибора или в официальное представительство AOC.

Регулировка

Установка оптимального разрешения

Windows Vista

При использовании ОС Windows Vista:

1 Нажмите кнопку "ПУСК".

2 Выберите "ПАНЕЛЬ УПРАВЛЕНИЯ".



3 Выберите "Оформление и персонализация".



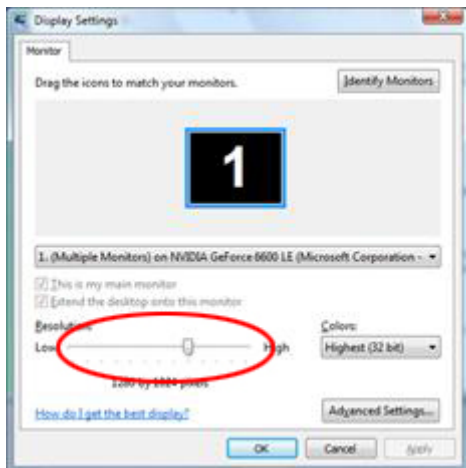
4 Нажмите Персонализация



5 Нажмите Параметры отображения.



6 Установите **ДВИЖОК** разрешения на Оптимальные предустановки разрешение.



Windows XP

При использовании ОС Windows XP:

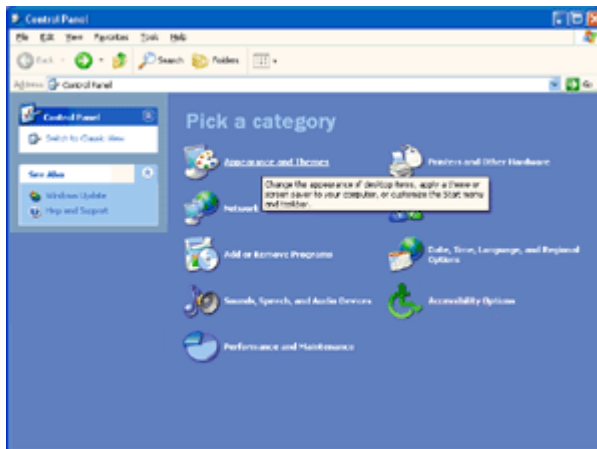
1 Нажмите кнопку "ПУСК" .



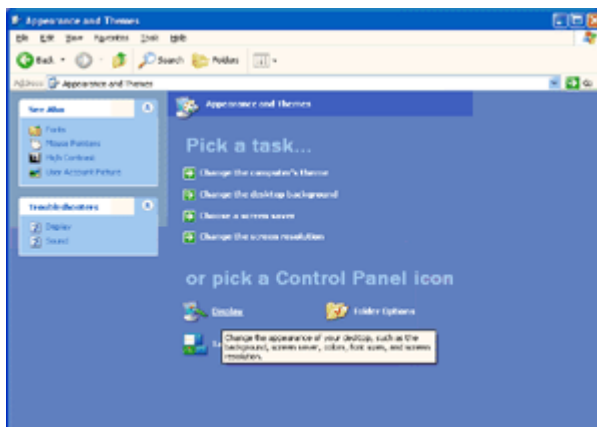
2 Нажмите кнопку "НАСТРОЙКА".

3 Выберите "ПАНЕЛЬ УПРАВЛЕНИЯ".

4 Выберите "Оформление и темы".

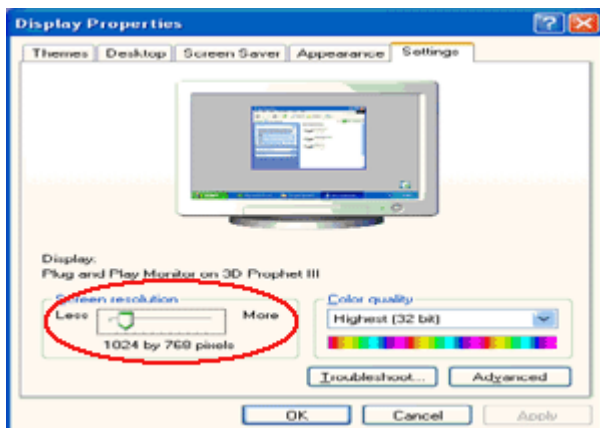


5 Дважды щелкните "ЭКРАН".



6 Перейдите на вкладку "ПАРАМЕТРЫ".

7 Установите **ДВИЖОК** разрешения на Оптимальные предустановки разрешение.



Windows ME/2000

При использовании ОС Windows ME/2000:

1 Нажмите кнопку "ПУСК".

2 Перейдите на вкладку "ПАРАМЕТРЫ" .

3 Выберите "ПАНЕЛЬ УПРАВЛЕНИЯ".

4 Дважды щелкните на значке "ЭКРАН".

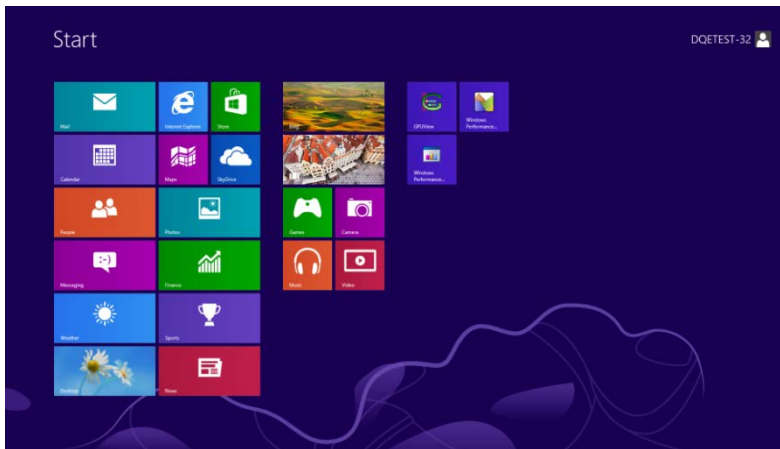
5 Перейдите на вкладку "ПАРАМЕТРЫ".

6 Установите **ДВИЖОК** разрешения на Оптимальные предустановки разрешение.

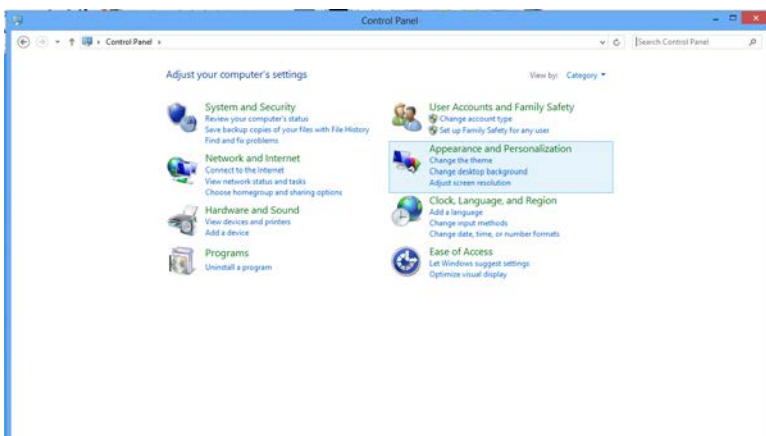
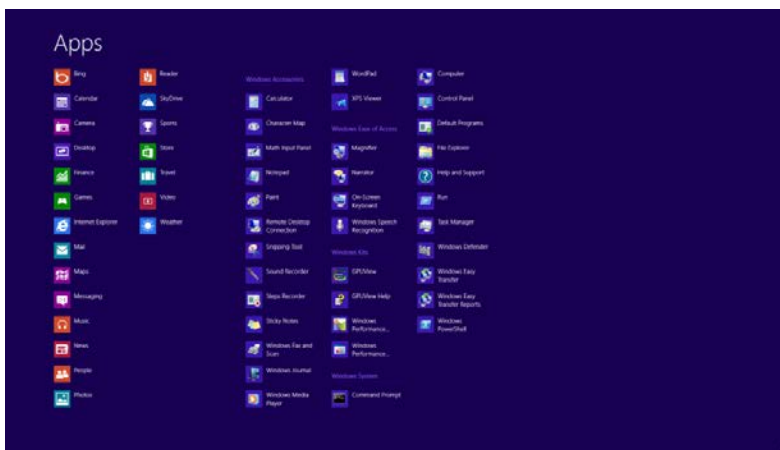
Windows 8

Для ОС Windows 8:

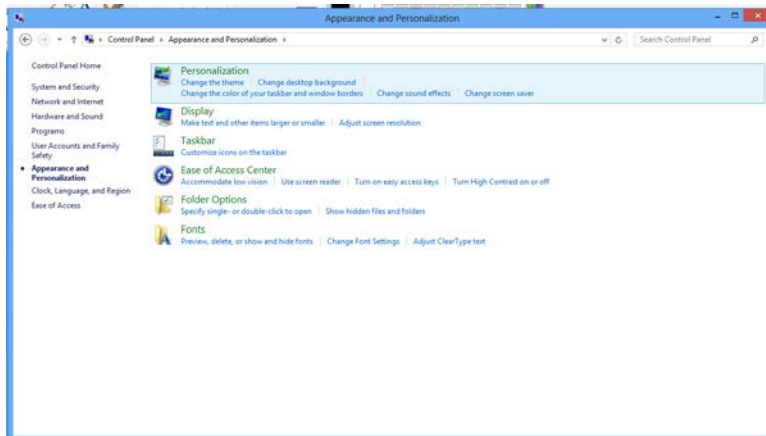
1. Щелкните правой кнопкой и выберите **Все приложения** в нижней правой части экрана.



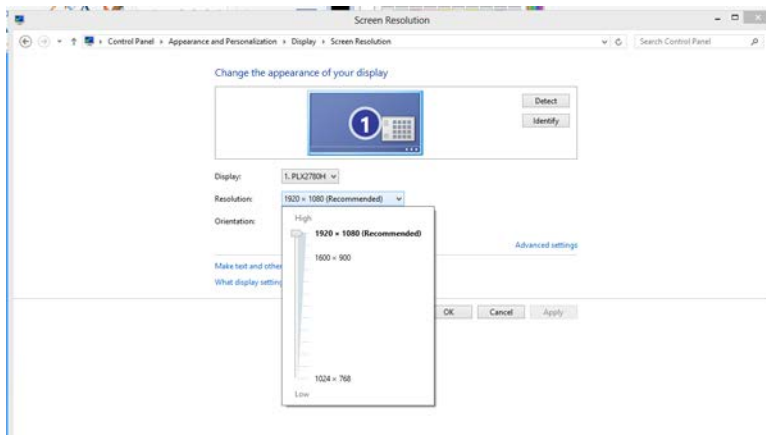
2. Для "Вид" выберите "Категория".
3. Щелкните **Оформление и персонализация**.



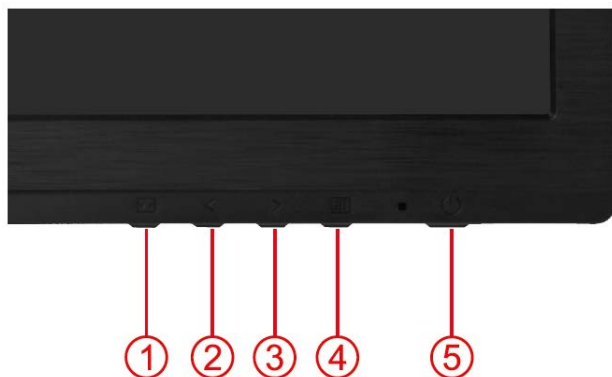
4. Щелкните ЭКРАН.



5. Установите ДВИЖОК разрешения на Оптимальные предустановки разрешение.



Горячие клавиши



1	Оригинал / Авто / Выход
2	Еco Mode/ <
3	Объем />
4	Меню/Ввод
5	Питание

Питание

Нажмите для включения или выключения монитора.

Меню/Ввод

Нажмите для отображения экранного меню или подтверждения выбора.

объем

если экранное меню не отображается, нажмите кнопку Volume (Громкость) (>), чтобы активировать полосу регулировки громкости, нажмите кнопку < или >, чтобы настроить громкость (только для моделей с громкоговорителями).

Нажмите и удерживайте кнопку громкости > в течение 2 секунд для активации функции регулировки размера изображения, для переключения различных режимов отображения, таких как широкоформатный, 4:3, 1:1, 17" (4:3), 19" (4:3) W (16:10), 21,5" (16:9), 22" W (16:10) и 23" W (16:9) (если размер экрана продукта составляет 4:3 или разрешение входного сигнала используется в широкоформатном режиме, при нажатии этой кнопки режим отображения с соотношением сторон 4:3 недоступен).

Eco Mode

Нажмите кнопку Eco для выбора режима яркости Eco, когда экранное меню не отображается (кнопка режима Eco имеется не во всех моделях).

Оригинал / Авто / Выход

Когда закрыт OSD, нажмите и удерживайте около 3 секунд клавишу Авто/Оригинальная (только для моделей с двойным входом и более). Когда закрыт OSD, нажатие клавиши Авто/Оригинальная будет функцией Оригинальной горячей клавиши (только для моделей с двойным входом и более).

Настройка экранного меню

Инструкция по использованию кнопок управления.




- 1) Нажмите **MENU-button (кнопку МЕНЮ)** для открытия экранного меню.
- 2) Используйте кнопки **< и >** для выбора функций. Выбрав нужную функцию, нажмите **MENU-button (кнопку МЕНЮ)** для входа в подменю. Выбрав нужную функцию, нажмите **MENU-button (кнопку МЕНЮ)** для ее активации.
- 3) Используйте кнопки **< и >** для изменения значения выбранного параметра. Нажмите **< и >** для выбора другой функции в подменю. Нажмите кнопку **AUTO (АВТО)** для выхода. Для настройки другой функции повторите шаги 2-3.
- 4) Функция блокировки экранного меню. Для блокировки экранного меню нажмите и удерживайте **MENU-button (кнопку МЕНЮ)**, когда монитор выключен, затем нажмите кнопку **ПИТАНИЕ** для включения монитора. Для разблокирования экранного меню нажмите и удерживайте **MENU-button (кнопку МЕНЮ)**, когда монитор выключен, затем нажмите кнопку **ПИТАНИЕ** для включения монитора.

Примечания.

- 1) Если устройство имеет один вход сигнала, пункт «Input Select (Выбор входа)» недоступен.
- 2) Если размер экрана продукта составляет 4:3 или разрешение входного сигнала – как в широкоформатном режиме, при нажатии этой кнопки режим отображения с соотношением сторон 4:3 и 1:1 недоступен.
- 3) При включении одной из функций DCR, DPS, Color Boost или Picture Boost остальные две функции отключаются.

Яркость




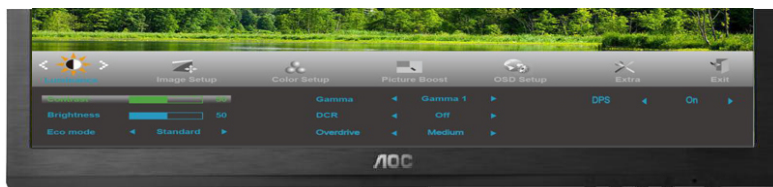
1. Нажмите  (Меню) для отображения МЕНЮ.



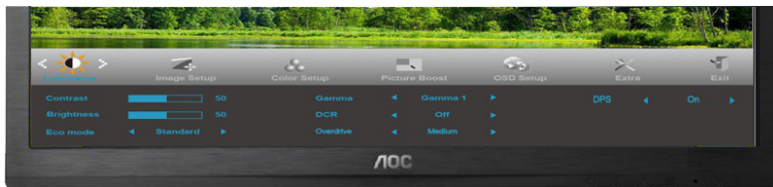
2. Кнопками < и > выберите  (Яркость) и нажмите  для входа.






3. Кнопками < и > выберите подменю, и Нажмите  для входа.



4. Кнопками < и > отрегулируйте параметр кнопками.




5. Нажмите  для выхода.

	Яркость	0-100		Backlight Adjustment
	Контрастность	0-100		Contrast from Digital-register.
	Экономичный режим	Стандартное	Стандартный режим	Standard Mode
		Текст	Текстовый режим	Text Mode
		Интернет	Режим Интернет	Internet Mode
		Игра	Режим игры	Game Mode
		Кино	Режим кино	Movie Mode
		Спорт	Режим спорта	Sports Mode
	Гамма	Гамма 1		Установить гамму 1
		Гамма 2		Установить гамму 2
		Гамма 3		Установить гамму 3
	DCR	Выкл.		Отключить динамический контраст
		Вкл.		Включить динамический контраст
	погнуть	слабый	Отрегулируйте время отклика	
Среднеслабый				
Среднесильный				
сильный				
Выкл				
DPS	Вкл./ Выкл.	Динам. упр. Мощ		

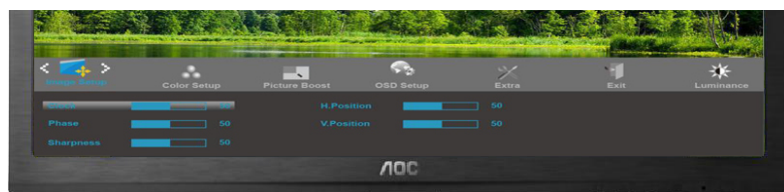
Настройка изображения


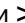



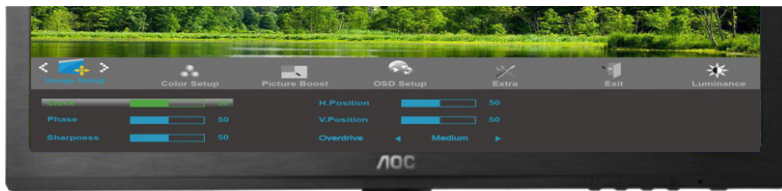
1. Нажмите  (Меню) для отображения МЕНЮ.



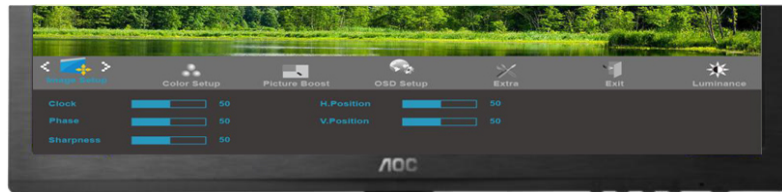
2. Кнопками  и  выберите  (Настройка изображения), и нажмите  для входа.




3. Кнопками  и  выберите подменю, и Нажмите  для входа.



4. Кнопками < и > отрегулируйте параметр кнопками.




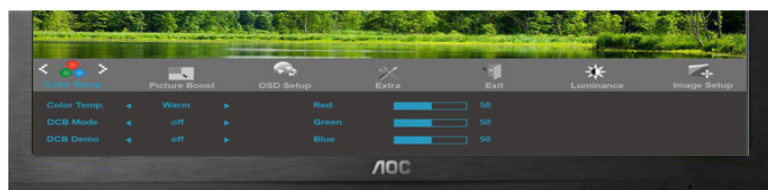
5. Нажмите  для выхода.





	Частота	0-100	Настройка частоты изображения для уменьшения вертикальных помех
	Фокусировка	0-100	Настройка фазы изображения для уменьшения горизонтальных помех
	Резкость	0-100	Настройка Резкость
	Положение по горизонтали	0-100	Настройка положения изображения по горизонтали.
	Положение по вертикали	0-100	Настройка положения изображения по вертикали.

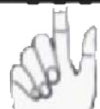
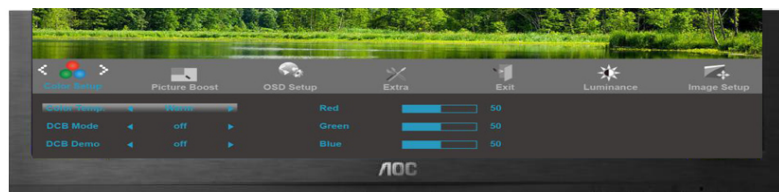
Температура цвета






1. Нажмите  (Меню) для отображения МЕНЮ.



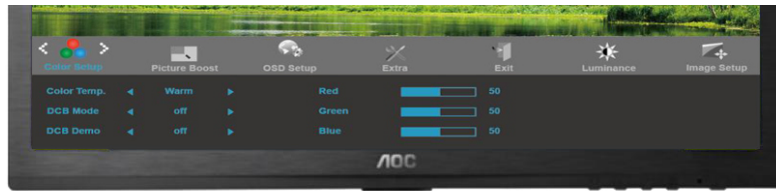
2. Кнопками  и  выберите  (Температура цвета), и нажмите  для входа.





3. Кнопками  и  выберите подменю, и Нажмите  для входа.



4. Кнопками < и > отрегулируйте параметр кнопками.




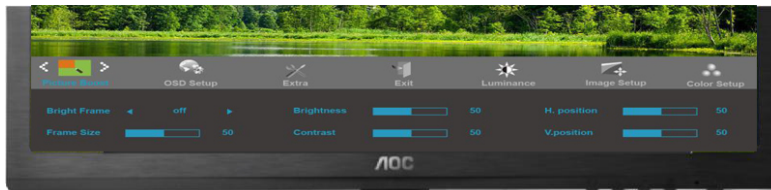
5. Нажмите  для выхода.



	Color setup.	Теплая		Вызов значения теплого цвета из программируемого ПЗУ	
		Обычная		Вызов значения обычной цветовой температуры из программируемого ПЗУ	
		Холодная		Вызов значения холодного цвета из программируемого ПЗУ	
		sRGB		Вызов значения цветовой температуры SRGB из программируемого ПЗУ	
		Пользовательский	красного		Увеличение доли красного из цифрового регистра
			зеленого		Увеличение доли зеленого из цифрового регистра
	синего			Увеличение доли синего из цифрового регистра	
	DCB Mode	Полное улучшение	вкл. или выкл.	Включение или выключение режима полного улучшения	
		Естественные телесные оттенки	вкл. или выкл.	Включение или выключение режима естественных телесных оттенков	
		Зеленое поле	вкл. или выкл.	Включение или выключение режима зеленого поля	
Небесно-голубой		вкл. или выкл.	Включение или выключение режима небесно-голубых оттенков		
Автоопределение		вкл. или выкл.	Включение или выключение режима автоматического определения		
DCB Demo		вкл. или выкл.	Включение или выключение демонстрации		

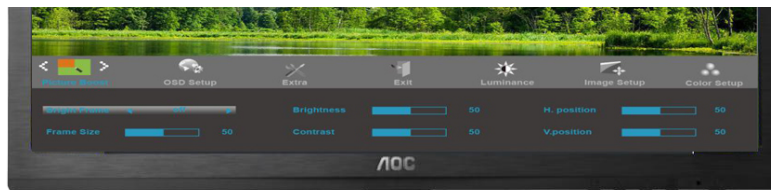
Улучшение изображения




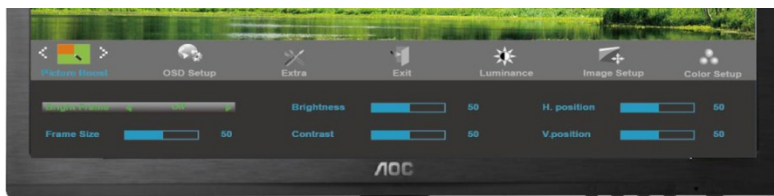
1. Нажмите  (Меню) для отображения МЕНЮ.



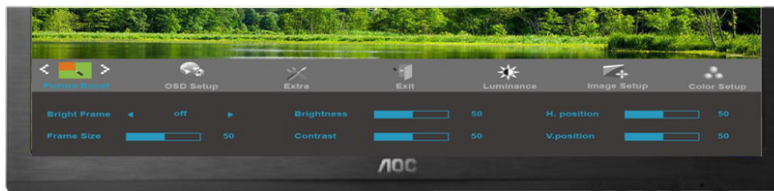
2. Кнопками **<** и **>** выберите  (Улучшение изображения), и нажмите  для входа.




3. Кнопками **<** и **>** выберите подменю, и Нажмите  для входа.



4. Кнопками < и > отрегулируйте параметр кнопками.



5. Нажмите  для выхода.


	Усиление изображения	14-100	Регулировка размера кадра
	Яркость	0-100	Регулировка яркости кадра
	Контрастность	0-100	Регулировка контрастности кадра
	Положение по горизонтали	0-100	Регулировка положения кадра по горизонтали
	Положение по вертикали	0-100	Регулировка положения кадра по вертикали
	Яркий кадр	вкл. или выкл.	Включение или выключение режима яркого кадра

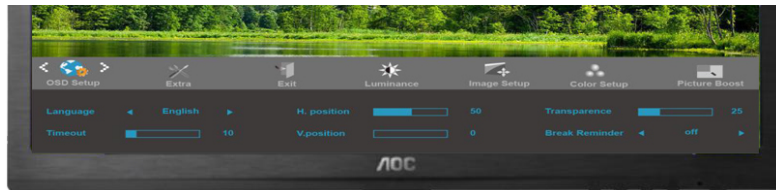
Примечание.



Для улучшения качества просмотра отрегулируйте яркость, контраст и положение яркого кадра.

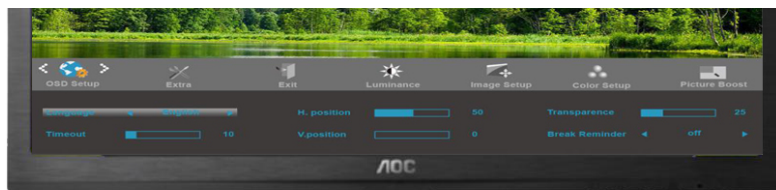
Настройка экранного меню




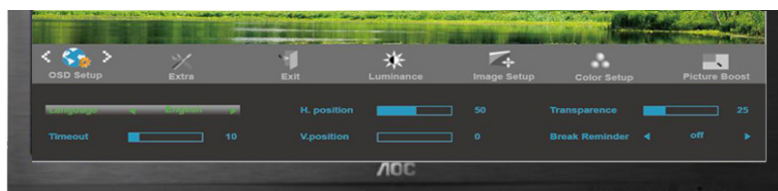
1. Нажмите  (Меню) для отображения МЕНЮ.



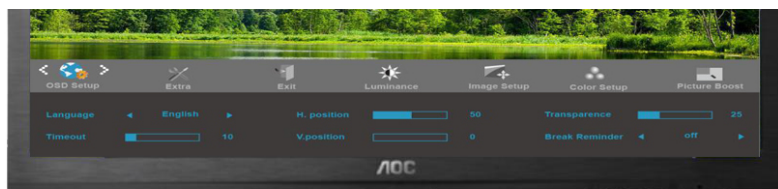
2. Кнопками < и > выберите  (Настройка экранного меню), и нажмите  для входа.




3. Кнопками < и > выберите подменю, и Нажмите  для входа.



4. Кнопками < и > отрегулируйте параметр кнопками.




5. Нажмите  для выхода.



	Положение по горизонтали	0-100	Настройка положения экранного меню по горизонтали.
	Положение по вертикали	0-100	Настройка положения экранного меню по вертикали.
	Время ожидания	5-120	Настройка времени ожидания экранного меню
	Прозрачность	0-100	Настройте прозрачность OSD
	Выбор языка		Выбор языка меню
	Функция напоминания о перерыве	вкл. или выкл.	Функция напоминания о перерыве напоминает пользователю о необходимости сделать перерыв, если он работает более 1 часа.

Дополнительно




1. Нажмите  (Меню) для отображения МЕНЮ.



2. Кнопками < и > выберите  (Дополнительно), и нажмите  для входа.





3. Кнопками < и > выберите подменю, и Нажмите  для входа.



4. Кнопками < и > отрегулируйте параметр кнопками.




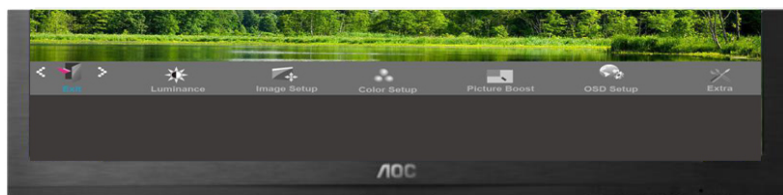
5. Нажмите  для выхода.

	Выбор вход	AUTO/D-SUB/DVI/HDMI/DP	Выберите входного сигнала
	Автоматическая конфигурация	да или нет	Автоматическая установка стандартных параметров изображения
	Таймер выкл	0 – 24 ч	Выберите режим для отключения монитора.
	Формат изображения	широкоэкранный или 4:3/1:1/17"(4:3)/19"(4:3)/19"W(16:10)/21.5"(16:9)/22"W(16:10)/23"W(16:9)	Выбор широкоэкранный изображения или формата изображения 4:3/1:1/17"(4:3)/19"(4:3)/19"W(16:10)/21.5"(16:9)/22"W(16:10)/23"W(16:9)
	DDC-CI	Включение и выключение	Включение и выключение поддержки DDC-CI
	Сброс	да или нет	Восстановление стандартных настроек меню
	Информация		Отображение информации об источниках сигналов основного и вложенного изображений

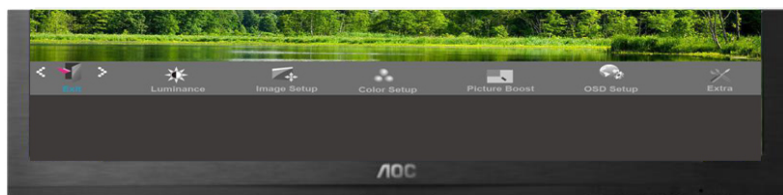
Выход





1. Нажмите  (Меню) для отображения МЕНЮ.





2. Кнопками  и  выберите  (Выход), и нажмите  для входа.



3. Нажмите  для выхода.

	Выход		Выход из экранного меню
---	-------	--	-------------------------

Светодиодный индикатор

Статус	Цвет светодиода	
Режим работы	Зеленый или синий	
Режим ожидания	Оранжевый или красный	

Драйвер

Драйвер монитора

Windows 2000

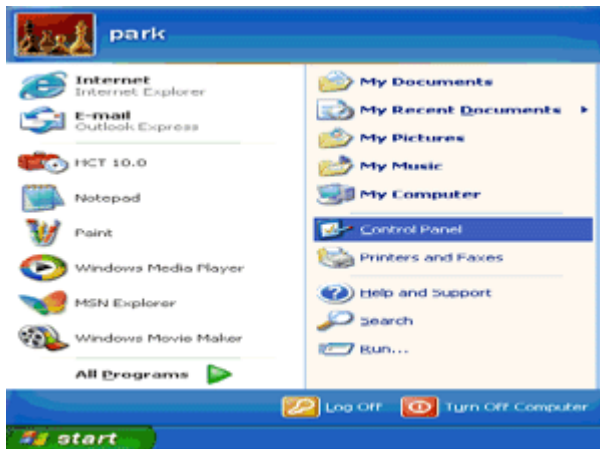
1. Запустите Windows® 2000.
2. Нажмите кнопку **"Пуск"**, выберите **"Настройка"** и выберите **"Панель управления"**.
3. Щелкните два раза значок **"Экран"**.
4. Выберите вкладку **"Параметры"**, затем нажмите кнопку **"Дополнительно"**.
5. Выберите **"Монитор"**
 - Если кнопка **"Свойства"** отключена, это означает, что монитор настроен надлежащим образом. Завершите процесс установки.
 - Если кнопка **"Свойства"** активная: нажмите кнопку **"Свойства"**. Выполните указанные ниже операции.
6. Выберите вкладку **"Драйвер"**, нажмите кнопку **"Обновить..."**, а затем нажмите кнопку **"Далее"**.
7. Выберите **"Показать список всех драйверов для данного устройства"**, затем нажмите кнопку **"Далее"**, а затем нажмите **"Диск"**.
8. Нажмите кнопку **"Обзор..."**, затем выберите соответствующий диск F: (привод компакт-дисков).
9. Нажмите кнопку **"Открыть"**, затем нажмите кнопку **"ОК"**.
10. Выберите модель своего монитора и нажмите кнопку **"Далее"**.
11. Нажмите кнопку **"Готово"**, затем нажмите кнопку **"Заккрыть"**.
Если отобразится окно **"Цифровая подпись не найдена"**, нажмите кнопку **"Да"**.

Windows ME

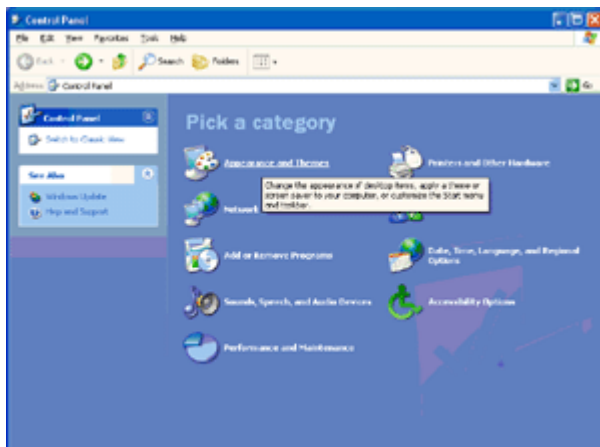
1. Запустите Windows® Me
2. Нажмите кнопку **"Пуск"**, выберите **"Настройка"** и выберите **"Панель управления"**.
3. Щелкните два раза значок **"Экран"**.
4. Выберите вкладку **"Параметры"**, затем нажмите кнопку **"Дополнительно"**.
5. Нажмите кнопку **"Монитор"**, затем нажмите кнопку **"Изменить..."**.
6. Выберите **"Указать расположение драйвера"**, затем нажмите кнопку **"Далее"**.
7. Выберите **"Не выполнять поиск, я сам выберу нужный драйвер"**, затем нажать кнопку **"Далее"**, затем нажать **"Диск"**.
8. Нажмите кнопку **"Обзор..."**, затем выберите соответствующий диск F: (привод компакт-дисков), затем нажмите кнопку **"ОК"**.
9. Нажмите кнопку **"ОК"**, выберите модель своего монитора и нажмите кнопку **"Далее"**.
10. Нажмите кнопку **"Готово"**, затем нажмите кнопку **"Заккрыть"**.

Windows XP

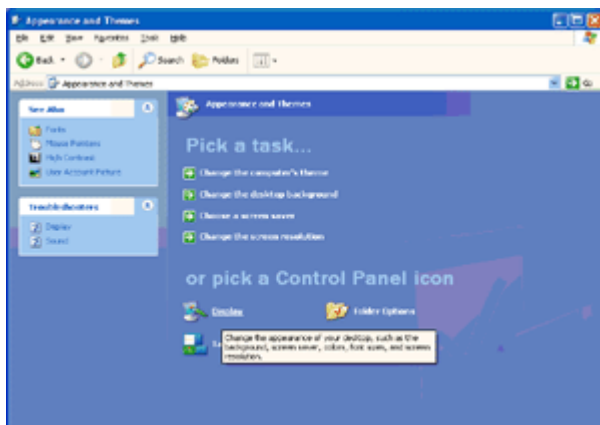
1. Загрузите Windows® XP
2. Нажмите кнопку "Пуск", а затем выберите "Панель управления".



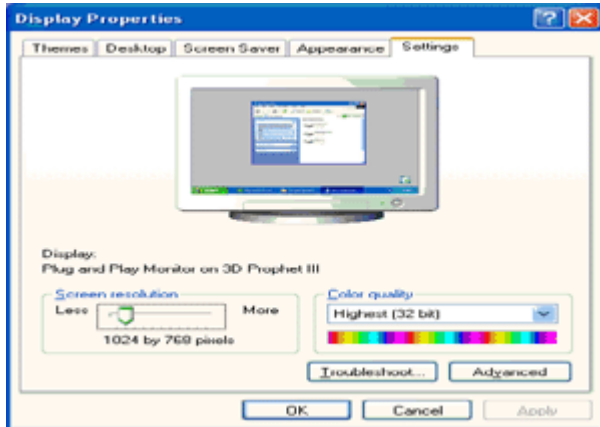
3. Щелкните "Оформление и темы".



4. Щелкните параметр "Экран".



5. Перейдите на вкладку "Параметры", а затем нажмите кнопку "Дополнительно".

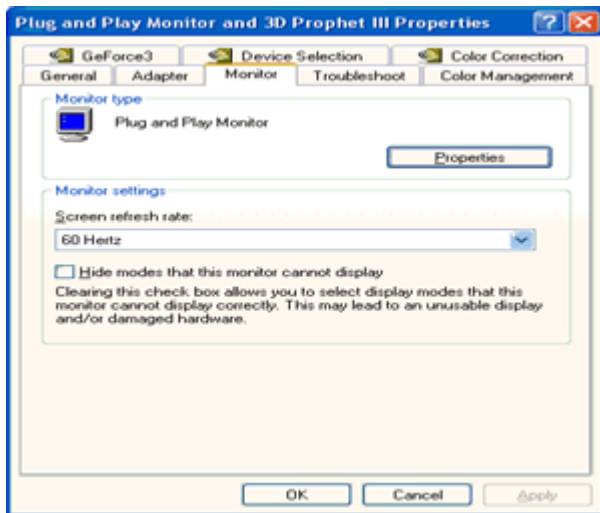


6. Перейдите на вкладку "Монитор"

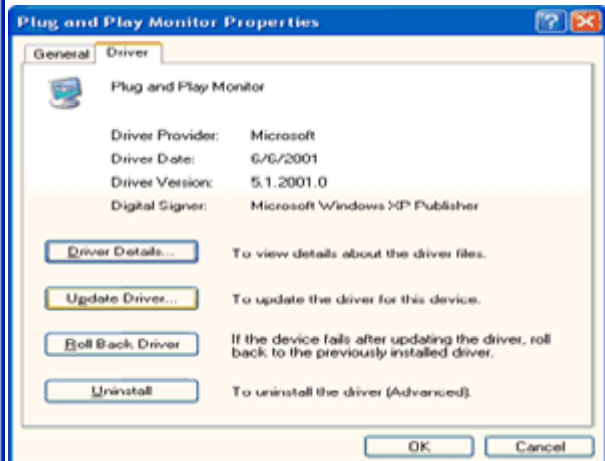
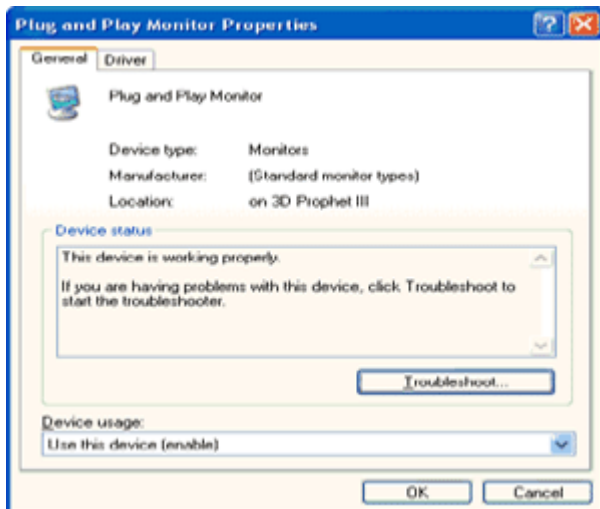
- Если кнопка "Свойства" неактивна, это значит, что монитор настроен надлежащим образом. Остановите установку.

- Если кнопка "Свойства" активна, щелкните ее.

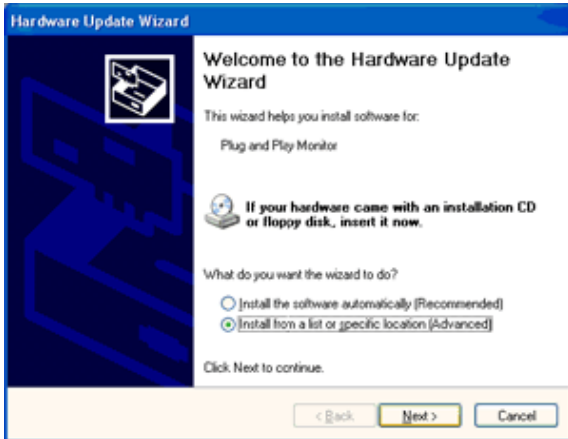
Выполните следующие действия.



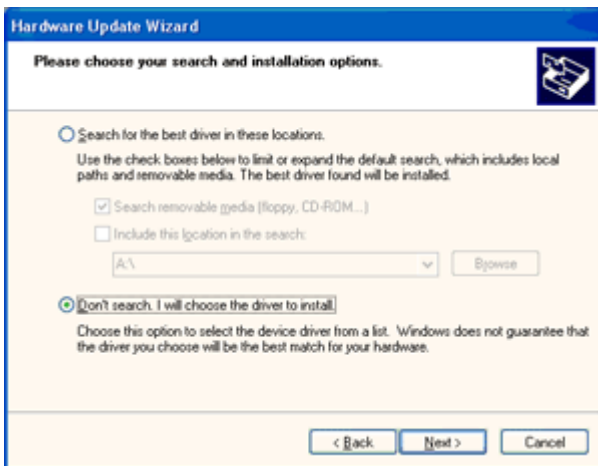
7. Перейдите на вкладку "Драйвер" и щелкните кнопку "Обновить...".



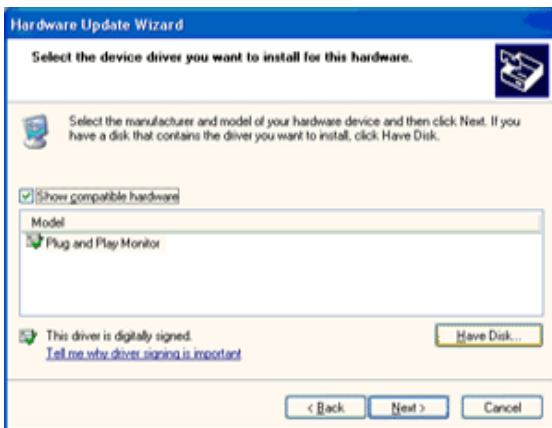
8. Выберите "Установить из списка или указанного места [дополнительно]" и нажмите кнопку "Далее".



9. Выберите "Неискать. Я выберу драйвер для установки". Затем нажмите кнопку "Далее".



10. Щелкните на кнопке 'Have disk...', а затем щелкните на кнопке 'Browse...'. Затем выберите нужный дисковод, например, F: (дисковод CD-ROM).



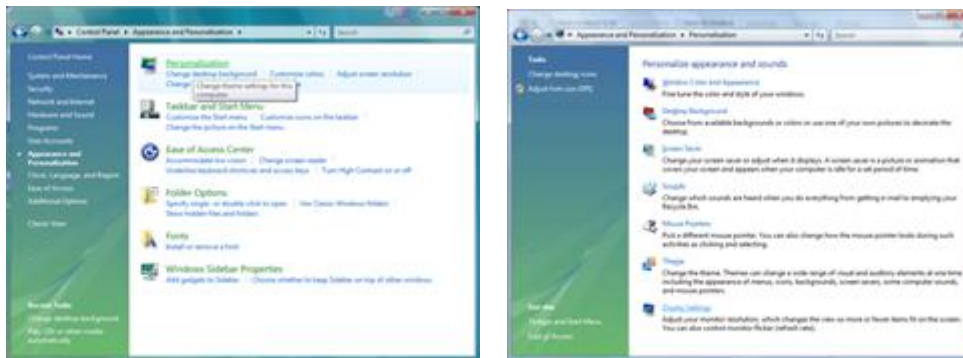
-
11. Щелкните на кнопке 'Open', а затем щелкните на кнопке 'OK'.
 12. Выберите модель вашего монитора, а затем щелкните на кнопке 'Next'.
 - Если вы увидите сообщение 'has not passed Windows® Logo testing to verify its compatibility with Windows® XP' (не прошла проверка на совместимость логотипа Windows® с Windows® XP), щелкните на кнопке 'Continue Anyway'.
 13. Щелкните на кнопке 'Finish', а затем на кнопке 'Close'.
 14. Щелкните на кнопке 'OK', а затем еще раз на кнопке 'OK' для того, чтобы закрыть диалоговое окно Display_Properties.

Windows Vista

1. Нажмите кнопку "Пуск" и затем "Панель управления". Затем дважды щелкните "Оформление и персонализация".



2. Щелкните "Персонализация" и затем "Параметры отображения".

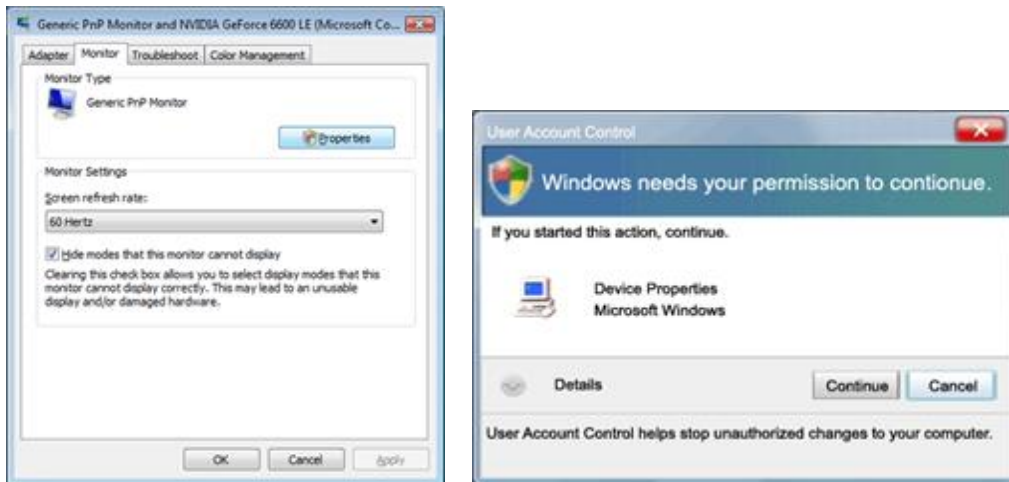


3. Щелкните "Дополнительно...".

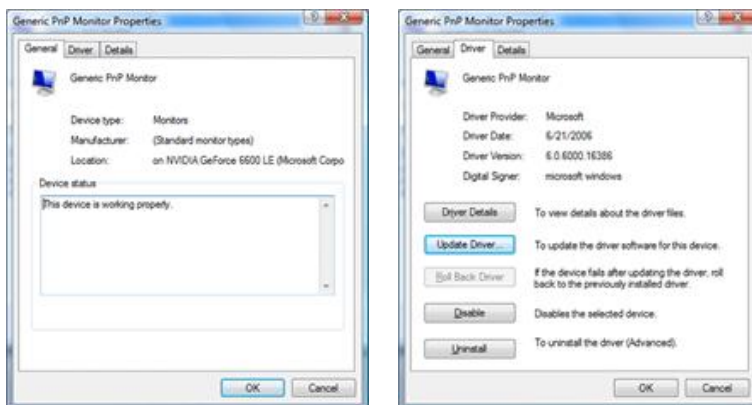


4. Щелкните "Параметры" на вкладке "Монитор". Если вкладка "Параметры" не активна, это значит, что настройка монитора завершена. Монитор можно использовать с этими настройками.

При отображении сообщения "Windows необходимо...", как показано на рисунке ниже, щелкните "Продолжить".



5. Щелкните "Обновить..." на вкладке "Драйвер".



6. Установите флажок "Поиск драйвера на моем компьютере" и нажмите "Выбрать драйвер на моем компьютере".



7. Щелкните кнопку "Установить с диска...", затем щелкните "Поиск" и выберите соответствующий диск F:\Драйвер (драйвер на компакт-диске).

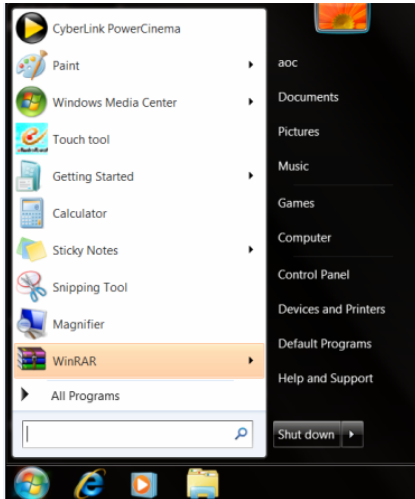
8. Выберите модель монитора и щелкните кнопку "Далее".

9. Щелкните "Закреть" → "Закреть" → "ОК" → "ОК" последовательно отображается на следующих экранах.

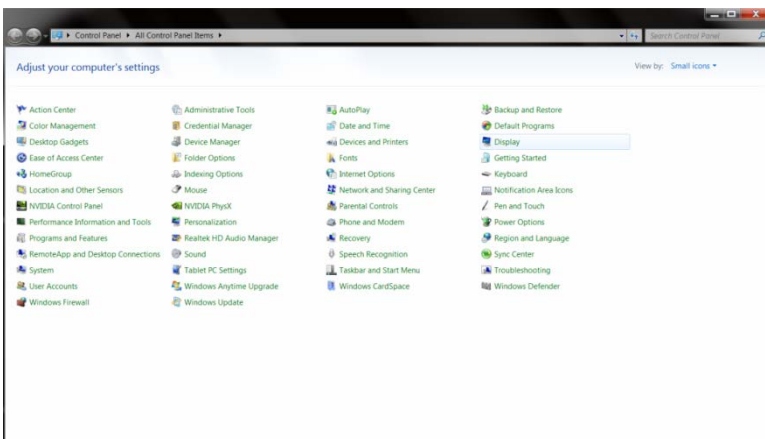
Windows 7

1. Запуск Windows® 7

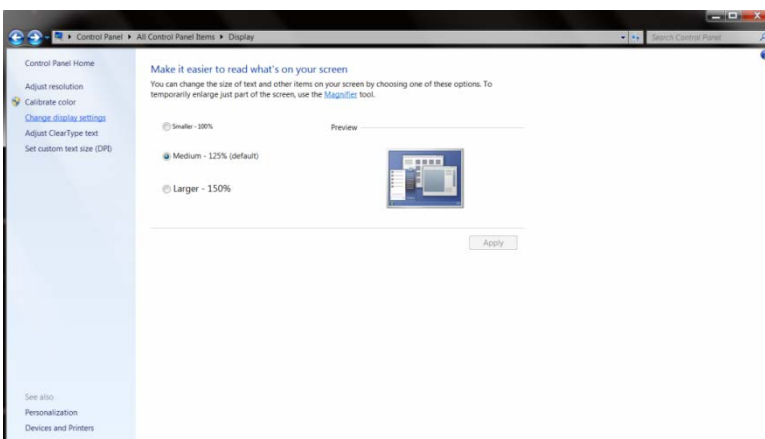
2. Щелкните кнопку 'Пуск', затем значок 'Панель управления'.



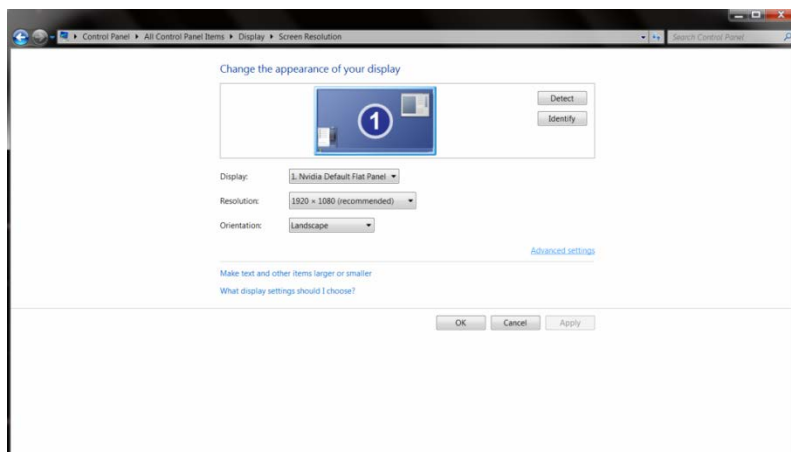
3. Щелкните значок 'Экран'.



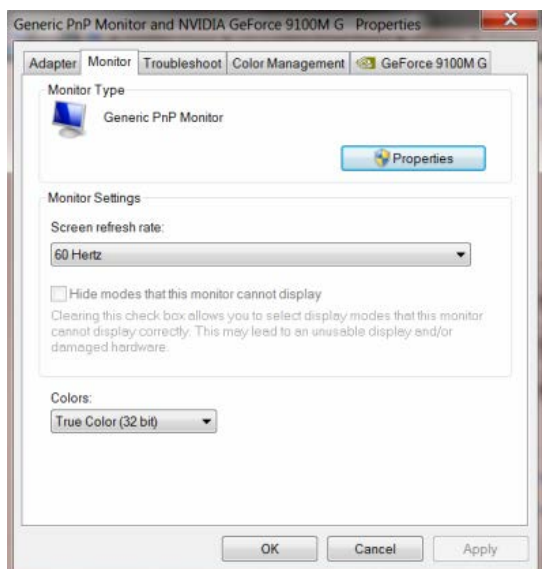
4. Щелкните кнопку "Изменить настройки экрана".



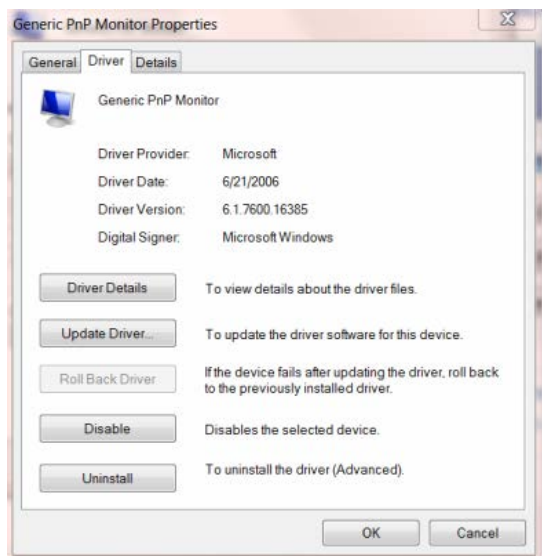
5. Щелкните кнопку **“Дополнительно”**.



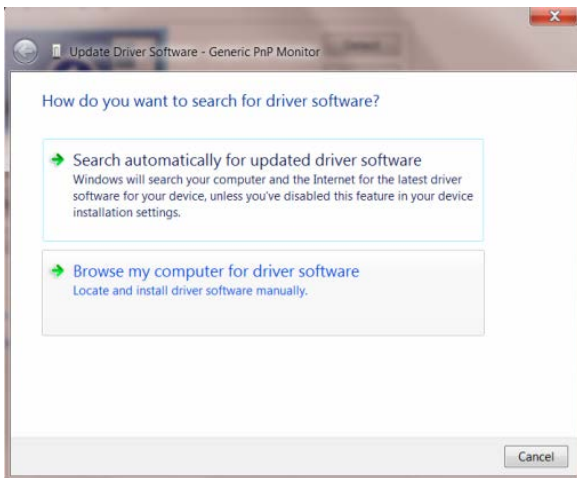
6. Щелкните вкладку **“Экран”** а затем кнопку **“Свойства”**.



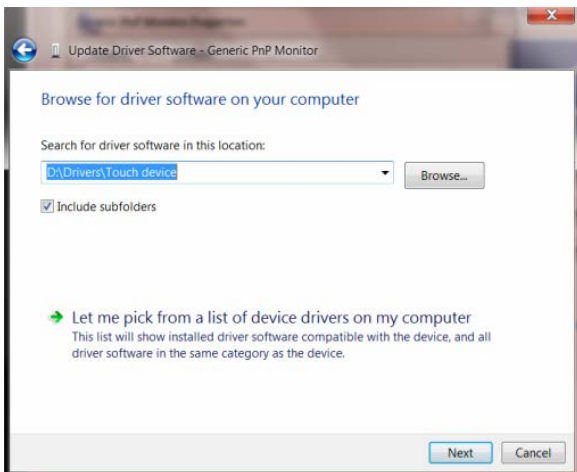
7. Щелкните вкладку **“Драйвер”**.



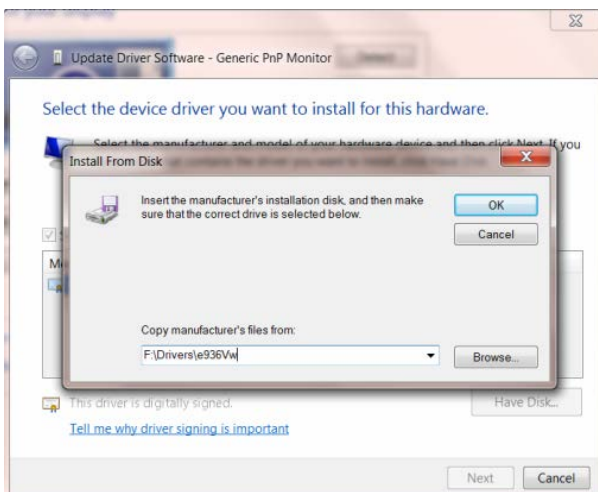
8. Откройте окно Update Driver Software-Generic PnP Monitor (Обновить программу драйвера для PnP-монитора), щелкнув кнопку “**Обновить драйвер...**”, а затем щелкните кнопку “**Поиск драйвера на моем компьютере**”.



9. Выберите пункт “**Выбрать из списка драйверов устройств на моем компьютере**”.



10. Щелкните кнопку “**Have Disk**”. Щелкните кнопку “**Просмотр**” и перейдите к каталогу: X:\Driver\module name (где X – буквенное обозначение привода компакт-дисков).



11. Выберите файл “xxx.inf” и щелкните кнопку “Открыть”. Щелкните кнопку “ОК”.

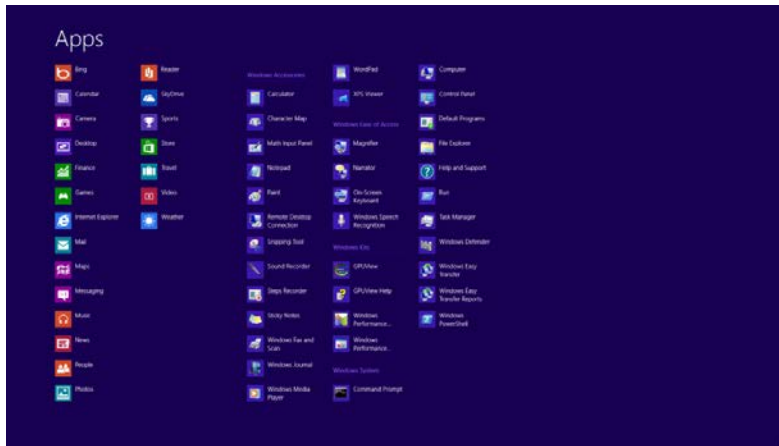
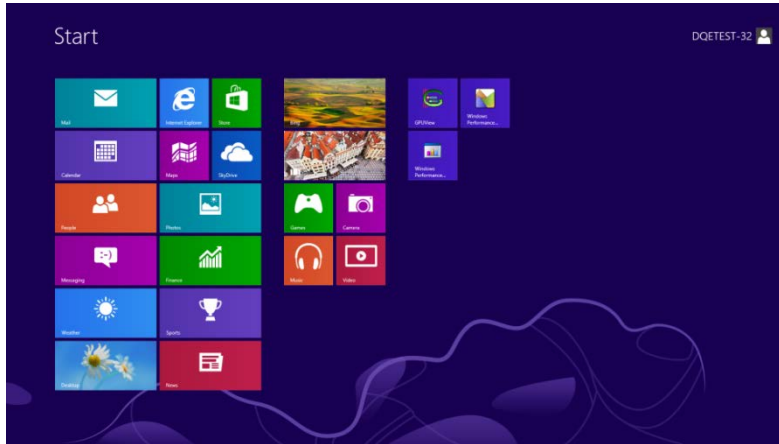
12. Выберите модель вашего монитора и щелкните кнопку “Далее”. Нужные файлы будут скопированы с компакт-диска на компьютер.

13. Закройте все открытые окна и извлеките компакт-диск.

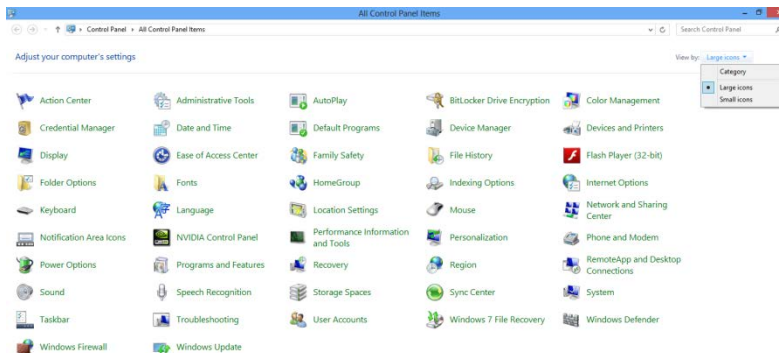
14. Перезапустите систему. Система автоматически выберет максимальную частоту обновления и нужные профили соответствия цветов.

Windows 8

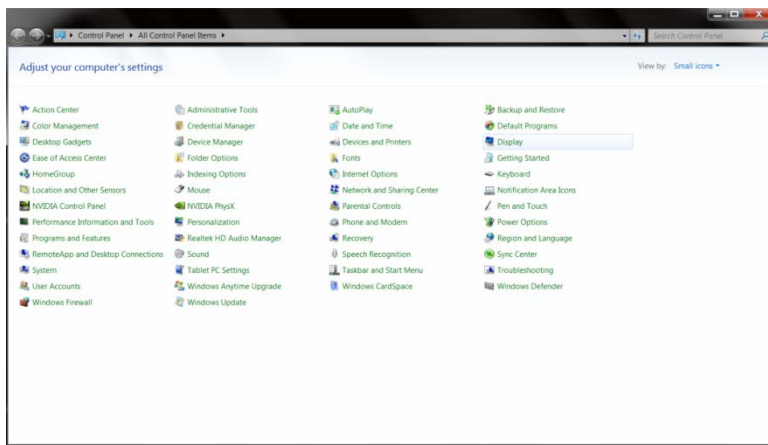
1. Запустите Windows® 8
2. Щелкните правой кнопкой и выберите **Все приложения** в нижней правой части экрана.



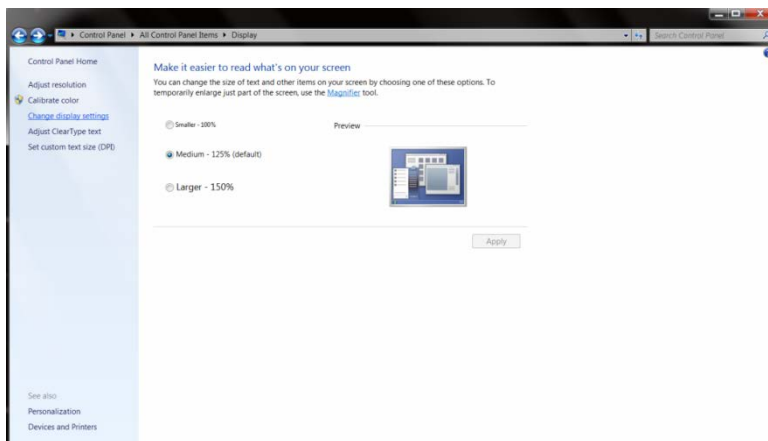
3. Нажмите кнопку **"Панель управления"**.
4. Для **"Вид"** выберите **"Крупные значки"** или **"Мелкие значки"**.



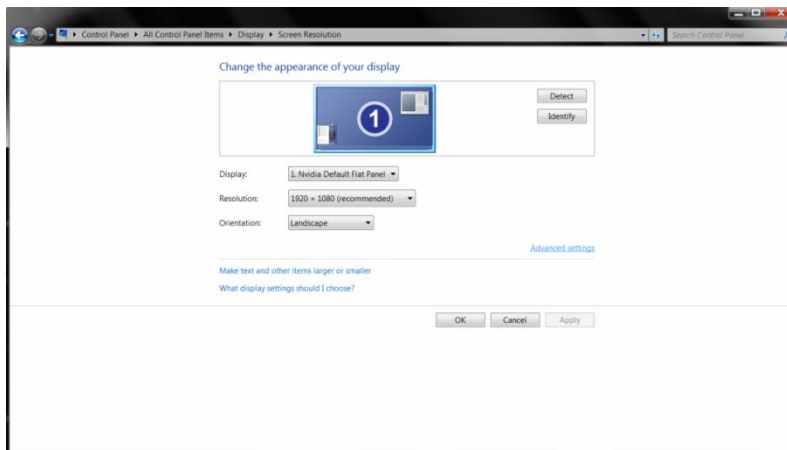
5. Щелкните значок **"Экран"**.



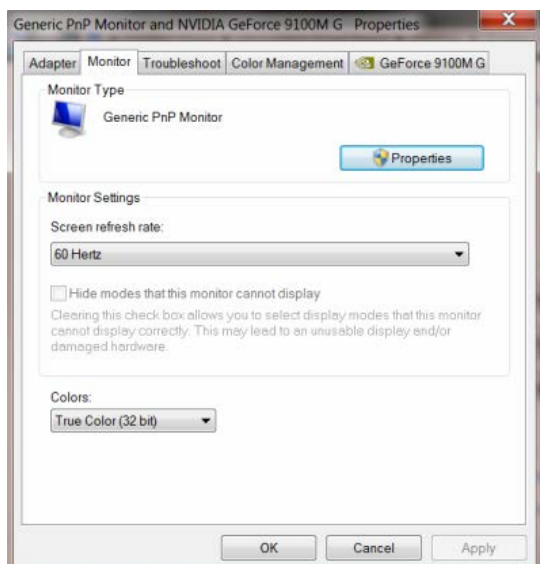
6. Нажмите кнопку **"Изменение параметров дисплея"**.



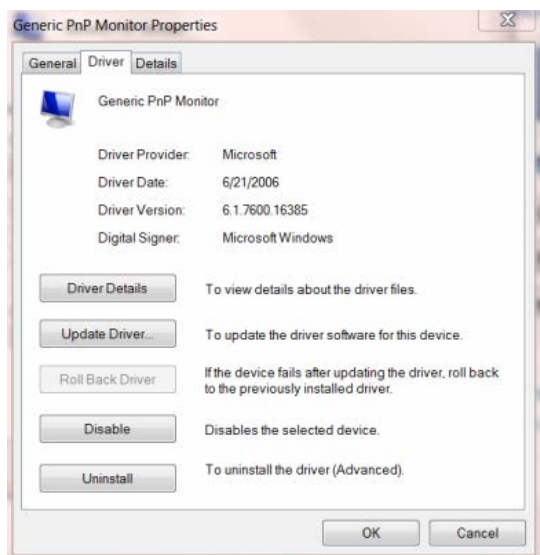
7. Нажмите кнопку **"Дополнительные параметры"**.



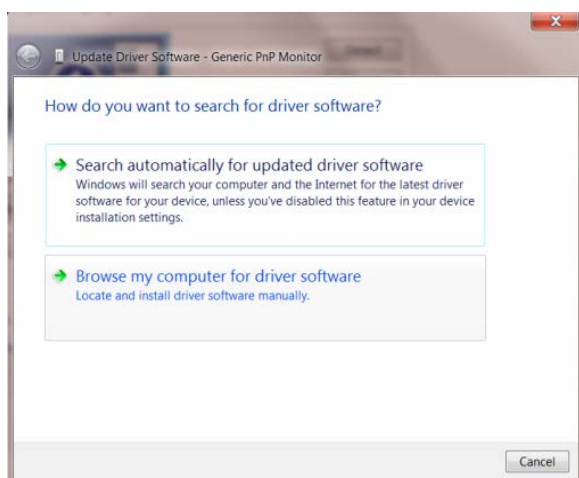
8. Выберите вкладку **"Монитор"**, а затем нажмите кнопку **"Свойства"**.



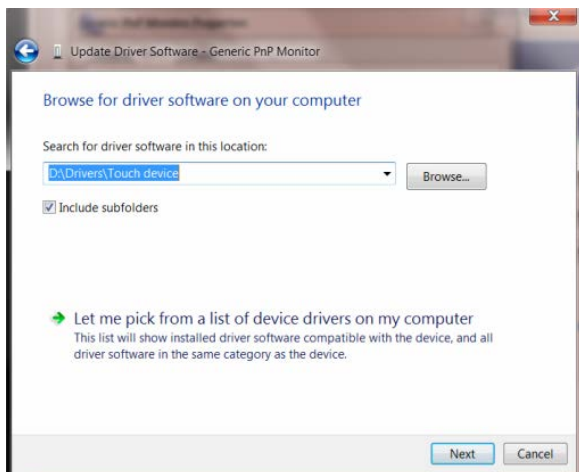
9. Выберите вкладку **"Драйвер"**.



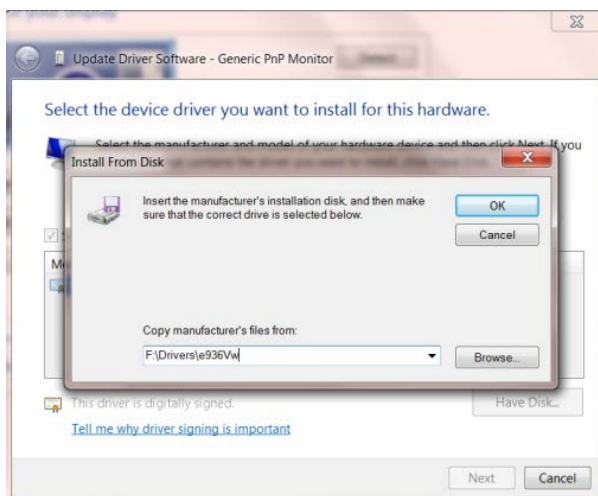
10. Откройте окно **"Обновление драйверов-Универсальный монитор PnP"** щелкнув **"Обновить..."**, а затем нажав кнопку **"Выполнить поиск драйверов на этом компьютере"**.



11. Выберите **"Выбрать драйвер из списка уже установленных драйверов"**.



12. Нажмите кнопку **"Диск"**. Нажмите на кнопку **"Обзор"** и перейдите в следующий каталог: X:\Driver\имя_модуля (где «X» — буква диска, назначенная приводу компакт-дисков).



13. Выберите файл **"xxx.inf"**, а затем нажмите кнопку **"Открыть"**. Нажмите кнопку **"ОК"**.
14. Выберите модель своего монитора и нажмите кнопку **"Далее"**. Файлы будут скопированы с компакт-диска на жесткий диск компьютера.
15. Закройте все окна и извлеките компакт-диск.
16. Выполните перезапуск системы. Система автоматически выберет максимальную частоту обновления экрана и соответствующий профиль согласования цветов.

i-Menu



Добро пожаловать в программное обеспечение «i-меню» от AOC. «i-меню» облегчает настройку дисплея монитора на экране вместо кнопки «OSD» (Отображение выполняемых функций на экране) на мониторе. Нажмите здесь для настройки программного обеспечения. Для осуществления установки следуйте руководству по установке.



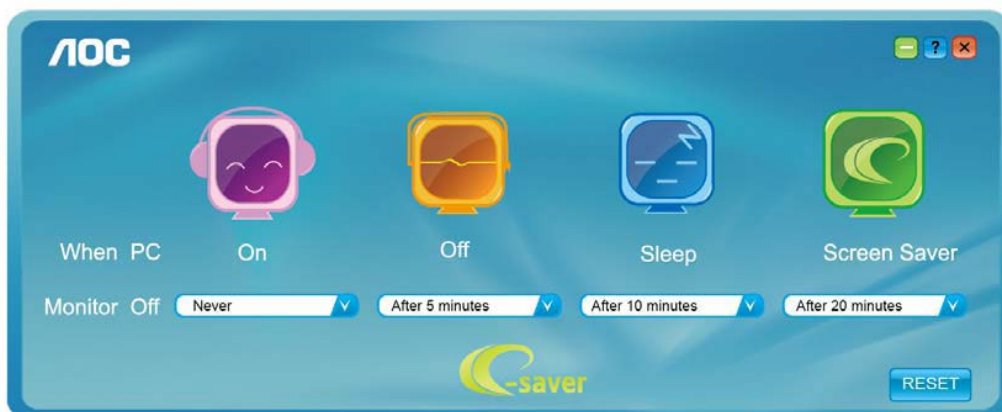
e-Saver



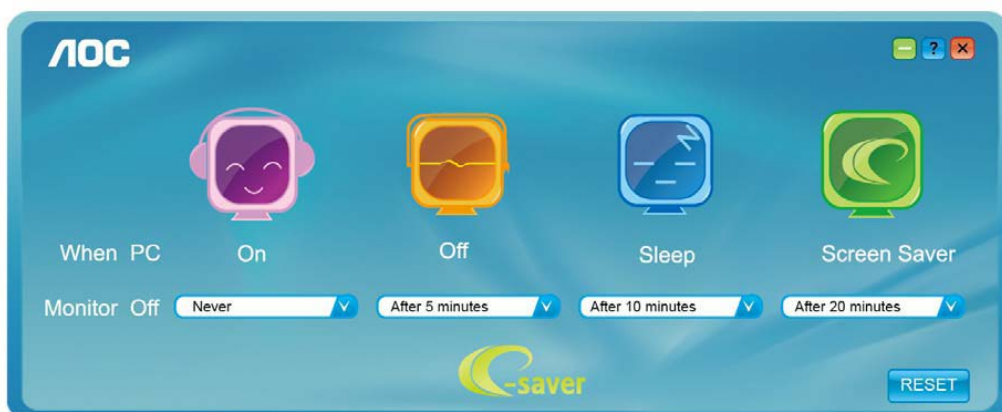
Добро пожаловать в программу управления потреблением электроэнергии монитором AOC e-Saver! В программе AOC e-Saver имеются функции Smart Shutdown (Интеллектуальное выключение) для ваших мониторов, позволяющие временно выключать ПК, независимо от состояния, в котором он находится (On (Вкл.), Off (Выкл.), Sleep (Режим ожидания) или Screen Saver (Экранная заставка)); фактическое время выключения зависит от предпочтений пользователя (см. пример ниже). Щелкните "driver/e-Saver/setup.exe", чтобы начать установку программы e-Saver, следуйте указаниям мастера установки, чтобы завершить установку программы

Для любого состояния ПК в выпадающем меню можно выбрать необходимое время (в минутах) для автоматического выключения вашего монитора. Иллюстрация приведенного выше примера.

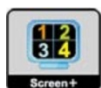
- 1) Монитор никогда не выключится, если компьютер включен.
- 2) Монитор автоматически выключится через 5 минут после выключения ПК.
- 3) Монитор автоматически выключится через 10 минут после перехода ПК в режим ожидания.
- 4) Монитор автоматически выключится через 20 минут после появления экранной заставки.



Можно нажать кнопку "RESET" (Сброс), чтобы установить для функции e-Saver значения по умолчанию, как показано ниже.



Screen+



Добро пожаловать в программное обеспечение Screen+ от АОС

Приложение Screen+ предназначено для разделения экрана рабочего стола: оно разделяет рабочий стол на несколько панелей, в каждой из которых отображается отдельное окно. Для доступа достаточно перетащить окно на соответствующую панель. Приложение поддерживает использование нескольких мониторов, упрощающее работу. Для установки приложения следуйте инструкциям программы установки.



Поиск и устранение неполадок

Неисправность	Возможное устранение
Индикатор питания не светится	Убедитесь, что кнопка питания находится в положении "ВКЛ", а шнур питания надежно подключен к заземленной розетке сети питания и к монитору.
Нет изображения на экране	<ul style="list-style-type: none"> • Кабель питания подключен правильно? Проверьте правильность подключения и наличие электропитания. • Кабель подключен правильно? (Подсоединение с использованием кабеля D-sub) Проверьте подключение кабеля DB-15. (Подсоединение с использованием кабеля DVI) Проверьте подключение кабеля DVI. * Вход DVI присутствует только на некоторых моделях. • Если устройство включено, перезагрузите компьютер для отображения начального экрана (экрана входа в систему). При появлении начального окна (окно входа) запустите компьютер в соответствующем режиме (безопасный режим для Windows ME/XP/2000) и измените частоту видеокарты. (См. Установка оптимального разрешения) Если начальное окно (окно входа) не появляется, обратитесь в сервисный центр или к дилеру. • На экране отображаются сообщения «Входной сигнал не поддерживается»? Данное сообщение появляется, когда сигнал с видеокарты превышает максимальное разрешение, с которым может правильно работать монитор. Настройте максимальное разрешение и частоту, с которыми может правильно работать монитор. • Убедитесь, что установлены драйверы для монитора AOC (Драйверы для монитора AOC можно загрузить с здесь).
Нечеткое изображение. Возникает теневой контур	Отрегулируйте яркость и контрастность. Нажмите для выполнения автоматической настройки. Убедитесь, что не используется удлинитель или разветвительное устройство для сигнального кабеля. Рекомендуется подключать монитор непосредственно к разъему видеокарты, расположенному на задней панели компьютера.
Изображение дергается, мерцает или появляются волнообразные искажения	Уберите электрические приборы, которые могут наводить помехи, как можно дальше от монитора. Используйте максимально возможную при данном разрешении частоту обновления. Монитор не выходит из режима ожидания.
Выключатель питания компьютера должен находиться в положении "ВКЛ".	Видеокарта компьютера должна быть плотно вставлена в свое гнездо. Убедитесь, что видеокабель монитора надежно подсоединен к компьютеру. Убедитесь, что видеокабель монитора Проверьте видеокабель, подключаемый к монитору, и убедитесь, что контакты не изогнуты. Это можно проверить нажатием клавиши CAPS LOCK на клавиатуре и наблюдением за светодиодным индикатором CAPS LOCK. Светодиод должен загораться и гаснуть после нажатия клавиши CAPS LOCK.
Не отображается один из основных цветов (красный, зеленый или синий)	Проверьте видеокабель, подключаемый к монитору, и убедитесь, что контакты не повреждены. Убедитесь, что видеокабель монитора.
Изображение на экране имеет неправильный размер или расположено не по центру	Отрегулируйте положение по горизонтали и вертикали или нажмите кнопку быстрого вызова функции (AUTO).
Изображение имеет дефекты цвета (белый не отображается как белый)	Настройте цвета RGB или выберите требуемую цветовую температуру.
Горизонтальное или вертикальное искажение на экране	Завершите работу в Windows 95/98/2000/ME/XP, затем настройте значение ЧАСТОТА и ФОКУСИРОВКА. Нажмите для выполнения автоматической настройки.

Технические характеристики

Общие технические характеристики

Жидкокристаллическая панель	Номер модели	G2460FQ	
	Управляющая система	цветной жидкокристаллический дисплей TFT	
	Размер видимого изображения	61.0 смпо диагонали.	
	Шаг пикселей	0. 27675 mm(H) x 0. 27675 mm(V)	
	Видео	Аналоговый интерфейс (R, G, B), Цифровойинтерфейс, HDMI Цифроваяинтерфейс	
	Раздельная синхронизация	H/V TTL	
	Цвета дисплея	16.7М файлов	
	Частота отображения точек	165 MHz (DVI/DP: 330MHz)	
Разрешение	Частота горизонтальной	30 kHz - 83 kHz (DVI/DP:30kHz~160kHz)	
	Размер развертки по горизонтали (максимум)	531.36 mm	
	Частота вертикальной развертки	50 Hz - 76 Hz (DVI/DP:50Hz~146Hz)	
	Размер развертки по вертикали (максимум)	298.89 mm	
	Оптимальное установленное изготовителем (стандартное) разрешение	1920 x 1080 (60 Hz)	
	Plug & Play	VESA DDC2B/CI	
	Входной разъем	VGA / Dual link DVI / HDMI / DP	
	Входной видеосигнал	аналоговый: 0,7 В p-p (стандарт), 75 Ом, TMDS	
	Выходной разъем	наушники	
	Источник питания	100-240V~, 50/60Hz	
	Потребляемая мощность	В активном режиме 33 Вт(типичное)	
		В режиме ожидания < 0.5 Вт	
	Таймер выкл.	0 – 24 ч	
Выступающие	2W x 2		
Физические характеристики	Тип разъема	VGA, DVI, HDMI, DP, линейный вход, выход на наушники	
	Тип сигнального кабеля	Съемный	
Условия эксплуатации	Температура	при эксплуатации	от 0° до 40°
		при хранении	от -25° до 55°
	Влажность	при эксплуатации	10% to 85% (без конденсации)
		при хранении	5% to 93% (без конденсации)

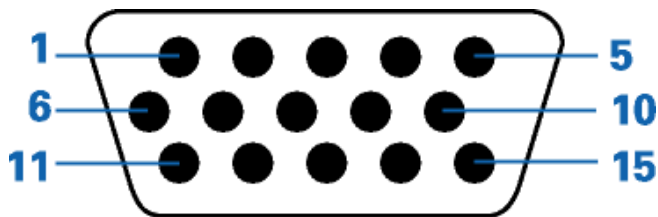
Установленные изготовителем графические режимы

ПОДСТАВКА	РАЗРЕШЕНИЕ	Частота горизонтальной развертки (кГц)	Частота вертикальной развертки (Гц)
VGA	640x480 @60Hz	31.469	59.940
	640x480 @67Hz	35.000	66.667
	640x480 @72Hz	37.861	72.809
	640x480 @75Hz	37.500	75.000
	640x480 @100Hz	50.313	99.826
	640x480 @120Hz	60.938	119.72
Dos-mode	720x400 @70Hz	31.469	70.087
SVGA	800x600 @56Hz	35.156	56.250
	800x600 @60Hz	37.879	60.317
	800x600 @72Hz	48.077	72.188
	800x600 @75Hz	46.875	75.000
	800x600 @100Hz	62.76	99.778
	800x600 @120Hz	76.302	119.972
	832x624 @75Hz	49.725	74.551
XGA	1024x768 @60Hz	48.363	60.004
	1024x768 @70Hz	56.476	70.069
	1024x768 @75Hz	60.023	75.029
	1024x768 @75Hz	60.241	74.927
	1024x768 @100Hz	80.448	99.811
	1024x768 @120Hz	97.551	119.989
*** (仅 DVI/HDMI/DP)	1280x720 @60Hz	45.000	60.000
SXGA	1280x1024 @60Hz	63.981	60.02
	1280x1024 @75Hz	79.976	75.025
WXGA+ (仅 DVI/HDMI/DP)	1440x900 @60Hz	55.935	59.887
WSXGA (仅 DVI/HDMI/DP)	1680x1050 @60Hz	65.290	59.954
HD	1920x1080@60Hz	67.500	60.000
HD(仅 DVI/DP)	1920x1080@100Hz	113.3	100
	1920x1080@120Hz	137.2	120
	1920x1080@144Hz	158.1	144

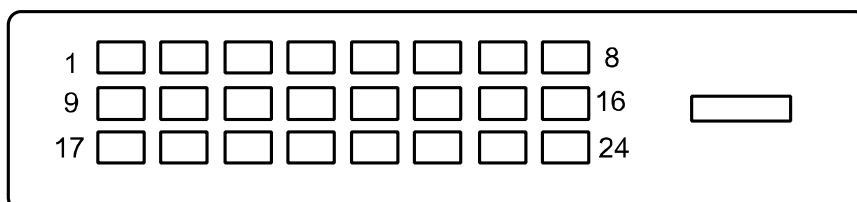
HDMI/DP timing

Format	Resolution	Vertical frequency
480p	640x480	60Hz
480p	720x480	60Hz
576p	720x576	50Hz,
720p	1280x720	50Hz,60Hz
1080i	1920x1080	50Hz,60Hz
1080p	1920x1080	50Hz,60Hz

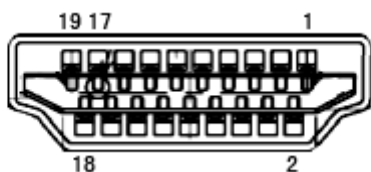
Назначение контактов



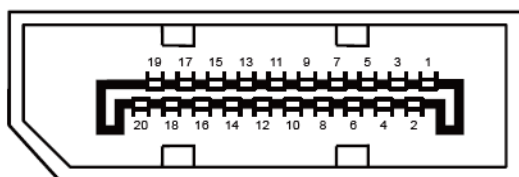
Номер контакта	15-контактный разъем сигнального кабеля
1	Видео - Красный
2	Видео - Зеленый
3	Видео - Синий
4	Не исп.
5	Детектирующий кабель
6	Земля - Красный
7	Земля - Зеленый
8	Земля - Синий
9	+5V
10	GND (заземление)
11	Не исп.
12	Данные DDC
13	Гориз. синхр.
14	Верт. синхр.
15	Частота DDC



№ контакта	Наименование сигнала	№ контакта	Наименование сигнала	№ контакта	Наименование сигнала
1	Данные TMDS 2-	9	Данные TMDS 1-	17	Данные TMDS 0-
2	Данные TMDS 2+	10	Данные TMDS 1+	18	Данные TMDS 0+
3	Экран данных TMDS 2/4	11	Экран данных TMDS 1/3	19	Экран данных TMDS 0/5
4	Данные TMDS 4-	12	Данные TMDS 3-	20	Данные TMDS 5-
5	Данные TMDS 4+	13	Данные TMDS 3+	21	Данные TMDS 5+
6	Тактовый сигнал DDC	14	Питание + 5 В	22	Экран тактового сигнала TMDS
7	Данные DDC	15	Заземление(+5 В)	23	Тактовый сигнал TMDS +
8	Не исп.	16	Обнаружение "горячего" подключения	24	Тактовый сигнал TMDS -



№ контакта	Наименование сигнала	№ контакта	Наименование сигнала	№ контакта	Наименование сигнала
1.	Данные TMDS 2+	9.	Данные TMDS 0-	17.	Земля DDC/CEC
2.	Экран данных TMDS 2	10.	Тактовый сигнал TMDS +	18.	Питание + 5 В
3.	Данные TMDS 2-	11.	Экран тактового сигнала TMDS	19.	Обнаружение "горячего" подключения
4.	Данные TMDS 1+	12.	Тактовый сигнал TMDS -		
5.	Экран данных TMDS 1	13.	CEC		
6.	Данные TMDS 1-	14.	Зарезервирован (не используется на устройстве)		
7.	Данные TMDS 0+	15.	SCL		
8.	Экран данных TMDS 0	16.	SDA		



20-контактный кабель для передачи сигналов цветного изображения

№ контакта	Наименование сигнала	№ контакта	Наименование сигнала
1	ML_Lane 3 (n)	11	ЗЕМЛЯ
2	ЗЕМЛЯ	12	ML_Lane 0 (p)
3	ML_Lane 3 (p)	13	КОНФИГ1
4	ML_Lane 2 (n)	14	КОНФИГ2
5	ЗЕМЛЯ	15	AUX_CH(p)
6	ML_Lane 2 (p)	16	ЗЕМЛЯ
7	ML_Lane 1 (n)	17	AUX_CH(n)
8	ЗЕМЛЯ	18	Определение "горячего" подключения
9	ML_Lane 1 (p)	19	Возврат DP_PWR
10	ML_Lane 0 (n)	20	DP_PWR

Plug and Play

Функция Plug & Play DDC2B

Данный монитор оснащен VESA DDC2B в соответствии со стандартом VESA DDC STANDARD. Это позволяет монитору сообщать компьютеру свои идентификационные данные и, в зависимости от используемого уровня DDC, передавать дополнительную информацию о характеристиках дисплея.

Уровень DDC2B - это двунаправленный канал передачи данных, основанный на протоколе I2C. Контроллер может запрашивать информацию EDID по каналу DDC

Стандарт

Декларация FCC

Заявление о соответствии требованиям FCC относительно радиочастотных помех для устройств класса В ПРЕДУПРЕЖДЕНИЕ: (ДЛЯ МОДЕЛЕЙ С СЕРТИФИКАТОМ FCC)

ПРИМЕЧАНИЕ: Настоящее оборудование прошло испытания, показавшие его соответствие ограничениям, относящимся к части 15 правил Федеральной комиссии по средствам связи для цифровых устройств класса В. Эти ограничения введены для того, чтобы обеспечить, в разумных пределах, защиту от нежелательных и вредных помех в жилых помещениях. Данное оборудование генерирует, использует и может излучать радиочастотную энергию, поэтому в случае его установки и эксплуатации с нарушением инструкций возможно появление нежелательных помех радиосвязи. Однако и в случае установки с соблюдением инструкций отсутствие помех в каждом конкретном случае не гарантируется. Если данное оборудование действительно создает помехи радио- и телевизионному приему, что можно определить путем выключения и включения оборудования, попытайтесь устранить помехи одним из следующих способов:

Переориентируйте или переместите приемную антенну.

Увеличьте расстояние между данным оборудованием и приемником.

Подключите данное оборудование и приемник к сетевым розеткам, расположенным на разных линиях электропитания.

Обратитесь за помощью к дилеру или опытному мастеру по ремонту и обслуживанию теле- и радиооборудования.

ЗАМЕЧАНИЕ:

Внесение в устройство изменений или модификаций, не одобренных в явном виде стороной, ответственной за соответствие требованиям FCC, может повлечь за собой потерю пользователем права на эксплуатацию данного оборудования.

Необходимо использовать экранированные интерфейсные кабели и шнуры питания переменного тока для обеспечения соответствия требованиям по предельно допустимым уровням излучения.

Изготовитель не несет ответственности за любые радио- и телевизионные помехи, вызванные несанкционированной модификацией данного оборудования. Устранение таких помех является обязанностью пользователя. Устранение таких помех является обязанностью пользователя.

Декларация о соответствии требованиям директивы об отходах от электрического и электронного оборудования(WEEE)

Утилизация отходов оборудования потребителями частных хозяйств Европейского союза.



Утилизация отходов оборудования потребителями частных хозяйств Европейского союза. Данный символ на изделии или на его упаковке обозначает, что его нельзя утилизировать вместе с другими бытовыми отходами. Вместо этого, Вы обязаны утилизировать отходы оборудования, передав их в специальные пункты сбора для вторичной переработки отходов электрического и электронного оборудования.

Отдельный сбор и вторичная переработка отходов оборудования во время утилизации поможет сохранить природные ресурсы и обеспечить переработку отходов методом, защищающим здоровье человека и окружающую среду. Дополнительную информацию о местах сдачи отходов оборудования для вторичной переработки можно получить в местном городском управлении, коммунальной службе утилизации отходов или в магазине, в котором Вы приобрели изделие .

Декларация о соответствии требованиям Директивы об отходах электрического и электронного оборудования (WEEE) для Индии



Данный символ на изделии или на его упаковке обозначает, что его нельзя утилизировать вместе с другими бытовыми отходами. Вместо этого пользователь должен утилизировать отходы оборудования, передав их в указанный пункт сбора для переработки отходов электрического и электронного оборудования. Раздельный сбор и переработка отходов оборудования во время утилизации поможет сохранить природные ресурсы и обеспечить переработку отходов методом, защищающим здоровье человека и окружающую среду.

Более подробную информацию о местах сдачи отходов оборудования для последующей переработки в Индии см. в Интернете по указанной ниже ссылке.

www.aocindia.com/ewaste.php

EPA Energy Star



ENERGY STAR® является зарегистрированной торговой маркой США. Являясь партнером ENERGY STAR®, AOC International (Europe) BV и периферия Envision, Inc определили, что данное изделие удовлетворяет рекомендациям ENERGY STAR® по экономии энергии.

Заявление о соответствии EPEAT



EPEAT – это система, помогающая покупателям государственного и частного сектора оценить, сравнить и выбрать настольные компьютеры, ноутбуки и мониторы с учетом их экологических характеристик. EPEAT регламентирует четкий и последовательный набор критериев характеристик для конструкции изделий и дает возможность производителям защитить свой рынок от попыток снижения экологичности представленных на нем изделий.

Компания АОС заботится о защите окружающей среды.

Преследуя главную цель, заключающуюся в сохранении природных ресурсов, а также в защите от отходов, компания АОС объявила о запуске программы по переработке упаковки мониторов АОС. Эта программа призвана помочь потребителям в надлежащей утилизации картона и заполняющих материалов упаковок мониторов. В случае отсутствия локального центра по переработке, компания АОС выполнит переработку упаковочных материалов, в том числе вспененного наполнителя и картона. АОС Display solution занимается только переработкой упаковки к мониторам АОС. См. веб-сайты в Интернете по следующим адресам:

Только для Северной и Южной Америки, кроме Бразилии:

http://us.aoc.com/about/environmental_impact

Для ФРГ:

<http://www.aoc-europe.com/en/service/tco.php>

Для Бразилии:

http://www.aoc.com.br/2007/php/index.php?req=pagina&pgn_id=134

Congratulations!

This product is designed for both you and the planet!



TCO Development works for sustainable IT - manufacture, use and recycling of IT products reflecting environmental, social and economic responsibility.

TCO Certified is a third party verified program, where every product model is tested by an accredited impartial test laboratory. TCO

Certified represents one of the toughest certifications for ICT products worldwide.

Some of the Usability features of TCO Certified Displays:

- Visual Ergonomics for image quality is tested to ensure top performance and reduce sight and strain problems. Important parameters are Resolution, Luminance, Contrast, Reflection and Colour characteristics
- Products are tested according to rigorous safety standards at impartial laboratories
- Electric and magnetic fields emissions as low as normal household background levels
- Workload ergonomics to ensure a good physical environment

Some of the Environmental features of TCO Certified Displays:

- Production facilities have an Environmental Management System (EMAS or ISO 14001)
- Low energy consumption to minimize climate impact
- Restrictions on Chlorinated and Brominated flame retardants, plasticizers, plastics and heavy metals such as cadmium, mercury and lead (RoHS compliance)
- Both product and product packaging is prepared for recycling
- The brand owner offers take-back options

Corporate Social Responsibility

- The brand owner demonstrates the product is manufactured under working practices that promote good labour relations and working conditions.

The Criteria Document can be downloaded from our web site. The criteria included in this label have been developed by TCO Development in co-operation with scientists, experts, users as well as manufacturers all over the world. Since the end of the 1980s TCO has been involved in influencing the development of IT equipment in a more user and environmentally friendly direction. Our ICT product labeling system began in 1992 and is now requested by users and ICT-manufacturers all over the world.

For more information, please visit
www.tcodevelopment.com



Служба

Гарантийные обязательства для Европы

ОГРАНИЧЕННАЯ ТРЕХЛЕТНЯЯ ГАРАНТИЯ*

Мониторы компании AOC Color, проданные в Европе AOC International (Europe) B.V. гарантируют отсутствие в данном изделии дефектов материалов и изготовления в течение трех (3) лет с момента первой продажи. В течение этого периода компания AOC International (Europe) B.V. по своему усмотрению либо отремонтирует дефектное изделие с использованием новых или восстановленных деталей, либо заменит его новым или восстановленным изделием бесплатно, за исключением *перечисленных ниже случаев. Замененные изделия, имеющие дефекты, переходят в собственность компании AOC International (Europe) B.V..

При обнаружении дефекта изделия обращайтесь к местному дилеру или воспользуйтесь информацией, указанной в гарантийном талоне, если он прилагается к изделию. Расходы на перевозку по гарантии предварительно оплачены компанией AOC с учетом доставки и возврата. Позаботьтесь о предоставлении вместе с продуктом также документа, подтверждающего факт покупки, с указанием даты и отправьте в сертифицированный или уполномоченный сервисный центр компании AOC с соблюдением следующих условий:

- Убедитесь, что ЖК монитор упакован в картонную коробку надлежащего (AOC предпочитает оригинальную картонную коробку, чтобы защитить ваш монитор достаточно хорошо во время транспортировки).
- Укажите номер RMA на ярлыке с адресом
- Укажите номер RMA на транспортировочной коробке

AOC International (Europe) BV оплатит расходы по обратной транспортировке в пределах одной из стран, указанных в настоящих гарантийных обязательствах. AOC International (Europe) B.V. не несет ответственности за расходы, связанные с перевозкой изделия через государственные границы. Это относится и к государственным границам в рамках Европейского Союза. Если ЖК-монитор не доступен для коллекции, когда курьер посещает, с вас будут взиматься сбор платежей.

* Настоящая ограниченная гарантия не включает потери и повреждения, вызванные в результате

- Повреждения во время транспортировки из-за неправильной упаковки
- Неправильная установка или обслуживание, отличные от указанного в руководстве пользователя AOC
- Эксплуатации с нарушением правил
- Небрежности
- Любых причин, выходящих за рамки обычного коммерческого и промышленного применения
- Настройки неуполномоченными лицами
- Ремонта, модификации и установки дополнительных принадлежностей или деталей лицами, не являющимися полномочными представителями сервисных центров компании AOC

-
- Неправильное средах, таких как влажность , повреждения водой и пылью
 - Поврежден насиллие, землетрясения и теракты
 - Чрезмерного или недостаточного обогрева и вентиляции, а также отключения питания, скачков напряжения и других отклонений от нормы

Данная ограниченная гарантия не распространяется на случаи модификации и изменения программных и аппаратных средств изделия владельцем или сторонними лицами; вы несете полную ответственность за любые подобные модификации и изменения.

Все ЖК-мониторы АОС производятся в соответствии с ISO 9241-307 Класс 1 пиксель стандартов политики.

По истечении срока гарантии у вас по-прежнему будет возможность воспользоваться всеми предоставляемыми услугами, но вам необходимо будет оплатить стоимость этих услуг, включая детали, выполнение работ, транспортировку (если производилась) и действующие налоги. Перед получением вашего разрешения на оказание услуг сертифицированный или уполномоченный сервисный центр компании АОС предоставят вам оценку стоимости услуг.

ВСЕ ЯВНЫЕ И ПОДРАЗУМЕВАЕМЫЕ ГАРАНТИИ НА ДАННОЕ ИЗДЕЛИЕ (ВКЛЮЧАЯ ГАРАНТИИ КОММЕРЧЕСКОЙ ПРИГОДНОСТИ И СООТВЕТСТВИЯ ОПРЕДЕЛЕННОМУ НАЗНАЧЕНИЮ) ОГРАНИЧЕНЫ ВО ВРЕМЕНИ ПЕРИОДОМ В ТРИ (3) ГОДА НА ДЕТАЛИ И РАБОТЫ, НАЧИНАЯ С ДАТЫ ПЕРВИЧНОЙ ПОКУПКИ ИЗДЕЛИЯ ПОТРЕБИТЕЛЕМ. ВСЕ ГАРАНТИИ (ЯВНЫЕ И ПОДРАЗУМЕВАЕМЫЕ) ТЕРЯЮТ СВОЮ СИЛУ ПО ИСТЕЧЕНИИ ЭТОГО ПЕРИОДА.

ОБЯЗАТЕЛЬСТВА КОМПАНИИ АОС INTERNATIONAL (EUROPE) B.V. И ПРЕДУСМОТРЕННОЕ ВОЗМЕЩЕНИЕ УЩЕРБА ПОЛНОСТЬЮ И ИСКЛЮЧИТЕЛЬНО ИЗЛОЖЕНЫ В НАСТОЯЩЕМ ДОКУМЕНТЕ. ОТВЕТСТВЕННОСТЬ КОМПАНИИ АОС INTERNATIONAL (EUROPE) B.V., БУДЬ ТО ОСНОВАННАЯ НА КОНТРАКТЕ, ИСКЕ, ГАРАНТИЙНОМ ОБЯЗАТЕЛЬСТВЕ, СТРОГОЙ ОТВЕТСТВЕННОСТИ ИЛИ ДРУГИХ ЮРИДИЧЕСКИХ ОСНОВАНИЯХ, НЕ ПРЕВЫШАЕТ ЦЕНЫ КОНКРЕТНОГО ИЗДЕЛИЯ, ДЕФЕКТ ИЛИ ПОВРЕЖДЕНИЕ КОТОРОГО ЯВЛЯЮТСЯ ОСНОВАНИЕМ ДЛЯ ПРЕТЕНЗИЙ. НИ ПРИ КАКИХ ОБСТОЯТЕЛЬСТВАХ КОМПАНИА АОС INTERNATIONAL (EUROPE) B.V. НЕ НЕСЕТ ОТВЕТСТВЕННОСТИ ЗА ПОТЕРИ ПРИБЫЛИ, УБЫТКИ, СВЯЗАННЫЕ С НЕВОЗМОЖНОСТЬЮ ИСПОЛЬЗОВАНИЯ СРЕДСТВ ИЛИ ОБОРУДОВАНИЯ, И ПРОЧИЕ КОСВЕННЫЕ, СЛУЧАЙНЫЕ ИЛИ ВОСПОСЛЕДОВАВШИЕ УБЫТКИ. В НЕКОТОРЫХ СТРАНАХ НЕ РАЗРЕШАЕТСЯ ИСКЛЮЧЕНИЕ ЛИБО ОГРАНИЧЕНИЕ СЛУЧАЙНЫХ ИЛИ ВОСПОСЛЕДОВАВШИХ УБЫТКОВ, ТАКИМ ОБРАЗОМ, ВЫШЕУКАЗАННЫЕ ОГРАНИЧЕНИЯ МОГУТ НЕ ИМЕТЬ СИЛЫ В ВАШЕМ СЛУЧАЕ. НЕСМОТРЯ НА ТО, ЧТО НАСТОЯЩЕЕ ГАРАНТИЙНОЕ ОБЯЗАТЕЛЬСТВО ПРЕДОСТАВЛЯЕТ ВАМ ОПРЕДЕЛЕННЫЕ ЮРИДИЧЕСКИЕ ПРАВА, ВОЗМОЖНО СУЩЕСТВОВАНИЕ ДРУГИХ ПРАВ, РАЗЛИЧНЫХ ДЛЯ КАЖДОЙ КОНКРЕТНОЙ СТРАНЫ. НАСТОЯЩАЯ ОГРАНИЧЕННАЯ ГАРАНТИЯ ДЕЙСТВИТЕЛЬНА ТОЛЬКО ДЛЯ ИЗДЕЛИЙ, ПРИОБРЕТЕННЫХ В СТРАНАХ, КОТОРЫЕ ЯВЛЯЮТСЯ ЧЛЕНАМИ ЕВРОПЕЙСКОГО СОЮЗА.

Информация, содержащаяся в данном документе, может изменяться без предварительного уведомления. Подробную информацию можно найти на веб-сайте <http://www.aoc-europe.com>

С л у ж б а

Гарантийные обязательства для Среднего Востока и Африки (МЕА)

и

Содружества независимых государств (СНГ)

ОБЩЕСТВО С ОГРАНИЧЕННОЙ одного до трех лет ГАРАНТИИ*

В отношении ЖК-мониторов АОС, проданных на Среднем Востоке и в Африке (МЕА), а также в Содружестве независимых государств (СНГ), компания АОС International (Europe) B.V. гарантирует отсутствие в данном изделии дефектов материалов и изготовления в течение периода от одного (1) года до трех (3) лет с даты производства в зависимости от страны продажи. В течение этого периода компания АОС International (Europe) B.V. предлагает гарантийную поддержку с доставкой силами покупателя (возврат в сервисный центр) в одном из сервисных центров компании АОС или дилера (по ее усмотрению) либо ремонт неисправного продукта с использованием новых или ремонтных запчастей, либо замену его на новый или восстановленный продукт на бесплатной основе, за исключением случаев, *указанных ниже. В рамках стандартной политики гарантия рассчитывается начиная с даты производства, определяемой по серийному номеру идентификатора продукта, однако общий гарантийный срок будет составлять от пятнадцати (15) до тридцати девяти (39) месяцев с даты производства, в зависимости от страны продажи. Гарантия рассматривается в отношении тех исключительных случаев, которые выходят за ее рамки, в соответствии с серийным номером идентификатора продукта и для таких исключительных случаев; оригинал счета-фактуры/кассовый чек, подтверждающий факт покупки товара, являются обязательными документами.

В случае неисправности продукта обратитесь к своему уполномоченному дилеру АОС или к разделу обслуживания и поддержки на веб-сайте АОС для получения инструкций в отношении гарантии для своей страны:

- Египет: http://aocmonitorap.com/egypt_eng
- СНГ/Центральная Азия: <http://aocmonitorap.com/ciscentral>
- Средний Восток: <http://aocmonitorap.com/middleeast>
- Южная Африка: <http://aocmonitorap.com/southafrica>
- Саудовская Аравия: <http://aocmonitorap.com/saudiarabia>

Позаботьтесь о предоставлении вместе с продуктом также документа, подтверждающего факт покупки, с указанием даты и отправьте в сертифицированный или уполномоченный сервисный центр компании АОС или дилеру с соблюдением следующих условий:

- Проследите, чтобы ЖК-монитор был упакован в соответствующую картонную коробку (для АОС предпочтительно, чтобы это была оригинальная картонная коробка, которая надлежащим образом

защитит ваш монитор во время транспортировки).

- Укажите номер RMA на этикетке с адресом
- Укажите номер RMA на транспортировочной коробке

*Настоящая ограниченная гарантия не включает потери и повреждения, вызванные в результате

Повреждения во время транспортировки из-за неправильной упаковки

- Неправильная установка или обслуживание, отличные от указанного в руководстве пользователя АОС
- Эксплуатации с нарушением правил
- Небрежности
- Любых причин, выходящих за рамки обычного коммерческого и промышленного применения
- Настройки неуполномоченными лицами
- Ремонта, модификации и установки дополнительных принадлежностей или деталей лицами, не являющимися полномочными представителями сервисных центров компании АОС
- Неправильное среда, таких как влажность , повреждения водой и пылью
- Поврежден насилеие, землетрясения и теракты
- Чрезмерного или недостаточного обогрева и вентиляции, а также отключения питания, скачков напряжения и других отклонений от нормы

Данная ограниченная гарантия не распространяется на случаи модификации и изменения программных и аппаратных средств изделия владельцем или сторонними лицами; вы несете полную ответственность за любые подобные модификации и изменения.

Все ЖК-мониторы компании АОС производятся в соответствии с требованиями стандартов в отношении пикселей с обеспечением класса 1 по отказу пикселей согласно ISO 9241-307.

По истечении срока гарантии у вас по-прежнему будет возможность воспользоваться всеми предоставляемыми услугами, но вам необходимо будет оплатить стоимость этих услуг, включая детали, выполнение работ, транспортировку (если производилась) и действующие налоги. Перед получением вашего разрешения на оказание услуг сертифицированный или уполномоченный сервисный центр компании АОС или дилер предоставят вам оценку стоимости услуг.

ВСЕ ЯВНЫЕ И ПОДРАЗУМЕВАЕМЫЕ ГАРАНТИИ НА ДАННОЕ ИЗДЕЛИЕ (ВКЛЮЧАЯ ГАРАНТИИ КОММЕРЧЕСКОЙ ПРИГОДНОСТИ И СООТВЕТСТВИЯ ОПРЕДЕЛЕННОМУ НАЗНАЧЕНИЮ) ОГРАНИЧЕНЫ ПО ВРЕМЕНИ ПЕРИОДОМ ОТ ОДНОГО (1) ГОДА ДО ТРЕХ (3) ЛЕТ НА ДЕТАЛИ И РАБОТЫ НАЧИНАЯ С МОМЕНТА ПРИОБРЕТЕНИЯ ИЗДЕЛИЯ ПОТРЕБИТЕЛЕМ. ВСЕ ГАРАНТИИ (ЯВНЫЕ И ПОДРАЗУМЕВАЕМЫЕ) ТЕРЯЮТ СВОЮ СИЛУ ПО ИСТЕЧЕНИИ ЭТОГО ПЕРИОДА. ОБЯЗАТЕЛЬСТВА КОМПАНИИ АОС INTERNATIONAL (EUROPE) B.V. И ПРЕДУСМОТРЕННОЕ ВОЗМЕЩЕНИЕ УЩЕРБА ПОЛНОСТЬЮ И ВСЕЦЕЛО ИЗЛОЖЕНЫ В НАСТОЯЩЕМ ДОКУМЕНТЕ. ОТВЕТСТВЕННОСТЬ КОМПАНИИ АОС INTERNATIONAL (EUROPE) B.V., БУДЬ ТО НА ОСНОВАНИИ КОНТРАКТА, ИСКА, ГАРАНТИЙНОГО ОБЯЗАТЕЛЬСТВА, СТРОГОЙ ОТВЕТСТВЕННОСТИ ИЛИ ДРУГИХ ЮРИДИЧЕСКИХ ОСНОВАНИЙ, НЕ ПРЕВЫШАЕТ ЦЕНЫ ОТДЕЛЬНОГО ИЗДЕЛИЯ, ДЕФЕКТ ИЛИ ПОВРЕЖДЕНИЕ КОТОРОГО ЯВЛЯЮТСЯ ОСНОВАНИЕМ ДЛЯ ПРЕТЕНЗИЙ. НИ ПРИ КАКИХ ОБСТОЯТЕЛЬСТВАХ КОМПАНИА АОС INTERNATIONAL (EUROPE) B.V. НЕ НЕСЕТ ОТВЕТСТВЕННОСТИ ЗА ПОТЕРИ ПРИБЫЛИ, УБЫТКИ, СВЯЗАННЫЕ С

НЕВОЗМОЖНОСТЬЮ ИСПОЛЬЗОВАНИЯ СРЕДСТВ ИЛИ ОБОРУДОВАНИЯ, И ПРОЧИЕ КОСВЕННЫЕ, СЛУЧАЙНЫЕ ИЛИ ВЫТЕКАЮЩИЕ ИЗ ЭТОГО УБЫТКИ. В НЕКОТОРЫХ СТРАНАХ НЕ РАЗРЕШАЕТСЯ ИСКЛЮЧЕНИЕ ЛИБО ОГРАНИЧЕНИЕ СЛУЧАЙНЫХ ИЛИ ВОСПОСЛЕДОВАВШИХ УБЫТКОВ, ТАКИМ ОБРАЗОМ, ВЫШЕУКАЗАННЫЕ ОГРАНИЧЕНИЯ МОГУТ НЕ ИМЕТЬ СИЛЫ В ВАШЕМ СЛУЧАЕ. НЕСМОТРЯ НА ТО, ЧТО НАСТОЯЩЕЕ ГАРАНТИЙНОЕ ОБЯЗАТЕЛЬСТВО ПРЕДОСТАВЛЯЕТ ВАМ ОПРЕДЕЛЕННЫЕ ЮРИДИЧЕСКИЕ ПРАВА, ВОЗМОЖНО СУЩЕСТВОВАНИЕ ДРУГИХ ПРАВ, РАЗЛИЧНЫХ ДЛЯ КАЖДОЙ КОНКРЕТНОЙ СТРАНЫ. НАСТОЯЩАЯ ОГРАНИЧЕННАЯ ГАРАНТИЯ ДЕЙСТВИТЕЛЬНА ТОЛЬКО В ОТНОШЕНИИ ИЗДЕЛИЙ, ПРИОБРЕТЕННЫХ В СТРАНАХ, КОТОРЫЕ ЯВЛЯЮТСЯ ЧЛЕНАМИ ЕВРОПЕЙСКОГО СОЮЗА.

Информация, содержащаяся в данном документе, может изменяться без предварительного уведомления.
Подробную информацию можно найти на веб-сайте <http://www.aocmonitorap.com>

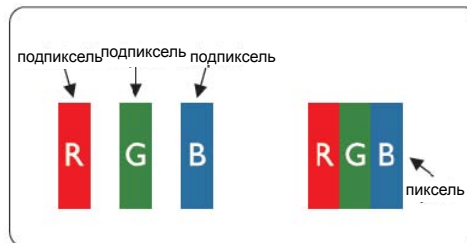
Политика компании АОС в отношении пикселей ISO 9241-307 Class 1

25 июля 2013 г.

Компания АОС стремится обеспечить высочайшее качество своей продукции. Мы используем самые передовые технологические процессы и обеспечиваем жесткий контроль качества продукции. Тем не менее, дефекты пикселей или подпикселей мониторов с TFT-панелями, используемых в плоских панельных мониторах, иногда бывают неизбежны. Ни один производитель не может гарантировать полное отсутствие дефектных пикселей во всех своих панелях, однако, компания АОС гарантирует, что любой монитор с неприемлемым количеством дефектных пикселей будет отремонтирован или заменен в течение гарантийного срока. Проводимая нами политика в отношении пикселей разъясняет различные типы дефектов пикселей и определяет допустимые уровни по каждому виду. Для определения необходимости ремонта или замены монитора по гарантии число дефектных пикселей на мониторе с TFT-панелью должно превышать эти допустимые уровни.

Определение пикселей и подпикселей

Пиксель, или минимальный элемент изображения, состоит из трех подпикселей первичных цветов: красный, зеленый и синий. При загорании всех подпикселей три цветных подпикселя формируют один пиксель белого цвета. Если все три подпикселя не горят, три цветных подпикселя формируют один черный пиксель.



Типы дефектов пикселей

- Дефекты яркой точки: на мониторе отображается темный шаблон, подпиксели или пиксели постоянно горят "включены"
- Дефекты черной точки: на мониторе отображается светлый шаблон, подпиксели или пиксели постоянно темные "выключены"

ISO 9241-307 Класс дефектов пикселей	Дефект типа 1 Яркий пиксель	Дефект типа 2 Черный пиксель	Дефект типа 3 Яркий подпиксель	Дефект типа 4 Черный подпиксель
Класс 1	1	1	2 1 0	+ + + 1 3 5