

Pro 20 6M/ 6NC

Моноблок

Модель MS-AA78

Содержание

Авторские Права	iii
Товарные Знаки	iii
Журнал Изменений	iii
Модернизация и Гарантия	iv
Приобретение Запасных Частей	iv
Техническая Поддержка	iv
Особенности продукции	iv
Защита окружающей среды	v
Информация о Химических веществах	v
Безопасное использование оборудования	vi
Сертификат CE	viii
Соответствие Требованиям FCC-B к Радиочастотным Помехам	viii
1. Общие Сведения	1-1
Комплект Поставки	1-2
Сводная Информация	1-3
Замена и Обновление Компонентов	1-9
2. Начало работы	2-1
Советы по удобству работы с моноблоком	2-2
Установка оборудования	2-3
3. Операции с Системой	3-1
Управление Питанием	3-2
Подключение к Локальной Сети (Windows 10)	3-4
Восстановление Системы (Windows 10)	3-7
A. Приложение	A-1
Поиск и устранение неисправностей	A-2
Технические характеристики устройства	A-4
Приложение к руководству пользователя	A-6

Авторские Права

Материалы данного документа являются интеллектуальной собственностью компании MICRO-STAR INTERNATIONAL. Мы тщательно готовили этот документ, однако не можем гарантировать абсолютную точность его содержания. Продукция нашей компании постоянно совершенствуется. Мы оставляем за собой право вносить изменения без предварительного уведомления.

Товарные Знаки

Все товарные знаки являются собственностью соответствующих владельцев.

Журнал Изменений

Версия	Дата
V1.0	2016/03

Модернизация и Гарантия

Обратите внимание, что некоторые компоненты, установленные в изделии, могут быть обновлены или заменены по заказу пользователя. Для получения дополнительной информации об ограничении обновления см. технические спецификации в руководстве пользователя. Для получения дополнительной информации о приобретенном устройстве обратитесь к местному дилеру. Модернизация и замена компонентов устройства должны выполняться только уполномоченным дилером или сервисным центром. Самостоятельное выполнение этих операций может привести к потере гарантии. Если потребуется модернизировать или заменить какой-либо компонент устройства, настоятельно рекомендуется обратиться к уполномоченному дилеру или в сервисный центр.

Приобретение Запасных Частей

Обратите внимание на то, что выпуск заменяемых (или совместимых с ними) деталей для приобретенного пользователями продукта на территории некоторых стран и регионов прекращается производителем максимум через 5 лет после прекращения выпуска продукта в зависимости от текущих официальных правил. Для получения дополнительной информации о приобретении сменных деталей посетите веб-сайт производителя по адресу: <http://www.msi.com/support/>

Техническая Поддержка

При возникновении проблемы с системой, решение которой не описано в руководстве пользователя, обратитесь в магазин, где была осуществлена покупка или к местному поставщику. Можно также воспользоваться следующими справочными ресурсами. Ответы на часто задаваемые вопросы, технические руководства, обновления BIOS и драйверов, а также другую информацию можно найти на веб-сайте по адресу: <http://www.msi.com/support/>

Особенности продукции

- ☐ Пониженное энергопотребление во время работы и в режиме ожидания
- ☐ Ограниченное использование веществ, опасных для окружающей среды и здоровья людей
- ☐ Простота разборки и утилизации
- ☐ Пониженное использование природных ресурсов благодаря возможностям утилизации
- ☐ Длительный срок службы благодаря возможностям замены компонентов
- ☐ Снижение объема твердых отходов благодаря правилам возврата

Защита окружающей среды

- ☐ Устройство разработано с учетом возможности повторного использования компонентов и их переработки, поэтому его не следует выбрасывать вместе с мусором.
- ☐ Для утилизации отслужившего устройства следует обратиться в местный центр сбора и утилизации.
- ☐ Для получения дополнительной информации о переработке обратитесь на вебсайт MSI или местному дистрибьютору.
- ☐ Вопросы, связанные с утилизацией и переработкой продукции MSI можно задать по адресу gpcontdev@msi.com.



Информация о Химических веществах

В соответствии с правилами об использовании химических веществ, таких как правила EU REACH (Правило ЕС No. 1907/2006 Европейского парламента и Совета), MSI предоставляет информацию о химических веществах в продуктах на сайте:

http://www.msi.com/html/popup/csr/evmtprtt_pcm.html

Безопасное использование оборудования



- ☑ Внимательно и полностью прочитайте все инструкции по технике безопасности.
- ☑ Необходимо учитывать все предостережения и предупреждения на устройстве и в руководстве пользователя.



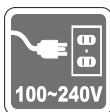
Сохраните входящее в комплект руководство пользователя для использования в будущем.



Не допускайте воздействия на устройство высокой влажности и высоких температур.



Перед настройкой устройства поместите его на устойчивую поверхность.



- ☑ Перед подключением устройства к электрической розетке удостоверьтесь, что напряжение питания находится в безопасных пределах и имеет величину 100~240В. Не отсоединяйте вывод защитного заземления на электрической вилке. Подключайте устройство к электрической розетке с заземляющим проводом.
- ☑ Всегда отсоединяйте кабель питания перед установкой любых дополнительных карт или модулей.
- ☑ Всегда отсоединяйте кабель питания или обесточьте настенную розетку, если устройство не будет использоваться продолжительное время. Это позволит сэкономить электроэнергию.



Вентиляционные отверстия на корпусе устройства обеспечивают циркуляцию воздуха и предотвращают его перегрев. Не закрывайте эти отверстия.



Не храните устройство в непроветриваемых местах с температурой выше 60 °C (140 °OF) или ниже 0 °C (32 °F). Это может привести к его повреждению.

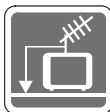
Внимание: Максимальная температура окружающего воздуха при работе: 40 °C.



Запрещается проливать жидкость на устройство, это может привести к его повреждению и поражению электрическим током.



Располагайте шнур питания таким образом, чтобы люди не наступали на него. Не ставьте на шнур питания никаких предметов.



- ☐ При подключении коаксиального кабеля к ТВ-приемнику металлический экран должен быть надежно подсоединен к системе защитного заземления здания.
- ☐ Система кабелей кабельного телевидения должна быть заземлена в соответствии Национальным электрическим кодексом (National Electrical Code, NEC) ANSI/NFPA 70, см. раздел 820.93 Grounding of Outer Conductive Shield of a Coaxial Cable (Заземление экранирующей оплетки коаксиальных кабелей).



Не располагайте рядом с моноблоком предметы, обладающие мощным электромагнитным полем.



При возникновении любой из перечисленных ниже ситуаций обратитесь в сервисный центр для проверки устройства:

- ☐ Шнур питания или его штепсельная вилка повреждены.
- ☐ В оборудование попала жидкость.
- ☐ Оборудование подверглось воздействию влаги.
- ☐ Оборудование не работает должным образом или невозможно наладить его работу в соответствии с руководством пользователя.
- ☐ Оборудование падало и было повреждено.
- ☐ На оборудовании имеются видимые признаки повреждения.

1. Приводы оптических дисков соответствуют КЛАССУ CLASS 1 LASER PRODUCT. Запрещается использовать настройки, регулировки, порядок выполнения процедур, отличающихся от приведенных в данном руководстве.
2. Не прикасайтесь к линзе, расположенной внутри привода.

Сертификат CE

Настоящим, Micro Star International CO., LTD заявляет, что это устройство разработано в соответствии с основными требованиями безопасности и другими соответствующими положениями, изложенными в Европейской директиве.



Соответствие Требованиям FCC-B к Радиочастотным Помехам

Данное устройство проверено и признано соответствующим ограничениям на цифровые устройства Класса B согласно Части 15 правил FCC (Федеральной комиссии по связи США).



Целью этих ограничений является обеспечение приемлемой защиты от помех при установке оборудования в жилых помещениях. Данный прибор генерирует, использует и излучает энергию на радиочастотах, и при нарушении инструкции по установке и эксплуатации может создавать помехи для радиосвязи. Однако даже при соблюдении инструкций по установке нет гарантии того, что в каком-либо конкретном случае не возникнут помехи. Если данный прибор вызывает помехи при приеме радио и телевизионных сигналов, что можно проверить, выключив и включив прибор, пользователю рекомендуется попытаться устранить помехи с помощью приведенных ниже мер:

- Изменить ориентацию или местоположение приемной антенны.
- Увеличить расстояние между приемником и данным устройством.
- Подключить данное устройство к розетке в цепи, отличной от той, к которой подключен приемник.
- Обратитесь за помощью к продавцу или опытному специалисту по теле- и радиотехнике.

Примечание 1

Изменения, явно не утвержденные стороной, несущей ответственность за выполнение нормативных требований, могут повлечь за собой аннулирование права пользователя на использование оборудования.

Примечание 2

Экранированный соединительный кабель и кабель питания переменного тока, если таковые имеются, должны использоваться в соответствии с правилами ограничения излучений.

Данное устройство соответствует части 15 правил FCC. Эксплуатация устройства допускается при соблюдении следующих двух условий:

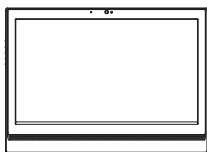
1. данное устройство не должно создавать вредных помех;
2. данное устройство должно быть устойчиво к помехам, включая помехи, которые могут препятствовать нормальной эксплуатации.

1

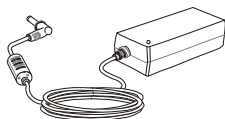
Общие Сведения

Эта система разработана с учетом последних требований для цифровых устройств. В моноблоке используется антибликовое покрытие экрана с LED подсветкой для улучшения качества изображения и снижения нагрузки на глаза. Благодаря ультратонкому корпусу и удобно-регулируемой подставке, моноблок MSI воплощает технологию в жизнь, делая работу с устройством еще проще. Данный компьютер подходит как для индивидуального использования, так и решения бизнес задач.

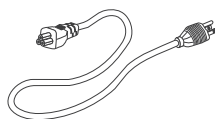
Комплект Поставки



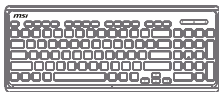
Моноблок



Сетевой адаптер
питания



Кабель питания
переменного тока



Клавиатура
(опционально)



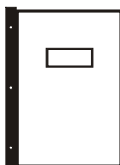
Мышь (опционально)



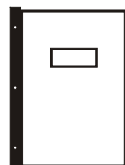
Установочный диск



Диск с антивирусным
ПО (опционально)



Руководство пользователя,
краткое руководство
(quick start guide)

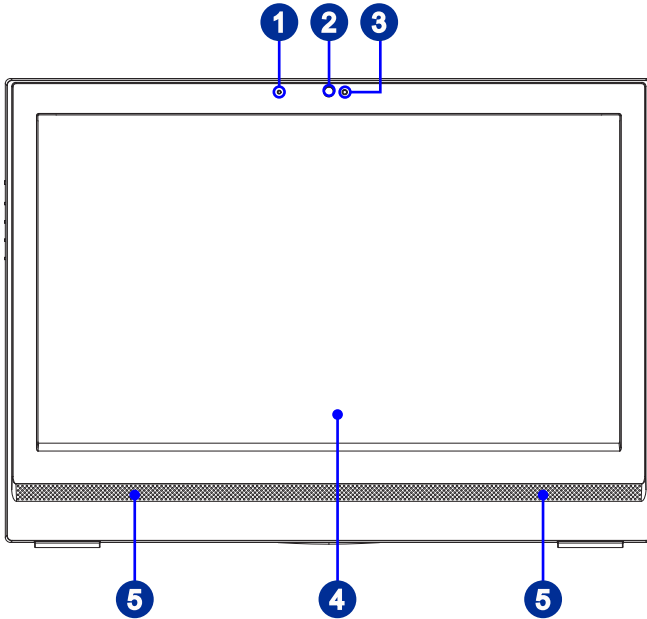


Гарантийный талон,
Сервисная книжка

- * Если какой-либо элемент из комплекта поставки отсутствует или неисправен, немедленно свяжитесь с продавцом.
- * Рисунки приведены исключительно в справочных целях.
- * Изготовитель вправе внести незначительные изменения в комплект поставки. Уточняйте, пожалуйста, комплект поставки у продавца.

Сводная Информация

➤ Вид спереди



1

Микрофон

Встроенный микрофон может использоваться, например для онлайн видеочатов.

2

Веб-камера

Данная встроенная веб-камера с микрофоном может использоваться для фотосъемки, видеосъемки и конференций, а также других интерактивных приложений.

3

Светодиодный индикатор (Опционально)

Светодиодный индикатор указывает на активацию режима записи. Светодиодный индикатор светится при записи видео.

4

Дисплей

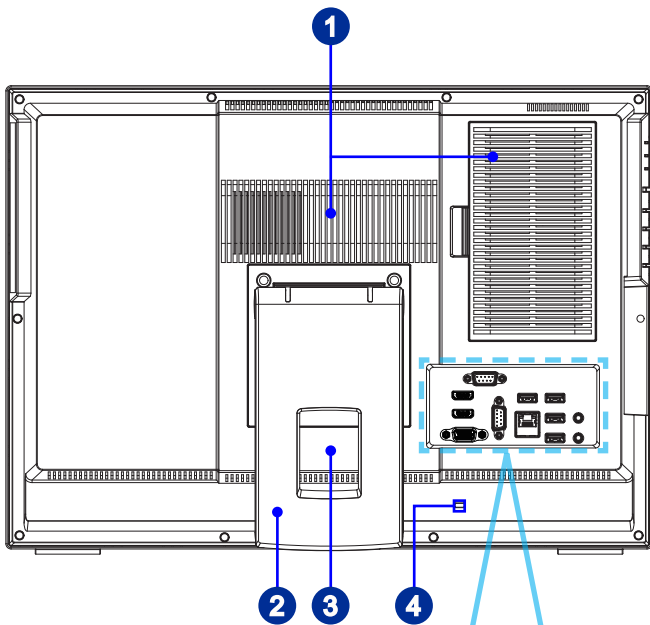
Дисплей 20-дюйма HD+ имеет разрешение 1600 x 900 и соотношение сторон 16:9.

5

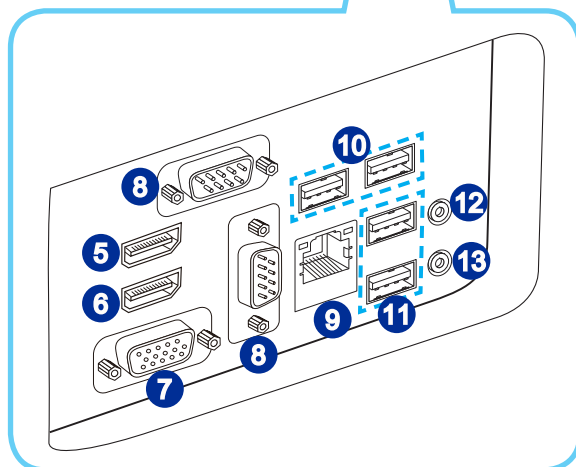
Сtereo Динамики

Обеспечивают высококачественную стереофоническую передачу звука.

➤ Вид сзади



1-4



1

Вентиляционные отверстия

Вентиляционные отверстия на корпусе устройства обеспечивают циркуляцию воздуха и предотвращают перегрев. Не закрывайте эти отверстия.

2

Стойка

Используйте стойку для установки системы на ровной и устойчивой поверхности.

3

Отверстие для прокладки кабелей

При подключении устройств избегайте перекручивания кабелей. Для этого используйте специальное отверстие для прокладки кабелей.

4

Порт замка Kensington

Данный компьютер оснащен разъемом для замка Kensington, который позволяет закрепить устройство на месте ключом или механическим кодовым устройством, прикрепленным к обрезиненному металлическому тросу. На конце троса расположена небольшая петля, позволяющая обвязать тросом неподвижный предмет, например тяжелый стол или подобный предмет мебели, закрепить моноблок на месте.


5

Порт HDMI-Out (опционально) 

Мультимедийный интерфейс высокой четкости (HDMI) представляет собой полностью цифровой интерфейс, позволяющий передавать несжатые потоки аудио и видео данных. Интерфейс HDMI обеспечивает передачу ТВ-сигнала в любом формате, включая телевидение стандартной, повышенной и высокой четкости, а также многоканальный цифровой звук, по одному кабелю.

** Чтобы найти точное положение порта HDMI-входа и порта HDMI-выхода, обратитесь к печатному значку на шасси.*

6

Порт HDMI-In (опционально) 
(с технологией MSI Instant Display)

Мультимедийный интерфейс высокой четкости (HDMI) представляет собой полностью цифровой интерфейс, позволяющий передавать несжатые потоки аудио и видео данных. Интерфейс HDMI обеспечивает передачу ТВ-сигнала в любом формате, включая телевидение стандартной, повышенной и высокой четкости, а также многоканальный цифровой звук, по одному кабелю.

С помощью технологии MSI Instant Display, при подключении питания к ПК, монитор автоматически переходит в режим "ожидания" без нажатия кнопки питания. При подключении устройств к порту HDMI-in, монитор будет включен сразу. В случае, если компьютер уже включен, вы можете переключать режимы работы с помощью кнопки Питание монитора/Режим, расположенной на боковой панели устройства. Это позволяет значительно экономить потребление электроэнергии системой.

** Чтобы найти точное положение порта HDMI-входа и порта HDMI-выхода, обратитесь к печатному значку на шасси.*

7

Порт VGA

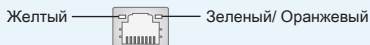
Разъем DB15 типа розетка для подключения монитора.

8 Последовательный порт

Последовательный порт поддерживает сканеры штрихкода, принтеры штрихкода, вексельные принтеры, машины для работы с кредитными картами и т.д.

9 Разъем RJ-45 LAN

Стандартный сетевой разъем RJ-45 предназначен для подключения к локальной вычислительной сети (ЛВС). К нему можно подключить сетевой кабель.



LED	Цвет	Состояние LED	Режим работы
Левый	Желтый	Выкл.	Связь с локальной сетью не установлена.
		Вкл. (установившийся режим)	Связь с локальной сетью установлена.
		Вкл. (ярче и мигает)	Компьютер обменивается данными с другим компьютером в локальной сети.
Правый	Зеленый	Выкл.	Выбрана скорость передачи данных 10 Мбит/с.
		Вкл.	Выбрана скорость передачи данных 100 Мбит/с.
	Оранжевый	Вкл.	Выбрана скорость передачи данных 1000 Мбит/с.

10 Порт USB 3.0

Порт USB 3.0 является обратно совместимым с USB 2.0. Поддержка скорости передачи данных до 5 Гбит/с (SuperSpeed).

11 Порт USB 2.0

USB порт (Universal Serial Bus) позволяет подключать такие USB-устройства, как клавиатура, мышь и т. д.. Поддержка передачи данных со скоростью до 480 Мбит/с (Hi-Speed).

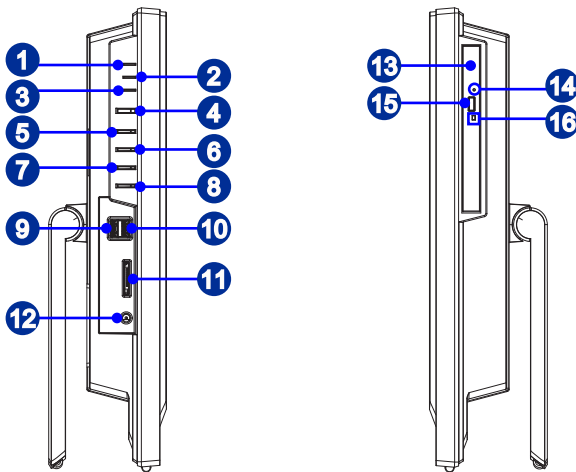
12 Микрофонный разъем

Разъем для подключения микрофона.

13 Разъем Line-Out

Этот разъем используется для подключения наушников или активных аудиосистем.

► Вид сбоку



1 Индикатор питания системы

Индикатор светится, если система включена, и гаснет после выключения системы. Светодиодный индикатор мигает при переходе системы в режим S3 (сохранение данных в памяти) и гаснет в режиме S4 (сохранение данных на диске).

2 Индикатор питания монитора

Индикатор питания светится при включении монитора и гаснет при его выключении.

3 Индикатор жесткого диска

Данный индикатор показывает состояние активности жёсткого диска. Индикатор светится или мигает при обращении системы к жесткому диску и гаснет при отсутствии активности жесткого диска.

4 Кнопка питания

Кнопка питания позволяет включать и выключать систему.

5 Кнопка питания монитора

Кнопка питания монитора позволяет включать и выключать монитор.

6 Кнопка меню

Нажмите эту кнопку для просмотра и переключения меню яркости и громкости.

7 Увеличение яркости/громкости

Нажмите эту кнопку для увеличения яркости/громкости.

8

Уменьшение яркости/громкости

Нажмите эту кнопку для уменьшения яркости/громкости.

9

Порт USB 3.0

Порт USB 3.0 является обратно совместимым устройством с USB 2.0. Поддержка скорости передачи данных до 5 Гб/с (SuperSpeed).

10

Порт USB 3.0 (with MSI Super Charger Technology) (Опционально)

Порт USB 3.0 является обратно совместимым устройством с USB 2.0. Поддержка скорости передачи данных до 5 Гб/с (SuperSpeed). С развитием технологии MSI Super Charger, он работает не только в качестве порта USB 3.0, но и позволяет пользователям зарядить устройства USB даже при выключенной системе. Пользователям больше не надо включать систему для зарядки устройства от USB. Данная технология также уменьшает время зарядки на 40% для экономии вашего времени.

11

Устройство чтения карт памяти

Встроенное устройство чтения карт памяти поддерживает карты различных типов.

12

Разъем питания

Адаптер питания преобразует переменный ток в постоянный. Питание ПК осуществляется через этот разъем. Во избежание повреждения компьютера всегда используйте адаптер питания из комплекта поставки.

13

Оптический привод

Многоформатный привод DVD интегрирован в ваш ПК (Blu-ray опционально).

14

Отверстие извлечения оптического привода

Вставьте тонкий, прямой объект (например скрепку для бумаг) в отверстие извлечения для ручного открытия оптического привода, когда кнопка извлечения не работает.

15

Кнопка открытия оптического привода

Нажмите эту кнопку для открытия оптического привода.

16

Индикатор ODD

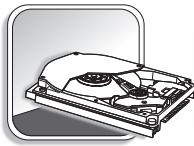
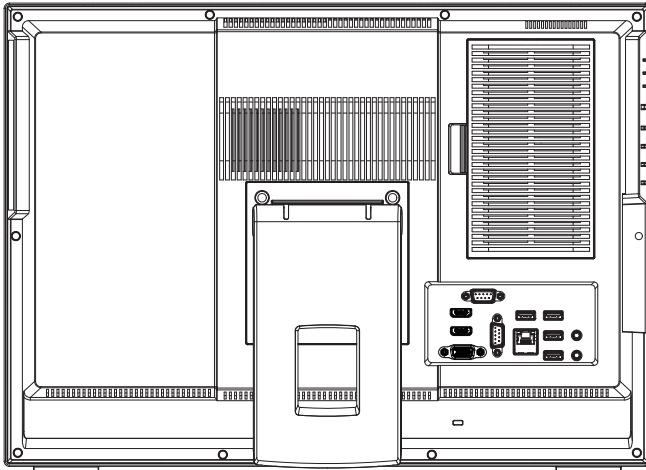
Индикатор светится при чтении или записи данных на оптический диск.

Внимание

- В целях безопасности рекомендуется сначала подключить сетевой блок питания к устройству, затем подключить кабель питания переменного тока к электрической розетке.
- Рекомендуется подключать высокоскоростные устройства к портам USB 3.0, а низкоскоростные устройства, такие как мышь и клавиатура, к портам USB 2.0 на задней панели.

Замена и Обновление Компонентов

Обратите внимание на то, что некоторые установленные в устройство компоненты могут быть модернизированы или заменены по требованию пользователя в зависимости от приобретенной модели.



Для получения дополнительной информации о приобретенном устройстве обратитесь к местному дилеру. Модернизация и замена компонентов устройства должны выполняться только уполномоченным дилером или сервисным центром. Самостоятельное выполнение этих операций может привести к потере гарантии. Если потребуется модернизировать или заменить какой-либо компонент устройства, настоятельно рекомендуется обратиться к уполномоченному дилеру или в сервисный центр.



2

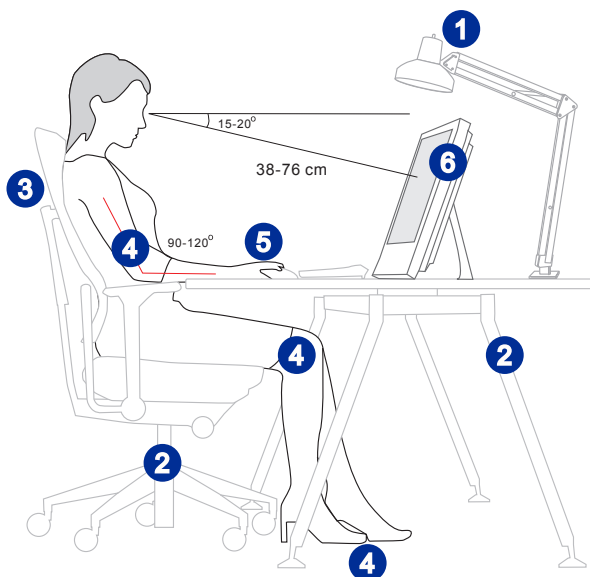
Начало работы

В этой главе приведена информация о настройке аппаратной части моноблока. Чтобы предотвратить повреждение периферийных устройств при их подключении, соблюдайте осторожность и используйте заземляющий браслет, защищающий от статического электричества.

Советы по удобству работы с моноблоком

Моноблок представляет собой портативный компьютер, позволяющий работать в любом месте. Однако при длительной работе с компьютером важно выбрать правильное рабочее место.

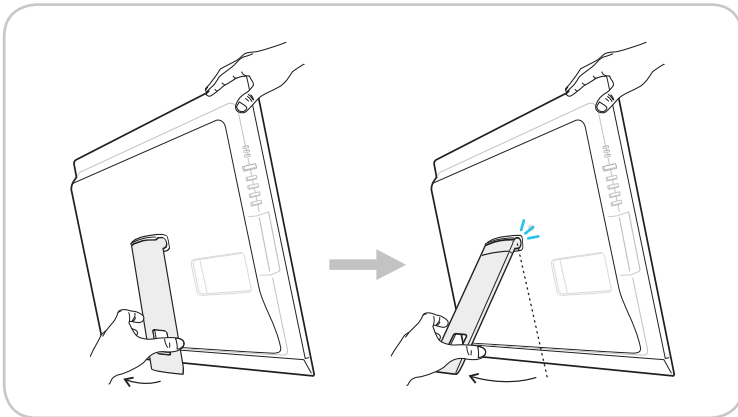
1. Рабочее место должно иметь хорошее освещение.
2. Используйте удобный стол и кресло. Отрегулируйте их высоту в соответствии со своим положением во время работы.
3. Отрегулируйте спинку стола (если имеется), чтобы обеспечить комфортное положение спины.
4. Поставьте ноги прямо на пол в естественном положении. Во время работы колени и локти должны быть согнуты под углом приблизительно 90 градусов.
5. Положите руки на стол в естественном положении так, чтобы обеспечить поддержку запястий.
6. Отрегулируйте угол и положение ПК для наиболее удобного просмотра.
7. Старайтесь не использовать компьютер в местах, где это может причинить неудобство (например, в кровати).
8. Данный компьютер представляет собой электрическое устройство. Обращайтесь с ним осторожно, чтобы предотвратить нанесение вреда здоровью.



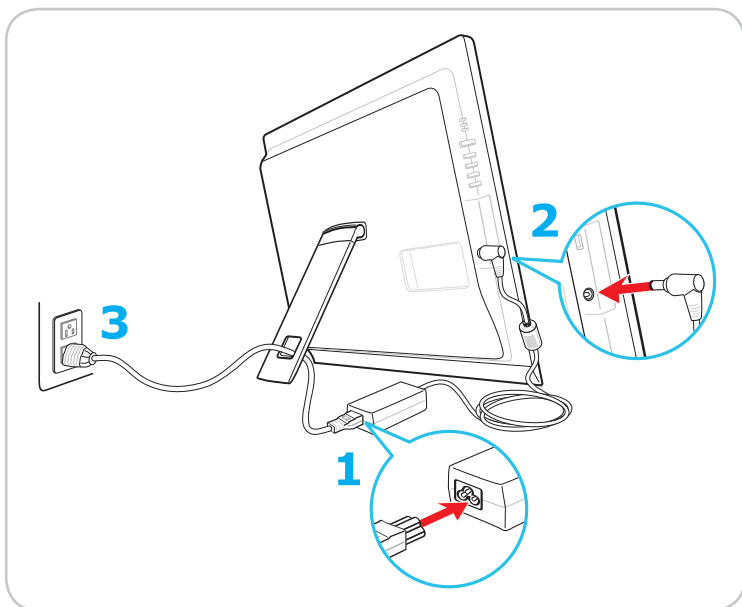
Установка оборудования

Внимание

- Иллюстрации представлены исключительно в справочных целях. Ваша система может отличаться по внешнему виду от устройства, представленного на изображении.
 - Перед включением системы убедитесь, что используемая электрическая розетка и сетевой шнур заземлены.
 - Не прикасайтесь к монитору острыми предметами.
1. Отведите опорную стойку в сторону на соответствующий угол так, чтобы моноблок был надежно зафиксирован.

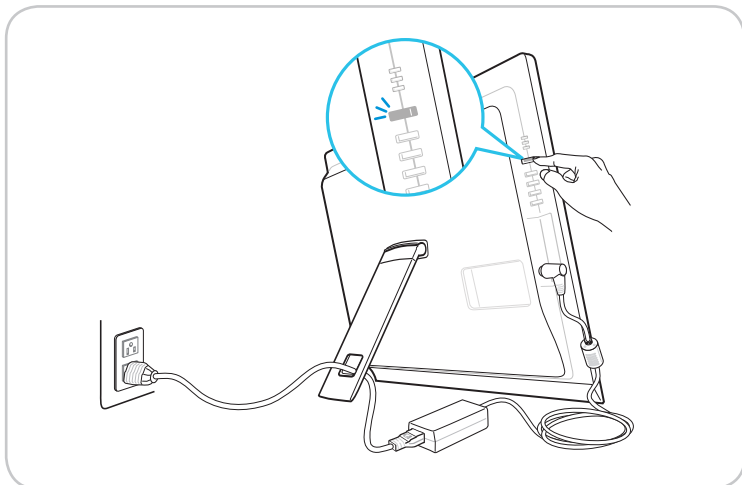


2. Подключите адаптер питания к системе и подсоедините сетевой кабель питания.



2-4

3. Нажмите кнопку питания для включения моноблока.



3

Операции с Системой

В этой главе приведена информация по работе с системой.

Внимание


Информация, представленная в данной главе, может быть изменена или дополнена без предварительного уведомления.

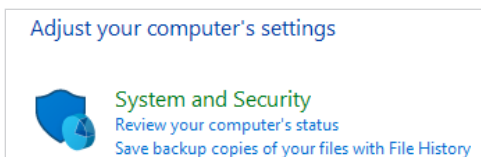
Управление Питанием

Управление питанием персональных компьютеров и мониторов может значительно экономить электроэнергию, а также внести вклад в защиту окружающей среды.

Чтобы сэкономить электроэнергию, настройте выключение дисплея или перевод компьютера в режим ожидания после определенного времени бездействия пользователя.

► Управление питанием в Windows 10

- [Power Options] (Функции управления электропитанием) в ОС Windows позволяют настраивать параметры энергопотребления дисплея, жесткого диска и аккумуляторной батареи. Щелкните правой кнопкой меню [Start] (Пуск) , выберите [Control Panel] (Панель управления) из списка и нажмите [System and Security] (Система и безопасность).



Выберите вкладку [Power Options] (Электропитание) и подходящий вам план электропитания. Можно также выполнить точную настройку параметров, нажав кнопку [Change plan settings] (Изменить настройки плана).

- В меню Отключение компьютера будут отображены пункты Режим сна (S3/S4) и Выключение компьютера (S5), которые позволяют быстро и просто управлять питанием системы.

► Управление питанием через монитор ENERGY STAR (опционально)

Функция управления питанием позволяет компьютеру переходить в состояние низкого энергопотребления или в “спящий” режим после определенного времени бездействия.

При использовании внешнего монитора с поддержкой ENERGY STAR, эта функция управления питанием работает аналогично. Для использования энергосбережения, функция управления питанием настроена для работы по следующей схеме:



ENERGY STAR

- Выключать дисплей после 15 минут простоя
- Входить в спящий режим после 30 минут простоя

► Вывод компьютера из спящего режима

Компьютер можно вывести из спящего режима, подав команду с помощью:

- кнопки питания,
- по сети (Wake On LAN),
- мыши,
- клавиатуры.




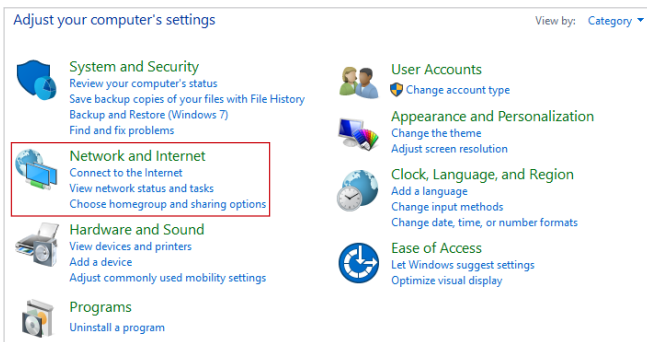
Советы по экономии электроэнергии:

- Выключайте монитор с помощью кнопки питания, если компьютер не будет использоваться продолжительное время.
- Выполните настройку Power Options (параметрах электропитания) в ОС Windows для оптимизации управления электропитанием ПК.
- Для управления энергопотреблением установите специальное программное обеспечение.
- Всегда отсоединяйте кабель питания переменного тока от розетки, если компьютер не будет использоваться продолжительное время. Это позволит сэкономить электроэнергию.

Подключение к Локальной Сети (Windows 10)

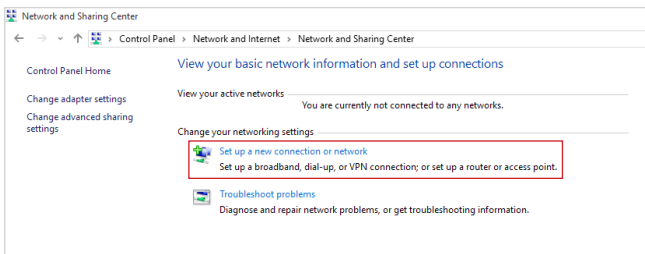
➤ Проводная сеть

1. Щелкните правой кнопкой меню [Start] (Пуск)  и выберите [Control Panel] (Панель управления) из списка.
2. Выберите пункт [View network status and tasks] (Просмотр состояния сети и задач) в разделе [Network and Internet] (Локальная сеть и Интернет).

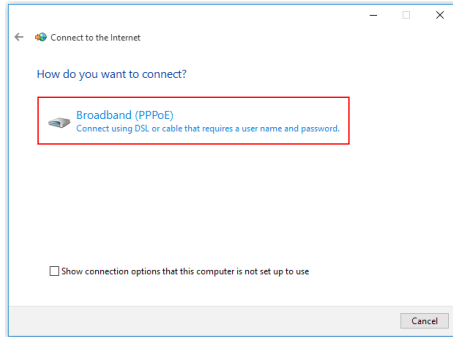


3-4

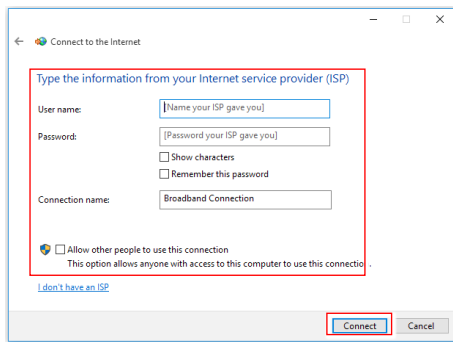
3. Выберите [Set up a new connection or network] (Создание и настройка нового подключения или сети).




4. Выберите [Connect to the Internet] (Подключиться к Интернету) и нажмите на кнопку [Next] (Далее).
5. Выберите пункт [Broadband (PPPoE)] (Высокоскоростное (PPPoE)), чтобы подключиться с помощью технологии DSL или кабеля с использованием имени пользователя и пароля.

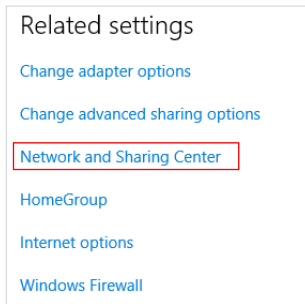


6. Введите данные, предоставленные поставщиком интернет-услуг (ISP) и нажмите кнопку [Connect] (Подключить), чтобы создать подключение к ЛВС.



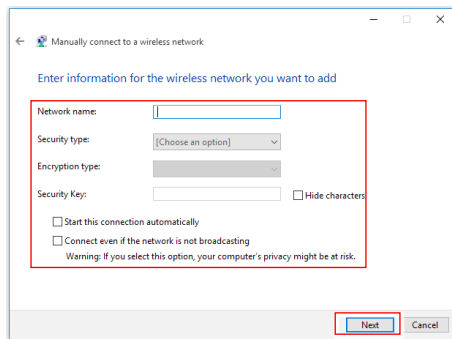
► Беспроводная сеть

1. Откройте меню [Start] (Пуск)  щелкните вкладку [Settings] (Настройка) и выберите [Network and Internet] (Локальная сеть и Интернет).
2. Откроется список доступных беспроводных сетей. Выберите тип подключения из списка.
3. Для создания нового подключения выберите [Network and Sharing Center] (Центр управления сетями и общим доступом).



3-6

4. Выберите [Set up a new connection or network] (Создание и настройка нового подключения или сети).
5. Затем выберите пункт [Manually connect to a wireless network] (Подключиться к беспроводной сети вручную) и нажмите кнопку [Next] (Далее).
6. Введите данные новой беспроводной сети и нажмите кнопку [Next] (Далее).



7. Будет создано новое подключение к беспроводной сети.

Восстановление Системы (Windows 10)


Функция восстановления системы может потребоваться в следующих случаях.

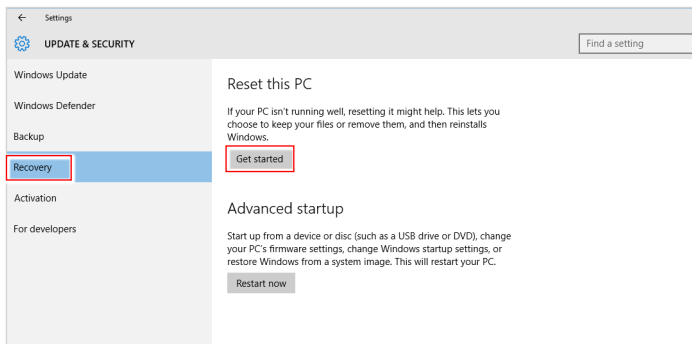
- Восстановление исходных заводских параметров системы.
- Появление ошибок в используемой операционной системе.
- Нарушение нормальной работы операционной системы из-за вирусов.
- При установке ОС с другим языком системы.

Перед тем, как воспользоваться функцией восстановления системы, создайте резервную копию важных данных, сохраненных на жестком диске системы, на других носителях информации.

Если восстановить систему с помощью описанной ниже процедуры не удастся, обратитесь к местному дистрибьютору или уполномоченный сервисный центр для получения помощи.

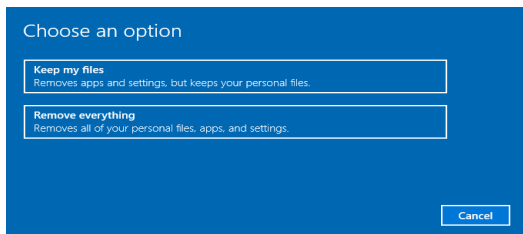
Возврат компьютера в исходное состояние

1. Откройте меню [Start] (Пуск) , щелкните вкладку [Settings] (Настройка) и выберите [Update and security] (Обновление и безопасность).
2. Выберите пункт [Recovery] (Восстановление) и нажмите на кнопку [Get started] (Начать) под пунктом [Reset this PC] (Возврат компьютера в исходное состояние), чтобы запустить восстановление системы.



3-8

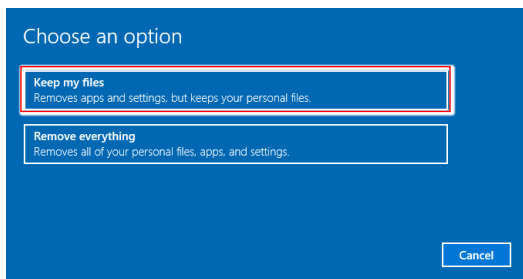
3. На экран выводится окно [Choose an option] (Выбор параметра). Выберите пункт [Keep my files] (Сохранить мои файлы) или [Remove everything] (Удалить все).



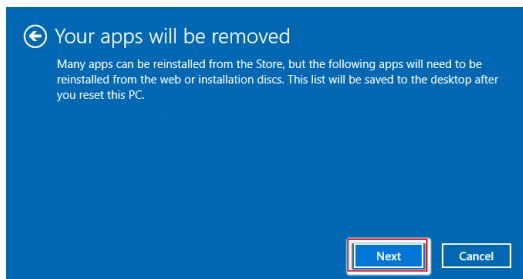
Возврат компьютера в исходное состояние	Сохранить мои файлы		
	Удалить все	Только тот диск, на котором установлена ОС Windows	Удалить только мои файлы
		Все диски	Удалить файлы и очистить диск
	Удалить только мои файлы		Удалить файлы и очистить диск

► Сохранить мои файлы

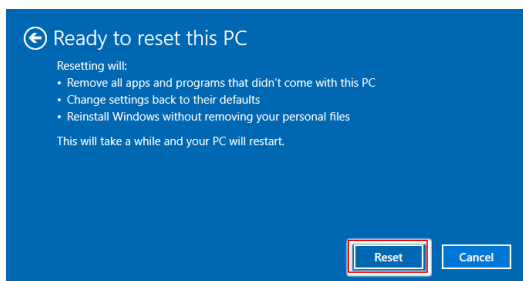
1. Выберите [Keep my files] (Сохранить мои файлы).



2. На экране [Your apps will be removed] (Ваши приложения будут удалены) отображается список приложений, которые потребуется переустановить из Интернета или с установочных дисков. Нажмите кнопку [Next] (Далее).

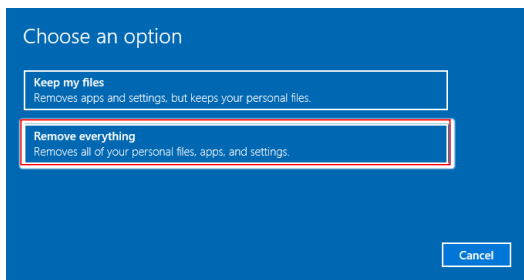


3. На следующем экране отображаются изменения, которые будут произведены в ходе выполнения. Нажмите на кнопку [Reset] (Сброс), чтобы начать сброс системы.



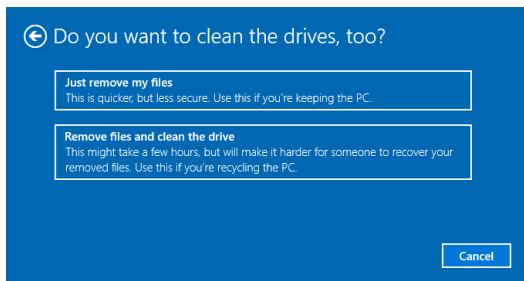
► Удалить все

1. Выберите [Remove everything] (Удалить все).

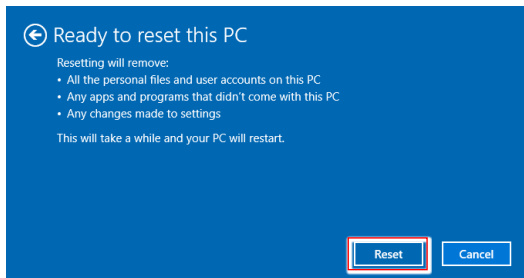


2. Если в компьютере имеется несколько жестких дисков, на экран выводится окно для выбора [Only the drive where Windows is installed] (Только тот диск, на котором установлена ОС Windows) или [All drives] (Все диски).

3. Затем нужно выбрать [Just remove my files] (Удалить только мои файлы) или [Remove files and clean the drive] (Удалить файлы и очистить диск).



4. На следующем экране отображаются изменения, которые будут произведены в ходе выполнения. Нажмите на кнопку [Reset] (Сброс), чтобы начать сброс системы.



A

Приложение

Поиск и устранение неисправностей

Система не включается.

1. Проверьте, включена ли вилка в розетку и включите питание системы.
2. Проверьте, надежно ли подключен сетевой шнур и все кабели.

При включении компьютера на экране появляется сообщение "Operating System not Found (Операционная система не найдена)" или не запускается Windows.

1. Проверьте наличие в оптическом дисковом компакт/DVD дисков. Если компакт/DVD диск установлен, извлеките его и перезагрузите компьютер.
2. Проверьте параметры приоритета устройств при загрузке в настройках BIOS Setup.

Система не выключается.

Для выключения компьютера рекомендуется использовать значок "Выключить компьютер" в операционной системе. При выключении другими способами, в частности, теми, которые приводятся ниже, возможна потеря данных. Если кнопка "Выключить компьютер" не работает, выполните одно из следующих действий:

1. Нажмите на клавиши Ctrl+Alt+Del, затем выберите "Выключить компьютер".
2. Нажмите и удерживайте кнопку питания до отключения системы.
3. Отсоедините кабель питания от системы.

Не работает микрофон.

1. При использовании встроенного микрофона откройте меню Start (Пуск) > Control Panel (Панель управления) > Sounds and Audio Devices (Звуки и аудиоустройства) > Audio (Звук) и проверьте, не выключен ли звук.
2. При использовании внешнего микрофона проверьте, подключен ли микрофон к соответствующему разъему.

Неполадки Интернет-соединения.

1. Если возникают неполадки при подключении к поставщику услуг Интернета (ISP), проверьте отсутствие технических неисправностей у поставщика услуг.
2. Проверьте сетевые настройки и подключение, и убедитесь в правильности настроек системы для доступа к Интернету.
3. Ухудшение скорости передачи данных в беспроводной сети из-за расстояния и препятствий между устройствами и точками доступа. Для достижения максимальной скорости передачи данных выберите ближайшую к вашей системе точку доступа.

Не работают динамики.

1. Проверьте настройки общей громкости воспроизведения в Звуковом микшере.
2. При использовании приложения с собственным регулятором громкости проверьте, не выключен ли в нем звук.
3. Если к разъему для наушников подключен звуковой кабель, отсоедините его.
4. Если в системе имеется функция экранного меню, настройте громкость экранного меню.

DVD дисковод системы не читает компакт/DVD диски.

1. Расположите компакт/DVD диск в дисковом лотке наклейкой вверх.
2. Если для воспроизведения компакт/DVD диска требуется программное обеспечение, убедитесь в том, что оно установлено в соответствии с указаниями программы.
3. Если при воспроизведении DVD диска появляется предупреждение о региональном кодировании, это может означать, что DVD диск несовместим с DVD дисководом вашей системы. Региональный код указан на упаковке диска.
4. Если вы видите изображение, но не слышите звук, проверьте медиаплеер. Кроме того, проверьте, не отключен ли звук в динамиках и настройках общей громкости воспроизведения в Звуковом микшере.
5. Проверьте правильность установки драйверов. Откройте меню Start (Пуск) > Control Panel (Панель управления) > System (Система) > Device Manager (Диспетчер устройств).
6. При прочтении грязных или затертых дисков компьютер может зависнуть. При необходимости выполните перезагрузку компьютера, извлеките диск и проверьте наличие на нем загрязнений и царапин.
7. Рекомендуется использовать следующее ПО для DVD плеера: PowerDVD или WinDVD для воспроизведения формата DVD video.

Не открывается лоток оптического дисковода для DVD дисков.

1. Убедитесь, что компьютер включен.
2. Нажмите на кнопку Извлечь на панели DVD дисковода.
3. Если кнопка Извлечь не срабатывает, вставьте острый тонкий предмет в отверстие возле кнопки Извлечь и откройте лоток дисковода.

Отсутствует изображение на мониторе системы.

1. Проверьте, включена ли вилка в розетку, и включите питание системы.
2. Возможно, система находится в спящем режиме. Нажмите на любую клавишу для ее пробуждения.

Технические характеристики устройства*

Физические характеристики

- 495 мм (Ш) x 359 мм (В) x 91 мм (Г)

Процессор

- Intel® Skylake® серии S

Чипсет

- Intel® H110

Память

- 2 DDR4 SDRAM, 1066/2133 МГц SO-DIMM слота
- Максимальный объем 16 ГБ

Коммуникационные порты

- Bluetooth: опционально поддерживается встроенным модулем Bluetooth
- Беспроводная сеть: опционально поддерживается модулем M.2 WLAN
- Сеть: на базе контроллера Realtek® RTL8111G-CG 10/100/1000 Ethernet

Звук

- HDA Codec на базе контроллера Realtek® ALC887-VD2-CG

Дисплей

- 20 дюймовый широкоформатный (16:9) дисплей с разрешением 1600 x 900 пикселей

Задние порты ввода/вывода

- 2 x порта COM
- 1 x разъем LAN
- 1 x разъем Line-out
- 1 x микрофонный разъем
- 1 x порт HDMI-in
- 1 x порт HDMI-out
- 1 x порт VGA-out
- 2 x порта USB 3.0
- 2 x порта USB 2.0

Боковые порты ввода/вывода

- 1 x устройство чтения карт памяти
- 2 x порта USB 3.0
- 1 x разъем питания постоянного тока

Запоминающие устройства

- Жесткий диск: 3.5", SATAIII
- Оптический привод: Slim DVD Super Multi

Сtereo динамики

- 2 динамика (3 Вт)

Веб-камера

- 1.0 мегапиксель + 1 микрофон

Параметры электропитания **

- Вариант 1
 - Адаптер питания 150 Вт, 19.5 В
 - Входные параметры: 100~240 В, 50~60 Гц
 - Выходные параметры: 19.5 В, 7.7 А
- Вариант 2
 - Адаптер питания 120 Вт, 19 В
 - Входные параметры: 100~240 В, 50~60 Гц
 - Выходные параметры: 19 В, 6.32 А

BIOS

- UEFI или Legacy Mode

* Некоторые характеристики могут быть изменены изготовителем без предварительного уведомления. Пожалуйста, уточняйте технические характеристики у поставщика оборудования.

** Тип адаптера питания, идущего в комплекте поставки, может меняться без предварительного уведомления.

Приложение к руководству пользователя

1	Оборудование	Моноблок (All-in-One PC)
2	Торговая марка	msi
3	Назначение	Использование в качестве стационарного персонального компьютера
4	Изготовитель, адрес	MICRO-STAR INTERNATIONAL CO., LTD. No. 69, Lide Street, Zhonghe District, New Taipei City 235, Taiwan (R.O.C.)
5	Страна производства	Китай
6	Наименование и местонахождение уполномоченного лица	ООО «ЭмЭсАй Компьютер» Юридический адрес: 127273 г. Москва, Березовая аллея, 5А стр. 7 офис 307А Фактический адрес: 127273 г. Москва, Березовая аллея, 5А стр. 1-3 офис 307

A-6

7	Информация для связи с уполномоченным лицом	Телефон : +7 (495) 981-4509 Факс: +7 (495) 981-4508
---	---	--

8	Знак соответствия	EAC
---	-------------------	------------

9	Правила и условия монтажа	<ol style="list-style-type: none">1. Во избежание повреждения устройства используйте только адаптер питания, идущий в комплекте с моноблоком.2. Рекомендуется сначала подключить кабель питания адаптера к моноблоку и только потом к электрической розетке.3. Перед включением системы убедитесь, что устройство заземлено посредством кабеля питания и электрической розетки с заземлением.4. Не используйте острые предметы для работы с сенсорным экраном моноблока.5. Отрегулируйте подставку моноблока, установив ее на определенный угол, обеспечивающий устойчивое положение устройства.6. Подключите адаптер питания к устройству и вставьте электрическую вилку в розетку.7. Для включения системы нажмите кнопку питания.
---	---------------------------	--

10

Правила и условия хранения

1. Не допускайте воздействия на устройство высокой влажности и высоких температур.
2. Всегда отсоединяйте кабель питания или отключайте настенную розетку, если устройство не будет использоваться продолжительное время, это позволит сэкономить электроэнергию.
3. Отверстия на корпусе устройства обеспечивают конвекцию воздуха и предотвращают его перегрев. Не закрывайте эти отверстия.
4. Не храните устройство в непроветриваемых местах с температурой выше 60°C (140°F) и ниже 0°C (32°F), так как это может привести к его повреждению.

11

Правила и условия транспортировки

Транспортировка устройства допускается только в заводской упаковке, любым видом транспорта, без каких-либо ограничений по расстоянию.

12

Правила и условия реализации

Без ограничений

13

Правила и условия утилизации (уточнение информации, приведённой в Руководстве Пользователя)

По окончании срока службы оборудования, пожалуйста, свяжитесь с авторизованным сервисным центром MSI, чтобы получить информацию о его утилизации.

14

Действия в случае обнаружения неисправности оборудования

В случае обнаружения неисправности:

1. Выключите устройство.
2. Отключите адаптер питания.
3. Подключите адаптер питания.
4. Включите устройство.
5. Если действия, описанные в п. 1.-4., не привели к желаемому результату, обратитесь, пожалуйста, в техническую поддержку или в авторизованный сервисный центр MSI.

Техническая поддержка MSI

Горячая линия: 8 800 700 77 08

Для Москвы: +7 (495) 981 45 09

E-mail: rusupport@msi.com

Авторизованные сервисные центры MSI

http://amigo.msi.com/MSI_service_centers.aspx

15

Месяц и год изготовления оборудования

Дата производства указана на наклейке упаковочной коробки

Уважаемый Пользователь !

Благодарим Вас за то, что выбрали Моноблок *msi*