

# ASUS Phone

## IN SEARCH OF INCREDIBLE

Руководство  
пользователя

**ASUS**  
IN SEARCH OF INCREDIBLE

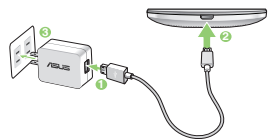


R11347

### Зарядка устройства

Для зарядки устройства:

1. Подключите поставляемый кабель к USB-разъему блока питания.
2. Подключите другой конец кабеля к Вашему устройству.
3. Подключите блок питания к сетевой розетке.



#### ВАЖНО!

- Телефон поставляется частично заряженным, но его необходимо полностью зарядить перед первым использованием. Перед зарядкой устройства ознакомьтесь с информацией.
- При питании устройства от сети розетка должна быть расположена рядом с устройством и быть легко доступной.
- Для зарядки вашего устройства от компьютера подключите его с помощью USB-кабеля к USB-порту компьютера.
- Избегайте зарядки вашего устройства при окружающей температуре выше 35°C (95°F).

#### ПРИМЕЧАНИЯ:

- Используйте только блок питания, поставляемый с устройством. При использовании других блоков питания устройство может быть повреждено.
- Зарядку устройства лучше всего выполнять путем подключения к сетевой розетке с помощью входящего в комплект поставки блока питания и соединительного кабеля.
- Блок питания рассчитан на работу с входным напряжением от 100 до 240 В переменного тока. Выходное напряжение (на кабель с разъемом «micro-USB») составляет 5,2 В, 1/1,35 А постоянного тока.

Первое издание / Апрель 2016

Модель: ASUS\_X00AD (ZB500KL)  
ASUS\_X00ADC (ZB500KL)  
ASUS\_X00ADA (ZB500KL)

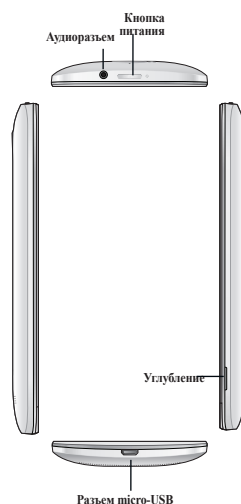
Для предотвращения опасности получения травмы или повреждения устройства перед началом эксплуатации обязательно ознакомьтесь с инструкциями по безопасности и эксплуатации, приведенными в этом руководстве.

**ПРИМЕЧАНИЕ:** Для получения последних обновлений и дополнительных сведений посетите [www.asus.com](http://www.asus.com).

### Элементы лицевой панели



### Элементы боковой панели



**ПРИМЕЧАНИЕ:** Для открытия задней крышки, подденьте ее за углубление на боковой поверхности.

### Элементы задней панели



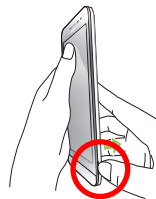
#### ПРИМЕЧАНИЯ:

- Для доступа к слотам для карт micro-SIM и MicroSD снимите заднюю крышку.
- Слоты для карт micro-SIM поддерживают сети стандарта LTE, WCDMA и GSM/EDGE.
- Слот для карт памяти MicroSD поддерживает карты памяти MicroSD и MicroSDHC.

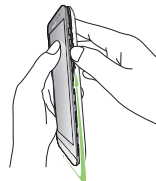
### Установка карты micro-SIM

Для установки карты micro-SIM

1. Найдите углубление на нижнем правом углу устройства.



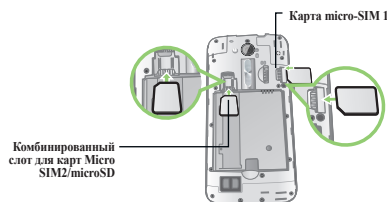
2. Приподнимите крышку и снимите ее.



3. Извлеките аккумулятор.



4. Вставьте карту micro-SIM в один из слотов.



#### ПРИМЕЧАНИЯ:

- Слот карты micro-SIM2 находится в нижней части комбинированного слота для карт micro-SIM и MicroSD.
- Слоты для карт micro-SIM поддерживают сети стандарта 2G/3G WCDMA/4G LTE. Но только одна карта micro-SIM или обрезанная SIM-карта могут быть подключены к 2G/4G LTE одновременно.

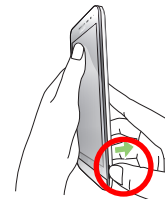
#### ОСТОРОЖНО!

- Во избежание царапин не касайтесь устройства острыми предметами.
- Используйте только стандартную карту micro-SIM. Неправильно установленный переходник папо->micro SIM или обрезанная SIM-карта могут быть не обнаружены телефоном.
- **Во избежание повреждения устройства не устанавливайте пустой переходник папо->micro SIM в слот SIM-карты.**

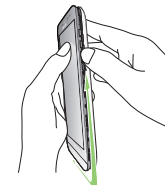
### Установка карты MicroSD

Для установки карты MicroSD:

1. Найдите углубление на нижнем правом углу устройства.



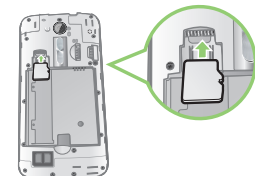
2. Приподнимите крышку и снимите ее.



3. Извлеките аккумулятор.



4. Вставьте карту MicroSD в слот.



## Требования к воздействию радиочастоты

Данное устройство соответствует требованиям ЕС (1999/519/EC) по ограничению воздействия электромагнитных полей на человека с целью охраны.

Для работы при ношении на теле данное устройство прошло испытания и соответствует директивам ICNIRP по воздействию РЧ-излучения, а также требованиям европейски стандартов EN 50566 и EN 62209-2 при использовании со специальными аксессуарами. Коэффициент SAR измеряется при расположении устройства на расстоянии 0,5 см от тела с передачей сигналов на максимальной разрешенной выходной мощности во всех диапазонах частот мобильного устройства. Использование иных аксессуаров, содержащих металлические детали, может не обеспечивать соответствия директивам ICNIRP по воздействию РЧ-излучения.

# CE0560

## Предупреждающий знак CE

### Маркировка CE для устройств с модулем беспроводной сети/Bluetooth

Это оборудование соответствует требованиям директивы Европейского парламента и Еврокомиссии №1999/5/EC от 9 марта 1999 года о совместимости средств радиосвязи и телекоммуникационного оборудования. Наибольшее значение CE SAR для устройства:

- 0,484 Вт/кг (голова)
- 1,020 Вт/кг (тело)

### Сертификат соответствия EAC

Этот продукт соответствует стандартам EAC.



## Использование GPS (система глобального позиционирования)

Для использования функции GPS:

- Перед использованием онлайн-карт убедитесь, что устройство подключено к сети Интернет.
- Для получения точных данных GPS используйте устройство на открытом воздухе.
- При использовании GPS в автомобиле металлические предметы автомобиля и другие электронные устройства могут повлиять на работу GPS.

## Предупреждение потери слуха

Для предотвращения возможной потери слуха не слушайте звук на высокой громкости в течение длительного времени.



A pleine puissance, l'écoute prolongée du baladeur peut endommager l'oreille de l'utilisateur.

Для Франции, наушники этого устройства протестированы на соответствие требованиям звукового давления согласно стандартам EN 50332-1:2013 и EN 50332-2:2013, как требуется в статье Franch L.5232-1.

## Информация о правилах безопасности

### Уход за устройством

- Устройство можно использовать при температуре окружающей среды от 0°C (32°F) до 35°C (95°F).

### Аккумулятор

Устройство оснащено съемным литиево-ионным аккумулятором большой емкости. Для продления срока службы аккумулятора соблюдайте указания по эксплуатации.

- Избегайте зарядки при чрезвычайно высокой или низкой температуре. Оптимальные параметры аккумулятора достигаются при температуре окружающей среды от +5°C до +35°C.
- Используйте только аккумулятор ASUS. Использование другого аккумулятора может привести к травме или повреждению устройства.
- Запрещается снимать и погружать аккумулятор в воду или любую другую жидкость.
- Запрещается разбирать аккумулятор, так как он содержит вещества, которые могут быть опасными при проглатывании или при контакте с незащищенной кожей.
- Запрещается снимать и замыкать контакты аккумулятора, так как при этом он может нагреться и стать причиной возникновения пожара. Не держите его рядом с ювелирными изделиями и другими металлическими предметами.
- Запрещается снимать и помещать аккумулятор в огонь. Он может взорваться и опасные химические вещества попадут в окружающую среду.
- Запрещается снимать и утилизировать аккумулятор вместе с бытовыми отходами. Отнесите устройство в пункт утилизации опасных материалов.
- Не прикасайтесь к контактам аккумулятора.
- Во избежание пожара или ожога не разбирайте, не сгибайте и не разбивайте аккумулятор.

### ПРИМЕЧАНИЯ:

- При неправильной замене аккумулятора возможен взрыв.
- Утилизируйте использованные аккумуляторы в соответствии с инструкциями производителя.

### Зарядное устройство

- Используйте только зарядное устройство, входящее в комплект поставки.
- Запрещается тянуть за шнур питания зарядного устройства для извлечения его из сетевой розетки. Извлекайте его, держась за само зарядное устройство.

### Предупреждение

Устройство ASUS Phone является высококачественным изделием. Перед эксплуатацией ознакомьтесь со всеми указаниями и предупреждающими знаками на (1) блоке питания.

- Не используйте устройство в экстремальных условиях – при высокой температуре или при высоком уровне влажности. Устройство можно использовать при температуре окружающей среды от 0°C (32°F) до 35°C (95°F).
- Не разбирайте устройство или его аксессуары. В случае необходимости получения обслуживания или ремонта, отправьте устройство в авторизованный сервисный центр. В случае, если устройство будет разобрано, это может привести к опасности поражения электрическим током или возникновения пожара.
- Запрещается замыкать контакты аккумулятора металлическими предметами.

### Доступ оператора с помощью инструмента

Если для доступа в ЗОНУ ДОСТУПА ОПЕРАТОРА необходим ИНСТРУМЕНТ, то все остальные отсеки в пределах этой зоны, представляющие опасность, должны быть недоступны ОПЕРАТОРУ, использующему тот же самый ИНСТРУМЕНТ, либо такие отсеки должны быть отмечены как запрещенные для доступа ОПЕРАТОРУ.

### ASUS

Адрес: 4F, No. 150, LI-TE Rd., PEITOU, TAIPEI 112, TAIWAN

Тел: 886228943447

Факс: 886228907698

### Декларация

Мы заявляем, что IMEI-коды для данного продукта, ASUS Phone, являются уникальными для каждого устройства и назначены только для этой модели. IMEI-код каждого устройства устанавливается на заводе и не может быть изменен пользователем, что соответствует целостности IMEI в соответствии с требованиями стандарта GSM.

Если у Вас есть вопросы или замечания по этому вопросу, пожалуйста, свяжитесь с нами.

С уважением,  
ASUSTek COMPUTER INC.

Тел: 886228943447

Факс: 886228907698

Поддержка:

<http://vip.asus.com/eservice/techserv.aspx>

Copyright © 2016 ASUSTek COMPUTER INC.

Все права защищены.

Мы признаем, что все права на это руководство принадлежат ASUS. Все права, без ограничения, в руководстве или на сайте, являются исключительной собственностью компании ASUS или ее лицензиара. Настоящее Руководство не передает какие-либо права лицензиару. КОМПАНИЯ ASUS ПРЕДОСТАВЛЯЕТ ДАННОЕ РУКОВОДСТВО НА УСЛОВИИ «КАК ЕСТЬ», БЕЗ КАКИХ-ЛИБО ГАРАНТИЙ. ТЕХНИЧЕСКИЕ ХАРАКТЕРИСТИКИ И ИНФОРМАЦИЯ, СОДЕРЖАЩИЕСЯ В ДАННОМ РУКОВОДСТВЕ, ПРИВОДЯТСЯ ТОЛЬКО В ЦЕЛЯХ ОЗНАКОМЛЕНИЯ. ОНИ МОГУТ БЫТЬ ИЗМЕНЕНЫ В ЛЮБОЕ ВРЕМЯ БЕЗ УВЕДОМЛЕНИЯ И НЕ ДОЛЖНЫ РАССМАТРИВАТЬСЯ КАК ОБЯЗАТЕЛЬСТВО СО СТОРОНЫ ASUS.

Форум ZenTalk ([http://www.asus.com/zenTalk/global\\_forward.php](http://www.asus.com/zenTalk/global_forward.php))



## Утилизация и переработка

Компания ASUS берет на себя обязательства по утилизации старого оборудования, исходя из принципов всесторонней защиты окружающей среды. Мы предоставляем решения нашим клиентам для переработки наших продуктов, аккумуляторов и других компонентов, а также упаковки. Для получения подробной информации об утилизации и переработке в различных регионах посетите <http://csr.asus.com/english/Takeback.htm>.

## Утилизация



При неправильной замене аккумулятора возможен взрыв. Утилизируйте использованные аккумуляторы в соответствии с инструкциями производителя.



Не выбрасывайте аккумулятор вместе с бытовым мусором. Символ перечеркнутого мусорного бака означает, что аккумулятор нельзя выбрасывать вместе с бытовым мусором.



Не выбрасывайте этот продукт вместе с бытовым мусором. Этот продукт предназначен для повторного использования и переработки. Символ перечеркнутого мусорного бака означает, что продукт (электрическое и электронное оборудование и содержащие ртуть аккумуляторы) нельзя выбрасывать вместе с бытовым мусором. Ознакомьтесь с правилами утилизации таких продуктов.



Не выбрасывайте устройство вместе с бытовым мусором. НЕ замыкайте электрические контакты. НЕ разбирайте устройство.

**ВНИМАНИЕ!** Этот продукт может содержать химические вещества, включая свинец, вызывающие врожденные дефекты и другие нарушения репродуктивной функции. Мойте руки после работы.

