

ASUS ZenWatch[™] 3



WI503Q
Электронное руководство

ИНФОРМАЦИЯ ОБ АВТОРСКИХ ПРАВАХ И ГАРАНТИИ

Любая часть этого руководства, включая оборудование и программное обеспечение, описанные в нем, не может быть дублирована, передана, преобразована, сохранена в системе поиска или переведена на другой язык в любой форме или любыми средствами, кроме документации, хранящейся покупателем с целью резервирования, без специального письменного разрешения ASUSTeK COMPUTER INC.

Гарантия прекращается, если: (1) изделие отремонтировано, модифицировано или изменено без письменного разрешения ASUS; (2) серийный номер изделия поврежден, неразборчив либо отсутствует.

ASUS ПРЕДОСТАВЛЯЕТ ДАННОЕ РУКОВОДСТВО "КАК ЕСТЬ" БЕЗ ГАРАНТИИ ЛЮБОГО ТИПА, ЯВНО ВЫРАЖЕННОЙ ИЛИ ПОДРАЗУМЕВАЕМОЙ, ВКЛЮЧАЯ НЕЯВНЫЕ ГАРАНТИИ ИЛИ УСЛОВИЯ ПОЛУЧЕНИЯ КОММЕРЧЕСКОЙ ВЫГОДЫ ИЛИ ПРИГОДНОСТИ ДЛЯ КОНКРЕТНОЙ ЦЕЛИ, НО НЕ ОГРАНИЧИВАЯСЯ ЭТИМИ ГАРАНТИЯМИ И УСЛОВИЯМИ. НИ ПРИ КАКИХ ОБСТОЯТЕЛЬСТВАХ ASUS, ЕЕ РУКОВОДСТВО, ДОЛЖНОСТНЫЕ ЛИЦА, СЛУЖАЩИЕ И ПОСРЕДНИКИ НЕ НЕСУТ ОТВЕТСТВЕННОСТИ ЗА КАКОЙ-ЛИБО КОСВЕННЫЙ, СПЕЦИАЛЬНЫЙ, СЛУЧАЙНЫЙ ИЛИ ЗАКОНОМЕРНЫЙ УЩЕРБ (ВКЛЮЧАЯ УЩЕРБ ОТ УПУЩЕННОЙ ВЫГОДЫ, НЕСОСТОЯВШЕЙСЯ СДЕЛКИ, ПОТЕРИ ДАННЫХ ИЛИ НЕВОЗМОЖНОСТИ ИХ ИСПОЛЬЗОВАНИЯ, ПРЕРЫВАНИЯ ДЕЯТЕЛЬНОСТИ И Т.П.), ДАЖЕ В ТОМ СЛУЧАЕ, ЕСЛИ ASUS БЫЛА УВЕДОМЛЕНА О ВОЗМОЖНОСТИ ТАКОГО УЩЕРБА, КОТОРЫЙ МОГ ВОЗНИКНУТЬ В РЕЗУЛЬТАТЕ ДЕФЕКТА ИЛИ ОШИБКИ В ДАННОМ РУКОВОДСТВЕ ЛИБО В ИЗДЕЛИИ.

Продукция и названия корпораций, имеющиеся в этом руководстве, могут являться зарегистрированными торговыми знаками или быть защищены авторскими правами соответствующих компаний и используются только в целях идентификации.

ТЕХНИЧЕСКИЕ ХАРАКТЕРИСТИКИ И ИНФОРМАЦИЯ, СОДЕРЖАЩИЕСЯ В ДАННОМ РУКОВОДСТВЕ, ПРИВОДЯТСЯ ТОЛЬКО В ЦЕЛЯХ ОЗНАКОМЛЕНИЯ. ОНИ МОГУТ БЫТЬ ИЗМЕНЕНЫ В ЛЮБОЕ ВРЕМЯ БЕЗ УВЕДОМЛЕНИЯ И НЕ ДОЛЖНЫ РАССМАТРИВАТЬСЯ КАК ОБЯЗАТЕЛЬСТВО СО СТОРОНЫ ASUS. ASUS НЕ НЕСЕТ КАКОЙ БЫ ТО НИ БЫЛО ОТВЕТСТВЕННОСТИ ЗА ОШИБКИ ИЛИ НЕТОЧНОСТИ, КОТОРЫЕ МОГУТ СОДЕРЖАТЬСЯ В НАСТОЯЩЕМ РУКОВОДСТВЕ, В ТОМ ЧИСЛЕ ОТНОСЯЩИЕСЯ К ОПИСАННЫМ В НЕМ ИЗДЕЛИЯМ И ПРОГРАММАМ.

Copyright © 2016 ASUSTeK COMPUTER INC. Все права защищены.

ОГРАНИЧЕНИЕ ОТВЕТСТВЕННОСТИ

Могут возникнуть обстоятельства, в которых из-за нарушения ASUS своих обязательств или в силу иных источников ответственности Вы получите право на возмещение ущерба со стороны ASUS. В каждом таком случае и независимо от оснований, дающих Вам право претендовать на возмещение ASUS убытков, ответственность ASUS не будет превышать величину ущерба от телесных повреждений (включая смерть) и повреждения недвижимости и материального личного имущества либо иных фактических прямых убытков, вызванных ущемлением или невыполнением законных обязательств по данному Заявлению о гарантии, но не более контрактной цены каждого изделия по каталогу.

ASUS будет нести ответственность или освобождает Вас от ответственности только за потери, убытки или претензии, связанные с контрактом, невыполнением или нарушением данного Заявления о гарантии.

Это ограничение распространяется также на поставщиков и реселлеров. Это максимальная величина совокупной ответственности ASUS, ее поставщиков и реселлеров.

НИ ПРИ КАКИХ ОБСТОЯТЕЛЬСТВАХ ASUS НЕ БУДЕТ НЕСТИ ОТВЕТСТВЕННОСТЬ В ЛЮБЫХ ИЗ СЛЕДУЮЩИХ СЛУЧАЕВ: (1) ПРЕТЕНЗИИ К ВАМ В СВЯЗИ С УБЫТКАМИ ТРЕТЬИХ ЛИЦ; (2) ПОТЕРИ ИЛИ ПОВРЕЖДЕНИЯ ВАШИХ ЗАПИСЕЙ ИЛИ ДАННЫХ; ИЛИ (3) СПЕЦИАЛЬНЫЙ, СЛУЧАЙНЫЙ ИЛИ КОСВЕННЫЙ ЛИБО КАКОЙ-ЛИБО СОПРЯЖЕННЫЙ ЭКОНОМИЧЕСКИЙ УЩЕРБ (ВКЛЮЧАЯ УПУЩЕННУЮ ВЫГОДУ ИЛИ ПОТЕРИ СБЕРЕЖЕНИЙ), ДАЖЕ ЕСЛИ ASUS, ЕЕ ПОСТАВЩИКИ ИЛИ РЕСЕЛЛЕРЫ БЫЛИ УВЕДОМЛЕННЫ О ВОЗМОЖНОСТИ ИХ ВОЗНИКНОВЕНИЯ.

СЕРВИС И ПОДДЕРЖКА

Посетите наш сайт <https://www.asus.com/support/>

Содержание

О руководстве	6
Обозначения, используемые в руководстве	7
Типографские обозначения	7
Способ ввода	7
Глава 1: Части и компоненты	
Знакомство с ASUS ZenWatch	10
Глава 2: Использование устройства	
Замена ремешка	14
Зарядка ASUS ZenWatch	15
Включение	17
Перезапуск ASUS ZenWatch	17
Сопряжение с другим устройством	18
Сопряжение с несколькими устройствами ASUS ZenWatch	18
Выключение	19
Сброс ASUS ZenWatch	19
Глава 3: Работа с Android Wear	
Установка приложения на телефон	22
Сопряжение в первый раз	23
Навигация в ASUS ZenWatch	26
Циферблат	27
Отключение уведомлений и отображение заряда аккумулятора	28
Изменение циферблата	29
Затемнение экрана	29
Использование голосовых команд	30
Подсказки	32
Просмотр и запуск приложений	33
Звук телефона	34
Обновление ASUS ZenWatch	35
Глава 4: Популярные приложения ASUS ZenWatch	
Где взять приложения для ASUS ZenWatch	38
Приложение ASUS ZenWatch Manager	39
Главный экран ZenWatch Manager	39
Циферблаты	40

Экран ASUS ZenWatch Manager Tools	41
Общие	42
FoneHelper	42
Прочее	42
ASUS ZenFit.....	43
Настройка целевых значений активности	44
Приложение Удаленная камера	45
Главный экран удаленной камеры.....	46
Приложение ASUS Zenwatch FaceDesigner	47
Изменение циферблата	48
Форум ZenTalk.....	48

Приложение

Информация о правилах безопасности.....	50
Меры предосторожности при использовании аккумулятора.....	51
Нормативная информация.....	51
Хранение устройства долгий период времени	52
Федеральная комиссия по средствам связи:	
Положение о воздействии помех.....	53
Требования по воздействию радиочастоты.....	54
Уведомления Министерства промышленности Канады (IC)	54
Требования к воздействию радиочастоты	56
Информация о сертификации (SAR) - CE	58
Соответствие европейским стандартам (CE Marking).....	58
Декларация и соответствие международным экологическим нормам	59
Утилизация и переработка	59
Утилизация.....	60
Служба по утилизации аккумуляторов в Северной Америке.....	60
Региональные уведомление для Калифорнии	60
Региональные уведомление для Индии	60

Соответствие японским нормативам	61
Региональные уведомление для Сингапура	61
Австралийская служба прессы и средств массовой информации ...	61
Национальная телекоммуникационная комиссия Филиппин	61
Замечания по съемным аккумуляторам	62
Предупреждение потери слуха	62
Положения по литию (для литиево-ионных батарей)	63

О руководстве

В руководстве приведена информация о программных и аппаратных функциях устройства в последующих разделах:

Глава 1: Части и компоненты

В этой главе приведена информация о компонентах устройства.

Глава 2: Использование устройства

В этой главе приведена информация об использовании компонентов данного устройства.

Глава 3: Работа с Android Wear

В этой главе приведена информация по использованию Android Wear

Глава 4: Популярные приложения ASUS ZenWatch

В этой главе приведена информация о приложениях для ASUS ZenWatch, которые можно использовать на телефоне.

Приложение

В этом разделе содержатся уведомления и информация о безопасности.

Обозначения, используемые в руководстве

Для выделения ключевой информации используются следующие сообщения:

ВАЖНО! Информация, которой Вы должны следовать при выполнении задач.

ПРИМЕЧАНИЕ: Советы и полезная информация, которая поможет при выполнении задач.

ВНИМАНИЕ! Информация о действиях, которые могут привести к повреждению устройства, потере данных или бытовым травмам.

Типографские обозначения

Жирный = Означает меню или выбранный элемент.

Курсив = Указывает разделы в этом руководстве.

Способ ввода

Иконки, отображенные ниже, указывают способ для выполнения действий.



= Используйте жесты.

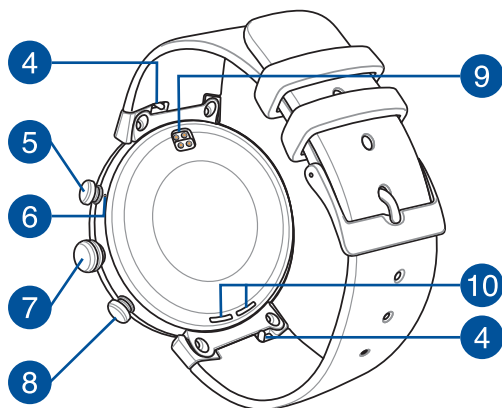
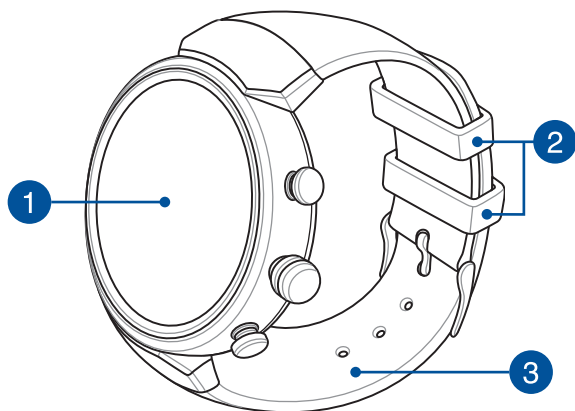


= Используйте голосовую команду.

1

Части и компоненты

Знакомство с ASUS ZenWatch



ПРИМЕЧАНИЕ: Не вставляйте посторонние предметы в динамик или отверстие микрофона.

1 Сенсорный дисплей

Сенсорный дисплей позволяет Вам управлять устройством, используя жесты.

ПРИМЕЧАНИЕ: Подробную информацию смотрите в разделе *Навигация в ASUS ZenWatch* данного руководства.

2 Петля

Используйте петлю для укладки избыточного ремешка.

3 Ремешок

Ремешок позволяет носить устройство на руке.

ПРИМЕЧАНИЕ: Ремешок и застежка/пряжка могут отличаться в зависимости от модели.

4 Штифт

Нажмите штифт для снятия комплектного ремешка.

ПРИМЕЧАНИЕ: Для замены комплектного ремешка обратитесь к разделу *Замена ремешка* данного руководства.

5 Кнопка быстрого доступа

Нажмите эту кнопку для доступа к ярлыкам часов. Ярлыки можно настроить в приложении **Настройка кнопок** на часах.

6 **Микрофон**

Встроенный микрофон позволяет управлять устройством с помощью голосовых команд.

ПРИМЕЧАНИЕ: Не вставляйте посторонние предметы в динамик или отверстие микрофона.

7 **Кнопка питания и сброса**

Нажмите эту кнопку для включения или отключения устройства или сброса его к заводским настройкам.

ПРИМЕЧАНИЕ: Подробную информацию по использованию кнопки питания и сброса смотрите в разделах *Включение*, *выключение* и *Сброс ASUS ZenWatch* данного руководства.

8 **Кнопка экономичного режима**

Нажмите эту кнопку для включения экономичного режима в целях энергосбережения.

9 **Контакты для подзарядки**

Совместите контакты для подзарядки аккумулятора с одноименными контактами устройства.

10 **Динамик**

Встроенный динамик позволяет воспроизводить звук без дополнительных устройств.

ПРИМЕЧАНИЕ: Не вставляйте посторонние предметы в динамик.

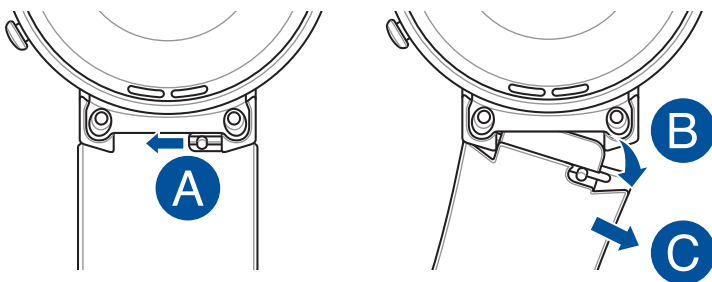
2

Использование устройства

Замена ремешка

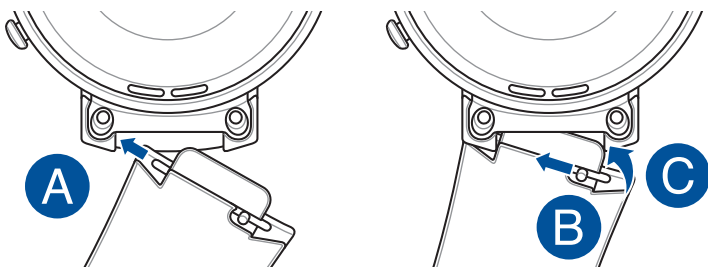
ВАЖНО! Для устройства ASUS ZenWatch можно использовать ремешки ASUS WI503Q.

1. Сдвиньте и удерживайте фиксатор в положении "открыто" и осторожно извлеките один конец штифта, затем снимите ремешок.



2. Вставьте один конец штифта нового ремешка в ASUS ZenWatch, сдвиньте и удерживайте фиксатор в положении "открыто" и вставьте ремешок в часы.

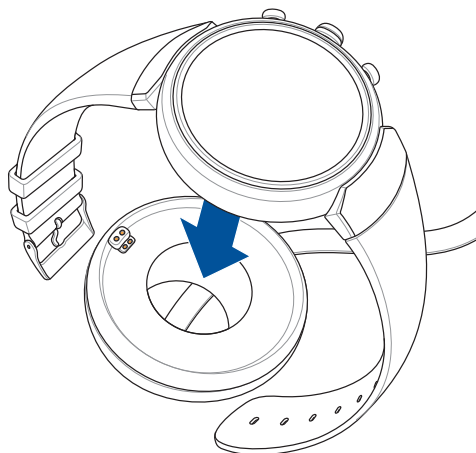
ПРИМЕЧАНИЕ: Отрегулируйте штифт, чтобы убедиться, что новый ремешок закреплен.



Зарядка ASUS ZenWatch

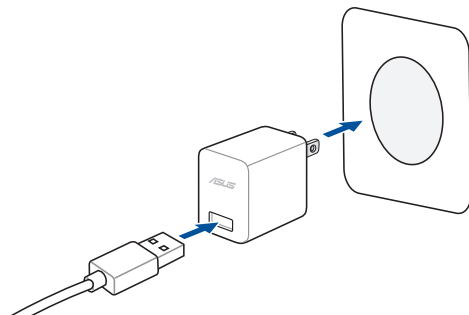
ВАЖНО! Пот, грязь, жир или другие пятна могут помешать нормальной зарядке. Перед зарядкой очистите контакты сухой, неабразивной, безворсовой тканью.

1. Поместите часы на держатель для подзарядки. Убедитесь, что разъемы правильно выровнены для предотвращения повреждения контактов.



ПРИМЕЧАНИЕ: Кабель предназначен для подключения к разьему зарядки единственно возможным образом.

2. Подключите кабель к блоку питания, затем подключите блок питания к розетке.

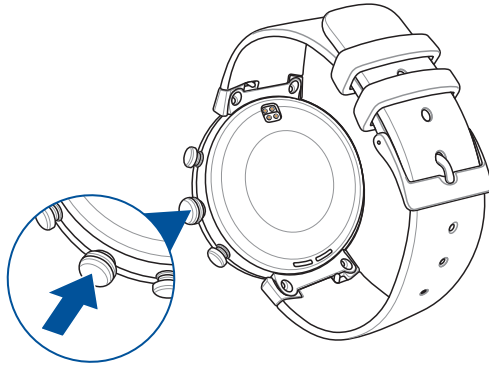


ПРИМЕЧАНИЕ:

- Для зарядки используйте входящие в комплект поставки кабель и блок питания.
 - Входное напряжение устройства: 5В, 2А, 10Вт. Подробную информацию смотрите на этикетке продукта.
-

Включение

Нажмите и удерживайте кнопку питания и сброса в течение 5 секунд.



Перезапуск ASUS ZenWatch


1. Нажмите и удерживайте кнопку питания и сброса для открытия списка приложений.
2. Проведите вверх и нажмите **Настройки**.
3. Скользите вверх затем выберите **Перезапуск** и поставьте флажок.

Сопряжение с другим устройством

ВАЖНО! Перед сопряжением с другим телефоном выполните сброс ASUS ZenWatch к заводским настройкам.

1. Нажмите и удерживайте кнопку питания и сброса для открытия списка приложений.
2. Проведите вверх и нажмите **Настройки**.
3. Проведите вверх и нажмите **Сброс к заводским настройкам**, затем нажмите флажок.
4. При следующем включении ASUS ZenWatch появится сообщение **Установите на телефон Android wear**.
5. Информацию о сопряжении часов с телефоном смотрите в разделе *Работа с Android Wear*.

Сопряжение с несколькими устройствами ASUS ZenWatch

1. Включите ASUS ZenWatch.
2. Включите Bluetooth на телефоне и поместите его рядом с ASUS ZenWatch.
3. Запустите **Android Wear** на телефоне, затем нажмите  > **Сопряжение с новым устройством**.
4. Посмотрите модель ASUS ZenWatch, затем выберите эту модель на вашем телефоне.
5. Убедитесь, что используется одинаковый пароль на телефоне и ASUS ZenWatch и нажмите **Сопряжение** на телефоне.

Выключение

1. Нажмите и удерживайте кнопку питания и сброса для открытия списка приложений.
2. Проведите вверх и нажмите **Настройки**.
3. Проведите вверх и нажмите **Выключить**, затем нажмите флажок.

Сброс ASUS ZenWatch

Сброс настроек ASUS ZenWatch позволяет восстановить заводские настройки.

1. Нажмите и удерживайте кнопку питания и сброса для открытия списка приложений.
2. Проведите вверх и нажмите **Настройки**.
3. Проведите вверх и нажмите **Сброс к заводским настройкам**, затем нажмите флажок.

ВАЖНО! После сброса ASUS ZenWatch необходимо снова выполнить сопряжение с телефоном. Дополнительную информацию смотрите в разделе *Работа с Android Wear*.

3

Работа с Android Wear

Установка приложения на телефон

ВАЖНО!

- Требуется телефон с Android 4.3 или iOS 8.2, или более поздних версий. С телефона посетите g.co/WearCheck для проверки совместимости.
- Поддерживаемые функции могут отличаться между Android и iOS.

1. Подключите телефон к сети Интернет, затем войдите в существующую или создайте новую учетную запись Google или Apple ID.
2. Запустите **Play Store** или **Apple Store**.



3. Найдите **Android Wear** и установите его.



ПРИМЕЧАНИЕ: Android Wear является торговой маркой Google Inc.

Сопряжение в первый раз

ВАЖНО! Перед сопряжением включите на телефоне Bluetooth.

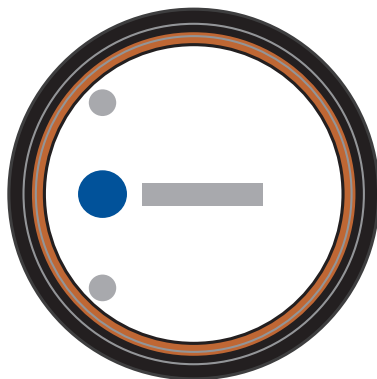
1. Подключите телефон к сети Интернет.
2. Включите ASUS ZenWatch и проведите влево.



ПРИМЕЧАНИЕ: Подключите часы к источнику питания.

3. Выберите язык как на телефоне.

ПРИМЕЧАНИЕ: При выборе страны, имейте в виду, что для работы голосовых команд, телефон и часы должны использовать одинаковый язык.



4. Подготовьте свой телефон и ASUS ZenWatch для сопряжения, затем проведите влево.



5. Далее установите на телефон **Android Wear**, затем проведите влево.



ПРИМЕЧАНИЕ: Подробную информацию смотрите в разделе *Установка приложения на телефон.*

6. На телефоне выберите модель, отображаемую на ASUS ZenWatch.



7. Убедитесь, что используется одинаковый пароль на телефоне и ASUS ZenWatch и нажмите **Сопряжение** на телефоне.

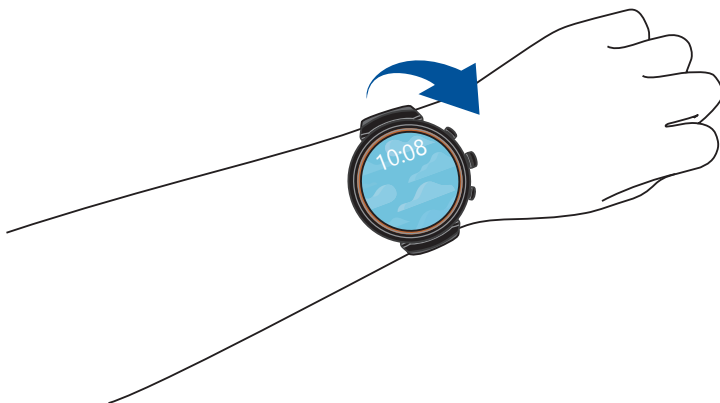
Навигация в ASUS ZenWatch

Пробуждение ZenWatch

Нажмите для пробуждения ASUS ZenWatch.



Также можно наклонить запястье для пробуждения ASUS ZenWatch.



Циферблат

Циферблат - это экран, отображающий время на ASUS ZenWatch.



ASUS ZenWatch отключены.



ASUS ZenWatch заряжается.



ASUS ZenWatch в режиме HyperCharge*.



Отключить уведомления.

ПРИМЕЧАНИЕ: Режим HyperCharge доступен только при использовании поставляемого в комплекте зарядного кабеля и блока питания.

Отключение уведомлений и отображение заряда аккумулятора



Перейдите на циферблат, **проведите вниз с удержанием** для отключения или включения звуковых уведомлений. Также посмотреть текущий заряд аккумулятора.

Изменение циферблата



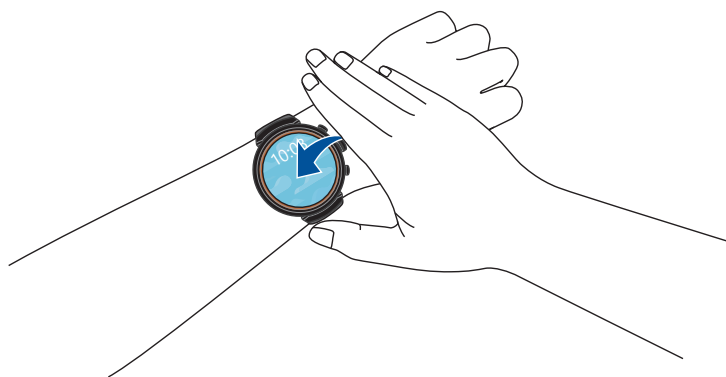
1. Нажмите и удерживайте циферблат в течение 2 секунд.



2. Для выбора циферблата проведите влево или вправо.

ПРИМЕЧАНИЕ: Используйте приложение ASUS ZenWatch Manager для изменения циферблата.

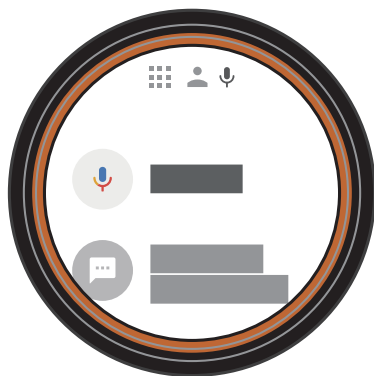
Затемнение экрана



Для затемнения сенсорного экрана ASUS ZenWatch закройте циферблат ладонью.

Использование голосовых команд

Использование голосовых команд позволяет запускать функции и приложения. Для использования голосовых команд:



Разбудите устройство и скажите **Окей Google**, затем скажите любую голосовую команду из списка. Например: "Заметка для себя."

ПРИМЕЧАНИЕ: Подробную информацию смотрите в разделе *Список действий* электронного руководства.

Список действий

Напомнить - Используйте это для создания напоминаний, которые автоматически синхронизируются с вашей учетной записью Google. В день мероприятия Google Now отправляет напоминающие уведомления.

Показать количество шагов - Эта опция позволяет отслеживать количество сделанных шагов для фитнеса.

Отправить текстовое сообщение - Используйте это для отправки текстового сообщения любому контакту на сопряженном устройстве.

Электронная почта - Используйте это для проверки электронной почты, полученной от сопряженного устройства.

Повестка дня - Используйте это для просмотра запланированных событий в календаре сопряженного устройства.

Навигация - Используйте это для поиска мест и направлений.

Включить таймер - Используйте это для установки таймера обратного отсчета. После выбора этой опции проведите вверх для просмотра опций таймера.

Запустить секундомер - Выберите эту опцию для включения секундомера. После выбора этой опции нажмите белую точку для запуска секундомера.

Установить будильник - Используйте это для установки будильника. После выбора этой опции проведите вверх или вниз для просмотра опций будильника.

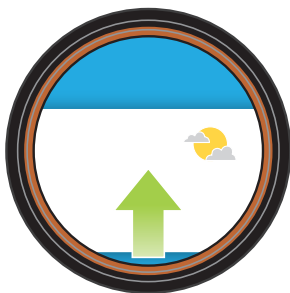
Настройки - Используйте это для настройки дисплея, подключения и параметров ASUS ZenWatch.

Пуск - Используйте эту опцию для доступа к приложениям, используемым вместе с ASUS ZenWatch.

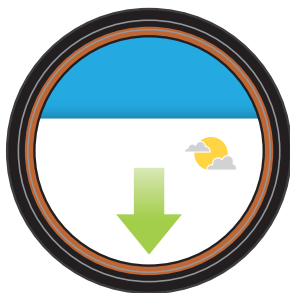
Подсказки

Уведомления, информация, приложения и функции отображаются на ASUS ZenWatch в виде подсказок.

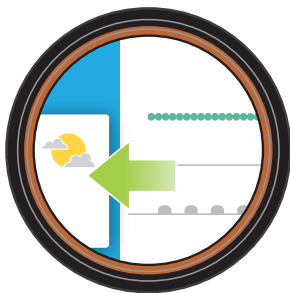
Чтение карт



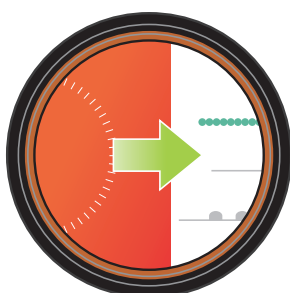
Проведите вверх для перехода к следующей подсказке.



Проведите вниз для перехода к предыдущей подсказке.



Проведите влево для отображения дополнительной информации о текущей подсказке.

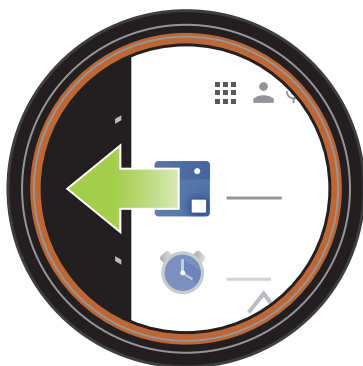


Проведите вправо для закрытия текущей карты или возврата к предыдущему действию.

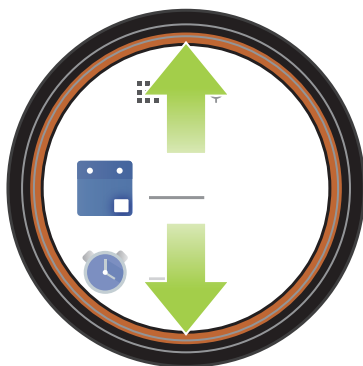
Просмотр и запуск приложений



1. Нажмите на циферблат или разбудите ASUS ZenWatch, затем проведите влево.



2. Прокрутите вверх или вниз и выберите приложение для запуска.



ПРИМЕЧАНИЕ: Проведите влево или вправо для переключения между списком приложений, контактами и голосовыми командами.



Разбудите устройство и скажите **Окей Google**, затем скажите **Запустить** плюс название запускаемого приложения.

Звук телефона

Включите эту функцию для воспроизведения звука непосредственно на ASUS ZenWatch при совершении или принятии вызовов.

Для включения звука телефона:

1. Нажмите и удерживайте кнопку питания и сброса для открытия списка приложений.
2. Проведите вверх и нажмите **Настройки**.
3. Проведите вверх и нажмите **Bluetooth**.



4. Нажмите **Воспроизводить звук телефона на часах** для включения звука телефона.

ПРИМЕЧАНИЕ: Обеспечения на вашем телефоне включена **Телефон аудио**.

Обновление ASUS ZenWatch

ПРИМЕЧАНИЕ: Инструкции в этом разделе предназначены для телефонов Android.

1. Поместите часы на держатель для подзарядки. Убедитесь, что разъемы правильно выровнены для предотвращения повреждения контактов.
 2. Подключите кабель к блоку питания, затем подключите блок питания к розетке.
-

ВАЖНО!

- Убедитесь, что во время процесса обновления часы подключены к источнику питания.
 - Убедитесь, что во время процесса обновления часы сопряжены с телефоном.
-
3. Нажмите и удерживайте кнопку питания и сброса для открытия списка приложений.
 4. Проведите вверх и нажмите **Настройки**.
 5. Проведите вверх и нажмите **Справка**.
 6. Для проверки обновлений проведите вверх и нажмите **Обновление системы**.
 7. Следуйте инструкциям на экране для завершения процесса обновления.

4

*Популярные приложения
ASUS ZenWatch*

Где взять приложения для ASUS ZenWatch

Для использования всех возможностей ASUS ZenWatch скачайте приложения ASUS ZenWatch с Play Store.

Для скачивания приложений ASUS ZenWatch:

1. Подключите телефон к сети Интернет, затем войдите в существующую или создайте новую учетную запись Google.
2. Откройте на телефоне **Google Play Store**.
3. Введите имя приложения ASUS ZenWatch в поле поиска и нажмите **УСТАНОВИТЬ**.



ПРИМЕЧАНИЕ:

- Посетите **Play Store** для получения списка приложений ASUS ZenWatch.
 - Приложение ASUS ZenWatch поддерживает только устройства Android.
-

Приложение ASUS ZenWatch Manager

Это приложение позволяет настроить параметры ASUS ZenWatch. Он также включает в себя функции, помогающие отслеживать ASUS ZenWatch и сопряженное устройство.

ПРИМЕЧАНИЕ: Это приложение доступно только в некоторых регионах.

Главный экран ZenWatch Manager

На главном экране ZenWatch Manager отражается состояние ASUS ZenWatch. Здесь также можно найти различные инструменты ASUS Zenwatch.

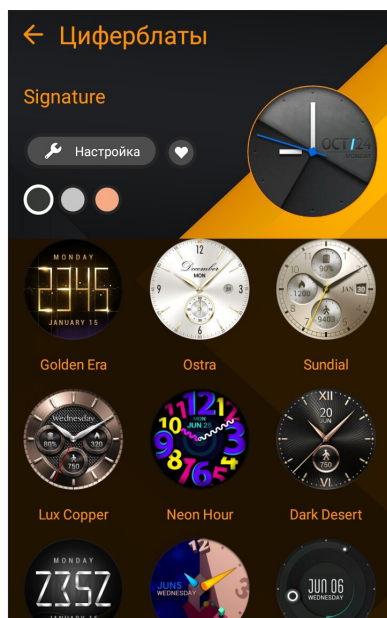


Циферблаты

Эта функция позволяет выбрать и настроить циферблат для отображения другой информации, например счетчика шагов, сводки погоды, второго часового пояса и текущего состояния аккумулятора ASUS ZenWatch.

Для персонализации циферблата часов:

1. Запустите **ZenWatch Manager** и нажмите **Циферблаты**.
2. Проведите вверх или вниз для просмотра доступных циферблатов.

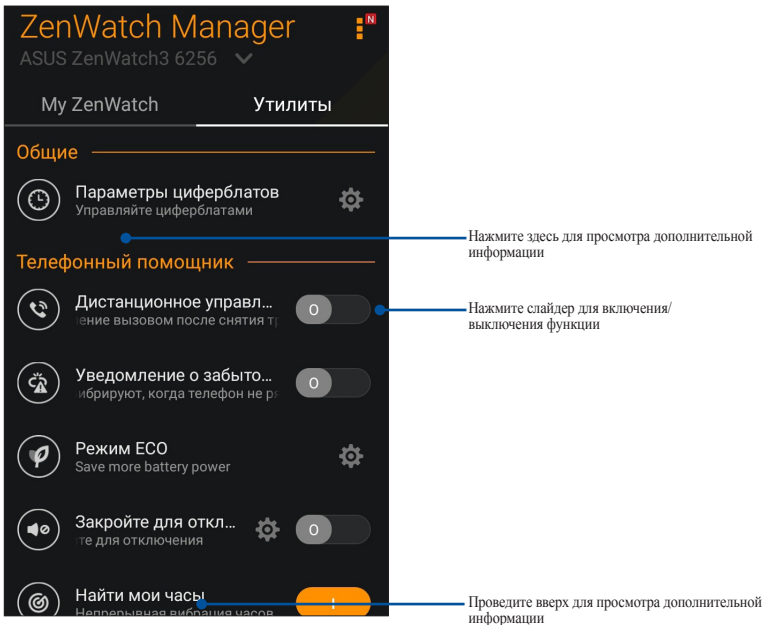


3. Выберите циферблат, который хотите использовать.

ПРИМЕЧАНИЕ: Нажмите **Настройка** для персонализации параметров.

Экран ASUS ZenWatch Manager Tools

На экране ASUS ZenWatch Manager Tools собраны различные инструменты для работы с ASUS Zenwatch. Для открытия экрана инструментов нажмите **Инструменты** на экране ASUS ZenWatch Manager.



Общие настройки

- **Настройки циферблата** - Позволяет управлять параметрами циферблата.

FoneHelper

- **Дистанционное управление вызовами** - Дистанционное управление вызовами с помощью часов.
- **Уведомление о забытом телефоне** - Предупреждать когда телефон находится слишком далеко.
- **Экономичный режим** - Для увеличения времени автономной работы сконфигурируйте параметры экономичного режима.
- **Закреть для отключения звукового сигнала** (только для Zenfone) - Закройте часы для автоматического отключения звукового сигнала.
- **Найти мои часы** - Включите на часах вибрацию для их поиска.
- **Разблокировать телефон** - Разблокируйте телефон без ввода ПИН-кода.

Прочие функции

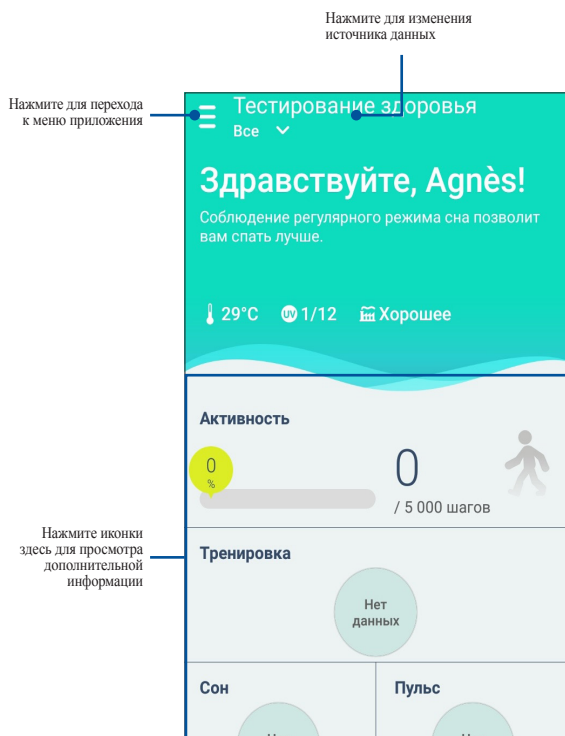
- **Фонарик** - Используйте эту функцию для активации фонарика на ASUS ZenWatch с сопряженного телефона.
- **SOS** - Эта функция позволяет выбрать контакты для автоматической отправки сообщения при выборе приложения SOS на ASUS ZenWatch.

ASUS ZenFit

С помощью этого приложения позволяет отслеживать следующее: сожженные калории, активность, интенсивность упражнений и энергию. Занятия фитнесом можно отслеживать ежедневно или еженедельно.

ПРИМЕЧАНИЕ:

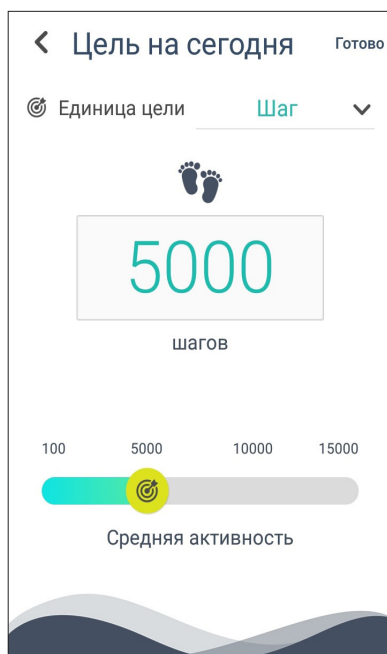
- Это приложение доступно только в некоторых регионах.
 - Приложение ZenFit не предназначено для медицинского использования. Результаты могут отличаться в зависимости от условий окружающей среды и физического состояния пользователя.
-



Настройка целевых значений активности

Для установки цели активности:

1. Запустите приложение ASUS ZenFit на телефоне.
2. Нажмите иконку **Активность**, затем **⚙️**.
3. На экране **Сегодняшние цели** введите количество шагов непосредственно или переместите ползунок влево или вправо для установки ежедневного количества шагов.
4. Коснитесь **Готово** для завершения.



Приложение Удаленная камера

Это приложение позволяет использовать ASUS ZenWatch в качестве пульта дистанционного управления камерой спаренного телефона. После установки можно использовать следующие функции камеры на ASUS ZenWatch:

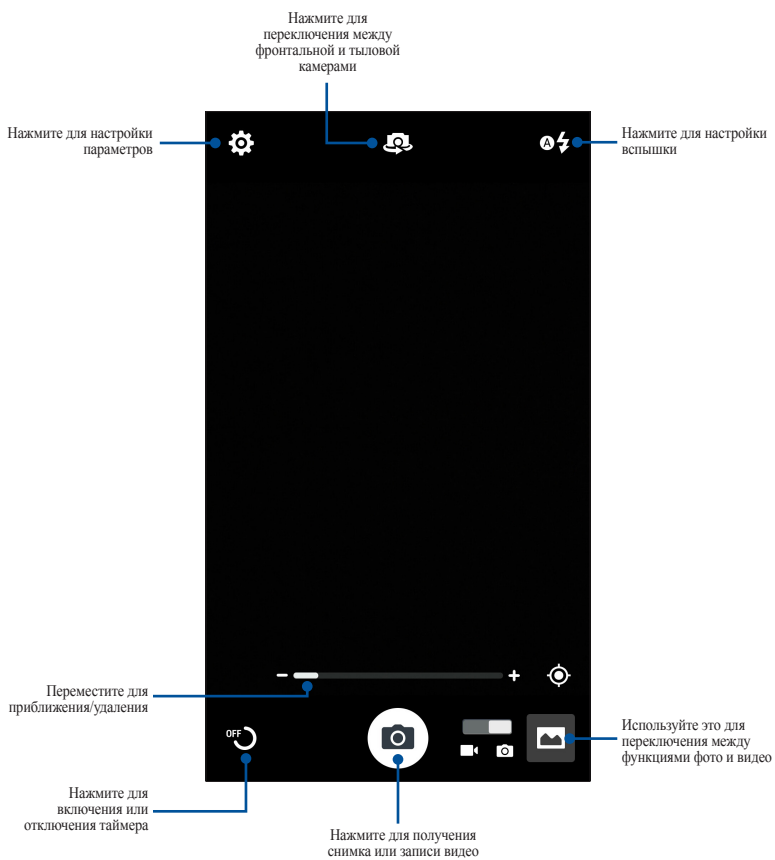
- Запуск камеры на телефоне
- Предварительный просмотр для съемки
- Переключение между функциями фото и видео камеры телефона
- Дистанционное управление затвором
- Изменение настроек камеры телефона

Для использования приложение запустите **Удаленная камера** на сопряженном телефоне.

ВАЖНО! Эта функция может быть использована, если телефон сопряжен с ASUS ZenWatch.

Главный экран удаленной камеры

На экране удаленной камеры возможны следующие действия.



Приложение ASUS Zenwatch FaceDesigner

Сделайте свой собственный уникальный циферблат. Можно создать тысячи циферблатов и персонализировать их. Для использования приложение запустите **FaceDesigner** на сопряженном телефоне.



Изменение циферблата

1. Нажмите циферблат для открытия экрана редактирования.
2. Настройте циферблат, затем нажмите **Готово** для завершения.



Форум ZenTalk



www.asus.com/zentalk/global_forward.php

Приложение

Информация о правилах безопасности

- Это устройство не является водонепроницаемым. Храните его в сухом месте, не подвергайте его воздействию жидкостей и не используйте в условиях повышенной влажности. Если устройство намочит, немедленно вытрите его мягкой сухой тканью.
- Перед использованием приложений убедитесь, что устройство является сухим.
- Прочитайте предупреждающие надписи, предназначенные для вашей безопасности.
- Не пытайтесь замыкать контакты аккумулятора. Не разбирайте аккумулятор.
- Прекратите использование при обнаружении протечки.
- Прекратите использование при появлении аллергической реакции или дискомфорта. Немедленно обратитесь к доктору.
- ASUS ZenWatch и держатель для подзарядки должны быть правильно утилизированы.
- Храните аккумулятор и другие мелкие компоненты в недоступном для детей месте.
- Этот продукт может использоваться при температуре воздуха в диапазоне от 5°C до 40°C.

Меры предосторожности при использовании аккумулятора

- Неправильное использование аккумулятора может привести к возгоранию или химическому ожогу.
- Прочитайте предупреждающие надписи, предназначенные для вашей безопасности.
- При неправильной замене аккумулятора возможен взрыв.
- Не бросайте аккумулятор в огонь.
- Не пытайтесь замыкать контакты аккумулятора.
- Не разбирайте аккумулятор.
- Прекратите использование при обнаружении протечки.
- Аккумулятор и его компоненты должны быть правильно утилизированы.
- Храните аккумулятор и другие мелкие компоненты в недоступном для детей месте.

Нормативная информация

Для отображения нормативной информации перейдите в **Настройка > Справка > Нормативная информация**.

Хранение устройства долгий период времени

При необходимости хранения устройства в течение длительного времени, следуйте следующим рекомендациям:

- Зарядите устройство на 50% и выключите во избежание разряда аккумулятора.
- Не заряжайте устройство полностью, поскольку при хранении устройства с полностью заряженным аккумулятором, он может потерять часть емкости.
- Не разряжайте устройство полностью, поскольку при хранении устройства с полностью разряженным аккумулятором, он может войти в состояние глубокого разряда, что приведет к невозможности удерживать заряд.
- Храните устройство в сухом и прохладном месте при температуре ниже 32° C (90° F).
- При хранении устройство в течение более шести месяцев, заряжайте аккумулятор до 50% каждые шесть месяцев.
- Перед использованием хранимого устройства может потребоваться его зарядка в течение 20 минут.

Федеральная комиссия по средствам связи:

Положение о воздействии помех

Данное устройство соответствует части 15 Правил FCC. Эксплуатация оборудования допустима при соблюдении следующих условий: (1) Данное устройство не должно создавать помех (2) На работу устройства могут оказывать влияние внешние помехи, включая те, которые могут вызвать нежелательные режимы его работы.

Данное оборудование было протестировано и сочтено соответствующим ограничениям по цифровым устройствам класса В, в соответствии с частью 15 правил FCC. Эти ограничения рассчитаны на обеспечение защиты в разумных пределах от вредоносных воздействий при установке в жилом помещении. Данное оборудование генерирует и излучает радиочастотную энергию, которая может создавать помехи в радиосвязи, если устройство установлено или используется не в соответствии с инструкциями производителя. Тем не менее, невозможно гарантировать отсутствие помех в каждом конкретном случае. В случае, если данное оборудование действительно вызывает помехи в радио или телевизионном приеме, что можно проверить, включив и выключив данное оборудование, пользователю рекомендуется попытаться удалить помехи следующими средствами:

- Переориентировать или переместить принимающую антенну.
- Увеличить расстояние между данным прибором и приемником.
- Подключить данное оборудование к розетке другой электроцепи, нежели та, к которой подключен приемник.
- Проконсультироваться с продавцом или квалифицированным радио-/ТВ-техником.

ВНИМАНИЕ:

Изменения или дополнения, не согласованные непосредственно со стороной, ответственной за соответствие правилам, могут сделать недействительным право пользователя на пользование данным оборудованием.

Передатчик не должен располагаться рядом с другими антеннами и передатчиками.

Требования по воздействию радиочастоты

Данное устройство соответствует правительственным требованиям по воздействию радиоволн.

Это устройство не превышает предельные значения облучения радиочастотной (РЧ) энергией, установленные Федеральной комиссией по связи правительства США.

Для определения уровня облучения используется единица измерения, называемая удельным коэффициентом поглощения (SAR). Ограничение SAR, установленное FCC составляет 1,6Вт/кг. *Испытания SAR выполняются в стандартном рабочем положении принятым FCC с помощью передачи с заданным уровнем мощности на различных каналах.

ПРИМЕЧАНИЕ: Выбор кода страны доступен только для моделей, продаваемых за пределами США. В соответствии с FCC, все продукты на рынке США должны использовать только разрешенные в США каналы.

Канада, Уведомления Министерства промышленности Канады (IC)

Данное устройство соответствует требованиям промышленности Канады, освобожденным от стандарта RSS.

Эксплуатация оборудования допустима при соблюдении следующих условий: (1) Данное устройство не должно создавать помех (2) На работу устройства могут оказывать влияние внешние помехи, включая те, которые могут вызвать нежелательные режимы его работы.

Это цифровое устройство класса В соответствует требованиям канадского стандарта ICES-003.

Это устройство соответствует стандартам RSS-310 промышленности Канады. Эксплуатация оборудования допустима если данное устройство не создает помех.

Устройство и его антенна не должны располагаться рядом с другими антеннами и передатчиками. Функция выбора кода страны отключена для продуктов, продаваемых в США и Канаде.

Canada, avis d'Industry Canada (IC)

Le présent appareil est conforme aux CNR d'Industrie Canada applicables aux appareils radio exempts de licence. L'exploitation est autorisée aux deux conditions suivantes:

- (1) l'appareil ne doit pas produire de brouillage, et
- (2) l'utilisateur de l'appareil doit accepter tout brouillage radioélectrique subi, même si le brouillage est susceptible d'en compromettre le fonctionnement.”

Cet appareil numérique de la classe B est conforme à la norme NMB-003 du Canada.

Cet appareil est conforme à la norme RSS-310 d'Industrie Canada.

L'opération est soumise à la condition que cet appareil ne provoque aucune interférence nuisible.

Cet appareil et son antenne ne doivent pas être situés ou fonctionner en conjonction avec une autre antenne ou un autre émetteur, exception faites des radios intégrées qui ont été testées. La fonction de sélection de l'indicatif du pays est désactivée pour les produits commercialisés aux États-Unis et au Canada.

Требования к воздействию радиочастоты

Этот продукт совместим с ограничениями Канады по радиоизлучению, установленными для неконтролируемого окружения и является безопасным для использования, как описано в данном руководстве. Дальнейшее снижение радиоизлучения может быть достигнуто при установке продукта как можно дальше от пользователя или установке более низкой выходной мощности, если возможно.

Déclaration d'exposition aux radiations:

Le produit est conforme aux limites d'exposition pour les appareils portables RF pour les Etats-Unis et le Canada établies pour un environnement non contrôlé.

Le produit est sûr pour un fonctionnement tel que décrit dans ce manuel.

La réduction aux expositions RF peut être augmentée si l'appareil peut être conservé aussi loin que possible du corps de l'utilisateur ou que le dispositif est réglé sur la puissance de sortie la plus faible si une telle fonction est disponible.

NCC警語:

經型式認證合格之低功率射頻電機，非經許可，公司、商號或使用者均不得擅自變更頻率、加大功率或變更原設計之特性及功能。

低功率射頻電機之使用不得影響飛航安全及干擾合法通信；經發現有干擾現象時，應立即停用，並改善至無干擾時方得繼續使用。

前項合法通信，指依電信法規定作業之無線電通信。低功率射頻電機須忍受合法通信或工業、科學及醫療用電波輻射性電機設備之干擾。

經型式認證合格之低功率射頻電機，非經許可，公司、商號或使用者均不得擅自變更頻率、加大功率或變更原設計之特性及功能。

低功率射頻電機之使用不得影響飛航安全及干擾合法通信；經發現有干擾現象時，應立即停用，並改善至無干擾時方得繼續使用。前項合法通信，指依電信法規定作業之無線電通信。低功率射頻電機須忍受合法通信或工業、科學及醫療用電波輻射性電機設備之干擾。

使用過度恐傷害眼視力。

注意事項：

1. 使用 30 分鐘請休息 10 分鐘。
2. 2 歲以下幼兒不看螢幕；2 歲以上每天看螢幕不要超過 1 小時。

Информация о сертификации (SAR) - CE

Данное устройство соответствует требованиям ЕС (1999/519/EC) по ограничению воздействия электромагнитных полей на человека с целью охраны.

Эти ограничения входят в широкий круг рекомендаций по защите населения. Эти рекомендации были разработаны и проверены независимыми научными организациями путем регулярной и тщательной оценки научных исследований. Показателем, используемым Европейским советом для мобильных устройств, является удельный коэффициент поглощения (SAR), а рекомендуемое предельное значение SAR составляет усредненно 2,0 Вт/кг на 10 г ткани тела. Это предельное значение соответствует требованиям ICNIRP (Международной комиссии по защите от неионизирующего излучения).

Для работы при ношении на теле данное устройство прошло испытания и соответствует директивам ICNIRP по воздействию РЧ-излучения, а также требованиям европейских стандартов EN 50566 и EN 62209-2 при использовании со специальными аксессуарами. Коэффициент SAR измеряется когда устройство непосредственно контактирует с телом с передачей сигналов на максимальной разрешенной выходной мощности во всех диапазонах частот мобильного устройства.

Соответствие европейским стандартам (CE Marking)



Этот продукт соответствует директиве R&TTE (1999/5/EC), директиве по электромагнитной совместимости (2004/108/EC) и директиве о пониженном напряжении (2006/95/EC), выданных комиссией Европейского сообщества.

Декларация и соответствие международным экологическим нормам

В соответствии с международными нормами по защите окружающей среды компания ASUS предоставляет всю необходимую информацию и тщательно проверяет все продукты на стадии проектирования и производства, чтобы гарантировать безопасность окружающей среды при эксплуатации продуктов ASUS. Кроме того, ASUS предоставляет всю релевантную информацию относительно данных требований.

На сайте <http://csr.asus.com/english/Compliance.htm> содержится информация о соответствии продукции ASUS нижеследующим требованиям:

Japan JIS-C-0950 Material Declarations

EU REACH SVHC

Korea RoHS

Утилизация и переработка

Компания ASUS берет на себя обязательства по утилизации старого оборудования, исходя из принципов всесторонней защиты окружающей среды. Мы предоставляем решения нашим клиентам для переработки наших продуктов, аккумуляторов и других компонентов, а также упаковки. Для получения подробной информации об утилизации и переработке в различных регионах посетите <http://csr.asus.com/english/Takeback.htm>.

Утилизация



Не выбрасывайте устройство вместе с бытовым мусором. Этот продукт предназначен для повторного использования и переработки. Символ перечеркнутого мусорного бака означает, что продукт (электрическое и электронное оборудование и содержащие ртуть аккумуляторы) нельзя выбрасывать вместе с бытовым мусором. Ознакомьтесь с правилами утилизации таких продуктов.



Не выбрасывайте аккумулятор вместе с бытовым мусором. Символ перечеркнутого мусорного бака означает, что аккумулятор нельзя выбрасывать вместе с бытовым мусором.

Служба по утилизации аккумуляторов в Северной Америке



Пользователи США и Канады могут получить информацию об утилизации аккумуляторов продукции ASUS по телефону 1-800-822-8837 (звонок бесплатный).

Региональные уведомления для Калифорнии

ВНИМАНИЕ! Этот продукт может содержать химические вещества, включая свинец, вызывающие врожденные дефекты и другие нарушения репродуктивной функции. Мойте руки после работы.

Региональные уведомления для Индии

Этот продукт соответствует "Правилам утилизации электронных отходов в Индии для 2011" и запрещает использование свинца, ртути, шестивалентного хрома, полибромированных дифенилов (ПБД) и полибромдифениловых эфиров (ПБДЭ) в концентрациях, превышающих 0,1% по весу в однородных материалах для кадмия, за исключением правил указанных в Приложении-II.

Соответствие японским нормативам

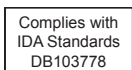
Встроенный беспроводной модуль данного устройства был сертифицирован в соответствии с требованиями Japan Teles.



R201-160571
D 16 0125 201

TID150005003

Региональные уведомления для Сингапура



Этот продукт соответствует стандартам IDA.

Австралийская служба прессы и средств массовой информации



Для отображения нормативной информации перейдите в
Настройка > Справка > Нормативная информация.

Национальная телекоммуникационная комиссия Филиппин



Этот продукт соответствует стандартам NTC.

№.: ESD-1613465C

Замечания по съемным аккумуляторам

- При неправильной замене аккумулятора возможен взрыв.
- Аккумулятор и его компоненты должны быть правильно утилизированы.

Avis concernant les batteries remplaçables

- La batterie de l'ordinateur portable peut présenter un risque d'incendie ou de brûlure si celle-ci est retirée ou désassemblée.
- La batterie et ses composants doivent être recyclés de façon appropriée.

Предупреждение потери слуха

Для предотвращения возможной потери слуха не слушайте звук на высокой громкости в течение длительного времени.

При увеличении громкости более (27mV) система отобразит всплывающее окно со следующей информацией: Высокий уровень громкости может привести к потере слуха. Берегите ваши уши. Высокий уровень громкости может привести к потере слуха.



À pleine puissance, l'écoute prolongée du baladeur peut endommager l'oreille de l'utilisateur.

Положения по литию (для литиево-ионных батарей)

ОСТОРОЖНО! При замене аккумулятора на аккумулятор другого типа, возможен взрыв. Заменяйте аккумулятор на такой же или эквивалентный, рекомендованный производителем. Утилизируйте использованные аккумуляторы в соответствии с инструкциями производителя. (Английский)

ATTENZIONE! Rischio di esplosione della batteria se sostituita in modo errato. Sostituire la batteria con un una di tipo uguale o equivalente consigliata dalla fabbrica. Non disperdere le batterie nell'ambiente. (Итальянский)

VORSICHT! Explosionsgefahr bei unsachgemäßen Austausch der Batterie. Ersatz nur durch denselben oder einem vom Hersteller empfohlenem ähnlichen Typ. Entsorgung gebrauchter Batterien nach Angaben des Herstellers. (Немецкий)

ADVARSELI! Lithiumbatteri - Eksplosionsfare ved fejlagtig håndtering. Udskiftning må kun ske med batteri af samme fabrikat og type. Levér det brugte batteri tilbage til leverandøren. (Датский)

WARNING! Explosionsfara vid felaktigt batteribyte. Använd samma batterityp eller en ekvivalent typ som rekommenderas av apparattillverkaren. Kassera använt batteri enligt fabrikantens instruktion. (Шведский)

VAROITUS! Paristo voi räjähtää, jos se on virheellisesti asennettu. Vaihda paristo ainoastaan laitevalmistajan suosittellemaan tyyppiin. Hävitä käytetty paristo valmistagan ohjeiden mukaisesti. (Финский)

ATTENTION! Il y a danger d'explosion s'il y a remplacement incorrect de la batterie. Remplacer uniquement avec une batterie du même type ou d'un type équivalent recommandé par le constructeur. Mettre au rebut les batteries usagées conformément aux instructions du fabricant. (Французский)

ADVARSEL! Eksplosjonsfare ved feilaktig skifte av batteri. Benytt samme batteritype eller en tilsvarende type anbefalt av apparatfabrikanten. Brukte batterier kasseres i henhold til fabrikantens instruksjoner. (Norwegian)

標準品以外の使用は、危険の元になります。交換品を使用する場合、製造者に指定されるものを使って下さい。製造者の指示に従って処理して下さい。

(Japanese)

ВНИМАНИЕ! При замене аккумулятора на аккумулятор иного типа возможно его возгорание. Утилизируйте аккумулятор в соответствии с инструкциями производителя. (Русский)