

Серия Adora20

Моноблок

Модель MS-AAA7

Содержание

Авторские Права	iii
Товарные Знаки	iii
Журнал Изменений	iii
Модернизация и Гарантия	iv
Приобретение Запасных Частей	iv
Техническая Поддержка	iv
Особенности продукции	iv
Защита окружающей среды	v
Информация о Химических веществах	v
Информация о Батарее	v
Инструкции по Технике Безопасности	vi
Сертификат CE	viii
Соответствие Требованиям FCC-B к Радиочастотным Помехам	viii
Заявление WEEE	viii

1. Общие Сведения 1-1

Комплект Поставки	1-2
Сводная Информация	1-3
Замена и Обновление Компонентов	1-9

2. Начало Работы 2-1

Советы по Обеспечению Безопасности и Удобству Работы	2-2
Настройка аппаратных средств	2-3

3. Системные Операции 3-1

Управление Питанием	3-2
Подключение к Локальной Сети (Windows 7)	3-4
Подключение к Локальной Сети (Windows 8.x)	3-7
Восстановление Системы (Windows 7)	3-10
Восстановление Системы (Windows 8.x)	3-20

A. Поиск и устранение неисправностей..... A-1

Авторские Права

Материалы данного документа являются интеллектуальной собственностью компании MICRO-STAR INTERNATIONAL. Мы тщательно готовили этот документ, однако не можем гарантировать абсолютную точность его содержания. Продукция нашей компании постоянно совершенствуется. Мы оставляем за собой право вносить изменения без предварительного уведомления.

Товарные Знаки

Все товарные знаки являются собственностью соответствующих владельцев.

Журнал Изменений

Версия	Дата
V1.0	2014/ 05

Модернизация и Гарантия

Обратите внимание, что некоторые компоненты, предустановленные в изделии, могут быть обновлены или заменены по заказу пользователя. Для получения дополнительной информации об ограничении обновления см. технические спецификации в руководстве пользователя. Для получения дополнительной информации о приобретенном устройстве обратитесь к местному дилеру. Модернизация и замена компонентов устройства должны выполняться только уполномоченным дилером или сервисным центром. Самостоятельное выполнение этих операций может привести к потере гарантии. Если потребуется модернизировать или заменить какой-либо компонент устройства, настоятельно рекомендуется обратиться к уполномоченному дилеру или в сервисный центр.

Приобретение Запасных Частей

Обратите внимание на то, что выпуск заменяемых (или совместимых с ними) деталей для приобретенного пользователями продукта на территории некоторых стран и регионов прекращается производителем максимум через 5 лет после прекращения выпуска продукта в зависимости от текущих официальных правил. Для получения дополнительной информации о приобретении сменных деталей посетите веб-сайт производителя по адресу: <http://support.msi.com/>

Техническая Поддержка

При возникновении проблемы с системой, решение которой не описано в руководстве пользователя, обратитесь в магазин, где была осуществлена покупка или к местному поставщику. Можно также воспользоваться следующими справочными ресурсами.

- ❑ Ответы на часто задаваемые вопросы, технические руководства, обновления BIOS и драйверов, а также другую информацию можно найти на веб-сайте по адресу: <http://www.msi.com/service/download/>
- ❑ Обратитесь к техническому персоналу компании на веб-сайте по адресу: <http://support.msi.com/>

Особенности продукции

- ❑ Понижение энергосбережение во время работы в режиме ожидания
- ❑ Ограниченное использование веществ, опасных для окружающей среды и здоровья людей
- ❑ Простота разборки и утилизации
- ❑ Пониженное использование природных ресурсов благодаря возможностям утилизации
- ❑ Более длительный срок службы благодаря возможностям обновления компонентов
- ❑ Снижение объема твердых отходов благодаря правилам возврата

Защита окружающей среды

- ☑ Устройство разработано с учетом возможности повторного использования компонентов и их переработки, поэтому его не следует выбрасывать вместе с мусором.
- ☑ Для утилизации отслужившего устройства следует обратиться местный центр сбора и утилизации.
- ☑ Для получения дополнительной информации о переработке обратитесь к вебсайту MSI или местному дистрибьютору.
- ☑ Вопросы, связанные с утилизацией и переработкой продукции MSI можно задать по адресу gpcontdev@msi.com.



Информация о Химических веществах

В соответствии с правилами об использовании химических веществ, таких как правила EU REACH (Правило ЕС No. 1907/2006 Европейского парламента и Совета), MSI предоставляет информацию о химических веществах в продуктах на сайте:

http://www.msi.com/html/popup/csr/evmtprrt_pcm.html

Информация о Батарее



Европейский Союз:

Батареи, блоки батарей и аккумуляторы не должны быть уничтожены как несортированные бытовые отходы. Пожалуйста, при утилизации продукта используйте общественные системы сбора материалов в соответствие с местными правилами.



廢電池請回收

Тайвань:

Для лучшей защиты окружающей среды, отработанные батареи следует собирать отдельно для переработки или специальной утилизации.

Калифорния, США:

Батареи таблеточного типа могут содержать перхлоратные материалы и требуют специального обращения с ними при утилизации и переработке в Калифорнии. Для получения дополнительной информации посетите сайт: <http://www.dtsc.ca.gov/hazardouswaste/perchlorate/>

Неправильная замена батареи может привести к взрыву. Заменяйте батареи только батареями того же или аналогичного типа, рекомендуемыми производителем.

Инструкции по Технике Безопасности



- ☑ Внимательно и полностью прочитайте все инструкции по технике безопасности.
- ☑ Необходимо учитывать все предостережения и предупреждения на устройстве и в руководстве пользователя.



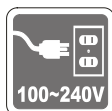
Сохраните входящее в комплект руководство пользователя для использования в будущем.



Не допускайте воздействия на устройство высокой влажности и высоких температур.



Перед настройкой устройства поместите его на устойчивую поверхность.



- ☑ Перед подключением прибора к электрической розетке удостоверьтесь, что напряжение питания находится в безопасных пределах и имеет величину 100~240В. Не отсоединяйте вывод защитного заземления на электрической вилке. Подключайте устройство к электрической розетке с заземляющим проводом.
- ☑ Всегда отсоединяйте кабель питания перед установкой любых дополнительных карт или модулей.
- ☑ Всегда отсоединяйте кабель питания, батарею или обесточьте настенную розетку, если устройство не будет использоваться продолжительное время. Это позволит сэкономить электроэнергию.



Вентиляционные отверстия на корпусе устройства обеспечивают циркуляцию воздуха и предотвращают перегрев устройства. Не закрывайте эти отверстия.



Не храните устройство в непроветриваемых местах с температурой выше 60°C (140°F) или ниже 0°C (32°F). Так как это может привести к повреждению устройства.

Внимание: Максимальная температура окружающего воздуха при работе: 40°C.



Запрещается проливать жидкость на устройство, это может привести к его повреждению и поражению электрическим током.



Расположите шнур питания таким образом, чтобы люди не наступали на него. Не ставьте на шнур питания никаких предметов.



- ☐ При подключении коаксиального кабеля к ТВ-приемнику металлический экран должен быть надежно подсоединен к системе защитного заземления здания.
- ☐ Система кабелей кабельного телевидения должна быть заземлена в соответствии Национальным электрическим кодексом (National Electrical Code, NEC) ANSI/NFPA 70, см. раздел 820.93 Grounding of Outer Conductive Shield of a Coaxial Cable (Заземление экранирующей оплетки коаксиальных кабелей).



Не располагайте рядом с устройством предметы, обладающие мощным электромагнитным полем.



При возникновении любой из перечисленных ниже ситуаций обратитесь в сервисный центр для проверки устройства:

- ☐ Шнур питания или его штепсельная вилка повреждены.
- ☐ В оборудование попала жидкость.
- ☐ Оборудование подверглось воздействию влаги.
- ☐ Оборудование не работает должным образом или невозможно наладить его работу в соответствии с руководством пользователя.
- ☐ Оборудование падало и было повреждено.
- ☐ На оборудовании имеются видимые признаки повреждения.

1. Приводы оптических дисков соответствуют КЛАССУ CLASS 1 LASER PRODUCT. Запрещается использовать настройки, регулировки, порядок выполнения процедур, отличающиеся от приведенных в данном руководстве.
2. Не прикасайтесь к линзе, расположенной внутри привода.

Сертификат CE

Настоящим, Micro Star International CO., LTD заявляет, что это устройство разработано в соответствии с основными требованиями безопасности и другими соответствующими положениями, изложенными в Европейской директиве.



Соответствие Требованиям FCC-B к Радиочастотным Помехам

Данный прибор проверен и признан соответствующим ограничениям на цифровые устройства Класса В согласно Части 15 привил FCC (Федеральной комиссии по связи США). Целью этих ограничений является обеспечение приемлемой защиты от помех при установке оборудования в жилых помещениях.



Данный прибор генерирует, использует и излучает энергию на радиочастотах, и при нарушении инструкции по установке и эксплуатации может создавать помехи для радиосвязи. Однако даже при соблюдении инструкций по установке нет гарантии того, что в каком-либо конкретном случае не возникнут помехи. Если данный прибор вызывает помехи при приеме радио и телевизионных сигналов, что можно проверить, выключив и включив прибор, пользователю рекомендуется попытаться устранить помехи с помощью приведенных ниже мер:

- Изменить ориентацию или местоположение приемной антенны.
- Увеличить расстояние между приемником и данным устройством.
- Подключить данное устройство к розетке в цепи, отличной от той, к которой подключен приемник.
- Обратитесь за помощью к продавцу или опытному специалисту по теле- и радиотехнике.

Примечание 1

Изменения, явно не утвержденные стороной, несущей ответственность за выполнение нормативных требований, могут повлечь за собой аннулирование права пользователя на использование оборудования.

Примечание 2

Экранированный соединительный кабель и кабель питания переменного тока, если таковые имеются, должны использоваться в соответствии с правилами ограничения излучений.

VOIR LA NOTICE D'INSTALLATION AVANT DE RACCORDER AU RESEAU.

Данное устройство соответствует части 15 правил FCC. Эксплуатация устройства допускается при соблюдении следующих двух условий:

1. данное устройство не должно создавать вредных помех;
2. данное устройство должно быть устойчиво к помехам, включая помехи, которые могут препятствовать нормальной эксплуатации.

Заявление WEEE

В соответствии с директивой Европейского Союза (ЕС) по предотвращению загрязнения окружающей среды использованным электрическим и электронным оборудованием (директива WEEE 2002/96/ЕС), вступающей в силу 13 августа 2005 года, изделия, относящиеся к электрическому и электронному оборудованию, не могут рассматриваться как бытовой мусор, поэтому производители вышеперечисленного электронного оборудования обязаны принимать его для переработки по окончании срока службы.

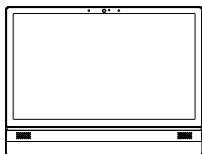


1

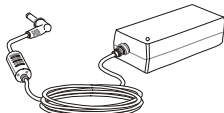
Общие Сведения

Эта система представляет собой целостную конструкцию в стильном зеркальном корпусе, который демонстрирует умеренность современной индивидуальности и домашний уют. С сенсорным дисплеем, безупречными аудио/видео и интуитивным интерфейсом пользователя, она сочетает технологию с жизнью, делает компьютеры проще и легче в использовании — подходит для всей семьи.

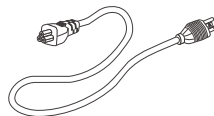
Комплект Поставки



Моноблок AIO



Сетевой блок питания



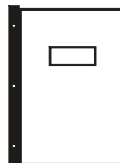
Кабель питания
переменного тока



Салфетка для очистки
дисплея

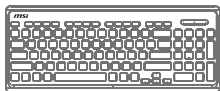


Диск с драйверами и
утилитами



Руководство
пользователя и краткое
руководство

1-2



Клавиатура
(опционально)

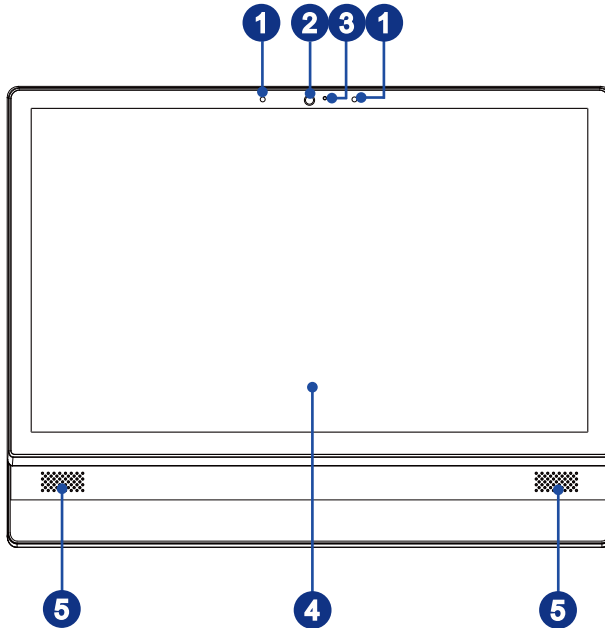


Мышь (опционально)

- * Если какой-либо элемент из комплекта поставки отсутствует или неисправен, немедленно свяжитесь с продавцом.
- * Рисунок приведен только для справки. Комплект поставки может несколько отличаться в зависимости от приобретенной модели.

Сводная Информация

➤ Вид спереди



1

Микрофон

Встроенный микрофон может использоваться для Онлайн видео-чата.

2

Веб-камера

Данная встроенная веб-камера с микрофоном может использоваться для фотосъемки, видеосъемки и конференций, а также других интерактивных приложений.

3

Светодиодный индикатор (опционально)

Светодиодный индикатор показывает, когда включен режим записи. Индикатор светится, только когда осуществляется запись видео.

4

Дисплей

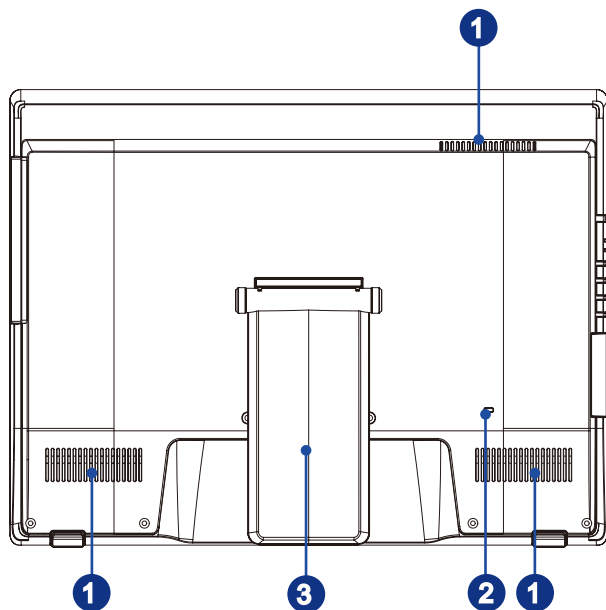
Дисплей 19.5-дюйм HD+ представляет собой устройство с разрешением 1600 X 900 с соотношением сторон 16:9.

5

Сtereo Динамики

Обеспечивают высококачественное стереофоническое воспроизведение звука.

► Вид сзади



1-4

1

Вентилятор

Вентиляционные отверстия на корпусе устройства обеспечивают циркуляцию воздуха и предотвращают перегрев устройства. Не перекрывайте эти отверстия.

2

Порт замка Kensington

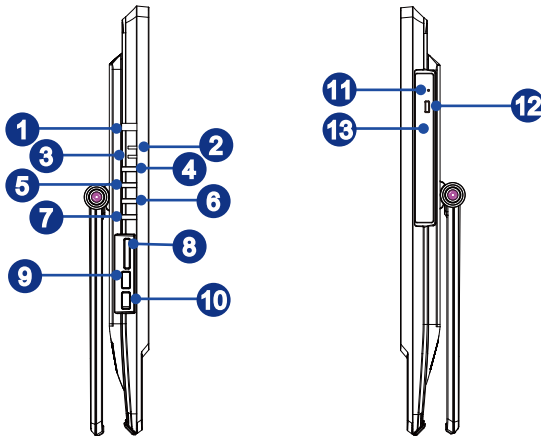
Данный компьютер AIO оснащен разъемом для замка Kensington, который позволяет закрепить компьютер AIO на месте ключом или механическим кодовым устройством, прикрепленным к обрешиненному металлическому тросу. На конце троса расположена небольшая петля, позволяющая обвязать тросом неподвижный предмет, например тяжелый стол или подобный предмет мебели, закрепив компьютер AIO на месте.

3

Стойка

Эта стойка используется для помещения компьютера на ровную, устойчивую поверхность.

► Вид сбоку



1 Кнопка питания системы/ Индикатор

Кнопка питания позволяет включать и выключать систему.

Светодиодный индикатор горит, если система включена, и гаснет после выключения системы. Светодиодный индикатор мигает в режиме S3 (сохранение данных в памяти) и гаснет в режиме S4 (сохранение данных на диске).

2 Индикатор питания монитора

Индикатор питания мигает при включении монитора и гаснет при его выключении.

3 Индикатор жесткого диска

Этот индикатор показывает состояние активности жесткого диска. Индикатор горит или мигает при чтении/записи данных жесткого диска.

4 Кнопка питания монитора

Кнопка питания монитора позволяет включать и выключать монитор.

5 Кнопка меню

Нажмите эту кнопку для просмотра и переключения меню яркости и громкости.

6 Кнопка увеличения яркости/ увеличения громкости

Нажмите эту кнопку для увеличения яркости/ громкости.

7 Кнопка уменьшения яркости/ понижения громкости

Нажмите эту кнопку для понижения яркости/ громкости.

- 8** **Устройство чтения карт памяти**
Встроенное устройство чтения карт памяти поддерживает карты различных типов.

- 9** **Порт USB 2.0 (с технологией MSI Super Charger) (опционально)**
USB порт (Universal Serial Bus) позволяет подключать такие USB-устройства, как клавиатура, мышь и т. д. Поддержка передачи данных со скоростью до 480 Мбит/с (Hi-Speed).
С развитием технологии MSI Super Charger, он работает не только в качестве порта USB 2.0, но и позволяет пользователям задерживать USB устройства даже при выключенной системе. Пользователям больше не надо включать систему для зарядки устройства от USB. Данная технология также уменьшает время зарядки на 40% для экономии вашего времени.

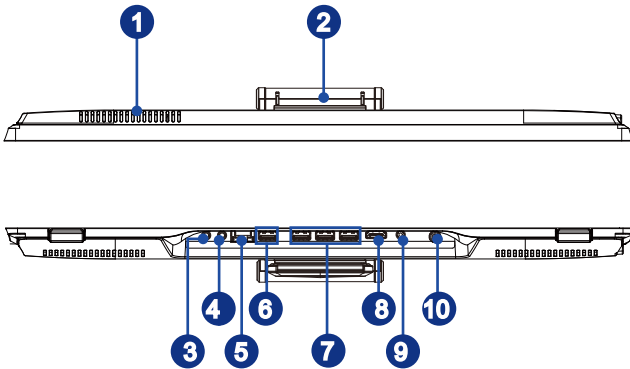
- 10** **Порт USB 2.0**
USB порт (Universal Serial Bus) позволяет подключать такие USB-устройства, как клавиатура, мышь и т. д. Поддержка передачи данных со скоростью до 480 Мбит/с (Hi-Speed).

- 11** **Отверстие извлечения оптического привода**
Вставьте тонкий, прямой объект (например скрепка для бумаг) в отверстие извлечения для ручного открытия оптического привода, когда кнопка извлечения не работает.

- 12** **Кнопка извлечения оптического привода**
Нажмите эту кнопку для открытия оптического привода.

- 13** **Оптический привод**
Многоформатный привод DVD интегрирован в ваш ПК (Blu-ray опционально).

➤ Вид сверху и снизу



1

Вентилятор

Вентиляционные отверстия в корпусе устройства обеспечивают конвекцию воздуха и предотвращают перегрев устройства. Не перекрывайте эти отверстия.

2

Стойка

Эта стойка используется для помещения компьютера на ровную, устойчивую поверхность.

3

Разъем Line-Out

Этот разъем используется для подключения наушников или активных аудиосистем.

4

Микрофонный разъем

Разъем для подключения микрофонов.

5 Разъем LAN

Стандартный сетевой разъем RJ-45 предназначен для подключения к локальной вычислительной сети (ЛВС). К нему можно подключить сетевой кабель.



LED	Цвет	Состояние LED	Режим работы
Левый	Желтый	Выкл.	Связь с локальной сетью не установлена.
		Вкл. (установившийся режим)	Связь с локальной сетью установлена.
		Вкл. (мигает)	Компьютер обменивается данными с другим компьютером в локальной сети.
Правый	Зеленый	Выкл.	Выбрана скорость передачи данных 10 Мбит/с.
		Вкл.	Выбрана скорость передачи данных 100 Мбит/с.
	Оранжевый	Вкл.	Выбрана скорость передачи данных 1000 Мбит/с.

6 Порт USB 3.0

Порт USB 3.0 является обратно совместимым устройством с USB 2.0. Поддержка скорости передачи данных до 5 Gbit/s (SuperSpeed).

7 Порт USB 2.0

USB порт (Universal Serial Bus) позволяет подключать такие USB-устройства, как клавиатура, мышь и т. д. Поддержка передачи данных со скоростью до 480 Мбит/с (Hi-Speed).

8 Порт HDMI-Out (опционально)

Мультимедийный интерфейс высокой четкости (HDMI) представляет собой полностью цифровой аудио- видеоинтерфейс, позволяющий передавать несжатые потоки данных. Интерфейс HDMI обеспечивает передачу ТВ-сигнала в любом формате, включая телевидение стандартной, повышенной и высокой четкости, а также многоканальный цифровой звук, по одному кабелю.

9 Разъем питания

Адаптер питания пременяет переменный ток в прямой для этого разъема. Питание поставлено в компьютер через этот разъем. Для избежания повреждений компьютера, всегда используйте этот адаптер питания.

10 Разъем ТВ антенны (опционально)

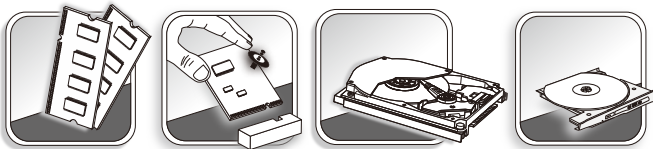
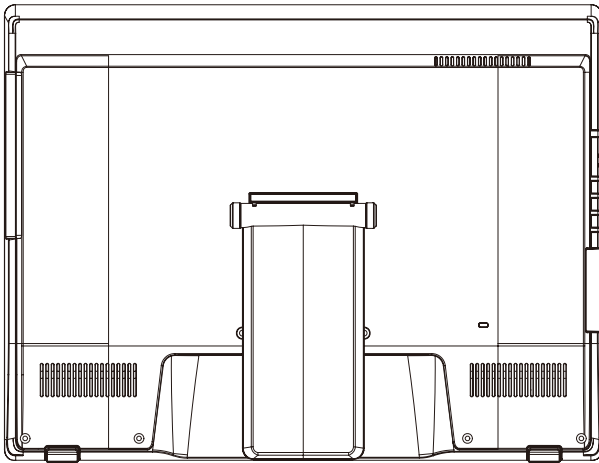
Этот разъем предназначен для антенны цифрового ТВ.

Внимание

- В целях безопасности рекомендуется сначала подключить адаптер питания к устройству, затем подключить кабель питания переменного тока к электрической розетке.
- Рекомендуется подключать высокоскоростные устройства к портам USB 3.0, а низкоскоростные устройства, такие как мышь и клавиатура, к портам USB 2.0 на задней панели.

Замена и Обновление Компонентов

Обратите внимание на то, что некоторые предустановленные в устройство компоненты могут быть модернизированы или заменены по требованию пользователя в зависимости от приобретенной модели.



Для получения дополнительной информации о приобретенном устройстве обратитесь к местному дилеру. Модернизация и замена компонентов устройства должны выполняться только уполномоченным дилером или сервисным центром. Самостоятельное выполнение этих операций может привести к потере гарантии. Если требуется модернизировать или заменить какой-либо компонент устройства, настоятельно рекомендуется обратиться к уполномоченному дилеру или в сервисный центр.

2

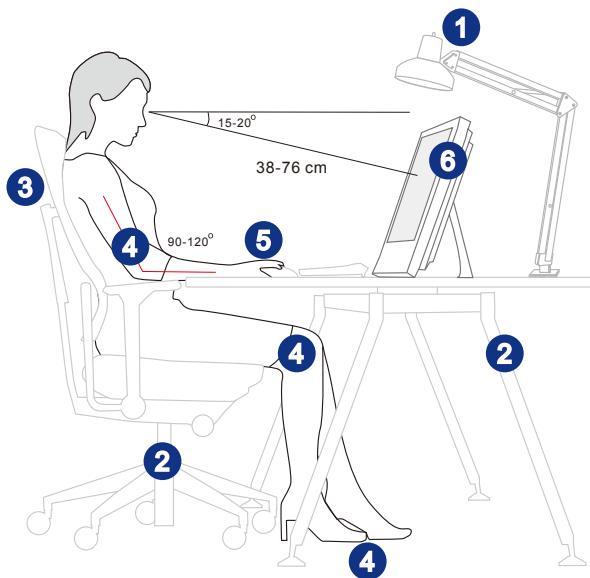
Начало Работы

В этой главе приведена информация о настройке аппаратного обеспечения. Чтобы предотвратить повреждение периферийных устройств при их подключении, соблюдайте осторожность и используйте заземляющий браслет, защищающий от статического электричества.

Советы по Обеспечению Безопасности и Удобству Работы

Моноблок АЮ представляет собой портативный компьютер, позволяющий работать в любом месте. Однако при длительной работе с компьютером важно выбрать правильное рабочее место.

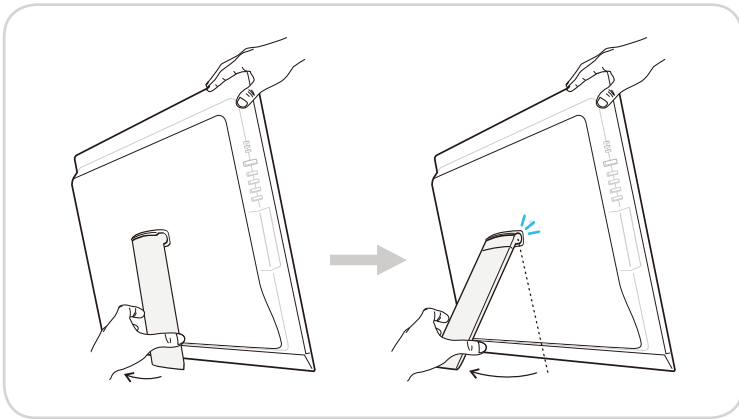
1. Рабочее место должно быть хорошо освещено.
2. Используйте удобный стол и кресло. Отрегулируйте их высоту в соответствии со своим положением во время работы.
3. Отрегулируйте спинку стола (если имеется), чтобы обеспечить комфортное положение спины.
4. Поставьте ноги прямо на пол в естественном положении. Во время работы колени и локти должны быть согнуты под углом приблизительно 90 градусов.
5. Положите руки на стол в естественном положении так, чтобы обеспечить поддержку запястий.
6. Отрегулируйте угол и положение АЮ ПК для наиболее удобного просмотра.
7. Старайтесь не использовать компьютер в местах, где это может причинить неудобство (например, в кровати).
8. АЮ ПК представляет собой электрическое устройство. Обращайтесь с ним осторожно, чтобы предотвратить нанесение вреда здоровью.



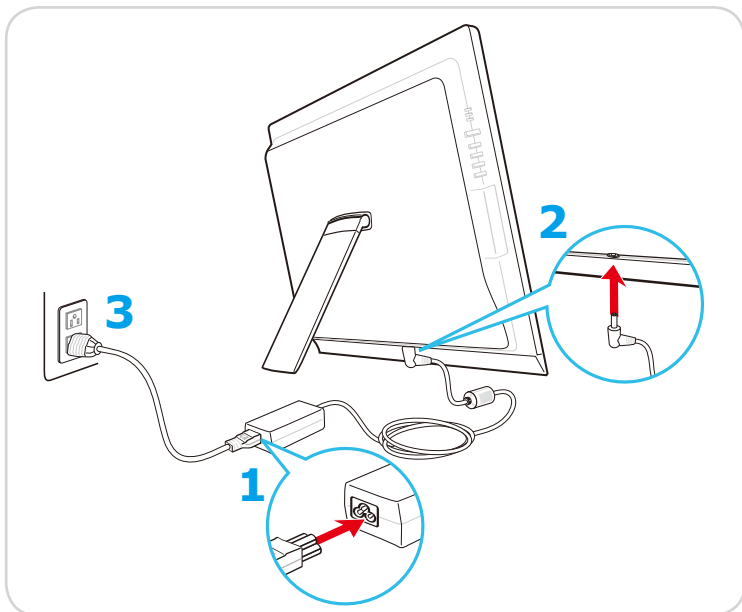
Настройка аппаратных средств

Внимание

- Иллюстрации представлены для образца. Ваша система может отличаться по внешнему виду.
 - Перед тем, как включать питание системы, убедитесь, что используемая электрическая розетка и сетевой шнур заземлены.
 - Не прикасайтесь к монитору острыми предметами.
1. Отрегулируйте подставку под нужным углом, чтобы придать устойчивость системе.

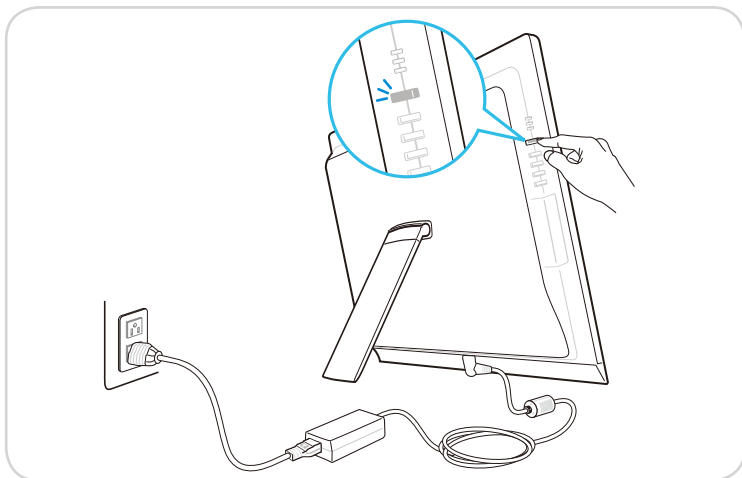


2. Подключите адаптер к системе и включите сетевой шнур в розетку.



2-4

3. Для включения системы нажмите кнопку питания.



3

Системные Операции

В этой главе приведена информация по работе с системой.

Внимание

Приведенная информация может быть изменена без предварительного уведомления.

Управление Питанием

Управление питанием персональных компьютеров и мониторов может значительно сэкономить электроэнергию, а также внести вклад в защиту окружающей среды.

Чтобы сэкономить электроэнергию, настройте выключение дисплея или перевод компьютера в режим ожидания после определенного времени бездействия пользователя.

► Управление питанием в Windows 7

- Функции управления электропитанием в ОС Windows позволяют настраивать параметры энергопотребления дисплея, жесткого диска и аккумуляторной батареи. Откройте меню [Start] (Пуск) > [Control Panel] (Панель управления) > [System and Security] (Система и безопасность).



3-2

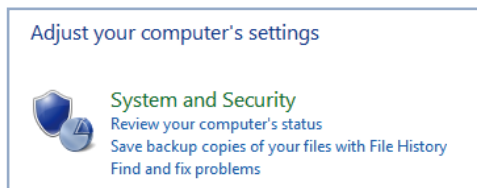
Затем выберите пункт [Power Options] (Электропитание).

Выберите план электропитания, удовлетворяющий личным требованиям. Можно также выполнить точную настройку параметров, нажав кнопку [Change plan settings] (Изменить настройки плана).

- В меню Shut Down Computer (Отключение компьютера) будут отображены пункты Sleep (S3/S4) (Перевод компьютера в режим ожидания) и Shut Down (S5) (Выключение компьютера), которые позволяют быстро и просто управлять питанием системы.

► Управление питанием в Windows 8.x

- Функции управления электропитанием в ОС Windows позволяют настраивать параметры энергопотребления дисплея, жесткого диска и аккумуляторной батареи. Откройте меню [Start] (Пуск) > [Control Panel] (Панель управления) > [System and Security] (Система и безопасность).



Затем выберите пункт [Power Options] (Электропитание).

Выберите план электропитания, удовлетворяющий личным требованиям. Можно также выполнить точную настройку параметров, нажав кнопку [Change plan settings] (Изменить настройки плана).

- В меню Shut Down Computer (Отключение компьютера) будут отображены пункты Sleep (S3/S4) (Перевод компьютера в режим ожидания) и Shut Down (S5) (Выключение компьютера), которые позволяют быстро и просто управлять питанием системы.

➤ Управление питанием через монитор ENERGY STAR (опционально)

Функция управления питанием позволяет компьютеру переходить в состояние низкого энергосбережения или в “спящий” режим после определенного времени бездействия. При использовании монитора с поддержкой ENERGY STAR, эта функция управления питанием работает аналогично. Для использования энергосбережения функция управления питанием настроена для работы по следующей схеме:



- Выключать дисплея после 15 минут простоя
- Входить в спящий режим после 30 минут простоя

➤ Вывод компьютера из режима ожидания

Компьютер можно вывести из режима ожидания, подав команду с помощью:

- кнопки питания,
- сети (Wake On LAN),
- мыши,
- клавиатуры.



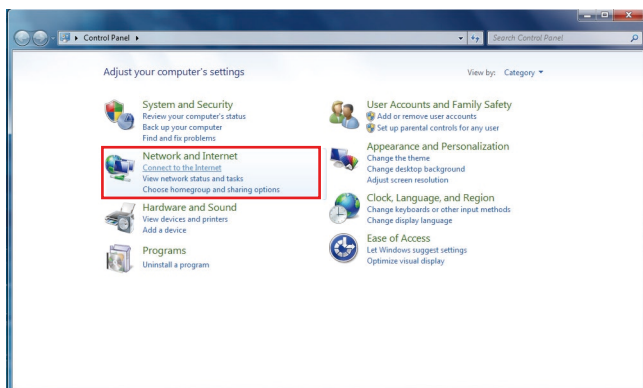
Советы по экономии электроэнергии:

- Выключайте монитор с помощью кнопки питания LCD, если компьютер не будет использоваться продолжительное время.
- Отрегулируйте настройки в Power Options (параметрах электропитания) в ОС Windows для оптимизации управления электропитанием ПК.
- Установите программное обеспечение экономии энергии для управления потребления энергии ПК.
- Всегда отсоединяйте кабель питания переменного тока или выключайте электрическую розетку, если компьютер не будет использоваться продолжительное время. Это позволит сэкономить электроэнергию.

Подключение к Локальной Сети (Windows 7)

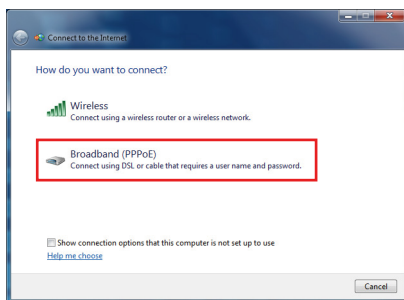
➤ Проводная ЛВС

1. Откройте меню [Start] (Пуск) > [Control Panel] (Панель управления).
2. Выберите пункт [Connect to the Internet] (Подключение к Интернету) в разделе [Network and Internet] (Локальная сеть и Интернет).



3-4

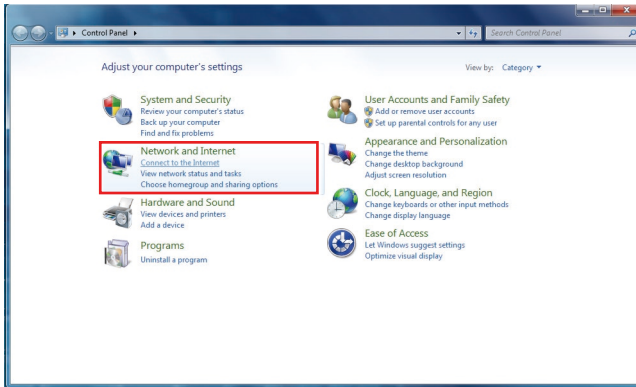
3. Выберите пункт [Broadband (PPPoE) (Высокоскоростное (PPPoE))], чтобы подключиться с помощью технологии DSL или кабеля с использованием имени пользователя и пароля.



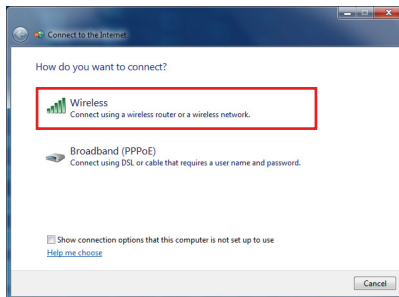
4. Введите данные, предоставленные поставщиком интернет-услуг (ISP) и нажмите кнопку [Connect] (Подключить), чтобы создать подключение к ЛВС.

► Беспроводная WiFi сеть

1. Откройте меню [Start] (Пуск) > [Control Panel] (Панель управления).
2. Выберите пункт [Connect to the Internet] (Подключение к Интернету) в разделе [Network and Internet] (Локальная сеть и Интернет).

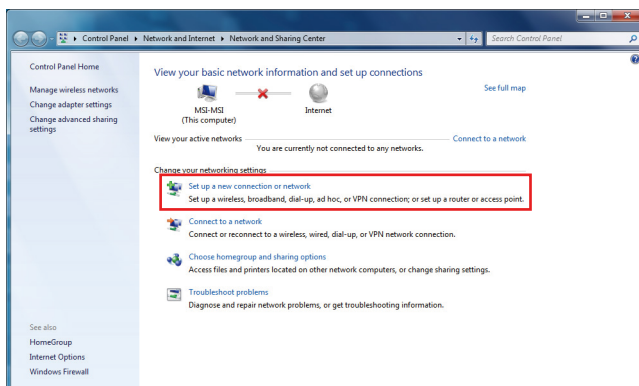


3. Выберите пункт [Wireless] (Беспроводная сеть), чтобы создать подключение с помощью беспроводного маршрутизатора или беспроводной сети.



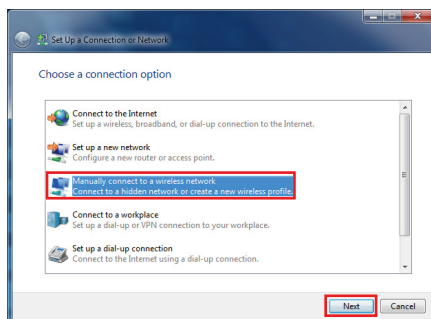
4. Откроется список доступных беспроводных ЛВС. Выберите требуемую сеть в списке или нажмите кнопку [Open Network and Sharing Center] (Открыть центр управления сетями и общим доступом), чтобы создать новое подключение.

5. Чтобы создать новое подключение к беспроводной ЛВС, выберите пункт [Set up a new connection or network] (Создать новое подключение или сеть) в разделе [Network and Sharing Center] (Центр управления сетями и общим доступом).



6. Затем выберите пункт [Manually connect to a wireless network] (Подключиться к беспроводной сети вручную) и нажмите кнопку [Next] (Далее).

3-6



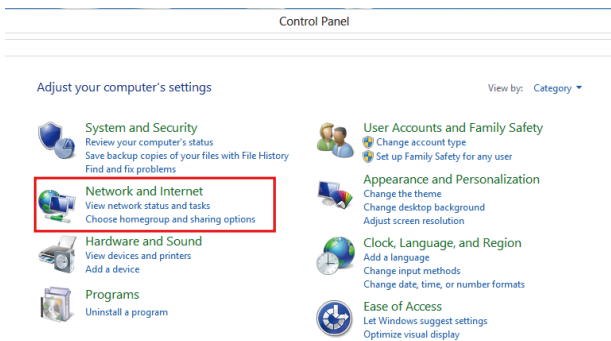
7. Введите данные новой беспроводной сети и нажмите кнопку [Next] (Далее).

8. Будет создано новое подключение к беспроводной WiFi сети. Нажмите кнопку [Close] (Закрыть), чтобы закрыть окно, или выберите пункт [Change connection settings] (Изменить параметры подключения), чтобы изменить параметры беспроводной сети.

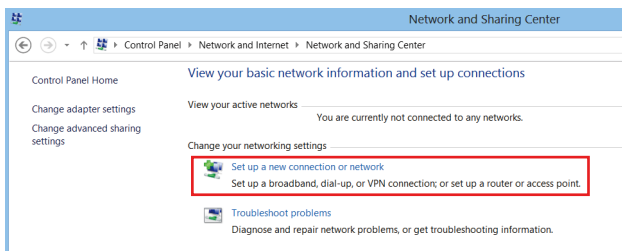
Подключение к Локальной Сети (Windows 8.x)

► Проводная ЛВС

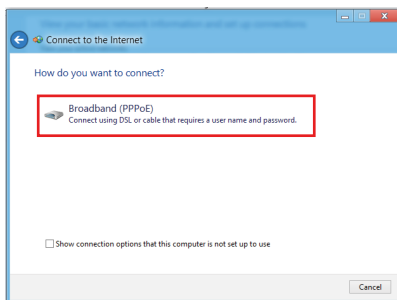
1. Откройте меню [Start] (Пуск) > [Control Panel] (Панель управления).
2. Выберите пункт [View network status and tasks] (Просмотр состояния и задач сети) в разделе [Network and Internet] (Локальная сеть и Интернет).



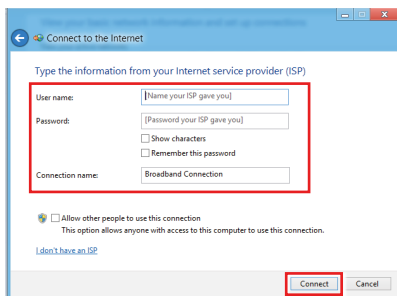
3. Чтобы установить новое подключение, выберите пункт [Network and Sharing Center] (Центр управления сетями и общим доступом).
4. Выберите пункт [Set up a new connection or network] (Настроить новое подключение или сеть).




5. Выберите [Connect to the Internet](Подключение к Интернету).
6. Выберите пункт [Broadband (PPPoE) (Высокоскоростное (PPPoE))], чтобы подключиться с помощью технологии DSL или кабеля с использованием имени пользователя и пароля.



7. Введите данные, предоставленные поставщиком интернет-услуг (ISP) и нажмите кнопку [Connect] (Подключить), чтобы создать подключение к ЛВС.

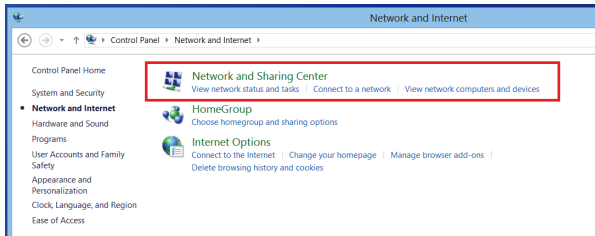


► Беспроводная WiFi сеть

1. Выберите пункт [Settings] (Параметры)  на рабочем столе и найдите значок беспроводной сети.

2. Появится список доступных беспроводных WiFi сетей. Выберите требуемую сеть в списке.

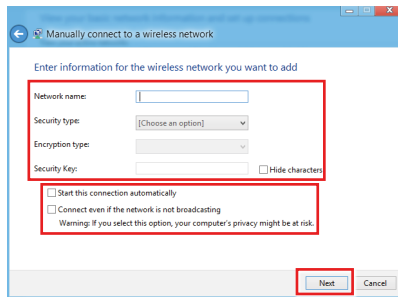
3. Чтобы создать новое подключение, выберите пункт [Network and Sharing Center] (Центр управления сетями и общим доступом) в разделе [Network and Internet] (Локальная сеть и Интернет) в разделе [Control Panel] (Панель управления).



4. Выберите пункт [Set up a new connection or network] (Настроить новое подключение или сеть).

5. Затем выберите пункт [Manually connect to a wireless network] (Подключиться к беспроводной сети вручную) и нажмите кнопку [Next] (Далее).

6. Введите данные новой беспроводной сети и нажмите кнопку [Next] (Далее).



7. Будет создано новое подключение к беспроводной WiFi сети. Нажмите кнопку [Close] (Закрыть), чтобы закрыть окно, или выберите пункт [Change connection settings] (Изменить параметры подключения), чтобы изменить параметры беспроводной сети.

Восстановление Системы(Windows 7)

Внимание

Функция Восстановления Системы доступна только для ОС Windows с утилитами MSI (по умолчанию).

Функция восстановления системы может потребоваться в следующих случаях:

- Восстановление исходных заводских параметров системы.
- Появление ошибок в используемой операционной системе.
- Нарушение нормальной работы операционной системы из-за вирусов.
- Вам требуется установить ОС с другим языком.

Перед тем, как воспользоваться функцией восстановления системы, создайте резервную копию важных данных, сохраненных на жестком диске системы, на других носителях информации.

Если восстановить систему с помощью описанной ниже процедуры не удастся, обратитесь к местному дистрибьютору или уполномоченный сервисный центр для получения помощи.

➤ Восстановление системы с помощью клавиши F3

Если в системе возникнут невосстановимые ошибки, рекомендуется сначала выполнить восстановление системы с раздела восстановления жесткого диска, нажав клавишу F3.

Выполните следующие действия:

1. Перезагрузите систему.
2. Когда на экране отобразится следующее изображение, нажмите клавишу F3.



3. Войдите в подменю функции восстановления. Функция работает в трех режимах: Backup System (Резервное копирование системы), Restore System (Восстановление системы) и Recover to factory default (Восстановить заводские настройки).



➤ Резервное копирование системы

Настоятельно рекомендуется создать резервную копию системы, которая поможет восстановить данные в случае внезапного отказа диска и других непредвиденных ситуациях.

Выполните следующие действия.

1. Выберите [Backup System] (Резервное копирование системы). В качестве альтернативы выберите [X] или нажмите [Esc] на клавиатуре для выхода.



2. Выберите [BACKUP] (Резервное копирование) для запуска создания резервной копии системы.

▣ **Начальное резервное копирование**

Начальное резервное копирование может занять некоторое время. Дождитесь завершения процесса не прерывая его.



3-12

▣ **Последующее резервное копирование**

Последующие резервные копии замещают предыдущие резервные копии файлов.



3. Выполняется резервное копирование системы. Это может занять некоторое время. Не отключайте питание, это может привести к повреждению системы.



4. Или выберите [CANCEL] (Отмена) для прекращения процесса резервного копирования системы. Не отключайте питание в процессе отмены процесса резервного копирования системы.



5. После успешного создания резервной копии системы отображается следующее сообщение. Нажмите кнопку [OK] для завершения.



➤ Восстановление системы

Данная функция позволяет восстановить предыдущее состояние системы с помощью резервных файлов, созданных перед этим пользователем и сохраненных на жестком диске. Если резервные файлы недоступны, восстанавливаются настройки системы по умолчанию.

3-14

Выполните следующие действия.

1. Выберите [Restore System] (Восстановление системы). В качестве альтернативы выберите [X] или нажмите [Esc] на клавиатуре для выхода.



2. Выберите [OK] или [NEXT] (Далее) для восстановления системы из резервной копии или с настройками по умолчанию. Или выберите [CANCEL] (Отмена) для прекращения процесса резервного копирования системы.

С помощью файлов резервных копий: восстановление предыдущего состояния системы



Без файлов резервных копий: восстановление настроек системы по умолчанию



3. Выполняется восстановление системы. Это может занять некоторое время. Не отключайте питание, это может привести к непредсказуемым повреждениям системы.



4. После успешного восстановления системы отображается следующее сообщение. Нажмите кнопку [OK] для завершения. Перезапустите систему и войдите в ОС Windows обычным образом. В случае прерывания или завершения с ошибками процесса восстановления повторите процедуру восстановления с начала.



► Восстановление системы

Этот инструмент позволяет восстановить в системе значения по умолчанию. Все данные на жестком диске будут удалены, а все заводские настройки по умолчанию будут восстановлены.

Выполните следующие действия:

1. Выберите [Recover to factory default] (Восстановить заводские настройки по умолчанию). В качестве альтернативы выберите [X] или нажмите [Esc] на клавиатуре для выхода.



2. Система будет восстановлена с заводскими настройками. Все данные будут удалены. Обязательно создайте резервную копию всех важных данных. Для продолжения нажмите на кнопку [NEXT] (Далее). Либо нажмите на кнопку [CANCEL] (Отмена) для отмены восстановления.



3. Для возврата системы к значениям, установленным по умолчанию, нажмите на кнопку [OK].



4. Процесс восстановления системы. На это может потребоваться некоторое время. Не отключайте питание, это может привести к непредсказуемым повреждениям системы.



5. После успешного завершения восстановления отобразится следующее сообщение. Нажмите кнопку [OK] для завершения. Перезапустите систему и войдите в ОС Windows обычным образом. В случае прерывания или завершения с ошибками процесса восстановления значений по умолчанию повторите процедуру восстановления с начала.



Восстановление Системы (Windows 8.x)

Внимание

Функция Восстановления Системы доступна только для ОС Windows с утилитами MSI (по умолчанию).

Функция восстановления системы может потребоваться в следующих случаях:

- Восстановление исходных заводских параметров системы.
- Появление ошибок в используемой операционной системе.
- Нарушение нормальной работы операционной системы из-за вирусов.
- Вам требуется установить ОС с другим языком.


Перед тем, как воспользоваться функцией восстановления системы, создайте резервную копию важных данных, сохраненных на жестком диске на других носителях информации.

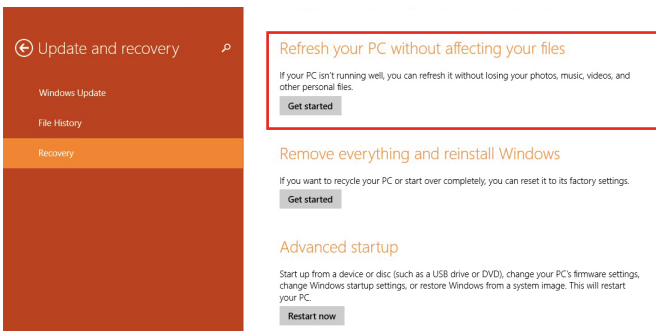
Если восстановить систему с помощью описанной ниже процедуры не удастся, обратитесь к местному дистрибьютору или уполномоченный сервисный центр для получения помощи.

➤ Восстановление из под операционной системы

▣ Восстановление ПК

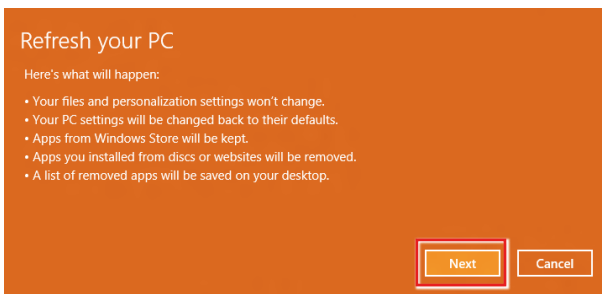
Функция “Обновление ПК” проверяет работоспособность системных файлов, реестра Windows и других важных компонентов системы. В случае обнаружения проблемных файлов, Windows автоматически их восстановит. С помощью данной функции, Вы можете быстро восстановить операционную систему не потеряв при этом персональные данные.

1. Нажмите пункт [Settings] (Параметры)  на рабочем столе, затем выберите [Change PC settings] (Изменить параметры компьютера) > [Update and recovery] (Обновление и восстановление).
2. Нажмите пункт [Recovery] (Восстановление) > [Refresh your PC without affecting your files] (Обновление ПК, без удаления файлов), и выберите [Get started] (Начать).

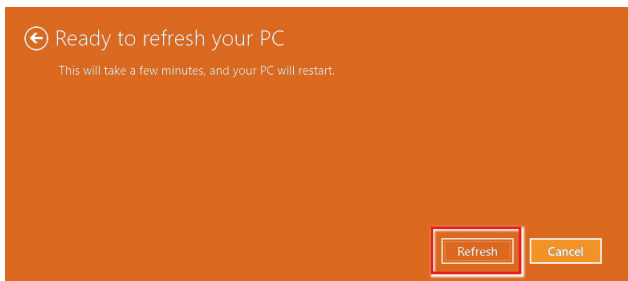


3-21

3. В появившемся окне будут перечислены все изменения вносимые программой, для продолжения нажмите кнопку [Next] (Далее).



4. В появившемся окне будет указано, что система готова к началу процедуры Обновления ПК. Для продолжения нажмите кнопку [refresh] (обновить). Процедура может занять некоторое время.




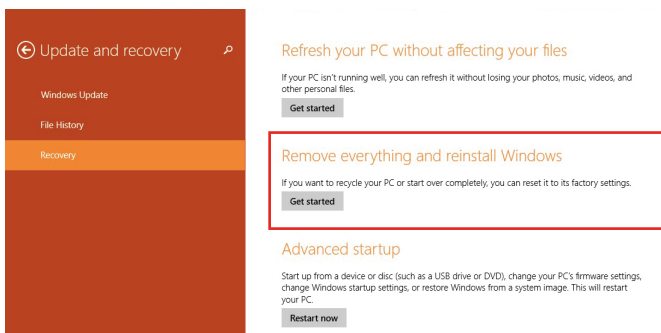
5. По завершению процесса обновления, система вернет вас на стартовый экран Windows с установленными по умолчанию утилитами и виджетами.



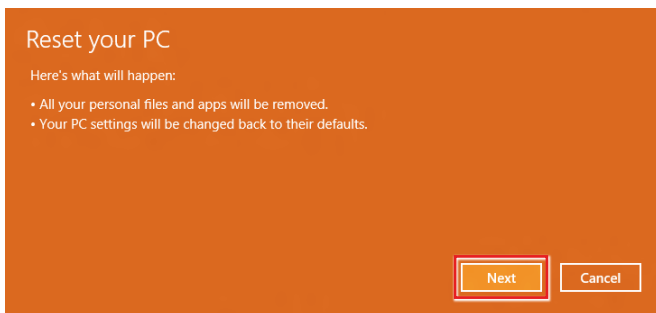
■ Сброс параметров ПК

Функция позволяет удалить все данные и переустановить Windows с заводскими настройками предусмотренными производителем AIO.

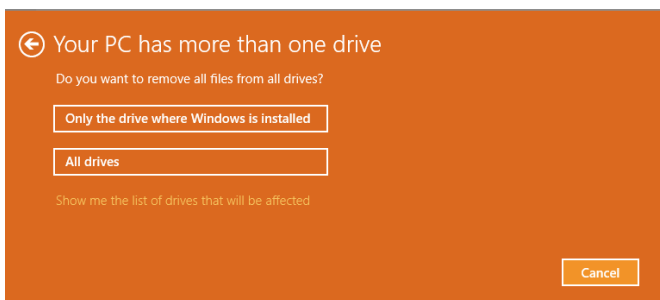
1. Нажмите пункт [Settings] (Параметры)  на рабочем столе, затем выберите [Change PC settings] (Изменение параметров компьютера) > [Update and recovery] (Обновление и восстановление).
2. Нажмите пункт [Recovery] (Восстановление) > [Remove everything and reinstall Windows] (Удаление всех данных и переустановка Windows), и выберите [Get started] (Начать).



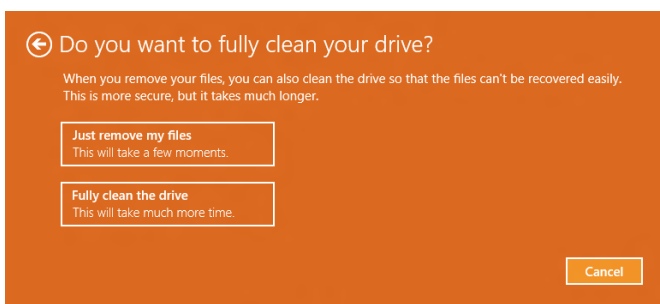
3. В появившемся окне будут перечислены все изменения вносимые программой, для продолжения нажмите кнопку [Next] (Далее).



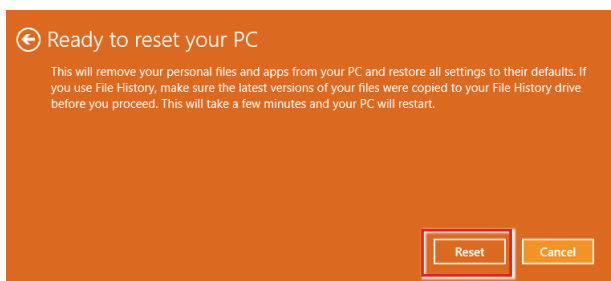
4. Далее необходимо выбрать, какой раздел на жестком диске необходимо очистить.



5. Возможны два варианта очистки – удаление персональных файлов и данных или полная очистка раздела.



6. Все готово для Сброса параметров компьютера. Нажмите кнопку [Reset] (Сброс) и следуйте инструкциям на экране.



A

Поиск и устранение неисправностей

Система не запускается.

1. Проверьте, включена ли вилка в розетку, и включите питание системы.
2. Проверьте, надежно ли подключен сетевой шнур и все кабели.

При включении компьютера на экране появляется сообщение "Operating System not Found (Операционная система не найдена)" или не запускается Windows.

1. Проверьте наличие в оптическом дисковом компакт/DVD дисков. Если компакт/DVD диск установлен, извлеките его и перезагрузите компьютер.
2. Проверьте параметры приоритета устройств при загрузке в настройках BIOS Setup.

Система не выключается.

Для выключения компьютера рекомендуется использовать значок "Выключить компьютер" в операционной системе. При выключении другими способами, в частности, теми, которые приводятся ниже, возможна потеря данных. Если кнопка "Выключить компьютер" не работает, выполните одно из следующих действий:

1. Нажмите на клавиши Ctrl+Alt+Del, затем выберите "Выключить компьютер".
2. Нажмите и удерживайте кнопку питания до отключения системы.
3. Отсоедините кабель питания от системы.

Не работает микрофон.

1. При использовании встроенного микрофона откройте меню Start (Пуск) > Control Panel (Панель управления) > Sounds and Audio Devices (Звуки и аудиоустройства) > Audio (Звук) и проверьте, не выключен ли звук.
2. При использовании внешнего микрофона проверьте, подключен ли микрофон к соответствующему разъему.

Неполадки Интернет-соединения.

1. Если возникают неполадки при подключении к поставщику услуг Интернета (ISP), проверьте отсутствие технических неисправностей у поставщика услуг.
2. Проверьте сетевые настройки и подключение, и убедитесь в правильности настроек системы для доступа к Интернету.
3. Ухудшение скорости передачи данных в беспроводной ЛВС из-за расстояния и препятствий между устройствами и точками доступа. Для достижения максимальной скорости передачи данных выберите ближайшую к вашей системе точку доступа.

Не работают динамики.

1. Проверьте настройки общей громкости воспроизведения в Звуковом микшере.
2. При использовании приложения с собственным регулятором громкости проверьте, не выключен ли в нем звук.
3. Если к разъему для наушников подключен звуковой кабель, отсоедините его.
4. Если в системе имеется функция экранного меню, настройте громкость экранного меню.

DVD дисковод системы не читает компакт/DVD диски.

1. Расположите компакт/DVD диск в дисковом лотке наклейкой вверх.
2. Если для воспроизведения компакт/DVD диска требуется программное обеспечение, убедитесь в том, что оно установлено в соответствии с указаниями программы.
3. Если при воспроизведении DVD диска появляется предупреждение о региональном кодировании, это может означать, что DVD диск несовместим с DVD дисководом вашей системы. Региональный код указан на упаковке диска.
4. Если вы видите изображение, но не слышите звук, проверьте медиаплеер. Кроме того, проверьте, не отключен ли звук в динамиках и настройках общей громкости воспроизведения в Звуковом микшере.
5. Проверьте правильность установки драйверов. Откройте меню Start (Пуск) > Control Panel (Панель управления) > System (Система) > Device Manager (Диспетчер устройств).
6. При прочтении грязных или затертых дисков компьютер может зависнуть. При необходимости выполните перезагрузку компьютера, извлеките диск и проверьте наличие на нем загрязнений и царапин.
7. Рекомендуется использовать следующее ПО для DVD плеера: PowerDVD или WinDVD для воспроизведения формата DVD video.

A-3

Не открывается лоток оптического дисковода для DVD дисков.

1. Убедитесь, что компьютер включен.
2. Нажмите на кнопку Извлечь на панели DVD дисковода.
3. Если кнопка Извлечь не срабатывает, вставьте острый тонкий предмет в отверстие возле кнопки Извлечь и откройте лоток дисковода.

Отсутствует изображение на мониторе системы.

1. Проверьте, включена ли вилка в розетку, и включите питание системы.
2. Возможно, система находится в спящем режиме. Нажмите на любую клавишу для пробуждения системы.

ПРИЛОЖЕНИЕ К РУКОВОДСТВУ ПОЛЬЗОВАТЕЛЯ

1.	Оборудование	Моноблок (All-in-One PC)
2.	Модель	MS-AAA7
3.	Торговая марка	
4.	Назначение	Использование в качестве стационарного персонального компьютера
5.	Напряжения питания	Адаптер питания 65Вт, 19В Входные параметры: 100~240В, 50~60Гц Выходные параметры: 19В 3.42А Температура окружающего воздуха для работающего устройства не должна превышать 40°C (104°F)
6.	Изготовитель, адрес	MICRO-STAR INTERNATIONAL CO., LTD. No. 69, Lide Street, Zhonghe District, New Taipei City 235, Taiwan (R.O.C.)
7.	Страна производства	Китай
8.	Наименование и местонахождение уполномоченного лица	ООО «ЭмЭсАй Компьютер» 127273, г. Москва, Березовая аллея, 5а стр. 7 , офис 307а
9.	Информация для связи с уполномоченным лицом	Телефон : +7 (495) 981-4509 Факс: +7 (495) 981-4508
10.	Знак соответствия	

11. **Правила и условия безопасной эксплуатации (использования)**
- Моноблок объединяет в себе монитор и системный блок. Однако, если предполагается работать за компьютером в течение длительного времени, очень важно правильно выбрать рабочее место.
1. Рабочее место должно быть хорошо освещено.
 2. Необходимо выбрать удобный стул и стол и настроить их высоту в соответствии с вашей рабочей позой.
 3. Старайтесь сидеть прямо при сохранении удобного положения тела. Сидя на кресле, отрегулируйте (если возможно) его спинку для обеспечения опоры спине.
 4. Поставьте ноги прямо на пол в естественном положении, во время работы колени и локти должны располагаться правильно (согнуты под углом приблизительно 90 градусов).
 5. Руки положите на стол в естественном положении, чтобы он поддерживал запястья.
 6. Отрегулируйте угол и положение моноблока для оптимального просмотра.
 7. Избегайте работы за компьютером в местах, где это может вызывать дискомфорт (например в кровати).
 8. Моноблок это электрическое устройство. Чтобы избежать травмирования, пожалуйста, обращайтесь с ним аккуратно.
-
12. **Правила и условия монтажа**
1. Во избежание повреждения устройства используйте только адаптер питания, идущий в комплекте с моноблоком.
 2. Рекомендуется сначала подключить кабель питания адаптера к моноблоку и только потом к электрической розетке.
 3. Перед включением системы убедитесь, что устройство заземлено посредством кабеля питания и электрической розетки с заземлением.
 4. Не используйте острые предметы для работы с сенсорным экраном моноблока.
 5. Отрегулируйте подставку моноблока, установив ее на определенный угол, обеспечивающий устойчивое положение устройства.
 6. Подключите адаптер питания к устройству и вставьте электрическую вилку в розетку.
 7. Для включения системы нажмите кнопку питания.

13.	Правила и условия хранения	<ol style="list-style-type: none"> 1. Внимательно и полностью прочитайте инструкции по технике безопасности. 2. Необходимо учитывать все предостережения и предупреждения на устройстве и в руководстве пользователя. 3. Сохраните входящее в комплект руководство пользователя для использования в будущем. 4. Не допускайте воздействия на устройство высокой влажности и высоких температур. 5. Перед настройкой устройства поместите его на устойчивую поверхность. 6. Перед включением устройства в розетку питания убедитесь, что напряжение питания находится в безопасных пределах и составляет 100~240В. Не отключайте защитный нулевой провод от вилки. 7. Оборудование должно быть подключено к электрической розетке с заземлением. 8. Всегда отсоединяйте кабель питания перед установкой любых дополнительных карт и модулей. 9. Всегда отсоединяйте кабель питания или отключайте настенную розетку, если устройство не будет использоваться продолжительное время, это позволит сэкономить электроэнергию. 10. Отверстия на корпусе устройства обеспечивают конвекцию воздуха и предотвращают его перегрев. Не закрывайте эти отверстия. 11. Не храните устройство в непроветриваемых местах с температурой выше 60°C (140°F) и ниже 0°C (32°F), так как это может привести к его повреждению. <p>Примечание: Максимальная температура окружающего воздуха для работающего устройства не должна превышать 40°C.</p>
14.	Правила и условия транспортировки	Транспортировка оборудования допускается только в заводской упаковке, любым видом транспорта, без каких либо ограничений по расстоянию.
15.	Правила и условия реализации	Без ограничений
16.	Правила и условия утилизации <i>(уточнение информации, приведённой в Руководстве Пользователя)</i>	По окончании срока службы оборудования пожалуйста свяжитесь с авторизованным сервисным центром MSI, чтобы получить информацию о его утилизации.

17.	Действия в случае обнаружения неисправности оборудования	В случае обнаружения неисправности: 1.Выключите устройство 2.Отключите адаптер питания 3.Включите устройство
18.	Месяц и год изготовления оборудования	Дата производства указана на наклейке упаковочной коробки

19.	Комплект поставки <i>(уточнение информации, приведённой в Главе 1 Общие сведения Руководства Пользователя)</i>	<p>Комплект поставки:</p> <ol style="list-style-type: none"> 1. Моноблок 2. Адаптер питания и кабель питания 3. Установочный диск 4. Диск с антивирусным ПО Kaspersky (опционально) 5. Краткое руководство пользователя 6. Руководство пользователя 7. Салфетка для очистки поверхности экрана 8. Гарантийный талон 9. Сервисная книжка 10. Клавиатура (опционально) 11. Мышь (опционально) <p>Изготовитель вправе внести незначительные изменения в комплект поставки. Уточняйте, пожалуйста, комплект поставки у местного поставщика и (или) продавца.</p>
-----	--	---

Уважаемый Пользователь !

Благодарим Вас за то, что выбрали Моноблок *msi*