

# YOGA Tab 3 Pro

## Safety, Warranty & Quick Start Guide

Lenovo YT3-X90F

Lenovo YT3-X90L

Lenovo YT3-X90X

English/Русский/Українська

The Lenovo logo is displayed vertically within an orange rectangular background. The word "Lenovo" is written in white, sans-serif font, with a small trademark symbol (TM) at the top right of the letter 'o'.

# Русский

## Прочтите вначале — нормативная информация

Модели устройства, оснащенные беспроводным коммуникационным оборудованием, соответствуют стандартам радиочастот и стандартам безопасности для любой страны или региона, где разрешено использование беспроводных сетей. Если ваш продукт оснащен модемом, он соответствует требованиям, касающимся подключения к телефонной сети в вашей стране.

Обязательно прочитайте документ «**Уведомление о действующих нормативах**» для вашей страны или вашего региона, прежде чем использовать устройства беспроводной связи, установленные на вашем устройстве. Чтобы получить PDF-версию **уведомление о действующих нормативах**, обратитесь к разделу «Загрузка публикаций» ниже.

## Поддержка

Для получения информации об услугах доступа к сети и тарифам обратитесь к оператору беспроводной сети. Чтобы ознакомиться с порядком использования планшета и его техническими характеристиками, перейдите на веб-сайт <http://support.lenovo.com/>.

## Загрузка публикаций

Электронные версии документов доступны на сайте <http://support.lenovo.com>. Чтобы загрузить документацию к своему планшету, перейдите по адресу <http://support.lenovo.com> и следуйте инструкциям на экране.

## Вызов руководства пользователя

**Руководство пользователя** содержит подробные сведения о планшете. Чтобы открыть **руководство пользователя**, следуйте одному из следующих способов.

- Перейдите по адресу <http://support.lenovo.com> и следуйте инструкциям на экране.
- Запустите устройство и откройте приложение **руководство пользователя**.

## Правовые оговорки

Lenovo и логотип Lenovo являются товарными знаками компании Lenovo на территории США и/или других стран.

Другие названия компаний, изделий или услуг могут являться товарными знаками либо знаками обслуживания других компаний.

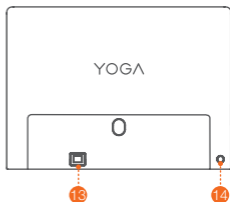
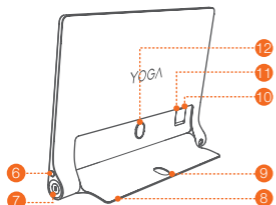
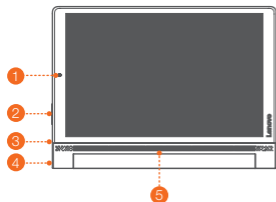
Произведено по лицензии Dolby Laboratories. Dolby, Dolby Atmos и логотип в виде двояной литеры D являются товарными знаками компании Dolby Laboratories.

УВЕДОМЛЕНИЕ ОБ ОГРАНИЧЕНИИ ПРАВ. В случае если данные или программное обеспечение предоставляются в соответствии с контрактом Управления служб общего назначения США (GSA), на их использование, копирование и разглашение распространяются ограничения, установленные соглашением № GS-35F-05925.

- ⓘ Внимательно прочитайте это руководство перед использованием планшета. Вся информация, помеченная звездочкой (\*) в данном руководстве, относится только к модели WLAN + LTE (Lenovo YT3-X90L, Lenovo YT3-X90X).

## Обзор планшета YOGA Tab 3 Pro

Модель	Версия
Lenovo YT3-X90F	WLAN
Lenovo YT3-X90L Lenovo YT3-X90X	WLAN + LTE



- 1 Фронтальная камера
  - 2 Кнопка регулировки громкости
  - 3 Micro USB
  - 4 Кнопка включения/отключения питания
  - 5 Динамики
  - 6 Гнездо для наушников
  - 7 Кнопка включения/отключения проектора
  - 8 Подставка
  - 9 Отверстие для подвешивания
  - 10 \*Разъем для карты MicroSIM
  - 11 Разъем для карты microSD
  - 12 Кнопка отсоединения опоры
  - 13 Объектив проектора
  - 14 Задняя камера
- 🔗 В модели с поддержкой WLAN (Lenovo YT3-X90F) гнездо для карты Micro SIM не предусмотрено.

## Подготовка планшета

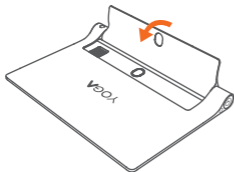
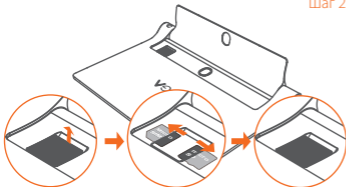
Модели WLAN + LTE (Lenovo YT3-X90L и Lenovo YT3-X90X) можно использовать для сотовой связи. Для этого необходимо вставить карту Micro SIM, предоставленную вашим оператором.

Установите карту Micro SIM и карту microSD, как показано на рисунке.



**Шаг 1.** Нажмите кнопку отсоединения опоры, чтобы отсоединить последнюю.

**Шаг 2.** Откройте крышку гнезда карт. Вставьте карты Micro SIM и microSD, затем закройте крышку гнезда карт.



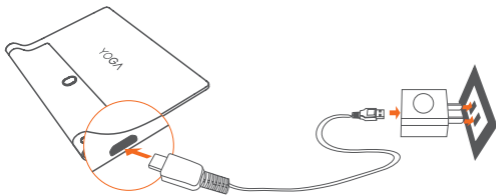
**Шаг 3.** Опустите подставку.

🔗 Планшет поддерживает только карты Micro SIM.

!!! Не вставляйте и не извлекайте карту Micro SIM, когда планшет включен. Это может привести к повреждению карты Micro SIM или планшета.

## Пользование планшетом

Перед использованием планшета, возможно, потребуется зарядить аккумулятор. Порядок зарядки аккумулятора показан на рисунке.



Подключите планшет к электрической розетке, используя адаптер электропитания и кабель USB, входящие в комплект поставки.



Низкий заряд



Полностью заряжен



Зарядка

## Включение/отключение устройства



**Включение:** нажмите и удерживайте кнопку питания до появления логотипа Lenovo.

**Выключение:** нажмите и удерживайте кнопку питания в течение нескольких секунд, а затем нажмите **Отключить**.

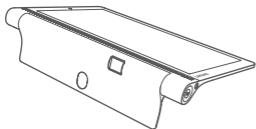
## Получение снимков экрана

Одновременно нажмите и удерживайте кнопки питания и уменьшения громкости.

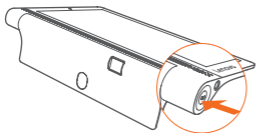
!!! НЕ вставляйте палец в отверстие для подвески. Это может привести к травме.

## Использование проектора

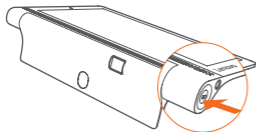
Включите проектор, как показано на рисунке.



**Шаг 1.** Положите планшет на экраном вверх и отрегулируйте положение опоры.



**Шаг 2.** Нажмите и удерживайте кнопку включения проектора, чтобы включить его.



**Шаг 3.** Если проектор не используется, нажмите и удерживайте кнопку его включения, чтобы выключить проектор.

## Важная информация о технике безопасности и обращении с устройством

### Уведомление о пластиковых пакетах

**Опасно:** Пластиковые пакеты могут быть опасными. Держите их вне досягаемости детей, чтобы исключить возможность удушья.

### Замечание по встроенному аккумулятору

**Опасно:** Не пытайтесь самостоятельно заменять встроенный литий-ионный аккумулятор. Инструкции по замене в заводских условиях можно получить в службе поддержки Lenovo.

### Предупреждение об использовании устройства с высоким уровнем громкости

**Предупреждение:** Использование устройства с высоким уровнем громкости в течение длительного периода времени может привести к нарушению слуха. Чем выше уровень громкости, тем быстрее происходит нарушение слуха. Для защиты органов слуха:

- Ограничьте время использования наушников с высоким уровнем громкости.
- Старайтесь не увеличивать громкость, чтобы заглушить окружающий шум.
- Уменьшите уровень громкости, если вы не слышите окружающих вас людей.

При возникновении проблем с органами слуха, включая ощущение давления или заложенности в ушах, звон в ушах или частичную глухоту прекратите использование устройства через наушники и обратитесь за помощью к специалисту.



## Заявление о соответствии стандартам Европейского Союза

### Соответствие стандартам ЕС

Контактные данные в ЕС: Lenovo, Einsteinova 21, 851 01 Bratislava, Словакия

CE 0560 !

## Соответствие Директиве R&TTE

Данная продукция соответствует обязательным требованиям и другим соответствующим положениям Директивы Совета Европы 1999/5/EC по окончному радио- и телекоммуникационному оборудованию (R&TTE). Информация о Декларации соответствия приведена в Уведомлении о действующих нормативах, которые можно загрузить с сайта технической поддержки Lenovo. Дополнительную информацию смотрите в разделе «Загрузка публикаций».

**ПРИМЕЧАНИЕ.** Директива 1999/5/EC по окончному радио- и телекоммуникационному оборудованию продолжает действовать во время переходного периода, предусмотренного директивой 2014/53/EU по радиооборудованию, до 12 июня 2017 г. По истечении этого периода директива 2014/53/EU по радиооборудованию заменит собой директиву 1999/5/EC по окончному радио- и телекоммуникационному оборудованию.

## Информация об обслуживании и поддержке

В этом разделе содержится информация о технической поддержке, которую вы можете получить для данного продукта в течение гарантийного периода или в течение срока его службы. Полное объяснение гарантийных условий Lenovo см. в разделе *Ограниченная гарантия Lenovo*. Чтобы узнать, как получить сведения о полной гарантии, см. раздел «Уведомление об ограниченной гарантии Lenovo» далее в данном документе.

## Техническая поддержка в Интернете

Техническую поддержку в Интернете можно получить в течение всего срока службы продукта на веб-сайте <http://www.lenovo.com/support>

## Техническая поддержка по телефону

Вы можете обратиться за помощью и консультациями в Центр поддержки клиентов Lenovo по телефону. Прежде чем обращаться к представителю службы технической поддержки Lenovo, подготовьте следующую информацию: модель и серийный номер, содержание сообщения об ошибке и описание проблемы.

Сотрудник службы технической поддержки может попросить вас воспроизвести действия, которые привели к возникновению неполадки, поэтому во время звонка устройство необходимо иметь под рукой.

## Список телефонов Lenovo в разных странах мира

**Важно!** Номера телефонов могут быть изменены без уведомления. Актуальный список телефонов центра поддержки клиентов Lenovo можно найти на веб-сайте:

<http://www.lenovo.com/support/phone>

Если в списке отсутствует номер телефона для вашей страны или региона, свяжитесь с продавцом или торговым представителем Lenovo.



## Информация о гарантии

### Уведомление об ограниченной гарантии Lenovo

На данный продукт распространяется действие ограниченной гарантии Lenovo (LLW) версии L505-0010-02 08/2011. Условия ограниченной гарантии Lenovo (LLW) можно прочитать по адресу [http://www.lenovo.com/warranty/llw\\_02](http://www.lenovo.com/warranty/llw_02). Условия LLW на этом веб-сайте представлены на нескольких языках. Если вам не удалось найти условия ограниченной гарантии Lenovo на веб-сайте, обратитесь в местное представительство Lenovo или к реселлеру продукции Lenovo за печатной версией гарантии.

### Срок гарантии и тип гарантийного обслуживания

Страна или регион	Гарантийный срок	Тип гарантийного обслуживания
Германия, Италия, Австрия, Соединенное Королевство, Израиль, Австралия, Новая Зеландия	Комплектующие и сборка — 1 год Аккумулятор — 1 год	1,3
Гватемала, Коста-Рика, Венесуэла, Перу, Уругвай, Эквадор, Колумбия, Чили, Аргентина, Индонезия, Вьетнам, Индия, Малайзия, Таиланд, Филиппины, Сингапур, Гонконг, Сальвадор, Тайвань	Комплектующие и сборка — 1 год Аккумулятор — 1 год	1,4
Россия, Украина, Египет, Ливан, Марокко, ЮАР, Тунис, Маврикий, Мозамбик, ОАЭ, Иордан, Кения, Нигерия, Уганда, Гана, Оман, Танзания, Намибия	Комплектующие и сборка — 1 год Аккумулятор — 1 год	4
США, Канада, Мексика, Япония	Комплектующие и сборка — 1 год Аккумулятор — 1 год	1,5
Панама	Комплектующие и сборка — 1 год Аккумулятор — 1 год	2,4
Южная Корея	Комплектующие и сборка — 1 год Аккумулятор — 1 год	3,4
Бразилия	Комплектующие и сборка — 1 год Аккумулятор — 1 год	2,5

Страна или регион	Гарантийный срок	Тип гарантийного обслуживания
Испания, Швейцария, Португалия, Нидерланды, Бельгия, Швеция, Дания, Норвегия, Финляндия, Эстония, Латвия, Литва, Исландия, Франция	Комплектующие и сборка — 2 года Аккумулятор — 1 год	1,3
Чешская Республика, Венгрия, Румыния, Болгария, Греция, Хорватия, Словения, Словакия, Кипр, Польша	Комплектующие и сборка — 2 года Аккумулятор — 1 год	1,5
Турция	Комплектующие и сборка — 2 года Аккумулятор — 1 год	3,4
Саудовская Аравия	Комплектующие и сборка — 2 года Аккумулятор — 1 год	4
Сербия	Комплектующие и сборка — 2 года Аккумулятор — 1 год	1,4

\* Кроме некоторых компонентов. Ограниченная гарантия 90 дней на блоки питания, клавиатуры, пластиковые компоненты и петли.

#### Тип гарантийного обслуживания

1. Обслуживание при отказе компонентов, заменяемых заказчиком (CRU)
2. Обслуживание на месте
3. Курьерские и складские услуги
4. Обслуживание при доставке силами заказчика
5. Обслуживание при пересылке по почте силами заказчика
6. Обслуживание при двусторонней пересылке по почте силами заказчика
7. Обслуживание с заменой продукта

Полное объяснение вариантов условий гарантийного обслуживания см. в полной гарантии. Информацию о получении полной гарантии см. в Уведомлении об *ограниченной гарантии Lenovo*.

## Знак соответствия стандарту EurAsia



## Информация об экологической безопасности, переработке и утилизации

### Общее заявление о переработке

Lenovo поддерживает владельцев оборудования, связанного с информационными технологиями (Information Technology, IT), которые ответственно подходят к утилизации ненужного оборудования. Компания Lenovo предлагает различные программы и службы по переработке ИТ-продукции для владельцев оборудования. Дополнительные сведения об утилизации продуктов Lenovo см. по адресу <http://www.lenovo.com/recycling>.

### Важная информация об аккумуляторе и утилизации отходов производства электрического и электронного оборудования (WEEE)



Знак зачеркнутого мусорного контейнера означает, что данное электрическое и электронное оборудование не подлежит утилизации в качестве неотсортированных муниципальных отходов. Утилизация отходов производства электрического и электронного оборудования (WEEE) должна осуществляться в соответствии с общей схемой сбора отходов, имеющейся в распоряжении пользователей, для восстановления, переработки и утилизации аккумуляторов и отходов производства электрического и электронного оборудования (WEEE). По возможности извлеките батареи и храните их отдельно от WEEE, прежде чем передать WEEE в пункт сбора отходов. Сбор батарей должен осуществляться отдельно в соответствии с общей схемой сбора отходов, имеющейся в распоряжении, для восстановления, переработки и утилизации батарей и аккумуляторов. Дополнительную информацию по странам можно найти на странице по адресу <http://www.lenovo.com/recycling>

### Информация об утилизации для Японии

Информация об утилизации для Японии приведена на веб-сайте:

<http://www.lenovo.com/recycling/japan>

### Дополнительные заявления об утилизации

Дополнительная информация об утилизации компонентов устройства и аккумулятора приведена в **руководстве пользователя**. Дополнительную информацию см. в разделе «Доступ к руководству пользователя».

### Маркировка переработки аккумулятора

Информация об утилизации аккумуляторов для Тайваня (Китай)



廢電池請回收

Информация о переработке аккумулятора для США и Канады



US & Canada Only

## Информация о переработке аккумулятора для Европейского союза

eu



## Маркировка энергоэффективности



## Ограничения директивы по работе с опасными веществами (Hazardous Substances Directive, RoHS)

### Турция

Продукт Lenovo соответствует требованиям Директивы Республики Турции, определяющей ограничения по работе с опасными веществами в рамках соглашения об утилизации отходов производства электрического и электронного оборудования (WEEE).

### Türkiye AEEE Yönetmeligine Uygunluk Beyanı

Bu Lenovo ürünü, T.C. Çevre ve Orman Bakanlığı'nın "Atık Elektrikli ve Elektronik Esya Bazı Zararlı Maddelerin Kullanımının Sınırlandırılmasına Dair Yönetmelik (AEEE)" direktierine uygundur.

AEEE Yönetmeligine Uygundur.

### Украина

Цим підтверджуємо, що продукція Леново відповідає вимогам нормативних актів України, які обмежують вміст небезпечних речовин

### Индия

RoHS compliant as per E-Waste (Management & Handling) Rules, 2011.

### Вьетнам

Продукты Lenovo, продаваемые во Вьетнаме с 23 сентября 2011 года, соответствуют требованиям Директивы Вьетнама 30/2011/ТТ-ВСТ («Vietnam RoHS»).

### Европейский Союз

Продукция Lenovo, продаваемая в ЕС, начиная с 3 января 2013 года, соответствует требованиям Директивы 2011/65/EU, ограничивающей использование потенциально опасных элементов в электротехническом и электронном оборудовании («RoHS recast» или «RoHS 2»). Дополнительные сведения о соответствии продукции Lenovo требованиям RoHS см. на сайте: [http://www.lenovo.com/social\\_responsibility/us/en/RoHS\\_Communication.pdf](http://www.lenovo.com/social_responsibility/us/en/RoHS_Communication.pdf)