

The Lenovo logo, consisting of the word "Lenovo" in white text on a red rectangular background.

# Lenovo C2

## Quick Start Guide

Lenovo K10a40

English/Русский/Қазақша

- Внимательно прочитайте это руководство перед использованием смартфона.

## **Прочтите вначале — нормативная информация**

Обязательно прочитайте документ *Уведомление о действующих нормативах* для вашей страны или региона, прежде чем использовать устройство беспроводной связи, установленное на вашем мобильном телефоне Lenovo. Чтобы получить PDF-версию *Уведомления о действующих нормативах*, см. раздел “Загрузка публикаций”.

## **Поддержка**

Для получения информации об услугах доступа к сети и тарифам обратитесь к оператору беспроводной сети. Для получения информации об использовании смартфона и просмотра его технических характеристик посетите веб-сайт <http://support.lenovo.com>.

## **Загрузка публикаций**

Чтобы получить последние версии руководств по использованию смартфона, посетите веб-сайт <http://support.lenovo.com>

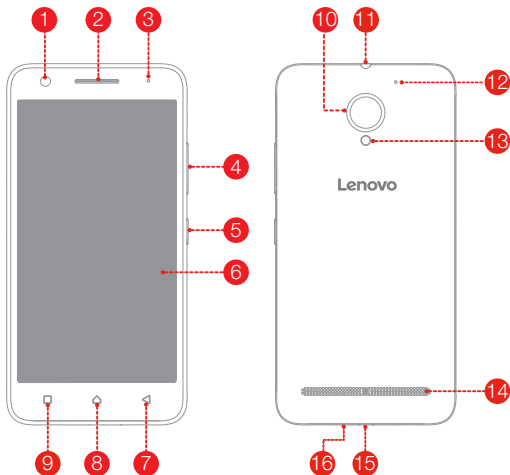
## **Вызов Руководства пользователя**

*Руководство пользователя* содержит подробные сведения о смартфоне. Чтобы открыть *руководство пользователя*, посетите веб-сайт <http://support.lenovo.com> и следуйте инструкциям на экране.

## **Правовые оговорки**

Lenovo и логотип Lenovo являются товарными знаками компании Lenovo на территории США и/или других стран. Другие названия компаний, изделий или услуг могут являться товарными знаками либо знаками обслуживания других компаний.

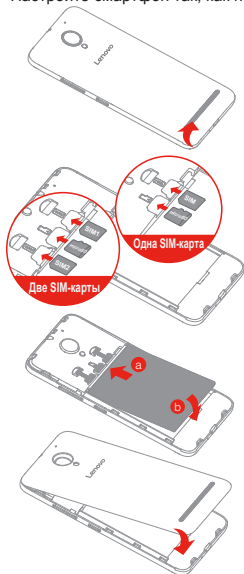
## Общий вид



- |    |                              |    |                      |    |                        |
|----|------------------------------|----|----------------------|----|------------------------|
| 1  | Фронтальная камера           | 2  | Приемник             | 3  | Индикатор              |
| 4  | Кнопки регулировки громкости | 5  | Кнопка питания       | 6  | Сенсорный экран        |
| 7  | Кнопка "Назад"               | 8  | Кнопка "Домой"       | 9  | Кнопка многозадачности |
| 10 | Задняя камера                | 11 | Разъем для наушников | 12 | Микрофон               |
| 13 | Вспышка                      | 14 | Динамик              | 15 | Разъем Micro USB       |
| 16 | Микрофон                     |    |                      |    |                        |

## Подготовка смартфона

Для использования услуг сотовой связи необходимо вставить Micro-SIM-карту, предоставленную вашим оператором. Настройте смартфон так, как показано ниже.



**Шаг 1.** Откройте заднюю крышку.

**Шаг 2.** Вставьте карту Micro-SIM и карту microSD.

**Совет:**

**Одна SIM-карта**

Вставьте карту Micro-SIM в разъем SIM до упора.

**Две SIM-карты**

Вставьте карты Micro-SIM в разъем SIM 1 и разъем SIM 2.

**Шаг 3.** Установите аккумулятор.

- a.** Совместите разъемы аккумулятора с контактами в аккумуляторном отсеке.
- б.** Движением вниз вставьте аккумулятор на место.

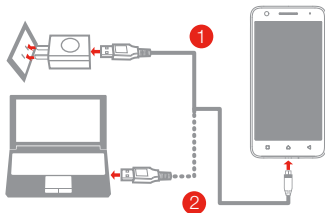
**Шаг 4.** Закройте заднюю крышку.



Всегда выключайте смартфон перед установкой или извлечением Micro-SIM-карты. Если вставить или извлечь Micro-SIM-карту, когда смартфон включен, это может привести к его необратимому повреждению.

## Зарядка аккумулятора

Заряжайте аккумулятор, как показано на рисунке.

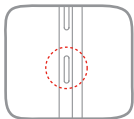


**Способ 1.** Подключите смартфон к электрической розетке, используя адаптер питания и кабель USB, входящие в комплект поставки.

**Способ 2.** Подключите смартфон к компьютеру, используя кабель, входящий в комплект поставки.

 Низкий заряд     Полностью заряжен     Зарядка

### Включение и выключение смартфона



**Включение:** нажмите и удерживайте кнопку питания до появления логотипа Lenovo.

**Выключение:** нажмите и удерживайте кнопку питания в течение нескольких секунд, нажмите **Отключить**, а затем **ОК**.

- ⓘ Смартфон оснащен перезаряжаемым аккумулятором. Для получения дополнительной информации о безопасном использовании аккумулятора см. раздел «Замечание по аккумулятору».

## **Важная нормативная информация, сведения о технике безопасности и обращении с устройством**

В этом разделе содержится важная нормативная информация, сведения о технике безопасности и обращении со смартфонами Lenovo. Дополнительные сведения о технике безопасности и обращении приведены в *Руководстве пользователя*. Дополнительную информацию см. в разделе *“Вызов Руководства пользователя”*.

### **Рабочая температура**

Во избежание повреждения используйте телефон Lenovo только при температуре от -10 до 35°C.

### **Замечания по пластиковым пакетам**

**ОПАСНО!** Пластиковые пакеты могут быть опасными. Держите их вне досягаемости детей, чтобы исключить возможность удушья.

### **Общие сведения об аккумуляторе**

Аккумуляторы, поставляемые Lenovo для использования в данном устройстве, проверены на совместимость, и заменять их следует только на такие же или другие источники питания, одобренные Lenovo. При замене аккумулятора на аккумулятор неправильного типа возникает опасность взрыва. При утилизации аккумуляторов следуйте соответствующим инструкциям.

### **Замечание по аккумулятору**

**ВНИМАНИЕ!** При замене аккумулятора на аккумулятор неправильного типа возникает опасность взрыва.

При замене литиевого аккумулятора используйте только аккумулятор того же типа, который рекомендован изготовителем (или эквивалентный). Внутри аккумулятора содержится литий, поэтому при неправильном использовании, обращении или утилизации аккумулятор может взорваться. При утилизации аккумуляторов следуйте соответствующим инструкциям.

Запрещается:

- Бросать или погружать аккумулятор в воду
- Нагревать аккумулятор выше 100°C
- Ремонтировать или разбирать аккумулятор

### **Замечание по встроенному аккумулятору**

**ВНИМАНИЕ!** Не пытайтесь заменять встроенный литий-ионный аккумулятор. Инструкции по замене в заводских условиях можно получить в службе поддержки Lenovo.

### **Зарядка**

Компания Lenovo не несет ответственности за работу и безопасность продуктов, изготовленных другими производителями и не одобренных Lenovo. Используйте только адаптеры переменного тока и аккумуляторы, одобренные компанией Lenovo. Адаптер следует размещать рядом с устройством в легкодоступном месте.

### **Защита органов слуха**

Чтобы избежать возможности нарушения слуха при подключении наушников к этому устройству, не прослушивайте музыку на высокой громкости в течение длительного времени.



### **Утилизация в соответствии с местными законами и нормами**

По завершении срока службы телефона Lenovo не ломайте его, не сжигайте, не топите в воде и не утилизируйте иным образом в нарушение местных законов и нормативных предписаний. Некоторые внутренние компоненты содержат вещества, которые могут взорваться, утечь или оказать отрицательное воздействие на окружающую среду в случае ненадлежащей утилизации. Для получения дополнительной информации см. раздел *“Информация об утилизации и защите окружающей среды”*.

### **Единый знак обращения на рынке стран Таможенного союза**

**Euras**



## **Информация об обслуживании, поддержке и гарантии**

В этом разделе содержится информация о технической поддержке, которую вы можете получить для данного продукта в течение гарантийного периода или в течение срока его службы. Полное объяснение гарантийных условий Lenovo см. в разделе «Ограниченная гарантия Lenovo».

### **Техническая поддержка в Интернете**

Техническую поддержку в Интернете можно получить в течение всего срока службы продукта на веб-сайте:  
<http://www.lenovo.com/support>

### **Техническая поддержка по телефону**

В тех случаях, когда это возможно, вы можете обратиться за помощью и консультациями в центр поддержки клиентов по телефону. Прежде чем обращаться к представителю службы технической поддержки Lenovo, подготовьте следующую информацию: модель и серийный номер, содержание сообщения об ошибке и описание проблемы.

Сотрудник службы технической поддержки может попросить вас воспроизвести действия, которые привели к возникновению неполадки, поэтому во время звонка телефон необходимо иметь под рукой.

### **Список телефонов Lenovo в разных странах мира**

**ВАЖНО! Номера телефонов могут быть изменены без уведомления. Актуальный список телефонов центра поддержки клиентов Lenovo можно найти на веб-сайте:**  
<http://support.lenovo.com/supportphonenumberlist>

Номер центра поддержки клиентов может быть изменен. Актуальный номер телефона см. на веб-сайте электронной поддержки. Если в списке отсутствует номер телефона для вашей страны или региона, свяжитесь с продавцом или торговым представителем Lenovo.

## **Уведомление об Ограниченной гарантии Lenovo (LLW)**

Ознакомиться с полной версией LLW можно на веб-сайте <http://support.lenovo.com/smartphone-llw>. Условия LLW на этом веб-сайте представлены на нескольких языках. Если вам не удалось найти ограниченную гарантию Lenovo ни на веб-сайте, ни на телефоне, обратитесь в местное представительство Lenovo или к торговцу продукцией Lenovo за печатной полной версией гарантии.

**ВАЖНО! На смартфоны Lenovo международная гарантия не распространяется.**

# Информация об утилизации и защите окружающей среды

## Общее заявление о переработке

Lenovo поддерживает владельцев оборудования, связанного с информационными технологиями (Information Technology, IT), которые ответственно подходят к утилизации ненужного оборудования. Компания Lenovo предлагает различные программы и службы по переработке ИТ-продукции для владельцев оборудования. Дополнительные сведения об утилизации продуктов Lenovo см. по адресу: <http://www.lenovo.com/recycling>.

## Важная информация о батареях и WEEE



Знак зачеркнутого мусорного контейнера означает, что данная батарея, а также электрическое и электронное оборудование не подлежит утилизации в качестве неотсортированных муниципальных отходов. Утилизация батарей, а также отходов производства электрического и электронного оборудования (WEEE) должна осуществляться в соответствии с общей схемой сбора отходов, имеющейся в распоряжении пользователей, для восстановления, переработки и утилизации батарей и WEEE. По возможности извлеките батареи и храните их отдельно от WEEE, прежде чем передать WEEE в пункт сбора отходов. Сбор батарей должен осуществляться отдельно в соответствии с общей схемой сбора отходов, имеющейся в распоряжении, для восстановления, переработки и утилизации батарей и аккумуляторов. Информация об условиях утилизации отходов производства электрического и электронного оборудования в разных странах доступна на веб-сайте по адресу: <http://www.lenovo.com/recycling>

## Информация о переработке для Индии

Информацию о переработке и утилизации для Индии можно найти на странице по адресу:

[http://www.lenovo.com/social\\_responsibility/us/en/sustainability/ptb\\_india.html](http://www.lenovo.com/social_responsibility/us/en/sustainability/ptb_india.html)

## Информация о переработке аккумулятора для Европейского союза

EU



Аккумуляторы и их упаковка маркируются в соответствии с Европейской директивой 2006/66/EC в отношении батарей и аккумуляторов и их утилизации. Директива определяет общую процедуру возврата и переработки использованных батарей и аккумуляторов, которую нужно использовать во всех странах Европейского союза. Эта пометка ставится на различных батареях и означает, что такую батарею нельзя выбрасывать: по окончании срока службы его нужно утилизировать в соответствии с Директивой.

Согласно Европейской директиве 2006/66/EC, батареи и аккумуляторы маркируются таким образом, чтобы указать на необходимость их отдельного сбора и переработки по окончании срока их службы. В маркировке на батарее также может быть указано химическое обозначение содержащегося в ней металла (Pb для свинца, Hg для ртути и Cd для кадмия). Пользователи батарей и аккумуляторов не должны выбрасывать их вместе с другими бытовыми отходами. Вместо этого должна использоваться специальная процедура для потребителей по возврату, переработке и утилизации батарей и аккумуляторов. Надлежащие действия пользователей позволяют снизить отрицательное воздействие батарей и аккумуляторов на окружающую среду и здоровье людей из-за присутствия в них опасных веществ. Соответствующие инструкции по сбору и обработке см. на странице по следующему адресу: <http://www.lenovo.com/recycling>

## **Ограничения директивы по работе с опасными веществами (Hazardous Substances Directive, RoHS)**

### **Европейский союз**

Lenovo products sold in the European Union, on or after 3 January 2013 meet the requirements of Directive 2011/65/EU on the restriction of the use of certain hazardous substances in electrical and electronic equipment ("RoHS recast" or "RoHS 2").

For more information about Lenovo progress on RoHS, go to:

[http://www.lenovo.com/social\\_responsibility/us/en/RoHS\\_Communication.pdf](http://www.lenovo.com/social_responsibility/us/en/RoHS_Communication.pdf)

### **Индия**

RoHS compliant as per E-Waste (Management & Handling) Rules, 2011.

### **Вьетнам**

Продукция Lenovo, проданная во Вьетнаме 23 сентября 2011 года и позднее, отвечает требованиям стандарта Vietnam Circular 30/2011/TT-BCT ("Vietnam RoHS").

### **Украина**

Цим підтверджуємо, що продукція Леново відповідає вимогам нормативних актів України, які обмежують вміст небезпечних речовин

### **Турция**

Продукт Lenovo соответствует требованиям Директивы Республики Турции, определяющей ограничения по работе с опасными веществами в рамках соглашения об утилизации отходов производства электрического и электронного оборудования (WEEE).

Türkiye AEEE Yönetmeliğine Uygunluk Beyanı

Bu Lenovo ürünü, T.C. Çevre ve Orman Bakanlığı'nın "Atık Elektrikli ve Elektronik Eşya Bazı Zararlı Maddelerin Kullanımının Sınırlandırılmasına Dair Yönetmelik (AEEE)" direktiflerine uygundur.

AEEE Yönetmeliğine Uygundur.

# Заявление о соответствии стандартам Европейского союза

## Соответствие стандартам ЕС

Контактная информация для стран ЕС: Lenovo, Einsteinova 21, 851 01 Bratislava, Словакия

# CE 0560

## Соответствие требованиям директивы по окончательному радио- и телекоммуникационному оборудованию

Данный продукт соответствует обязательным требованиям и другим соответствующим положениям директивы Совета ЕС 1999/5/ЕС по окончательному радио- и телекоммуникационному оборудованию. Заявление о соответствии включено в *Нормативные уведомления*, которое можно загрузить на веб-сайте службы поддержки Lenovo. Дополнительную информацию смотрите в разделе “Загрузка публикаций”.

**ПРИМЕЧАНИЕ.** Директива 1999/5/ЕС по окончательному радио- и телекоммуникационному оборудованию продолжает действовать во время переходного периода, предусмотренного директивой 2014/53/EU по радиооборудованию, до 12 июня 2017 г. По истечении этого периода директива 2014/53/EU по радиооборудованию заменит собой директиву 1999/5/ЕС по окончательному радио- и телекоммуникационному оборудованию.

## Информация об удельном коэффициенте поглощения

Данное мобильное устройство отвечает правительственным требованиям к воздействию радиоволн. Это устройство является радиопередатчиком и радиоприемником. В измерении экспозиционной дозы для мобильных устройств используется единица измерения, известная как удельный коэффициент поглощения (SAR). Лимит SAR, принятый в Европе, составляет 2,0 Вт/кг с усреднением по 10 граммам ткани. Измерения SAR проводятся для стандартных положений работы при максимальном установленном уровне мощности устройства во всех тестируемых частотных диапазонах. Наивысшее значение SAR для устройства Lenovo, полученное при тестировании на уровне головы и тела, указано ниже:

| Положение           | Максимальное значение SAR | Норматив                                    |
|---------------------|---------------------------|---|
| Голова              | 0,585                     | Ограничение SAR в Европе — 10 г (2,0 Вт/кг) |
| При ношении на теле | 1,020                     | Ограничение SAR в Европе — 10 г (2,0 Вт/кг) |

Во время использования фактические значения SAR для этого устройства обычно значительно меньше указанных выше значений. Это связано с тем, что для обеспечения эффективной работы системы и снижения нагрузки на сеть рабочая мощность мобильных устройств автоматически уменьшается, когда полная мощность не требуется для совершения вызова. Чем ниже выходная мощность устройства, тем ниже значение SAR.

Для обеспечения соответствия нормам по радиочастотному облучению при натальной эксплуатации устройство должно находиться на расстоянии не менее 0,5 см от тела.