

**Руководство Пользователя
IPS LED MONITOR
(LED MONITOR*)**

***LED-мониторы LG — это ЖК-мониторы со светодиодной подсветкой.**

Прежде чем пользоваться устройством, внимательно прочитайте инструкции по технике безопасности.

**Список моделей IPS-мониторов со светодиодной подсветкой
(мониторов со светодиодной подсветкой)**

**24MP88HM
24MP88HV**

СОДЕРЖАНИЕ

3 ЛИЦЕНЗИЯ

26 - -Режим изображения

4 СБОРКА И ПОДГОТОВКА К РАБОТЕ

- 4 Комплект поставки
- 5 Описание компонентов и кнопок
- 5 - Использование кнопки-джойстика
- 7 Перемещение и поднятие монитора
- 8 Установка монитора
- 8 - Установка на подставку
- 9 - Отсоединение основания стойки
- 10 - Использование держателя кабеля
- 10 - Размещение на столе
- 11 - Регулировка наклона
- 12 - Использование кенсингтонского замка
- 13 - Крепление на стене

27 УСТРАНЕНИЕ НЕИСПРАВНОСТЕЙ

29 ТЕХНИЧЕСКИЕ ХАРАКТЕРИСТИКИ

- 33 Предустановленный режим (Разрешение)
- 33 Индикатор

34 ПРАВИЛЬНАЯ ПОСАДКА

- 34 Правильная посадка при использовании монитора.

14 ЭКСПЛУАТАЦИЯ МОНИТОРА

- 14 Подключение к ПК
- 14 - Подключение D-SUB
- 14 - Подключение HDMI
- 15 Подключение к A/V-устройствам
- 15 - Подключение HDMI
- 15 Подключение к внешним устройствам
- 15 - Подключение наушников

16 ПОЛЬЗОВАТЕЛЬСКИЕ НАСТРОЙКИ

- 17 Настройка параметров
- 17 - Настройки меню
- 17 - Быстрые настройки
- 19 - Картинка
- 22 - Звук
- 23 - Основные
- 24 - Автоматическая конфигурация
- 25 - Сброс настроек

ЛИЦЕНЗИЯ

Предоставляемые лицензии различаются в зависимости от модели. Дополнительную информацию о лицензиях вы можете найти по адресу www.lg.com.



«Права на товарные знаки и зарегистрированные товарные знаки HDMI и HDMI High-Definition Multimedia Interface, а также логотип HDMI Logo в США и других странах принадлежат компании HDMI Licensing, LLC».



MaxxAudio и дополнительные товарные знаки MAXX являются товарными знаками и/или зарегистрированными товарными знаками Waves Audio Ltd.

Следующая информация распространяется только на мониторы, продаваемые на европейском рынке и соответствующие положениям Директивы ErP:

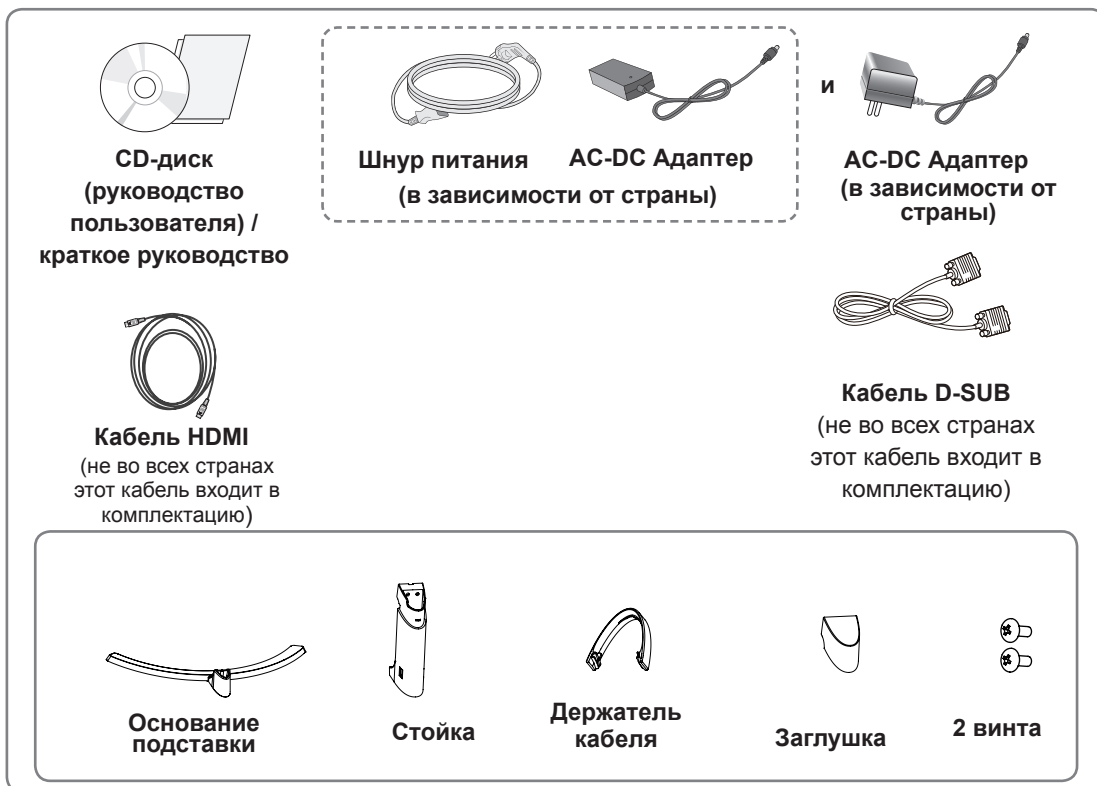
* Данный монитор настроен на автоматическое выключение по истечении 4 часов после активации дисплея, в случае, если на протяжении указанного времени каких-либо действий с дисплеем не производилось.

* Для отключения данной настройки установите «Выкл.» в соответствующей опции экранного меню Automatic Standby(автоматический переход в спящий режим)».

СБОРКА И ПОДГОТОВКА К РАБОТЕ

Комплект поставки

До начала эксплуатации монитора, проверьте наличие в коробке указанных компонентов. В случае отсутствия компонентов, обратитесь в магазин, в котором был куплен этот товар. Внешний вид устройства и компонентов может отличаться от показанного на рисунке.



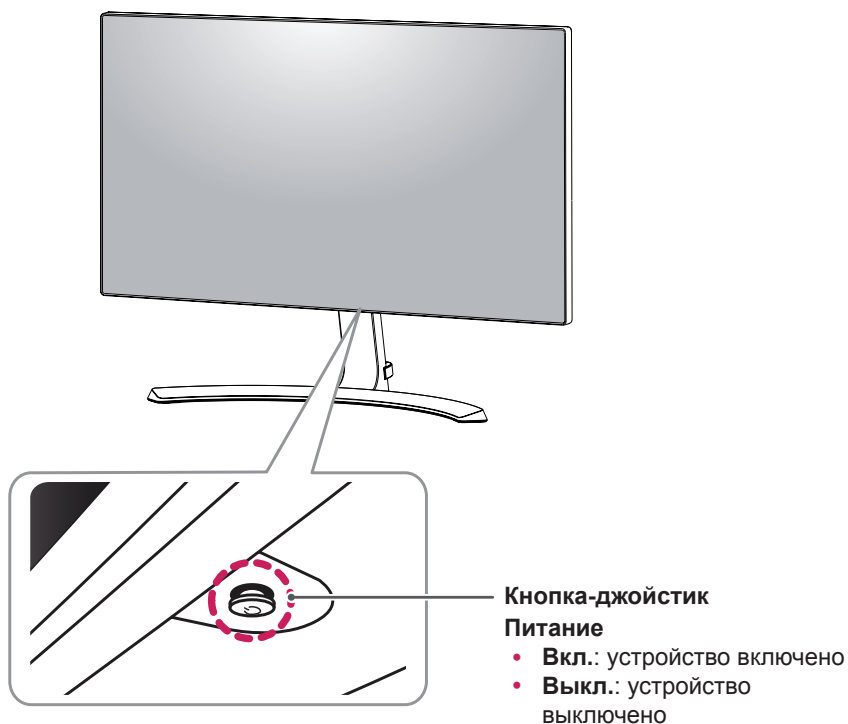
ВНИМАНИЕ!

- Для обеспечения безопасности и оптимальных эксплуатационных качеств устройства используйте только фирменные детали.
- В противном случае при повреждении или получении травм гарантия на данное устройство не распространяется.

ПРИМЕЧАНИЕ

- Внешний вид компонентов может отличаться от показанного на рисунке.
- Характеристики продукции могут быть изменены в целях улучшения без предварительного уведомления.
- Для покупки дополнительных принадлежностей обратитесь в магазин электроники, интернет-магазин или в магазин, где было приобретено устройство.
- Кабель DisplayPort может быть недоступен в некоторых регионах.






Описание компонентов и кнопок



Использование кнопки-джойстика

Вы можете легко управлять функциями монитора, нажимая кнопку-джойстик или перемещая ее пальцем влево/вправо.

Основные функции

| | | | |
|---|---|------------------------------|--|
|  |  | Включение питания | Однократно нажмите кнопку-джойстик пальцем, чтобы включить монитор. |
|  | | Выключение питания | Однократно нажмите и удерживайте кнопку-джойстик пальцем, чтобы выключить монитор. |
|  |  | Управление громкостью | Вы можете управлять громкостью, перемещая кнопку-джойстик влево/вправо. |

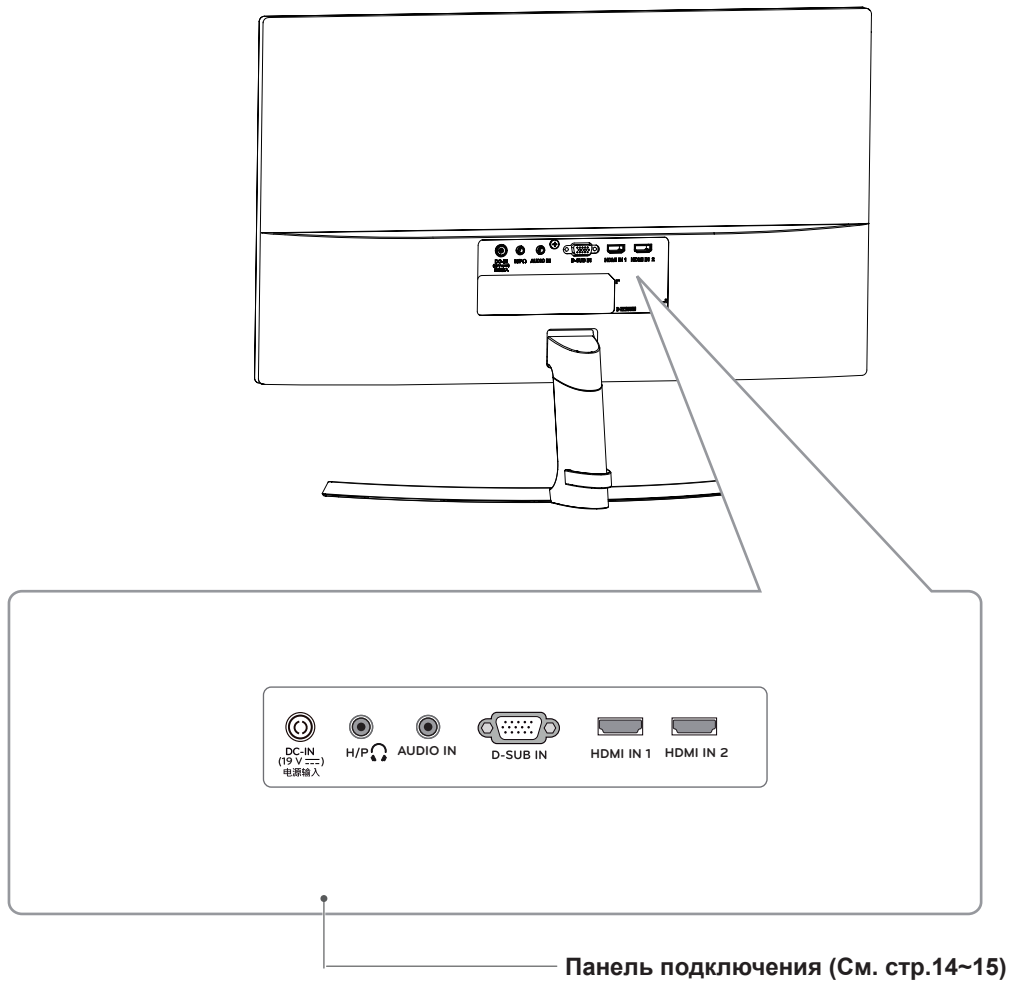


ПРИМЕЧАНИЕ

- Кнопка-джойстик расположена в нижней части монитора.

Составляющие и кнопки

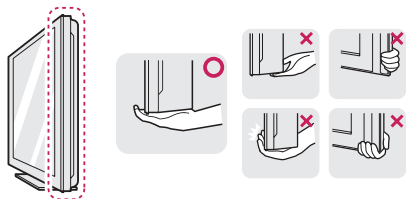
Входные разъемы



Перемещение и поднятие монитора

Перед перемещением или поднятием монитора соблюдайте следующие инструкции во избежание повреждения и для обеспечения безопасной транспортировки независимо от типа и размера монитора.

- Монитор рекомендуется перемещать в оригинальной коробке или упаковочном материале.
- Перед перемещением или поднятием монитора отключите кабель питания и все остальные кабели.
- Крепко удерживайте верхнюю и нижнюю части монитора. Не касайтесь самой панели.



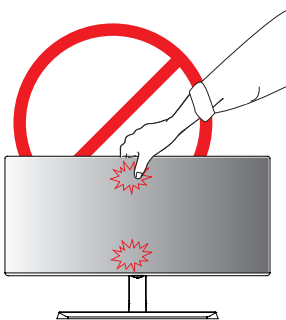
- При удерживании монитора экран должен быть направлен в другую сторону от вас, чтобы избежать появления царапин.



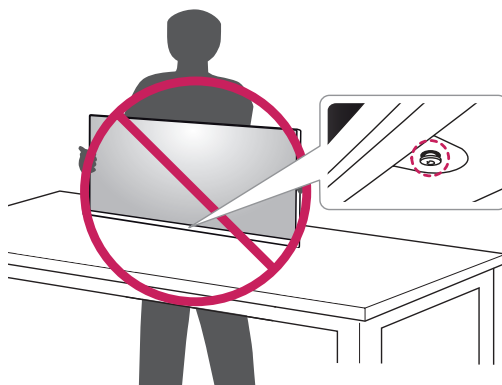
- Избегайте сотрясений и вибрации монитора во время его перемещения.
- При перемещении монитора держите его вертикально, не ставьте его на бок и не наклоняйте влево или вправо.

ВНИМАНИЕ!

- Старайтесь не прикасаться к экрану монитора. Это может привести к повреждению всего экрана или отдельных пикселей, отвечающих за формирование изображения.



- При использовании монитора без подставки, кнопка-джойстик может стать причиной неустойчивости монитора, что может привести к наклонению и падению, повреждению устройства, а также к нанесению вам травм. Кроме того, это может стать причиной некорректной работы кнопки-джойстика.



Установка монитора

Установка на подставку

- 1 Положите монитор экраном вниз.

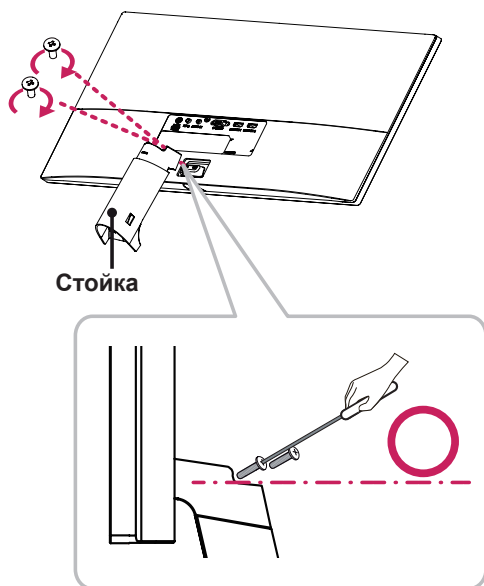


ВНИМАНИЕ!

- Чтобы защитить экран, положите под него мягкую ткань.

- 2 Проверьте направление **стойки** (вперед, назад), а затем установите **стойку** в шарнир подставки.

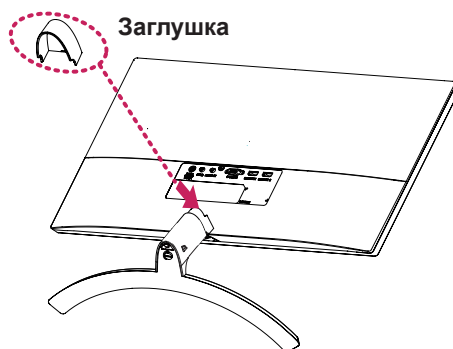
Присоедините **Стойка** с помощью инструмента, как показано на рисунке.



- 3
 - 1 Присоедините **Основание подставки к Стойке**.
 - 2 Затяните винт вправо.



- 4 отсоединить крышку винта.



ВНИМАНИЕ!

Чрезмерная нагрузка на крепежные винты может привести к повреждению монитора. Гарантия не распространяется на такие повреждения.



ВНИМАНИЕ!

Соблюдайте осторожность - при падении устройства возможны травмы ног.

Отсоединение основания стойки

- 1 Положите устройство экраном вниз.



CAUTION

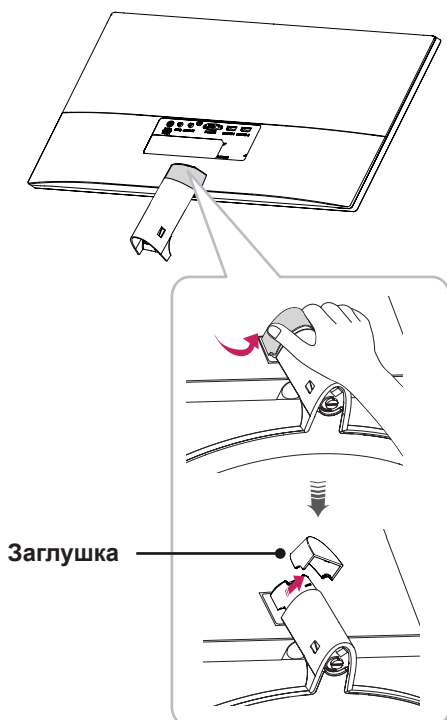
- To protect the screen from scratches, cover the surface with a soft cloth.

- 2 **1** Поверните винт влево.

- 2** Снять Основание.

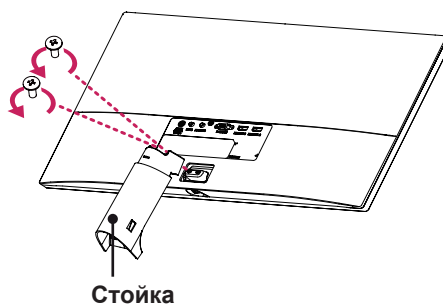


- 3 Как показано на рисунке, потяните **Заглушка**, чтобы отделить ее от устройства.



- 4 Извлеките два винта с задней поверхности **Стойка**.

Как показано на рисунке, отсоедините стойку от шарнира подставки.



ВНИМАНИЕ!

- Изображения в данном документе представляют общие действия и могут отличаться от фактического продукта.
- Чрезмерная нагрузка на крепежные винты может привести к повреждению монитора. Гарантия не распространяется на такие повреждения.
- Не повредите руки о края заглушек.
- Не переносите монитор в перевернутом положении, удерживая его только за основание подставки. Это может вызвать падение монитора с подставки и привести к поломке устройства или нанесению вам травм.
- Перед поднятием или перемещением монитора не касайтесь его экрана. Давление на экран монитора может вызвать его повреждение.

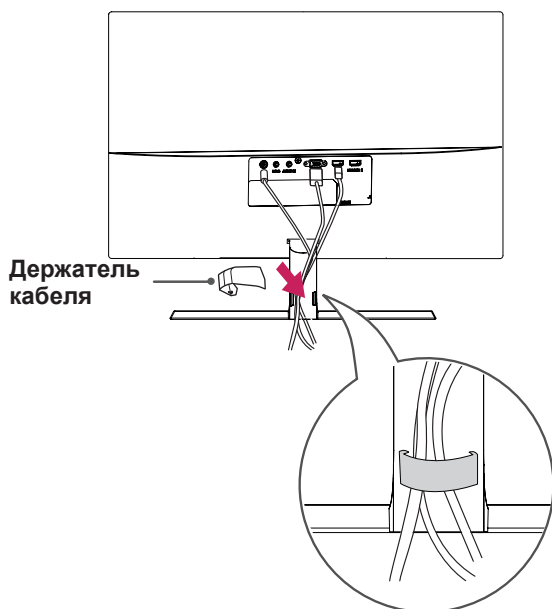


ВНИМАНИЕ!

Соблюдайте осторожность - при падении устройства возможны травмы ног.

Использование держателя кабеля

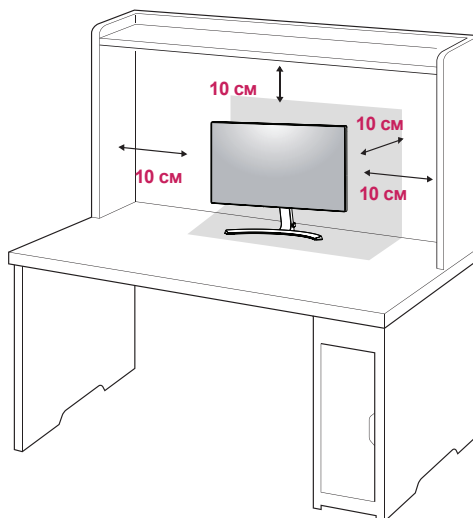
Закрепите кабели с помощью держателя для кабеля, как показано на рисунке.



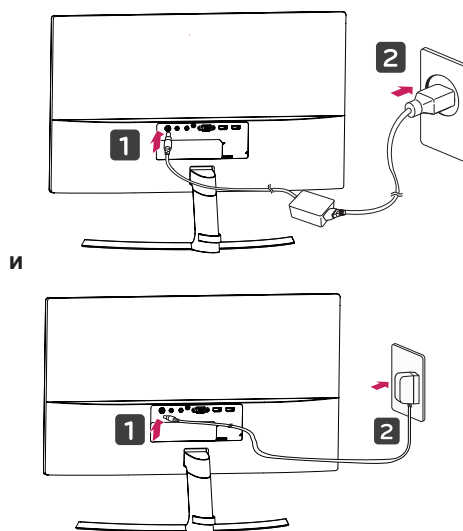
Размещение на столе

- 1 Поднимите и вертикально установите монитор на столе.

Расстояние от монитора до стены должно составлять не менее **10 см** для обеспечения достаточной вентиляции.



- 2 Подключите адаптер питания к монитору, а затем включите кабель питания в настенную розетку.



- 3 Нажмите кнопку-джойстик в нижней части монитора, чтобы включить его.

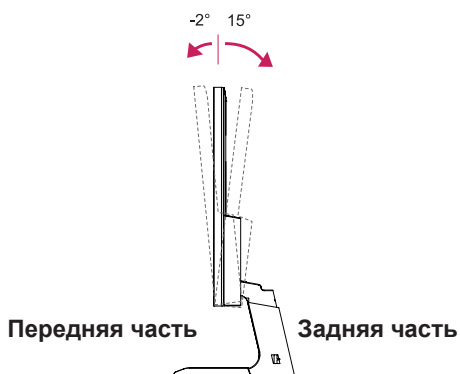


ВНИМАНИЕ!

- Прежде чем передвигать или устанавливать монитор, отсоедините провод питания. Существует риск поражения электрическим током.

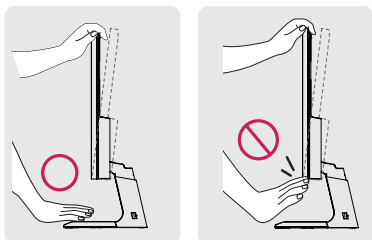
Регулировка наклона

- 1 Установите монитор вертикально на подставку.
- 2 Отрегулируйте угол экрана. Для комфортного просмотра угол экрана может быть отрегулирован вперед или назад.

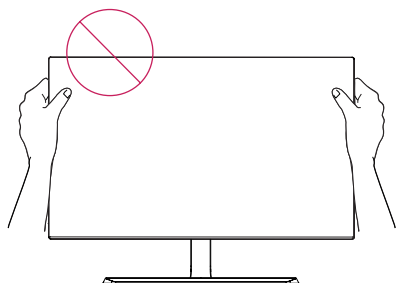


ПРЕДУПРЕЖДЕНИЕ!

- При регулировке наклона не придерживайте нижнюю часть рамки экрана, как показано на следующем рисунке, так как это может привести к травме пальцев.



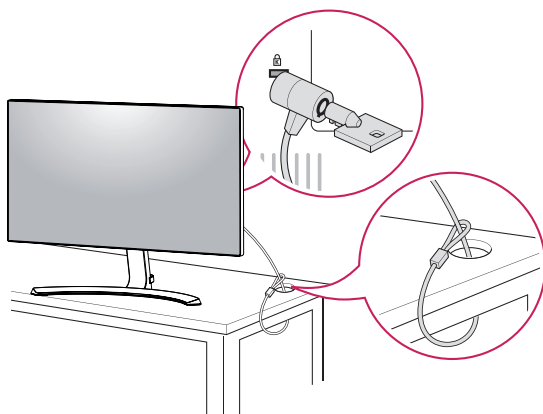
- Будьте осторожны, не касайтесь экрана и не нажимайте на него при регулировке наклона.



Использование кенсингтонского замка

Разъем системы безопасности Kensington находится на задней панели монитора. Дополнительную информацию об установке и использовании замка см. в инструкции к замку или на сайте <http://www.kensington.com>.

Продевание кабеля системы безопасности Kensington через монитор и отверстие в столе.



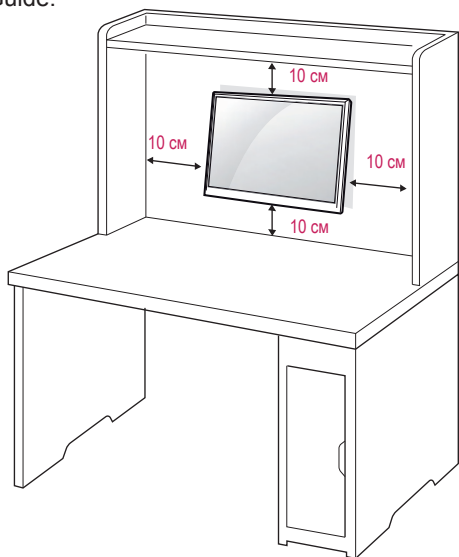
ПРИМЕЧАНИЕ

- Использование замка Kensington не обязательно. Принадлежности можно приобрести в магазине электроники.

24MP88HV

Крепление на стене

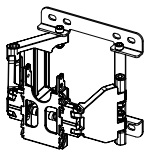
Для достаточной вентиляции обеспечьте свободное расстояние 10 см с каждой стороны и сзади устройства. Подробные инструкции по установке можно получить у дилера, см. руководство по установке дополнительного кронштейна для настенного крепления с возможностью регулировки наклона Setup Guide.



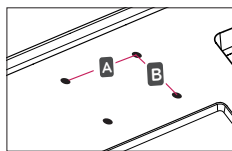
При необходимости установки монитора на стену зафиксируйте монтажное крепление (опциональная деталь) на задней поверхности прибора.

При установке монитора с помощью крепления для монтажа на стене (дополнительные детали) надежно зафиксируйте крепление, чтобы предотвратить падение монитора.

- 1 Использование винта, длина которого превышает стандартную, может привести к внутреннему повреждению монитора.
- 2 Использование ненадлежащего винта может вызвать повреждение или падение продукта со стены. В этом случае компания «LG Электроникс» не несет ответственности за причиненный ущерб.

| | |
|---|--|
| Модель | 24MP88HV |
| Настенное крепление (A x B) | 75 x 75 |
| Стандартный винт | M4 |
| Количество винтов | 4 |
| Пластины для крепления на стене (дополнительная деталь) | LSW140B  |

- Настенное крепление (A x B)



⚠ ПРЕДУПРЕЖДЕНИЕ

- Перед перемещением или установкой монитора отключите кабель питания от розетки. Несоблюдение этого правила может привести к поражению электрическим током.
- Установка монитора на потолок или наклонную стену может привести к его падению и получению серьезной травмы.
- Следует использовать разрешенный LG кронштейн для настенного крепления и обратиться к местному поставщику или квалифицированному специалисту.
- Не затягивайте винты слишком сильно, так как это может привести к повреждению монитора и потере гарантии.
- Следует использовать винты и настенные крепления, отвечающие стандарту VESA. Гарантия не распространяется на любые повреждения или травмы в результате неправильного использования или использования неподходящих аксессуаров.
- Длина винта от наружной поверхности задней крышки, должна быть не больше 8мм.



⚠ ПРИМЕЧАНИЕ

- Следует использовать винты, указанные в спецификации для винтов стандарта VESA.
- Комплект кронштейна для настенного крепления снабжается инструкцией по монтажу и необходимыми комплектующими.
- Настенный кронштейн является опциональным. Дополнительные аксессуары можно приобрести у местного поставщика.
- Длина винтов может зависеть от кронштейна для настенного крепления. Убедитесь, что винты имеют правильную длину.
- Дополнительную информацию см. в руководстве к кронштейну для настенного крепления.

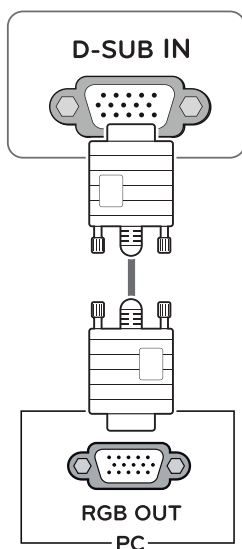
ЭКСПЛУАТАЦИЯ МОНИТОРА

Подключение к ПК

- Монитор поддерживает функцию Plug and Play *.
- * Функция Plug and Play позволяет подключать к компьютеру устройство без выполнения каких-либо настроек или установки драйверов.

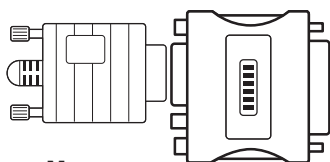
Подключение D-SUB

Передача аналогового видеосигнала с компьютера на монитор. Подключите компьютер к телевизору с помощью 15-контактного кабеля D-sub, входящего в комплект поставки, как изображено на рисунке.



! ПРИМЕЧАНИЕ

- Использование кабеля D-sub для подключения к Macintosh.

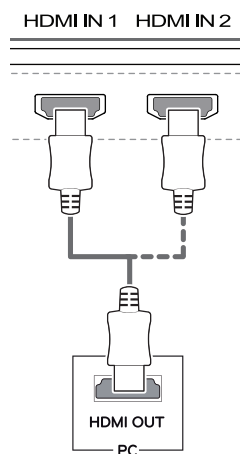


• Адаптер Mac

Для компьютеров Apple Macintosh используйте отдельный адаптер-штекер для перехода с 15-контактного D-SUB VGA разъема высокой плотности (3-рядный) на прилагающийся 15-контактный 2-х рядный кабель.

Подключение HDMI

Передача цифрового видео- и аудиосигналов с компьютера или A/V-устройств на монитор. Подключите компьютер и A/V-устройство к монитору с помощью кабеля HDMI, как показано на рисунке ниже. Нажмите кнопку Меню и выберите вариант входа в меню входа.



! ПРИМЕЧАНИЕ

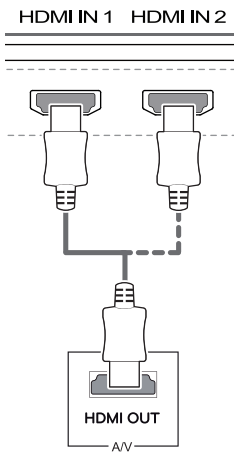
- При использовании HDMI PC могут возникнуть проблемы совместимости.
- Используйте сертифицированный кабель с логотипом HDMI. При использовании не сертифицированного кабеля HDMI экран может отображаться неправильно, или может возникнуть ошибка подключения.
- Рекомендуемые типы кабелей HDMI
 - Высокоскоростной HDMI^{®/™}-кабель
 - Высокоскоростной HDMI^{®/™}-кабель с Ethernet

Подключение к A/V-устройствам

Подключение HDMI

Передача цифрового видео- и аудиосигналов с компьютера или A/V-устройств на монитор. Подключите компьютер и A/V-устройства к монитору с помощью кабеля HDMI, как показано на рисунке ниже.

Нажмите кнопку Меню и выберите вариант входа в меню входа.



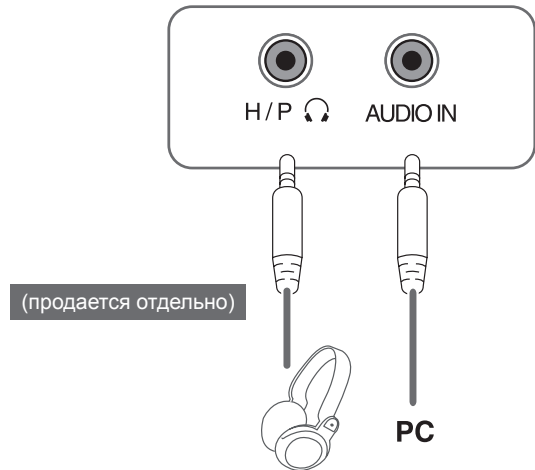
ПРИМЕЧАНИЕ

- При использовании HDMI PC могут возникнуть проблемы совместимости.
- Используйте сертифицированный кабель с логотипом HDMI. При использовании не сертифицированного кабеля HDMI экран может отображаться неправильно, или может возникнуть ошибка подключения.
- Рекомендуемые типы кабелей HDMI
 - Высокоскоростной HDMI®/TM-кабель
 - Высокоскоростной HDMI®/TM-кабель с Ethernet

Подключение к внешним устройствам

Подключение наушников

Подключите периферийные устройства к монитору через гнездо для наушников. Выполните подключение, как показано на рисунке.

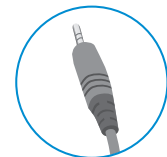


ПРИМЕЧАНИЕ

- Периферийные устройства приобретаются отдельно.
- Если вы используете наушники с Г-образным штекером, это может вызвать проблемы при подключении другого внешнего устройства к монитору. Поэтому мы рекомендуем использовать наушники с прямым штекером.



Г-образный штекер



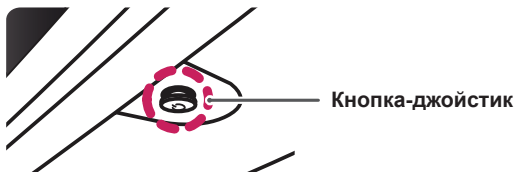
Прямой штекер

- В зависимости от параметров воспроизведения звука на компьютере и внешних устройствах, функции наушников и динамиков могут быть ограничены.

ПОЛЬЗОВАТЕЛЬСКИЕ НАСТРОЙКИ

Вызов меню основного экрана

- 1 Нажмите кнопку-джойстик в нижней части монитора.
- 2 Перемещайте кнопку-джойстик вниз-вверх (▲/▼) и влево-вправо (◀/▶), чтобы установить параметры.
- 3 Нажмите кнопку-джойстик еще раз, чтобы выйти из главного меню.



| Кнопка | Состояние меню | Описание |
|--------|--------------------------|---|
| | Главное меню отключено | Включение меню основного экрана. |
| | Главное меню включено | Выход из главного меню. (Удерживание кнопки для выключения монитора: вы можете выключить монитор, таким образом, в любое время, в том числе, когда отображается экранное меню.) |
| | ◀ Главное меню отключено | Настройка громкости монитора. |
| | ◀ Главное меню включено | Отображение функции меню. |
| | ▶ Главное меню отключено | Настройка громкости монитора. |
| | ▶ Главное меню включено | Переход к функции ввода. |
| | ▲ Главное меню отключено | Включение меню основного экрана. |
| | ▲ Главное меню включено | Осуществляет вход в меню Режим изображения. |
| | ▼ Главное меню отключено | Включение меню основного экрана. |
| | ▼ Главное меню включено | Выключение монитора. |

Функции главного меню



Ⓞ Длительное нажатие: выключить монитор

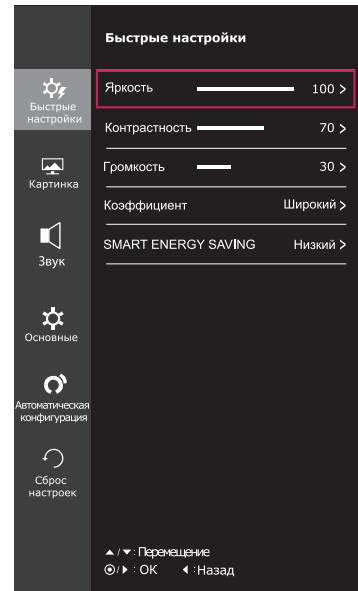
| Главное меню | Описание |
|-------------------|---|
| Меню | Установка параметров экрана. |
| Режим изображения | Для достижения оптимального качества воспроизведения изображения выберите необходимый режим отображения. |
| Вход | Пользователь может изменить источник входного сигнала. <ul style="list-style-type: none"> • В случае, если к устройству подключены два или более источников входного сигнала, и при условии, что они выбраны в соответствующем меню, источник входного сигнала (D-SUB/HDMI) будет изменяться последовательно. • При подключении одного кабеля входного сигнала он распознается автоматически. Настройка по умолчанию — D-Sub. |
| выключить монитор | Выключение монитора. |
| Выход | Выход из главного меню. |

Настройка параметров

Настройки меню

-Быстрые настройки

- 1 Для отображения **экранного меню** нажмите **Кнопку-Джойстик** в нижней части монитора и войдите в **Меню**.
- 2 Перемещая кнопку-джойстик, перейдите в **Быстрые настройки > Яркость**.
- 3 Установите параметры, следуя инструкциям, которые появляются в нижнем правом углу.
- 4 Чтобы вернуться в верхнее меню или установить другие параметры меню, переместите кнопку-джойстик в положение ◀ или нажмите(⊙ / ОК).
- 5 Если вы хотите выйти из экранного меню, переместите кнопку-джойстик в положение ◀ и удерживайте до выхода.



Все функции описаны ниже.

| Меню > Быстрые настройки | Описание | |
|--------------------------|--|---|
| Яркость | Настройка контрастности и яркости цветов экрана. | |
| Контрастность | | |
| Громкость | | |
| | <p>! ПРИМЕЧАНИЕ</p> <ul style="list-style-type: none"> • Вы можете указать параметр Без звука / Звук, переместив кнопку-джойстик в положение ▼ в меню Громкость. | |
| Коэффициент | Регулировка соотношения сторон. | |
| | Широкий | Воспроизведение видео в полноэкранном режиме независимо от входного видеосигнала. |
| | Исходн. | Воспроизведение видео с учетом формата входного видеосигнала. |
| SMART ENERGY SAVING | Высокий | Активирует высокоэффективную энергоэкономичную функцию SMART ENERGY SAVING, позволяющую экономить электроэнергию. |
| | Низкий | Активирует низкоэффективную энергоэкономичную функцию SMART ENERGY SAVING, позволяющую экономить электроэнергию. |
| | Выкл | Отключение функции SMART ENERGY SAVING. |

* SMART ENERGY SAVING : Экономьте энергию с помощью алгоритма компенсации яркости.

! ПРИМЕЧАНИЕ

- При использовании рекомендованной настройки разрешающей способности (1920×1080) изображение на дисплее в режимах Wide (Широкоформатный) и Original (Исходный) может выглядеть одинаково.
- При чересстрочном сигнале "коэффициент" отключен.

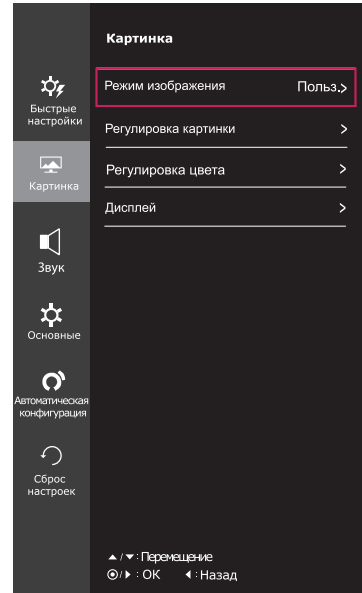


ПРИМЕЧАНИЕ

- Данные по экономии зависят от панели. Таким образом, эти значения могут отличаться в зависимости от панели и от поставщика панели. Если опция «SMART ENERGY SAVING» настроена на Высокий или Низкий, яркость экрана увеличивается или уменьшается в зависимости от источника изображения.

-Картинка

- 1 Для отображения **экранного меню** нажмите **Кнопку-Джойстик** в нижней части монитора и войдите в **Меню**.
- 2 Перемещая кнопку-джойстик, перейдите в **Картинка**.
- 3 Установите параметры, следуя инструкциям, которые появляются в нижнем правом углу.
- 4 Чтобы вернуться в верхнее меню или установить другие параметры меню, переместите кнопку-джойстик в положение ◀ или нажмите (⊙ / ОК).
- 5 Если вы хотите выйти из экранного меню, переместите кнопку-джойстик в положение ◀ и удерживайте до выхода.



Все функции описаны ниже.

| Меню > Картинка | Описание | |
|--------------------|------------------|--|
| Режим изображения | Пользовательский | Позволяет пользователям настраивать каждый параметр отдельно. Предусмотрена возможность настройки цветового режима главного меню. |
| | Режим чтения 1 | В этом режиме настройки экрана оптимизируются для отображения газетного листа. Чтобы увеличить яркость экрана, воспользуйтесь соответствующей опцией в экранном меню. |
| | Режим чтения 2 | В этом режиме настройки экрана оптимизируются для воспроизведения мультимедийных фильмов. Чтобы увеличить яркость экрана, воспользуйтесь соответствующей опцией в экранном меню. |
| | Фото | Оптимизация экрана для просмотра фотографий. |
| | Кино | Оптимизация настроек экрана для более качественной передачи визуальных эффектов видео. |
| | Нарушен. цвета | Этот режим предназначен для пользователей, страдающих дальтонизмом, и позволяет им с легкостью различать красный и зеленый цвета. |
| | Игры | Оптимизация настроек экрана для игр. |



ПРИМЕЧАНИЕ

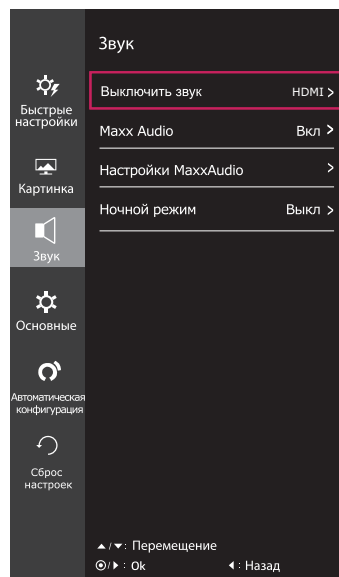
- Это вспомогательный цвет для пользователей которые не имеют возможности различать цвета. Поэтому, если восприятие с экрана является некомфортным для вас, пожалуйста, отключите эту функцию.
- Данная функция не способна распознавать некоторые цвета в определенных изображениях.

| | | | | |
|-----------------------------------|--|--|---|--|
| Регули- ровка картинки | SUPER RESOLUTION+ | Высокий | Качество изображения оптимизируется для отображения кристально чистых изображений. Эта функция эффективна при воспроизведении высококачественного видео или игр. | |
| | | Средний | Качество изображения оптимизируется для комфортного просмотра изображения в диапазоне между высоким и низким режимами. Этот режим эффективен для видео в формате UCC или SD. | |
| | | Низкий | Качество изображения оптимизируется для просмотра более гладких и естественных изображений. Этот режим эффективен при просмотре малодинамичных видео или неподвижных изображений. | |
| | | Выкл | Данную опцию следует использовать для просмотра видео и изображений в повседневном режиме. В этом режиме функции SUPER RESOLUTION+ отключены. | |
| Четкость | | Настройка четкости изображения. | | |
| Уровень черного | | Настройка уровня сдвига (только для HDMI). | | |
| | | • Сдвиг: при наличии опорного видеосигнала, это самый темный цвет, отображаемый на мониторе. | | |
| | | Высокий | Изображение на экране становится светлее. | |
| Время отклика | | Низкий | Изображение на экране становится темнее. | |
| | | Настройка времени отклика для отображения изображений с учетом скорости обновления экрана. Для работы в обычных условиях рекомендуется установить значение Нормально. Для воспроизведения динамичного изображения рекомендуется установить значение Высокий. Установка значения «Высокий» может привести к эффекту залипания изображения. | | |
| | | Высокий | Установка для времени отклика значения «Высокий». | |
| | | Средний | Установка для времени отклика значения «Средний». | |
| | | Низкий | Установка для времени отклика значения «Низкий». | |
| Выкл | Установка для времени отклика значения «Выкл». | | | |
| Over Scan | | Выбор диапазона выводимого изображения для синхронизации DTV в режиме ввода HDMI (только для ввода HDMI). При подключении аудио-, видеооборудования рекомендуется активировать функцию растянутой развертки. | | |
| DFC | | Автоматическая регулировка яркости в соответствии с состоянием экрана. | | |
| Стабилизатор черного | | Black Stabilizer (Стабилизатор черного) : Вы можете регулировать контраст черного, чтобы получить лучшую видимость в темных сценах. Увеличение значения параметра Black Stabilizer (Стабилизатор черного) делает более яркими участки экрана с низким уровнем яркости. (Это позволяет различать объекты на экране для игр с темным изображением.) Уменьшение значения параметра Black Stabilizer (Стабилизатор черного) затемняет участки с низким уровнем яркости и увеличивает динамический контраст на экране. | | |

| | | | | |
|-------------------|---|---|---|--|
| Регулировка цвета | Гамма | Настройте собственное значение гаммы Gamma 0 (Гамма 0), Gamma 1 (Гамма 1), Gamma 2 (Гамма 2), Off (Выкл) на мониторе. При высоких значениях гаммы на дисплее отображаются более светлые изображения, а при низких – более темные. Если пользователь не желает регулировать гамму, эту опцию можно отключить, выбрав значение «Выкл.». | | |
| | Темп. цвета | Выбор цвета изображения, заданного по умолчанию. Теплый: Насыщение изображения красным цветом. Средний: Настройка сбалансированного изображения между красным и синим оттенками. Холодный: Насыщение изображения синим цветом. | | |
| | | Польз-ль | | |
| | Шесть цветов | Красный | Вы можете настроить цвета изображения (красный, синий, зеленый) по-отдельности. | |
| | | Зеленый | | |
| Синий | | | | |
| Шесть цветов | Настройка цветовой палитры и насыщенности шести цветов (Красный _Оттенок, Красный _Насыщенность, Зеленый _Оттенок, Зеленый _Насыщенность, Синий _Оттенок, Синий _Насыщенность, Голубой _Оттенок, Голубой _Насыщенность, Пурпурный _Оттенок, Пурпурный _Насыщенность, Желтый _Оттенок, Желтый _Насыщенность) в соответствии с предпочтениями пользователя и сохранение заданных параметров. | | | |
| | *Оттенок: Настройка оттенка цветов. *Насыщенность: Настройка насыщенности экранных цветов. Чем меньше значение, тем менее насыщенными и яркими получаются цвета. Чем выше значение, тем более насыщенными и темными получаются цвета. | | | |
| Сброс настроек | Возврат настроек цветов к заводским настройкам по умолчанию. | | | |
| Дисплей | Горизонтальный | Смещение изображения влево/вправо. | | |
| | Вертикальный | Смещение изображения вверх/вниз. | | |
| | Частота | Сведение к минимуму вертикальных полос, видимых на фоне экрана. При этом изменяется и горизонтальный размер экрана. | | |
| | Фаза | Регулировка фокуса изображения. Эта функция позволяет устранять горизонтальные помехи, а также делать текстовое изображение более четким или резким. | | |

-Звук

- 1 Для отображения **экранного меню** нажмите **Кнопку-Джойстик** в нижней части монитора и войдите в **Меню**.
- 2 Перемещая кнопку-джойстик, перейдите в **Звук**.
- 3 Установите параметры, следуя инструкциям, которые появляются в нижнем правом углу.
- 4 Чтобы вернуться в верхнее меню или установить другие параметры меню, переместите кнопку-джойстик в положение ◀ или нажмите(⊙ / ОК).
- 5 Если вы хотите выйти из экранного меню, переместите кнопку-джойстик в положение ◀ и удерживайте до выхода.

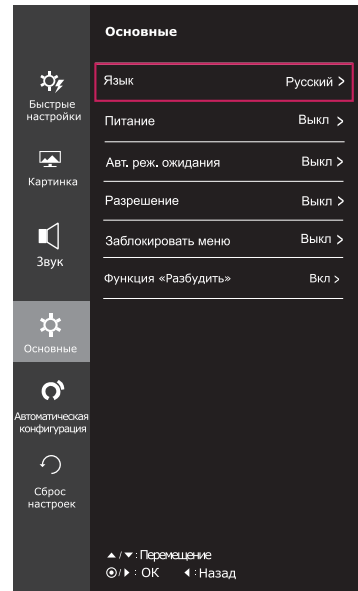


Все функции описаны ниже.



| Меню > Звук | Описание | |
|----------------------------|--|--|
| Выключить звук | Выход звукового сигнала от внешнего устройства. | |
| Махх Audio | Вкл | МаххAudio® от Waves, лауреата технической премии GRAMMY®, представляет собой набор аудиоинструментов студийного качества, обеспечивающих превосходное качество звучания. |
| | Выкл | Деактивация функции МаххAudio. |
| Настройки МаххAudio | Пользователь может вручную настраивать качество звука. | |
| | Низкие частоты | Усиление басов. |
| | Высокие частоты | Усиление высоких частот. |
| | Диалог | Усиление речи. |
| | 3D | Усиление трехмерного эффекта звучания. |
| | Сброс настроек | Возврат к исходным настройкам качества звучания. |
| Ночной режим | Обеспечивает насыщенное и полное звучание при низком уровне громкости. | |

-Основные

- 1 Для отображения **экранного меню** нажмите **Кнопку-Джойстик** в нижней части монитора и войдите в **Меню**.
- 2 Перемещая кнопку-джойстик, перейдите в **Основные**.
- 3 Установите параметры, следуя инструкциям, которые появляются в нижнем правом углу.
- 4 Чтобы вернуться в верхнее меню или установить другие параметры меню, переместите кнопку-джойстик в положение ◀ или нажмите(⊙ / ОК).
- 5 Если вы хотите выйти из экранного меню, переместите кнопку-джойстик в положение ◀ и удерживайте до выхода.

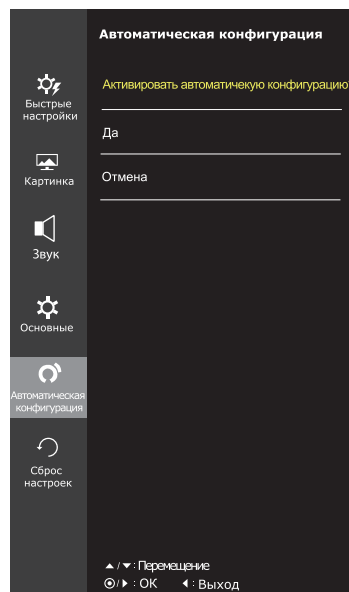


Все функции описаны ниже.

| Меню > Основные | Описание | |
|----------------------------|---|---|
| Язык | Выбор языка отображения названий цветов. | |
| Питание | Включение и выключение индикатора питания на передней части монитора. | |
| | Вкл | Индикатор питания автоматически включается. |
| | Выкл | Индикатор питания выключается. |
| Авт. реж. ожидания | Через некоторое время монитор автоматически перейдет в режим ожидания. | |
| Разрешение | Пользователь может задать необходимое разрешение. Эта опция доступна, только если разрешение экрана на Вашем компьютере соответствует следующим требованиям (только для D-SUB). | |
| |  ПРИМЕЧАНИЕ Данная функция активируется в случае, если для разрешающей способности монитора вашего компьютера установлены следующие настройки (за исключением неверных параметров разрешающей способности выходного сигнала ПК). | |
| | 1024x768, 1280x768, 1360x768, 1366x768, Выкл. | |
| | 1280x960, 1600x900, Выкл. | |
| | 1440x900, 1600x900, Выкл. | |
| Заблокировать меню | Защита от неправильного нажатия кнопки. | |
| | Вкл | Кнопки заблокированы. |
| |  ПРИМЕЧАНИЕ Все функции за исключением режима Заблокировать меню и кнопки Выход недоступны при работе с параметрами Яркость, Контрастность, Громкость, Вход и Основные. | |
| | Выкл | Кнопки разблокированы. |
| Функция «Разбудить» | Данная функция позволяет настраивать звук, производимый зуммером при включении или выключении монитора. | |
| | Вкл | Активация зуммера монитора. |
| | Выкл | Деактивация зуммера монитора. |

-Автоматическая конфигурация

- 1 Для отображения **экранного меню** нажмите **Кнопку-Джойстик** в нижней части монитора и войдите в **Меню**.
- 2 Перемещая кнопку-джойстик, перейдите в **Автоматическая конфигурация**.
- 3 Установите параметры, следуя инструкциям, которые появляются в нижнем правом углу.
- 4 Чтобы вернуться в верхнее меню или установить другие параметры меню, переместите кнопку-джойстик в положение ◀ или нажмите (⊙ / ОК).
- 5 Если вы хотите выйти из экранного меню, переместите кнопку-джойстик в положение ◀ и удерживайте до выхода.



Все функции описаны ниже.

| Меню > Автоматическая конфигурация | Описание |
|--|--|
| Активировать автоматическую конфигурацию? | |
| Да | Для обеспечения оптимальных настроек изображения в D-SUB используйте функцию Автоконфигурация. |
| Отмена | Отмена сделанного выбора. |

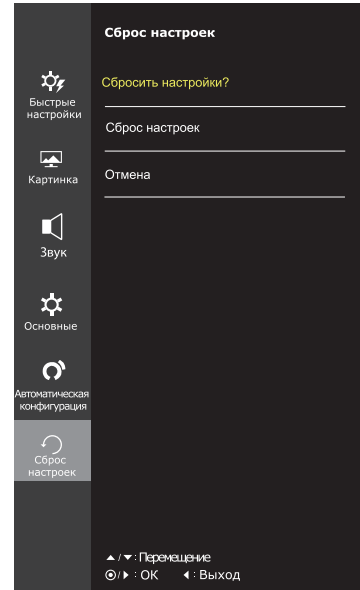


ПРИМЕЧАНИЕ

- Данная функция действует только в режиме аналогового ввода.

-Сброс настроек

- 1 Для отображения **экранного меню** нажмите **Кнопку-Джойстик** в нижней части монитора и войдите в **Меню**.
- 2 Перемещая кнопку-джойстик, перейдите в **Сброс настроек**.
- 3 Установите параметры, следуя инструкциям, которые появляются в нижнем правом углу.
- 4 Чтобы вернуться в верхнее меню или установить другие параметры меню, переместите кнопку-джойстик в положение ◀ или нажмите(⊙ / ОК).
- 5 Если вы хотите выйти из экранного меню, переместите кнопку-джойстик в положение ◀ и удерживайте до выхода.

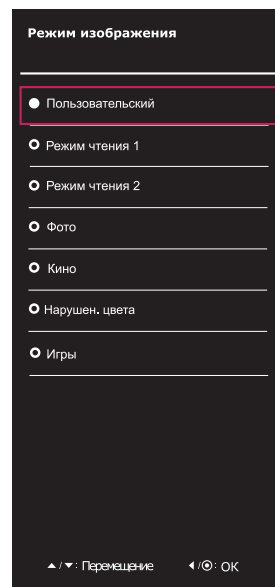


Все функции описаны ниже.

| Меню > Сброс настроек | Описание |
|-----------------------|------------------------------------|
| Сбросить настройки? | |
| Сброс настроек | Возврат к настройкам по умолчанию. |
| Отмена | Отмена сделанного выбора. |

-Режим изображения

- 1 Нажмите кнопку-джойстик в нижней части монитора.
- 2 Перейдите в меню **Режим изображения**, переместив кнопку-джойстик в положение ▲.
- 3 Установите параметры, следуя инструкциям, которые появляются в нижнем правом углу.



Все функции описаны ниже.

| Кнопка-джойстик > Режим изображения | Описание | |
|-------------------------------------|------------------|--|
| Режим изображения | Пользовательский | Позволяет пользователям настраивать каждый параметр отдельно. Предусмотрена возможность настройки цветового режима главного меню. |
| | Режим чтения 1 | В этом режиме настройки экрана оптимизируются для отображения газетного листа. Чтобы увеличить яркость экрана, воспользуйтесь соответствующей опцией в экранном меню. |
| | Режим чтения 2 | В этом режиме настройки экрана оптимизируются для воспроизведения мультимедийных фильмов. Чтобы увеличить яркость экрана, воспользуйтесь соответствующей опцией в экранном меню. |
| | Фото | Оптимизация экрана для просмотра фотографий. |
| | Кино | Оптимизация настроек экрана для более качественной передачи визуальных эффектов видео. |
| | Нарушен. цвета | Этот режим предназначен для пользователей, страдающих дальтонизмом, и позволяет им с легкостью различать красный и зеленый цвета. |
| | Игры | Оптимизация настроек экрана для игр. |

УСТРАНЕНИЕ НЕИСПРАВНОСТЕЙ

Прежде чем обратиться в службу поддержки, проверьте следующее:

| Отсутствует изображение | |
|---|---|
| Кабель питания подсоединен к розетке? | <ul style="list-style-type: none"> Убедитесь, что кабель питания подключен к розетке должным образом. |
| Индикатор питания светится? | <ul style="list-style-type: none"> Нажмите кнопку питания POWER. |
| Индикатор питания мигает? | <ul style="list-style-type: none"> Если монитор находится в режиме экономии энергии, попробуйте подвигать мышь или нажать любую клавишу на клавиатуре, чтобы вызвать появление экрана. Попробуйте включить компьютер. |
| Вы видите на экране сообщение "OUT OF RANGE" ("ВНЕ ДИАПАЗОНА")? | <ul style="list-style-type: none"> Это сообщение появляется, когда сигнал с компьютера (видеоплаты) имеет неподдерживаемую частоту вертикальной или горизонтальной развертки дисплея. См. раздел "Технические характеристики" данной инструкции и снова настройте дисплей. |
| Вы видите на экране сообщение "НЕТ СИГНАЛА"? | <ul style="list-style-type: none"> Если монитор находится в режиме "НЕТ СИГНАЛА" более 5 минут, он автоматически переходит в режим DPM. |

| Можно ли контролировать какие-либо функции в экранном меню? | |
|---|--|
| Можно ли выбирать несколько пунктов в экранном меню? | <ul style="list-style-type: none"> Разблокировать управление экранным меню можно в любой момент, войдя в раздел блокировки экранного меню и изменив настройку на «Выкл.». |

| Изображение на дисплее неправильное. | |
|---|---|
| Положение дисплея неправильное? | <ul style="list-style-type: none"> Перейдите к функции Auto Configuration (Автоконфигурация) и выберите "Yes" ("Да"), чтобы автоматически установить оптимальные настройки изображения на экране. |
| На заднем фоне экрана видны вертикальные полосы? | <ul style="list-style-type: none"> Перейдите к функции Auto Configuration (Автоконфигурация) и выберите "Yes" ("Да"), чтобы автоматически установить оптимальные настройки изображения на экране. |
| В изображении видны горизонтальные помехи, либо символы отображаются неправильно? | <ul style="list-style-type: none"> Перейдите к функции Auto Configuration (Автоконфигурация) и выберите "Yes" ("Да"), чтобы автоматически установить оптимальные настройки изображения на экране. Перейдите по пути «Панель управления» ► «Дисплей» ► «Настройки» и установите рекомендуемую настройку разрешающей способности дисплея или задайте оптимальные параметры изображения. Настройка цвета должна быть выше 24 бит (истинная цветопередача). |

**ПРЕДУПРЕЖДЕНИЕ**

- Откройте **Панель управления ► Дисплей ► Настройки** и проверьте, были ли изменены частота или разрешение. Если да, задайте рекомендованное разрешение видеоплаты.
- Если рекомендованное разрешение (оптимальное разрешение) не установлено, буквы могут отображаться размытыми, а экран может выглядеть тусклым, обрезанным или искаженным. Убедитесь, что выбрано рекомендованное разрешение.
- Метод установки может отличаться в зависимости от операционной системы, а вышеупомянутое рекомендованное разрешение может не поддерживаться видеоплатой. В этом случае обратитесь к производителю компьютера или видеоплаты.

Изображение на дисплее неправильное

| | |
|--|--|
| Цвета на экране нестабильны или отображается только один цвет? | <ul style="list-style-type: none"> • Убедитесь, что сигнальный кабель правильно подключен, при необходимости закрепите его при помощи отвертки. • Проверьте, правильно ли видеокарта вставлена в гнездо. • Установите цветовое разрешение не менее 24 бит (True Color) на Панели управления ► Настройки. |
| Экран мигает? | <ul style="list-style-type: none"> • Если экран установлен на режим чередования, поменяйте его на рекомендованное разрешение. |

Вы видите сообщение "Unrecognized monitor, Plug&Play (VESA DDC) monitor found" ("Нераспознанный монитор, найден монитор Plug&Play (VESA DDC)")?

| | |
|--------------------------------|---|
| Вы установили драйвер дисплея? | <ul style="list-style-type: none"> • Убедитесь, что драйвер дисплея установлен с поставляемого вместе с монитором установочного CD-диска драйвера дисплея (или с дискеты). Вы также можете скачать драйвер с нашего веб-сайта: http://www.lg.com. • Убедитесь, что видеокарта поддерживает функцию Plug&Play. |
|--------------------------------|---|

Дрожание изображения на дисплее

| | |
|---|--|
| Рекомендуемые настройки времени не установлены? | <ul style="list-style-type: none"> • При использовании временных настроек HDMI 1080i 60/50 Гц изображение на экране будет дрожать. Для устранения этой проблемы следует установить рекомендуемую настройку времени - 1080P. |
|---|--|

ТЕХНИЧЕСКИЕ ХАРАКТЕРИСТИКИ

24MP88HM

| | | |
|--|---|--|
| Дисплей | Тип экрана | Плоская ЖК-панель на тонкоплёночных транзисторах с активной матрицей. Антибликовое покрытие |
| | Шаг пиксела | 0,2745 мм x 0,2745 мм (Шаг пиксела) |
| Разрешение | Макс. | 1920 x 1080 при 60 Гц |
| | Рекомендовано | VESA 1920 x 1080 при 60 Гц |
| Потребляемая мощность | Рабочий режим: 18 Вт (Стандарт ENERGY STAR®) * Спящий режим ≤ 0,3 Вт Питание выключено: ≤ 0,3 Вт | |
| Вход питания | 19 V --- 1,6 A | |
| AC-DC Адаптер | Тип ADS-40SG-19-3 19032G производства SHENZHEN HONOR ELECTRONIC и Тип ADS-40FSG-19 19032GPG-1 производства SHENZHEN HONOR ELECTRONIC и Тип ADS-40FSG-19 19032GPBR-1 производства SHENZHEN HONOR ELECTRONIC и Тип ADS-40FSG-19 19032GPI-1 производства SHENZHEN HONOR ELECTRONIC и Тип ADS-40FSG-19 19032GPCU-1 производства SHENZHEN HONOR ELECTRONIC и Тип ADS-32FSG-19 19032EPCU-1L производства SHENZHEN HONOR ELECTRONIC и Тип LCAP21A производства LIEN CHANG ELECTRONIC ENTERPRISE и Тип LCAP26A-A производства LIEN CHANG ELECTRONIC ENTERPRISE и Тип LCAP26A-E производства LIEN CHANG ELECTRONIC ENTERPRISE и Тип LCAP26A-I производства LIEN CHANG ELECTRONIC ENTERPRISE и Тип LCAP26A-B производства LIEN CHANG ELECTRONIC ENTERPRISE и Тип LCAP51A производства LIEN CHANG ELECTRONIC ENTERPRISE и Тип PA-1031-23 производства Lite-On Technology Corporation | |
| | Вихідна потужність: 19 V --- 1,7 A | |
| Мощность динамика | 5 W + 5 W | |
| Размеры (длина x высота x ширина) | С подставкой | 541 мм x 414,5 мм x 186,2 мм |
| | Без подставки | 541 мм x 313,3 мм x 46,6 мм |
| Вес | 3,2 кг | |
| Угол наклона | от -2° до 15° | |
| Условия окружающей среды | Рабочая температура | от 0 °C до 40 °C |
| | Рабочая влажность | ≤ 80 % |
| | Температура хранения | от -20°C до 60 °C |
| | Влажность хранения | ≤ 85 % |

Указанные выше характеристики продуктов могут быть изменены без предварительного уведомления в связи с модернизацией функций устройства.

* Уровень энергопотребления может варьироваться в зависимости от условий эксплуатации и настроек монитора.

* Энергопотребление в режиме Вкл. измеряется с использованием стандарта тестирования ENERGY STAR®.

* ENERGY STAR® является торговой маркой Управления по охране окружающей среды США, зарегистрированной на территории Соединенных Штатов Америки.

| | | | 24MP88HM |
|-------------------------------------|---|--------------------------------------|----------|
| Входной сигнал синхронизации | Частота горизонтальной развертки | от 30 кГц до 83 кГц (Автоматическая) | • |
| | Частота вертикальной развертки | от 56 Гц до 75 Гц (D-SUB) | • |
| | | от 56 Гц до 75 Гц (HDMI) | • |
| | Форма входного сигнала | Раздельная синхронизация | • |
| Цифровой | | • | |
| Видеовход | Вход сигнала | 15-контактный разъем D-sub | • |
| | | Разъем HDMI | • |
| | Форма входного сигнала | RGB Аналоговый (0,7 Vp-p/ 75 ohm) | • |
| | | Цифровой | • |
| Plug & Play | DDC 2B(Аналоговый) | | • |
| | DDC 2B(HDMI) | | • |

ТЕХНИЧЕСКИЕ ХАРАКТЕРИСТИКИ

24MP88HV

| | | |
|--|---|--|
| Дисплей | Тип экрана | Плоская ЖК-панель на тонкоплёночных транзисторах с активной матрицей. Антибликовое покрытие |
| | Шаг пиксела | 0,2745 мм x 0,2745 мм (Шаг пиксела) |
| Разрешение | Макс. | 1920 x 1080 при 60 Гц |
| | Рекомендовано | VESA 1920 x 1080 при 60 Гц |
| Потребляемая мощность | Рабочий режим: 18 Вт (Стандарт ENERGY STAR®) * Спящий режим ≤ 0,3 Вт Питание выключено: ≤ 0,3 Вт | |
| Вход питания | 19 V --- 1,6 A | |
| AC-DC Адаптер | Тип ADS-40SG-19-3 19032G производства SHENZHEN HONOR ELECTRONIC и Тип ADS-40FSG-19 19032GPG-1 производства SHENZHEN HONOR ELECTRONIC и Тип ADS-40FSG-19 19032GPBR-1 производства SHENZHEN HONOR ELECTRONIC и Тип ADS-40FSG-19 19032GPI-1 производства SHENZHEN HONOR ELECTRONIC и Тип ADS-40FSG-19 19032GPCU-1 производства SHENZHEN HONOR ELECTRONIC и Тип ADS-32FSG-19 19032EPCU-1L производства SHENZHEN HONOR ELECTRONIC и Тип LCAP21A производства LIEN CHANG ELECTRONIC ENTERPRISE и Тип LCAP26A-A производства LIEN CHANG ELECTRONIC ENTERPRISE и Тип LCAP26A-E производства LIEN CHANG ELECTRONIC ENTERPRISE и Тип LCAP26A-I производства LIEN CHANG ELECTRONIC ENTERPRISE и Тип LCAP26A-B производства LIEN CHANG ELECTRONIC ENTERPRISE и Тип LCAP51A производства LIEN CHANG ELECTRONIC ENTERPRISE и Тип PA-1031-23 производства Lite-On Technology Corporation | |
| | Вихідна потужність: 19 V --- 1,7 A | |
| Мощность динамика | 5 W + 5 W | |
| Размеры (длина x высота x ширина) | С подставкой | 541 мм x 414,5 мм x 186,2 мм |
| | Без подставки | 541 мм x 313,3 мм x 46,6 мм |
| Вес | 3,3 кг | |
| Угол наклона | от -2° до 15° | |
| Условия окружающей среды | Рабочая температура | от 0 °C до 40 °C |
| | Рабочая влажность | ≤ 80 % |
| | Температура хранения | от -20°C до 60 °C |
| | Влажность хранения | ≤ 85 % |

Указанные выше характеристики продуктов могут быть изменены без предварительного уведомления в связи с модернизацией функций устройства.

* Уровень энергопотребления может варьироваться в зависимости от условий эксплуатации и настроек монитора.

* Энергопотребление в режиме Вкл. измеряется с использованием стандарта тестирования ENERGY STAR®.

* ENERGY STAR® является торговой маркой Управления по охране окружающей среды США, зарегистрированной на территории Соединенных Штатов Америки.

| | | | 24MP88HV |
|-------------------------------------|---|--------------------------------------|----------|
| Входной сигнал синхронизации | Частота горизонтальной развертки | от 30 кГц до 83 кГц (Автоматическая) | • |
| | Частота вертикальной развертки | от 56 Гц до 75 Гц (D-SUB) | • |
| | | от 56 Гц до 75 Гц (HDMI) | • |
| | Форма входного сигнала | Раздельная синхронизация | • |
| Цифровой | | • | |
| Видеовход | Вход сигнала | 15-контактный разъем D-sub | • |
| | | Разъем HDMI | • |
| | Форма входного сигнала | RGB Аналоговый (0,7 Vp-p/ 75 ohm) | • |
| | | Цифровой | • |
| Plug & Play | DDC 2B(Аналоговый) | | • |
| | DDC 2B(HDMI) | | • |

Предустановленный режим (Разрешение)

ВРЕМЕННАЯ СИНХРОНИЗАЦИЯ D-SUB/HDMI PC

| Режим дисплея (Разрешение) | Частота горизонтальной развертки (кГц) | Частота вертикальной развертки (Гц) | Полярность (H/V) | |
|----------------------------|--|-------------------------------------|------------------|-----------------------|
| 720 x 400 | 31,468 | 70 | -/+ | |
| 640 x 480 | 31,469 | 60 | -/- | |
| 640 x 480 | 37,500 | 75 | -/- | |
| 800 x 600 | 37,879 | 60 | +/+ | |
| 800 x 600 | 46,875 | 75 | +/+ | |
| 1024 x 768 | 48,363 | 60 | -/- | |
| 1024 x 768 | 60,023 | 75 | +/+ | |
| 1152 x 864 | 67,500 | 75 | +/+ | |
| 1280 x 1024 | 63,981 | 60 | +/+ | |
| 1280 x 1024 | 79,976 | 75 | +/+ | |
| 1680 x 1050 | 65,290 | 60 | -/+ | |
| 1920 x 1080 | 67,500 | 60 | +/+ | Рекомендованный режим |

Синхронизация HDMI (видео)

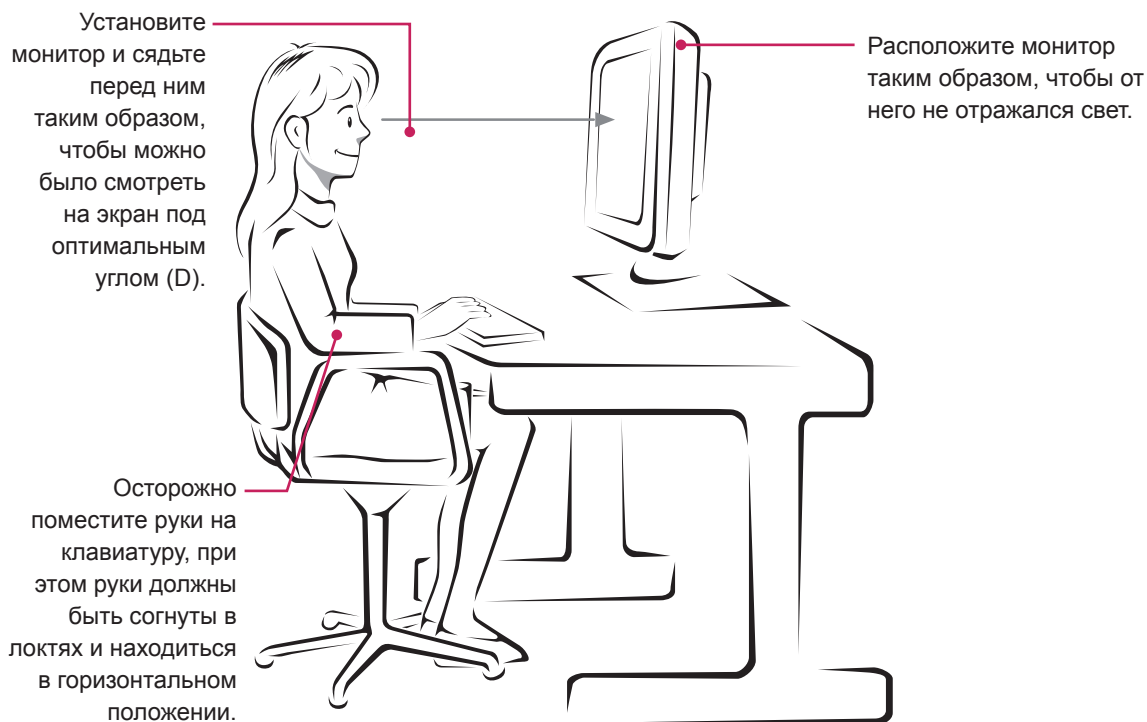
| Режим заводских настроек (режим предварительно заданных настроек) | Частота горизонтальной развертки (кГц) | Частота вертикальной развертки (Гц) | HDMI |
|---|--|-------------------------------------|----------------------------|
| 480P | 31,50 | 60 | ○ |
| 576P | 31,25 | 50 | ○ |
| 720P | 37,50 | 50 | ○ |
| 720P | 45,00 | 60 | ○ |
| 1080P | 56,25 | 50 | ○ |
| 1080P | 67,50 | 60 | ○ Рекомендованный режим |

Индикатор

| Режим | Цвет светодиода |
|-------------------|-------------------------|
| Рабочий режим | Белый (Всего 15 секунд) |
| Спящий режим | Мигающий белый |
| Питание выключено | Выкл. |

ПРАВИЛЬНАЯ ПОСАДКА

Правильная посадка при использовании монитора.





Declaration of Conformity

Trade Name: LG
Model : 24MP88HM,24MP88HV
Responsible Party: LG Electronics Inc.
Address : 1000 Sylvan Ave. Englewood Cliffs
NJ 07632 U.S.A
TEL: 201-266-2534

*above information is only for USA FCC Regulatory

Убедитесь, что вы прочли меры предосторожности перед использованием устройства.

Держите руководство пользователя на компакт-диске под рукой, чтобы обращаться к нему в дальнейшем.

Наименование модели и серийный номер расположен сзади и на одной из сторон изделия. Запишите нижеуказанные данные на случай, если вам потребуется техническое обслуживание.

МОДЕЛЬ _____

СЕРИЙНЫЙ НОМЕР _____

ENERGY STAR® is a set of power-saving guidelines issued by the U.S.Environmental Protection Agency (EPA).



As an ENERGY STAR® Partner LGE U. S. A., Inc. has determined that this product meets the ENERGY STAR® guidelines for energy efficiency.

Refer to ENERGY STAR.gov for more information on the ENERGY STAR® program.