

# XPS 12




## Руководство пользователя

Модель компьютера: XPS 12 9250  
нормативная модель: T02H  
нормативный тип: T02H001



# Примечания, предупреждения и предостережения

---

-  **ПРИМЕЧАНИЕ:** ПРИМЕЧАНИЕ содержит важную информацию, которая поможет использовать планшет более эффективно.
  -  **ОСТОРОЖНО: ПРЕДУПРЕЖДЕНИЕ.** Указывает на опасность повреждения оборудования или потери данных и подсказывает, как этого избежать.
  -  **ПРЕДУПРЕЖДЕНИЕ:** Указывает на риск повреждения оборудования, получения травм или на угрозу для жизни.
- 

© Dell Inc., 2016 г. Все права защищены. Данное изделие защищено законодательством США и международным законодательством в области защиты авторского права и интеллектуальной собственности. Dell и логотип Dell являются товарными знаками корпорации Dell в США и/или в других странах. Прочие товарные знаки и наименования, упомянутые в данном документе, могут являться товарными знаками соответствующих компаний.

2016 - 03

Ред. A01

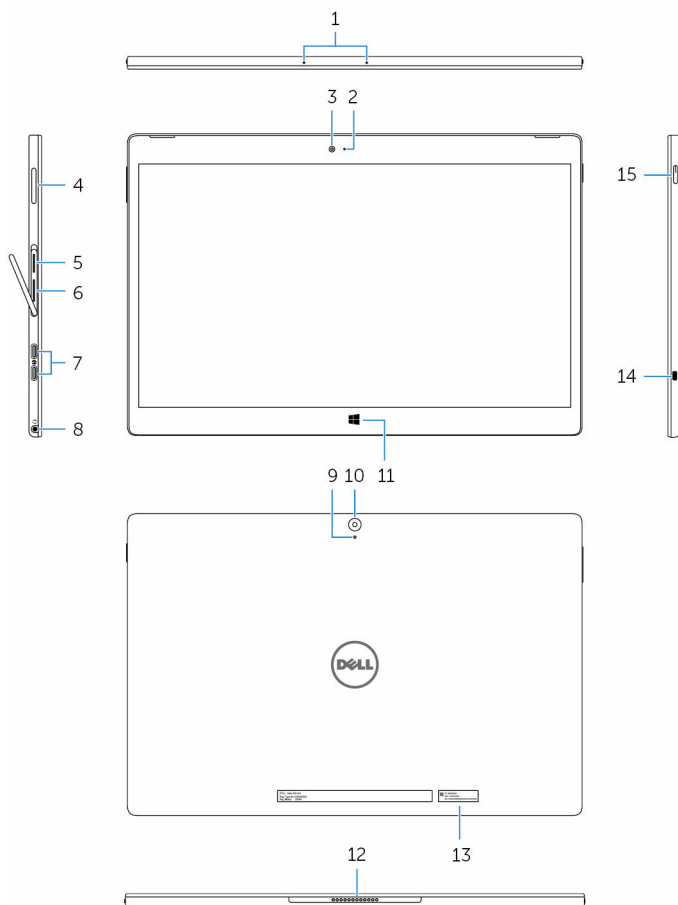
# Содержание

<b>Элементы планшета.....</b>	<b>5</b>
<b>Дополнительные устройства.....</b>	<b>8</b>
Элементы клавиатуры.....	8
<b>Настройка планшета.....</b>	<b>9</b>
Зарядка планшета.....	9
Включение планшета.....	10
Установка карты памяти microSD.....	10
Извлечение карты памяти microSD.....	11
Установка карты micro-SIM (дополнительно).....	12
Извлечение карты micro-SIM (дополнительно).....	12
Использование гарнитуры.....	13
<b>Использование планшета.....</b>	<b>15</b>
Выключение планшета.....	15
Использование кнопки питания на начальном экране.....	15
С помощью кнопки питания.....	15
Отключение экрана.....	15
Использование кнопки питания на начальном экране.....	15
С помощью кнопки питания.....	15
Начальный экран.....	15
Wi-Fi.....	16
Включение и отключение Wi-Fi.....	16
Подключение к сети.....	16
Настройка широкополосной мобильной связи (дополнительно).....	17
Bluetooth.....	17
Включение и выключение Bluetooth .....	17
Соединение с устройствами Bluetooth.....	17
Ориентация экрана.....	18

Блокировка и разблокировка ориентации экрана.....	18
Регулировка яркости экрана.....	18
Калибровка сенсорного экрана.....	18
Синхронизация планшета.....	18
Восстановление операционной системы.....	19
Сброс планшета.....	19
Жесты.....	20
Подключение планшета к док-станции.....	22
Отсоединение планшета от док-станции.....	25
<b>Вход в программу настройки BIOS.....</b>	<b>26</b>
С помощью клавиатуры.....	26
Без клавиатуры.....	26
<b>Технические характеристики.....</b>	<b>27</b>
<b>Устранение неполадок.....</b>	<b>31</b>
Неисправности батареи.....	31
Неисправности сети.....	32
Touchscreen problem.....	33
Системные неисправности.....	34
<b>Получение справки .....</b>	<b>35</b>
Материалы для самостоятельного разрешения вопросов.....	35
<b>Обращение в компанию Dell.....</b>	<b>37</b>
<b>Нахождение метки обслуживания и кода экспресс-обслуживания.....</b>	<b>38</b>

# Элементы планшета

---



---

## Элемент

- |  |  |
|--|--|
| 1. Микрофоны (2)                       | Обеспечивается ввод звука для записи звука, голосовых вызовов и т.д. |
| 2. Индикатор состояния передней камеры | Включается при использовании передней камеры.                        |

Элемент		
3.	Передняя камера	Позволяет использовать видеочат, снимать фотографии и вести видеозапись.
4.	Кнопки управления громкостью (2)	Позволяют увеличить или уменьшить громкость.
5.	Гнездо для карты памяти microSD	Установка карты памяти microSD позволяет расширить емкость хранения данных на планшете. Планшет поддерживает карты памяти microSD с емкостью до 128 ГБ.
6.	Гнездо для карты micro-SIM (дополнительно)	Установка карты micro-SIM позволяет подключиться к широкополосной сети мобильной связи.
7.	Порты Thunderbolt 3 (USB-C)/ порты для зарядки (2)	Поддержка USB 3.1 Gen 2, DisplayPort через USB-C и Thunderbolt 3. Обеспечивается скорость передачи данных до 10 Гбит/с для USB 3.1 Gen 2 и до 40 Гбит/с для Thunderbolt 3. Подключение адаптера питания обеспечивает питание планшета и зарядку батареи.
8.	Порт для наушников	Подключение наушников, микрофона или наушников и микрофона (гарнитуры).
9.	Микрофон	Обеспечивается ввод звука для записи звука, голосовых вызовов и т.д.
10.	Камера заднего вида	Позволяет использовать видеочат, снимать фотографии и вести видеозапись.
11.	Кнопка Windows	<ul style="list-style-type: none"> <li>• Нажатием кнопки открывается начальный экран Windows.</li> <li>• Быстрый доступ к последним использовавшимся приложениям или недавно использовавшимся экранам.</li> </ul>
12.	Контакты планшета для подключения к док-станции	Подключение планшета к клавиатурной док-станции.



**ПРИМЕЧАНИЕ:** Если контакты планшета были совмещены с контактами клавиатурной док-станции правильно, то на 2 секунды включится подсветка клавиатуры.

- |                                 |  |
|---------------------------------|--|
| 13. Наклейка метки обслуживания | Содержит метку обслуживания и код экспресс-обслуживания, необходимое для обращения в корпорацию Dell.  |
| 14. Гнездо защитного троса      | Служит для подключения защитного троса с целью предотвращения несанкционированного перемещения планшета.   |
| 15. Кнопка питания              | <ul style="list-style-type: none"><li>• Нажмите, чтобы включить планшет, если он выключен или находится в спящем режиме.</li><li>• Нажмите, чтобы отключить экран.</li></ul> |

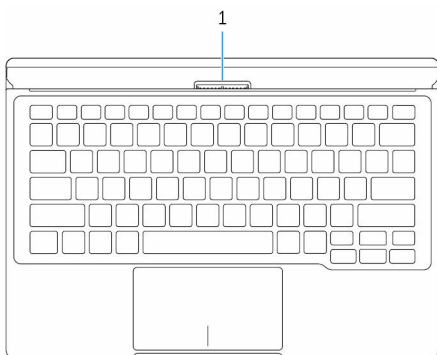
# Дополнительные устройства

---

Планшет поддерживает следующие дополнительные устройства:

- клавиатуру Dell
- подставку-обложку Dell Premier Magnetic Folio

## Элементы клавиатуры



---

### Элемент

---

- |    |                                   |   |
|----|-----------------------------------|---|
| 1. | Контакты клавиатурной док-станции | Обеспечивается подключение планшета к док-станции |
|----|-----------------------------------|---|



**ПРИМЕЧАНИЕ:** Если контакты планшета были совмещены с контактами клавиатурной док-станции правильно, то на 2 секунды включится подсветка клавиатуры.



# Настройка планшета

**⚠ ПРЕДУПРЕЖДЕНИЕ:** Перед тем как приступить к выполнению инструкций данного раздела, ознакомьтесь с указаниями по технике безопасности, прилагаемыми к планшету. Дополнительные рекомендации см. на сайте [www.dell.com/regulatory\\_compliance](http://www.dell.com/regulatory_compliance).

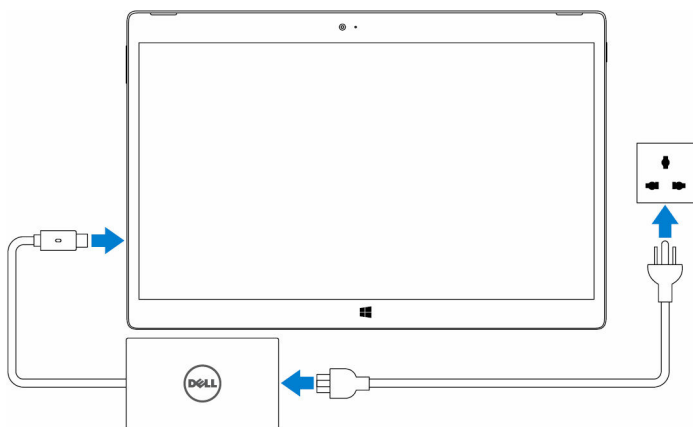
## Зарядка планшета

**⚠ ОСТОРОЖНО:** Заряжайте батарею при температуре окружающей среды от 0 до 35 °C (от 32 до 95 °F).

**⚠ ОСТОРОЖНО:** Для зарядки планшета используйте только прилагаемый адаптер питания. Использование несанкционированных адаптеров и кабелей питания может привести к серьезному повреждению планшета.

**✍ ПРИМЕЧАНИЕ:** Планшет может поставляться с частично заряженной батареей.

- 1 Подключите кабель питания к адаптеру питания.
- 2 Подключите адаптер питания к порту адаптера питания на планшете.
- 3 Подключите адаптер питания к электросети и заряжайте планшет, пока батарея не зарядится полностью.




**✍ ПРИМЕЧАНИЕ:** Зарядка полностью разряженной батареи занимает примерно 4–5 часов.

## Включение планшета

При первом включении планшета необходимо выполнить настройку ОС Windows, чтобы начать работу с планшетом. Для получения дополнительной информации см. «Краткое руководство пользователя», поставляемое с планшетом.


- 1 Чтобы включить планшет, нажмите и удерживайте кнопку питания в течение 2 секунд. Появится экран блокировки.
- 2 Проведите пальцем от нижней части экрана, чтобы перейти к экрану входа в систему, а затем введите пароль для входа в ОС Windows.

 **ПРИМЕЧАНИЕ:** Если экран входа не активирован, после экрана блокировки появится начальный экран.

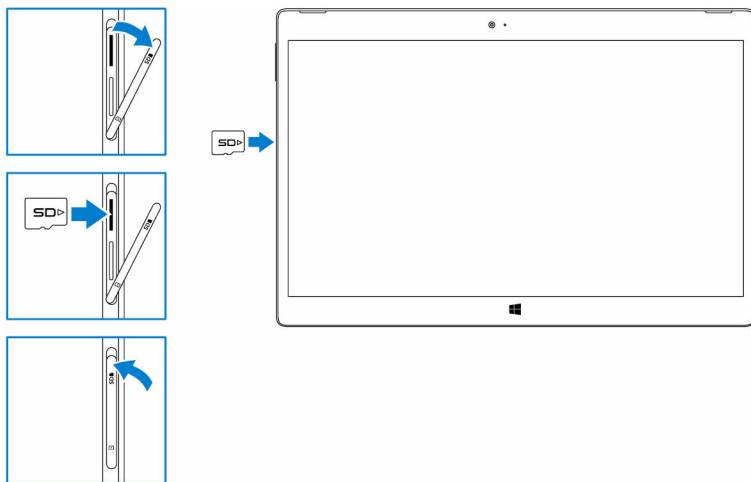
Если отображается начальный экран Windows, планшет готов к использованию.

## Установка карты памяти microSD

- 1 Откройте крышку гнезда и найдите гнездо для карты памяти microSD.


 **ОСТОРОЖНО:** Убедитесь в том, что карта microSD повернута, как показано на изображении.

- 2 Вставьте карту microSD в гнездо до щелчка.
- 3 Закройте крышку гнезда.



# Извлечение карты памяти microSD

**⚠ ОСТОРОЖНО:** Извлечение карты microSD во время ее использования может привести к потере данных или ошибкам приложения.

- 1 Коснитесь пункта **Все параметры**  → **Устройства** → **Подключенные устройства**.
- 2 В разделе **Подключенные устройства** нажмите пункт «Карта SD», а затем нажмите **Удалить устройство**.

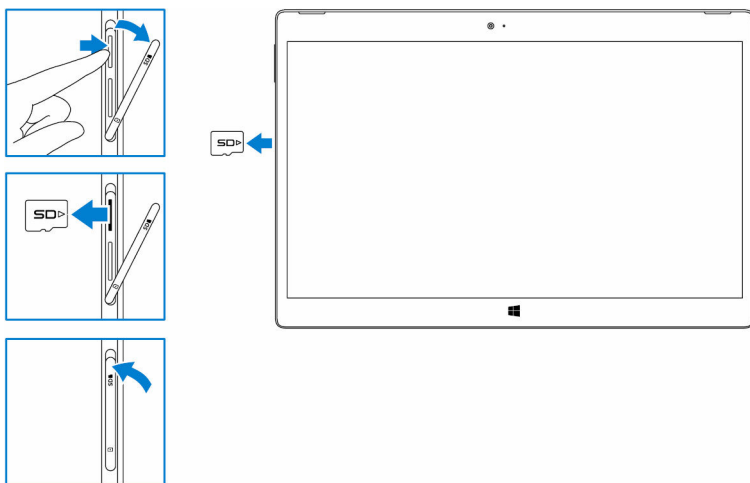
**✍ ПРИМЕЧАНИЕ:** Если появится сообщение с предупреждением о том, что карта microSD не может быть удалена, убедитесь, что все операции записи данных на карту памяти microSD завершены.

На экране появится сообщение, что карта microSD может быть безопасно извлечена.

- 3 Откройте крышку гнезда.
- 4 Нажмите карту microSD, чтобы глубже вдавить ее в гнездо, а затем отпустите.

Карта microSD выдвинется из гнезда.

- 5 Извлеките карту microSD из гнезда.
- 6 Закройте крышку гнезда.

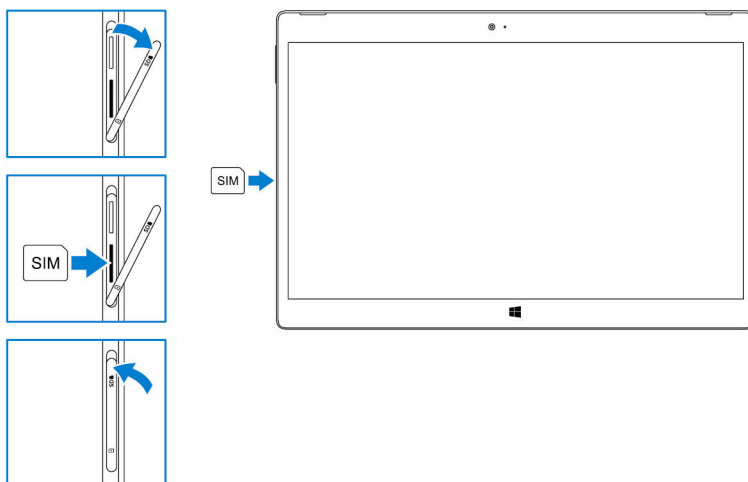


## Установка карты micro-SIM (дополнительно)

- 1 Откройте крышку гнезда и найдите гнездо для карты micro-SIM.

**△ ОСТОРОЖНО:** Убедитесь в том, что карта micro-SIM повернута, как показано на изображении.

- 2 Вставьте карту micro-SIM в соответствующее гнездо до щелчка.
- 3 Закройте крышку гнезда.

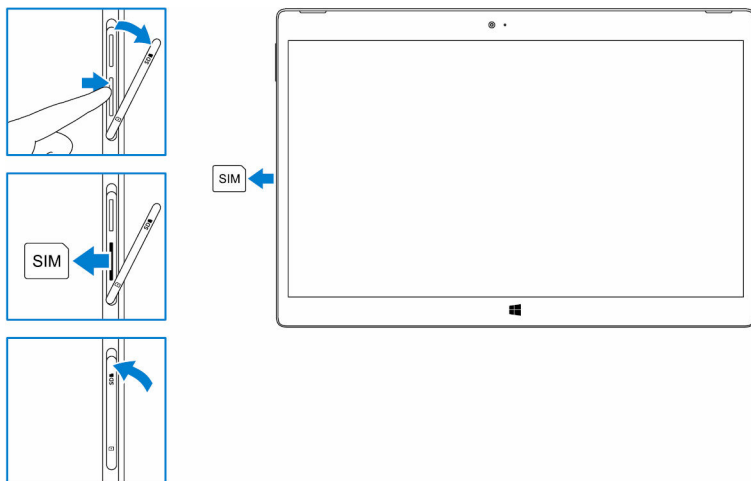


## Извлечение карты micro-SIM (дополнительно)

**△ ОСТОРОЖНО:** Извлечение карты micro-SIM во время ее использования может привести к потере данных или ошибкам приложения.

- 1 Откройте крышку гнезда.
- 2 Нажмите на карту micro-SIM, чтобы глубже вдавить ее в гнездо, а затем отпустите.  
Карта micro-SIM выдвинется из гнезда.
- 3 Извлеките карту micro-SIM из гнезда.

#### 4 Закройте крышку гнезда.




## Использование гарнитуры


**⚠ ПРЕДУПРЕЖДЕНИЕ:** Прослушивание громкой музыки в течение длительного времени может привести к потере слуха.

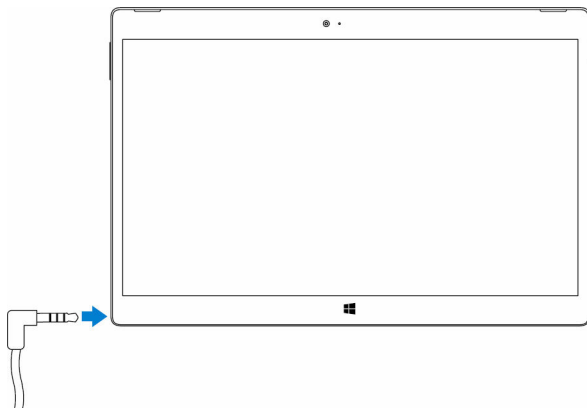
К порту гарнитуры на планшете можно подключить гарнитуру, наушники, микрофон или другое аудиооборудование.

- 1 Подключите гарнитуру к порту гарнитуры на планшете.

- 2 Наденьте гарнитуру и настройте громкость до требуемого уровня. При использовании приложений с голосовыми функциями настройте микрофон.

 **ПРИМЕЧАНИЕ:** При подключении аудиоустройства к порту гарнитуры встроенный динамик на планшете автоматически отключается.

 **ОСТОРОЖНО:** Чтобы предотвратить повреждение гарнитуры при отключении от планшета, тяните за разъем, а не за провод.



# Использование планшета

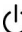
---



**ПРИМЕЧАНИЕ:** Подробные сведения о работе в системе Windows см. в разделе [Справка](#).

## Выключение планшета

### Использование кнопки питания на начальном экране

- 1 Коснитесь кнопки **Пуск**.
- 2 Коснитесь кнопки питания  → выберите **Завершение работы**, чтобы выключить планшет.

### С помощью кнопки питания

- 1 Нажмите и удерживайте кнопку питания не менее 4 секунд.
- 2 Проведите пальцем вниз по экрану подтверждения выключения, чтобы выключить планшет.

## Отключение экрана

### Использование кнопки питания на начальном экране

- 1 Коснитесь кнопки **Пуск**.
- 2 Коснитесь кнопки питания  → **Спящий режим**, чтобы отключить экран.



**ПРИМЕЧАНИЕ:** Если планшет находится в режиме ожидания, нажмите кнопку питания или кнопку Windows, чтобы включить экран.

### С помощью кнопки питания

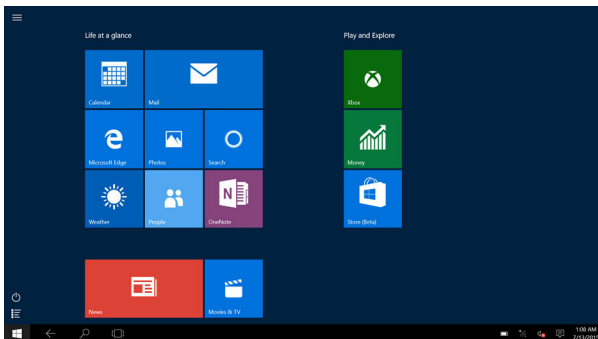
Нажмите кнопку питания, чтобы отключить экран.

## Начальный экран

На начальном экране отображаются плитки, которые выступают в качестве ярлыков установленных приложений.



**ПРИМЕЧАНИЕ:** Можно отключить или включить режим планшета с помощью значка в центре уведомлений. Также можно настроить автоматическое переключение в режим ПК, когда планшет подключен к док-станции. В режиме ПК вместо начального экрана отображается меню «Пуск». Дополнительные сведения о работе в системе Windows см. в разделе [Справка](#).




Плитки на начальном экране изменяются и обновляются в режиме реального времени, отображая новости и результаты спортивных матчей, погоду, обновления из социальных сетей и др.


Также можно настроить начальный экран, закрепив избранные приложения в качестве плиток, установить любимую фотографию в качестве обоев и т. д.

## Wi-Fi

### Включение и отключение Wi-Fi


- 1 Проведите пальцем от правого края экрана, чтобы открыть центр уведомлений.
- 2 Коснитесь , чтобы включить или отключить Wi-Fi.

### Подключение к сети

- 1 Коснитесь значка Wi-Fi  в правом нижнем углу экрана.
- 2 В списке доступных сетей выберите сеть, к которой необходимо подключиться, и коснитесь **Подключить**.




# Настройка широкополосной мобильной связи (дополнительно)


- 1 Нажмите **Сеть**  в нижнем правом углу экрана.
- 2 В разделе **Сотовая связь** нажмите на провайдера мобильного широкополосного доступа, а затем — **Подключение**.
- 3 В дополнительных параметрах нажмите **Подключение**.

## Bluetooth


### Включение и выключение Bluetooth

- 1 Проведите пальцем от правого края экрана, чтобы открыть центр уведомлений.
- 2 Коснитесь **Bluetooth**  для включения или отключения функции Bluetooth.

### Соединение с устройствами Bluetooth

 **ПРИМЕЧАНИЕ:** Bluetooth-соединение между планшетом и устройствами Apple не поддерживается.

- 1 Включите функцию Bluetooth. Дополнительные сведения см. в разделе [Включение и отключение Bluetooth](#).
- 2 Проведите пальцем от правого края экрана, чтобы открыть центр уведомлений.
- 3 Нажмите и удерживайте кнопку **Bluetooth**  а затем коснитесь **Перейти к параметрам**.
- 4 В списке устройств выберите устройство, с которым необходимо установить соединение, и коснитесь **Связать**.
- 5 При необходимости убедитесь, что пароль Bluetooth, который отображается на планшете, совпадает с паролем устройства Bluetooth.
- 6 Подтвердите процесс сопряжения на планшете и на устройстве.

 **ПРИМЕЧАНИЕ:** После того как соединение устройства с планшетом успешно установлено, это устройство будет автоматически подключаться к планшету при условии, что функция Bluetooth включена на планшете и на устройстве и они находятся в пределах зоны действия Bluetooth.


## Ориентация экрана

Для более удобного просмотра ориентация экрана автоматически меняется на книжную или альбомную в зависимости от того, как расположен планшет. Можно отключить автоматический поворот экрана и заблокировать экран в режиме книжной или альбомной ориентации.




**ПРИМЕЧАНИЕ:** Некоторые приложения не поддерживают автоматический поворот экрана и предназначены для работы только в одной ориентации.

## Блокировка и разблокировка ориентации экрана

- 1 Проведите пальцем от правого края экрана, чтобы открыть центр уведомлений.
- 2 Коснитесь , чтобы заблокировать или разблокировать ориентацию экрана.

## Регулировка яркости экрана

- 1 Проведите пальцем от правого края экрана, чтобы открыть центр уведомлений.
- 2 Коснитесь значка яркости  для регулировки уровня яркости экрана.

## Калибровка сенсорного экрана


- 1 Нажмите и удерживайте кнопку « Пуск » для отображения меню правой кнопки мыши.
- 2 Коснитесь пункта **Панель управления** → **Оборудование и звук** → **Настройки планшетного ПК**.
- 3 Коснитесь пункта **Калибровка**.
- 4 Следуйте инструкциям на экране.

## Синхронизация планшета


Если вход в систему на устройствах осуществляется с помощью учетной записи Майкрософт, автоматически выполняется синхронизация параметров, таких как параметры Windows и приложений, личные файлы.



**ПРИМЕЧАНИЕ:** Для выполнения синхронизации устройства должны быть подключены к Интернету. Если используется локальная учетная запись, для выполнения синхронизации необходимо переключиться на учетную запись

Майкрософт. На экране **Параметры** выберите **Учетные записи** . На экране **Учетные записи** коснитесь **Управление учетной записью Майкрософт**, чтобы переключиться на учетную запись Майкрософт.

Чтобы настроить параметры синхронизации, выполните следующее.

- 1 Проведите пальцем от правого края экрана, чтобы открыть центр уведомлений.
- 2 Выберите **Все параметры** .
- 3 На экране **Учетные записи** коснитесь **Синхронизация настроек**, чтобы просмотреть параметры синхронизации данных и настроек.

## Восстановление операционной системы



**ОСТОРОЖНО:** Восстановление операционной системы приводит к удалению всех данных на жестком диске и удалению всех программ и драйверов, установленных после приобретения планшета. Перед использованием данной функции, создайте резервную копию данных, если это возможно.


Эта функция восстанавливает операционную систему на планшете к состоянию на момент приобретения планшета. Используйте эту функцию только в том случае, если устройство не отвечает, ведет себя непредсказуемым образом или имеются другие проблемы, связанные с программным обеспечением.

### Сброс планшета




**ОСТОРОЖНО:** Прежде чем продолжить, выполните резервное копирование всех необходимых данных.

Можно выполнить сброс, чтобы восстановить исходное состояние планшета, либо можно выбрать вариант сохранения файлов.

- 1 Проведите пальцем от правого края экрана, чтобы открыть центр уведомлений.
- 2 Выберите **Все параметры**  → **Обновление и безопасность** → **Восстановление**.
- 3 В разделе **Вернуть компьютер в исходное состояние** коснитесь кнопки **Начать**.

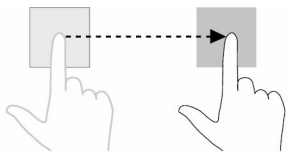
4 Выберите **Сохранить мои файлы** или **Удалить все**.

 **ПРИМЕЧАНИЕ:** Параметр **Сохранить мои файлы** позволяет удалить приложения и параметры, но сохранить личные файлы. Если выбрать **Удалить все**, все личные файлы, приложения и параметры будут удалены.

5 Следуйте инструкциям на экране.

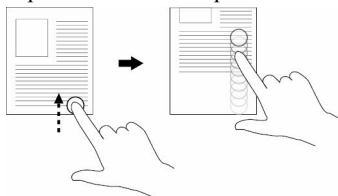
## Жесты

Жесты	Функции:
<p><b>Прикосновение</b> Аккуратно коснитесь экрана кончиком пальца.</p> 	<ul style="list-style-type: none"><li>• Выбор элементов на экране, включая параметры, записи, изображения и значки.</li><li>• Запуск приложений.</li><li>• Нажатие кнопок на экране.</li><li>• Ввод текста с помощью экранной клавиатуры.</li></ul>
<p><b>Касание и удержание</b> Коснитесь и удерживайте палец на экране.</p> 	<ul style="list-style-type: none"><li>• Отображение подробной информации об элементе.</li><li>• Открытие контекстного меню элемента для выполнения дальнейших действий.</li></ul>
<p><b>Перетаскивание</b></p> <ol style="list-style-type: none"><li>1 Коснитесь и удерживайте палец на объекте экрана.</li><li>2 Держа палец на экране, передвиньте палец в необходимую точку.</li><li>3 Уберите палец от экрана, чтобы зафиксировать объект.</li></ol>	<p>Перемещение объектов на экране, например изображений или значков.</p>



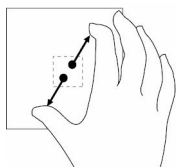
### Сдвиг по вертикали или горизонтали

Проведите пальцем по экрану в вертикальном или горизонтальном направлении.



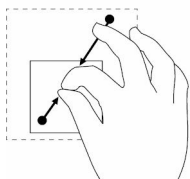
### Увеличение масштаба

Коснитесь экрана двумя пальцами и раздвиньте пальцы в разные стороны.



### Уменьшение масштаба

Коснитесь экрана двумя пальцами и сдвиньте пальцы друг к другу.



### Поворот

Коснитесь экрана двумя (или несколькими) пальцами и сдвиньте пальцы по часовой

- Прокрутка начального экрана, веб-страниц, списков, записей, фотографий, контактов и др.
- Завершение работы приложения (сдвиньте окно приложения в нижнюю часть экрана).

Увеличение изображения или веб-страницы.

Уменьшение изображения или веб-страницы.

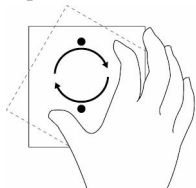
Поворот объекта на 90 градусов.

---

**Жесты****Функции:**

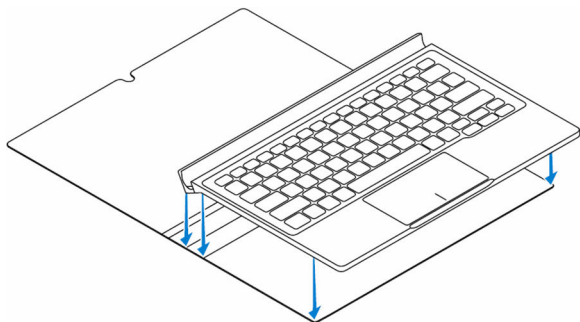
---

стрелке или против часовой стрелки.

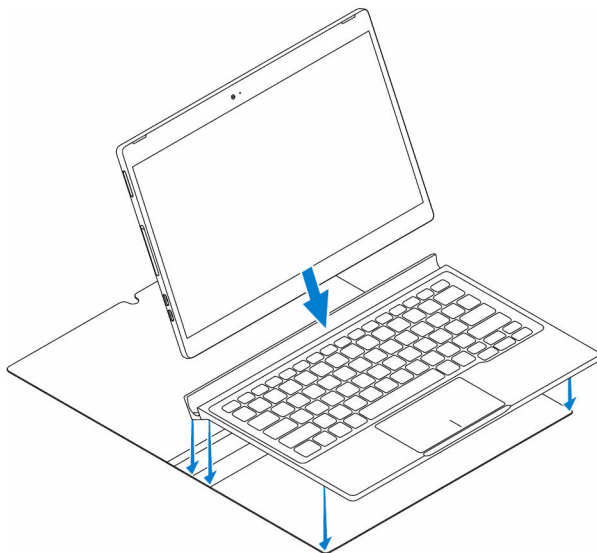



## Подключение планшета к док-станции

- 1 Установите клавиатуру на подставку-обложку Dell Premier Magnetic Folio.



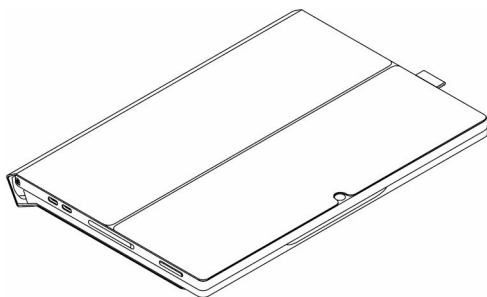
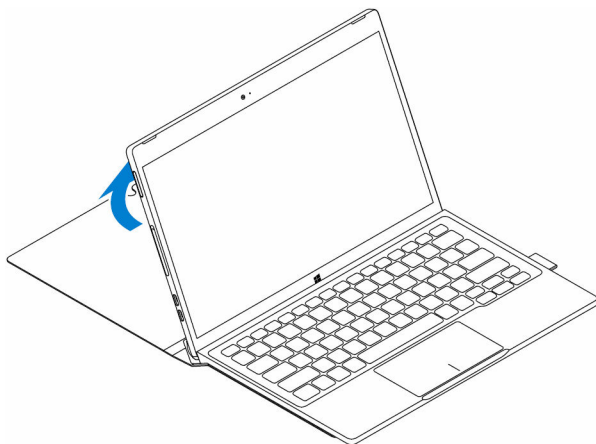
- 2 Совместите контакты планшета с контактами клавиатурной док-станции и подключите планшет к клавиатурной док-станции.



 **ПРИМЕЧАНИЕ:** Если контакты планшета были совмещены с контактами клавиатурной док-станции правильно, то на 2 секунды включится подсветка клавиатуры.



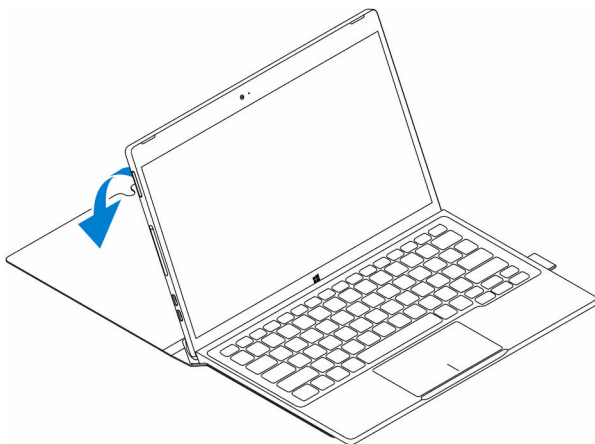
**3** Закройте подставку-обложку Dell Premier Magnetic Folio.



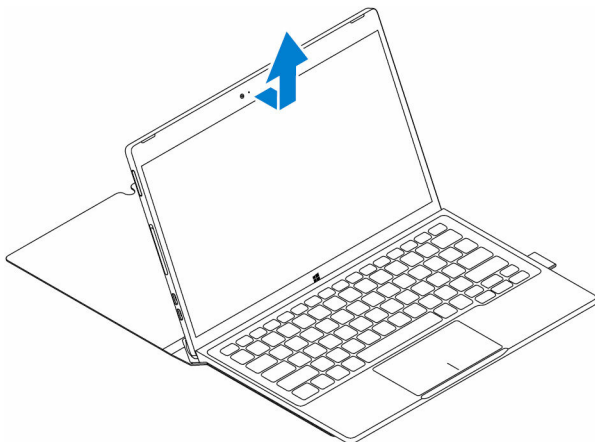


## Отсоединение планшета от док-станции

- 1 Откройте подставку-обложку Dell Premier Magnetic Folio.



- 2 Сдвиньте и снимите планшет с клавиатуры и подставки-обложки.



# Вход в программу настройки BIOS

---

## С помощью клавиатуры

- 1 Подключите планшет к клавиатурной док-станции или подключите к планшету клавиатуру USB.
- 2 Нажмите кнопку питания, чтобы включить планшет.
- 3 Когда появится логотип Dell, нажмите клавишу F2.

## Без клавиатуры

- 1 Нажмите кнопку питания, чтобы включить планшет.
- 2 После того, как появится логотип Dell, нажмите и удерживайте кнопку Увеличить громкость.
- 3 Когда откроется меню загрузки F12, выберите **BIOS Setup (Настройка BIOS)**, используя кнопку увеличения громкости.
- 4 Нажмите кнопку уменьшения громкости для входа в программу настройки BIOS.

# Технические характеристики

---

## Размеры и вес

---

Толщина	8 мм (0,31 дюйма)
Ширина	291 мм (11,46 дюйма)
Высота	193,1 мм (7,6 дюйма)
Вес (макс.)	0,72 кг (1,59 фунта)

---

## Сведения о системе

---

Процессор	Процессор Intel Core m 6-го поколения
Операционная система	Windows 10
ОЗУ	LPDDR3
Объем памяти	<ul style="list-style-type: none"><li>• 128 ГБ на твердотельном накопителе</li><li>• 256 ГБ на твердотельном накопителе</li></ul>

---

## Память

---

Тип	LPDDR3
Быстродействие	1600 МГц
Поддерживаемые конфигурации	4 и 8 ГБ

---

## Порты и разъемы

---

Звук	Один порт гарнитуры (комбинированный для наушников и микрофона)
Карта памяти microSD	Одно гнездо для карты microSD
Карта micro-SIM	Одно гнездо для карты micro-SIM (дополнительно)
Порты Thunderbolt 3 (USB-C)/ порты для зарядки	Два порта Thunderbolt 3 (USB-C)/ порты для зарядки

<b>Связь</b>		
Wi-Fi	Два диапазона, 802.11ac	
Bluetooth	Bluetooth 4.1 LE	
<b>Видеоконтроллер</b>		
Тип	Intel HD Graphics 515	
<b>Дисплей</b>		
Тип	12,5-дюймовый Full HD 12,5-дюймовый ultra HD	
Разрешение:		
FHD	1920 x 1080	
UHD	3840 x 2160	
Соотношение сторон	16:9	
Яркость	400 нт	
Угол обзора	85	
Контрастность	1500:01	
Глубина цвета	16,7 млн	
<b>Камера</b>		
	<b>Передняя камера</b>	<b>Камера заднего вида</b>
Тип	5 Мп (фиксированный фокус)	8 Мп (фиксированный фокус)
Разрешение:		
Неподвижное изображение	2592 x 1944	3296 x 2520
Видео	1920 x 1080 при 30 кадр/с (максимум)	3296 x 2520 при 30 кадр/с (максимум)

---

## Адаптер питания

---

Входное напряжение	120–240 В перем. тока
Входная частота	50–60 Гц
Входной ток	1,3 А
Выходной ток	1,5 А
Номинальное выходное напряжение	20 В пост. тока
Диапазон температур:	
При работе	От 0 до 40 °С (от 32 до 104 °F)
При хранении	От -40 °С до 70 °С (от -40 до 158 °F)

---

## Требования к окружающей среде

---

Диапазон температур:	
При работе	От 0 до 35 °С (от 32 до 95 °F)
В нерабочем состоянии	От 40 до 65 °С (от 40 до 149 °F)
Относительная влажность (макс.):	
При работе	10–90% (без конденсации)
В нерабочем состоянии	5–95 % (без образования конденсата)
Высота над уровнем моря (макс., без давления):	
При работе	От -15,2 до 3048 м (от -50 до 10 000 футов)
При хранении	От -15,2 до 10 668 м (от -50 до 35 000 футов)

---

## Клавиатура

---

Ширина	269,9 мм (10,63 дюйма)
Высота	104,95 мм (4,13 дюйма)
Толщина	3,85 мм (0,15 дюйма)
Вес	0,55 кг (1,22 фунта)

---

## Клавиатура

---

Тип

Полноразмерная чиклетная, с  
подсветкой клавиш, ход клавиш 1,9 мм

# Устранение неполадок

---

## Неисправности батареи

Неисправность	Возможные причины	Варианты устранения
Батарея не заряжается	Возможно, неплотно подсоединен кабель.	<ol style="list-style-type: none"><li>1 Проверьте кабель, разъемы и адаптер питания для обеспечения надлежащего соединения.</li><li>2 Проверьте исправность розетки, подключив к ней другое устройство.</li></ol>
	Температура планшета ниже 0 °C (32 °F) или выше 35 °C (95 °F).	Заряжайте батарею при температуре окружающей среды от 0 до 35 °C (от 32 до 95 °F).
Батарея не заряжается, когда заряд аккумулятора составляет 95–99%	Поврежден адаптер питания или батарея.	Обратитесь в корпорацию Dell. См. раздел <a href="#">Обращение в Dell</a> .
	Чтобы продлить срок службы батареи, она находится в режиме обслуживания.	<ul style="list-style-type: none"><li>• Дайте батарее разрядиться, пока заряд не снизится ниже 95%.</li><li>• Перезагрузите планшет. См. разделы <a href="#">Выключение планшета</a> и <a href="#">Включение планшета</a>.</li></ul>
Батарея быстро разряжается, даже если планшет находится в режиме ожидания	Если планшет находится вне зоны действия сети, к которой он может подключиться, он продолжает посылать сигналы поиска базовой станции и разряжает батарею.	<ul style="list-style-type: none"><li>• Временно отключите планшет.</li><li>• Переместите планшет в зону доступности сети, к которой он может подключиться, или временно отключите</li></ul>

Значения заряда батареи являются неточными

Батарея полностью заряжена (заряд составляет 100%), но индикатор состояния зарядки не выключается

Во время зарядки батареи ее заряд перескакивает с 90 на 100%

беспроводную связь на планшете.

- Отключите Wi-Fi или мобильный широкополосный доступ, когда планшет находится вне зоны действия беспроводных сетей.
- Включите режим «В самолете».
- Нажмите и удерживайте кнопку питания в течение 10 секунд, чтобы принудительно выключить планшет, и принудите систему получить новую точку отсчета для определения заряда батареи (не следуйте обычной процедуре завершения работы ОС Windows).
- Выполните полный цикл зарядки/разрядки батареи, чтобы заново откалибровать значение заряда батареи, пока батарея не будет заряжена полностью, а затем полностью разрядите батарею, пока планшет не отключится.

## Неисправности сети

### Неисправность

Не работает соединение беспроводной сети

### Возможные причины

Беспроводное соединение не включено.

Беспроводное соединение не достигает устройства.

### Варианты устранения

Убедитесь, что беспроводная радиосвязь включена. См. раздел [Wi-Fi](#)

Попробуйте переместить планшет ближе к



Низкая скорость подключения к Интернету	Низкий уровень сигнала.	беспроводной точке доступа.
Не удалось установить соединение с устройством Bluetooth		Обратитесь к поставщику услуг Интернета.
		<ul style="list-style-type: none"> <li>• Убедитесь, что функция Bluetooth включена на планшете и на устройстве, между которыми необходимо установить связь.</li> <li>• Убедитесь, что они находятся в пределах зоны действия Bluetooth.</li> </ul>

## Touchscreen problem

Неисправность	Возможные причины	Варианты устранения
Сенсорный экран реагирует медленно или неправильно	<ul style="list-style-type: none"> <li>• Экран загрязнен.</li> <li>• Защитная крышка планшета может не распознавать ввод.</li> </ul>	<ul style="list-style-type: none"> <li>• Смочите мягкую безворсовую ткань водой или средством для очистки экранов и протрите поверхность планшета. Не допускайте попадания воды в разъемы и кнопки планшета.</li> <li>• Смочите мягкую безворсовую ткань водой или средством для очистки экранов и протрите поверхность планшета. Не допускайте попадания воды в разъемы и кнопки планшета.</li> <li>• <a href="#">Калибровка сенсорного экрана.</a></li> </ul>

# Системные неисправности

Неисправность	Возможные причины	Варианты устранения
Планшет не включается	Батарея полностью разряжена.	<ul style="list-style-type: none"><li>• Зарядите планшет в течение 4 часов.</li><li>• Нажмите и удерживайте кнопку питания в течение 2 секунд.</li></ul>
Планшет не выключается		Нажмите и удерживайте кнопку питания в течение 10 секунд, чтобы выключить планшет принудительно.
Планшет зависает		Нажмите и удерживайте кнопку питания в течение 10 секунд, чтобы выключить планшет принудительно.
Планшет не реагирует или работает неправильно		<ul style="list-style-type: none"><li>• Перезагрузите планшет. См. разделы <a href="#">Выключение планшета</a> и <a href="#">Включение планшета</a>.</li><li>• Выполните сброс настроек планшета. См. раздел <a href="#">Сброс настроек планшета</a>.</li></ul>
Планшет не загружается в ОС Windows		Обратитесь в службу технической поддержки компании Dell. Перейдите на страницу <a href="http://www.dell.com/support"><b>www.dell.com/support</b></a> .
Программа или функция работает неправильно		Возможно, обновления программного обеспечения были загружены в фоновом режиме. Перезагрузите планшет.

# Получение справки

---

## Материалы для самостоятельного разрешения вопросов

Вы можете получить информацию и помощь по продуктам и сервисам Dell, используя следующие материалы для самостоятельного разрешения вопросов:

Информация о продуктах и сервисах Dell

[www.dell.com](http://www.dell.com)

приложение Dell «Справка и поддержка»



приложение «Начало работы»



приложение «Справка+советы»



Доступ к справке

В поле поиска ОС Windows введите **Справка и поддержка** и коснитесь кнопки **Ввод**.

Онлайн-справка для операционной системы

[www.dell.com/support/windows](http://www.dell.com/support/windows)

Для получения информации по устранению неисправностей, руководств пользователя, инструкций по настройке, технических характеристики продуктов, блогов технической поддержки, драйверов, обновлений программного обеспечения и т.д.

[www.dell.com/support](http://www.dell.com/support)

Узнайте больше об операционной системе, настройке и возможностях использования планшета, резервном

См. «Я и Мой Dell» по адресу [www.dell.com/support/manuals](http://www.dell.com/support/manuals).

копировании данных, диагностике и др.

# Обращение в компанию Dell

---

Для обращения в Dell по вопросам продаж, технической поддержки или обслуживания пользователей

- 1 перейдите по адресу [www.dell.com/contactdell](http://www.dell.com/contactdell).
- 2 Укажите свою страну или регион в раскрывающемся меню **Choose a Country/Region (Выбор страны/региона)** в нижней части страницы.
- 3 Выберите соответствующую службу или ссылку на ресурс технической поддержки либо выберите удобный для вас способ обращения в компанию Dell.

Компания Dell предоставляет несколько вариантов поддержки и обслуживания в Интернете и по телефону. Ее доступность зависит от страны и продукта, а некоторые службы могут быть недоступны в вашем регионе.




**ПРИМЕЧАНИЕ:** При отсутствии действующего подключения к Интернету можно найти контактные сведения в счете на приобретенное изделие, упаковочном листе, накладной или каталоге продукции компании Dell.

# Нахождение метки обслуживания и кода экспресс-обслуживания

---

При обращении в службу поддержки корпорации Dell необходимо указать метку обслуживания и код экспресс-обслуживания планшета.

 **ПРИМЕЧАНИЕ:** Телефонная система предложит вам ввести код экспресс-обслуживания, повышая эффективность маршрутизации вашего звонка.

Метка обслуживания и код экспресс-обслуживания планшета указаны на наклейке на нижней панели планшета.

