

OLYMPUS®

ЦИФРОВОЙ ДИКТОФОН

VN-741PC

РУКОВОДСТВО ПОЛЬЗОВАТЕЛЯ

Начало работы	1
Запись	2
Воспроизведение	3
Меню	4
Подключение к компьютеру	5
Прочая информация	6

Благодарим Вас за покупку цифрового диктофона Olympus.
Внимательно прочтите эту инструкцию, содержащую информацию о
правильном и безопасном использовании диктофона.
Храните инструкцию в доступном месте, чтобы в будущем Вы могли
легко ее найти.

Перед использованием, для обеспечения хорошей записи, рекомендуем
проверить функцию запись и воспроизведение.

RU

Содержание

Названия составных частей	4
Диктофон	4
Дисплей (Обычный режим)	5
Дисплей (Простой режим)	6

1 Начало работы

Настройка	7
Установка батареек	8
Включение питания	9
Установка времени и даты	9
Выбор режима	10
Батарейки	11
Блокировка кнопок	12
Включение режима HOLD	12
Выход из режима HOLD	12
Выключение питания	13
Выбор папок и файлов	14

2 Запись

Запись	15
Основная процедура записи	15
Приостановка/возобновление записи	17
Быстрая проверка записи	17
Контроль во время записи	18
Изменение параметра сцены записи	
[Сцена записи]	19
Изменение сцены записи	19
Запись с помощью внешнего микрофона	21
Запись с помощью внешнего микрофона	21
Запись с подключенного устройства	22
Запись звука на диктофон с помощью других устройств	22

3 Воспроизведение

Воспроизведение	24
Основная процедура воспроизведения	24
Быстрая перемотка вперед	25
Перемотка назад	25
Переход к началу файла	26
Прослушивание через наушники	27
Изменение скорости воспроизведения	29
Повторное воспроизведение фрагмента A-B	30
Индексные метки/временные метки	31
Установка индексной метки/временной метки	31
Удаление индексной метки/временной метки	31
Удаление файлов	32
Удаление файлов	32

4 Меню

Установка параметров в меню	34
Основные операции	34
Меню [Файл]	37
Предотвращение случайного удаления файлов [Блокировка]	37
Отображение информации о файле [Свойства]	37
Меню записи [Запись]	38
Выбор уровня записи [Уровень записи]	38
Установка режима записи [Режим записи]	38
Уменьшение шума при записи [Фильтр н. част.]	39
Запись с голосовым управлением [VCVA]	39
Меню воспроизведения [Воспроизвед-е]	41
Выбор режимов воспроизведения [Режим воспр.]	41
Установка времени пропуска [Пропуск]	41

Содержание

Меню экрана/звука [Экран/Звук]	43
Регулировка контраста [Контраст]	43
Установка включения светодиодного индикатора [Индикатор]	43
Включение/выключение коротких звуковых сигналов [Сигнал]	43
Изменение языка дисплея [Язык(Lang)]	43
Меню устройства [Подменю]	44
Установка даты и времени [Время и дата]	44
Выбор режима [Выбор режима]	45
Восстановление установок по умолчанию [Сброс]	45
Форматирование носителя записи [Форматирование]	46
Просмотр информации о носителе записи [Инфо о памяти]	47
Просмотр информации о диктофоне [Инфо о системе]	47
5 Подключение к компьютеру	
Операционная система компьютера	48
Подключение/отключение от компьютера	50
Подключение диктофона к компьютеру	50
Отключение диктофона от компьютера	51
Перенос файлов на компьютер	52
6 Прочая информация	
Список оповещающих сообщений	54
Устранение возможных неполадок	56
Уход за диктофоном	59
Аксессуары (опциональные)	60
Информация об авторских правах и торговых марках	61
Меры предосторожности	62
Спецификации	66

Обозначения, используемые в данном руководстве

ПРИМЕЧАНИЕ

Указывает на меры предосторожности и действия, которые ни в коем случае не должны совершаться при работе с диктофоном.

СОВЕТ

Указывает на полезную информацию и советы, которые позволяют максимально эффективно пользоваться диктофоном.

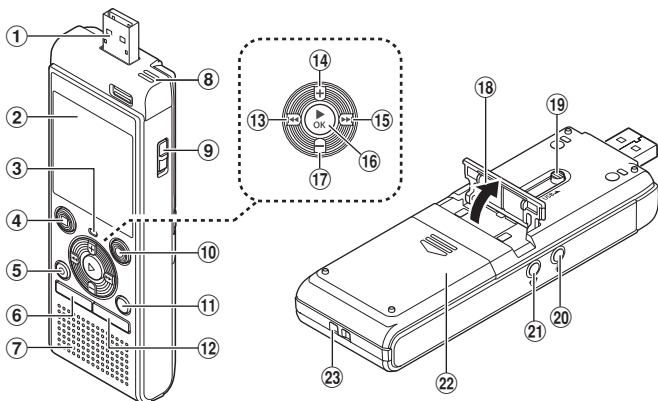


Содержит ссылку на страницу, на которой приводится подробная или сопутствующая информация.

Названия составных частей

Диктофон

Названия составных частей

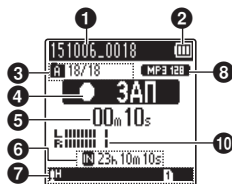


- ① Разъем USB
- ② Дисплей
- ③ Светодиодный индикатор (LED)
- ④ Кнопка **STOP** (■)
- ⑤ Кнопка **ERASE**
- ⑥ Кнопка **MENU**
- ⑦ Встроенный динамик
- ⑧ Встроенный микрофон
- ⑨ Переключатель **POWER**
- ⑩ Кнопка **REC** (запись) (●)
- ⑪ Кнопка **FOLDER/INDEX**
- ⑫ Кнопка **SCENE**
- ⑬ Кнопка **◀◀**

- ⑭ Кнопка **+**
- ⑮ Кнопка **▶▶▶**
- ⑯ Кнопка **▶OK**
- ⑰ Кнопка **-**
- ⑱ Подставка
- ⑲ Задвижка разъема USB
- ⑳ Гнездо для микрофона (🎤)
- ㉑ Гнездо для наушников (🎧)
- ㉒ Крышка отделения батареек
- ㉓ Прорезь для ремешка

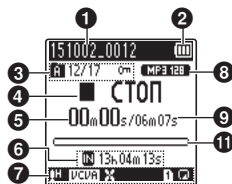
Дисплей (Обычный режим)

В режиме записи



- 1 Имя файла
- 2 Индикатор заряда батарейки
- 3 Индикатор папки, Номер текущего файла в папке/Общее количество записанных файлов в папке и указатель блокировки файла
- 4 Индикатор состояния диктофона
 []: Индикатор записи
 []: Индикатор паузы записи
 []: Индикатор остановки
 []: Индикатор воспроизведения
 []: Индикатор быстрого воспроизведения
 []: Индикатор медленного воспроизведения
 []: Индикатор быстрой перемотки вперед
 []: Индикатор быстрой перемотки назад
- 5 Истекшее время записи или время воспроизведения
- 6 Индикатор носителя для записи
 []: внутренняя память
 Доступное время записи

В режиме ожидания или воспроизведения

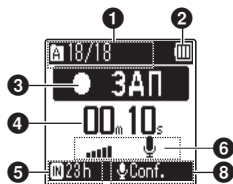


- 7 Описание индикаторов в области отображения индикаторов
 Сцена записи:
 []: Диктовка
 []: Встречи
 []: Конференция
 []: Дублирование (Кассета)
 []: Дублирование (CD)
 []: Дублирование (таймер)
 []: Запись телеф.
 []: DNS
 []: []: Уровень записи
 []: VCVA
 []: Фильтр н.част.
 Режим воспр.:
 []: Папка
 []: Файл
 []: Повтор
- 8 Индикатор формата записи
- 9 Продолжительность файла
- 10 Индикатор уровня
- 11 Шкала индикатора положения воспроизведения

Названия составных частей

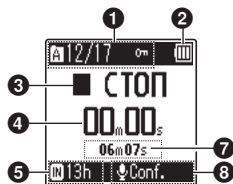
Дисплей (Простой режим)

В режиме записи



- 1 Индикатор папки, Номер текущего файла в папке/Общее количество записанных файлов в папке и указатель блокировки файла
- 2 Индикатор заряда батарейки
- 3 Индикатор состояния диктофона
 - : Индикатор записи
 - |: Индикатор паузы записи
 - : Индикатор остановки
 - ▶: Индикатор воспроизведения
 - ▶▶: Индикатор быстрого воспроизведения
 - ▶▶▶: Индикатор медленного воспроизведения
 - ▶▶▶▶: Индикатор быстрой перемотки вперед
 - ◀◀: Индикатор быстрой перемотки назад
- 4 Истекшее время записи или время воспроизведения
- 5 Индикатор носителя для записи
 - : внутренняя памятьДоступное время записи

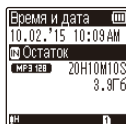
В режиме ожидания или воспроизведения



- 6 Индикатор уровня
- 7 Продолжительность файла (В режиме ожидания), Шкала индикатора положения воспроизведения (В режиме воспроизведения)
- 8 Сцена записи

СОВЕТ

- При нажатии и удерживании кнопки **STOP** (■), когда диктофон находится в режиме остановки, отображаются параметры [Время и дата] и [Остаток] (доступное время записи). Если текущая дата и/или время установлены неправильно, см. раздел «Установка даты и времени [Время и дата]» (стр. 44).



Настройка

После распаковки диктофона выполните следующие действия, чтобы подготовить его к использованию.

Шаг 1

Установка батареек



Шаг 2

Включение питания



Шаг 3

Установка времени и даты

Установите часы диктофона, которые используются для управления файлами.

Шаг 4

Выбор режима

Выберите обычный или упрощенный режим.

1

Настройка



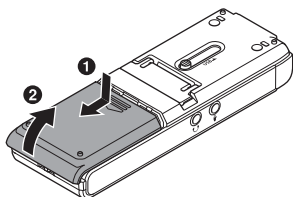
Установка батареек

1

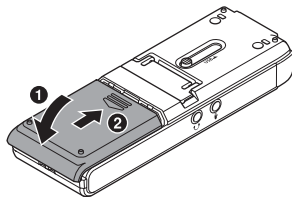
Настройка

Перед использованием диктофона вставьте батарейку в отделение батареек диктофона.

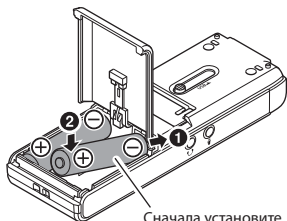
- 1** Нажмите на крышку отсека батареек и сдвиньте, чтобы открыть.



- 3** Полностью закройте крышку отсека батареек.



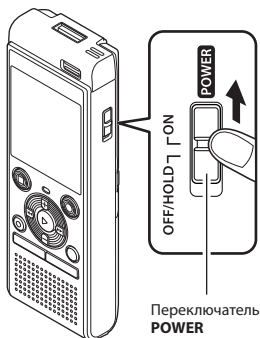
- 2** Вставьте батарейки типа AAA, соблюдая полярность.



Сначала установите отрицательный полюс

Включение питания

- 1 Передвиньте переключатель **POWER** в положение **[ON]**.

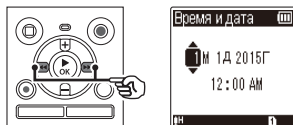


СОВЕТ

- Когда после включения питания на дисплее появится **[Язык(Lang)]**, воспользуйтесь кнопками **+** или **-**, чтобы выбрать язык, а затем нажмите **▶OK**, чтобы сохранить настройки.

Установка времени и даты

- 1 Нажмите кнопку **▶▶|** или **|◀◀**, чтобы выбрать нужный параметр.



- 2 Нажимайте кнопку **+** или **-**, чтобы изменить число.

- Чтобы изменить значение другого параметра, нажмите кнопку **▶▶|** или **|◀◀** для перемещения мигающего курсора, а затем измените значение с помощью кнопки **+** или **-**.

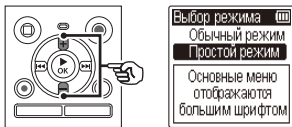
- 3 Нажмите кнопку **▶OK** для подтверждения выбора.

СОВЕТ

- Кнопку **▶OK** можно нажать в процессе ввода параметров, чтобы установить введенные значения и запустить часы.

Выбор режима

- 1 Кнопками + или – выберите нужный режим.



[Обычный режим]:

Это стандартный режим, в котором можно пользоваться всеми функциями.

[Простой режим]:

В этом режиме доступны часто используемые функции. Текст на дисплее увеличивается для удобства просмотра.

- 2 Нажмите кнопку ► ОК для подтверждения выбора.

СОВЕТ

- Режим можно переключить, даже если выполнены действия, описанные в разделе «**Выбор режима [Выбор режима]**» (см. стр. 45).
- После выбора режима на новом диктофоне экран **[Выбор режима]** не появляется даже после замены батареек.

Индикатор заряда батарейки

По мере разряда батарейки, индикатор на дисплее диктофона меняется следующим образом:



- [🔋] указывает на низкий заряд батарейки. Замените батарейку на новую. После полной разрядки батарейки на дисплее появляется индикатор [🔋] и сообщение [**Низкий заряд батареи**], и диктофон отключается.

Меры предосторожности при использовании батареек

- Данный диктофон не работает от марганцевых батареек.
- Обязательно выключайте питание при замене батарейки. Файлы могут быть повреждены, если замену батарейки производить во время таких операций как запись или удаление.
- Если из диктофона извлечены батарейки, то при включении питания автоматически будет отображаться экран [**Время и дата**]. Описание соответствующей процедуры приведено в разделе «**Установка даты и времени [Время и дата]**» (E38 стр. 44).
- В случае неиспользования диктофона в течение продолжительного времени обязательно вынимайте батарейку перед хранением.
- Время непрерывной работы от батарейки будет зависеть от характеристик используемой батарейки (E38 стр. 67).

Для пользователей в Германии

Компания Olympus заключила договор с GRS (Объединенная ассоциация по утилизации батарей) в Германии, чтобы гарантировать экологически безопасную утилизацию батареек.

Блокировка кнопок

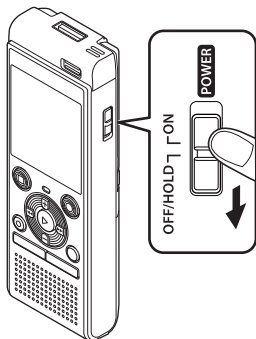
Установка диктофона в режим HOLD приводит к продолжению работы в текущем режиме и блокированию кнопок. Режим HOLD предназначен для предотвращения самопроизвольного переключения после случайного нажатия кнопки, когда диктофон находится в сумке или в кармане. Он также удобен для предотвращения случайной остановки записи.

1

Блокировка кнопок

Включение режима HOLD

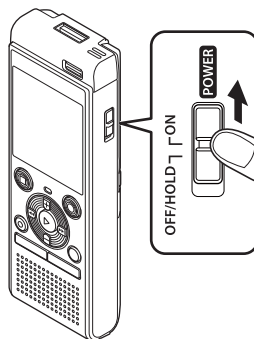
- 1 Когда диктофон находится в режиме записи или воспроизведения, передвиньте переключатель POWER в положение [OFF/HOLD].



- На дисплее появится индикация [ЗАБЛОКИР.] и диктофон перейдет в режим HOLD.

Выход из режима HOLD

- 1 Передвиньте переключатель POWER в положение [ON].



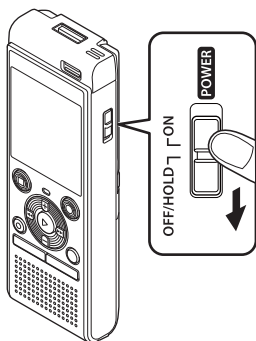
ПРИМЕЧАНИЕ

- В случае нажатия кнопки, когда диктофон находится в режиме HOLD, на дисплее в течение 2 секунд отображается индикация [ЗАБЛОКИР.]. Дальнейшие операции не выполняются.
- При переводе диктофона в режим HOLD во время воспроизведения (или записи) воспроизведение (или запись) продолжается, и блокируется выполнение других операций (Питание выключится по окончании воспроизведения или записи, например, если не остается свободной памяти).

Выключение питания

При отключении питания имеющиеся данные, настройки режимов и установки часов сохраняются.

- 1** Когда диктофон находится в режиме ожидания, передвиньте переключатель **POWER** в положение **[OFF/HOLD]**.



- Время остановки воспроизведения при выключении сохраняется в памяти.

СОВЕТ

- Выключение питания, когда диктофон не используется, экономит заряд батарейки.

Режим экономии энергии

Если после включения питания диктофон остановлен на 5 или более минут, индикация на дисплее отключается, и диктофон автоматически переходит в режим экономии энергии.

- При нажатии любой кнопки диктофон выходит из режима экономии энергии.

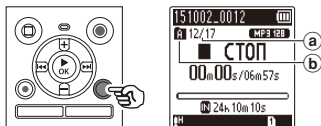
Выбор папок и файлов

Диктофон содержит пять папок: [A], [B], [C], [D] и [E]. В каждой папке может храниться до 200 файлов.

1

Выбор папок и файлов

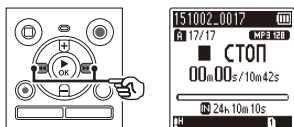
- 1 Нажмите кнопку **FOLDER/INDEX**, когда диктофон находится в режиме остановки.



- a Номер файла
- b Индикатор папки

- Папка изменяется каждый раз, когда вы нажимаете на кнопку **FOLDER/INDEX**.

- 2 С помощью кнопки **▶▶** или **◀◀** выберите интересующий файл.



- Сразу после выбора файла дата и время записи отображаются только в течение 2 секунд.

Запись

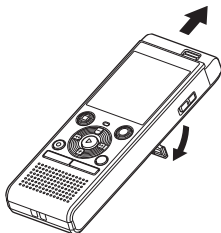
В диктофоне предусмотрено пять папок (от [F1] до [F5]), в которые могут сохраняться записываемые файлы. Эти папки являются удобным средством сортировки записей по различным категориям (например, «деловые» и «развлечения»).

Основная процедура записи

1 Выберите папку для сохранения записи (см. стр. 14).

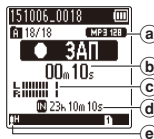
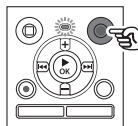
- Все новые файлы записей будут сохраняться в указанную папку.

2 Поверните встроенный микрофон в направлении записываемого звука.



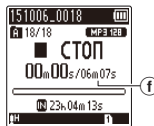
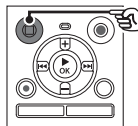
- При необходимости можно установить диктофон на подставку, как показано на рисунке.

3 Нажмите кнопку REC (●), чтобы начать запись.



- a Режим записи
 - b Истекшее время записи
 - c Индикатор уровня (изменяется в соответствии с уровнем громкости записи и установками функции записи)
 - d Оставшееся время записи
 - e Уровень записи
- Загорится светодиодный индикатор.

4 Для остановки записи нажмите кнопку STOP (■).



- f Продолжительность файла

Звуковым файлам, записанным диктофоном, автоматически присваиваются имена в следующем формате:

151001_0001.MP3

①

②

③

① **Дата записи**

Указывает год, месяц и дату записи.

② **Номер файла**

Добавляемые номера файлов являются последовательными номерами независимо от переключений носителей записи.

③ **Расширение**

Указывает на формат файла MP3.

СОВЕТ

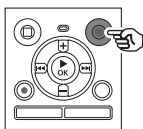
- **[Режим записи]** необходимо устанавливать при остановленном диктофоне (☞ стр. 38).

ПРИМЕЧАНИЕ

- Чтобы предотвратить обрезание начала записи, начинайте запись после включения светодиодного индикатора или появления индикатора записи на экране.
- Если оставшееся время записи не превышает 60 секунд, светодиодный индикатор начнет мигать. Частота мигания увеличивается с уменьшением доступного времени записи (за 30 и 10 секунд до окончания).
- Появление сообщения **[Папка заполнена]** указывает на невозможность дальнейшей записи. Чтобы продолжить запись, необходимо выбрать другую папку или удалить ненужные файлы (☞ стр. 32).
- Появление сообщения **[Память заполнена]** указывает на отсутствие свободной памяти в диктофоне. Чтобы продолжить запись, необходимо удалить ненужные файлы (☞ стр. 32).
- Скорость обработки может снижаться при многократной записи и удалении данных с носителя. В этом случае инициализируйте носитель записи (☞ стр. 46).

Приостановка/возобновление записи

- 1 Нажмите кнопку REC (●) во время записи.



- Запись приостанавливается, и на дисплее появляется мигающая индикация [● || ПАУЗА].
- После паузы продолжительностью 60 минут запись автоматически останавливается.

- 2 Нажмите кнопку REC (●) еще раз, пока запись приостановлена.

- Запись возобновляется с положения, в котором она была приостановлена.

Быстрая проверка записи

- 1 Нажмите кнопку ► OK во время записи.

Настройки записи

В диктофоне предусмотрены различные параметры записи, которые позволяют настроить запись в соответствии с имеющимися условиями.

[Уровень записи] (стр. 38)	Устанавливает уровень записи.
[Режим записи] (стр. 38)	Устанавливает уровень качества записи звука.
[Фильтр н. част.] (стр. 39)	Поддавляет шум от такого оборудования, как кондиционеры и проекторы.
[VCVA] (стр. 39)	Устанавливает уровень включения для записи с голосовым управлением (VCVA).
[Сцена записи] (стр. 19)	Используется для выбора одного из нескольких заранее сохраненных шаблонов параметров записи. При выборе этого параметр, каждый шаблон за одну операцию устанавливает несколько параметров, предусмотренных для определенного места или условий записи.

Контроль во время записи

Мониторинг во время записи можно осуществлять с помощью наушников, подключенных к гнезду для наушников на диктофоне (🎧). Громкость контроля записи можно регулировать с помощью кнопок + или -.

- Наушники не входят в комплект поставки.

1 Подсоедините наушники к гнезду для наушников диктофона (🎧).



- Изменение громкости не будет влиять на уровень записи.

ПРИМЕЧАНИЕ

- Чтобы избежать слишком высокой громкости звука, перед подключением наушников установите громкость на [00].
- Чтобы избежать возникновения акустической обратной связи, во время записи не подносите наушники к микрофону.
- Если для параметра [Уровень записи] (стр. 38) выбрано [Авто], то эффект настройки уровня не будет отражаться на звуке при контроле записи.

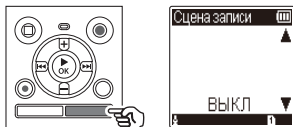
Изменение параметра сцены записи [Сцена записи]

Изменение сцены записи

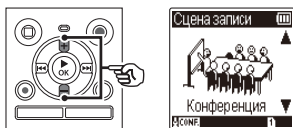
В диктофоне предусмотрены заранее сохраненные шаблоны оптимальных настроек для различных условий записи, например, конференции и диктовки. При выборе одного из этих шаблонов, за одну операцию можно ввести несколько параметров, рекомендуемых для записи.

[Диктовка] [DICT.]	Подходит для записи собственного голоса и других звуков с очень близкого расстояния.
[Встречи] [MEETING]	Подходит для записи встреч, проходящих в небольших помещениях, и других звуков с относительно небольшого расстояния.
[Конференция] [CONF.]	Подходит для записи на конференциях в больших помещениях и записи других звуков с большого расстояния.
[Дублирование (автоделение)] [DUPL] [DUPL]	Подходит для дублирования с магнитофонных лент и компакт-дисков. Определяются фрагменты без звука между музыкальными дорожками, и каждая дорожка сохраняется при записи в отдельный файл.
[Дублирование (таймер)] [DUPL]	Непрерывная запись сохраняется в одном файле и останавливается по достижении заданного времени.
[Запись телеф.] [TEL.REC]	Подходит для записи телефонных разговоров.
[DNS] [DNS]	Для программ распознавания речи.

- 1 Нажмите кнопку SCENE, когда диктофон находится в режиме остановки.**



- 2 С помощью кнопки + или – выберите требуемые условия записи.**



- Можно выбрать [Диктовка], [Встречи], [Конференция], [Дублирование (автоделение)] (☞ стр. 22), [Дублирование (таймер)] (☞ стр. 22), [Запись телеф.] (☞ стр. 21), [DNS] или [ВЫКЛ].
- 3 Нажмите кнопку ► ОК для подтверждения выбора.**

Изменение параметра сцены записи [Сцена записи]

СОВЕТ

- Параметр [Сцена записи] также можно выбрать в меню (см. стр. 34).

2

ПРИМЕЧАНИЕ

- Установки меню, относящиеся к записи, нельзя изменить после выбора [Сцена записи]. Для использования этих функций необходимо выбрать [ВЫКЛ] для [Сцена записи].
- В упрощенном режиме для параметра [Сцена записи] нельзя установить [ВЫКЛ] (см. стр. 45).

Заранее сохраненные настройки [Сцена записи]

[Диктовка]

[Уровень записи]	[Низкая]
[Режим записи]	[MP3 128 kbps]
[Фильтр н.част.]	[ВКЛ]
[VCVA]	[ВЫКЛ]

[Встречи]

[Уровень записи]	[Высокая]
[Режим записи]	[MP3 128 kbps]
[Фильтр н.част.]	[ВЫКЛ]
[VCVA]	[ВЫКЛ]

[Конференция]

[Уровень записи]	[Авто]
[Режим записи]	[MP3 128 kbps]
[Фильтр н.част.]	[ВКЛ]
[VCVA]	[ВЫКЛ]

[Дублирование (автоделение)]

[Уровень записи]	[Низкая]
[Режим записи]	[MP3 128 kbps]
[Фильтр н.част.]	[ВЫКЛ]
[VCVA]	[ВЫКЛ]

[Дублирование (таймер)]

[Уровень записи]	[Низкая]
[Режим записи]	[MP3 128 kbps]
[Фильтр н.част.]	[ВЫКЛ]
[VCVA]	[ВЫКЛ]

[Запись телеф.]

[Уровень записи]	[Низкая]
[Режим записи]	[MP3 128 kbps]
[Фильтр н.част.]	[ВКЛ]
[VCVA]	[ВЫКЛ]

[DNS]

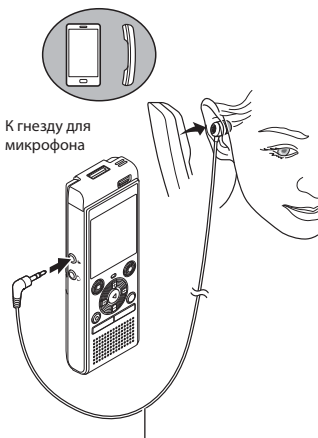
[Уровень записи]	[Низкая]
[Режим записи]	[MP3 128 kbps]
[Фильтр н.част.]	[ВЫКЛ]
[VCVA]	[ВЫКЛ]

Запись с помощью внешнего микрофона

Запись с помощью внешнего микрофона

Запись звука можно выполнять с помощью внешнего микрофона или другого устройства, подключенного к гнезду для микрофона (🎧). Не подключайте и не отключайте устройства во время записи.

- 1 Подсоедините внешний микрофон к гнезду для микрофона (🎧) на диктофоне.**



Пример: Устройство приема входящих телефонных звонков TR8 (опциональные)

- 2 Нажмите кнопку REC (●), чтобы начать запись.**

СОВЕТ

- При использовании телефонного микрофона (Устройство приема входящих телефонных звонков TR8) выберите для параметра [**Сцена записи**] настройку [**Запись телеф.**]. Это позволит записывать разговоры по мобильному и стационарному телефону с высокой четкостью (📖 стр. 19).
- Список совместимых внешних микрофонов приведен в разделе «**Аксессуары (опциональные)**» (📖 стр. 60).

ПРИМЕЧАНИЕ

- Допускается использовать микрофоны с подключаемыми источниками питания.
- Если для параметра [**Режим записи**] выбран режим стерео, запись с внешнего монофонического микрофона будет вестись только на левый канал (📖 стр. 38).
- Если для параметра [**Режим записи**] выбран режим моно, запись будет вестись только с левого канала внешнего стереофонического микрофона (📖 стр. 38).

Запись с подключенного устройства

Запись звука на диктофон с помощью других устройств

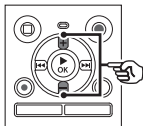
Звук можно записать с другого устройства, если соединить его аудиовыход (гнездо наушников) с гнездом для микрофона на диктофоне (☎) с помощью кабеля КА333 (приобретается отдельно).

2

Запись с подключенного устройства

- 1 Нажмите кнопку **SCENE**, когда диктофон находится в режиме остановки.

- 2 С помощью кнопки **+** или **-** выберите **[Дублирование (автоделение)]** или **[Дублирование (таймер)]**.



[Дублирование (автоделение)]:

Во время записи файлы автоматически разделяются на отдельные композиции.

[Дублирование (таймер)]:

Запись сохраняется в одном файле и останавливается по достижении заданного времени.

- 3 Нажмите кнопку **▶ OK**.

- 4 Измените значение с помощью кнопки **+** или **-**.

Если выбрано **[Дублирование (автоделение)]:**
[Кассета]:

Подходит для носителей с большим количеством шума, например, для магнитофонной пленки с записью с компакт-диска или пластинки.

[CD]:

Подходит для носителей с небольшим количеством шума, например, для компакт-дисков.

Если выбрано **[Дублирование (таймер)]:**

В качестве значений времени для перезаписи можно выбрать **[ВЫКЛ.]**, **[30 мин.]**, **[60 мин.]**, **[90 мин.]** и **[120 мин.]**.

- 5 Нажмите кнопку **▶ OK** для подтверждения выбора.

Запись с подключенного устройства

- 6** Подключите диктофон к другому устройству с помощью соединительного шнура КАЗ33.

К гнезду аудиовыхода
другого устройства



К гнезду для
микрофона



- 7** Нажмите кнопку **REC** (●), чтобы начать запись.

- 8** Запустите воспроизведение на подключенном устройстве.

- 9** По окончании перезаписи нажмите кнопку **STOP** (■) для остановки записи.

- Если выбрано [Дублирование (таймер)], запись автоматически остановится по достижении заданного времени.

ПРИМЕЧАНИЕ

- Не подключайте и не отключайте устройства во время записи.
- Отрегулируйте уровень записи на другом устройстве.
- Перед использованием, для обеспечения хорошей записи, рекомендуем проверить функцию записи и воспроизведение.
- В режиме [Дублирование (автоделение)] исходная запись будет скопирована в отдельные файлы, разделенные на композиции по уровню сигнала или шума в пустых фрагментах. Если уровень сигнала слишком низок или присутствует заметный шум, запись и разделение должно быть выполнено должным образом. В этом случае выберите [Дублирование (таймер)] и запустите и останавливайте запись вручную.
- Если соединительный шнур не подключен при выбранной настройке [Дублирование], отобразится сообщение [Подключите аудиокабель к гнезду микр.].

Воспроизведение

Воспроизведение

Помимо файлов, записанных диктофоном, также можно воспроизводить файлы в формате МРЗ, перенесенные с компьютера.

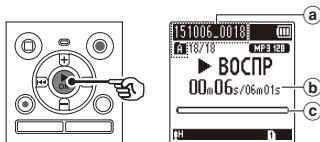
Основная процедура воспроизведения

3

Воспроизведение

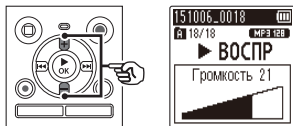
- 1 Выберите файл для воспроизведения из папки, в которой он находится (см. стр. 14).**

- 2 Нажмите кнопку ► ОК, чтобы начать воспроизведение.**



- a Имя файла и индикатор папки
- b Истекшее время воспроизведения/Продолжительность файла
- c Шкала индикатора положения воспроизведения

- 3 С помощью кнопки + или – отрегулируйте громкость до требуемого уровня.**



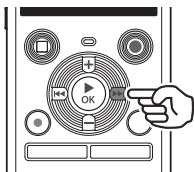
- Уровень громкости регулируется в диапазоне от [00] до [30]. Чем выше значение, тем громче звук.

- Если установлена слишком большая громкость, может открыться окно с предупреждением.

- 4 Для остановки воспроизведения нажмите кнопку STOP (■).**

- Воспроизведение файла немедленно останавливается. Функция возобновления воспроизведения хранит положение остановки воспроизведения в памяти. Положение остановки сохраняется, даже если питание будет отключено. При следующем включении питания воспроизведение можно возобновить с положения остановки, хранящегося в памяти.

Быстрая перемотка вперед



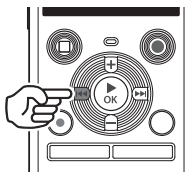
Быстрая перемотка вперед, когда диктофон находится в режиме остановки

- 1 Когда диктофон находится в режиме остановки, нажмите и удерживайте кнопку ►►I. • Быстрая перемотка вперед остановится при отпускании кнопки ►►I. Нажмите кнопку ►OK, чтобы начать воспроизведение с текущего положения.

Быстрая перемотка вперед в режиме воспроизведения

- 1 Нажмите и удерживайте кнопку ►►I во время воспроизведения. • При отпускании кнопки ►►I воспроизведение начнется с текущего положения. • При достижении индексной или временной метки в файле быстрая перемотка вперед останавливается на метке (☞ стр. 31). • Быстрая перемотка вперед останавливается по достижении конца файла. Повторно нажмите и удерживайте кнопку ►►I, чтобы начать быструю перемотку вперед с начала следующего файла.

Перемотка назад



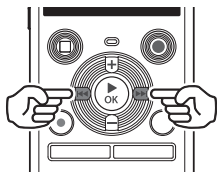
Перемотка назад, когда диктофон находится в режиме остановки

- 1 Когда диктофон находится в режиме остановки, нажмите и удерживайте кнопку I◀◀. • Перемотка остановится при отпускании кнопки I◀◀. Нажмите кнопку ►OK, чтобы начать воспроизведение с текущего положения.

Перемотка назад во время воспроизведения

- 1 Нажмите и удерживайте кнопку I◀◀ во время воспроизведения. • При отпускании кнопки I◀◀ воспроизведение начнется с текущего положения. • При достижении индексной или временной метки в файле быстрая перемотка назад останавливается на метке (☞ стр. 31). • Перемотка назад останавливается по достижении начала файла. Повторно нажмите и удерживайте кнопку I◀◀, чтобы начать перемотку назад с конца предыдущего файла.

Переход к началу файла



Переход к началу следующего файла

- 1 Нажмите кнопку ►►, когда диктофон находится в режиме остановки или во время воспроизведения.

Переход к началу текущего файла

- 1 Нажмите кнопку ◀◀, когда диктофон находится в режиме остановки или во время воспроизведения.

Переход к началу предыдущего файла

- 1 Нажмите кнопку ◀◀, когда положение воспроизведения находится в начале файла.
 - Чтобы перейти к началу предыдущего файла во время воспроизведения, нажмите кнопку ◀◀ дважды.

ПРИМЕЧАНИЕ

- Если при переходе к началу файла во время воспроизведения встречается индексная или временная метка, воспроизведение начинается с положения метки. При переходе к началу файла, когда диктофон находится в режиме остановки, метка игнорируется (см. стр. 31).
- Если для параметра [Пропуск] установлено значение, отличное от [Файл пропуска], воспроизведение начинается после перемотки на заданное время назад или вперед. Воспроизведение не переходит к началу файла (см. стр. 41).

Настройки воспроизведения

Диктофон позволяет выбирать разные режимы воспроизведения, предназначенные для различных условий и личных предпочтений.

[Режим восп.] (^{стр.} стр. 41)	Выбор одного из трех режимов воспроизведения.
[Пропуск] (^{стр.} стр. 41)	Удобная функция для быстрого перемещения точки воспроизведения и повторного воспроизведения коротких фрагментов.

Прослушивание через наушники

К гнезду для микрофона (☎) на диктофоне можно подключить наушники и прослушивать воспроизводимые файлы через них.

- Наушники не входят в комплект поставки.

1 Подсоедините наушники к гнезду для наушников диктофона (☎).



2 Нажмите кнопку ►ОК, чтобы начать воспроизведение.

СОВЕТ

- При подключении наушников звук не выводится через динамики.

ПРИМЕЧАНИЕ

- Чтобы избежать слишком высокой громкости звука, перед подключением наушников установите громкость на [00].
- Избегайте прослушивания громких звуков через наушники. Это может вызвать повреждение или потерю слуха.

Музыкальные файлы

Если музыкальный файл, перенесенный в диктофон, не может быть воспроизведен, проверьте, что его частота дискретизации и битрейт находятся в пределах поддерживаемых диапазонов. Комбинации частоты дискретизации и битрейта, поддерживаемые при воспроизведении диктофоном музыкальных файлов, показаны ниже.

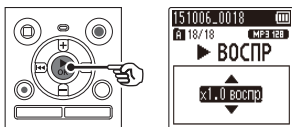
Формат файла	Частота дискретизации	Битрейт
Формат MP3	MPEG 1 Layer 3: 32 кГц, 44,1 кГц, 48 кГц MPEG 2 Layer 3: 16 кГц, 22,05 кГц, 24 кГц	от 8 кбит/с до 320 кбит/с

- Файлы MP3 с переменным битрейтом (в которых битрейт может изменяться в одном файле) могут воспроизводиться некорректно.
- Диктофон поддерживает не все кодеки, даже если формат файла совместим для воспроизведения на этом устройстве.

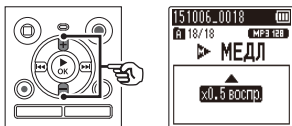
Изменение скорости воспроизведения

Изменение скорости воспроизведения удобно для ускорения презентаций на конференциях и замедления тяжелых для понимания фрагментов в процессе изучения языка.

1 Нажмите кнопку ►ОК во время воспроизведения.



2 Нажмите кнопку + или –.



- Изменение скорости воспроизведения.
- Скорость воспроизведения увеличивается при нажатии кнопки + и уменьшается при нажатии кнопки –.
- Чтобы вернуться к воспроизведению с нормальной скоростью, выберите настройку [x1.0 воспр.].

3 Нажмите кнопку ►ОК.

СОВЕТ

- При изменении скорости воспроизведения такие операции, как остановка и переход к началу файла и установка индексных/временных меток, остаются теми же, что и при нормальном воспроизведении.

ПРИМЕЧАНИЕ

- Измененные параметры скорости воспроизведения остаются в силе даже после выключения питания.
- При изменении скорости воспроизведения заряд батарейки может расходоваться быстрее.

Ограничения быстрого воспроизведения

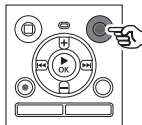
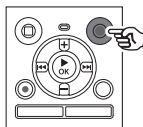
В зависимости от частоты дискретизации и битрейта некоторые файлы могут воспроизводиться некорректно. В этом случае необходимо уменьшить скорость воспроизведения.

Повторное воспроизведение фрагмента А-В

В диктофоне предусмотрена функция, которая позволяет повторить воспроизведение участка (фрагмента) воспроизводимого файла.

- 1 Выберите файл для повторного воспроизведения А-В и запустите воспроизведение.**

- 2 Нажмите кнопку REC (●), когда воспроизведение достигнет интересующей начальной точки повторного воспроизведения А-В.**



- Будет установлен фрагмент А-В и начнется повторное воспроизведение А-В.

- 4 Нажмите кнопку STOP (■).**

- Воспроизведение останавливается. Фрагмент воспроизведения, указанный для этой функции, запоминается.

СОВЕТ

- Скорость воспроизведения можно изменить (↔ стр. 29) и перемотать вперед/назад (↔ стр. 25), пока мигает индикатор [▶].
- Если воспроизведение доходит до конца файла, когда мигает индикатор [▶], конец файла будет считаться концом фрагмента, и начинается повторное воспроизведение.

- 3 Повторно нажмите кнопку REC (●), когда воспроизведение достигнет интересующей конечной точки повторного воспроизведения А-В.**

ПРИМЕЧАНИЕ

- Если во время повторного воспроизведения А-В записывается или удаляется индексная или временная метка, то повторное воспроизведение А-В отменяется, и диктофон возвращается в режим нормального воспроизведения.

Отмена повторного воспроизведения А-В

- 1 Нажмите кнопку STOP (■), когда диктофон находится в режиме остановки.**

ПРИМЕЧАНИЕ

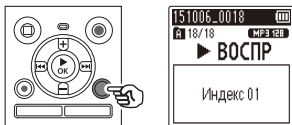
- Если во время повторного воспроизведения А-В нажать кнопку REC (●), настройка будет отменена без прерывания воспроизведения.

Индексные метки/временные метки

Установка индексных меток и временных меток в файле позволяет быстро переходить к интересующей точке в файле с помощью тех же операций, которые применяются для быстрой перемотки вперед, перемотки назад и перехода к началу файла. Индексные метки можно устанавливать только в файлах, записанных диктофонами Olympus. Для файлов, созданных другими устройствами, интересующие точки можно временно записывать в память с помощью временных меток.

Установка индексной метки/ временной метки

- 1 При достижении интересующей точки во время записи или воспроизведения нажмите кнопку **FOLDER/INDEX**, чтобы установить индексную метку или временную метку.

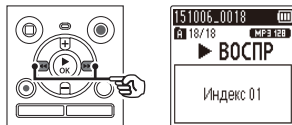


ПРИМЕЧАНИЕ

- Временные метки являются временными пометками. Они автоматически удаляются при выборе другого файла и переносе или перемещении файла на компьютер.
- В одном файле можно установить до 99 индексных меток/временных меток. При попытке установить более 99 меток появится сообщение **[Индексы исчерпаны]** или **[Временные метки исчерпаны]**.
- Нельзя устанавливать и удалять индексные метки/временные метки в файлах, заблокированных с помощью функции блокировки файла (стр. 37).

Удаление индексной метки/ временной метки

- 1 Выберите файл, содержащий индексную или временную метку, которую необходимо удалить, и начните воспроизведение.
- 2 С помощью кнопки **▶▶▶** или **◀◀◀** выберите индексную метку/временную метку, которую необходимо удалить.



- 3 Пока на дисплее отображается номер индексной метки/временной метки (в течение около 2 секунд), нажмите кнопку **ERASE**.

- Все последующие индексные метки/временные метки в файле автоматически перенумеровываются.

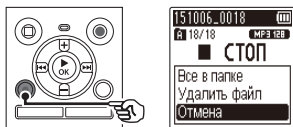
Удаление файлов

Удаление файлов

В настоящем разделе описан порядок удаления одного файла из папки и одновременного удаления всех файлов в текущей папке.

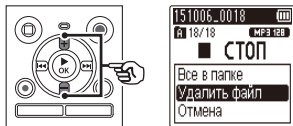
- 1 Выберите файл, который необходимо удалить (см. стр. 14).

- 2 Нажмите кнопку ERASE, когда диктофон находится в режиме остановки.



- Диктофон возвращается в режим остановки, если в течение 8 секунд не было выполнено ни одной операции.

- 3 С помощью кнопки + или – выберите [Все в папке] или [Удалить файл].



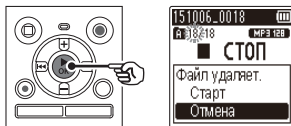
[Все в папке]:

Удаляет все файлы в папке, в которой находится выбранный файл.

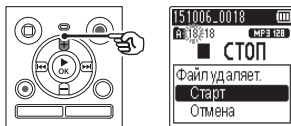
[Удалить файл]:

Удаляет только выбранный файл.

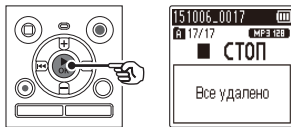
- 4 Нажмите кнопку ► OK.



- 5 С помощью кнопки + выберите [Старт].



- 6 Нажмите кнопку ► OK.



- На дисплее появится индикация **[Удаление!]** и начнется процесс удаления. По завершении удаления появится сообщение **[Все удалено]**.

ПРИМЕЧАНИЕ

- После удаления файлы нельзя восстановить, поэтому перед удалением убедитесь, что сделан правильный выбор.
- Вы не можете удалять папки с диктофона.
- Заблокированные файлы и файлы, предназначенные только для чтения, нельзя удалить (см. стр. 37).
- Перед удалением файла замените батарейку, чтобы батарейка не разрядилась до окончания процесса. Для завершения процесса удаления может понадобиться более 10 секунд. Для предотвращения риска повреждения данных не пытайтесь выполнять следующие операции до завершения удаления:
 - Извлечение батарейки

Установка параметров в меню

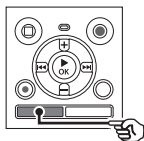
Основные операции

В обычном режиме параметры организованы в меню в виде вкладок, что позволяет быстро установить интересующий параметр путем выбора вкладки и перехода к соответствующему параметру на вкладке. Выполните следующие действия, чтобы установить параметр в меню.

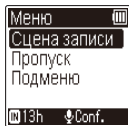
4

Установка параметров в меню

- 1** Во время записи/ воспроизведения или когда диктофон находится в режиме остановки, нажмите кнопку **MENU**.



Если отображается экран [Простой режим].



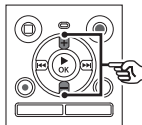
ПРИМЕЧАНИЕ

- В режиме [Простой режим] нажмите кнопку **MENU**, когда диктофон находится в режиме ожидания или воспроизведения.

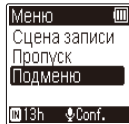
СОВЕТ

- Некоторые меню содержат параметры, которые можно установить во время записи/ воспроизведения (см. стр. 36).

- 2** С помощью кнопки **+** или **-** выберите вкладку, содержащую параметр, который необходимо установить.

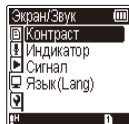
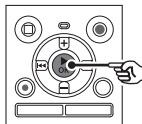


Если отображается экран [Простой режим].



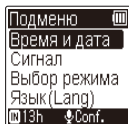
- При переходе от одной вкладки к другой экран меню изменяется.

- 3** Нажмите кнопку **▶ OK**, чтобы переместить курсор на интересующий пункт настройки.



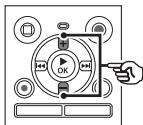
Установка параметров в меню

Если отображается экран [Простой режим].

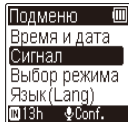


- Эту операцию также можно выполнить с помощью кнопки ►►.

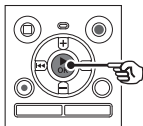
4 С помощью кнопки + или – выберите интересующий параметр.



Если отображается экран [Простой режим].



5 Нажмите кнопку ► ОК.



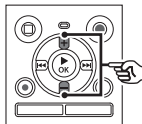
Если отображается экран [Простой режим].



- На экране появится установленное значение выбранного параметра.

- Эту операцию также можно выполнить с помощью кнопки ►►.
- Нажмите ◀◀, чтобы вернуться к предыдущему экрану.

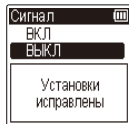
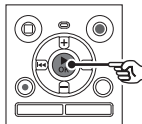
6 Измените значение с помощью кнопки + или –.



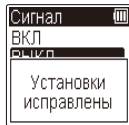
Если отображается экран [Простой режим].



7 Нажмите кнопку ► ОК для подтверждения выбора.



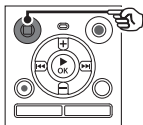
Если отображается экран [Простой режим].



- На экране появится сообщение с информацией о вводе значения.
- Нажатие кнопки ◀◀ вместо кнопки ► ОК отменяет ввод значения и возвращает к предыдущему экрану.

Установка параметров в меню

- 8** Для выхода из экрана меню нажмите кнопку **STOP** (■).



- Если экран меню отображается во время записи или воспроизведения, нажмите кнопку **MENU**, чтобы вернуться к предыдущему экрану без остановки записи или воспроизведения.

ПРИМЕЧАНИЕ

- Для параметров в меню, которые устанавливаются, когда диктофон находится в режиме остановки, диктофон выходит из меню и возвращается в режим остановки, если в течение 3 минут не было выполнено ни одной операции. В этом случае значение параметра не изменяется.
- Для параметров в меню, которые устанавливаются во время записи/воспроизведения, диктофон выходит из меню, если в течение 8 секунд не было выполнено ни одной операции.

Параметры в меню, которые можно установить во время записи

Только в обычном режиме

[Уровень записи]	[VCVA]
[Фильтр н.част.]	[Индикатор]

Параметры в меню, которые можно установить во время воспроизведения

Обычный режим

[Свойства]	[Режим воспр.]
[Пропуск]	[Индикатор]

Простой режим

[Пропуск]

Параметры в меню, которые можно установить в упрощенном режиме

[Сцена записи]	[Пропуск]
[Время и дата]	[Сигнал]
[Выбор режима]	[Язык(Lang)]

Предотвращение случайного удаления файлов [Блокировка]

Функции блокировки файлов позволяет заблокировать важные файлы для предотвращения их случайного удаления. После блокирования файл не будет удален даже в случае выполнения операции удаления всех файлов в папке (см. стр. 32).

1 Выберите файл, который необходимо заблокировать (см. стр. 14).

[ВКЛ]:

Файл заблокирован.

[ВЫКЛ]:

Блокировка файла отменена.

Отображение информации о файле [Свойства]

С помощью экрана меню можно просмотреть информацию о файле.

1 С помощью кнопки + или – переключите экран.

- Отображается следующая информация: [Имя], [Дата], [Размер] и [Битрейт].

Меню записи [Запись]

Выбор уровня записи [Уровень записи]

Уровень записи (чувствительность) можно менять в соответствии с условиями записи.

[Высокая]:

Подходит для записи лекций, больших конференций и других мероприятий с удаленными или тихими источниками звука.

[Низкая]:

Подходит для записи диктовки.

[Авто]:

Уровень записи меняется автоматически в зависимости от громкости записываемого звука. Подходит для записи любых звуков.

СОВЕТ

- Для записи голоса без помех установите [Уровень записи] в [Низкая] и поднесите встроенный микрофон диктофона ко рту говорящего (на расстояние от 5 до 10 см).

Установка режима записи [Режим записи]

Диктофон позволяет искать компромисс между качеством звука и временем записи. Выберите режим записи, который больше подходит для имеющихся условий записи.

[MP3 128 kbps]

[MP3 64 kbps mono]*

[MP3 8 kbps mono]*

* Монофоническая запись

СОВЕТ

- Качество звука увеличивается с увеличением значения скорости записи.
- При выборе более высокой скорости записи размер файла увеличивается. Перед записью убедитесь, что имеется достаточно свободной памяти.
- Для качественной записи конференций и презентаций рекомендуется устанавливать параметр [Rec Mode] в [MP3 128 kbps].

ПРИМЕЧАНИЕ

- Если для параметра [Режим записи] выбран режим стерео, запись с подключенного внешнего монофонического микрофона будет вестись только на левый канал.

Уменьшение шума при записи [Фильтр н. част.]

С помощью функции фильтра низких частот диктофона можно вести запись с подавлением шума кондиционеров и низкочастотных звуков от такого оборудования, как проекторы.

[ВКЛ]:

Включает функцию фильтра низких частот.

[Выкл]:

Выключает функцию фильтра низких частот.

Запись с голосовым управлением [VCVA]

Функция записи с голосовым управлением (VCVA) автоматически запускает запись при обнаружении звука громче заданного уровня голосовой активации и автоматически приостанавливает запись при снижении уровня громкости. Используйте эту функцию для автоматического пропуска ненужных фрагментов без звука (например, продолжительных пауз во время конференций), что экономит память.

[ВКЛ]:

Включает функцию VCVA. Уровень голосовой активации, который используется для функции VCVA, можно регулировать.

[Выкл]:

Выключает функцию VCVA. Восстанавливает нормальный режим записи.

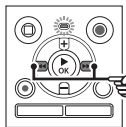
Регулировка уровня голосовой активации для функции записи с голосовым управлением

1 Нажмите кнопку REC (●), чтобы начать запись.

- Запись автоматически приостанавливается спустя примерно 1 секунду после снижения громкости ниже установленного уровня активации.

На дисплее мигает сообщение [Ожидание]. Светодиодный индикатор загорается, когда начинается запись, и мигает в режиме паузы записи.

2 С помощью кнопки ►►► или ◀◀◀ отрегулируйте уровень голосовой активации.



- a) Уровень голосовой активации (перемещается влево/вправо в соответствии с установленным уровнем)
 - b) Индикатор уровня (изменяется пропорционально громкости записываемых звуков)
- Этот параметр можно регулировать от [01] до [15].

СОВЕТ

- При увеличении значения параметра уровень чувствительности функции VCVA возрастает, что позволяет включать запись по более тихим звукам.
- Отрегулируйте уровень голосовой активации функции VCVA в соответствии с условиями записи (например, с учетом высоких уровней шума окружающей среды и т. п.).
- Чтобы избежать ошибок при записи, рекомендуется заранее выполнить пробную запись для корректировки уровня голосовой активации.

ПРИМЕЧАНИЕ

- При использовании функции [VCVA] следующие функции будут недоступны:
 - [Сцена записи] (E37 стр. 19)

Меню воспроизведения [Воспроизвед-е]

Выбор режимов воспроизведения [Режим воспр.]

В диктофоне предусмотрено несколько режимов воспроизведения в зависимости от предпочтений прослушивания.

1 С помощью кнопки + или – выберите [Зона воспроиз.] или [Повтор].

[Зона воспроиз.]:

Определяет диапазон файлов для воспроизведения.

[Повтор]:

Повторно воспроизводит файлы в выбранном диапазоне.

2 С помощью кнопки + или – выберите требуемую настройку.

Если выбрано [Зона воспроиз.]:

[Файл]:

Останавливает воспроизведение после завершения воспроизведения текущего файла.

[Папка]:

Поочередно воспроизводит все файлы в папке и останавливает воспроизведение после завершения воспроизведения последнего файла в папке.

Если выбрано [Повтор]:

[ВКЛ]:

Файлы в выбранном диапазоне воспроизведения воспроизводятся повторно.

[ВЫКЛ]:

Отмена повторного воспроизведения.

ПРИМЕЧАНИЕ

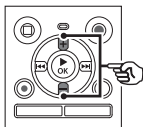
- Если параметр **[Зона воспроиз.]** установлен в **[Файл]**, после воспроизведения последнего файла в папке на дисплее в течение 2 секунд мигает индикация **[Конец файла]**, после чего воспроизведение останавливается в начальной точке последнего файла.
- Если параметр **[Зона воспроиз.]** установлен в **[Папка]**, после воспроизведения последнего файла в папке на дисплее в течение 2 секунд мигает индикация **[Конец файла]**, после чего воспроизведение останавливается в начальной точке первого файла в папке.

Установка времени пропуска [Пропуск]

С помощью функции **[Пропуск]** можно пропускать заданное время при воспроизведении файла вперед (пропуск вперед) или назад (пропуск назад). Она удобна для изменения точки воспроизведения или повторного воспроизведения короткого фрагмента.

Если отображается экран [Обычный режим]

1 С помощью кнопки + или – выберите [Пропуск вперед] или [Пропуск назад].



[Пропуск вперед]:

Начинает воспроизведение после перемещения точки воспроизведения на заданное время вперед.

[Пропуск назад]:

Начинает воспроизведение после перемещения точки воспроизведения на заданное время назад.

2 Выберите необходимую установку с помощью кнопки + или -.

Если выбрано [Пропуск вперед]:

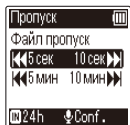
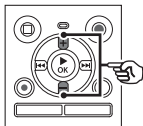
[Файл пропуск], [10сек пропуск], [30сек пропуск], [1мин пропуск], [5мин пропуск], [10мин пропуск]

Если выбрано [Пропуск назад]:

[Файл пропуск], от [1сек пропуск] до [3сек пропуск], [5сек пропуск], [10сек пропуск], [30сек пропуск], [1мин пропуск], [5мин пропуск]

Если отображается экран [Простой режим]

1 С помощью кнопки + или - выберите [Файл пропуск], [1<<<5сек 10сек>>>1] или [1<<<5мин 10мин>>>1].



[Файл пропуск]:

Пропуск файлов.

[<<<5сек 10сек>>>1]:

При нажатии кнопки |<<< происходит перемотка назад на 5 секунд; при нажатии кнопки >>>| происходит перемотка вперед на 10 секунд, а затем начинается воспроизведение.

[<<<5мин 10мин>>>1]:

При нажатии кнопки |<<< происходит перемотка назад на 5 минут; при нажатии кнопки >>>| происходит перемотка вперед на 10 минут, а затем начинается воспроизведение.

ПРИМЕЧАНИЕ

- В случае пропуска вперед/назад на заданный промежуток времени, содержащий индексную метку/временную метку или начальную точку файла, воспроизведение будет начинаться с метки или с начала файла.

Воспроизведение с пропуском вперед/назад

- 1 Нажмите кнопку ►ОК, чтобы начать воспроизведение.
- 2 Нажмите кнопку >>>| или |<<< во время воспроизведения.

- Воспроизведение начинается после пропуска заданного времени вперед или назад.

Меню экрана/звука [Экран/Звук]

Регулировка контраста [Контраст]

Контраст дисплея можно установить равным одному из 12 уровней.

- Этот параметр можно регулировать от **[01]** до **[12]**.

Установка включения светодиодного индикатора [Индикатор]

Диктофон можно настроить таким образом, чтобы светодиодный индикатор не включался.

[ВКЛ]:
светодиодный индикатор включается.

[ВЫКЛ]:
светодиодный индикатор не включается.

СОВЕТ

- Даже если для настройки **[Индикатор]** выбрано **[ВЫКЛ]**, светодиодный индикатор будет мигать во время переноса файлов с диктофона на компьютер или наоборот.

Включение/выключение коротких звуковых сигналов [Сигнал]

Диктофон издает короткие звуковые сигналы при нажатии кнопок и в качестве предупреждений при возникновении ошибок в работе. Можно задать, будет ли диктофон издавать эти звуковые сигналы.

[ВКЛ]:
Короткие звуковые сигналы включены.

[ВЫКЛ]:
Короткие звуковые сигналы отключены.

Изменение языка дисплея [Язык(Lang)]

Диктофон позволяет выбрать используемый язык дисплея.

- **[Čeština]**, **[Dansk]**, **[Deutsch]**, **[English]**, **[Español]**, **[Français]**, **[Italiano]**, **[Nederlands]**, **[Polski]**, **[Русский]**, **[Svenska]**, **[繁體中文]**.

СОВЕТ

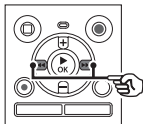
- Перечень доступных языков варьируется в зависимости от места приобретения диктофона.

Меню устройства [Подменю]

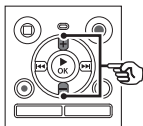
Установка даты и времени [Время и дата]

Если установлены дата и время, вы сможете проверить время записи файла в информации к файлу, которую можно просмотреть в пункте меню [Свойства].

- 1 С помощью кнопки ►►► или ◀◀◀ выберите необходимую установку.



- 2 Измените число с помощью кнопки + или -.



- Чтобы изменить значение другого параметра, нажмите кнопку ►►► или ◀◀◀ для перемещения мигающего курсора, а затем измените число с помощью кнопки + или -.

- 3 Нажмите кнопку ►ОК для подтверждения выбора.

СОВЕТ

- При установке часов или минут каждое нажатие кнопки **FOLDER/INDEX** переключает отображение между форматом AM/PM и 24-часовым форматом.

Пример: 10:38 PM

10:38 PM ←→ 22:38
(формат по умолчанию)

- При установке года, месяца и даты каждое нажатие кнопки **FOLDER/INDEX** переключает формат отображения даты.

Пример: Март 24, 2015

3М 24Д 2015Г
(формат по умолчанию)

↓
24Д 3М 2015Г

↓
2015Г 3М 24Д

ПРИМЕЧАНИЕ

- Если из диктофона извлечены батарейки, то при включении питания автоматически будет отображаться экран [Время и дата].

Выбор режима [Выбор режима]

На этом диктофоне можно выбрать обычный режим или упрощенный режим, включающий часто используемые функции. В упрощенном режиме текст на дисплее увеличивается для удобства просмотра.

[Обычный режим]:

Это стандартный режим, в котором можно пользоваться всеми функциями.

[Простой режим]:

В этом режиме доступны часто используемые функции. Текст на дисплее увеличивается для удобства просмотра.

Восстановление установок по умолчанию [Сброс]

Функция [Сброс] восстанавливает установки всех функций диктофона в их начальные значения (заводские установки по умолчанию). Настройки времени и нумерации файлов будут сохранены без изменения.

1 С помощью кнопки + выберите [Старт].

Запись:

Уровень записи: Высокая
Режим записи: MP3 128 kbps
Фильтр н.част.: Выкл
VCVA: Выкл
Сцена записи: Выкл

Произвед-е:

Режим воспр.:
Зона воспроиз.: Файл
Повтор: Выкл
Пропуск:
Пропуск вперед: Файл пропуск
Пропуск назад: Файл пропуск

Экран/Звук:

Контраст: Уровень 06
Индикатор: ВКЛ
Сигнал: ВКЛ
Язык(Lang): English

Подменю:

Выбор режима: Обычный режим

Форматирование носителя записи [Форматирование]

При форматировании носителя записи удаляются все содержащиеся на нем файлы. Перед форматированием перенесите все важные файлы на компьютер.

1 Нажать кнопку **+** для выбора функции [Старт], затем нажать кнопку **▶** **OK** для подтверждения.

2 Нажмите кнопку **+**, чтобы выбрать [Старт] еще раз, а затем нажмите кнопку **▶** **OK**.

- На дисплее появится сообщение [Форматирование] и начнется форматирование.
- По завершении процесса появится сообщение [Форматирование завершено].

СОВЕТ

- Для сброса всех настроек диктофона до их значений по умолчанию используйте операцию [Сброс] (стр. 45).

ПРИМЕЧАНИЕ

- Никогда не форматируйте диктофон с персонального компьютера.
- Форматирование удаляет все существующие данные, включая заблокированные файлы и файлы, доступные только для чтения.
- Перед запуском форматирования замените батарейку, чтобы гарантировать, что батарейка не разрядится в процессе форматирования. Для завершения процесса форматирования иногда может понадобиться более 10 секунд. Для предотвращения риска повреждения данных не пытайтесь выполнять следующие операции до завершения форматирования:
 - Извлечение батарейки
- Даже в случае выполнения форматирования или удаления (стр. 32) обновляется только информация управления файлами во встроенной памяти, а записанные данные не удаляются полностью. Прежде чем передать диктофон кому-либо или утилизировать его, выполните инициализацию, а затем запишите тишину до заполнения всего объема памяти, чтобы предотвратить утечку личной информации.

Просмотр информации о носителе записи [Инфо о памяти]

С помощью экрана меню можно просмотреть общий и свободный объем памяти на носителе записи.

ПРИМЕЧАНИЕ

- Определенная часть памяти носителя записи используется для управления данными, поэтому фактическая доступная память будет немного меньше отображаемого объема.

Просмотр информации о диктофоне [Инфо о системе]

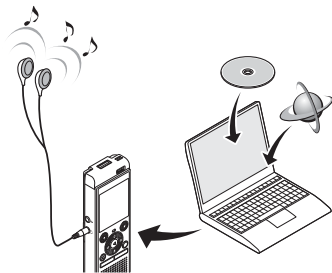
С помощью экрана меню можно просмотреть информацию о диктофоне.

- Отображается информация [**Модель**], [**Версия**] (версия системы) и [**Серийный No**] диктофона.

Подключение к компьютеру

При подключении диктофона к компьютеру можно выполнить следующие действия:

- Диктофон позволяет прослушивать файлы для изучения языка или музыки в формате MP3, сохраненные на компьютере.
- Диктофон можно использовать в качестве внешнего устройства памяти для хранения или загрузки данных с компьютера или на компьютер.



• Наушники не входят в комплект поставки.

5

Операционная система компьютера

Операционная система компьютера

Windows

Операционная система

Microsoft Windows Vista/7/8, 8.1
стандартная установка

Компьютер

Компьютер под управлением
операционной системы Windows с, по
крайней мере, одним портом USB

Macintosh

Операционная система

Mac OS X 10.5 to 10.10 стандартная
установка

Компьютер

Компьютер серии Apple Macintosh с, по
крайней мере, одним портом USB

ПРИМЕЧАНИЕ

- Указанные требования отражают операционную среду, необходимую для использования подключения USB с целью сохранения файлов, записанных диктофоном, на компьютере.
- Даже если требования к операционной среде соблюдены, обновленные версии ОС, мультизагрузочные конфигурации, самостоятельно модернизированные компьютеры не покрываются гарантией.

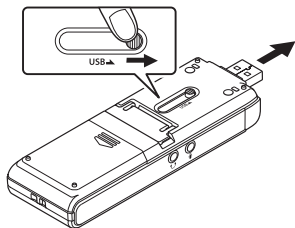
Предостережения при подключении к компьютеру

- При загрузке файла на диктофон или с диктофона передача данных, сопровождаемая миганием светодиодного индикатора диктофона, будет продолжаться даже после закрытия экрана передачи данных на компьютере. Не отсоединяйте разъем USB до завершения передачи данных. Для отсоединения разъема USB всегда используйте процедуру, описанную на ^встр. 51. Данные могут быть переданы неправильно, если разъем был отсоединен до остановки привода.
- Не форматируйте (инициализируйте) память диктофона с компьютера. Форматирование с компьютера будет выполняться неправильно. Для форматирования используйте меню [**Форматирование**] (^встр. 46).
- Папки или файлы диктофона, перемещенные или переименованные с помощью программы управления файлами операционной системы Windows или Macintosh, могут отображаться в неправильном порядке или не распознаваться.
- Следует иметь в виду, что данные в диктофоне можно считывать и записывать даже после установки на компьютере атрибута «Только для чтения» для памяти диктофона.
- Чтобы исключить создание помех для других находящихся поблизости электронных устройств, при подключении диктофона к компьютеру отсоедините внешний микрофон и наушники.

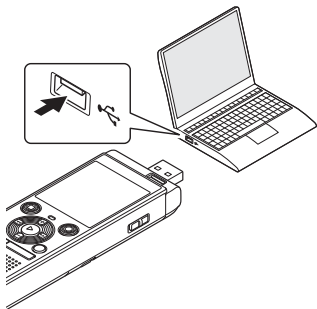
Подключение/отключение от компьютера

Подключение диктофона к компьютеру

- 1 Запустите компьютер.
- 2 Сдвиньте задвижку разъема USB в направлении, указанном стрелкой.



- 3 Убедитесь, что диктофон остановлен, и вставьте разъем USB в порт USB на компьютере.



- После подключения разъема USB на дисплее диктофона появится сообщение [Подключен].

СОВЕТ

- Windows: Диктофон распознается и отображается в папке [Мой компьютер] с именем модели в качестве имени диска.
- Macintosh: Диктофон распознается и отображается на рабочем столе с именем модели в качестве имени диска.
- Информацию о порте USB компьютера можно найти в руководстве пользователя компьютера.
- При необходимости используйте приобретаемый дополнительно кабель-удлинитель USB (KP19).

ПРИМЕЧАНИЕ

- Вставляйте разъем USB до упора. Функционирование не будет нормальным, если подключение выполнено неправильно.
- Подключение диктофона через концентратор USB может приводить к неустойчивой работе. В случае неустойчивой работы не используйте концентратор USB.
- Используйте только совместимый кабель-удлинитель USB Olympus. В случае использования кабеля другого производителя нормальная работа не гарантируется. Также не следует подсоединять этот специальный кабель к изделиям других фирм.

Отключение диктофона от компьютера

Windows

- 1 Щелкните по значку [🔊] на панели задач в правом нижнем углу и выберите [Eject DIGITAL VOICE RECORDER].



- Буквы обозначения диска будут варьироваться в зависимости от компьютера.
- Когда откроется окно безопасного извлечения оборудования, закройте его.

- 2 Убедитесь, что светодиодный индикатор на диктофоне перестал мигать, а затем отсоедините кабель USB.

ПРИМЕЧАНИЕ

- Для предотвращения риска повреждения данных не отсоединяйте диктофон от порта USB, когда мигает светодиодный индикатор.

Macintosh

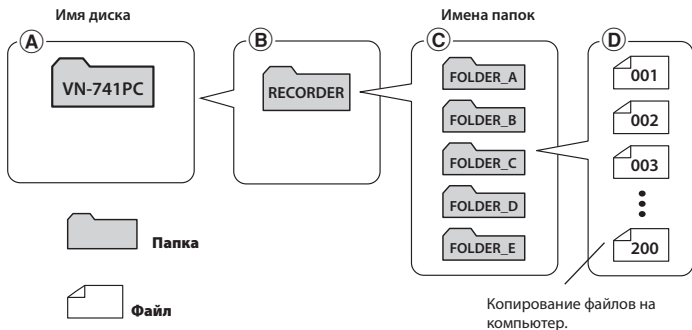
- 1 Перетащите значок съёмного диска, соответствующего диктофону, с рабочего стола на значок мусорной корзины.



- 2 Убедитесь, что светодиодный индикатор на диктофоне перестал мигать, а затем отсоедините кабель USB.

Перенос файлов на компьютер

Подключив диктофон к компьютеру, вы сможете переносить данные диктофона и сохранять их на компьютере и наоборот. Пять папок диктофона отображаются на компьютере как [FOLDER_A], [FOLDER_B], [FOLDER_C], [FOLDER_D] и [FOLDER_E] (Fig. ©).
Файлы диктофона можно скопировать в любую папку на компьютере (Fig. D).



Windows

- 1** Подключите диктофон к компьютеру (стр. 50).
- 2** Откройте Проводник Windows.
 - При открытии папки [Мой компьютер] диктофон распознается и отображается с именем модели в качестве имени диска.
- 3** Выберите папку с названием модели диктофона (Fig. A).
- 4** Скопируйте интересные данные на компьютер.
- 5** Отсоедините диктофон от компьютера (стр. 51).

Перенос файлов на компьютер

Macintosh

- 1 Подключите диктофон к компьютеру (стр. 50).**
 - При подключении к компьютеру с операционной системой Macintosh диктофона распознается и отображается на рабочем столе с именем модели в качестве имени диска.
- 2 Дважды щелкните на значке съемного диска с именем модели диктофона.**
- 3 Скопируйте интересующие данные на компьютер.**
- 4 Отсоедините диктофон от компьютера (стр. 51).**

ПРИМЕЧАНИЕ

- Для предотвращения риска повреждения данных не отсоединяйте диктофон от порта USB, когда мигает светодиодный индикатор.

Прочая информация

Список оповещающих сообщений

Сообщение	Значение	Требуемое действие
Низкий заряд батареи	Низкий уровень оставшегося заряда батареи.	Замените батарейку (см. стр. 8).
Файл защищен	Была предпринята попытка удаления заблокированного файла.	Файл необходимо разблокировать, чтобы удалить (см. стр. 37).
Индексы исчерпаны	В файле установлено максимальное допустимое количество индексных меток (99).	Удалите ненужные индексные метки (см. стр. 31).
Временные метки исчерпаны	В файле установлено максимальное допустимое количество временных меток (99).	Удалите ненужные временные метки (см. стр. 31).
Папка заполнена	В папке сохранено максимальное допустимое количество файлов (200).	Удалите ненужные файлы (см. стр. 32).
Ошибка памяти	Возникла ошибка внутренней памяти.	Обратитесь в Центр технической помощи и обслуживания Olympus (см. задняя обложка).
Память заполнена	Нет свободного места в памяти.	Удалите ненужные файлы (см. стр. 32).
Нет файлов	В этой папке нет файлов.	Выберите другую папку (см. стр. 14).
Ошибка форматирования	Произошла ошибка форматирования.	Повторите форматирование памяти (см. стр. 46).

Список оповещающих сообщений

Сообщение	Значение	Требуемое действие
Ошибка системы Подключите ПК и удалите ненужные файлы	Диктофон не может создать системный файл из-за недостаточного объема свободной памяти.	Подключите диктофон к компьютеру и удалите ненужные файлы.
Невозможно воспроизвести этот файл	Формат файла не поддерживается.	Выберите файл, который можно воспроизвести с помощью диктофона (см. стр. 28).
Выберите файл	Файл не был выбран.	Перед выполнением операции необходимо выбрать файл (см. стр. 14).
Подключите аудиокабель к гнезду микр.	Во время дублирования внешнее устройство не было подключено к диктофону.	Воспользуйтесь соединительным шнуром (КА333), не входящим в комплект поставки, чтобы подключить внешнее устройство к гнезду для наушников на диктофоне (см. стр. 22).

Устранение возможных неполадок

Проблема	Возможная причина	Решение
На дисплее не отображается информация.	Батарейка вставлена неправильно.	Убедитесь, что батарейка установлена с соблюдением полярности (€³ стр. 8).
	Низкий уровень оставшегося заряда батарейки.	Замените батарейку (€³ стр. 8).
	Питание выключено.	Включите питание (€³ стр. 9).
Диктофон не работает.	Низкий уровень оставшегося заряда батарейки.	Замените батарейку (€³ стр. 8).
	Питание выключено.	Включите питание (€³ стр. 9).
	Диктофон находится в режиме HOLD.	Выйдите из режима HOLD (€³ стр. 12).
Запись не производится.	Нет свободного места в памяти.	Удалите ненужные файлы (€³ стр. 32).
	Достигнуто максимальное допустимое количество записываемых файлов.	Выберите другую папку (€³ стр. 14).
Воспроизведение без звука.	К гнезду для наушников подсоединены наушники.	Чтобы звук выводился через встроенный динамик, отсоедините наушники.
	Громкость звука установлена на [00].	Отрегулируйте громкость звука (€³ стр. 24).
Слишком низкая громкость записи.	Установлен слишком низкий уровень записи.	Повторите запись после выбора уровня записи [Высокая] (€³ стр. 38).
	Возможно, установлен слишком низкий выходной уровень подключенного внешнего устройства.	Отрегулируйте выходной уровень подключенного внешнего устройства.

Устранение возможных неполадок

Проблема	Возможная причина	Решение
Аудиофайл не записывается в режиме стерео.	Подключенный внешний микрофон является монофоническим.	Запись звука подключенным внешним монофоническим микрофоном будет вестись только на левый канал.
	Параметр [Режим записи] установлен в формат монофонической записи.	Установите [Режим записи] в формат стереозаписи (см. стр. 38).
Отсутствует аудиофайл.	Файл был записан в другую папку.	Выберите другую папку (см. стр. 14).
Шум во время воспроизведения.	Во время записи другие предметы терлись о диктофон.	Старайтесь не касаться диктофона во время записи.
	Во время записи или воспроизведения диктофон находился вблизи мобильного телефона или источника флуоресцентного света.	Повторите операцию с диктофоном в другом месте.
Невозможно удалить файл.	Файл заблокирован.	Файл необходимо разблокировать, чтобы удалить (см. стр. 37).
	Файл доступен только для чтения.	Разблокируйте файл или снимите с файла атрибут только для чтения с помощью компьютера.
Шум при контроле записи.	Возникает акустическая обратная связь.	Подключение динамика со встроенным усилителем может приводить к образованию акустической обратной связи во время записи. Для контроля записи рекомендуется использовать наушники.
		Измените положение записи таким образом, чтобы наушники и микрофон находились дальше друг от друга или чтобы микрофон не был направлен на наушники.

Устранение возможных неполадок

Проблема	Возможная причина	Решение
Невозможно установить индексную метку/временную метку.	Достигнуто максимальное число меток (99).	Удалите ненужные метки (см. стр. 31).
	Файл заблокирован.	Разблокируйте файл (см. стр. 37).
	Файл доступен только для чтения.	Разблокируйте файл или снимите с файла атрибут только для чтения с помощью компьютера.
Невозможно выбрать пункт меню для настройки.	Для параметра [Выбор режима] выбрано [Простой режим].	Если требуется выбрать другие пункты меню, кроме [Сцена записи], [Пропуск], [Время и дата], [Сигнал], [Выбор режима] и [Язык(Lang)], выберите в меню выбора режима [Обычный режим] (см. стр. 45).
Слишком высокая (или низкая) скорость воспроизведения.	Для функции изменения скорости воспроизведения установлено любое другое значение, кроме [x1.0 воспр.].	Установите для функции изменения скорости воспроизведения значение [x1.0 воспр.] (см. стр. 29).

Уход за диктофоном

● Наружная поверхность

- Осторожно протрите мягкой тканью. В случае сильного загрязнения диктофона смочите ткань в воде с небольшим содержанием мыла и хорошо отожмите. Протрите диктофон влажной тканью, а затем вытрите сухой тканью.

● Дисплей

- Осторожно протрите мягкой тканью.

ПРИМЕЧАНИЕ

- Не используйте бензин, спирт, другие сильные растворители или салфетки с химической пропиткой.

Аксессуары (опциональные)

Дополнительные аксессуары к цифровому диктофону Olympus можно приобрести в Интернет-магазине на веб-сайте Olympus.

Ассортимент аксессуаров различается для каждой страны.

Стереофонический микрофон ME51SW

Имеет встроенный микрофон большого диаметра для выполнения стереофонических записей с высокой чувствительностью.

Компактный вариомикрофон ME34 (однаправленный)

Оснащен встроенной подставкой, удобной для установки на столе при записи на расстоянии, например, на конференциях и лекциях.

Микрофон граничного слоя ME33

Микрофон, предназначенный для записи конференций, который позволяет подключать до трех устройств левого канала и до трех устройств правого канала. Каскадное включение позволяет покрывать ширину до 12 метров для левого/правого канала и записывать звуки, поступающие из широкой области.

2-канальный микрофон ME30W (всенаправленный)

Всенаправленная микрофонная пара с низким уровнем шума, удобная для записи в лекционных залах и на других больших мероприятиях. Левый и правый микрофоны можно размещать на расстоянии до 5 метров друг от друга.

Устройство приема входящих телефонных звонков TP8

Наушникоподобный микрофон, который можно вставлять в ухо во время телефонных звонков. Четко записывает голоса и телефонные разговоры.

Соединительный шнур KA333

Резистивный соединительный шнур со стерео мини-штекерами (диаметром 3,5 мм) на обоих концах. Используется для подключения выходного гнезда для наушников к гнезду наушников при записи. В комплект входят штекерные адаптеры (PA331/PA231) для перехода на монофонические штекеры диаметром 3,5 мм или 2,5 мм.

Соединительный кабель USB KP19

Мягкий чехол CS131

Информация об авторских правах и торговых марках

- Информация, приведенная в настоящем документе, может изменяться без предварительного уведомления. За информацией об актуальных наименованиях и номерах моделей изделий и другой дополнительной информацией обращайтесь в наш Центр технической помощи и обслуживания Olympus.
- Иллюстрации экранов и диктофона в этом руководстве могут отличаться от реального изделия. Несмотря на то, что точности приводимой в данном документе информации уделялось самое пристальное внимание, оно может содержать отдельные ошибки. Все вопросы и комментарии по информации, вызывающей сомнения, или ошибкам и упущениям следует направлять в Центр технической помощи и обслуживания Olympus.
- Владельцем прав на данное руководство является корпорация Olympus Corporation. Закон об авторском праве запрещает несанкционированное воспроизведение данного руководства и несанкционированное распространения его копий.
- Следует иметь в виду, что компания Olympus не несет ответственности за повреждения, упущенную прибыль или претензии третьих лиц, которые возникли в результате неправильного использования изделия.

Торговые марки и зарегистрированные торговые марки

- IBM и PC/AT являются торговыми марками или зарегистрированными торговыми марками International Business Machines Corporation.
- Microsoft, Windows и Windows Media являются зарегистрированными торговыми марками Microsoft Corporation.
- Macintosh и iTunes являются торговыми марками компании Apple Inc.
- Аудиотехнология кодирования MP3 лицензирована Fraunhofer IIS и Thomson.

Все остальные марки и продукты, упомянутые в настоящем руководстве, являются торговыми марками или зарегистрированными торговыми марками соответствующих владельцев.

Меры предосторожности

Для обеспечения правильной и безопасной эксплуатации перед использованием диктофона, прочитайте настоящее руководство. После прочтения руководства храните его в легкодоступном месте для использования в качестве справочного документа, если это понадобится.

Важные меры предосторожности

- Важные меры предосторожности в настоящем руководстве сопровождаются показанными ниже символами и пометками. Всегда соблюдайте эти меры предосторожности, чтобы предотвратить травмы и не допустить повреждения имущества.
- Значение каждого типа меры предосторожности приведено ниже.



ОПАСНО

Предостережение о непосредственной опасности, которая при неправильном обращении с оборудованием, как ожидается, приведет к смерти или тяжелой травме.



ОСТОРОЖНО

Предостережение о непосредственной опасности, которая при неправильном обращении с оборудованием может привести к смерти или тяжелой травме.



ПРЕДУПРЕЖДЕНИЕ

Предостережение о ситуации, которая при неправильном обращении с оборудованием может привести только к повреждению имущества.

Меры предосторожности при обращении с диктофоном



ОСТОРОЖНО

- Не пользуйтесь диктофоном в атмосфере, которая может содержать горючие или взрывоопасные газы.**
Это может привести к пожару или взрыву.
- Не разбирайте, не ремонтируйте и не вносите модификаций в диктофон.**
Это может привести к поражению электрическим током или травме.
- Не пользуйтесь диктофоном во время управления транспортным средством (таким как велосипед, мотоцикл или автомобиль).**
Это может привести к дорожно-транспортному происшествию.
- Не оставляйте диктофон в местах, доступных для детей.**
При использовании диктофона в присутствии детей не оставляйте диктофон без присмотра. Дети не понимают мер предосторожности при обращении с диктофоном и подвергаются риску несчастных случаев, таких как:
 - удушение, вызванное случайным запутыванием шнура наушников вокруг шеи.
 - неправильное использование, которое может привести к травме или поражению электрическим током.
- Если диктофон упал в воду или если в диктофон попала вода, металлический предмет или горючее вещество:**
 - Немедленно выньте батарейку.
 - Обратитесь по месту покупки или сервисный центр Olympus для проведения ремонта. Продолжение эксплуатации может привести к пожару или поражению электрическим током.

- **Не используйте диктофон или используйте строго в соответствии с указаниями в самолетах, больницах и в других местах ограниченного использования электрических устройств.**
- **Прекратите использование диктофона при появлении необычного запаха, шума или дыма, исходящего от устройства.** Это может привести к пожару или ожогам. Немедленно выньте батарейку, проявляя осторожность во избежание получения ожогов. Обратитесь по месту покупки или в ремонтный или сервисный центр Olympus. (При извлечении батарейки не прикасайтесь к ней голыми руками. Извлекайте батарейку вне помещения на безопасном расстоянии от легковоспламеняющихся предметов.)
- **При переноске диктофона на ремешке будьте внимательны, чтобы он не цеплялся за другие предметы.**

ПРЕДУПРЕЖДЕНИЕ

- **Не увеличивайте громкость перед выполнением операции.** Это может вызвать повреждение или потерю слуха.

Батарейки

ОПАСНО

- **Не оставляйте батарейку вблизи источников возгорания.**
- **Не сжигайте, не нагревайте и не разбирайте батарейку. Не допускайте короткого замыкания полюсов батарейки.** Это может привести к пожару, разрыву, возгоранию или перегреву.

- **Не выполняйте паяных соединений непосредственно на батарейке. Не деформируйте, не модифицируйте и не разбирайте батарейку.**
- **Не соединяйте полюса батарейки.**

Это может привести к перегреву, поражению электрическим током или пожару.

- **При переноске или хранении батарейки всегда укладывайте ее в коробку и защищайте ее полюса. Не переносите и не храните батарейку вместе с металлическими предметами, такими как кольца для ключей.** Это может привести к перегреву, поражению электрическим током или пожару.
- **Не подключайте батарейку непосредственно к сетевой розетке или к гнезду прикуривателя в автомобиле.**
- **Не используйте и не оставляйте батарейку в месте с высокой температурой, например, под прямыми солнечными лучами, в автомобиле в жаркий день или вблизи комнатного нагревателя.** Это может привести к пожару, ожогам или травмам от утечек, перегреву или разрыву.

ОСТОРОЖНО

- **Не прикасайтесь и не держите батарейку влажными руками.** Это может привести к поражению электрическим током или неисправностям.
- **Не используйте батарейку с поцарапанным или поврежденным корпусом.** Это может привести к разрыву или перегреву.

- **Не вставляйте батарейку с неправильной полярностью.**

Это может привести к утечке, перегреву, возгоранию или разрыву.

- Не используйте батарейку с поврежденным уплотнением корпуса (изоляционным покрытием).
- Обязательно вынимайте батарейку, если диктофон не будет использоваться в течение продолжительного времени.
- При утилизации использованных батареек изолируйте их полюса с помощью изоляционной ленты и выбросите в обычные отходы в соответствии с указаниями местных уполномоченных органов.
- Вынимайте батарейку из диктофона непосредственно после исчерпания ее заряда. В противном случае может возникнуть утечка.

- **Падение в глаза электролит может привести к слепоте. Если электролит попал в глаза, не протирайте их. Немедленно тщательно промойте глаза водой из под крана или из другого источника чистой воды. Немедленно обратитесь к врачу.**

- **Храните батарейку в недоступном для детей месте.** Ребенок может проглотить батарейку. В этом случае немедленно обратитесь к врачу.

- **В случае обнаружения странного звука, тепла, появления запаха гари или дыма из диктофона во время использования:**

- ① Немедленно выньте батарейку, проявляя осторожность во избежание получения травм.
- ② Обратитесь по месту покупки или сервисный центр Olympus для проведения ремонта диктофона. Продолжение эксплуатации может привести к пожару или ожогам.

- **Не погружайте батарейку в пресную или соленую воду и не допускайте попадания влаги на ее полюса.**

- **Прекратите использование батарейки в случае обнаружения следов утечки, изменения цвета или формы.**

- **Падение электролита на одежду или кожу может привести к повреждению кожи, поэтому немедленно смывайте электролит водой из под крана или из другого источника чистой воды.**



ПРЕДУПРЕЖДЕНИЕ

- **Не бросайте батарейку и не подвергайте ее воздействию больших нагрузок.**

Меры предосторожности при эксплуатации

- Не оставляйте диктофон в месте с высокой температурой или влажностью, например, под прямыми солнечными лучами в автомобиле или летом на пляже.
- Не храните диктофон во влажных или запыленных местах.
- Если влага попадет на диктофон, немедленно удалите ее сухой тканью. Особое внимание следует уделять предотвращению контакта с соленой водой.
- Не кладите диктофон на или возле телевизора, холодильника или другого электроприбора.
- Не допускайте попадания на диктофон песка и грязи. Это может привести к невосстановимому повреждению изделия.
- Не подвергайте диктофон воздействию интенсивных вибраций или ударам.
- Не используйте диктофон во влажных или запыленных местах.
- Если вблизи динамика или наушников находится магнитная карта (например, банковская карта), в данных, хранящихся на магнитной карте, могут возникать ошибки.

<Предупреждения относительно возможной потери данных>

- Данные, записанные во внутренней памяти, могут быть повреждены по таким причинам, как ошибки в работе, неисправность или ремонт устройства.
- Кроме того, при продолжительном хранении данных в памяти или их многократном использовании такие операции, как считывание или удаление данных, могут оказаться невозможными.
- Рекомендуется сохранять резервные копии важной записанной в памяти информации на жесткий диск компьютера или другой носитель информации.

- Следует иметь в виду, что компания Olympus не несет ответственности за повреждения и упущенную прибыль, которые возникли в результате повреждения или потери записанных данных вне зависимости от характера и причины такого повреждения или потери.

<Предупреждения относительно записанных файлов>

- Следует иметь в виду, что компания Olympus не несет ответственности за удаление записанных файлов или их повреждение вследствие неисправности диктофона или компьютера.
- Запись материалов, защищенных авторскими правами, разрешается, только если запись выполняется для вашего личного пользования. Любое другое использование без разрешения владельца авторских прав запрещено законом об авторских правах.

<Предупреждения по утилизации диктофона>

- Даже в случае выполнения форматирования (E3® стр. 46) или удаления (E3® стр. 32) обновляется только информация управления файлами во внутренней памяти, а записанные данные не удаляются полностью. При утилизации диктофона обязательно уничтожьте диктофон, отформатируйте и запишите тишину до заполнения всего объема памяти или выполните другую аналогичную операцию, чтобы предотвратить утечку личной информации.

Спецификации

Общие характеристики

■ Форматы записи

Формат MP3

■ Частота дискретизации

128 кбит/с	44,1 кГц
64 кбит/с моно	44,1 кГц
8 кбит/с моно	11,025 кГц

■ Максимальная мощность на выходе

250 мВт (динамик на 8 Ом)

■ Максимальное напряжение на выходе наушников

≤ 150 мВ (соответствует EN 50332-2)

■ Носитель записи*

Внутренняя флэш-память: 4 Гб

* Определенная часть памяти носителя записи используется для управления данными, поэтому фактическая доступная память будет немного меньше отображаемого объема.

■ Динамик

Встроенный, круглый, диаметром 20 мм

■ Гнездо для микрофона

диаметр 3,5 мм; сопротивление: 2 кОм

■ Гнездо для наушников

диаметр 3,5 мм; сопротивление: не более 8 Ом

■ Источник питания

Стандартное напряжение: 3 В

Батарейка: Две сухих щелочных батарейки типа AAA (модель LR03)

■ Габаритные размеры

111,5 × 39 × 18 мм

(без учета выступающих частей)

■ Масса

77 г (с учетом батареек)

■ Рабочая температура

от 0 до 42 °C

Частотные характеристики

■ При записи через гнездо для микрофона

128 кбит/с	от 40 Гц до 17 кГц
64 кбит/с моно	от 40 Гц до 15 кГц
8 кбит/с моно	от 40 Гц до 3,5 кГц

■ При записи с помощью встроенного стереофонического микрофона

от 70 Гц до 19 кГц (верхний предел частотного диапазона определяется режимом записи при записи в формате MP3)

■ Во время воспроизведения

от 30 Гц до 20 кГц (Однако верхние и нижние границы частотных характеристик зависят от формата записи)

Время работы от батареи

Указанные значения являются ориентировочными.

■ Сухая щелочная батарейка

Режимы записи	При записи с помощью встроенного стереофонического микрофона	При воспроизведении через динамик	При воспроизведении через наушники
128 кбит/с	60 часов (прибл.)	15 часов (прибл.)	70 часов (прибл.)
64 кбит/с моно	60 часов (прибл.)	15 часов (прибл.)	73 часа (прибл.)
8 кбит/с моно	110 часов (прибл.)	24 часа (прибл.)	90 часов (прибл.)

ПРИМЕЧАНИЕ

- Указанные здесь времена работы от батарейки были определены с использованием метода тестирования Olutrus (Если для параметра **[Индикатор]** установлено **[ВЫКЛ]**). Фактические времена работы от батарейки будут варьироваться в небольших пределах в зависимости от используемой батарейки и условий эксплуатации (Изменение скорости воспроизведения может отразиться на сроке службы батареек).

Время записи

Указанные значения являются ориентировочными.

Носитель записи	Режимы записи		
	128 кбит/с	64 кбит/с моно	8 кбит/с моно
Внутренняя память (4 ГБ)	65 часов (прибл.)	131 час (прибл.)	1040 часов (прибл.)

ПРИМЕЧАНИЕ

- При многократной записи коротких фрагментов фактическое время записи может оказаться меньше указанных значений (отображаемое устройством доступное/ истекшее время записи должно считаться оценочным значением).

Максимальное время записи на один файл

- Независимо от объема свободной памяти устройства максимальный размер записываемого файла ограничивается следующими значениями:

Режимы записи	128 кбит/с	64 кбит/с моно	8 кбит/с моно
Время записи	74 часа 30 минут (прибл.)	149 часов (прибл.)	1193 часа (прибл.)

Следует иметь в виду, что технические характеристики и внешний вид диктофона могут изменяться без предварительного уведомления с целью улучшения характеристик и внесения других обновлений.

Для покупателей в Европе:



Знак «СЕ» указывает, что данный продукт соответствует европейским требованиям по безопасности, охране здоровья, окружающей среды и защите потребителей. Продукты с маркировкой СЕ предназначены только для продажи в Европе.



Этот символ [перечеркнутый мусорный бак, Директива ЕС об отходах WEEE, приложение IV] указывает на отдельный сбор мусора для электрического и электронного оборудования в странах ЕС. Не выбрасывайте это устройство вместе с бытовыми отходами. Для утилизации данного продукта пользуйтесь действующими в вашей стране системами возврата и сбора для утилизации.



Этот символ [перечеркнутый мусорный бак на колесиках, Директива ЕС об отходах 2006/66/ЕС, приложение II] указывает на отдельный сбор использованных элементов питания в странах ЕС. Не выбрасывайте элементы питания вместе с бытовыми отходами. Для утилизации использованных элементов питания пользуйтесь действующими в вашей стране системами возврата и сбора для утилизации.



Во избежание повреждения слуха не слушайте записи на большой громкости в течение длительного времени.

OLYMPUS®

OLYMPUS CORPORATION

2951 Ishikawa-machi, Hachioji-shi, Tokyo 192-8507, Japan.

OLYMPUS EUROPA SE & CO. KG

Здания компании:

Consumer Product Division
Wendenstrasse 14-18, 20097 Hamburg, Германия.

Доставка товаров:

Тел.: +49 40 - 23 77 3 - 0 / Факс: +49 40 - 23 07 61
Modul H, Willi-Bleicher Str. 36, 52353 Düren, Германия.

Письма:

Postfach 10 49 08, 20034 Hamburg, Германия.

Европейская служба технической поддержки для клиентов:

Посетите нашу домашнюю страницу <http://www.olympus-europa.com>

или позвоните нам ПО БЕСПЛАТНОМУ НОМЕРУ*: **00800 - 67 10 83 00**

для Австрии, Бельгии, Чешская Республика, Дании, Финляндии, Франции, Германии, Люксембурга, Нидерландов, Норвегии, Польша, Португалии, России, Испании, Швеции, Швейцарии, Великобритании.

* Пожалуйста, учитывайте, что некоторые операторы (мобильной) связи не дают доступа или требуют дополнительного префикса к номерам +800.

Для всех Европейских стран, которых нет в списке, если не удастся соединиться с вышеуказанным номером, просим использовать следующие

ПЛАТНЫЕ НОМЕРА: **+ 49 40 - 237 73 899.**

OLYMPUS IMAGING AUSTRALIA PTY LTD.

Ground Floor, 82 Waterloo Road, Macquarie Park NSW 2113, Australia

PO Box 1991 Macquarie Centre NSW 2113

Tel: +61 2 9886 3992

<http://www.olympus.com.au>

Customer Service Centres:

Australia

Olympus Imaging Australia Pty Ltd.

Tel: **1300 659 678**

Fax: **+61 2 9889 7988**

<http://www.olympus.com.au>

New Zealand

Dictation Distributors Ltd.

Tel: **0800 659 678**

Fax: **+64 9 303 3189**

<http://www.dictation.co.nz>