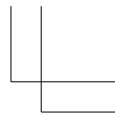
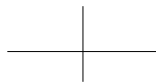
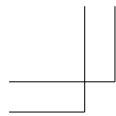


Краткое руководство

Nokia 230 и Nokia 230 Dual SIM

RM-1172
RM-1173

x Выпуск x RU



Правила техники безопасности

Ознакомьтесь с перечисленными ниже правилами техники безопасности. Нарушение этих правил может быть опасным или противоречащим местным правилам и законодательству. Дополнительная информация приведена в полном руководстве пользователя.



ВЫКЛЮЧАЙТЕ В МЕСТАХ, ГДЕ ИСПОЛЬЗОВАНИЕ ЗАПРЕЩЕНО

Выключайте устройство в местах, где его использование запрещено, опасно либо может вызвать помехи, например в самолете, в больницах или рядом с медицинским оборудованием, в местах хранения топлива, химических веществ или взрывоопасных материалов. Следуйте всем инструкциям в местах с ограничениями на использование.



БЕЗОПАСНОСТЬ ДОРОЖНОГО ДВИЖЕНИЯ — ПРЕЖДЕ ВСЕГО

Строго соблюдайте местное законодательство. Не держите в руке мобильное устройство за рулем движущегося автомобиля. Помните о том, что безопасность дорожного движения имеет первостепенное значение!



РАДИОПОМЕХИ

Любые беспроводные устройства подвержены воздействию радиопомех, которые могут ухудшить качество связи.



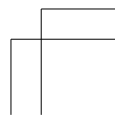
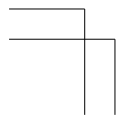
ОБРАЩАЙТЕСЬ ТОЛЬКО К КВАЛИФИЦИРОВАННЫМ СПЕЦИАЛИСТАМ

Работы по настройке и ремонту изделия должны проводить только квалифицированные специалисты.



АККУМУЛЯТОРЫ, ЗАРЯДНЫЕ УСТРОЙСТВА И ДРУГИЕ АКСЕССУАРЫ

Используйте только совместимые зарядные устройства и аксессуары, рекомендованные компанией Microsoft Mobile для данного устройства. Не подключайте несовместимые устройства.





ЗАЩИТА УСТРОЙСТВА ОТ ВЛАГИ

Данное устройство не является водонепроницаемым. Оберегайте его от попадания влаги.



ЗАЩИТА СЛУХА

Длительное прослушивание при максимальной громкости может привести к повреждению слуха. Старайтесь не подносить устройство близко к уху при включенном громкоговорителе.

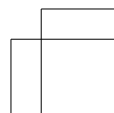
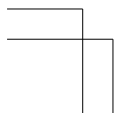
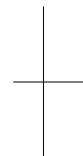


SAR

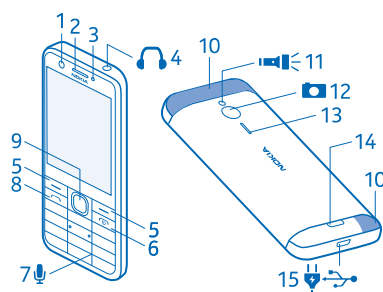
Данное устройство отвечает требованиям к уровню мощности облучения в РЧ-диапазоне при использовании в обычном рабочем положении (рядом с ухом) либо на расстоянии не менее 1,5 см от тела. Конкретные максимальные значения SAR приведены в разделе «Информация о сертификации (SAR)» данного руководства. Дополнительные сведения см. на странице www.sar-tick.com.



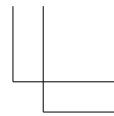
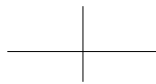
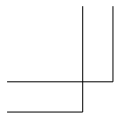
Чехлы, крепящиеся к ремню футляры и другие держатели для ношения устройства на теле не должны содержать металлических деталей. При этом устройство должно находиться на указанном выше расстоянии от тела. Обратите внимание на то, что мобильные устройства могут излучать энергию, даже если вы не разговариваете по телефону.



Клавиши и компоненты





- 1 Передняя камера
- 2 Динамик телефона
- 3 Передняя вспышка
- 4 Разъем наушников (3,5 мм)
- 5 Клавиши выбора
- 6 Клавиша разъединения/питания
- 7 Микрофон
- 8 Клавиша вызова
- 9 Клавиша прокрутки
- 10 Область антенны
- 11 Фонарик
- 12 Основная камера. Перед использованием камеры снимите защитную пленку с объектива.
- 13 Громкоговоритель



14 Фиксатор задней панели

15 Разъем для зарядного устройства

Чтобы заблокировать клавиатуру, быстро нажмите  и выберите **Блок.кл.**

Чтобы разблокировать клавиатуру, быстро нажмите  и выберите **Сн. блок.**

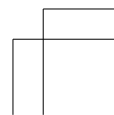
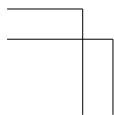
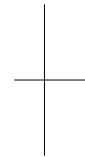
Не следует без необходимости прикасаться к антенне во время ее использования.

Прикосновение к антеннам ухудшает качество связи и может привести к сокращению времени работы от аккумулятора из-за повышения мощности излучаемого сигнала.

Не подключайте аппаратуру, которая формирует выходной сигнал, поскольку в результате устройство может оказаться повреждено. Не подключайте источники напряжения к звуковому разъему. При подключении к аудиоразъему внешнего устройства или мини-гарнитуры, отличных от рекомендованных для данного устройства, уделите особое внимание уровню громкости.

Детали устройства обладают магнитными свойствами. Возможно притяжение металлических предметов к устройству. Не держите рядом с устройством кредитные карточки и другие магнитные носители информации. Это может привести к удалению информации.

Некоторые аксессуары, указанные в данном руководстве, такие как зарядное устройство,





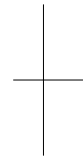
мини-гарнитура или кабель для передачи данных, могут продаваться отдельно.

! **Примечание:** Можно установить в телефоне запрос защитного кода. Предустановленный код: 12345. Измените его, чтобы защитить свою конфиденциальность и личные данные. Обратите внимание, что при изменении кода необходимо запомнить новый код, поскольку компания Microsoft Mobile не имеет возможности открыть или обойти его.

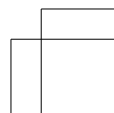
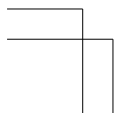
Вставьте SIM-карту, карту памяти и аккумулятор

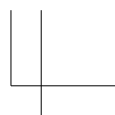
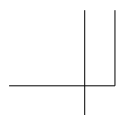


! **Важное замечание:** Это устройство поддерживает только стандартные SIM-карты (см. рисунок). Использование несовместимых SIM-карт может привести к повреждению самой карты и устройства, а также повреждению информации, записанной на карте. По вопросам использования SIM-карт с вырезом mini-UICC обращайтесь к своему оператору мобильной связи.



Используйте только совместимые карты памяти, рекомендованные для данного устройства. Использование несовместимых карт памяти может привести к повреждению самой карты и



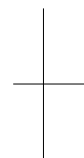


устройства, а также повреждению информации, записанной на карте памяти.

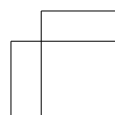
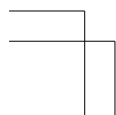


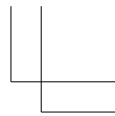
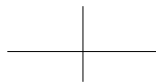
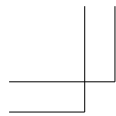
Примечание: Перед снятием панелей необходимо выключить питание устройства и отсоединить зарядное и другие устройства. При замене панелей не дотрагивайтесь до электронных компонентов. Не храните и не используйте устройство со снятыми панелями.

1. Большим пальцем сдвиньте заднюю панель, осторожно пальцами приподнимите ее за нижний край и снимите панель.

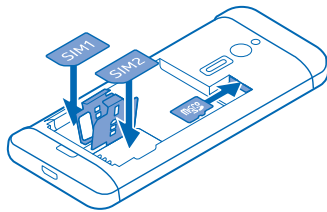


2. Если аккумулятор находится в телефоне, извлеките его.





3. Откройте держатель SIM-карты и вставьте SIM-карту на место контактной областью вниз. Только для двух SIM-карт: При наличии второй SIM-карты вставьте ее на место таким же способом. При наличии карты памяти вставьте ее в гнездо для карты памяти.

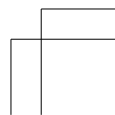
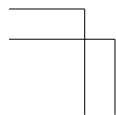


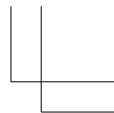
В режиме ожидания обе SIM-карты, установленные в устройство, доступны одновременно, однако пока одна из SIM-карт активна (например, во время звонка), вторая карта может быть недоступна.

4. Совместите контакты аккумулятора и вставьте аккумулятор.
5. Установите заднюю панель на место.

Извлечение SIM-карты

Откройте заднюю панель, извлеките аккумулятор, откройте держатель SIM-карты и извлеките SIM-карту.





Извлечение карты памяти

Откройте заднюю панель, извлеките аккумулятор и выньте карту памяти.

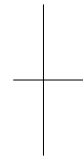
Включение телефона

Нажмите и удерживайте нажатой клавишу включения.

Зарядка аккумулятора

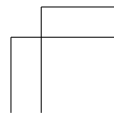
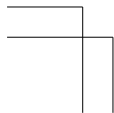
1. Подсоедините зарядное устройство к сетевой розетке.
2. Подключите зарядное устройство к телефону. По завершении отключите зарядное устр-во от тел-на, а затем от сетевой розетки.

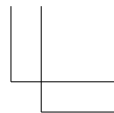
Если аккумулятор полностью разряжен, пройдет несколько минут до появления индикатора уровня заряда аккумулятора.



Только для двух SIM-карт: Выбор используемой SIM-карты

1. Выберите **Меню > Параметры > Подкл.устройств > Две SIM > Парам. двух SIM.**
2. Чтобы выбрать SIM-карту для вызовов, выберите **Вызов**, переключите **Всегда спраш.** в положение **Откл.** и выберите **Предпочт. SIM.**
3. Чтобы выбрать SIM-карту для сообщений, выберите **Сообщения**, переключите **Всегда спраш.** в положение **Откл.** и выберите **Предпочт. SIM.**






4. Чтобы выбрать SIM-карту для мобильной передачи данных, установите для параметра **Мобильное подключ.** значение **Вкл.** и выберите **Моб. данные > Предпочт. SIM.**

Посылка вызова

1. Введите номер телефона.

Чтобы ввести + для международных вызовов, нажмите клавишу * дважды.

2. Нажмите . По запросу выберите нужную SIM-карту.

3. Для завершения вызова нажмите .

Ответ на вызов

Нажмите .



Отправка и прием сообщений

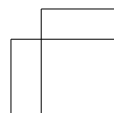
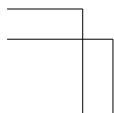
1. Выберите **Меню > Сообщения > Новое сообщен..**

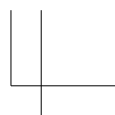
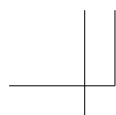
2. Введите номер телефона или выберите **Добав. и получателя** в списке контактов.

3. Введите текст сообщения.

4. Выберите **Перед..** По запросу выберите нужную SIM-карту.

Можно отправлять текстовые сообщения, количество символов в которых превышает предел, установленный для одного сообщения. Более длинные сообщения передаются в двух и более сообщениях. Поставщик услуг может начислять соответствующую оплату. Символы с





надстрочными знаками и другими метками, а также символы некоторых языков занимают больше места, уменьшая количество символов, которое можно отправить в одном сообщении.


Чтение сообщения

На заблокированном экране выберите **Читать**.

Фотосъемка

1. Чтобы включить камеру, выберите **Меню > Камера**.

2. Увеличения или уменьшения изображения воспользуйтесь прокруткой вверх или вниз.

3. Для выполнения фотосъемки выберите .

★ **Совет:** Для выполнения съемки автопортрета выберите **> **.

★ **Совет:** Чтобы включить вспышку на камере, выберите ** >**.

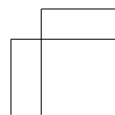
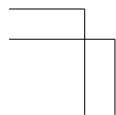
При работе со вспышкой соблюдайте безопасную дистанцию. Запрещается использовать вспышку для съемки людей и животных с близкого расстояния. Не закрывайте вспышку во время съемки.

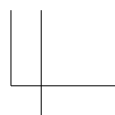
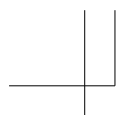


Просмотр интернет-страниц

1. Выберите **Меню > Интернет > Серфинг или поиск**.

2. Введите веб-адрес и выберите **ОК**.





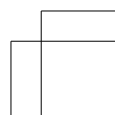
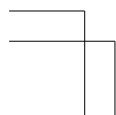
Удаление личного содержимого с телефона

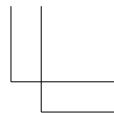
Удаляя личное содержимое с телефона, обратите внимание на то, удаляете ли Вы содержимое из памяти телефона или с SIM-карты.

1. Для удаления всех сообщений выберите **Меню > Сообщения > Функции > Удал. неск. сообщ. > Функции > Выбрать все.**
2. Для удаления всех контактов выберите **Меню > Контакты > Функции > Удалить контакты > Функции > Выбрать все.**
3. Для удаления информации о вызовах выберите **Меню > Журн. выз. > Очист. журнал выз. > Все вызовы.**
4. Проверьте, что все личное содержимое удалено.

Содержимое и информация, хранящиеся на карте памяти, не удаляются.

Удаление всего содержимого с телефона и восстановление исходных настроек
Для восстановления исходных настроек телефона и удаления всех данных с него на главном экране введите ***#7370#**.



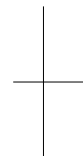


Политика послепродажного обслуживания

Необходима помощь после приобретения телефона? За помощью и консультацией обратитесь в магазин, где была сделана покупка. Сохраните чек как свидетельство о покупке для использования при гарантийном обслуживании.

Найдите номер Вашей модели и серийный номер (IMEI)

При необходимости обратиться в службу поддержки или к поставщику услуг Вам может потребоваться такая информация, как номер модели и серийный номер (IMEI). Чтобы узнать номер модели, наберите *#0000#. Для просмотра серийного номера наберите *#06#. Если у вас телефон с двумя SIM-картами, необходим только номер IMEI. Вы можете также найти информацию на этикетке Вашего телефона, которая находится под аккумулятором. Номер IMEI также отображается на коробке с комплектом поставки.

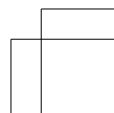
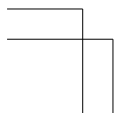


Информация о продукции и технике безопасности

Информацию по Заявлению о конфиденциальности Microsoft см. по адресу aka.ms/privacy. Электронное руководство пользователя, дополнительную информацию и сведения по устранению неполадок можно найти на странице www.microsoft.com/mobile/support.

Услуги сети и их стоимость

Вы можете использовать свое устройство только в сети GSM 900, 1800 МГц (RM-1172, RM-1173). Необходима подписка на обслуживание, предоставляемое поставщиком услуг.





Для использования некоторых функций и услуг, а также для загрузки контента (в том числе бесплатного) необходимо подключение к сети. При этом по сети могут передаваться большие объемы данных, передача которых тарифицируется. Вам может понадобиться подписка на некоторые функции.

Вызовы служб экстренной помощи

! **Важное замечание:** Гарантировать связь при любых обстоятельствах невозможно. В случае особо важных соединений (например, при вызове скорой медицинской помощи) не стоит рассчитывать только на беспроводной телефон.

Перед выполнением вызова:

- Включите телефон.
- При необходимости снимите блокировку клавиатуры.
- Перейдите в зону с достаточным уровнем радиосигнала.

1. Нажимайте повторно клавишу завершения вызова до тех пор, пока не появится главный экран.

2. Введите номер службы экстренной помощи, установленный для вашего региона. В разных сетях для вызова службы экстренной помощи используются различные номера.

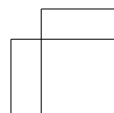
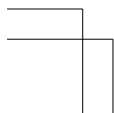
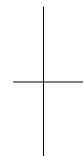
3. Нажмите клавишу вызова.

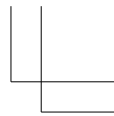
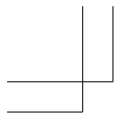
4. Сообщите всю необходимую информацию с максимально возможной точностью. Не прерывайте связи, не дождавшись разрешения. Возможно, потребуется также выполнить перечисленные ниже действия.

- Установите SIM-карту в телефон.
- При запросе PIN-кода введите номер службы экстренной помощи, установленный для вашего региона, и нажмите клавишу вызова.
- Отключите в телефоне ограничения на вызовы, например запреты вызовов, разрешенные номера и закрытые абонентские группы.
- Если во время первого запуска потребуется вызвать службу экстренной помощи, выберите **Функции > Экстренный вызов**.

Уход за устройством

Данное устройство, аккумулятор, зарядное устройство и аксессуары требуют осторожного обращения. Соблюдение



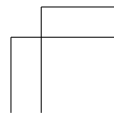
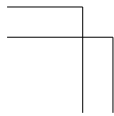


приведенных ниже рекомендаций позволит содержать устройство в рабочем состоянии.

- Оберегайте устройство от влаги. Атмосферные осадки, влага, любые жидкости могут содержать минеральные частицы, вызывающие коррозию электронных схем. При попадании влаги в устройство извлеките аккумулятор и высушите устройство.
- Не используйте и не храните устройство в запыленных или загрязненных помещениях.
- Не храните устройство при повышенной температуре. Высокие температуры могут привести к повреждению устройства или аккумулятора.
- Не храните устройство при низкой температуре. При повышении температуры устройства (до нормальной температуры) возможна конденсация влаги внутри корпуса, что может привести к повреждению устройства.
- Не открывайте корпус устройства способом, отличным от указанного в данном руководстве.
- Несанкционированные изменения могут привести к повреждению устройства и к нарушению установленных правил эксплуатации радиооборудования.
- Оберегайте устройство и аккумулятор от падения, ударов и тряски. При неосторожном обращении оно может сломаться.
- Для очистки поверхности устройства пользуйтесь только мягкой, чистой и сухой тканью.
- Не раскрашивайте устройство. Краска может помешать нормальной работе.
- Для достижения оптимальной производительности время от времени выключайте устройство и извлекайте из него аккумулятор.
- Не подносите устройство к магнитам и источникам магнитных полей.
- В целях обеспечения безопасности важных данных храните их копии как минимум на двух носителях, например в устройстве и на карте памяти или компьютере. Кроме того, вы можете записать важную информацию на бумаге.



Утилизация



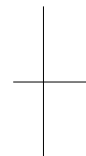


Сдавайте использованные электронные изделия, аккумуляторы и упаковочные материалы в специальные пункты сбора. Это позволит предотвратить неконтролируемые выбросы отходов и способствует повторному использованию материалов. Электрические и электронные изделия содержат множество ценных материалов, включая металлы (например, медь, алюминий, сталь и магний) и драгоценные металлы (например, золото, серебро и палладий). Все материалы данного устройства могут быть переработаны для получения материалов и энергии. Узнайте, как утилизировать продукты, на сайте www.microsoft.com/mobile/recycle.

Знак перечеркнутого мусорного контейнера



Знак перечеркнутого мусорного контейнера на изделии, аккумуляторе, в документации или на упаковке означает, что по окончании срока службы все электрические и электронные изделия, и аккумуляторы подлежат отдельной утилизации. Не уничтожайте эти изделия вместе с неотсортированными бытовыми отходами — отправьте их на утилизацию. Информацию о ближайшем пункте утилизации можно получить в местных органах по вопросам утилизации или на веб-сайте по адресу www.microsoft.com/mobile/support. Подробную информацию об экологических характеристиках устройства см. на веб-сайте www.microsoft.com/mobile/ecoprofile.

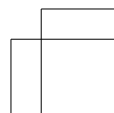
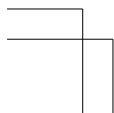


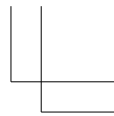
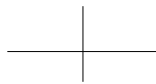
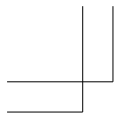
Сведения об аккумуляторах и зарядных устройствах

Используйте устройство только с оригинальным перезаряжаемым аккумулятором BL-4UL. Заряжайте свое устройство зарядным устройством AC-18. Разъем зарядного устройства может быть разным. Компания Microsoft Mobile может производить дополнительные модели аккумуляторов или зарядных устройств для этого устройства.

Безопасность аккумуляторов и зарядных устройств

Перед извлечением аккумулятора обязательно выключите устройство и отсоедините его от зарядного устройства. Чтобы





отсоединить зарядное устройство или кабель питания аксессуара, держитесь за вилку, а не за шнур.

Если Вы не пользуетесь зарядным устройством, отсоедините его от розетки. Если полностью заряженный аккумулятор не используется, он постепенно разряжается.

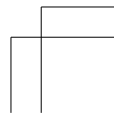
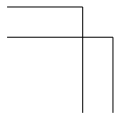
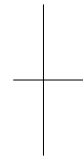
Для оптимальной производительности аккумулятор следует хранить при температуре от 15 до 25 °С. Слишком высокая или слишком низкая температура приводит к снижению емкости и срока службы аккумулятора. Чрезмерно нагретый или охлажденный аккумулятор может стать причиной временной неработоспособности устройства.

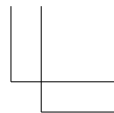
Во избежание короткого замыкания не допускайте соприкосновения металлических предметов с металлическими контактами аккумулятора. Это может стать причиной повреждения аккумулятора или иного предмета.

Не уничтожайте аккумуляторы путем сжигания, так как они могут взорваться. Не нарушайте местные нормативные акты. По возможности сдавайте аккумуляторы для вторичной переработки. Запрещается выбрасывать вместе с бытовым мусором.

Запрещается разбирать, резать, разрушать, сгибать, прокалывать или иным способом повреждать аккумулятор. В случае протечки аккумулятора не допускайте попадания жидкости на кожу или в глаза. Если это произошло, немедленно промойте кожу или глаза водой или обратитесь за медицинской помощью. Запрещается изменять, пытаться вставлять посторонние предметы в аккумулятор, подвергать его воздействию воды или погружать в воду или другие жидкости. Аккумуляторы могут взрываться при повреждении.

Аккумуляторы и зарядные устройства следует использовать только по их прямому назначению. Применение не по назначению или использование неодобрённых или несовместимых аккумуляторов или зарядных устройств может создать угрозу возгорания, взрыва или других опасностей. Кроме того, это может привести к аннулированию гарантии. Если Вам кажется, что зарядное устройство или аккумулятор неисправны, перед продолжением их эксплуатации обратитесь в сервисный центр или к уполномоченному дилеру. Не используйте неисправные зарядные устройства и аккумуляторы. Зарядные устройства следует использовать исключительно в помещениях. Не заряжайте свое устройство во время грозы.





Маленькие дети

Устройство и аксессуары не являются игрушками. Они могут содержать мелкие детали. Храните их в недоступном для детей месте.

Медицинское оборудование

Работа радиопередающего оборудования, включая мобильные телефоны, может нарушать нормальное функционирование не имеющего должной защиты медицинского оборудования. С вопросами о надлежащей защите медицинского оборудования от внешнего радиочастотного излучения обращайтесь к медицинским работникам или к изготовителю оборудования.

Имплантированные медицинские устройства

Во избежание потенциальных помех изготовители имплантируемых медицинских устройств во избежание возникновения помех расстояние между мобильным устройством и имплантированным медицинским устройством должно быть не менее 15,3 сантиметра. Лицам, пользующимся такими устройствами, необходимо соблюдать следующие правила:

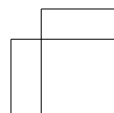
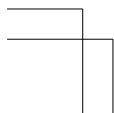
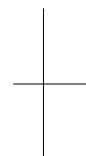
- держите беспроводное устройство на расстоянии не менее 15,3 сантиметра от медицинского устройства;
- не носите беспроводное устройство в нагрудном кармане;
- держите мобильное устройство около уха, более удаленного от медицинского устройства;
- при появлении малейших признаков возникновения помех выключите мобильное устройство;
- следуйте инструкциям изготовителя имплантированного медицинского устройства.

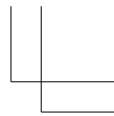
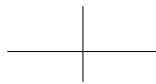
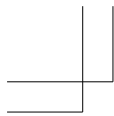
При возникновении вопросов об использовании мобильного устройства совместно с имплантированным медицинским устройством обращайтесь в учреждение здравоохранения.

Слуховые аппараты

⚠ Внимание! Использование мини-гарнитуры может снизить чувствительность слуха к внешним звукам. Не пользуйтесь мини-гарнитурой в ситуациях, создающих угрозу безопасности.

Некоторые беспроводные устройства могут создавать помехи в работе слуховых аппаратов.





Никель

Поверхность этого устройства не содержит никеля.

Автомобили

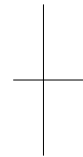
Радиосигналы могут влиять на неверно установленные или недостаточно защищенные электронные системы автомобиля. За дополнительной информацией обращайтесь к изготовителю автомобиля или оборудования.

Установка устройства в автомобиле должна проводиться только квалифицированными специалистами. Нарушение правил установки может быть опасным и привести к аннулированию гарантии. Регулярно проверяйте надежность крепления и работоспособность радиотелефонного оборудования в автомобиле. Не храните и не перевозите горючие или взрывчатые вещества вместе с устройством, его компонентами или аксессуарами. Не помещайте устройство или аксессуары в зоне раскрытия воздушной подушки.



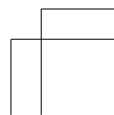
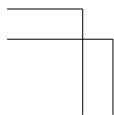
Взрывоопасная среда

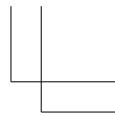
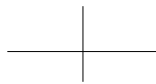
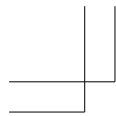
В потенциально взрывоопасной среде, например, вблизи бензонасосов, обязательно выключайте устройство. Искрообразование может привести к пожару или взрыву, что чревато травмами и гибелью людей. Необходимо соблюдать ограничения в местах сосредоточения топлива или в местах выполнения взрывных работ. Потенциально взрывоопасная среда может быть не всегда четко обозначена. Обычно примерами такой среды являются места, где обычно рекомендуется глушить автомобильные двигатели, подпалубные помещения на судах, хранилища химических веществ и установки по их переработке, помещения и зоны с загрязнением воздуха химическими парами или пылью. Выясните у изготовителей автомобилей с использованием сжиженного горючего газа (например, пропана или бутана), можно ли вблизи от них безопасно использовать данное устройство.



Информация о сертификации (SAR)

Это мобильное устройство соответствует международным требованиям в области радиочастотного излучения. Данное мобильное устройство содержит передатчик и приемник радиосигналов. Оно разработано так, чтобы не превышать пределов воздействия радиоволн (радиочастотных





электромагнитных полей), определенных международными стандартами. Данные требования были установлены независимой научной организацией ICNIRP. В них заложен значительный запас безопасности, гарантирующий защиту людей любого возраста, вне зависимости от состояния их здоровья.

В этих рекомендациях используется удельный коэффициент поглощения (SAR), который выражает количество радиочастотного (РЧ) излучения, поступающего в голову или тело, когда устройство передает данные. Предельное значение SAR, рекомендованное ICNIRP для мобильных устройств, равно 2,0 Вт/кг на 10 г ткани.

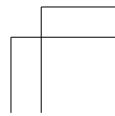
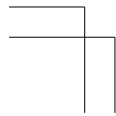
Коэффициент SAR измеряется в стандартном рабочем положении устройства при максимальной мощности передатчика, указанной в технических характеристиках. При этом проверяются все диапазоны рабочих частот передатчика. Максимальные зафиксированные значения SAR для данного устройства:

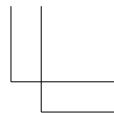


	Максимальное значение SAR	Частоты, при которых было зарегистрировано максимальное значение SAR
При использовании около головы	0,79 Вт/кг (RM-1172), 0,68 Вт/кг (RM-1173) на 10 г	4-слотовый GPRS 900 (RM-1172, RM-1173)
При использовании на расстоянии 1,5 см от тела	0,64 Вт/кг (RM-1172), 0,62 Вт/кг (RM-1173) на 10 г	4-слотовый GPRS 900 (RM-1172, RM-1173)



Данное устройство отвечает требованиям к уровню воздействия радиоволн, если его держат у головы или на расстоянии не менее 1,5 см от тела. Чехлы, крепящиеся к ремню футляры и другие держатели для ношения устройства на теле не должны содержать металлических деталей. При этом устройство должно находиться на указанном выше расстоянии от тела.

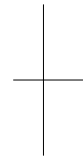




Для передачи данных или сообщений необходимо хорошее сетевое подключение. Передача может быть отложена до тех пор, пока не будет установлено подключение. Соблюдайте рекомендации относительно расстояния от тела вплоть до окончания передачи.

При обычном использовании значения SAR значительно ниже указанных. Это можно объяснить следующим образом: чтобы сделать работу устройства более эффективной и уменьшить помехи в сети, рабочая мощность вашего мобильного телефона автоматически снижается, когда полная мощность не требуется для звонка. Чем ниже выходная мощность, тем ниже значение SAR. Модели устройств могут быть разных версий с различными значениями коэффициента. Со временем производитель может менять конструкцию устройств или использовать в них другие компоненты. Это также влияет на значения SAR. Наиболее актуальную информацию о коэффициенте SAR для этого устройства Nokia и других его моделей можно найти на странице sar.microsoft.com.

Всемирная организация здравоохранения (ВОЗ) утверждает, что, согласно имеющимся на данный момент научным данным, принимать какие-либо особые меры предосторожности при использовании мобильных устройств не требуется. Чтобы снизить воздействие радиочастотного излучения, старайтесь меньше говорить по мобильному телефону или пользуйтесь гарнитурой, чтобы устройство располагалось как можно дальше от головы и тела. Более подробную информацию, объяснения и обсуждение РЧ излучения можно найти на сайте ВОЗ по адресу www.who.int/peh-emf/en.

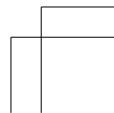
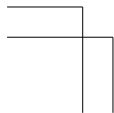


Авторские и иные права

Декларация соответствия

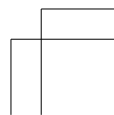
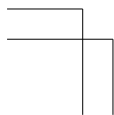
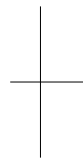
CE 0168

Компания Microsoft Mobile Oy заявляет, что изделие RM-1172 или RM-1173 соответствует основным требованиям и другим соответствующим положениям Директивы Совета Европы 1999/5/ЕС. Копию декларации соответствия можно загрузить с веб-страницы www.microsoft.com/mobile/declaration-of-conformity. Срок службы изделия составляет 1 год с момента первоначального приобретения данного изделия первым





конечным пользователем при условии, что изделие эксплуатируется в соответствии с техническими стандартами и инструкциями руководства пользователя. Набор доступных продуктов, функций, приложений и услуг зависит от региона. Дополнительную информацию можно получить у своего дилера или поставщика услуг. Данное устройство может содержать компоненты, технологии и/или программное обеспечение, подпадающие под действие экспортного законодательства США и других стран. Любое использование в нарушение законодательства запрещено. Содержание этого документа представлено на условиях «как есть». Кроме требований действующего законодательства, никакие иные гарантии, как явные, так и подразумеваемые, включая (но не ограничиваясь) неявными гарантиями коммерческой ценности и пригодности для определенной цели, не касаются точности, надежности или содержания этого документа. Компания Microsoft Mobile оставляет за собой право пересматривать или изменять содержимое данного документа в любое время без предварительного уведомления. В максимально допустимой действующим законодательством степени компания Microsoft Mobile и ее лицензиары ни при каких обстоятельствах не принимают на себя никакой ответственности за потерю данных или прибыли, а также ни за какой специальный, случайный, последовавший или косвенный ущерб, какими бы причинами это ни было вызвано. Воспроизведение, передача или распространение данного документа или любой его части в любой форме без предварительного письменного разрешения компании Microsoft Mobile запрещено. Компания Microsoft Mobile постоянно совершенствует свою продукцию. Компания Microsoft Mobile оставляет за собой право вносить изменения и улучшения в любое изделие, описанное в этом документе, без предварительного уведомления. Microsoft Mobile не делает никаких заявлений, не предоставляет никаких гарантий и не несет никакой ответственности за поддержку конечных пользователей и функционирование приложений сторонних разработчиков, поставляемых вместе с устройством, а также за содержащуюся в них информацию. Приступая к использованию приложения, Вы соглашаетесь с тем, что оно представлено на условиях «как есть».





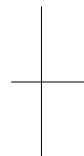
Загрузка карт, игр, музыки и видеороликов, а также передача изображений и видеороликов может привести к передаче большого количества данных. Поставщик услуг может взыскать плату за передачу данных. Наличие конкретных изделий, услуг и функциональных возможностей может меняться в зависимости от региона. Дополнительные сведения, в том числе о доступности отдельных языков, можно получить у своего дилера.
Производитель и/или импортер в ЕС, кроме Великобритании: Microsoft Mobile Oy, Keilalahdentie 2-4, 02150 Espoo, Finland.
Импортер в Великобритании: Microsoft Mobile UK Limited, The Broadgate Tower, Third Floor, 20 Primrose Street, London EC2A 2RS или Microsoft Mobile Sales International Oy, Keilalahdentie 2-4, 02150 Espoo, Finland.

Nokia является зарегистрированным товарным знаком Nokia Corporation.

The Bluetooth word mark and logos are owned by the Bluetooth SIG, Inc. and any use of such marks by Microsoft Mobile is under license.

Данное изделие лицензировано по MPEG-4 Visual Patent Portfolio License (i) в личных и некоммерческих целях в связи с информацией, закодированной в соответствии с MPEG-4 Visual Standard потребителем, занятым индивидуальной и некоммерческой деятельностью, и (ii) в связи с видеоинформацией в формате MPEG-4, предоставленной поставщиком видеопродукции, действующим на основании лицензии. На применение в иных целях никакие лицензии не предоставляются и не распространяются. Дополнительные сведения, в том числе сведения об использовании в рекламных, служебных и коммерческих целях, можно получить в компании MPEG LA, LLC. См. www.mpegla.com.

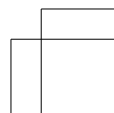
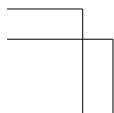
Изделие содержит ПО с открытым исходным кодом. Чтобы получить информацию о применимых авторских и иных правах, разрешениях и благодарностях, выберите *#6774# на главном экране.



Ограниченная гарантия производителя

1. Общие положения

На данное изделие (далее «Изделие»), произведенное компанией Microsoft Mobile Oy (далее «Производитель»),





распространяется Ограниченная гарантия (далее «Гарантия»), вступающая в силу в стране продажи в момент приобретения. Настоящая Гарантия не связана с какими-либо обязательными правами, предоставляемыми в соответствии с применимым к Вам законодательством о защите прав потребителей Вашей страны. Она предназначена для предоставления Вам специальных и, возможно, дополнительных прав в рамках разрешенных согласно такому законодательству, а не для ограничения Ваших прав, которые могут предоставляться Вам в применимых положениях законодательства, регулирующих вопросы предоставления гарантий в отношении товара. Вы также можете иметь другие права в соответствии с местным законодательством в течение гарантийного срока или после его завершения. Эти права не исключаются настоящей Гарантией.

2. Гарантийный срок

Начиная с даты первой продажи Изделия конечному пользователю, что должно быть подтверждено документально, Производитель гарантирует отсутствие дефектов в материалах и изготовлении Изделия (далее «Дефект») в следующем порядке:

1

2 шесть (6) месяцев на аккумулятор и зарядное устройство; если иное не указано в руководстве по изделию.

В течение гарантийного периода любой действительный Дефект Изделия будет устранен в разумные сроки бесплатно путем замены дефектного Изделия или его компонента через продавца или места продажи, где было приобретено Изделие. При замене Изделия Производитель может использовать новые или восстановленные детали или изделия.

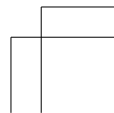
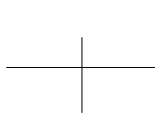
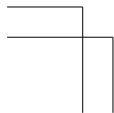
Дополнительную информацию о Вашем Изделии см. на сайте www.microsoft.com/mobile/support.

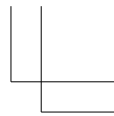
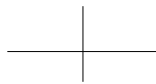
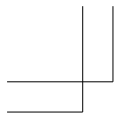
При предъявлении претензии, предусмотренной условиями Ограниченной гарантии, необходимо предоставить следующее:

(a) Изделие (или его неисправную часть)

(b) Документ с разборчивым и не измененным текстом, подтверждающий факт покупки, на котором четко указаны название и адрес продавца, место и дата покупки, тип изделия и серийный номер.

В максимальной степени, разрешенной применимым законодательством, действия по ремонту или замене не возобновляют и не продлевают гарантийный период. На





оригинальные или замененные компоненты, а также на замененные в соответствии с настоящей Гарантией Изделия предоставляется Гарантия на оставшуюся часть первоначального гарантийного периода или на 60 (шестьдесят) дней с момента ремонта или замены, если гарантийный период закончился раньше.

Изделие и все его компоненты, которые были заменены, переходят в собственность продавца.

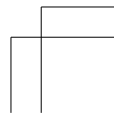
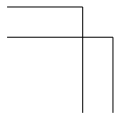
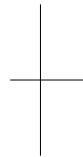
Производитель не гарантирует, что программное обеспечение, предустановленное на Изделии Производителем или от его имени (а также его последующие обновления и модернизации) (в совокупности «ПО Производителя»), будет соответствовать вашим требованиям, сможет быть использовано в сочетании с каким-либо аппаратным или программным обеспечением какого-либо стороннего производителя, будет способно работать без перебоев и ошибок, а также не гарантирует возможности устранения и собственно устранения таких любых подобных ошибок. В случае обнаружения ошибок в ПО Производителя Производитель выпустит новую версию соответствующего ПО Производителя, которую можно будет установить на Изделие, либо, если это будет невозможным, другое средство, которое при разумном усмотрении Производителя удовлетворительным образом разрешит вопросы, связанные с ошибкой. Некоторое ПО Производителя может быть объектом для отдельного лицензирования, условия которого прилагаются к такому ПО либо доступны на страницах местного веб-сайта www.microsoft.com/mobile.

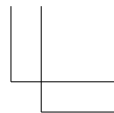
Перед заменой Изделия всегда необходимо создавать резервные копии всех данных и содержимого, хранящихся в данном Изделии, так как при замене все данные будут утрачены.

3. Случаи, на которые не распространяется настоящая гарантия

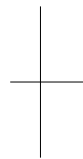
Производитель не предоставляет какую-либо гарантию на следующие элементы:

- 1 руководства пользователя;
- 2 (i) любое стороннее программное обеспечение, настройки, содержимое, данные или ссылки, установленные или загруженные в данное Изделие в любое время, или (ii) любые службы или обеспечивающие доступ программы-клиенты Производителя и третьих сторон, даже если они были

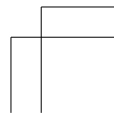
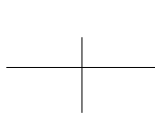
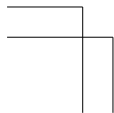


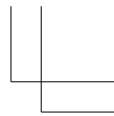
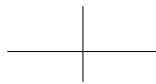
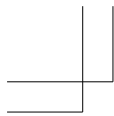


предустановлены Производителем (прочитайте положения и условия, которые могут прилагаться к службам, чтобы познакомиться с соответствующими правами и обязанностями);
3 (i) обычный износ, (ii) снижение зарядной емкости аккумулятора, что может быть связано с естественным окончанием срока службы аккумуляторов, или (iii) дефектные пиксели на дисплее Изделия, количество которых не превышает отраслевые стандарты;
4 SIM-карта и/или сотовая или иная сеть или система, в которой работает данное Изделие;
5 ошибки и ущерб, вызванные а) ненадлежащим использованием Изделия или его использованием в нарушение руководства (например, эксплуатацией в условиях повышенной влажности или температуры, нестандартных условиях окружающей среды или в случае быстрого изменения таких условий, коррозией, окислением, попаданием на устройство пищи, жидкости или химических веществ), б) использованием Изделия в сочетании с изделиями, аксессуарами, программным обеспечением или службами сторонних производителей и поставщиков, в) совмещением Изделия с другими изделиями третьими лицами, г) взломом, вирусами, другим вредоносным программным обеспечением, несанкционированным доступом к службам, учетным записям, компьютерным системам и сетям, а также д) другими действиями вне сферы разумного контроля Производителя.



Настоящая Гарантия недействительна:
1 за пределами страны продажи;
2 если Изделие или работающее в нем программное обеспечение подверглись а) вскрытию, изменению или ремонту без разрешения Производителя или б) ремонту с использованием неодобренных компонентов;
3 если серийный номер Изделия, информационный код мобильного аксессуара или номер IMEI уничтожен, стерт, скрыт, изменен или не читается; или
4 если пользователем было отказано в передаче Изделия Производителю для ремонта или исследования.
Если действие настоящей Гарантии не распространяется на Изделие или на связанные с ним проблемы, требующие гарантийного обслуживания, Производитель оставляет за собой право взимать плату за ремонт или замену Изделия, а также плату за обслуживание.





4. Ограничение ответственности Производителя

В соответствии с применимым законодательством Производитель не несет прямой или косвенной ответственности за:

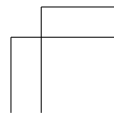
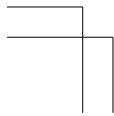
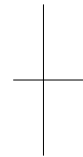
1 любые повреждения или любой ущерб в результате потери, повреждения или искажения содержимого или данных, их повторного создания или переноса, даже если такая потеря, повреждение или искажение связаны с Дефектами Изделия;

2 любую потерю прибыли, изделий или утрату функций, деловых возможностей, за незаключение договоров, снижение доходов, потерю ожидаемых сбережений, увеличение затрат или расходов, а также за любые иные не прямые, косвенные или фактические убытки или ущерб.

В пределах, допустимых действующим законодательством, ответственность Производителя ограничена покупной ценой Изделия.

Ограничения пункта 4 не применяются в случае небрежности или умышленных неправомерных действий со стороны Производителя или в случае смертельного исхода или личного вреда, наступивших в результате доказанной небрежности Производителя.

5. Другие важные замечания
Перед передачей Изделия для замены проверьте, чтобы Ваш оператор снял блокировку SIM-карты (или иные эквивалентные механизмы, которые могут привязать Изделие к использованию только в определенной сотовой сети или только с определенным оператором).
Приобретенное Изделие может содержать определенные элементы, в том числе программное обеспечение, для конкретной страны. Гарантийное обслуживание, предлагаемое в определенной стране, может быть ограничено только Изделиями и элементами для конкретной страны, которые доступны в данной стране. Кроме того, в случае реэкспорта Изделия из первоначальной страны в другую страну оно может содержать элементы для конкретной страны, которые не считаются дефектными в соответствии с настоящей Гарантией даже в том случае, если они не работают.





ГАРАНТИЙНЫЙ СРОК

! **Примечание:** Настоящая Гарантия не ограничивает Ваши права, которые могут быть предусмотрены имеющими обязательную силу законами о защите прав потребителей.

Общие положения

Настоящая Гарантия (Гарантия) предоставляется для продукции компании Microsoft Mobile (Продукция).

Настоящая Гарантия действительна и обладает юридической силой только в стране, в которой приобретена Продукция, при условии, что она выпущена Microsoft Mobile для продажи в этой стране.

Гарантийный срок

Гарантийный срок начинает исчисляться с момента первоначальной покупки Продукции первым конечным пользователем. Доказательством этого могут служить документы, подтверждающие покупку у первоначального розничного продавца. Продукция может состоять из нескольких различных частей, причем для разных частей может быть установлен различный гарантийный срок.

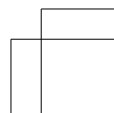
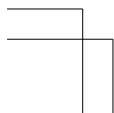
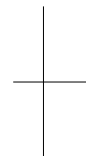
Гарантийный период устанавливается на следующую Продукцию, входящую в комплект продажи:

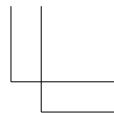
- (i) 12 (двенадцать) месяцев для мобильного устройства, несъемного аккумулятора и принадлежностей (проданных в комплекте с мобильным устройством), не включая расходных частей и принадлежностей, перечисленных в подпунктах (ii);
 - (ii) 6 (шесть) месяцев для следующих расходных частей и принадлежностей: съемного аккумулятора, зарядных устройств, подставок, наушников, кабелей, крышек для телефона и чехлов;
- Претензии в отношении недостатков составных частей Продукции, перечисленных в п.п. (i) и (ii), после истечения соответствующих сроков не принимаются.

После последующих перепродажи, ремонта или замены Продукта его Гарантийный срок не продлевается, не возобновляется и не изменяется иным образом.

Порядок гарантийного обслуживания

Если Вы намерены заявить претензию по настоящей Гарантии, Вы должны вернуть Продукцию или неисправную часть (если

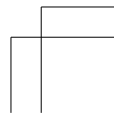
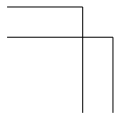




Продукция повреждена не полностью) в магазин, в котором Вы приобрели Продукцию.
При предъявлении претензии в соответствии с настоящей Гарантией Вам нужно будет предоставить: (i) Продукцию (или неисправную часть), (ii) оригинал документа, подтверждающего покупку, с четким указанием наименования и адреса продавца, даты и места покупки, а также (iii) гарантийный талон, заполненный надлежащим образом, скрепленный печатью и подписанный продавцом.

Исключения из гарантии

Настоящая Гарантия не распространяется на руководства пользователя или программное обеспечение сторонних производителей, настройки, содержание, данные или ссылки, как включенные или загруженные в Продукцию, так и включенные при монтаже, сборке, отгрузке или на любом другом этапе поставки, либо приобретенные Вами любым другим способом. Данная гарантия не утверждает, что какое-либо программное обеспечение будет отвечать Вашим требованиям или будет совместимо с аппаратными средствами или программным обеспечением, предоставленными третьим лицом, или что функционирование любого программного обеспечения будет бесперебойным или безошибочным, или что все дефекты программного обеспечения устранимы или будут устранены. Настоящая Гарантия не распространяется на а) нормальный износ (включая, в частности, износ линз фотокамеры, аккумуляторов или дисплеев), б) дефекты, вызванные неосторожным обращением (включая, в частности, дефекты, причиненные острыми предметами, сгибанием, сжатием, падением и т.п.), или в) дефекты или повреждения, вызванные ненадлежащим использованием Продукции (примеры приведены в руководстве пользователя Продукции), и (или) г) другие действия, находящиеся вне разумного контроля производителя продукции. Настоящая Гарантия не распространяется на дефекты или предполагаемые дефекты, вызванные использованием Продукции совместно с программным обеспечением или при подключении к любым изделиям, принадлежностям и (или) в рамках услуг, которые не поставляются производителем Продукции, или использованием Продукции не по назначению. Дефекты могут быть вызваны вирусами вследствие несанкционированного доступа с Вашей стороны или со стороны





третьего лица к услугам, другим учетным записям, компьютерным системам или сетям. Несанкционированный доступ может осуществляться посредством взлома, подбора пароля или целого набора других средств.

Настоящая Гарантия не распространяется на дефекты, вызванные коротким замыканием аккумулятора, нарушением изоляции аккумуляторного отделения или элементов питания, в том числе при наличии признаков манипуляции с ними, а также в случае если аккумулятор использовался не в том оборудовании, для которого он предназначен.

Настоящая Гарантия не подлежит принудительному исполнению, если Продукция была вскрыта, изменена или отремонтирована несанкционированным лицом, если она отремонтирована с использованием несанкционированных запасных частей или если серийный номер Продукции, код даты для мобильных принадлежностей или международный идентификатор мобильного оборудования (IMEI) были каким-либо образом удалены, стерты, повреждены, изменены или неразборчивы, что определяется по исключительному усмотрению производителя или импортера Продукции.

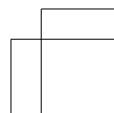
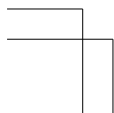
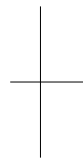
Настоящая Гарантия не подлежит принудительному исполнению, если Продукция подверглась воздействию влаги, сырости, экстремальных температурных условий или условий окружающей среды (либо в случае резкого изменения таких условий), коррозии, окисления, попадания пищи или жидкости, а также воздействию химикатов.

Другие важные замечания

SIM-карта, сотовая и (или) иная сеть или система, с помощью которой функционирует Продукция, предоставляются сторонним оператором. В связи с этим ответственность за функционирование, совместимость, доступность, покрытие, услуги или диапазон охвата такой сотовой или иной сети или системы лежит исключительно на операторе и не распространяется на производителя, импортера или продавца Продукции.

Ограничение ответственности

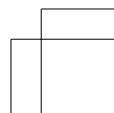
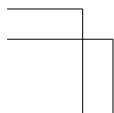
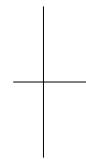
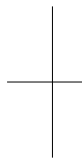
Настоящая Гарантия является Вашим единственным и исключительным средством правовой защиты в отношении Продукции и устанавливает исключительную ответственность в





отношении дефектов Продукции. Настоящая Гарантия заменяет все прочие устные, письменные, предусмотренные законом (диспозитивные), договорные, деликтные или иные гарантии и обязательства в отношении качества Продукции, включая, в частности, насколько это допустимо действующим законодательством, любые подразумеваемые условия, гарантии или иные положения касательно удовлетворительного качества или пригодности для конкретной цели. Тем не менее, настоящая Гарантия не исключает и не ограничивает i) любые Ваши законные права согласно действующему законодательству и ii) любые Ваши права в отношении продавца Продукции.

! **Примечание:** Приобретенная Вами Продукция является сложным электронным устройством. Настоятельно рекомендуем Вам ознакомиться с руководством пользователя и инструкциями по применению Продукции, предоставленными вместе с Продукцией. Также следует иметь в виду, что Продукция может содержать дисплеи высокого разрешения, фотолинзы и другие комплектующие, которые могут быть поцарапаны или иным образом повреждены, если не обращаться с ними очень аккуратно.



ГАРАНТИЙНЫЙ ТАЛОН

ПОЛНОСТЬЮ ПЕЧАТНЫМИ БУКВАМИ

Имя покупателя _____

Дата покупки (день/месяц/год)
 ___/___/___

Тип продукта (на ярлыке типа продукта под
 номером) _____

Номер телефона (на ярлыке типа продукта
 под номером) _____

Адрес покупки _____

Название магазина _____

Адрес магазина _____

Справочная информация
www.microsoft.com/mobile Печать

