

АОС

Руководство пользователя ЖК-монитора

E719SDA/E719SD

Светодиодная подсветка



| | |
|--|----|
| Безопасность | 4 |
| Условные обозначения | 4 |
| Питание | 5 |
| Установка | 6 |
| Очистка | 7 |
| Прочее | 8 |
| Установка | 9 |
| Содержимое BOX | 9 |
| Сборка стойки | 10 |
| Регулировка угла просмотра | 11 |
| Подключение монитора | 12 |
| Регулировка | 13 |
| Установка оптимального разрешения | 13 |
| Windows 8 | 13 |
| Windows Vista | 15 |
| Windows XP | 17 |
| Windows ME/2000 | 18 |
| Горячие клавиши | 19 |
| Настройка экранного меню | 21 |
| Яркость | 22 |
| Настройка изображения | 23 |
| Температура цвета | 24 |
| Улучшение изображения | 25 |
| Настройка экранного меню | 26 |
| Дополнительно | 27 |
| Выход | 28 |
| Светодиодный индикатор | 29 |
| Драйвер | 30 |
| Драйвер монитора | 30 |
| Windows 8 | 30 |
| Windows 7 | 34 |
| Windows Vista | 38 |
| Windows XP | 40 |
| Windows 2000 | 43 |
| Windows ME | 43 |
| i-Menu | 44 |
| e-Saver | 45 |
| Screen+ | 46 |
| Писк и устранение неполадок | 47 |
| Технические характеристики | 49 |
| Общие технические характеристики | 49 |
| Общие технические характеристики | 51 |
| Установленные изготовителем графические режимы | 53 |
| Назначение контактов | 54 |
| Plug and Play | 55 |
| Стандарт | 56 |

| | |
|--|----|
| Декларация FCC | 56 |
| Декларация о соответствии требованиям директивы об отходах от электрического и электронного оборудования(WEEE) | 57 |
| EPA Energy Star | 58 |
| EPEAT Declaration | 59 |
| TCO DOCUMENT | 60 |
| Служба | 61 |

Безопасность

Условные обозначения

В следующих параграфах приведено описание условных обозначений, используемых в данном документе.

Примечания, предостережения и предупреждения

В данном руководстве встречаются абзацы, выделенные жирным шрифтом или курсивом, которые сопровождаются специальным значком. Такие абзацы представляют собой примечания, предостережения и предупреждения и имеют следующее значение:



ПРИМЕЧАНИЕ: представляет собой важную информацию, которая способствует более эффективному использованию компьютерной системы.





ПРЕДОСТЕРЕЖЕНИЕ: указывает на потенциальную опасность повреждения аппаратных средств или потери данных и объясняет как избежать возникновения этих неполадок.





ПРЕДУПРЕЖДЕНИЕ: указывает на потенциальную угрозу травм и объясняет как этого избежать. Некоторые предупреждения оформлены иначе и не сопровождаются значками. В таких случаях оформление конкретного предупреждения диктуется соответствующей регулирующей инстанцией.


Питание


 Монитор должен работать только от источника питания, указанного на маркировке. Если вы не уверены в характеристиках сети питания, обратитесь за консультацией к дилеру или в местную энергетическую компанию.

 Монитор оснащен трехконтактным штекером питания с заземлением, т.е. штекером, имеющим третий контакт (заземление). Такой штекер подходит только к розетке питания с предусмотренным заземлением. Если розетка не предназначена для трехконтактной вилки, вызовите электрика для установки требуемой розетки или используйте адаптер для безопасного заземления. Не пренебрегайте дополнительной безопасностью, которую обеспечивает розетка с заземлением.

 Отключайте прибор от сети питания во время грозы, а также в тех случаях, когда монитор не используется в течение долгого периода времени. Это обеспечит защиту монитора от повреждений, вызванных скачками напряжения в сети питания.

 Не превышайте допустимой нагрузки на разветвители питания и на удлинительные шнуры. Перегрузка может стать причиной пожара или поражения электрическим током.

 Для обеспечения удовлетворительной работы используйте монитор только с компьютерами, входящими в перечень UL, которые имеют розетки соответствующей конфигурации, маркированные на 100 - 240 В, мин..5А

 Розетка должна устанавливаться рядом с оборудованием и быть легко доступной.

Установка

! Не устанавливайте монитор на неустойчивую тележку, подставку, штатив, кронштейн или стол. Падение монитора может вызвать серьезные повреждения устройства и даже травмировать пользователя. Используйте только тележки, подставки, штативы, кронштейны, рекомендованные производителем или поставляемые вместе с монитором. При установке устройства следуйте инструкциям производителя, а также используйте крепежные принадлежности, рекомендованные производителем. Соблюдайте осторожность при перемещении устройства на тележке.

! Не проталкивайте посторонние предметы в прорези корпуса монитора. Это может вызвать повреждение цепей электрической схемы и привести к возгоранию или поражению электрическим током. Избегайте попадания жидкости на монитор.

! Не кладите монитор на пол передней частью.

! В случае крепления монитора к стене или его установки на полку применяйте монтажный комплект, рекомендованный производителем, и следуйте инструкциям по установке.

! Оставьте вокруг монитора некоторое место, как показано ниже. В противном случае ненадлежащая циркуляция воздуха может стать причиной перегрева и привести к возгоранию или повреждению монитора.

При установке монитора на подставке рекомендуемые зоны вентиляции вокруг монитора см. ниже:

Установка со стойкой

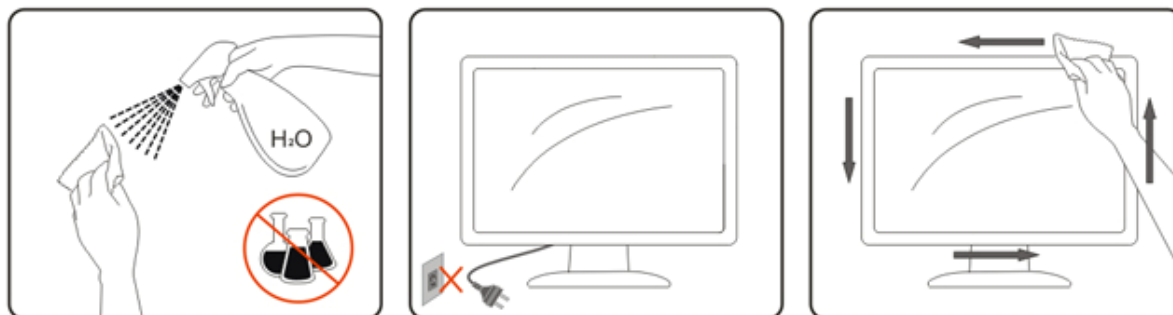


Очистка

! Регулярно протирайте корпус входящей в комплект тканью. Не используйте сильные чистящие средства, которые могут выжигать поверхность корпуса изделия. Для очистки следует использовать мягкие моющие средства.

! При очистке убедитесь, что чистящее средство не попадает в изделие. Ткань для очистки не должна быть слишком грубой, т.к. это может привести к возникновению царапин на поверхности экрана.

! Отсоединяйте кабель питания перед очисткой изделия.





Прочее

 При возникновении странного запаха, звука или дыма из устройства НЕМЕДЛЕННО отключите кабель питания и обратитесь в сервисный центр.

 Убедитесь, что вентиляционные отверстия не заблокированы столом или шторами.

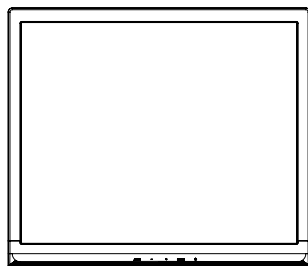
 Не подвергайте жидкокристаллический монитор сильным вибрациям или ударам во время работы.

 Не ударяйте и не бросайте монитор при его эксплуатации или транспортировке.

 Для дисплеев с глянцевым покрытием следует правильно определить место размещения, так как это покрытие может привести к раздражающим бликам от источников окружающего света и ярких поверхностей.

Установка

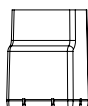
Содержимое BOX



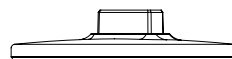
Монитор



CD Руководство



стоять



Основание монитора



Силовой кабель



Аналоговый кабель



DVI кабель



Audio кабель

* Не все сигнальные кабели (аналоговый, DVI и Audio) поставляются для всех стран и регионов. За информацией обращайтесь к местному продавцу или в филиал АОС.

Сборка стойки

Выполните сборку стойки, как описано ниже.

Сборка:



Удалите:

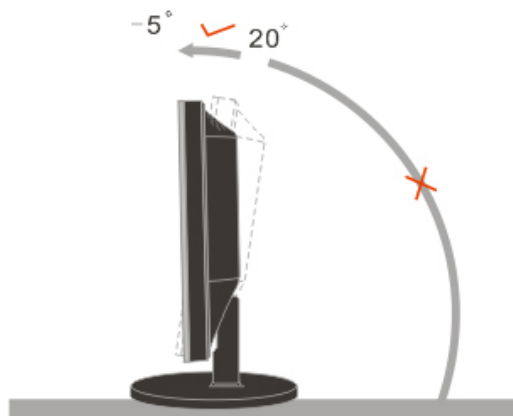


Регулировка угла просмотра

Для оптимального просмотра рекомендуется прямо смотреть на экран монитора, а затем отрегулировать угол монитора в соответствии со своими предпочтениями.

Придерживайте стойку, чтобы при изменении угла обзора монитор не упал.

Угол наклона монитора регулируется в указанном ниже диапазоне..



ПРИМЕЧАНИЕ:

Во время изменения угла наклона монитора не касайтесь ЖК-экрана. Это может привести к его повреждению.

Подключение монитора

Разъемы для подключения кабелей расположены на задней панели монитора и компьютера :



E719SDA



E719SD

- 1 Питание
- 2 Аудиокабель
- 3 DVI
- 4 Аналоговый

Выключите компьютер перед тем, как выполнять описанную ниже процедуру.

- 1 Подсоедините кабель питания к гнезду переменного тока на задней панели монитора.
- 2 Подсоедините 15-контактный разъем на одном конце кабеля D-Sub к задней панели монитора, а другой конец – к порту D-Sub компьютера.
- 3 (Не входит в комплект поставки – необходима видеокарта сDVI -портом). Подсоедините разъем на одном концеDVI -кабеля к задней панели монитора, другой разъем – кDVIпорту компьютера.
- 4 Подсоедините аудиокабель к разъему аудиовхода на задней панели монитора.
- 5 Включите монитор и компьютер

Если на экране монитора появилось изображение, то установка завершена. Если изображения нет, см. раздел "Поиск и устранение неисправностей".

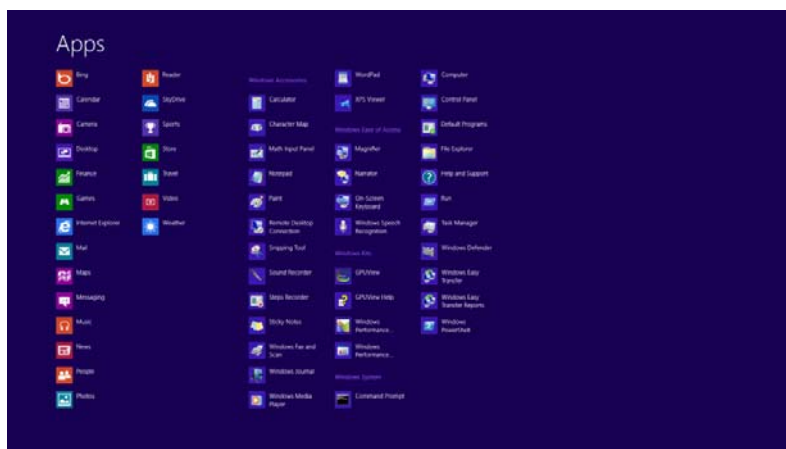
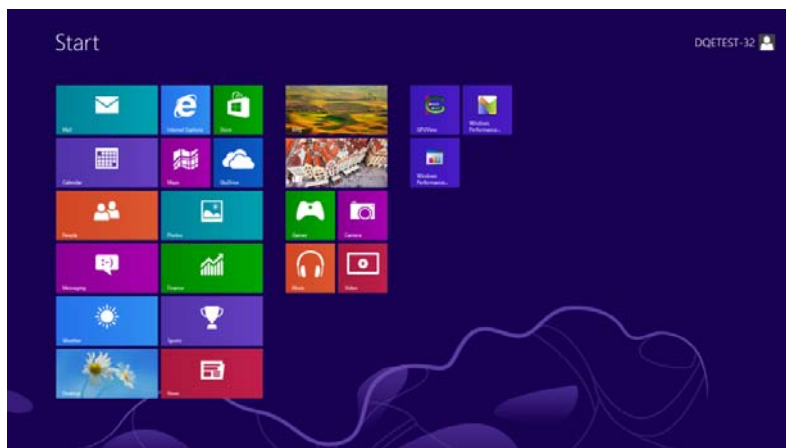
Регулировка

Установка оптимального разрешения

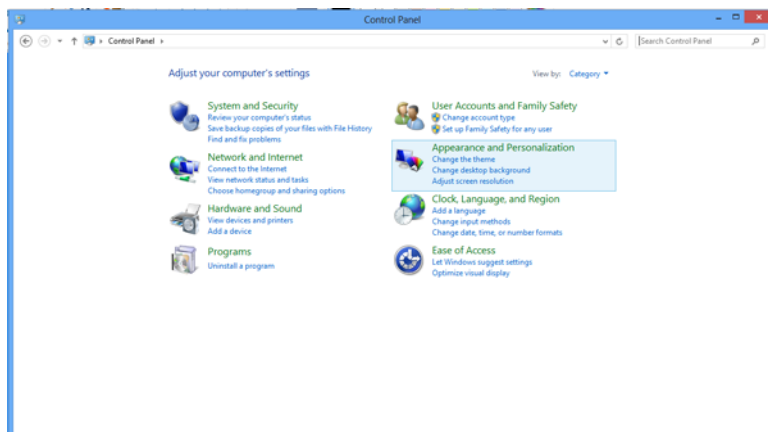
Windows 8

Для ОС Windows 8:

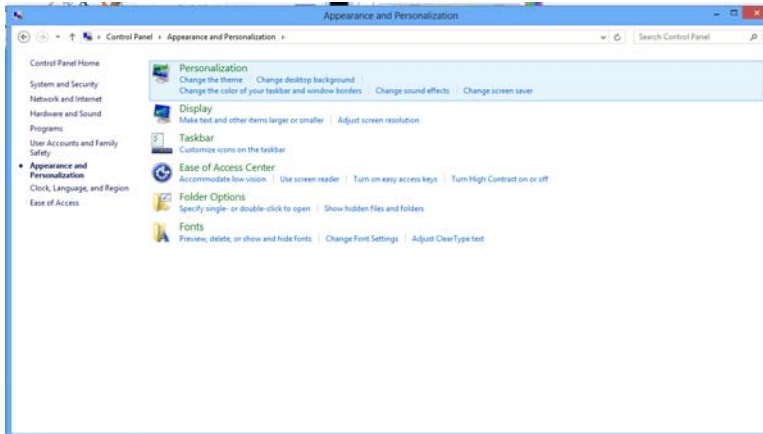
1. Щелкните правой кнопкой и выберите **Все приложения** в нижней правой части экрана.



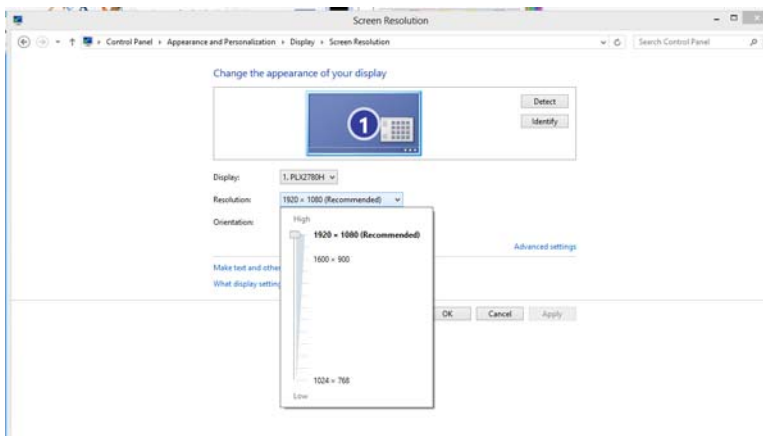
2. Для "Вид" выберите "Категория".
3. Щелкните **Оформление и персонализация**.



4. Щелкните **ЭКРАН**.



5. Установите **ДВИЖОК** разрешения на Оптимальное установленное изготовителем (стандартное) разрешение



Windows Vista

При использовании ОС Windows Vista:

1 Нажмите кнопку "ПУСК".

2 Выберите "ПАНЕЛЬ УПРАВЛЕНИЯ".



3 Выберите "Оформление и персонализация".



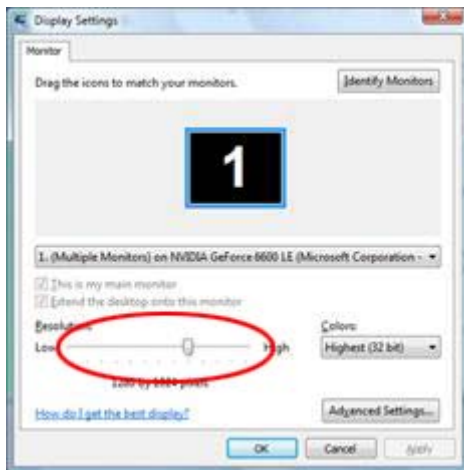
4 Нажмите Персонализация



5 Нажмите Параметры отображения.



6 Установите **ДВИЖОК** разрешения на Оптимальное установленное изготовителем (стандартное) разрешение.



Windows XP

При использовании ОС Windows XP:

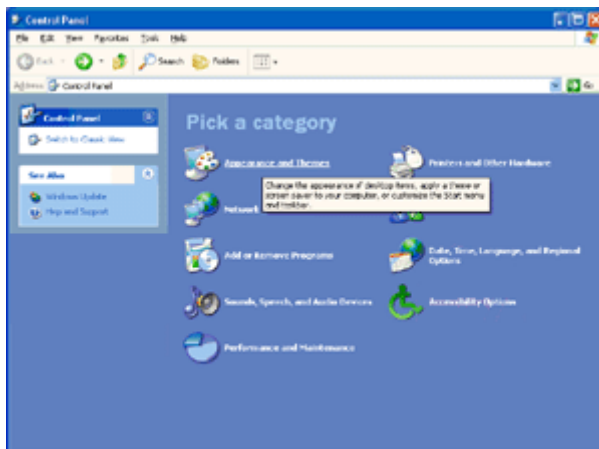
1 Нажмите кнопку "ПУСК" .



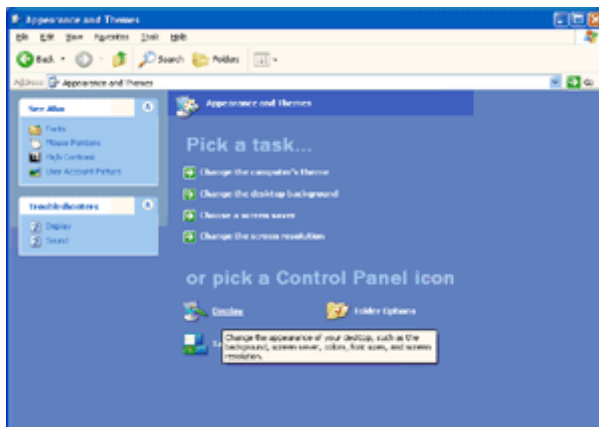
2 Нажмите кнопку "НАСТРОЙКА".

3 Выберите "ПАНЕЛЬ УПРАВЛЕНИЯ".

4 Выберите "Оформление и темы".

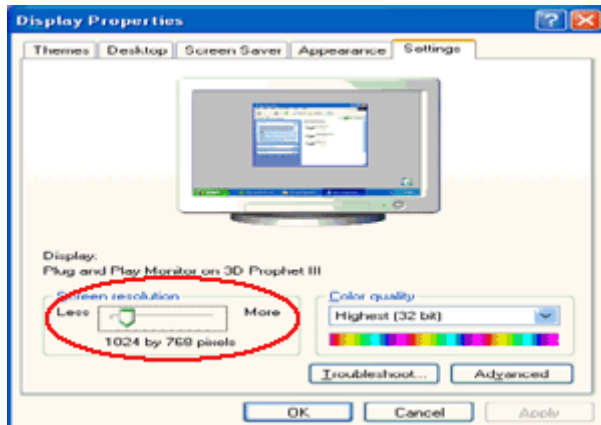


5 Дважды щелкните "ЭКРАН".



6 Перейдите на вкладку "ПАРАМЕТРЫ".

7 Установите **ДВИЖОК** разрешения на Оптимальное установленное изготовителем (стандартное) разрешение.



Windows ME/2000

При использовании ОС Windows ME/2000:

1 Нажмите кнопку "ПУСК".

2 Перейдите на вкладку "ПАРАМЕТРЫ" .

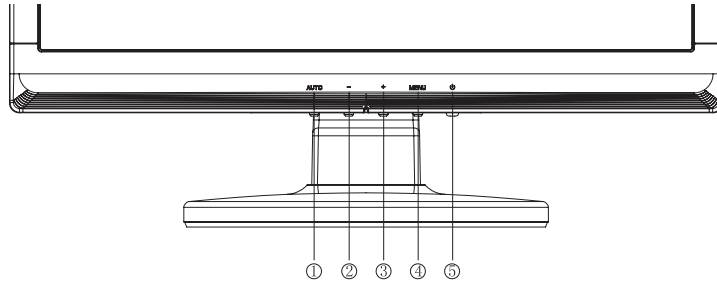
3 Выберите "ПАНЕЛЬ УПРАВЛЕНИЯ".

4 Дважды щелкните на значке "ЭКРАН".

5 Перейдите на вкладку "ПАРАМЕТРЫ".

6 Установите **ДВИЖОК** разрешения на Оптимальное установленное изготовителем (стандартное) разрешение

Горячие клавиши



E719SDA

| | |
|---|----------------|
| 1 | Авто / Выход |
| 2 | Clear Vision/- |
| 3 | Громкость/+ |
| 4 | Меню/Ввод |
| 5 | Питание |

E719SD

| | |
|---|----------------|
| 1 | Авто / Выход |
| 2 | Clear Vision/- |
| 3 | Eco Mode / + |
| 4 | Меню/Ввод |
| 5 | Питание |

Питание

Нажмите для включения или выключения монитора.

Громкость/+:

при отсутствии экранного меню для смены формата непрерывно нажимайте кнопку+

Eco Mode /+

Нажмите кнопку Eco для выбора режима яркости Eco, когда экранное меню не отображается (кнопка

Авто / Выход

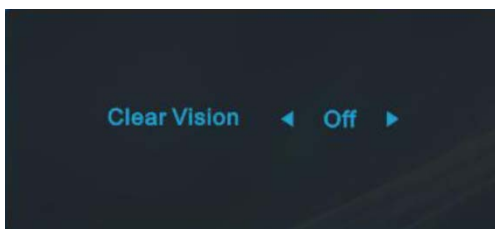
Если экранное меню не отображается, при нажатии кнопки «Авто» запускается автоматическая настройка.

Оригинальная горячая клавиша:

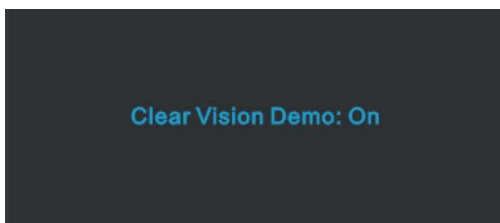
Когда закрыт OSD, нажатие клавиши Авто/Оригинальная будет функцией Оригинальной горячей клавиши .
Непрерывно нажимайте кнопку «Источник» для выбора источника входного сигнала, указанного в строке сообщения, нажмите кнопку «Меню/Ввод» для смены выбранного источника входного сигнала

Clear Vision

1. Когда экранное меню не отображается нажмите кнопку “-”, чтобы включить функцию Clear Vision
2. С помощью кнопок “-” и “+” выберите настройки weak (слабый), medium (средний), strong (сильный) или off (выкл.). Настройкой по умолчанию всегда является настройка “off” (выкл.).



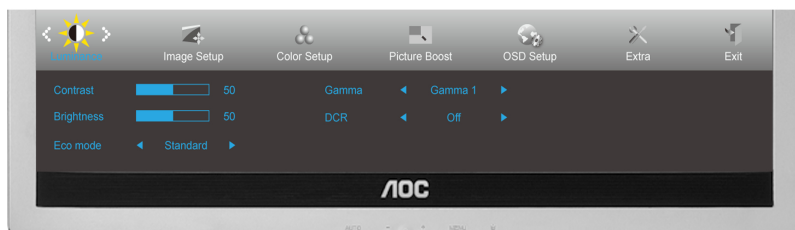
3. Нажмите и удерживайте нажатой кнопку “-” в течение 5 секунд, чтобы включить функцию Clear Vision Demo, на экране в течение 5 секунд будет отображаться сообщение “Clear Vision Demo: on” (Clear Vision Demo: вкл.), нажмите кнопку Menu (Меню) или Exit (Выход), и сообщение исчезнет. Снова нажмите и удерживайте нажатой кнопку “-” в течение 5 секунд, функция Clear Vision Demo выключится.



Функция Clear Vision обеспечит наилучшее качество изображения с помощью преобразования изображений низкого разрешения и низкой резкости в четкие и яркие изображения.

Настройка экранного меню

Инструкция по использованию кнопок управления.

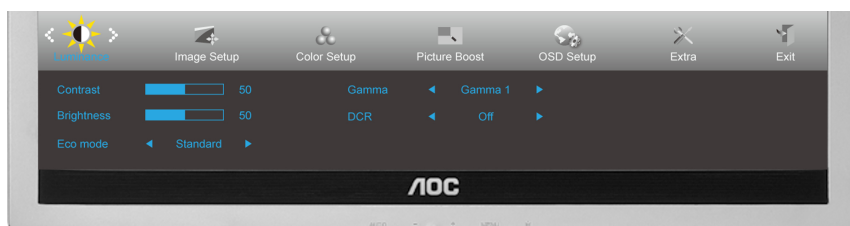


- 1) Нажмите MENU-button (кнопку МЕНЮ) для открытия экранного меню.
- 2) Используйте кнопки - и + для выбора функций. Выбрав нужную функцию, нажмите **MENU-button (кнопку МЕНЮ)** для входа в подменю. Выбрав нужную функцию, нажмите **MENU-button (кнопку МЕНЮ)** для ее активации.
- 3) Используйте кнопки - и + для изменения значения выбранного параметра. Нажмите - и + для выбора другой функции в подменю. Нажмите кнопку AUTO (АВТО) для выхода. Для настройки другой функции повторите шаги 2-3.
- 4) Функция блокировки экранного меню. Для блокировки экранного меню нажмите и удерживайте **MENU-button (кнопку МЕНЮ)**, когда монитор выключен, затем нажмите кнопку **ПИТАНИЕ** для включения монитора. Для разблокирования экранного меню нажмите и удерживайте **MENU-button (кнопку МЕНЮ)**, когда монитор выключен, затем нажмите кнопку **ПИТАНИЕ** для включения монитора.

Примечания.

- 1) Если устройство имеет один вход сигнала, пункт «Input Select (Выбор входа)» недоступен.
- 2) Если монитор имеет экран с соотношением сторон 4:3 или используется широкоэкранный входной сигнал, пункт «Image Ratio (Формат изображения)» недоступен.
- 3) Активна одна из функций Clear vision (Чистое изображение), DCR (Динамическая калибровка цвета), Color Boost (Усиление насыщенности цвета) или Picture Boost (Улучшение изображения); соответственно другие три функции отключены.

Яркость





1 Нажмите **MENU** (Меню) для отображения МЕНЮ.

2 Кнопками - и + выберите  (Яркость) и нажмите **MENU** для входа.

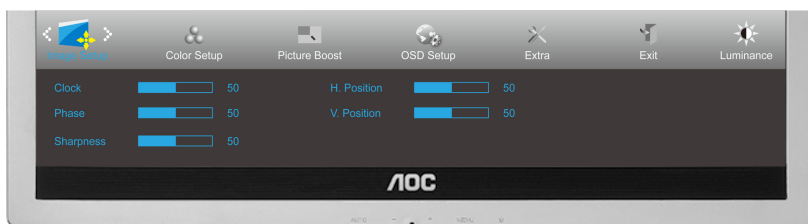
3 Кнопками - и + выберите подменю, и Нажмите **MENU** для входа.


4 Кнопками - и + отрегулируйте параметр кнопками.

5 Нажмите **AUTO** для выхода.

| | | | | |
|---|-------------------|---|---------------------------------|---------------------------------|
|  | Яркость | 0-100 | | Backlight Adjustment |
| | Контрастность | 0-100 | | Contrast from Digital-register. |
| | Экономичный режим | Стандартное | Стандартный режим | Standard Mode |
| | | Текст | Текстовый режим | Text Mode |
| | | Интернет | Режим Интернет | Internet Mode |
| | | Игра | Режим игры | Game Mode |
| | | Кино | Режим кино | Movie Mode |
| | | Спорт | Режим спорта | Sports Mode |
| | Gamma | Гамма 1 | | Установить гамму 1 |
| | | Гамма 2 | | Установить гамму 2 |
| Гамма 3 | | Установить гамму 3 | | |
| DCR | Выкл. | | Отключить динамический контраст | |
| | Вкл. |  | Включить динамический контраст | |

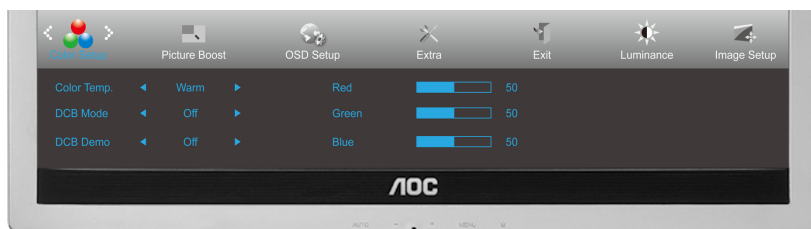
Настройка изображения





- 1 Нажмите **MENU** (Меню) для отображения МЕНЮ.
- 2 Кнопками - и + выберите  (Настройка изображения), и нажмите **MENU** для входа.
- 3 Кнопками - и + выберите подменю, и Нажмите **MENU** для входа.
- 4 Кнопками - и + отрегулируйте параметр кнопками.
- 5 Нажмите **AUTO** для выхода.

| | | | |
|---|--------------------------|-------|---|
|  | Частота | 0-100 | Настройка частоты изображения для уменьшения вертикальных помех |
| | Фокусировка | 0-100 | Настройка фазы изображения для уменьшения горизонтальных помех |
| | Sharpness | 0-100 | Adjust picture sharpness |
| | Положение по горизонтали | 0-100 | Настройка положения изображения по горизонтали. |
| | Положение по вертикали | 0-100 | Настройка положения изображения по вертикали. |

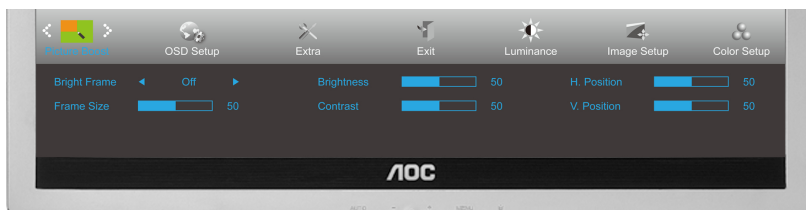
Температура цвета





- 1 Нажмите **MENU** (Меню) для отображения МЕНЮ.
- 2 Кнопками - и + выберите  (Температура цвета), и нажмите **MENU** для входа.
- 3 Кнопками - и + выберите подменю, и Нажмите **MENU** для входа.
- 4 Кнопками - и + отрегулируйте параметр кнопками.
- 5 Нажмите **AUTO** для выхода.

| | | | | | |
|---|--------------|-------------------------------|----------------|---|--|
|  | Color setup. | Теплая | | Вызов значения теплого цвета из программируемого ПЗУ | |
| | | Обычная | | Вызов значения обычной цветовой температуры из программируемого ПЗУ | |
| | | Холодная | | Вызов значения холодного цвета из программируемого ПЗУ | |
| | | sRGB | | Вызов значения цветовой температуры SRGB из программируемого ПЗУ | |
| | | Пользовательский | красного | | Увеличение доли красного из цифрового регистра |
| | | | зеленого | | Увеличение доли зеленого из цифрового регистра |
| | синего | | | Увеличение доли синего из цифрового регистра | |
| | DCB Mode | Полное улучшение | вкл. или выкл. | Включение или выключение режима полного улучшения | |
| | | Естественные телесные оттенки | вкл. или выкл. | Включение или выключение режима естественных телесных оттенков | |
| | | Зеленое поле | вкл. или выкл. | Включение или выключение режима зеленого поля | |
| | | Небесно-голубой | вкл. или выкл. | Включение или выключение режима небесно-голубых оттенков | |
| | | Автоопределение | вкл. или выкл. | Включение или выключение режима автоматического определения | |
| | DCB Demo | | вкл. или выкл. | Включение или выключение демонстрации | |

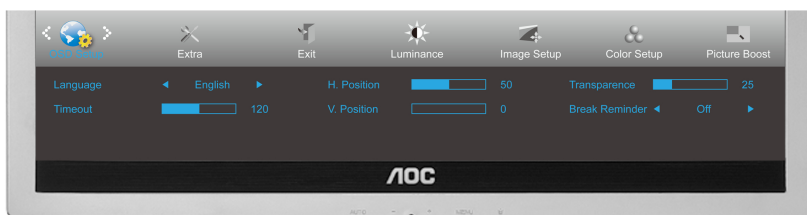
Улучшение изображения





- 1 Нажмите **MENU** (Меню) для отображения МЕНЮ.
- 2 Кнопками - и + выберите  (Улучшение изображения), и нажмите **MENU** для входа.
- 3 Кнопками - и + выберите подменю, и Нажмите **MENU** для входа.
- 4 Кнопками - и + отрегулируйте параметр кнопками.
- 5 Нажмите **AUTO** для выхода.

| | | | |
|---|--------------------------|----------------|--|
|  | Усиление изображения | 14-100 | Регулировка размера кадра |
| | Яркость | 0-100 | Регулировка яркости кадра |
| | Контрастность | 0-100 | Регулировка контрастности кадра |
| | Положение по горизонтали | 0-100 | Регулировка положения кадра по горизонтали |
| | Положение по вертикали | 0-100 | Регулировка положения кадра по вертикали |
| | Яркий кадр | вкл. или выкл. | Включение или выключение режима яркого кадра |

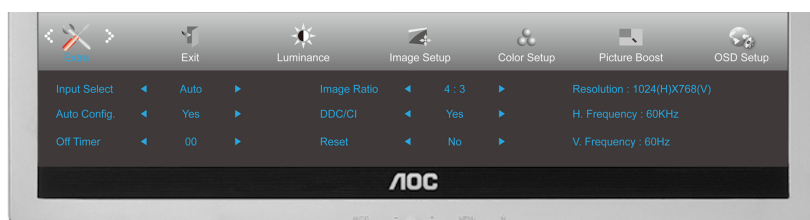
Настройка экранного меню





- 1 Нажмите **MENU** (Меню) для отображения МЕНЮ.
- 2 Кнопками - и + выберите  (Настройка экранного меню), и нажмите **MENU** для входа.
- 3 Кнопками - и + выберите подменю, и Нажмите **MENU** для входа.
- 4 Кнопками - и + отрегулируйте параметр кнопками.
- 5 Нажмите **AUTO** для выхода.

| | | | |
|---|--------------------------|---------------|---|
|  | Положение по горизонтали | 0-100 | Настройка положения экранного меню по горизонтали. |
| | Положение по вертикали | 0-100 | Настройка положения экранного меню по вертикали. |
| | Время ожидания | 5-120 | Настройка времени ожидания экранного меню |
| | Прозрачность | 0-100 | Настройте прозрачность OSD |
| | Выбор языка | | Выбор языка меню |
| | Напом. о пер. | вкл. или выкл | Включение или выключение (1 час работы, перерыв?) / (2 часа работы, перерыв?) |

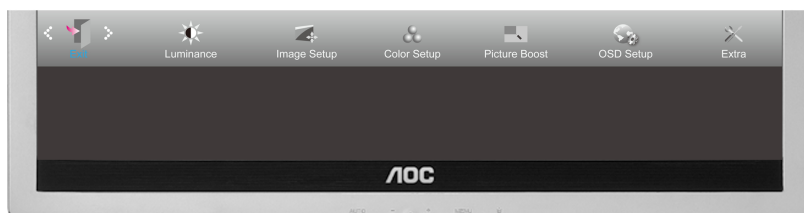
Дополнительно




- 1 Нажмите **MENU** (Меню) для отображения МЕНЮ.
- 2 Кнопками - и + выберите  (Дополнительно), и нажмите **MENU** для входа.
- 3 Кнопками - и + выберите подменю, и Нажмите **MENU** для входа.
- 4 Кнопками - и + отрегулируйте параметр кнопками.
- 5 Нажмите **AUTO** для выхода.

| | | | |
|---|-----------------------------|---------------------------|--|
|  | Выбор вход | Аналоговый/Аналоговый/DVI | Выбор источника аналогового входного |
| | Автоматическая конфигурация | да или нет | Автоматическая установка стандартных параметров изображения |
| | Таймер выкл | 0 – 24 ч | Выберите режим для отключения монитора. |
| | Формат изображения | NA | NA |
| | DDC-CI | да или нет | Включение и выключение поддержки DDC-CI |
| | Сброс | да или нет | Восстановление стандартных настроек меню |
| | Информация | | Отображение информации об источниках сигналов основного и вложенного изображений |

Выход



1 Нажмите **MENU** (Меню) для отображения МЕНЮ.

2 Кнопками - и + выберите  (Выход), и нажмите **MENU** для входа.

| | | | |
|---|-------|--|-------------------------|
|  | Выход | | Выход из экранного меню |
|---|-------|--|-------------------------|

Светодиодный индикатор

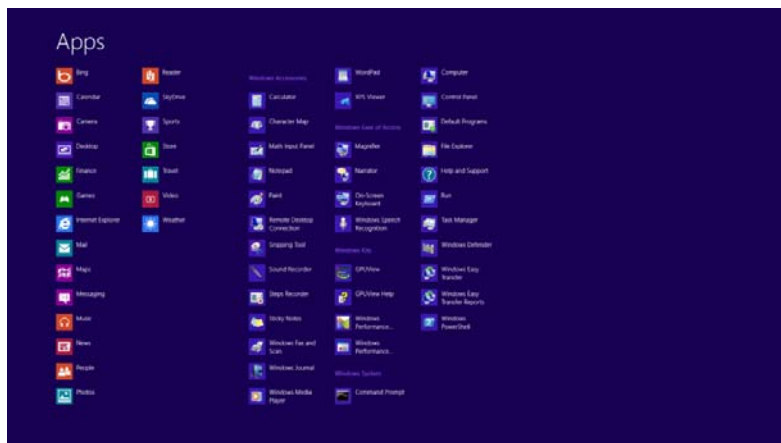
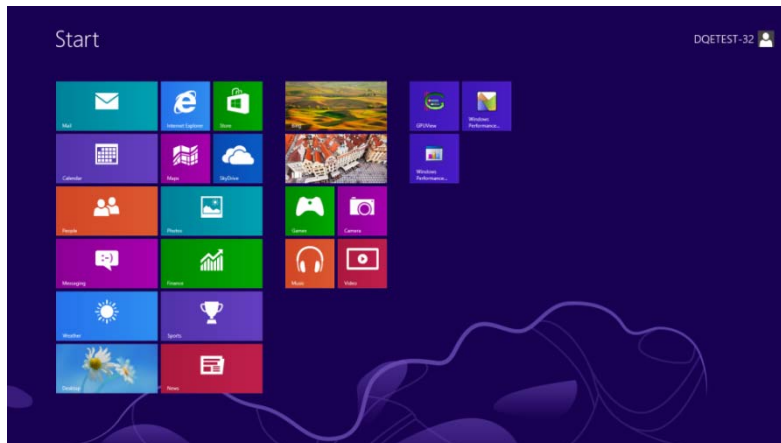
| Статус | Цвет светодиода |
|----------------|-----------------|
| Режим работы | Зеленый |
| Режим ожидания | Оранжевый |

Драйвер

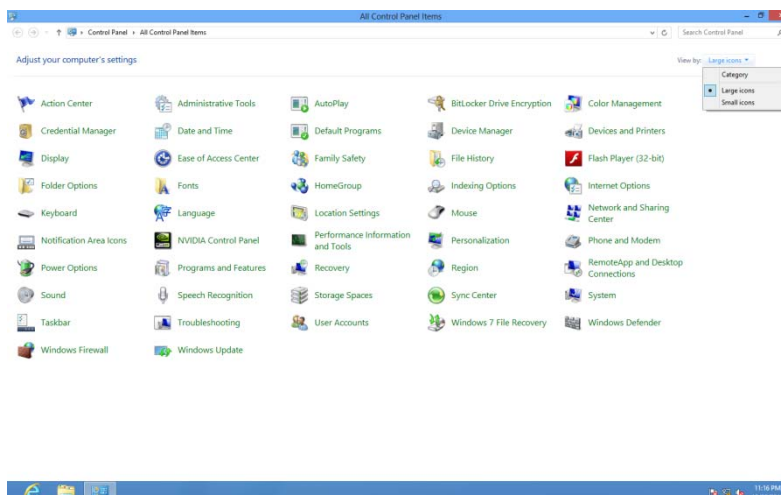
Драйвер монитора

Windows 8

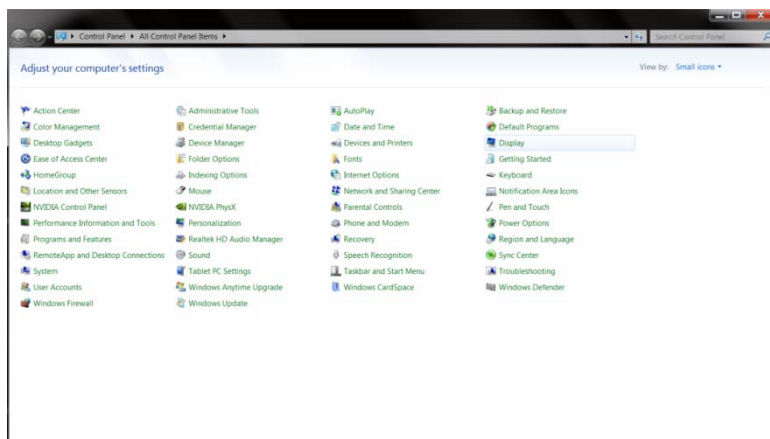
1. Запустите Windows® 8
2. Щелкните правой кнопкой и выберите **Все приложения** в нижней правой части экрана.



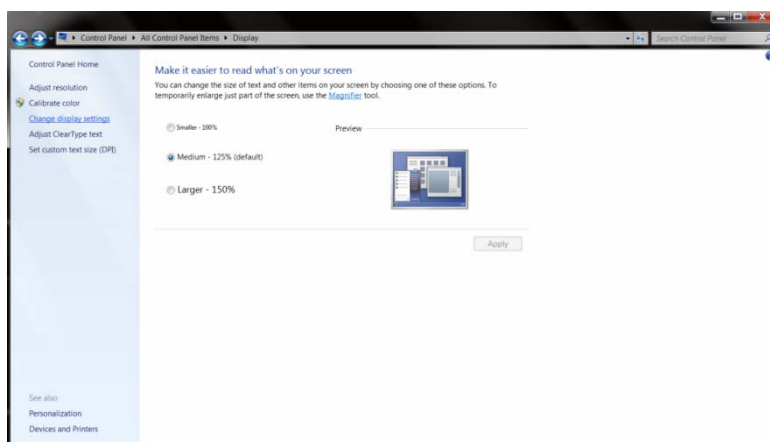
3. Щелкните значок **"Control panel"** (Панель управления).
4. Для **"Вид"** выберите **"Крупные значки"** или **"Мелкие значки"**.



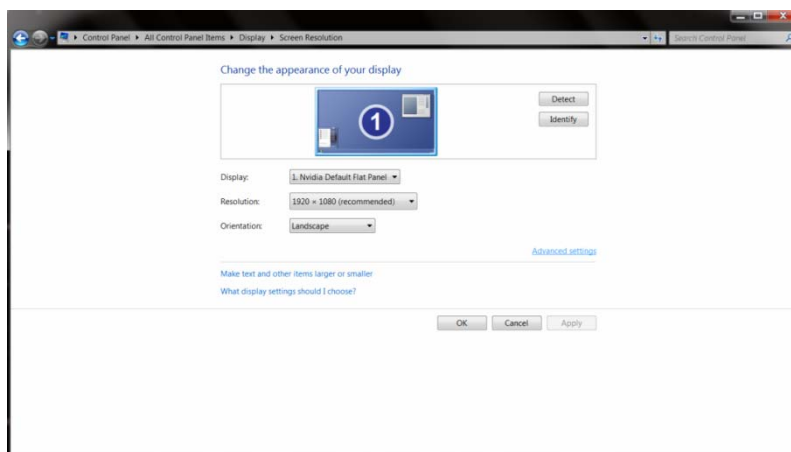
5. Щелкните значок "Экран".



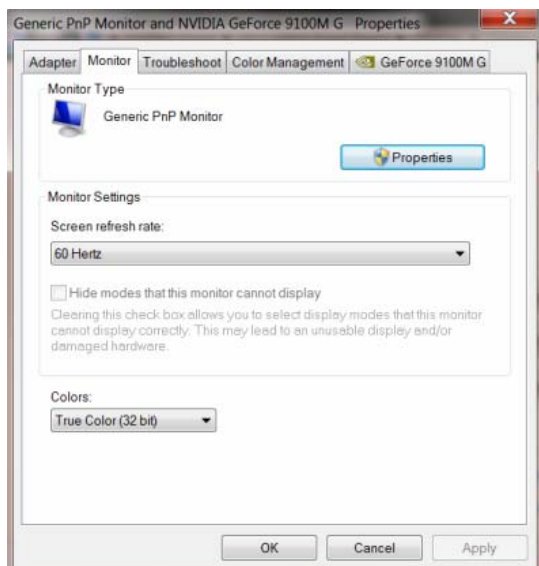
6. Нажмите кнопку "Изменение параметров дисплея".



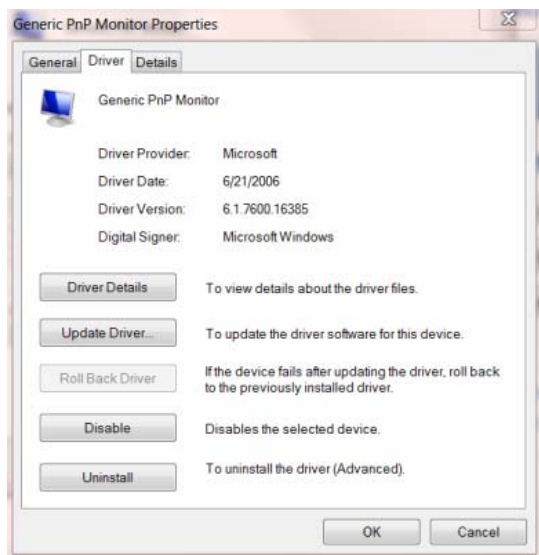
7. Нажмите кнопку "Дополнительные параметры".



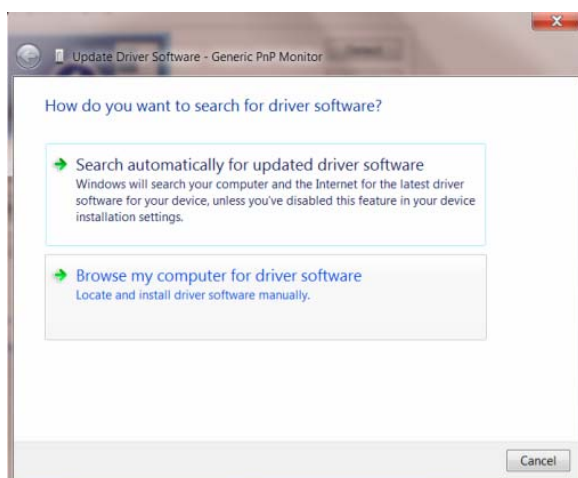
8. Выберите вкладку "Монитор", а затем нажмите кнопку "Свойства".



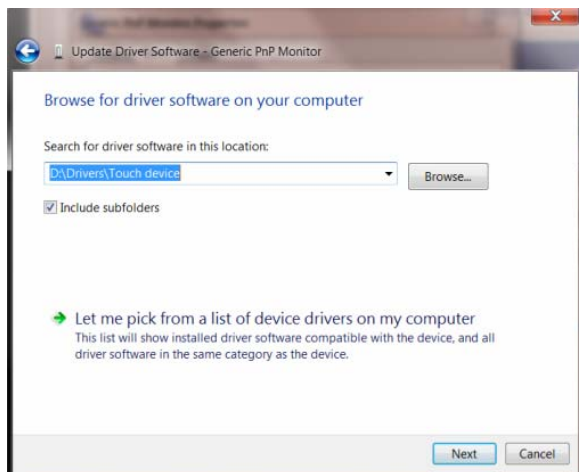
9. Выберите вкладку **"Драйвер"**.



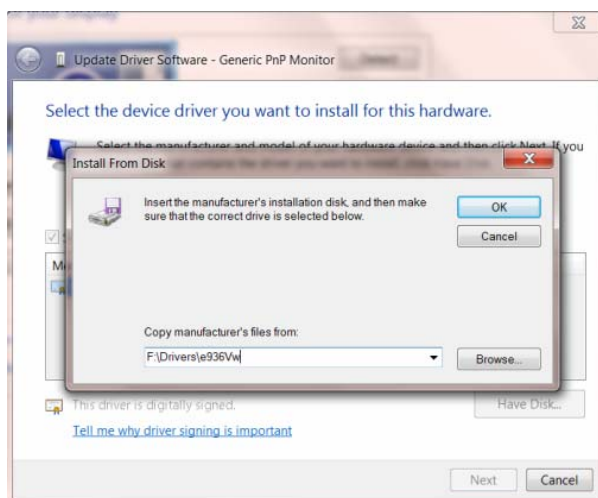
10. Откройте окно **"Обновление драйверов-Универсальный монитор PnP"** щелкнув **"Обновить..."**, а затем нажав кнопку **"Выполнить поиск драйверов на этом компьютере"**.



11. Выберите **"Выбрать драйвер из списка уже установленных драйверов"**.



12. Нажмите кнопку **"Диск"**. Нажмите на кнопку **"Обзор"** и перейдите в следующий каталог: X:\Driver\имя_модуля (где «X» — буква диска, назначенная приводу компакт-дисков).

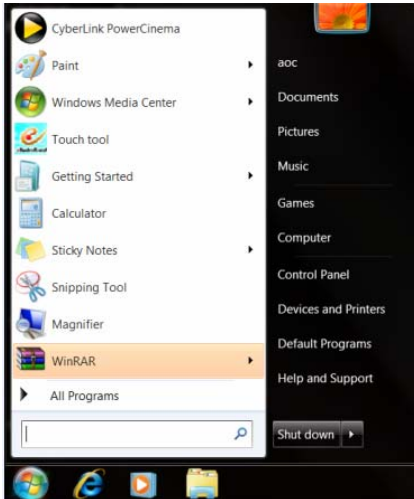


13. Выберите файл **"xxx.inf"**, а затем нажмите кнопку **"Открыть"**. Нажмите кнопку **"ОК"**.
14. Выберите модель своего монитора и нажмите кнопку **"Далее"**. Файлы будут скопированы с компакт-диска на жесткий диск компьютера.
15. Закройте все окна и извлеките компакт-диск.
16. Выполните перезапуск системы. Система автоматически выберет максимальную частоту обновления экрана и соответствующий профиль согласования цветов.

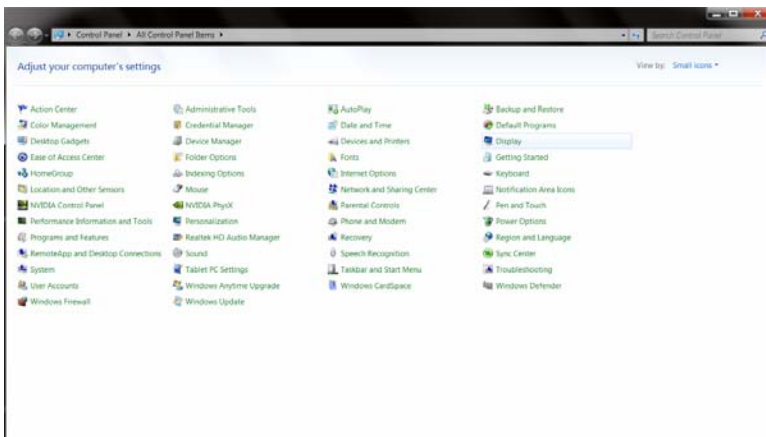
Windows 7

1. Запуск Windows® 7

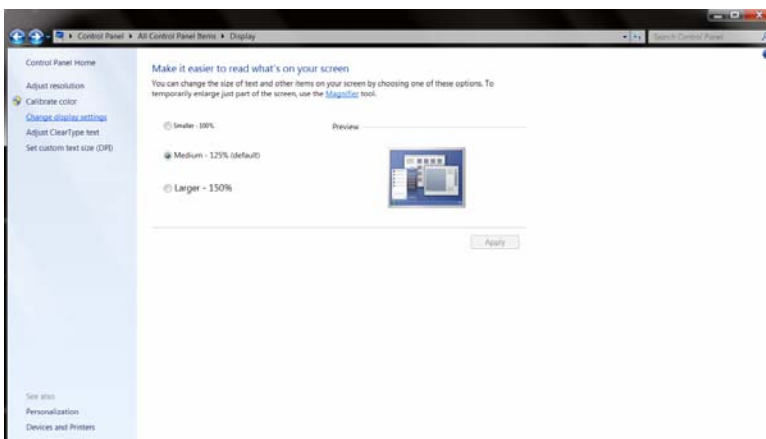
2. Щелкните кнопку **‘Пуск’**, затем значок **‘Панель управления’**.



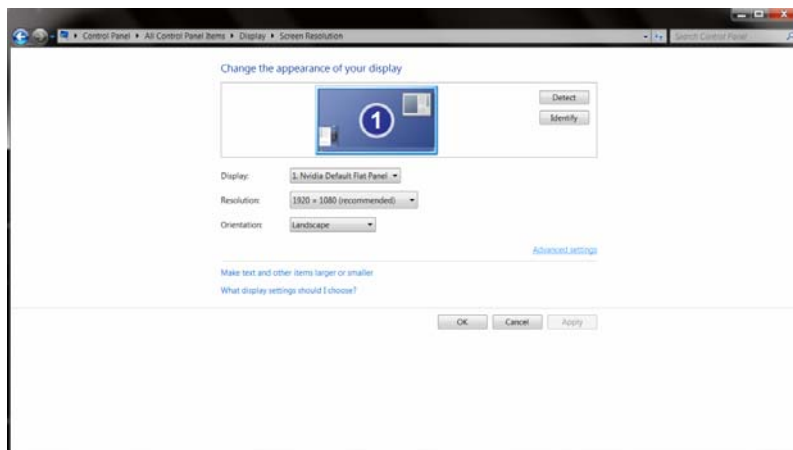
3. Щелкните значок **‘Экран’**.



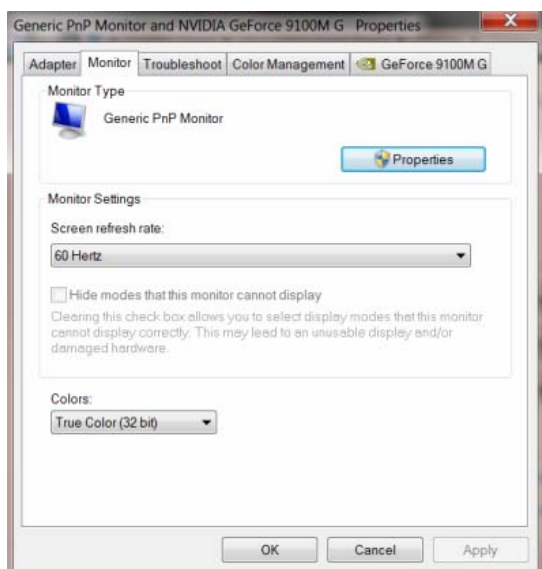
4. Щелкните кнопку **‘Изменить настройки экрана’**.



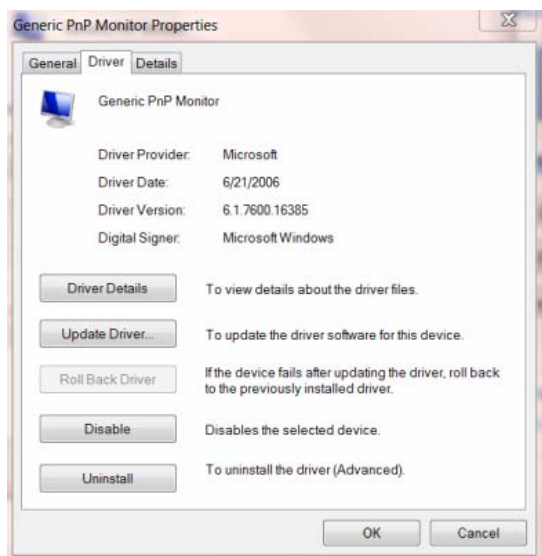
5. Щелкните кнопку **“Дополнительно”**.



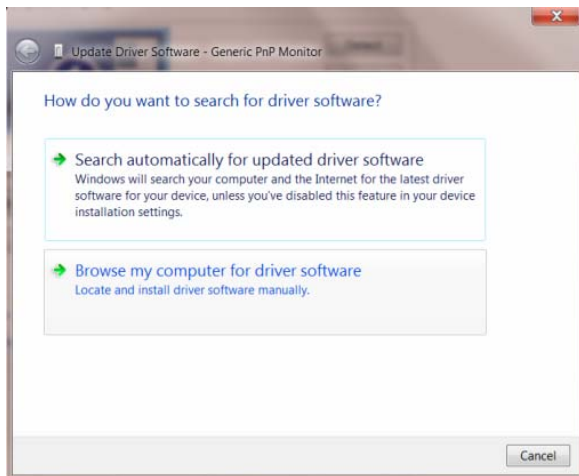
6. Щелкните вкладку **“Экран”** а затем кнопку **“Свойства”**.



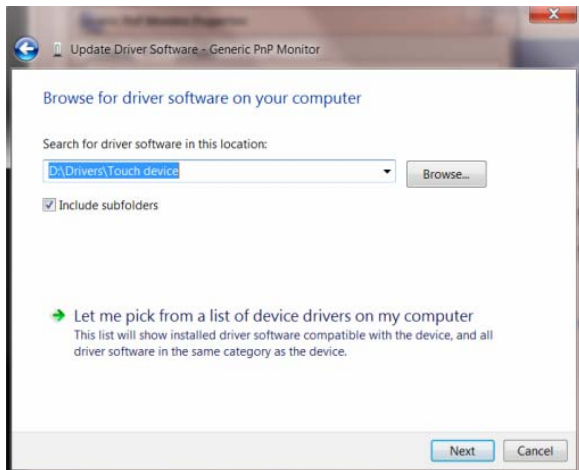
7. Щелкните вкладку **“Драйвер”**.



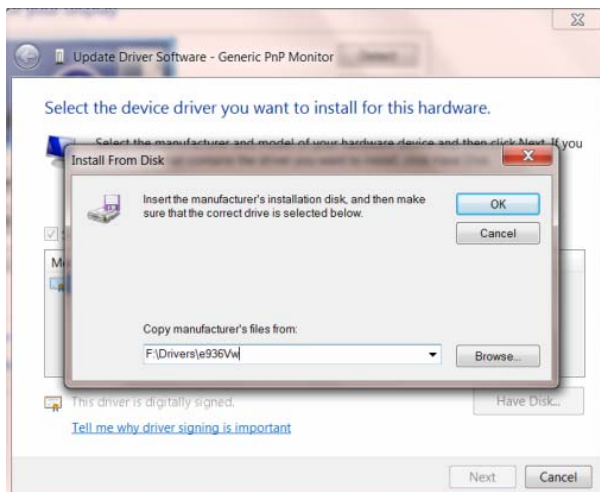
8. Откройте окно Update Driver Software-Generic PnP Monitor (Обновить программу драйвера для PnP-монитора), щелкнув кнопку “**Обновить драйвер...**”, а затем щелкните кнопку “**Поиск драйвера на моем компьютере**”.



9. Выберите пункт “**Выбрать из списка драйверов устройств на моем компьютере**”.



10. Щелкните кнопку “**Have Disk**”. Щелкните кнопку “**Просмотр**” и перейдите к каталогу: X:\Driver\module name (где X – буквенное обозначение привода компакт-дисков).



11. Выберите файл “**xxx.inf**” и щелкните кнопку “**Открыть**”. Щелкните кнопку “**ОК**”.

12. Выберите модель вашего монитора и щелкните кнопку **“Далее”**. Нужные файлы будут скопированы с компакт-диска на компьютер.

13. Закройте все открытые окна и извлеките компакт-диск.

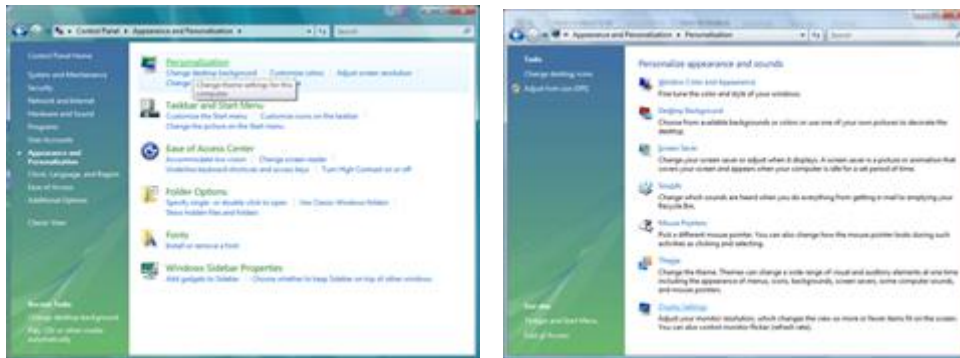
14. Перезапустите систему. Система автоматически выберет максимальную частоту обновления и нужные профили соответствия цветов.

Windows Vista

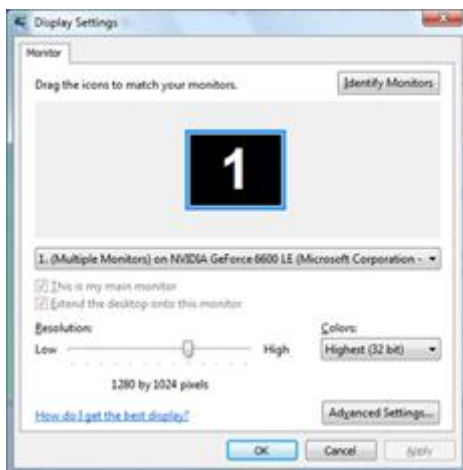
1. Нажмите кнопку "Пуск" и затем "Панель управления". Затем дважды щелкните "Оформление и персонализация".



2. Щелкните "Персонализация" и затем "Параметры отображения".

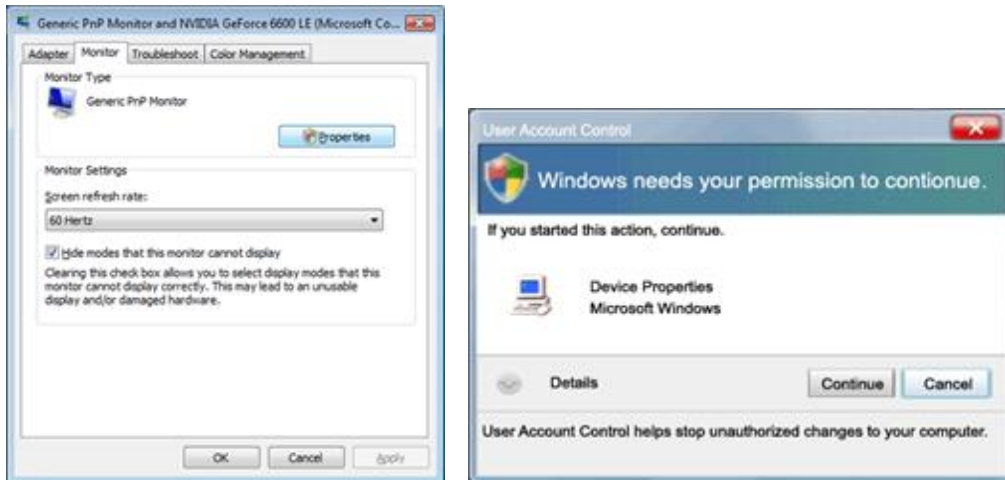


3. Щелкните "Дополнительно...".

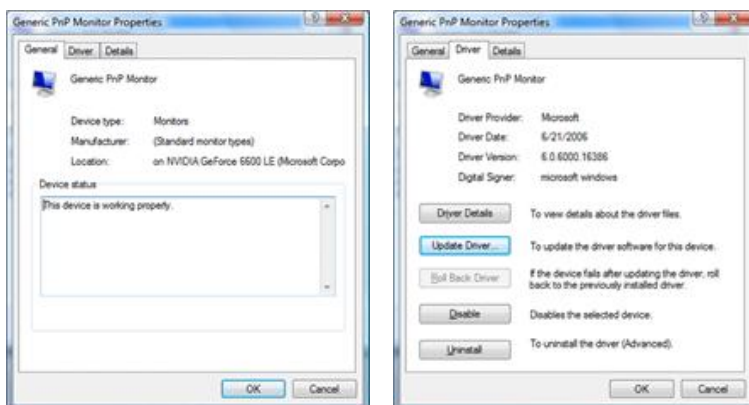


4. Щелкните "Параметры" на вкладке "Монитор". Если вкладка "Параметры" не активна, это значит, что настройка монитора завершена. Монитор можно использовать с этими настройками.

При отображении сообщения "Windows необходимо...", как показано на рисунке ниже, щелкните "Продолжить".



5. Щелкните "Обновить..." на вкладке "Драйвер".



6. Установите флажок "Поиск драйвера на моем компьютере" и нажмите "Выбрать драйвер на моем компьютере".



7. Щелкните кнопку "Установить с диска...", затем щелкните "Поиск" и выберите соответствующий диск F:\Драйвер (драйвер на компакт-диске).

8. Выберите модель монитора и щелкните кнопку "Далее".

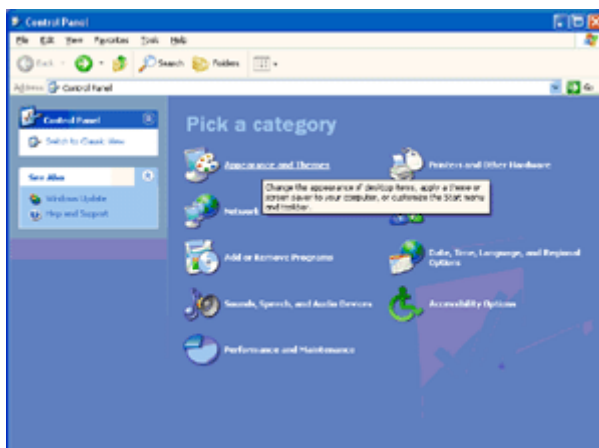
9. Щелкните "Закреть" → "Закреть" → "ОК" → "ОК" последовательно отображается на следующих экранах.

Windows XP

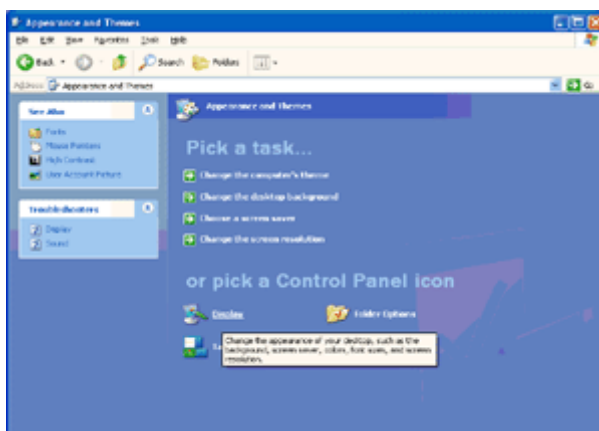
1. Загрузите Windows® XP
2. Нажмите кнопку "Пуск", а затем выберите "Панель управления".



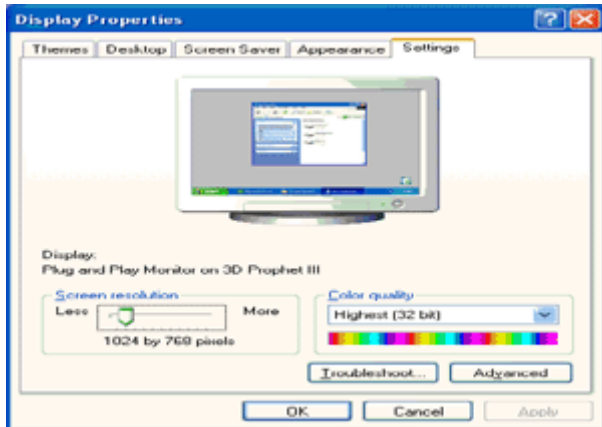
3. Щелкните "Оформление и темы".



4. Щелкните параметр "Экран".



5. Перейдите на вкладку "Параметры", а затем нажмите кнопку "Дополнительно".

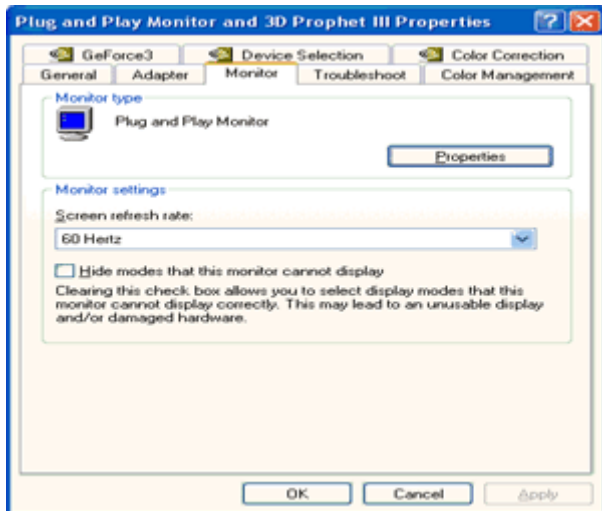


6. Перейдите на вкладку "Монитор"

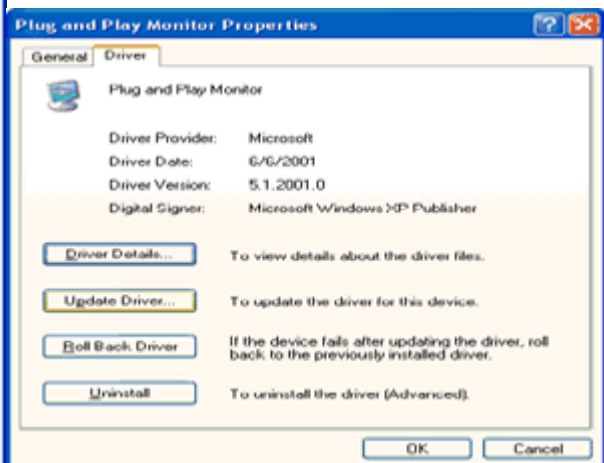
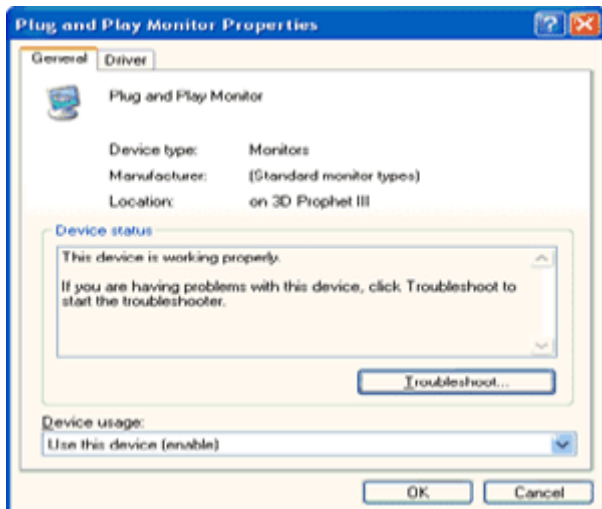
- Если кнопка "Свойства" неактивна, это значит, что монитор настроен надлежащим образом. Остановите установку.

- Если кнопка "Свойства" активна, щелкните ее.

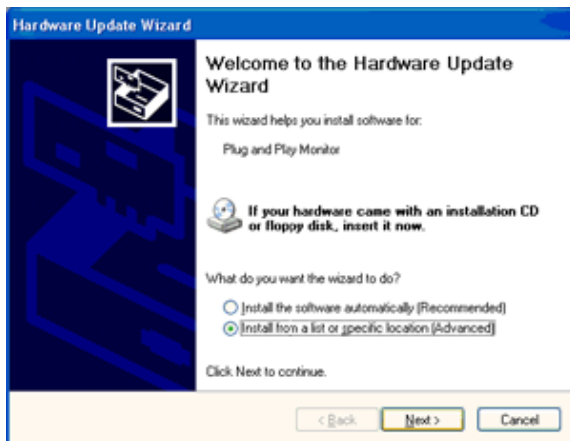
Выполните следующие действия.



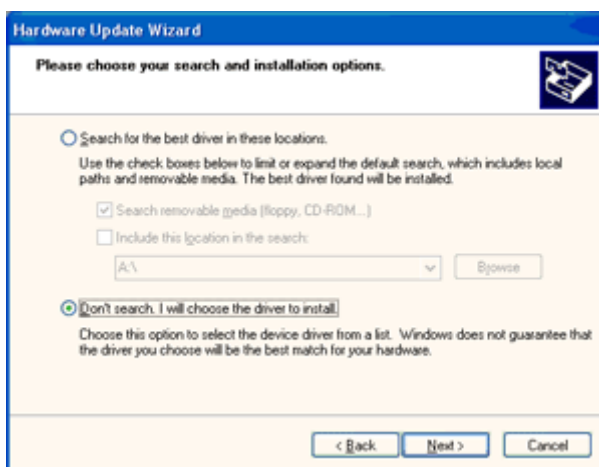
7. Перейдите на вкладку "Драйвер" и щелкните кнопку "Обновить...".



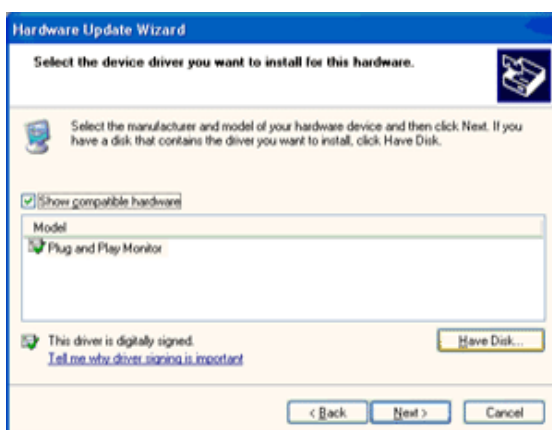
8. Выберите "Установить из списка или указанного места [дополнительно]" и нажмите кнопку "Далее".



9. Выберите "Неискать. Я выберу драйвер для установки". Затем нажмите кнопку "Далее".



10. Щелкните на кнопке 'Have disk...', а затем щелкните на кнопке 'Browse...'. Затем выберите нужный дисковод, например, F: (дисковод CD-ROM).



11. Щелкните на кнопке 'Open', а затем щелкните на кнопке 'OK'.
12. Выберите модель вашего монитора, а затем щелкните на кнопке 'Next'.
 - Если вы увидите сообщение 'has not passed Windows® Logo testing to verify its compatibility with Windows® XP' (не прошла проверка на совместимость логотипа Windows® с Windows® XP), щелкните на кнопке 'Continue Anyway'.
13. Щелкните на кнопке 'Finish', а затем на кнопке 'Close'.
14. Щелкните на кнопке 'OK', а затем еще раз на кнопке 'OK' для того, чтобы закрыть диалоговое окно Display_Properties.

Windows 2000

1. Запустите Windows® 2000
2. Нажмите кнопку 'Пуск', выберите 'Настройка', 'Панель управления'.
3. Дважды щелкните по значку 'Экран'.
4. Выберите вкладку 'Параметры' и нажмите кнопку 'Дополнительно'..
5. Выберите 'Монитор'
 - Если кнопка 'Свойства' недоступна, то монитор сконфигурирован правильно. Не продолжайте установку.
 - Если кнопка 'Свойства' доступна, то нажмите на нее. Выполните следующие действия.
6. Выберите 'Драйвер', нажмите кнопку 'Обновить драйвер', затем нажмите кнопку 'Далее'.
7. Выберите "Отобразить список всех драйверов, чтобы вы могли выбрать наиболее подходящий из них.", нажмите кнопку 'Далее', затем нажмите на кнопку 'Установить с диска'.
8. Нажмите кнопку 'Обзор...', выберите букву накопителя, соответствующую устройству чтения компакт-дисков (CD-ROM).
9. Нажмите кнопку 'Открыть', затем нажмите кнопку 'OK'.
10. Выберите модель своего монитора, нажмите кнопку 'Далее', затем нажмите кнопку 'Далее'..
11. Нажмите кнопку 'Готово', затем нажмите кнопку 'Заккрыть'.
Если на экране появилось окно "Цифровая подпись не найдена", нажмите кнопку 'Да'.

Windows ME

1. Запустите Windows® Me
2. Нажмите кнопку 'Start', выберите 'Settings', 'Control Panel'.
3. Дважды щелкните по значку 'Display'.
4. Выберите вкладку 'Settings' и нажмите кнопку 'Advanced...'
5. Выберите вкладку 'Monitor' и нажмите кнопку 'Change...'
6. Выберите "Specify the location of the driver(Advanced)", нажмите на кнопку 'Next'.
7. Выберите "Display a list of all the drivers in a specific location, so you can select the driver you want.", нажмите кнопку 'Next', затем нажмите на кнопку 'Have Disk...'
8. Нажмите кнопку 'Browse...', выберите букву накопителя, соответствующую устройству чтения компакт-дисков (CD-ROM), и нажмите кнопку 'OK'.
9. Нажмите кнопку 'OK', выберите модель своего монитора, нажмите кнопку 'Next', затем нажмите кнопку 'Далее'.
10. Нажмите кнопку 'Finish', затем нажмите кнопку 'Close'.

i-Menu



Добро пожаловать в программное обеспечение «i-меню» от AOC. «i-меню» облегчает настройку дисплея монитора на экране вместо кнопки «OSD» (Отображение выполняемых функций на экране) на мониторе. Нажмите здесь для настройки программного обеспечения. Для осуществления установки следуйте руководству по установке.



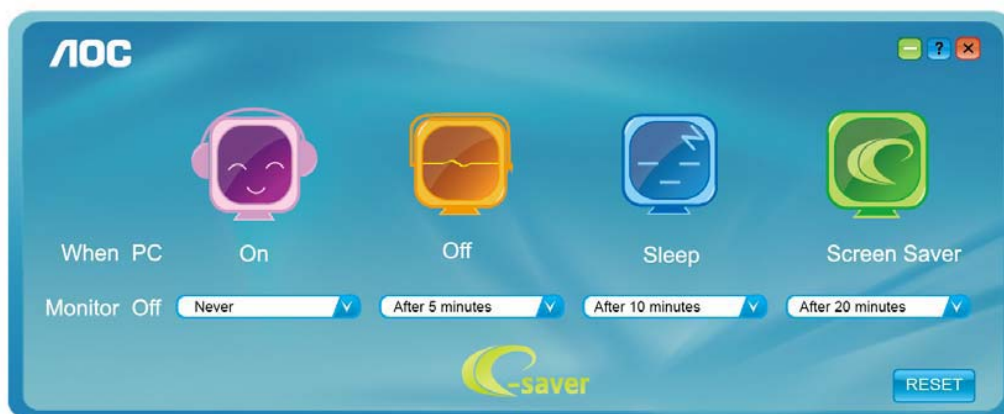
e-Saver



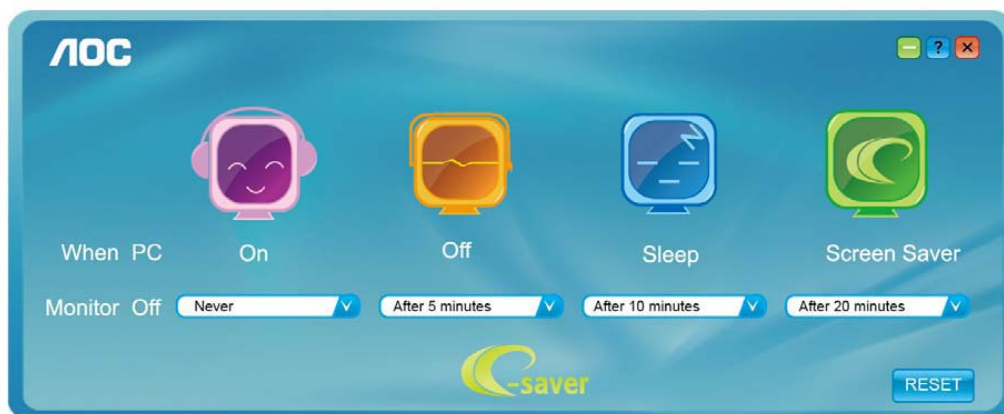
Добро пожаловать в программу управления потреблением электроэнергии монитором AOC e-Saver! В программе AOC e-Saver имеются функции Smart Shutdown (Интеллектуальное выключение) для ваших мониторов, позволяющие временно выключать ПК, независимо от состояния, в котором он находится (On (Вкл.), Off (Выкл.), Sleep (Режим ожидания) или Screen Saver (Экранная заставка)); фактическое время выключения зависит от предпочтений пользователя (см. пример ниже). Щелкните "driver/e-Saver/setup.exe", чтобы начать установку программы e-Saver, следуйте указаниям мастера установки, чтобы завершить установку программы

Для любого состояния ПК в выпадающем меню можно выбрать необходимое время (в минутах) для автоматического выключения вашего монитора. Иллюстрация приведенного выше примера.

- 1) Монитор никогда не выключится, если компьютер включен.
- 2) Монитор автоматически выключится через 5 минут после выключения ПК.
- 3) Монитор автоматически выключится через 10 минут после перехода ПК в режим ожидания.
- 4) Монитор автоматически выключится через 20 минут после появления экранной заставки.



Можно нажать кнопку "RESET" (Сброс), чтобы установить для функции e-Saver значения по умолчанию, как показано ниже.



Screen+



Добро пожаловать в программное обеспечение Screen+ от АОО

Приложение Screen+ предназначено для разделения экрана рабочего стола: оно разделяет рабочий стол на несколько панелей, в каждой из которых отображается отдельное окно. Для доступа достаточно перетащить окно на соответствующую панель. Приложение поддерживает использование нескольких мониторов, упрощающее работу. Для установки приложения следуйте инструкциям программы установки.



Поиск и устранение неисправностей

| Неисправность | Возможное устранение |
|-------------------------------|---|
| Индикатор питания не светится | Убедитесь, что кнопка питания находится в положении "ВКЛ", а шнур питания надежно подключен к заземленной розетке сети питания и к монитору. |
| Нет изображения на экране | <ul style="list-style-type: none">• Кабель питания подключен правильно? Проверьте правильность подключения и наличие электропитания.• Кабель подключен правильно? (Подключен с помощью кабеля D-sub) Проверьте подключение кабеля DB-15. (Подключен с помощью кабеля DVI) Проверьте подключение кабеля DVI. *Вход DVI доступен только в некоторых моделях. • Если устройство включено, перезагрузите компьютер для отображения начального экрана (экрана входа в систему). При появлении начального окна (окно входа) запустите компьютер в соответствующем режиме (безопасный режим для Windows ME/XP/2000) и измените частоту видеокарты. (См. Установка оптимального разрешения) Если начальное окно (окно входа) не появляется, обратитесь в сервисный центр или к дилеру.• На экране отображаются сообщения «Входной сигнал не поддерживается»? Данное сообщение появляется, когда сигнал с видеокарты превышает максимальное разрешение, с которым может правильно работать монитор. Настройте максимальное разрешение и частоту, с которыми может правильно работать монитор.• Убедитесь, что установлены драйверы для монитора AOC (Драйверы для монитора AOC можно загрузить с здесь). |

| | |
|--|--|
| <p>Нечеткое изображение. Возникает теневой контур</p> | <p>Отрегулируйте яркость и контрастность. Нажмите для выполнения автоматической настройки. Убедитесь, что не используется удлинитель или разветвительное устройство для сигнального кабеля. Рекомендуется подключать монитор непосредственно к разъему видеокарты, расположенному на задней панели компьютера.</p> |
| <p>Изображение дергается, мерцает или появляются волнообразные искажения</p> | <p>Уберите электрические приборы, которые могут наводить помехи, как можно дальше от монитора. Используйте максимально возможную при данном разрешении частоту обновления. Монитор не выходит из режима ожидания.</p> |
| <p>Выключатель питания компьютера должен находиться в положении "ВКЛ".</p> | <p>Видеокарта компьютера должна быть плотно вставлена в свое гнездо. Убедитесь, что видеокабель монитора надежно подсоединен к компьютеру. Убедитесь, что видеокабель монитора Проверьте видеокабель, подключаемый к монитору, и убедитесь, что контакты не изогнуты. Это можно проверить нажатием клавиши CAPS LOCK на клавиатуре и наблюдением за светодиодным индикатором CAPS LOCK. Светодиод должен загораться и гаснуть после нажатия клавиши CAPS LOCK.</p> |
| <p>Не отображается один из основных цветов (красный, зеленый или синий)</p> | <p>Проверьте видеокабель, подключаемый к монитору, и убедитесь, что контакты не повреждены. Убедитесь, что видеокабель монитора.</p> |
| <p>Изображение на экране имеет неправильный размер или расположено не по центру</p> | <p>Отрегулируйте положение по горизонтали и вертикали или нажмите кнопку быстрого вызова функции (AUTO).</p> |
| <p>Изображение имеет дефекты цвета (белый не отображается как белый)</p> | <p>Настройте цвета RGB или выберите требуемую цветовую температуру.</p> |
| <p>Горизонтальное или вертикальное искажение на экране</p> | <p>Завершите работу в Windows 95/98/2000/ME/XP, затем настройте значение ЧАСТОТА и ФОКУСИРОВКА. Нажмите для выполнения автоматической настройки.</p> |

Технические характеристики

Общие технические характеристики

| | | |
|-----------------------------|---|---|
| Жидкокристаллическая панель | Номер модели: | E719SDA |
| | Управляющая система: | цветной жидкокристаллический дисплей TFT |
| | Размер видимого изображения: | 43.2cm по диагонали. |
| | Шаг пикселей: | 0.264 (H)mm x 0.264(V)mm |
| | Видео | Аналоговый интерфейс (R, G, B) & DVI |
| | Раздельная синхронизация: | H/V TTL |
| | Цвета дисплея: | 16.7M файлов |
| | Частота отображения точек: | 108 MHz |
| Разрешение | Частота горизонтальной развертки: | 30 kHz - 83 kHz |
| | Размер развертки по горизонтали (максимум): | 337.920mm |
| | Частота вертикальной развертки: | 50 Hz - 76 Hz |
| | Размер развертки по вертикали (максимум): | 270.336mm |
| | Оптимальное установленное изготовителем (стандартное) разрешение: | 1280 x 1024@60Hz |
| | Plug & Play | VESA DDC2B/CI |
| | Входной разъем | 15-контактный D-Sub 24-контактный |
| | Входной видеосигнал: | аналоговый: 0,7 В p-p (стандарт), 75 Ом TMDS |
| | Источник питания | 100-240VAC, 50/60Hz |
| | Потребляемая мощность | В активном режиме 15 W (типичное) В режиме ожидания < 0.5 Вт |
| | Таймер выкл. | 0 – 24 ч |
| | Altifalantes | 1W x 2 |
| Физические характеристики | Тип разъема | 15-контактный мини D-sub DVI |
| | Тип сигнального кабеля: | Съемный |
| Условия эксплуатации | Температура | |
| | при эксплуатации: | от 0° до 40° |
| | при хранении: | от -25° до 55° |
| | Влажность | |
| при эксплуатации: | 10% to 85% (без конденсации) | |

| | | |
|--|-------------------|-------------------------------|
| | при хранении: | 5% to 93% (без конденсации) |
| | Высота | |
| | при эксплуатации: | 0 – 5000 м (0 – 16404 футов) |
| | при хранении: | 0 – 12192 м (0 – 40000 футов) |

Общие технические характеристики

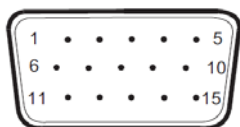
| | | |
|-----------------------------|---|---|
| Жидкокристаллическая панель | Номер модели: | E719SD |
| | Управляющая система: | цветной жидкокристаллический дисплей TFT |
| | Размер видимого изображения: | 43.2cm по диагонали. |
| | Шаг пикселей: | 0.264 (H)mm x 0.264(V)mm |
| | Видео | Аналоговый интерфейс (R, G, B) & DVI |
| | Раздельная синхронизация: | H/V TTL |
| | Цвета дисплея: | 16.7M файлов |
| | Частота отображения точек: | 108 MHz |
| Разрешение | Частота горизонтальной развертки: | 30 kHz - 83 kHz |
| | Размер развертки по горизонтали (максимум): | 337.920mm |
| | Частота вертикальной развертки: | 50 Hz - 76 Hz |
| | Размер развертки по вертикали (максимум): | 270.336mm |
| | Оптимальное установленное изготовителем (стандартное) разрешение: | 1280 x 1024@60Hz |
| | Plug & Play | VESA DDC2B/CI |
| | Входной разъем | 15-контактный D-Sub 24-контактный |
| | Входной видеосигнал: | аналоговый: 0,7 В p-p (стандарт), 75 Ом TMDS |
| | Источник питания | 100-240VAC, 50/60Hz |
| | Потребляемая мощность | В активном режиме 14 W (типичное) В режиме ожидания < 0.5 Вт |
| | Таймер выкл. | 0 – 24 ч |
| Физические характеристики | Тип разъема | 15-контактный мини D-sub DVI |
| | Тип сигнального кабеля: | Съемный |
| Условия эксплуатации | Температура | |
| | при эксплуатации: | от 0° до 40° |
| | при хранении: | от -25° до 55° |
| | Влажность | |
| при эксплуатации: | 10% to 85% (без конденсации) | |

| | | |
|--|-------------------|------------------------------|
| | при хранении: | 5% to 93% (без конденсации) |
| | Высота | |
| | при эксплуатации: | 0 – 5000 м (0 – 16404 футов) |
| | при хранении: | 0 –12192 м (0 – 40000 футов) |

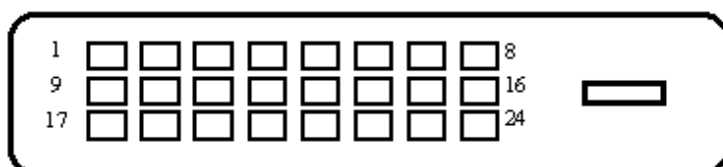
Установленные изготовителем графические режимы

| STAND | RESOLUTION | HORIZONTAL FREQUENCY(kHz) | VERTICAL FREQUENCY(Hz) |
|---------------|----------------|------------------------------|---------------------------|
| VGA | 640×480@60Hz | 31.469 | 59.940 |
| VGA | 640×480@72Hz | 37.861 | 72.809 |
| VGA | 640×480@75Hz | 37.500 | 75.000 |
| SVGA | 800×600@56Hz | 35.156 | 56.250 |
| SVGA | 800×600@60Hz | 37.879 | 60.317 |
| SVGA | 800×600@72Hz | 48.077 | 72.188 |
| SVGA | 800×600@75Hz | 46.875 | 75.000 |
| XGA | 1024×768@60Hz | 48.363 | 60.004 |
| XGA | 1024×768@75Hz | 60.023 | 75.029 |
| SXGA | 1280×1024@60Hz | 63.981 | 60.020 |
| SXGA | 1280×1024@75Hz | 79.976 | 75.025 |
| IBM-MODE DOS | 720×400@70Hz | 31.469 | 70.087 |
| MAC MODE VGA | 640×480@67Hz | 35.000 | 66.667 |
| MAC MODE SVGA | 832×624@75Hz | 49.725 | 74.551 |

Назначение контактов



| Номер контакта | 15-контактный разъем сигнального кабеля | Номер контакта | 15-контактный разъем сигнального кабеля |
|----------------|--|----------------|--|
| 1 | Видео - Красный | 9 | +5V |
| 2 | Видео - Зеленый | 10 | GND (заземление) |
| 3 | Видео - Синий | 11 | Не исп. |
| 4 | Не исп. | 12 | Данные DDC |
| 5 | Детектирующий кабель | 13 | Гориз. синхр. |
| 6 | Земля - Красный | 14 | Верт. синхр. |
| 7 | Земля - Зеленый | 15 | Частота DDC |
| 8 | Земля - Синий | | |



| № контакта. | Наименование сигнала | № контакта. | Наименование сигнала | № контакта. | Наименование сигнала |
|-------------|-----------------------|-------------|------------------------------------|-------------|------------------------------|
| 1 | Данные TMDS 2- | 9 | Данные TMDS 1- | 17 | Данные TMDS 0- |
| 2 | Данные TMDS 2+ | 10 | Данные TMDS 1+ | 18 | Данные TMDS 0+ |
| 3 | Экран данных TMDS 2/4 | 11 | Экран данных TMDS 1/3 | 19 | Экран данных TMDS 0/5 |
| 4 | Данные TMDS 4- | 12 | Данные TMDS 3- | 20 | Данные TMDS 5- |
| 5 | Данные TMDS 4+ | 13 | Данные TMDS 3+ | 21 | Данные TMDS 5+ |
| 6 | Тактовый сигнал DDC | 14 | Питание + 5 В | 22 | Экран тактового сигнала TMDS |
| 7 | Данные DDC | 15 | Земля (для +5 В) | 23 | Тактовый сигнал TMDS + |
| 8 | Не исп. | 16 | Обнаружение "горячего" подключения | 24 | Тактовый сигнал TMDS - |

Plug and Play

Функция Plug & Play DDC2B

Данный монитор оснащен VESA DDC2B в соответствии со стандартом VESA DDC STANDARD. Это позволяет монитору сообщать компьютеру свои идентификационные данные и, в зависимости от используемого уровня DDC, передавать дополнительную информацию о характеристиках дисплея.

Уровень DDC2B - это двунаправленный канал передачи данных, основанный на протоколе I2C. Контроллер может запрашивать информацию EDID по каналу DDC

Стандарт

Декларация FCC

Заявление о соответствии требованиям FCC относительно радиочастотных помех для устройств класса В ПРЕДУПРЕЖДЕНИЕ: (ДЛЯ МОДЕЛЕЙ С СЕРТИФИКАТОМ FCC)

ПРИМЕЧАНИЕ: Настоящее оборудование прошло испытания, показавшие его соответствие ограничениям, относящимся к части 15 правил Федеральной комиссии по средствам связи для цифровых устройств класса В. Эти ограничения введены для того, чтобы обеспечить, в разумных пределах, защиту от нежелательных и вредных помех в жилых помещениях. Данное оборудование генерирует, использует и может излучать радиочастотную энергию, поэтому в случае его установки и эксплуатации с нарушением инструкций возможно появление нежелательных помех радиосвязи. Однако и в случае установки с соблюдением инструкций отсутствие помех в каждом конкретном случае не гарантируется. Если данное оборудование действительно создает помехи радио- и телевизионному приему, что можно определить путем выключения и включения оборудования, попытайтесь устранить помехи одним из следующих способов:

Переориентируйте или переместите приемную антенну.

Увеличьте расстояние между данным оборудованием и приемником.

Подключите данное оборудование и приемник к сетевым розеткам, расположенным на разных линиях электропитания.

Обратитесь за помощью к дилеру или опытному мастеру по ремонту и обслуживанию теле- и радиооборудования.

ЗАМЕЧАНИЕ:

Внесение в устройство изменений или модификаций, не одобренных в явном виде стороной, ответственной за соответствие требованиям FCC, может повлечь за собой потерю пользователем права на эксплуатацию данного оборудования.

Необходимо использовать экранированные интерфейсные кабели и шнуры питания переменного тока для обеспечения соответствия требованиям по предельно допустимым уровням излучения.

Изготовитель не несет ответственности за любые радио- и телевизионные помехи, вызванные несанкционированной модификацией данного оборудования. Устранение таких помех является обязанностью пользователя. Устранение таких помех является обязанностью пользователя.

Декларация о соответствии требованиям директивы об отходах от электрического и электронного оборудования(WEEE)

Утилизация отходов оборудования потребителями частных хозяйств Европейского союза.



Утилизация отходов оборудования потребителями частных хозяйств Европейского союза. Данный символ на изделии или на его упаковке обозначает, что его нельзя утилизировать вместе с другими бытовыми отходами. Вместо этого, Вы обязаны утилизировать отходы оборудования, передав их в специальные пункты сбора для вторичной переработки отходов электрического и электронного оборудования.

Отдельный сбор и вторичная переработка отходов оборудования во время утилизации поможет сохранить природные ресурсы и обеспечить переработку отходов методом, защищающим здоровье человека и окружающую среду. Дополнительную информацию о местах сдачи отходов оборудования для вторичной переработки можно получить в местном городском управлении, коммунальной службе утилизации отходов или в магазине, в котором Вы приобрели изделие .

EPA Energy Star



ENERGY STAR® is a U.S. registered mark. As an ENERGY STAR® Partner, AOC International (Europe) BV and Envision Peripherals, Inc. have determined that this product meets the ENERGY STAR® guidelines for energy efficiency.

(FOR EPA CERTIFIED MODELS)

EPEAT Declaration



EPEAT is a system to help purchasers in the public and private sectors evaluate, compare and select desktop computers, notebooks and monitors based on their environmental attributes. EPEAT also provides a clear and consistent set of performance criteria for the design of products, and provides an opportunity for manufacturers to secure market recognition for efforts to reduce the environmental impact of its products.

AOC believes in protecting the environment.

With a key concern for the conservation of natural resources, as well as landfill protection, AOC announces the launch of AOC monitor's packaging recycling program. This program is designed to help you discard of your monitor carton and filler materials properly. If a local recycling center is not available, AOC will recycle the packaging material for you, including foam filler and carton. AOC Display solution will only recycle AOC monitor packaging. Please refer to the following website address:

Only for North and South American, excluding Brazil:

http://us.aoc.com/about/environmental_impact

For Germany:

<http://www.aoc-europe.com/en/service/tco.php>

For Brazil:

http://www.aoc.com.br/2007/php/index.php?req=pagina&pgn_id=134

TCO DOCUMENT

Congratulations!

This product is designed for both you and the planet!



TCO Development works for sustainable IT - manufacture, use and recycling of IT products reflecting environmental, social and economic responsibility.

TCO Certified is a third party verified program, where every product model is tested by an accredited impartial test laboratory. TCO

Certified represents one of the toughest certifications for ICT products worldwide.

Some of the Usability features of TCO Certified Displays:

- Visual Ergonomics for image quality is tested to ensure top performance and reduce sight and strain problems. Important parameters are Resolution, Luminance, Contrast, Reflection and Colour characteristics
- Products are tested according to rigorous safety standards at impartial laboratories
- Electric and magnetic fields emissions as low as normal household background levels
- Workload ergonomics to ensure a good physical environment

Some of the Environmental features of TCO Certified Displays:

- Production facilities have an Environmental Management System (EMAS or ISO 14001)
- Low energy consumption to minimize climate impact
- Restrictions on Chlorinated and Brominated flame retardants, plasticizers, plastics and heavy metals such as cadmium, mercury and lead (RoHS compliance)
- Both product and product packaging is prepared for recycling
- The brand owner offers take-back options

Corporate Social Responsibility

- The brand owner demonstrates the product is manufactured under working practices that promote good labour relations and working conditions.

The Criteria Document can be downloaded from our web site. The criteria included in this label have been developed by TCO Development in co-operation with scientists, experts, users as well as manufacturers all over the world. Since the end of the 1980s TCO has been involved in influencing the development of IT equipment in a more user and environmentally friendly direction. Our ICT product labeling system began in 1992 and is now requested by users and ICT-manufacturers all over the world.

For more information, please visit
www.tcodevelopment.com

TCO Certified Document for Displays version: 2.3



Technology for you and the planet

(FOR TCO CERTIFIED MODELS)

Служба

ОГРАНИЧЕННАЯ ТРЕХЛЕТНЯЯ ГАРАНТИЯ*

Мониторы компании AOC Color, проданные в Европе

AOC International (Europe) B.V. гарантирует отсутствие в данном изделии дефектов материалов и изготовления в течение трех (3) лет с момента первой продажи. В течение этого периода компания AOC International (Europe) B.V. по своему усмотрению либо отремонтирует дефектное изделие с использованием новых или восстановленных деталей, либо заменит его новым или восстановленным изделием бесплатно, за исключением *перечисленных ниже случаев. Замененные изделия, имеющие дефекты, переходят в собственность компании AOC International (Europe) B.V..

При обнаружении дефекта изделия обращайтесь к местному дилеру или воспользуйтесь информацией, указанной в гарантийном талоне, если он прилагается к изделию.

Доставьте изделие с предоплатой перевозки и датированным подтверждением покупки (чеком) в уполномоченный сервисный центр компании AOC. Если нет возможности доставить изделие лично:

- Упакуйте изделие в заводскую упаковку (или подобную)
- Укажите номер RMA на ярлыке с адресом
- Укажите номер RMA на транспортировочной коробке
- Оформите страхование груза (или согласитесь с риском потери/повреждения при транспортировке)
- Оплатите все транспортные расходы

AOC International (Europe) B.V. не несет ответственности за любые повреждения или утрату изделия при транспортировке и авариях на транспорте, а также за повреждения изделия вследствие ненадежности упаковки.

AOC International (Europe) B.V. оплатит расходы по обратной транспортировке в пределах одной из стран, указанных в настоящих гарантийных обязательствах. AOC International (Europe) B.V. не несет ответственности за расходы, связанные с перевозкой изделия через государственные границы. Это относится и к государственным границам в рамках Европейского Союза.

* Настоящая ограниченная гарантия не включает потери и повреждения, вызванные в результате

- Транспортировки или неправильной установки и обслуживания
- Эксплуатации с нарушением правил
- Небрежности
- Любых причин, выходящих за рамки обычного коммерческого и промышленного применения
- Настройки неуполномоченными лицами
- Ремонта, модификации и установки дополнительных принадлежностей или деталей лицами, не являющимися полномочными представителями сервисных центров компании AOC
- Нарушения условий эксплуатации
- Чрезмерного или недостаточного обогрева и вентиляции, а также отключения питания, скачков

напряжения и других отклонений от нормы

Данная ограниченная гарантия не включает случаев модификации и изменения программных и аппаратных средств изделия владельцем и сторонними лицами; владелец несет полную ответственность за любые подобные модификации и изменения.

ВСЕ ЯВНЫЕ И ПОДРАЗУМЕВАЕМЫЕ ГАРАНТИИ НА ДАННОЕ ИЗДЕЛИЕ (ВКЛЮЧАЯ ГАРАНТИИ КОММЕРЧЕСКОЙ ПРИГОДНОСТИ И СООТВЕТСТВИЯ ОПРЕДЕЛЕННОМУ НАЗНАЧЕНИЮ) ОГРАНИЧЕНЫ ВО ВРЕМЕНИ ПЕРИОДОМ В ТРИ (3) ГОДА НА ДЕТАЛИ И РАБОТЫ, НАЧИНАЯ С ДАТЫ ПЕРВИЧНОЙ ПОКУПКИ ИЗДЕЛИЯ ПОТРЕБИТЕЛЕМ. ВСЕ ГАРАНТИИ (ЯВНЫЕ И ПОДРАЗУМЕВАЕМЫЕ) ТЕРЯЮТ СВОЮ СИЛУ ПО ИСТЕЧЕНИИ ЭТОГО ПЕРИОДА.

ОБЯЗАТЕЛЬСТВА КОМПАНИИ AOC INTERNATIONAL (EUROPE) B.V. И ПРЕДУСМОТРЕННОЕ ВОЗМЕЩЕНИЕ УЩЕРБА ПОЛНОСТЬЮ И ИСКЛЮЧИТЕЛЬНО ИЗЛОЖЕНЫ В НАСТОЯЩЕМ ДОКУМЕНТЕ. ОТВЕТСТВЕННОСТЬ КОМПАНИИ AOC INTERNATIONAL (EUROPE) B.V., БУДЬ ТО ОСНОВАННАЯ НА КОНТРАКТЕ, ИСКЕ, ГАРАНТИЙНОМ ОБЯЗАТЕЛЬСТВЕ, СТРОГОЙ ОТВЕТСТВЕННОСТИ ИЛИ ДРУГИХ ЮРИДИЧЕСКИХ ОСНОВАНИЯХ, НЕ ПРЕВЫШАЕТ ЦЕНЫ КОНКРЕТНОГО ИЗДЕЛИЯ, ДЕФЕКТ ИЛИ ПОВРЕЖДЕНИЕ КОТОРОГО ЯВЛЯЮТСЯ ОСНОВАНИЕМ ДЛЯ ПРЕТЕНЗИЙ. НИ ПРИ КАКИХ ОБСТОЯТЕЛЬСТВАХ КОМПАНИА AOC INTERNATIONAL (EUROPE) B.V. НЕ НЕСЕТ ОТВЕТСТВЕННОСТИ ЗА ПОТЕРИ ПРИБЫЛИ, УБЫТКИ, СВЯЗАННЫЕ С НЕВОЗМОЖНОСТЬЮ ИСПОЛЬЗОВАНИЯ СРЕДСТВ ИЛИ ОБОРУДОВАНИЯ, И ПРОЧИЕ КОСВЕННЫЕ, СЛУЧАЙНЫЕ ИЛИ ВОСПОСЛЕДОВАВШИЕ УБЫТКИ. В НЕКОТОРЫХ СТРАНАХ НЕ РАЗРЕШАЕТСЯ ИСКЛЮЧЕНИЕ ЛИБО ОГРАНИЧЕНИЕ СЛУЧАЙНЫХ ИЛИ ВОСПОСЛЕДОВАВШИХ УБЫТКОВ, ТАКИМ ОБРАЗОМ, ВЫШЕУКАЗАННЫЕ ОГРАНИЧЕНИЯ МОГУТ НЕ ИМЕТЬ СИЛЫ В ВАШЕМ СЛУЧАЕ. НЕСМОТРЯ НА ТО, ЧТО НАСТОЯЩЕЕ ГАРАНТИЙНОЕ ОБЯЗАТЕЛЬСТВО ПРЕДОСТАВЛЯЕТ ВАМ ОПРЕДЕЛЕННЫЕ ЮРИДИЧЕСКИЕ ПРАВА, ВОЗМОЖНО СУЩЕСТВОВАНИЕ ДРУГИХ ПРАВ, РАЗЛИЧНЫХ ДЛЯ КАЖДОЙ КОНКРЕТНОЙ СТРАНЫ. НАСТОЯЩАЯ ОГРАНИЧЕННАЯ ГАРАНТИЯ ДЕЙСТВИТЕЛЬНА ТОЛЬКО ДЛЯ ИЗДЕЛИЙ, ПРИОБРЕТЕННЫХ В СТРАНАХ, КОТОРЫЕ ЯВЛЯЮТСЯ ЧЛЕНАМИ ЕВРОПЕЙСКОГО СОЮЗА.

Информация, содержащаяся в данном документе, может изменяться без предварительного уведомления.

Подробную информацию см. на веб-сайте: <http://www.aoc-europe.com/en/service/index.php>