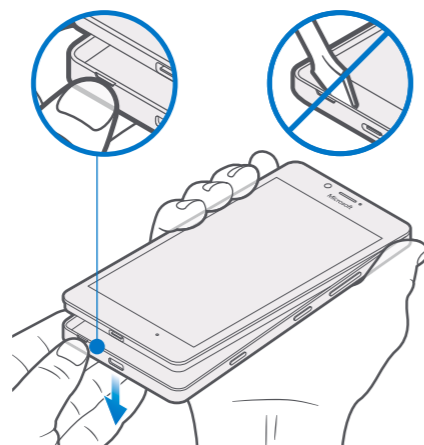


# Начало работы Lumia 950 Dual SIM



## 1 Снятие задней панели и извлечение аккумулятора

1. Повернув телефон экраном к себе, подденьте ногтем небольшое углубление, расположенное в левом нижнем углу крышки телефона.
2. Надавите на середину задней панели, отогните крышку и снимите ее.
3. Если аккумулятор установлен, поместите ноготь в углубление у верхнего правого угла аккумулятора и извлеките аккумулятор.

## 2 Установка SIM-карты и карты памяти

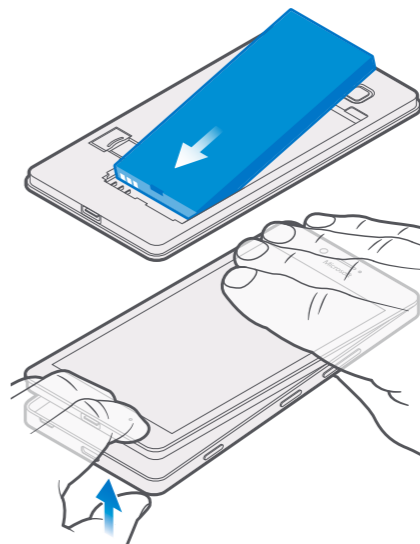
Ваша SIM-карта влияет на важные настройки. Перед включением телефона установите SIM-карту.

1. Извлеките аккумулятор и вставьте nano-SIM-карту в гнездо для SIM-карт металлической областью контактов вниз, до щелчка. Гнездо для SIM размещено под гнездом карты памяти.
2. При наличии второй SIM-карты установите ее в гнездо SIM2.
3. При наличии карты памяти задвиньте ее в гнездо карты памяти и нажмите, чтобы она зафиксировалась. Используйте только оригинальные nano-SIM-карты. Использование несовместимых SIM-карт может привести к повреждению самой карты и устройства, а также повреждению информации, записанной на карте.



## 3 Установите на место аккумулятор и заднюю крышку

1. Совместите контакты аккумулятора с контактами телефона и установите аккумулятор.
2. Прижмите верхнюю часть задней панели к верхней части телефона и нажмите на панель до ее фиксации на месте.



## 4 Включение телефона и зарядка аккумулятора

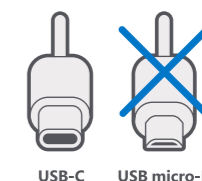
Ваша SIM-карта влияет на важные настройки. Перед включением телефона установите SIM-карту.

1. Чтобы включить телефон, нажмите клавишу включения и удерживайте ее нажатой до вибрации телефона. Настройка телефона и установка всех приложений может занять какое-то время. Иногда экран телефона даже может быть черным, поэтому терпеливо подождите.

2. При появлении запроса убедитесь в том, что вы правильно выбрали язык и регион. Изменение некоторых настроек в дальнейшем может быть невозможным.

Для зарядки телефона подключите совместимое зарядное устройство к настенной розетке, а затем подключите кабель к телефону. Ваш телефон совместим с кабелем USB-C™. Можно также зарядить телефон с компьютера с помощью кабеля USB, но это может занять больше времени.

Если аккумулятор полностью разряжен, индикатор зарядки может появиться только через несколько минут.



RM-1118 RU 1.0

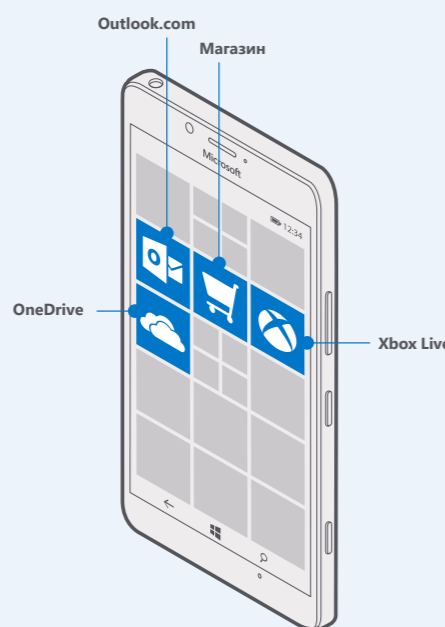
## 5 Настройка учетной записи Майкрософт

При подключении учетной записи Майкрософт к телефону вы можете получить доступ ко всем замечательным приложениям и играм, представленным в Магазине Windows, и сохранить собственное содержимое посредством автоматического резервного копирования в облако с помощью службы OneDrive.

В процессе настройки можно создать новую учетную запись. Если вы уже оформили подписку на какую-либо службу Microsoft (например, Outlook.com (или Hotmail), Office, OneDrive или Xbox), то у вас уже есть учетная запись Майкрософт. Войдите в нее под тем же именем пользователя и паролем.

При отображении соответствующего запроса укажите данные своей учетной записи и выберите способ получения одноразового кода подтверждения. Введите адрес электронной почты или последние 4 цифры своего номера телефона. Обязательно запомните учетные данные для входа в свою учетную запись. Они могут потребоваться вам в дальнейшем.

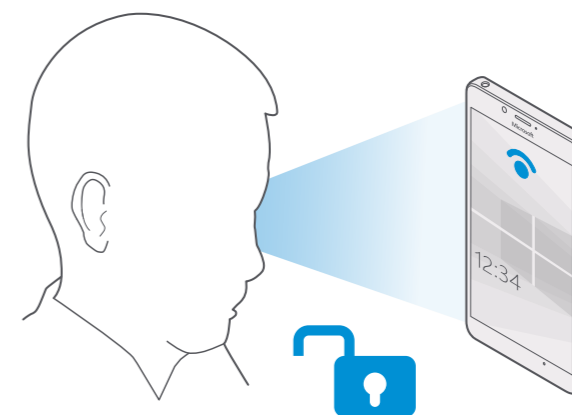
При отключении экрана нажмите клавишу включения и потяните экран блокировки вверх.



## 6 Разблокировка одним взглядом

Настройте простую персональную функцию биометрической аутентификации Windows Hello Beta, чтобы разблокировать телефон одним взглядом.

1. Однако сначала нужно установить PIN-код входа. Проведите вниз от верхнего края экрана и выберите **Все настройки > Учетные записи > Параметры входа > Добавить**.
2. Выберите период времени, по истечении которого телефон потребует выполнить вход.



# 7

## Навигация касаниями

### Переход на рабочий стол

- Коснитесь начальной клавиши на любом экране.

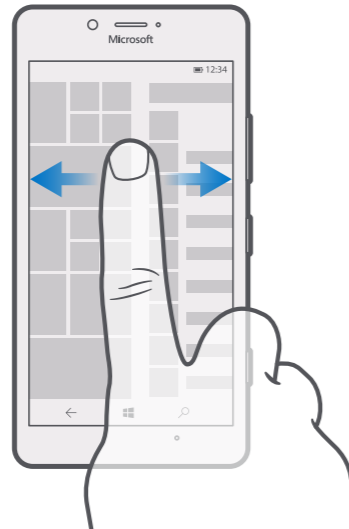
### Переключение между открытыми программами

- Коснитесь клавиши возврата и удерживайте ее, затем выберите необходимое приложение.

- Чтобы закрыть программу, коснитесь .

### Проверка доступных параметров

- В зависимости от приложения коснитесь элемента в правом нижнем углу или элемента в левом верхнем углу.



### Меню приложений

Проведите пальцем влево на рабочем столе для перехода в меню приложений. Для возврата проведите вправо.

# 8

## Индивидуальная настройка рабочего стола

### Добавление фоновой фотографии

- На рабочем столе проведите вниз от верхней части экрана и выберите **Все настройки** > **Персонализация** > **Пуск**. Установите для параметра **Фон** значение **Изображение плитки** или **Изображение на весь экран**, затем коснитесь элемента **Обзор**. Коснитесь фотографии, обрежьте ее по желанию и коснитесь элемента .

### Изменение цвета темы

- На рабочем столе проведите вниз от верхнего края экрана, выберите **Все настройки** > **Персонализация** > **Цвета**, затем выберите цвет.

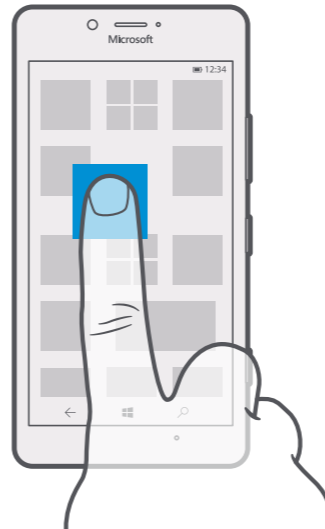
### Изменение размера иконок

- Коснитесь иконки, удерживайте ее, а затем коснитесь элемента .

- Плитки могут быть мелкими, средними или большими. Чем больше плитка, тем больше отображается на ней информации.

### Добавление плитки приложения

В меню программ проведите влево, коснитесь и удерживайте программу, затем коснитесь элемента **Закрепить на начальном экране**.



### Перемещение плитки

Коснитесь и удерживайте плитку, перетаскивайте ее в новое место, а затем коснитесь экрана.

# 9

## Перемещение данных пользователя на новый телефон Lumia

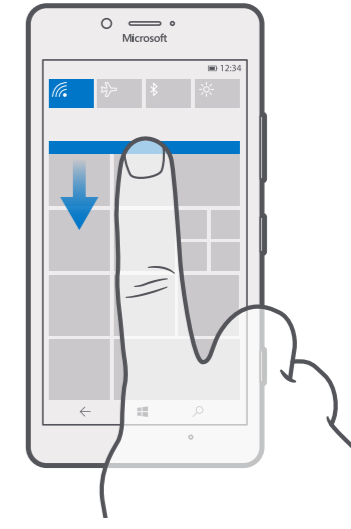
Для переноса контактов, текстовых сообщений, изображений и видеоклипов можно использовать приложение **Передача данных**.

- На рабочем столе проведите влево и коснитесь элемента **Передача данных**.

Старый телефон должен поддерживать технологию Bluetooth. Не все телефоны или содержимое совместимы с данным способом переноса.

- Для переноса другого содержимого, например музыки, см. раздел **новых пользователей Lumia** в приложении **Lumia Справка+советы**.

Если вы раньше использовали телефон Lumia или уже выполнили резервное копирование содержимого и настроек с помощью своей учетной записи Майкрософт, выполните вход с помощью учетной записи Майкрософт на новом телефоне для восстановления данных из резервной копии.



### Просмотр уведомлений и доступ к настройкам

Чтобы быстро ознакомиться с журналом пропущенных вызовов и непрочитанных писем и сообщений, и получить доступ к настройкам, откройте центр действий. Коснитесь верхней части экрана, а затем проведите пальцем вниз.

# 10

## Полноценный ПК в кармане

С помощью Continuum телефон можно использовать как полноценный ПК.

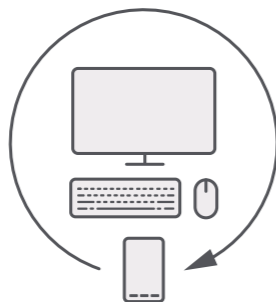
Просто подключите к телефону монитор, клавиатуру и мышь, чтобы работать в таких приложениях, как Office, пролистывать веб-страницы, играть в мобильные игры и смотреть фильмы на большом экране.

Вы даже сможете одновременно выполнять разные приложения на телефоне и втором экране.

Чтобы подключиться к внешнему экрану, используйте Microsoft Display Dock либо установите соединение по Wi-Fi с устройством, поддерживающим технологию Miracast.

Клавиатуру и мышь можно также подключить к телефону через док-станцию или напрямую по Bluetooth.

- Чтобы настроить соединение, коснитесь **Continuum** и следуйте инструкциям на экране.



# 11

## Дополнительные сведения

В телефоне есть полное руководство, которое всегда с вами и которое можно открыть в любой момент (даже при отсутствии подключения к сети). На рабочем столе проведите влево и коснитесь элемента **Lumia Справка+советы**.

Чтобы напечатать руководство пользователя, просмотреть его онлайн или получить сведения по устранению неполадок, перейдите на страницу [www.microsoft.com/mobile/support](http://www.microsoft.com/mobile/support).

Если вы не знакомы с Lumia, не забудьте также воспользоваться приложением **Начало работы**.

### Если телефон не реагирует

Чтобы перезагрузить телефон без потери данных и настроек, нажмите и удерживайте клавишу включения нажатой около 10 секунд. Телефон вибрирует и перезапускается.

## Вы полностью готовы к знакомству с Lumia!

## Информация о продукции и технике безопасности

**Важное замечание.** Важная информация о безопасном использовании устройства и аккумулятора находится в брошюре «Информация о продукции и технике безопасности». Ознакомьтесь с ней до начала использования устройства.

Некоторые аксессуары, указанные в данном руководстве, такие как зарядное устройство, мини-гарнитура или кабель для передачи данных, предоставляемое поставщиком услуг.

**Важное замечание.** Сеть 4G/LTE может не поддерживаться поставщиком услуг сотовой связи или поставщиком услуг, используемым во время путешествия. В этих случаях, возможно, вы не сможете выполнять или принимать вызовы, передавать или принимать сообщения, а также использовать соединения для передачи данных. Чтобы обеспечить равномерную работу устройства, если услуга 4G/LTE полностью недоступна, рекомендуется изменить самую высокую скорость соединения с 4G на 3G. Для этого на рабочем столе проведите влево и выберите **Настройки** > **Сеть и беспроводная связь** > **Сотовая сеть и SIM-карта**. Выберите SIM-карту и нажмите **Свойства**. Установите для параметра **Самое быстрое соединение** значение 3G.

Дополнительную информацию можно получить у поставщика услуг сети.

Используйте устройство только с оригинальным перезаряжаемым аккумулятором BV-TSE. Зарядяйте свое устройство зарядным устройством AC-100. Разъем зарядного устройства может быть разным. Компания Microsoft Mobile может производить дополнительные модели аккумуляторов или зарядных устройств для этого устройства.

Зарядные устройства сторонних производителей, которые отвечают применимым требованиям стандарта USB и которые можно подсоединить к разъему USB устройства, также могут быть совместимы с данным устройством.

**Примечание.** Использование сети Wi-Fi может быть ограничено в некоторых странах. Например, в странах ЕС использовать сеть Wi-Fi в диапазоне 5150–5350 МГц, а в США и Канаде в диапазоне 5,15–5,25 ГГц можно только в помещениях. Чтобы получить дополнительную информацию, обратитесь в местные органы власти.

Поверхность этого устройства не содержит никеля.

Используйте только совместимые карты памяти, рекомендованные для данного устройства. Использование несовместимых карт памяти может привести к повреждению самой карты и устройства, а также повреждению информации, записанной на карте памяти.

При работе со вспышкой соблюдайте безопасную дистанцию. Запрещается использовать вспышку для съемки людей и животных с близкого расстояния. Не закрывайте вспышку во время съемки.

## Информация о сертификации (SAR)

**SAR** Это мобильное устройство соответствует международным требованиям в области радиочастотного излучения. Данное мобильное устройство содержит передатчик и приемник радиосигналов. Оно разработано так, чтобы не превышать пределов воздействия радиоволн (радиочастотных электромагнитных полей), определенных международными стандартами. Данные требования были установлены независимой научной организацией ICNIRP. В них заложены значительный запас безопасности, гарантирующий защиту людей любого возраста, вне зависимости от состояния их здоровья.

В этих рекомендациях используется удельный коэффициент поглощения (SAR), который выражает количество радиочастотного (РЧ) излучения, поступающего в голову или тело, когда устройство передает данные. Предельное значение SAR, рекомендованное ICNIRP для мобильных устройств, равно 2,0 Вт/кг на 10 г ткани. Коэффициент SAR измеряется в стандартном рабочем положении устройства при максимальной мощности передатчика, указанной в технических характеристиках. При этом проверяются все диапазоны рабочих частот передатчика. Максимальные зафиксированные значения SAR для данного устройства:

	Максимальное значение SAR	Частоты, при которых было зарегистрировано максимальное значение SAR
При использовании около головы	0,48 Вт/кг на 10 г	WCDMA 900 и WLAN 2450
При использовании на расстоянии 1,5 сантиметра (5/8 дюйма) от тела	0,60 Вт/кг на 10 г	LTE 2500 и WLAN 2450

Данное устройство отвечает требованиям к уровню воздействия радиоволн, если его держат у головы или на расстоянии не менее 1,5 сантиметра (5/8 дюйма) от тела. Мехлы, крепления и ремни футляра и другие держатели для ношения устройства на теле не должны содержать металлических деталей. При этом устройство должно находиться на указанном выше расстоянии от тела.

Для передачи данных или сообщений необходимо хорошее сетевое подключение. Передача может быть отложена до тех пор, пока не будет установлено подключение. Соблюдайте рекомендации относительно расстояния от тела вплоть до окончания передачи.

При обычном использовании значения SAR значительно ниже указанных. Это можно объяснить следующим образом: чтобы сделать работу устройства более эффективной и уменьшить помехи в сети, рабочая мощность вашего мобильного телефона автоматически снижается, когда полная мощность не требуется для звонка. Чем ниже выходная мощность, тем ниже значение SAR.

Модели устройств могут быть разных версий с различными значениями коэффициента. Со временем производитель может менять конструкцию устройств или использовать в них другие компоненты. Это также влияет на значения SAR. Наиболее актуальную информацию о коэффициенте SAR для этого устройства Microsoft Mobile и других его моделей можно найти на веб-сайте [sarc.microsoft.com](http://sarc.microsoft.com).

Дополнительную информацию о специальных возможностях см. на веб-сайте [www.sar-tick.com](http://www.sar-tick.com). Обратите внимание на то, что мобильные устройства могут излучать энергию, даже если вы не разговариваете по телефону.

Всемирная организация здравоохранения (ВОЗ) утверждает, что, согласно имеющимся на данный момент научным данным, принимать какие-либо особые меры предосторожности при использовании мобильных устройств не требуется. Чтобы снизить воздействие радиочастотного излучения, старайтесь меньше говорить по мобильному телефону или пользуйтесь гарнитурой, чтобы устройство располагалось как можно дальше от головы и тела. Более подробную информацию, объяснения и обсуждение РЧ-излучения можно найти на сайте ВОЗ по адресу [www.who.int/peh-emi/ru](http://www.who.int/peh-emi/ru).

### Авторские и иные права

#### Декларация соответствия

**CE 01680** Компания Microsoft Mobile Oy заявляет, что данное изделие RM-1118 соответствует основным требованиям и другим соответствующим положениям Директивы Совета Европы 1999/5/EC. Копию декларации соответствия можно найти по адресу [www.microsoft.com/mobile/declaration-of-conformity](http://www.microsoft.com/mobile/declaration-of-conformity).

#### Требования FCC/промышленных стандартов Канады

Данное устройство соответствует требованиям раздела 15 правил FCC, а также требованиям промышленных RSS-стандартов Канады для нелицензируемого оборудования. Эксплуатация устройства зависит от следующих двух условий: 1. Данное устройство может не являться причиной вредных помех. 2. Данное устройство должно допускать любые принимаемые помехи, включая помехи, которые могут вызвать нежелательное нарушение работы устройств. Дополнительные сведения см. на странице [transition.fcc.gov/oet/rfsafety/f-faqs.html](http://transition.fcc.gov/oet/rfsafety/f-faqs.html). Изменения, не являющиеся специально рекомендованными Microsoft Mobile, могут привести к аннулированию полномочий пользователя на работу с оборудованием.

Примечание. В ходе тестирования этого оборудования было установлено его соответствие ограничениям для цифровых устройств класса B (согласно пункту 15 правил FCC). Эти ограничения разработаны для обеспечения надлежащей защиты от вредных помех при установке оборудования внутри помещения.

Данное оборудование создает, использует и может излучать радиочастотную энергию и, если оно установлено и используется с нарушениями инструкций, это может привести к возникновению вредных помех при радиосвязи. Однако гарантии относительно отсутствия помех при конкретных условиях установки не предоставляются. Если данное оборудование вызывает вредные помехи при приеме радио- или телепередач, что может быть определено путем выключения и включения оборудования, пользователь рекомендуется попытаться устранить помехи одним из следующих способов:

- Изменить направление или расположение принимающей антенны.
- Увеличить расстояние между оборудованием и приемником.
- Подключить оборудование к другой розетке электросети, которая не используется для подключения приемника.
- Обратиться за помощью к дилеру или квалифицированному техническому специалисту по радио- или телеоборудованию.