



SAMSUNG

Монитор

Руководство пользователя

S24E500C S27E500C

Цвет и дизайн изделия зависят от модели, характеристики изделия могут изменяться без предварительного уведомления с целью усовершенствования.

BN46-00474C-02

Содержание

Перед использованием изделия

Авторские права	4
Выбор пространства для безопасной установки	5
Меры предосторожности при хранении	5
Меры безопасности	5
Символы	5
Чистка	6
Электрическая часть и безопасность	6
Установка	7
Эксплуатация	9
Правильная осанка при использовании изделия	12

Подготовка

Проверка компонентов	13
Компоненты	13
Детали	14
Управление с панели	14
Руководство по кнопкам управления	15
Руководство по клавишам функций	16
Задняя сторона	18
Установка	19
Подсоединение подставки	19
Снятие подставки	20
Регулировка наклона изделия	21
Замок для защиты от краж	22

Установка настенного кронштейна	23
Характеристики комплекта для крепления на стену (VESA)	24

Подключение и использование устройства-источника сигналов

Перед подключением	25
Контрольные моменты проверки перед подключением	25

Подключение и использование компьютера	25
Подключение с использованием кабеля D-SUB (аналоговый тип)	25
Подключение с помощью кабеля HDMI	26
Подключение с помощью кабеля HDMI-DVI	26
Подключение наушников	27
Подключение кабеля питания	27

Установка драйвера	28
---------------------------	-----------

Выбор оптимального разрешения	28
--------------------------------------	-----------

Настройка экрана

SAMSUNG MAGIC Bright	29
Настройка SAMSUNG MAGIC Bright	29

Яркость	31
Настройка Яркость	31

Контраст	32
Настройка Контраст	32

Четкость	33
Настройка Четкость	33

Цвет	34
Настройка Цвет	34

SAMSUNG MAGIC Upscale	35
Настройка SAMSUNG MAGIC Upscale	35

Ур черного HDMI	36
Настройка параметров Ур черного HDMI	36

Режим отдыха глаз	37
Настройка Режим отдыха глаз	37

Игровой режим	38
Настройка Игровой режим	38

Время отклика	39
Настройка Время отклика	39

Размер картинки	40
Изменение параметра Размер картинки	40

Настройка экрана	42
Настройка По гор. и По верт.	42
Настройка Грубо	43
Настройка Точно	44

Содержание

Настройки меню

Прозрачность	45
Изменение настройки Прозрачность	45
Позиция	46
Настройка Позиция	46
Язык	47
Настройка Язык	47
Вр. отобр.	48
Настройка Вр. отобр.	48

Настройка и сброс

Экосохранение Плюс	49
Настройка Экосохранение Плюс	49
Таймер выкл.	50
Настройка Таймер выкл.	50
Настройка Выключить через	51
Режим ПК/AV	52
Настройка Режим ПК/AV	52
Обнар. источника	53
Настройка Обнар. источника	53
Время повт. клав.	54
Настройка Время повт. клав.	54
Индик. пит. вкл.	55
Настройка Индик. пит. вкл.	55

Сбросить все	56
Инициализация настроек (Сбросить все)	56

Меню Информация и прочее

Информация	57
Отображение Информация	57
Настройка параметров Яркость, Контраст и Четкость на начальном экране.	58
Настройка параметра Громк. на начальном экране	59
Громк.	59

Установка программного обеспечения

Easy Setting Box	60
Установка программного обеспечения	60
Удаление программного обеспечения	60

Руководство по поиску и устранению неисправностей

Действия перед обращением в сервисный центр Samsung	61
Проверка работы устройства	61
Проверка разрешения и частоты	61

Проверьте следующие показатели	62
--------------------------------	----

Вопросы и ответы	65
-------------------------	-----------

Технические характеристики

Общие	67
--------------	-----------

Режим экономии электроэнергии	69
--------------------------------------	-----------

Таблица стандартных режимов сигнала	70
--	-----------

Приложение

Ответственность за платные услуги (стоимость услуг для клиентов)	72
---	-----------

В изделии не обнаружено неисправностей	72
--	----

Повреждение изделия по вине клиента	72
-------------------------------------	----

Прочее	72
--------	----

Правильная утилизация	73
------------------------------	-----------

Правильная утилизация изделия (Использованное электрическое и электронное оборудование)	73
---	----

Терминология	74
---------------------	-----------

Глава 01

Перед использованием изделия

Авторские права

Содержание этого руководства может изменяться без уведомления для улучшения качества изделия.

© 2015 Samsung Electronics

Авторские права на это руководство принадлежат компании Samsung Electronics.

Использование или воспроизведение данного руководства целиком или его отдельных частей без разрешения Samsung Electronics запрещено.

Microsoft, Windows являются зарегистрированными торговыми марками Microsoft Corporation.

VESA, DPM и DDC являются зарегистрированными торговыми марками Video Electronics Standards Association.

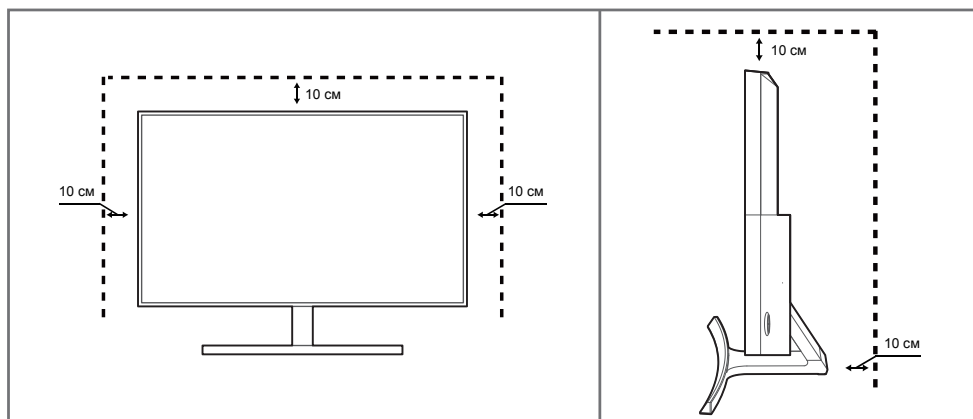
Все остальные торговые марки принадлежат их владельцам.

- Плата за обслуживание может взиматься в следующих случаях:
 - (a) Если вы вызовете специалиста, и он не обнаружит неисправности устройства.
(Это возможно, если вы не знакомы с настоящим руководством.)
 - (b) Если вы передадите устройство в ремонтный центр, и его специалисты не обнаружат неисправности устройства.
(Это возможно, если вы не знакомы с настоящим руководством.)
- Размер этой платы будет сообщен вам перед тем, как сотрудник компании выедет на место.

Выбор пространства для безопасной установки

Убедитесь, чтобы вокруг устройства было пространство для вентиляции. Повышение внутренней температуры устройства может привести к его возгоранию и повреждению. При установке устройства убедитесь, что вокруг него оставлено места не менее, чем показано ниже.

— Внешний вид зависит от модели устройства.



Меры предосторожности при хранении

На моделях с глянцевой поверхностью могут появиться белые пятна, если рядом используется ультразвуковой увлажнитель воздуха.

— При необходимости очистки внутренних компонентов устройства обращайтесь в сервисный центр Samsung (услуга платная.)

Меры безопасности

Осторожно

ОПАСНОСТЬ ПОРАЖЕНИЯ ЭЛЕКТРИЧЕСКИМ ТОКОМ - НЕ ОТКРЫВАТЬ!

Осторожно : чтобы снизить риск поражения электрическим током, не снимайте крышку (или заднюю панель).

ВНУТРИ УСТРОЙСТВА НЕТ ЧАСТЕЙ, ОБСЛУЖИВАНИЕ КОТОРЫХ МОЖЕТ ПРОИЗВОДИТЬСЯ ПОЛЬЗОВАТЕЛЕМ.

ВСЕ ОПЕРАЦИИ ПО ОБСЛУЖИВАНИЮ ДОЛЖНЫ ВЫПОЛНЯТЬСЯ ТОЛЬКО КВАЛИФИЦИРОВАННЫМИ СПЕЦИАЛИСТАМИ.



Этот символ означает наличие внутри изделия деталей, находящихся под высоким напряжением.

Любой контакт с внутренними частями изделия опасен.



Этот символ предупреждает о том, что к изделию прилагается документация, содержащая важные данные об эксплуатации и обслуживании.

Символы

Предупреждение

При несоблюдении инструкций возможны серьезные и фатальные травмы.

Осторожно

При несоблюдении инструкций возможны травмы или причинение материального ущерба.



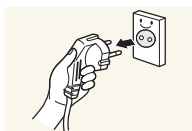
Выполнять действия, отмеченные этим символом, запрещено.



Следует соблюдать инструкции, отмеченные этим символом.

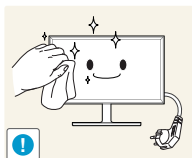
Чистка

- Чистку следует осуществлять осторожно, так как панель и внешние поверхности легко поцарапать.
- При чистке выполните следующие действия.
- Следующие изображения приведены только для справки. Реальные ситуации могут отличаться от изображенных.



- 1 Выключите изделие и компьютер.
- 2 Отключите кабель питания от изделия.

— Держите кабель питания за вилку и не касайтесь кабеля влажными руками. При несоблюдении этого требования возможно поражение электрическим током.



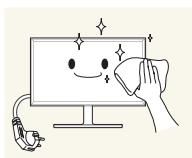
- 3 Протрите монитор чистой мягкой сухой тканью.



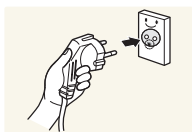
- Не протирайте монитор чистящими средствами, содержащими спирт, растворитель или поверхностно-активные вещества.



- Не брызгайте воду или моющее средство непосредственно на изделие.



- 4 Смочите мягкую сухую ткань в воде, а затем отожмите ее, чтобы очистить внешние поверхности изделия.

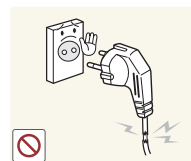


- 5 Подключите кабель питания к изделию после завершения чистки.
- 6 Включите изделие и компьютер.

Электрическая часть и безопасность

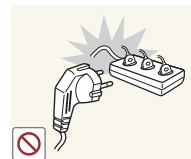
- Следующие изображения приведены только для справки. Реальные ситуации могут отличаться от изображенных.

Предупреждение



Не используйте поврежденный кабель или вилку питания либо ненадежно закрепленную розетку питания.

- Иначе, возможно поражение электрическим током или травмы.

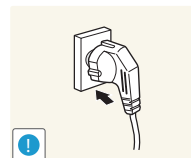


Не подключайте несколько изделий к одной розетке электросети.

- Перегрев розетки электросети может стать причиной пожара.

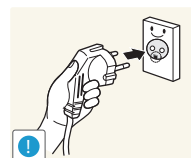


Не трогайте кабель питания влажными руками. При несоблюдении этого требования возможно поражение электрическим током.



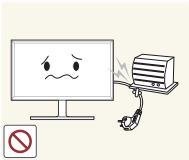
Полностью вставляйте вилку, чтобы она была надежно зафиксирована.

- Ненадежное соединение может стать причиной пожара.



Кабель питания следует подключать к заземленной розетке (только устройства с изоляцией типа 1).

- Иначе, возможно поражение электрическим током или травмы.



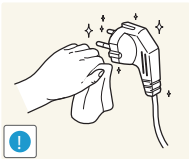
Не перегибайте и не натягивайте кабель питания. Не оставляйте кабель питания под тяжелыми предметами.

- Повреждение кабеля может стать причиной возгорания или поражения электрическим током.



Не прокладывайте кабель питания и не устанавливайте изделие рядом с источниками тепла.

- Возможно возгорание или поражение электрическим током.



С помощью сухой ткани удалите пыль вокруг контактов вилки питания или розетки электросети.

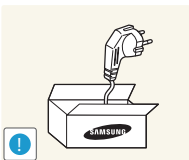
- Накопившаяся пыль может привести к возгоранию.

Осторожно



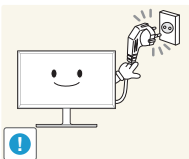
Не отключайте кабель питания во время использования изделия.

- Возможно повреждение изделия или поражение электрическим током.



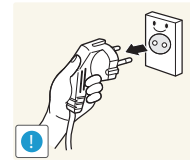
Используйте только кабель питания, прилагаемый к изделию Samsung. Не используйте кабель питания с другими изделиями.

- Возможно возгорание или поражение электрическим током.



При подключении кабеля питания оставляйте свободный доступ к розетке электросети.

- При возникновении проблем с изделием отключите кабель питания, чтобы отключить энергию.



При отключении кабеля питания от розетки электропитания держите его за вилку.

- Иначе, возможно поражение электрическим током или травмы.

Установка

Предупреждение



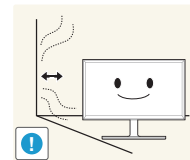
Не помещайте свечи, средства, отпугивающие насекомых, или сигареты на изделие. Не устанавливайте изделие рядом с источниками тепла.

- Накопившаяся пыль может привести к возгоранию.



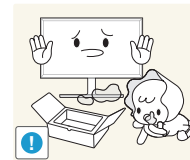
Не устанавливайте изделие в плохо вентилируемых местах, например, на книжных полках или в шкафах.

- Повышенная температура может стать причиной возгорания.



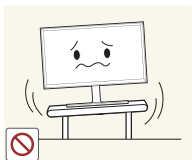
Расстояние между изделием и стеной должно составлять не менее 10 см для обеспечения вентиляции.

- Повышенная температура может стать причиной возгорания.



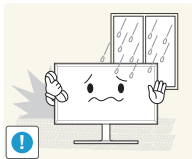
Пластиковую упаковку следует хранить в месте, недоступном детям.

- Дети могут задохнуться.



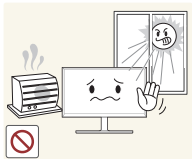
Не устанавливайте изделие на нестабильные или вибрирующие поверхности (ненадежно закрепленные полки, наклонные поверхности и т. д.).

- Возможно падение и повреждение изделия и/или травмы.
- Использование изделия в местах с повышенной вибрацией может стать причиной повреждения изделия или пожара.



Не устанавливайте изделие в транспортных средствах или в местах с повышенной запыленностью, влажностью (капли воды и т. д.), содержанием в воздухе масляных веществ или дыма.

- Возможно возгорание или поражение электрическим током.



Не подвергайте изделие воздействию прямых солнечных лучей, тепла или горячих объектов, например, печей.

- Возможно сокращение срока службы изделия или возгорание.



Не устанавливайте изделие в местах, доступным маленьким детям.

- Изделие может упасть и травмировать детей.



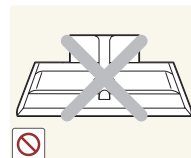
Пищевое масло (например, соевое) может повредить или деформировать устройство. Не допускайте попадания масла на устройство. Не устанавливайте и не используйте устройство на кухне или неподалеку от кухонной плиты.

Осторожно



Не уроните изделие во время его перемещения.

- Невыполнение этого условия может стать причиной повреждения изделия или травм.



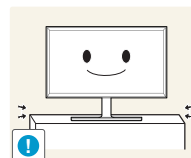
Не кладите изделие лицевой стороной вниз.

- Возможно повреждение экрана.



Перед установкой изделия на шкаф или полку убедитесь в том, что нижний край лицевой стороны изделия не выступает за край шкафа или полки.

- Возможно падение и повреждение изделия и/или травмы.
- Устанавливайте изделие только на шкафы или полки подходящего размера.



Осторожно разместите изделие на поверхности.

- Невыполнение этого условия может стать причиной повреждения изделия или травм.



Установка изделия в неподходящих местах (в местах, характеризующихся наличием большого количества мелкой пыли, химических веществ, высокой влажности или повышенной температуры, или в местах, где изделие должно непрерывно работать в течение длительного времени) может серьезно сказаться на работе изделия.

- При установке изделия в таких местах следует проконсультироваться в сервисном центре Samsung.

Эксплуатация

Предупреждение



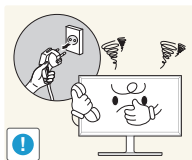
Внутри изделия есть детали, находящиеся под высоким напряжением. Никогда не разбирайте, не чините и не изменяйте изделие самостоятельно.

- Возможно возгорание или поражение электрическим током.
- Для выполнения ремонта обратитесь в сервисный центр Samsung.



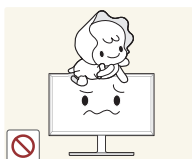
Перед тем как перенести устройство в другое место, отсоедините от него все кабели, в том числе кабель питания.

- Повреждение кабеля может стать причиной возгорания или поражения электрическим током.



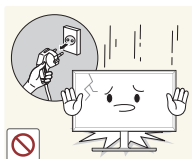
Если изделие издает странный звук, выделяет запах гари или дым, немедленно отключите кабель питания и обратитесь в сервисный центр Samsung.

- Иначе, возможно поражение электрическим током или травмы.



Не позволяйте детям виснуть на изделии или забираться на него.

- Дети могут получить ранения или серьезные травмы.



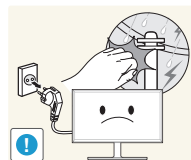
Если изделие упало или повреждена его наружная поверхность, выключите изделие, отключите кабель питания и Затем обратитесь в сервисный центр Samsung.

- При продолжении использования изделия возможно возгорание или поражение электрическим током.



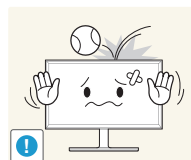
Не помещайте тяжелые объекты или привлекательные для детей предметы (игрушки, сладости и т. д.) на верх изделия.

- Изделие или тяжелые объекты могут упасть, если дети попытаются достать игрушки или сладости, что может привести к серьезным травмам.



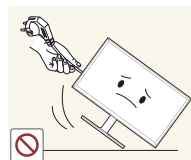
Во время молний или грозы выключите изделие и отсоедините кабель питания.

- Возможно возгорание или поражение электрическим током.



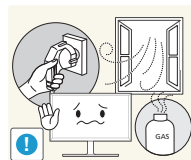
Не роняйте предметы на изделие и не ударяйте его.

- Возможно возгорание или поражение электрическим током.



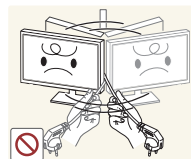
Не передвигайте изделие, таща его за кабель питания или любой другой кабель.

- Повреждения кабеля может стать причиной повреждения изделия, поражения электрическим током или возгорания.



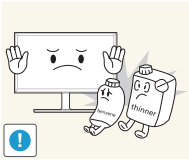
При утечке газа не касайтесь изделия или вилки кабеля питания. Немедленно проветрите помещение.

- Искры могут стать причиной взрыва или возгорания.



Не поднимайте и не передвигайте изделие за кабель питания или любой другой кабель.

- Повреждения кабеля может стать причиной повреждения изделия, поражения электрическим током или возгорания.



Не пользуйтесь и не храните воспламеняющиеся спреи или огнеопасные вещества рядом с изделием.

- Это может стать причиной взрыва или возгорания.



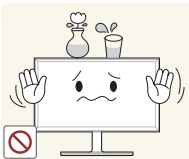
Следите за тем, чтобы вентиляционные отверстия не были заблокированы скатертью или занавеской.

- Повышенная температура может стать причиной возгорания.



Не вставляйте металлические предметы (спицы, монеты, закладки и т. д.) или легковоспламеняющиеся предметы (бумагу, спички и т. д.) в изделие (через вентиляционные отверстия или порты ввода-вывода и т. д.).

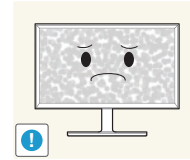
- При попадании в изделие воды или других посторонних веществ необходимо выключить изделие и отключить кабель питания. Затем обратитесь в сервисный центр Samsung.
- Это может стать причиной повреждения изделия, поражения электрическим током или возгорания.



Не помещайте на верх емкости с водой (вазы, горшки, бутылки и т. д.) или металлические предметы.

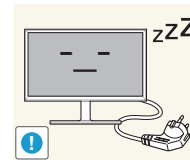
- При попадании в изделие воды или других посторонних веществ необходимо выключить изделие и отключить кабель питания. Затем обратитесь в сервисный центр Samsung.
- Это может стать причиной повреждения изделия, поражения электрическим током или возгорания.

Осторожно



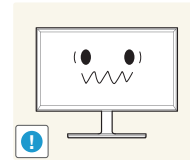
Оставление на экране неподвижного изображения в течение долгого времени может привести к появлению остаточного изображения или дефектных пикселей.

- Если вы не собираетесь пользоваться изделием в течение длительного времени, включите режим энергосбережения или заставку с изменяющимся изображением.



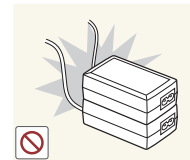
Отключайте кабель питания от розетки электросети, если вы планируете не использовать изделие в течение длительного времени (отпуск и т. д.).

- Собравшаяся пыль и нагрев могут стать причиной возгорания, поражения электрическим током или утечки тока.



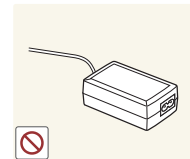
Задайте рекомендованные для изделия разрешение и частоту.

- В противном случае возможно ухудшение зрения.



Не устанавливайте рядом блоки питания.

- Несоблюдение этого требования может стать причиной пожара.



Перед использованием блока питания снимите с него пластиковую упаковку.

- Несоблюдение этого требования может стать причиной пожара.



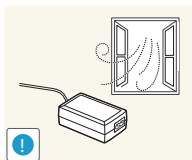
Не допускайте намокания блока питания или попадания в него воды.

- Иначе, возможно поражение электрическим током или травмы.
- Не используйте изделие вне помещений, где на него может попасть дождь или снег.
- При мытье полов следите за тем, чтобы не намочить блок питания.

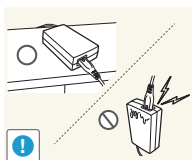


Не устанавливайте блок питания рядом с нагревательными приборами.

- Несоблюдение этого требования может стать причиной пожара.

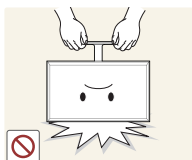


Устанавливайте блок питания в хорошо вентилируемом месте.



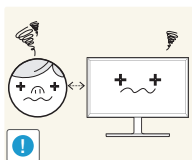
При установке блока питания переменного тока/постоянного тока с подвешенным кабелем, направленным вверх, вода либо другие посторонние вещества могут проникнуть в адаптер и послужить поводом к его отказу.

Позаботьтесь о том, чтобы ровно положить блок питания переменного тока/постоянного тока на стол или пол.



Не переворачивайте изделие нижней стороной вверх и не перемещайте его, держа за подставку.

- Возможно падение и повреждение изделия или травмы.

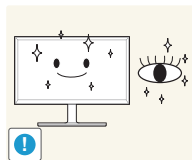


Если смотреть на экран с близкого расстояния в течение длительного времени, возможно ухудшение зрения.



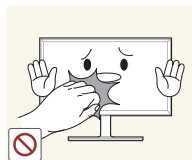
Не используйте увлажнители воздуха или печи рядом с изделием.

- Возможно возгорание или поражение электрическим током.

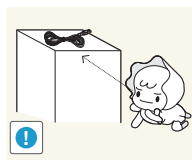


После каждого часа использования изделия следует дать глазам отдохнуть не менее пяти минут.

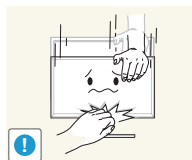
- Это ослабит утомление глаз.



Не касайтесь экрана, если изделие включено в течение длительного времени, так как он сильно нагревается.

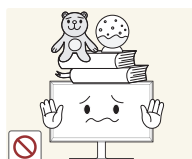


Мелкие аксессуары следует хранить в месте, недоступном детям.



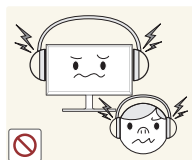
Будьте осторожны при регулировке угла наклона изделия и высоты подставки.

- Ваши руки или пальцы могут застрять, что может стать причиной травм.
- Наклон изделия под слишком большим углом может стать причиной падения и травм.



Не кладите на изделие тяжелые предметы.

- Невыполнение этого условия может стать причиной повреждения изделия или травм.



При использовании наушников не включайте звук слишком громко.

- Слишком высокий уровень громкости может привести к нарушениям слуха.

Правильная осанка при использовании изделия



При использовании изделия следите за правильной осанкой.

- Выпрямите спину.
- Расстояние между глазами и экраном должно составлять от 45 до 50 см, на экран следует смотреть слегка вниз. Глаза должны быть прямо перед экраном.
- Отрегулируйте угол так, чтобы свет не отражался от экрана.
- Предплечье должно быть перпендикулярно плечу на уровне тыльной стороны ладони.
- Локти должны быть согнуты примерно под прямым углом.
- Отрегулируйте высоту изделия так, чтобы колени можно было согнуть под углом 90 градусов или более, пятки касались пола, а руки находились ниже сердца.

Глава 02

Подготовка

Проверка компонентов

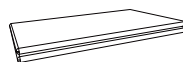
- Если какие-либо из компонентов отсутствуют, обратитесь к поставщику из того региона, в котором был приобретен продукт.
- Внешний вид компонентов может отличаться от тех, которые показаны на рисунке.
- При использовании нескоростного кабеля HDMI или HDMI-DVI оптимальное разрешение может быть недоступно.

Компоненты

- Компоненты из разных регионов могут отличаться друг от друга.



Краткое руководство по установке



Гарантийный талон
(Недоступно в некоторых регионах)



Брошюра с информацией о стандартах соответствия требованиям



Руководство пользователя (дополнительно)



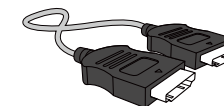
Кабель питания ([стр.27](#))



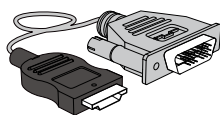
Адаптер питания (отдельный) ([стр.27](#))



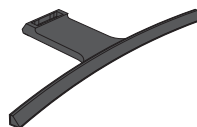
Кабель D-SUB (дополнительно) ([стр.25](#))



Кабель HDMI (дополнительно) ([стр.26](#))



Кабель HDMI-DVI (дополнительно) ([стр.26](#))



Основание для подставки

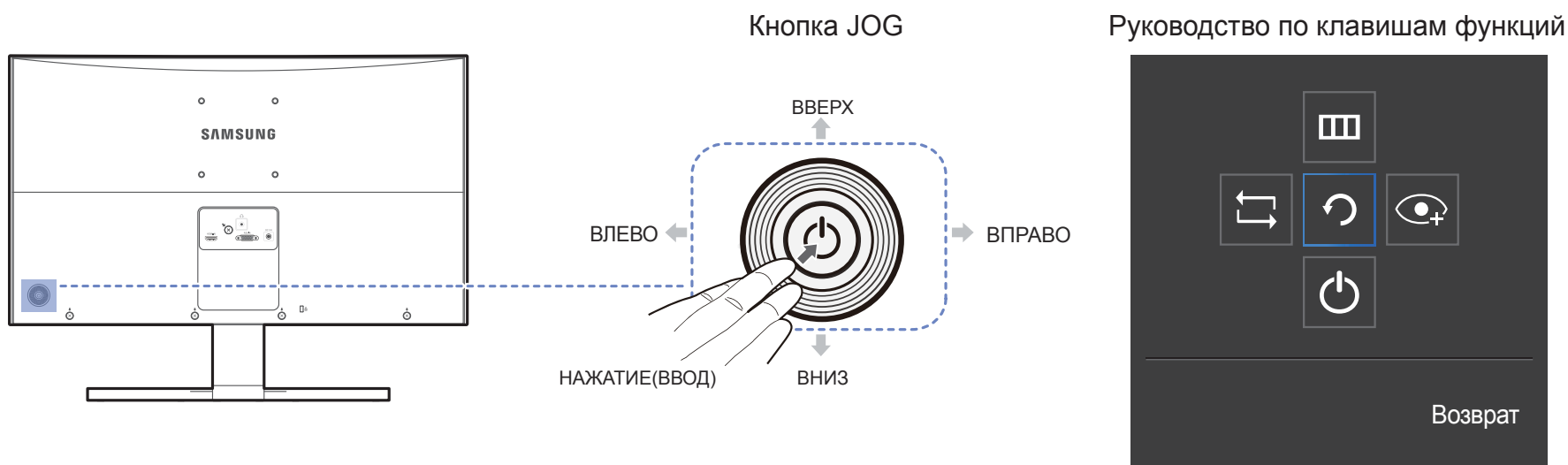


Ворот подставки

Детали

Управление с панели

— Цвет и форма деталей могут отличаться от цвета и формы деталей, представленных на рисунке. В целях повышения качества технические характеристики могут изменяться без уведомления.



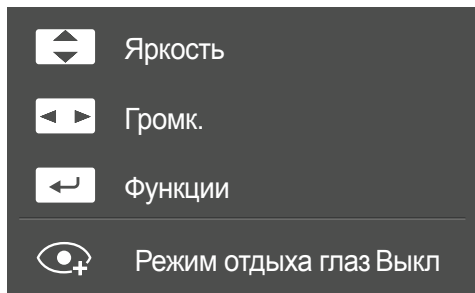
Значки

Описание

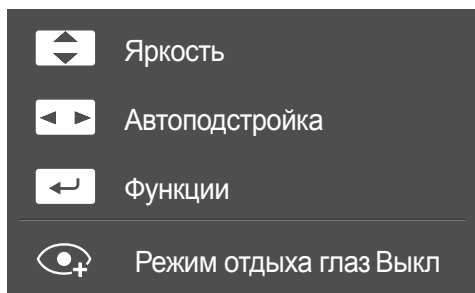
Кнопка JOG	<p>Кнопка-джойстик предназначена для навигации.</p> <p>— Кнопка JOG находится на задней панели монитора, слева внизу. Кнопка используется для перемещения вверх, вниз, влево, вправо и как клавиша "Ввод".</p>
Руководство по клавишам функций	<p>После включения экрана нажмите кнопку JOG. Появится меню функциональных клавиш. Чтобы получить доступ к экранному меню, нажмите на соответствующую кнопку еще раз.</p> <p>— Вид руководства по клавишам функций может изменяться в зависимости от функции или модели устройства. См. характеристики устройства.</p>

Руководство по кнопкам управления

HDMI режим



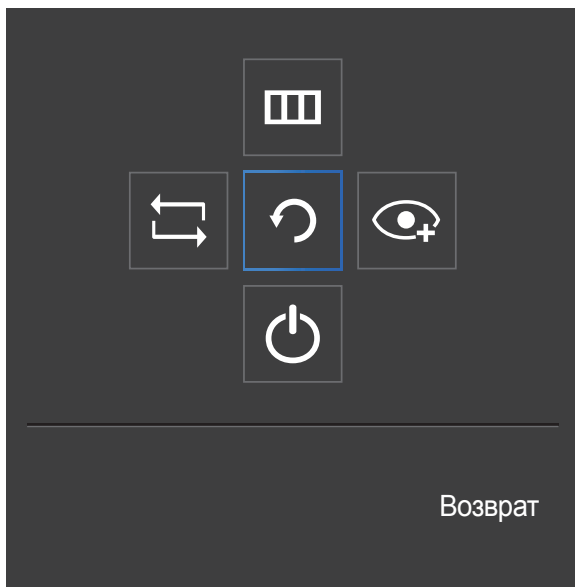
Аналог. режим



- Экранное меню (OSD), показанное ниже, из которого можно переходить к клавишам быстрого вызова, отображается только при выключении монитора, изменении разрешения на компьютере или изменении источника сигнала.
- Настройте параметры **HDMI**
 - ВВЕРХ/ВНИЗ: Настройте параметры **Яркость, Контраст, Четкость**.
 - ВЛЕВО/ВПРАВО: Настройте параметры **Громк., Отключить звук**.
 - НАЖАТИЕ(ВВОД): отображение руководства по клавишам функций.
- Настройте параметры **Аналог.**
 - ВВЕРХ/ВНИЗ: Настройте параметры **Яркость, Контраст, Четкость**.
 - ВЛЕВО/ВПРАВО: автоматическая регулировка параметров экрана.
 - При изменении разрешения в разделе свойств дисплея активируется функция **Автоподстройка**.
 - Данная функция доступна только в режиме **Аналог.**
 - НАЖАТИЕ(ВВОД): отображение руководства по клавишам функций.

Руководство по клавишам функций

— Чтобы выйти в главное меню или воспользоваться другими элементами, нажмите кнопку JOG для отображения руководства по функциональным клавишам. Выход из меню осуществляется повторным нажатием кнопки.




ВВЕРХ/ВНИЗ/ВЛЕВО/ВПРАВО: перемещение по пунктам меню. Название пунктов будет появляться по мере нажатия на каждый из них.

НАЖАТИЕ(ВВОД): применение выбранного пункта меню.

Значки

Описание



Выберите , чтобы изменить входной сигнал; для этого перемещайте кнопку JOG по меню функциональных клавиш. Как только сигнал изменится, в верхнем левом углу экрана появится сообщение.



Выберите  с помощью кнопки JOG на экране функциональных клавиш.

Появится экранное меню (OSD) функции монитора.

Блокировка экранного меню: сохранение текущих настроек или блокировка экранного меню, чтобы предотвратить случайное изменение настроек. Включить/отключить: чтобы включить или выключить блокировку управления OSD, переведите кнопку ВЛЕВО и удерживайте ее в этом положении в течение 10 секунд, чтобы вызвать главное меню.

— Если управление OSD заблокировано, можно настроить параметр

Яркость и Контраст.

Режим отдыха глаз доступен.

Система → **Индик. пит. вкл.** доступен. **Информация** можно просматривать.



Выберите  с помощью кнопки JOG на экране функциональных клавиш.


Включение и выключение режима **Режим отдыха глаз**.

Если включен **Режим отдыха глаз**, то нижеперечисленные функции недоступны.

Изображение → **Игровой режим**, **SAMSUNG MAGICBright**, **Яркость**, **Цвет**

Система → **Экосохранение Плюс**



Выберите  для выключения монитора, перемещая кнопку JOG по экрану функциональных клавиш.

— В зависимости от функциональности в некоторых фактических моделях эти параметры руководства по функциональным клавишам могут отличаться. Запустите функцию, соответствующую значку и описанию.

— Если на мониторе ничего не отображается (т. е. он находится в энергосберегающем режиме, или на него не поступает сигнал), для управления источником и питанием можно использовать 2 клавиши управления, как описано ниже.

Кнопка JOG	Энергосберегающий режим/нет сигнала
-------------------	--

ВВЕРХ	Изменение источника
Предыдущий	
НАЖАТИЕ(ВВОД) на 2 секунды	Выключение

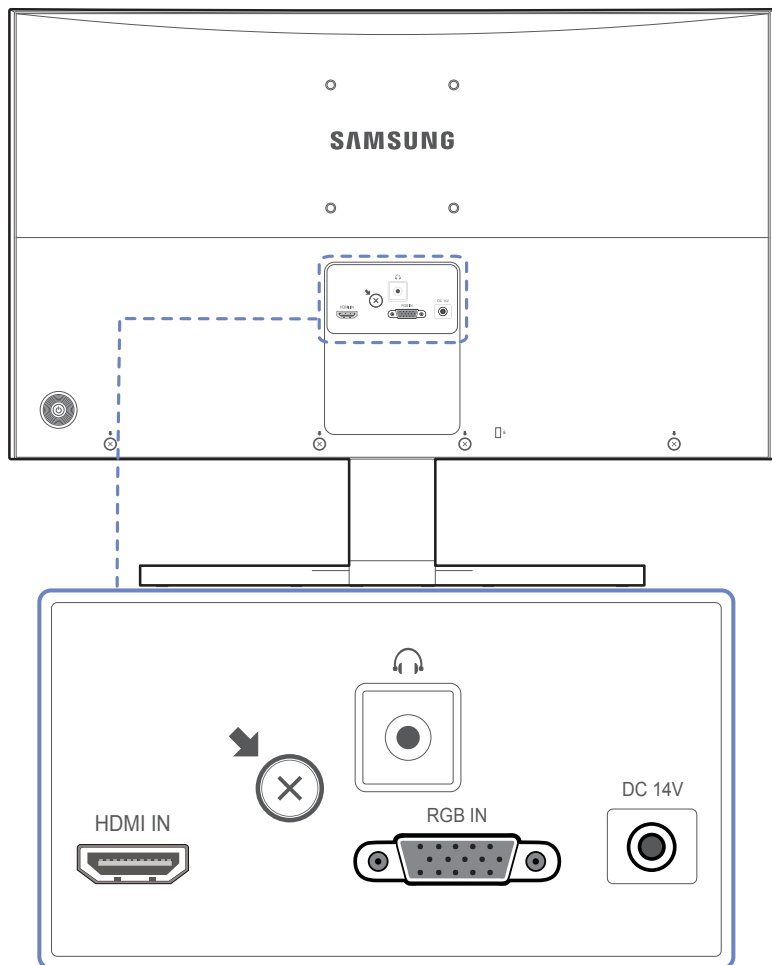
— Если на экране отображается главное меню, кнопка JOG может использоваться, как описано ниже.

Кнопка JOG	Действие
-------------------	-----------------

ВВЕРХ/ВНИЗ	Переход к другой настройке
ВЛЕВО	Выход из главного меню. Закрытие подменю без сохранения значения. Уменьшение значения на ползунке.
ВПРАВО	Переход в подменю. Увеличение значения на ползунке.
НАЖАТИЕ(ВВОД)	Переход в подменю. Сохранение значения и выход из подменю.


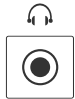
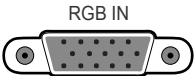

Задняя сторона

— Цвет и форма деталей могут отличаться от цвета и формы деталей, представленных на рисунке. В целях повышения качества технические характеристики могут изменяться без уведомления.



Порт

Описание

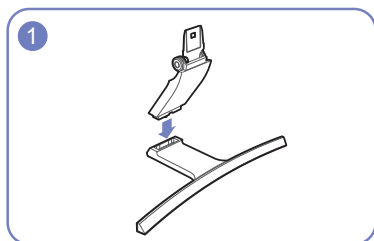
	Подключение к устройству-источнику сигналов с помощью кабеля HDMI или HDMI-DVI.
	Подключение устройств вывода звука, например, наушников.
	Подключение к ПК с помощью кабеля D-SUB.
	Подключается к кабелю питания.

Установка

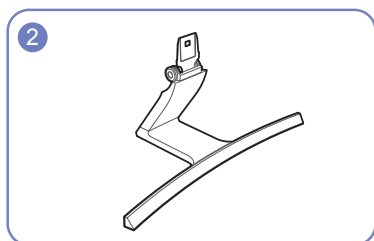
Подсоединение подставки

Прежде чем приступить к сборке, положите устройство экраном вниз на ровную и устойчивую поверхность.

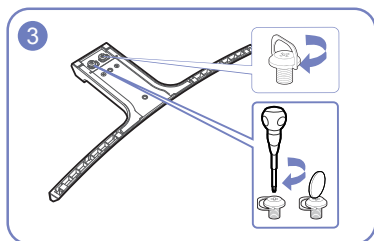
Предупреждение: Устройство имеет выпуклую форму. Если устройство расположено на плоской поверхности, давление на него может привести к повреждениям. Не давите на устройство, если оно находится в горизонтальном положении и его экран обращен вверх или вниз.



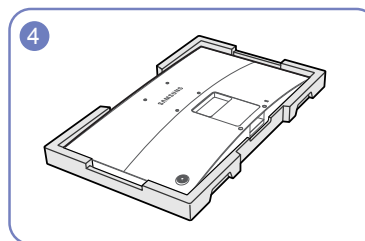
Вставьте соединительный элемент в подставку, как показано на рисунке.



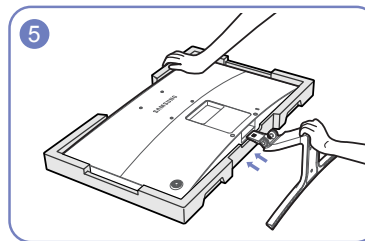
Проверьте, надежно ли закреплен соединительный элемент подставки.



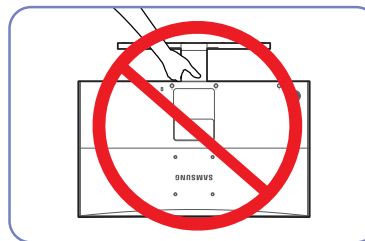
Полностью закрутите соединительный винт в нижней части подставки, чтобы как следует зафиксировать соединительный элемент.



Положите на пол защитный пенопластовый материал (стирофом), входящий в комплект, и разместите на нем устройство экраном книзу, как показано на рисунке. При отсутствии защитного материала используйте толстый коврик.



Придерживайте рукой корпус устройства, как показано на рисунке. Вставьте собранную подставку в корпус в направлении стрелки, как показано на рисунке.



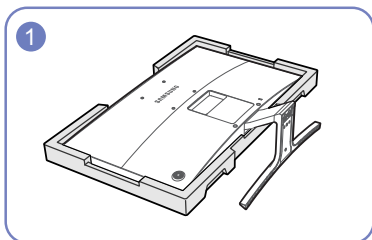
- Осторожно

Не переворачивайте устройство, удерживая его только за подставку.

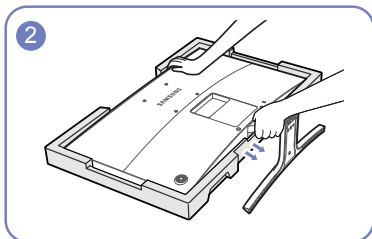
Снятие подставки

— Прежде чем приступить к сборке, положите устройство экраном вниз на ровную и устойчивую поверхность.

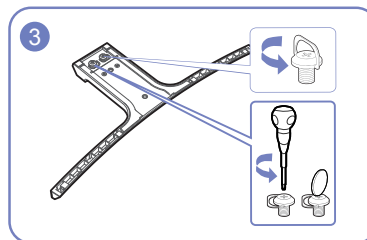
Предупреждение: Устройство имеет выпуклую форму. Если устройство расположено на плоской поверхности, давление на него может привести к повреждениям. Не давите на устройство, если оно находится в горизонтальном положении и его экран обращен вверх или вниз.



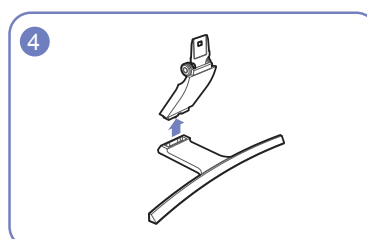
Положите на пол защитный пенопластовый материал (стирофом), входящий в комплект, и разместите на нем устройство экраном книзу, как показано на рисунке.
При отсутствии защитного материала используйте толстый коврик.



Удерживая монитор одной рукой, потяните другой рукой за соединительный элемент в направлении, указанном стрелками, и отсоедините подставку.



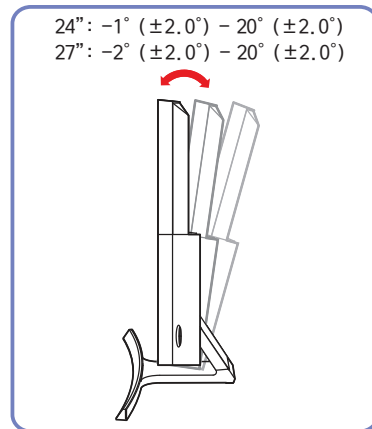
Открутите соединительный винт в нижней части подставки.



Извлеките соединительный элемент из подставки, потянув его в направлении стрелки, как показано на рисунке.

Регулировка наклона изделия

— Цвет и форма деталей могут отличаться от цвета и формы деталей, представленных на рисунке. В целях повышения качества технические характеристики могут изменяться без уведомления.

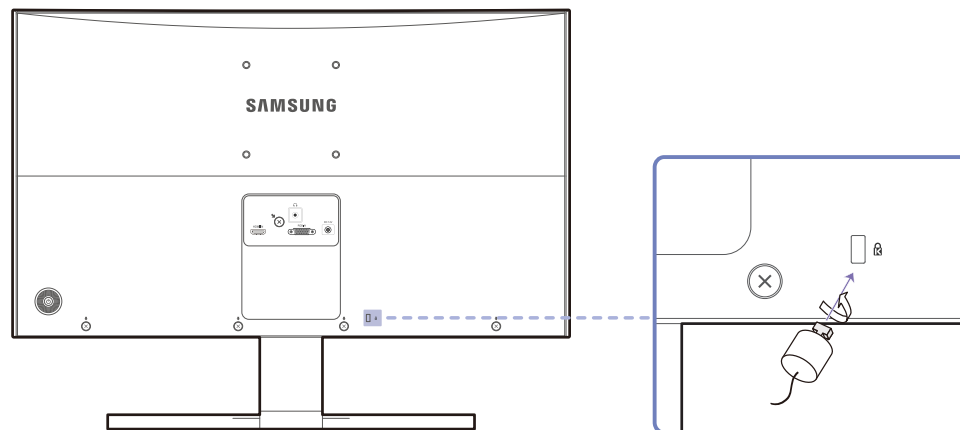


- Можно изменять наклон изделия.
- Удерживайте за нижнюю часть устройства и аккуратно настройте его наклон.

Замок для защиты от краж

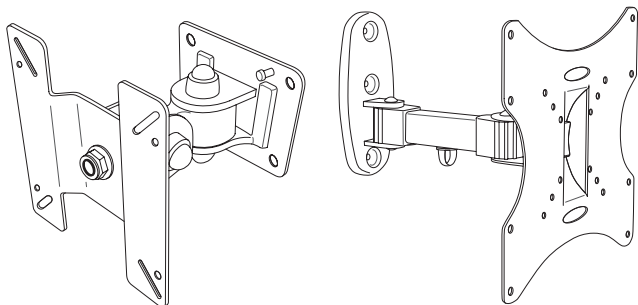
- Замок для защиты от краж позволяет спокойно использовать устройство даже в самых оживленных местах.
- Форма замка и метод блокировки зависят от производителя. Для получения более подробных сведений см. руководство пользователя, прилагаемое к замку для защиты от краж.

Чтобы установить блокировку с помощью замка для защиты от краж:



- 1 Прикрепите кабель замка для защиты от краж к какому-либо тяжелому предмету, например, письменному столу.
- 2 Протяните один конец кабеля через петлю на другом конце.
- 3 Вставьте замок в гнездо замка для защиты от краж, которое расположено на задней панели устройства.
- 4 Установите блокировку замка.
 - Замок для защиты от краж можно приобрести отдельно.
 - Для получения более подробных сведений см. руководство пользователя, прилагаемое к замку для защиты от краж.
 - Замки для защиты от краж можно приобрести в магазинах электроники или через Интернет.

Установка настенного кронштейна



Установка настенного кронштейна

Комплект для крепления на стену позволяет закрепить устройство на стене.

Приобретите комплект для крепления на стену, совместимый с данным устройством.

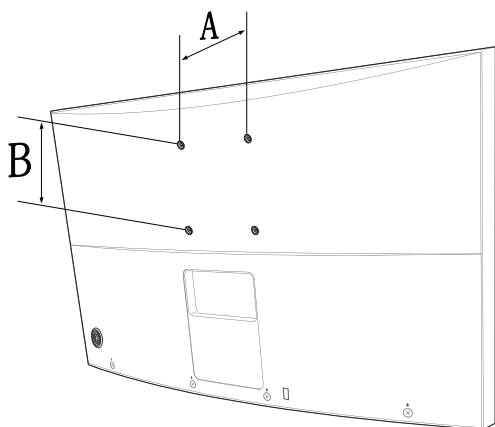
Подробная информация об установке настенного кронштейна содержится в инструкции к кронштейну.

При установке настенного кронштейна рекомендуется проконсультироваться у технического специалиста.

Samsung Electronics не несет ответственности за любые повреждения устройства или травмы, полученные при самостоятельной установке настенного кронштейна.

Характеристики комплекта для крепления на стену (VESA)

— Настенный кронштейн необходимо закреплять на прочной стене, ориентированной перпендикулярно полу. Прежде чем прикреплять настенный кронштейн к таким поверхностям, как гипсокартон, свяжитесь с ближайшим дилером для получения дополнительной информации. В случае крепления устройства к наклонной стене устройство может упасть и вызвать травму. Комплекты для крепления на стену Samsung сопровождаются подробным руководством по установке и содержат все необходимые для сборки детали.



- Не используйте винты, имеющие длину, превышающую стандартную, или винты, не соответствующие стандартам VESA. Винты, длина которых превышает стандартную, могут вызвать повреждение внутренних частей устройства.
- Настенные кронштейны, не соответствующие стандартам VESA в отношении винтов, могут содержать винты различного вида в зависимости от характеристик кронштейна.
- Не затягивайте винты слишком туго. Это может привести к повреждению устройства, повлечь за собой его падение и вызвать травму. Samsung не несет ответственности за связанные с этим несчастные случаи.
- Samsung не несет ответственности за повреждение устройства или травму в результате использования оборудования, не совместимого со стандартом VESA или кронштейнов без спецификаций, а также в случаях, когда клиент не следует инструкциям по установке.
- Не устанавливайте устройство под углом более 15 градусов.
- Крепление продукта на стену должно производиться двумя людьми.
- Стандартные размеры комплектов для крепления на стену приведены в таблице ниже.

Единица измерения: мм

Название модели	Расстояния между отверстиями под винты VESA (A x B), мм	Тип винта	Количество
S24E500C / S27E500C	100 x 100	M4	4

— Не устанавливайте кронштейн для крепления на стену на включенное устройство. Это может вызвать удар электрическим током.

Глава 03

Подключение и использование устройства-источника сигналов

Перед подключением

Прежде чем подключать данное устройство к другим устройствам, проверьте следующее.

Контрольные моменты проверки перед подключением

- Перед подключением устройства — источника сигналов прочтите руководство пользователя к этому устройству. Количество и расположение портов на устройствах — источниках сигналов могут быть разными.
- Не подсоединяйте кабель питания до тех пор, пока не будут выполнены все остальные подключения. Подсоединение кабеля питания во время подключения может привести к повреждению устройства.
- Необходимо учитывать типы портов на задней панели устройства, к которым необходимо выполнить подключение.

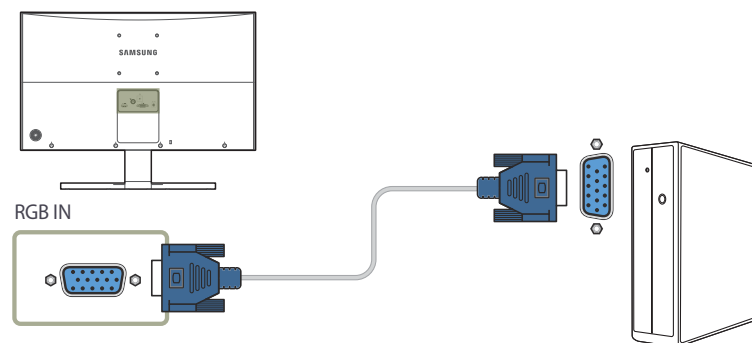
Подключение и использование компьютера

Выберите способ подключения, наиболее подходящий для вашего компьютера.

- Для разных устройств компоненты, необходимые для подключения, могут быть разными.

Подключение с использованием кабеля D-SUB (аналоговый тип)

- Не подсоединяйте кабель питания до подсоединения всех остальных кабелей. Прежде чем подсоединять кабель питания, убедитесь, что вы подключили устройство-источник сигналов.

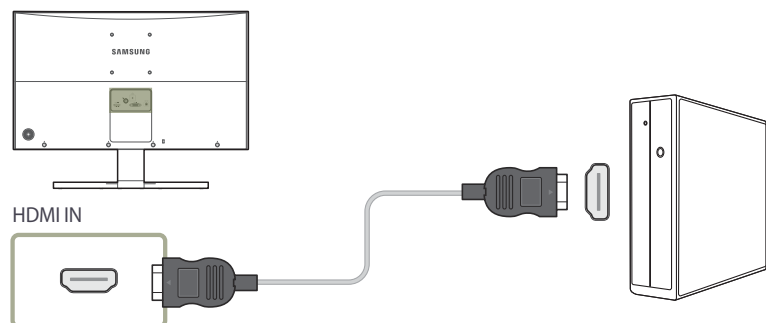


- 1 Подключите кабель D-SUB к порту **RGB IN** на задней панели устройства и к порту RGB на компьютере.
- 2 Подключите адаптер питания к устройству и к сетевой розетке. Затем включите питание на компьютере.
- 3 Измените источник сигнала на **Аналог.** с помощью функций ВВЕРХ/ВНИЗ кнопки JOG, если источник сигнала не выбран.

- Наличие портов может отличаться в зависимости от того или иного устройства.

Подключение с помощью кабеля HDMI

- Не подсоединяйте кабель питания до подсоединения всех остальных кабелей.
Прежде чем подсоединять кабель питания, убедитесь, что вы подключили устройство-источник сигналов.

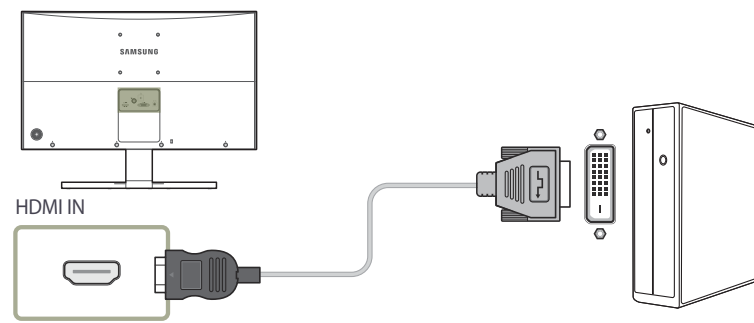


- 1 Подключите кабель HDMI к порту **HDMI IN** на задней панели устройства и к порту HDMI на компьютере.
- 2 Подключите адаптер питания к устройству и к сетевой розетке. Затем включите питание на компьютере.
- 3 Измените источник сигнала на **HDMI** с помощью функций ВВЕРХ/ВНИЗ кнопки JOG, если источник сигнала не выбран.

- Наличие портов может отличаться в зависимости от того или иного устройства.

Подключение с помощью кабеля HDMI-DVI

- Не подсоединяйте кабель питания до подсоединения всех остальных кабелей.
Прежде чем подсоединять кабель питания, убедитесь, что вы подключили устройство-источник сигналов.



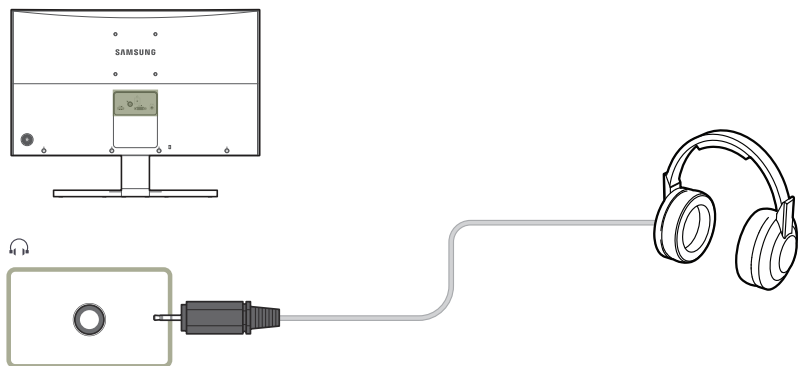
- 1 Подключите кабель HDMI-DVI к порту **HDMI IN** на задней панели устройства и к порту DVI на компьютере.
- 2 Подключите адаптер питания к устройству и к сетевой розетке. Затем включите питание на компьютере.
- 3 Измените источник сигнала на **HDMI** с помощью функций ВВЕРХ/ВНИЗ кнопки JOG, если источник сигнала не выбран.

- Наличие портов может отличаться в зависимости от того или иного устройства.

- Функция воспроизведения звука не поддерживается, если устройство подключается с помощью кабеля HDMI-DVI.

Подключение наушников

- Не подсоединяйте кабель питания до подсоединения всех остальных кабелей.
Прежде чем подсоединять кабель питания, убедитесь, что вы подключили устройство-источник сигналов.

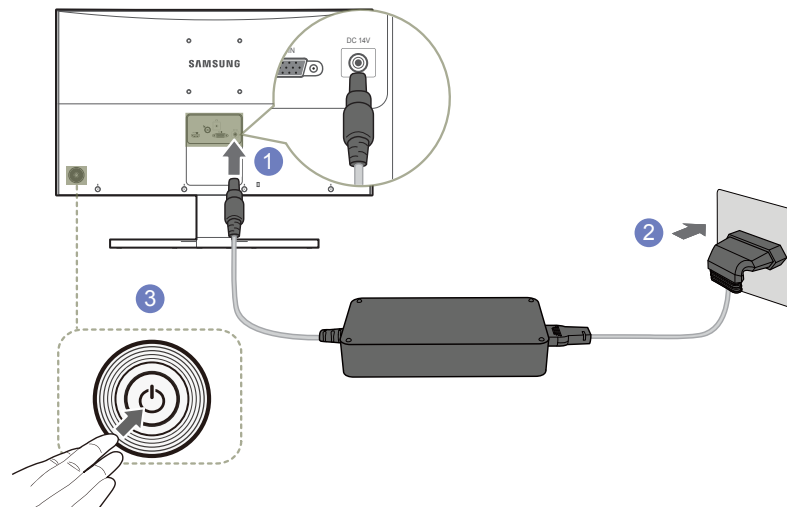


1 Подключите аудиоустройство, например наушники, к разъему  изделия.

- Данная функция доступна только в режиме **HDMI**.
- Воспроизведение звука возможно только при подключении кабеля HDMI к порту HDMI.

Подключение кабеля питания

Подключение съемного адаптера питания

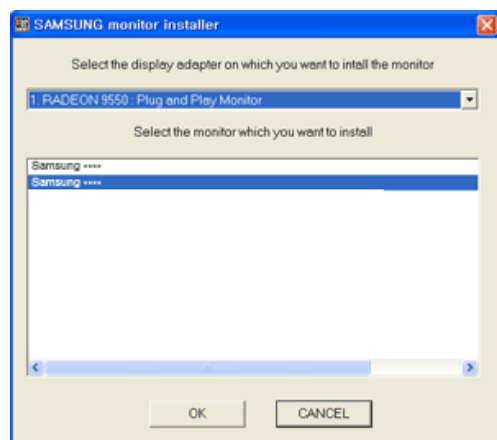


- 1** Подключите кабель питания к адаптеру питания. Затем подключите адаптер питания к порту постоянного тока **DC 14V** на задней панели устройства.
 - 2** Далее подключите кабель питания к розетке.
 - 3** Нажмите кнопку JOG на задней панели монитора, чтобы включить его.
- Входное напряжение будет переключено автоматически.

Установка драйвера

- Для устройства можно задать оптимальное разрешение и частоту, установив для данного устройства соответствующие драйверы.
- Чтобы установить последнюю версию драйвера продукта, загрузите его с веб-сайта Samsung Electronics по адресу <http://www.samsung.com>.

- 1 Щелкните драйвер «Windows Driver», загруженный с веб-сайта.
- 2 Для продолжения установки следуйте указаниям на экране.
- 3 В списке моделей выберите модель своего устройства.



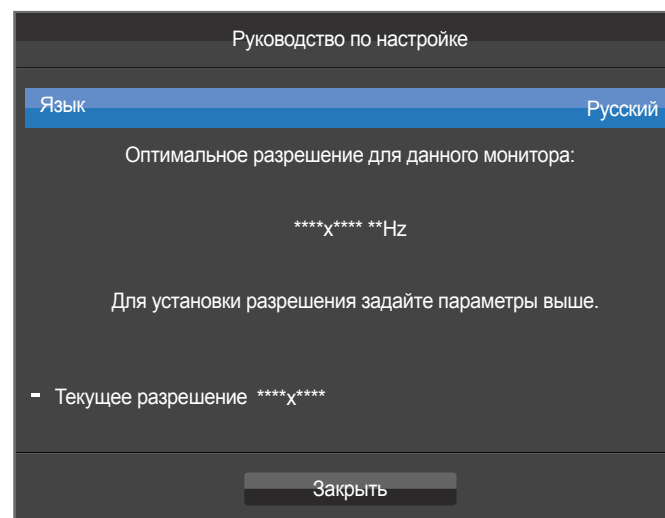
- 4 Выберите «Свойства отображения» и проверьте, верные ли значения разрешения и частоты обновления выбраны.

Подробные сведения см. в руководстве к используемой ОС Windows.

Выбор оптимального разрешения

При первом включении изделия после приобретения отображается сообщение о выборе оптимального разрешения.

Выберите язык продукта и установите оптимальное разрешение экрана компьютера.



- 1 Выберите язык, перемещая кнопку JOG в направлении ВЛЕВО/ВПРАВО. Затем нажмите кнопку JOG.
- 2 Чтобы скрыть информационное сообщение, нажмите кнопку JOG.

— Если оптимальное разрешение не выбрано, сообщение выводится максимум три раза в определенное время, даже если изделие выключено и включено снова.

— Оптимальное разрешение также можно выбрать в меню **Панель управления** на компьютере.

Глава 04

Настройка экрана

Настройка параметров экрана, например, яркости.

Приведено подробное описание каждой функции. См. подробнее на своем устройстве.

SAMSUNG MAGIC Bright

Это меню позволяет настроить оптимальное качество изображения для того места, в котором установлено изделие.

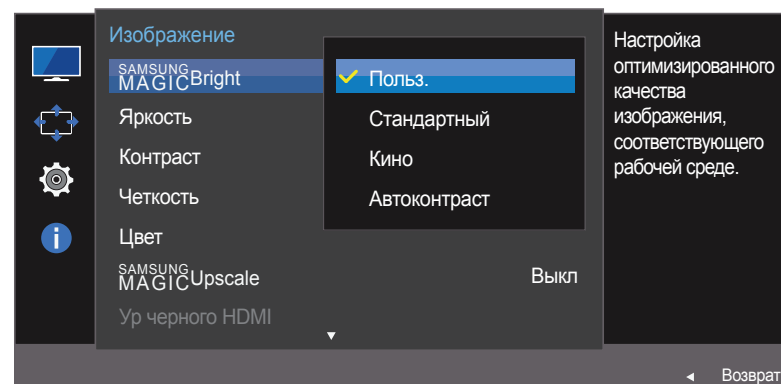
— Это меню недоступно, если включен режим **Экосохранение Плюс**.

— Это меню недоступно, если включен режим **Игровой режим**.

— Это меню недоступно, если включен режим **Режим отдыха глаз**.

Яркость экрана устройства можно отрегулировать в соответствии с собственными предпочтениями.

В режиме ПК

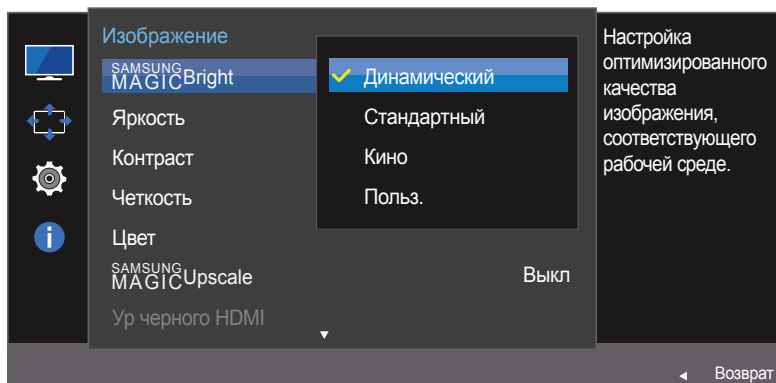


— Представленное изображение может отличаться в зависимости от модели устройства.

Настройка SAMSUNG MAGIC Bright

- 1 Когда появится меню функциональных клавиш, выберите **П**; для этого переместите кнопку JOG в направлении ВВЕРХ. Затем нажмите кнопку JOG.
- 2 Перейдите к **Изображение** с помощью функций ВВЕРХ/ВНИЗ кнопки JOG и нажмите кнопку.
- 3 Перейдите к **SAMSUNG MAGICBright** с помощью функций ВВЕРХ/ВНИЗ кнопки JOG и нажмите кнопку.
 - **Польз.:** отрегулируйте контрастность и яркость.
 - **Стандартный:** качество изображения, подходящее для работы с документами или использования Интернета.
 - **Кино:** яркость и контрастность телевизора для просмотра видео и DVD.
 - **Автоконтраст:** сбалансированная яркость благодаря автоматической регулировке контрастности.

В режиме AV



– Представленное изображение может отличаться в зависимости от модели устройства.

Если внешний источник входного сигнала подключен через порт HDMI и для режима **Режим ПК/AV** установлено значение **AV**, то в подменю **SAMSUNG MAGICBright** имеется четыре режима автоматической настройки изображения (**Динамический**, **Стандартный**, **Кино** и **Польз.**), которые предварительно установлены на заводе-изготовителе. Можно активировать **Динамический**, **Стандартный**, **Кино** или **Польз.** режимы. Можно выбрать режим **Польз.**, который автоматически возобновляет выбранные Вами параметры изображения.

- **Динамический**: выберите данный режим для просмотра более четкого изображения, чем при режиме **Стандартный**.
- **Стандартный**: выберите данный режим, если Вы работаете в ярком помещении. Он также обеспечивает четкое изображение.
- **Кино**: выберите данный режим, если Вы работаете в темном помещении. Так Вы сэкономите электроэнергию и уменьшите утомляемость глаз.
- **Польз.**: выберите данный режим, если Вы хотите настроить изображение в соответствии со своими предпочтениями.

4 Перейдите к нужной опции с помощью функций ВВЕРХ/ВНИЗ кнопки JOG и нажмите кнопку.

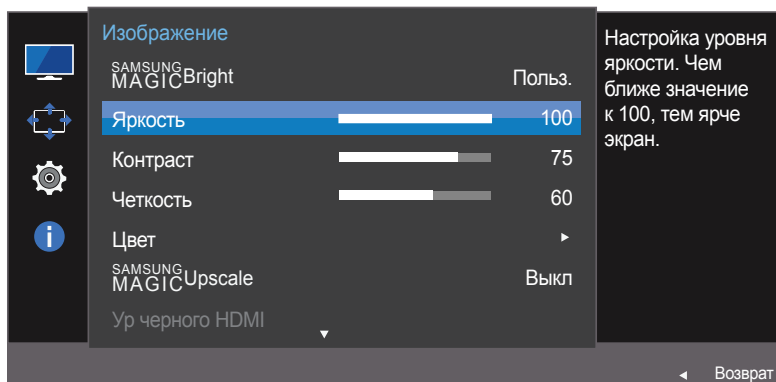
5 Выбранный параметр будет применен.

Яркость

Регулировка яркости всего изображения. (Диапазон: 0~100)

Чем выше значение, тем ярче изображение.

- Это меню недоступно, если для **SAMSUNG MAGICBright** выбран режим **Автоконтраст**.
- Это меню недоступно, если включен режим **Экосохранение Плюс**.
- Это меню недоступно, если включен режим **Режим отдыха глаз**.



- Представленное изображение может отличаться в зависимости от модели устройства.

Настройка Яркость

- 1 Когда появится меню функциональных клавиш, выберите **III** ; для этого переместите кнопку JOG в направлении ВВЕРХ. Затем нажмите кнопку JOG.
- 2 Перейдите к **Изображение** с помощью функций ВВЕРХ/ВНИЗ кнопки JOG и нажмите кнопку.
- 3 Перейдите к **Яркость** с помощью функций ВВЕРХ/ВНИЗ кнопки JOG и нажмите кнопку.
- 4 Настройте параметр **Яркость**, нажимая кнопку JOG ВЛЕВО/ВПРАВО.
- 5 Выбранный параметр будет применен.

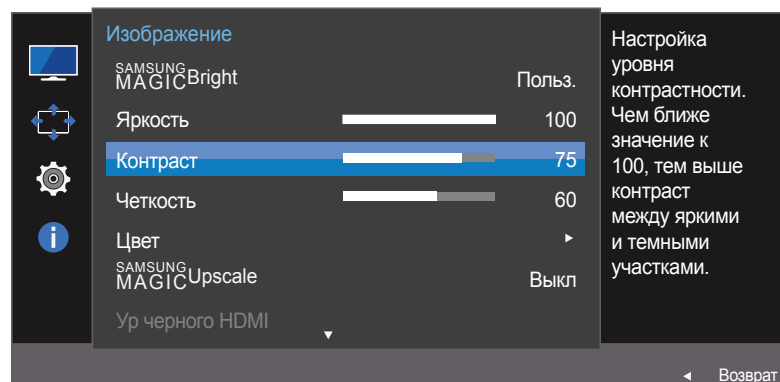
Контраст

Настройка контрастности между объектами и фоном. (Диапазон: 0~100)

Чем выше значение, тем больше контрастность, следовательно, тем четче отображается объект.

— Эта функция недоступна при выборе для настройки **SAMSUNG MAGICBright** значений **Кино** или **Автоконтраст**.

— Это меню недоступно, если включен режим **Игровой режим**.



— Представленное изображение может отличаться в зависимости от модели устройства.

Настройка Контраст

- 1 Когда появится меню функциональных клавиш, выберите **III** ; для этого переместите кнопку JOG в направлении ВВЕРХ. Затем нажмите кнопку JOG.
- 2 Перейдите к **Изображение** с помощью функций ВВЕРХ/ВНИЗ кнопки JOG и нажмите кнопку.
- 3 Перейдите к **Контраст** с помощью функций ВВЕРХ/ВНИЗ кнопки JOG и нажмите кнопку.
- 4 Настройте параметр **Контраст**, нажимая кнопку JOG ВЛЕВО/ВПРАВО.
- 5 Выбранный параметр будет применен.

Четкость

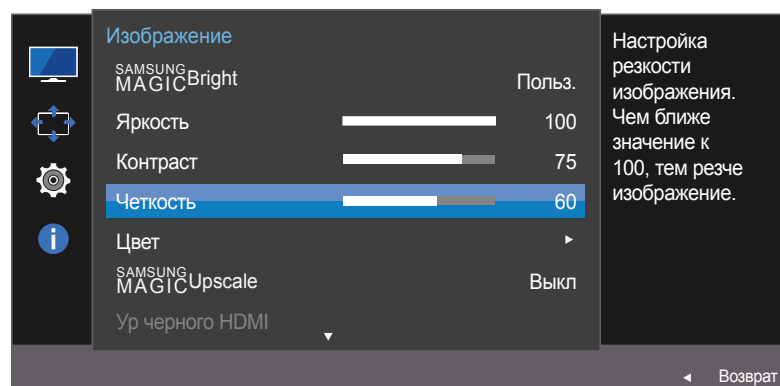
Более четкий или более расплывчатый контур объектов. (Диапазон: 0~100)

Чем выше значение, тем четче контур объектов.

— Эта функция недоступна при выборе для настройки **SAMSUNG MAGICBright** значений **Кино** или **Автоконтраст**.

— Это меню недоступно, если для **SAMSUNG MAGICUpscale** выбран режим **Режим1** или **Режим2**.

— Это меню недоступно, если включен режим **Игровой режим**.



— Представленное изображение может отличаться в зависимости от модели устройства.

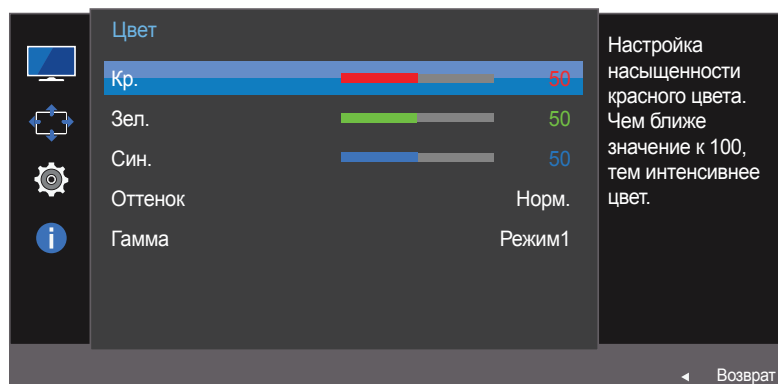
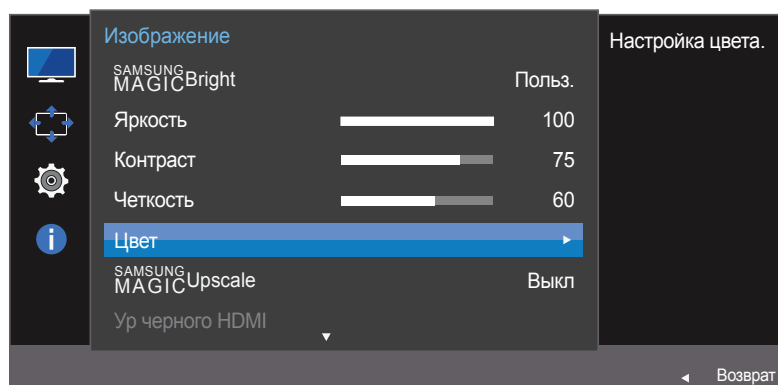
Настройка Четкость

- 1 Когда появится меню функциональных клавиш, выберите **III**; для этого переместите кнопку JOG в направлении ВВЕРХ. Затем нажмите кнопку JOG.
- 2 Перейдите к **Изображение** с помощью функций ВВЕРХ/ВНИЗ кнопки JOG и нажмите кнопку.
- 3 Перейдите к **Четкость** с помощью функций ВВЕРХ/ВНИЗ кнопки JOG и нажмите кнопку.
- 4 Настройте параметр **Четкость**, нажимая кнопку JOG ВЛЕВО/ВПРАВО.
- 5 Выбранный параметр будет применен.

Цвет

Приведено подробное описание каждой функции. См. подробнее на своем устройстве.

- Настройка оттенка экрана. Это меню недоступно, если для **SAMSUNG MAGICBright** выбран режим **Кино** или **Автоконтраст**.
- Это меню недоступно, если включен режим **Игровой режим**.
- Это меню недоступно, если включен режим **Режим отдыха глаз**.



Настройка Цвет

- 1 Когда появится меню функциональных клавиш, выберите **III**; для этого переместите кнопку JOG в направлении ВВЕРХ. Затем нажмите кнопку JOG.
- 2 Перейдите к **Изображение** с помощью функций ВВЕРХ/ВНИЗ кнопки JOG и нажмите кнопку.
- 3 Перейдите к **Цвет** с помощью функций ВВЕРХ/ВНИЗ кнопки JOG и нажмите кнопку.
 - **Кр.:** настройка уровня насыщенности красного цвета. Чем ближе значение к 100, тем выше интенсивность цвета.
 - **Зел.:** настройка уровня насыщенности зеленого цвета. Чем ближе значение к 100, тем выше интенсивность цвета.
 - **Син.:** настройка уровня насыщенности синего цвета. Чем ближе значение к 100, тем выше интенсивность цвета.
 - **Оттенок:** выбор наиболее подходящего оттенка.
 - **Хол 2:** цветовая температура будет холоднее, чем при настройке **Хол 1**.
 - **Хол 1:** цветовая температура будет холоднее, чем при настройке **Норм..**
 - **Норм.:** стандартный оттенок дисплея.
 - **Теп 1:** цветовая температура будет теплее, чем при настройке **Норм..**
 - **Теп 2:** цветовая температура будет теплее, чем при настройке **Теп 1**.
 - **Польз.:** пользовательский оттенок.
- Если внешний источник входного сигнала подключен через порт HDMI и для режима **Режим ПК/AV** установлено значение **AV**, то в подменю **Оттенок** имеется четыре режима настройки цветовой температуры (**Хол.**, **Норм.**, **Теп.** и **Польз.**).
 - **Гамма:** настройка среднего уровня освещенности.
 - **Режим1 / Режим2 / Режим3**
- 4 Перейдите к нужной опции с помощью кнопки JOG и нажмите кнопку.
- 5 Выбранный параметр будет применен.

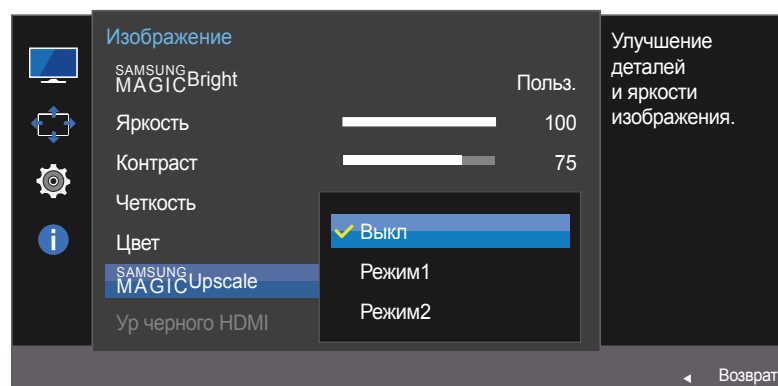
— Представленное изображение может отличаться в зависимости от модели устройства.

SAMSUNG MAGIC Upscale

Функция **SAMSUNG MAGIC Upscale** позволяет улучшить слои деталей изображения и яркость цветопередачи.

— Настройка оттенка экрана. Это меню недоступно, если для **SAMSUNG MAGIC Bright** выбран режим **Кино** или **Автоконтраст**.

— Это меню недоступно, если включен режим **Игровой режим**.



— Представленное изображение может отличаться в зависимости от модели устройства.

Настройка SAMSUNG MAGIC Upscale

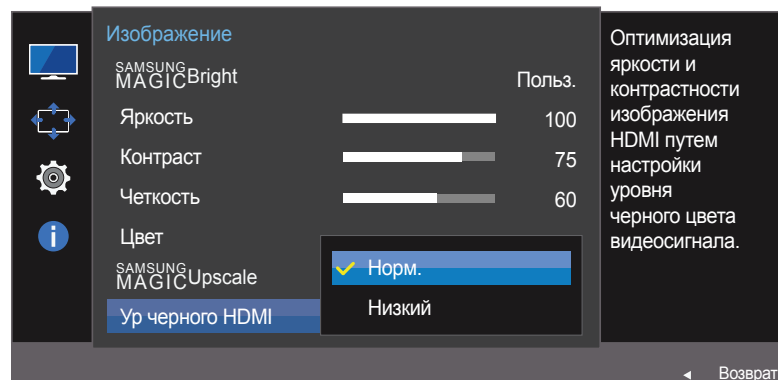
- 1 Когда появится меню функциональных клавиш, выберите **III**; для этого переместите кнопку JOG в направлении ВВЕРХ. Затем нажмите кнопку JOG.
- 2 Перейдите к **Изображение** с помощью функций ВВЕРХ/ВНИЗ кнопки JOG и нажмите кнопку.
- 3 Перейдите к **SAMSUNG MAGIC Upscale** с помощью функций ВВЕРХ/ВНИЗ кнопки JOG и нажмите кнопку.
 - **Выкл / Режим1 / Режим2**
 - В отличие от режима **Режим1** режим **Режим2** более эффективен.
- 4 Перейдите к нужной опции с помощью кнопки JOG и нажмите кнопку.
- 5 Выбранный параметр будет применен.

Ур черного HDMI

Если проигрыватель DVD или приставка подключены к устройству через порт HDMI, то при использовании некоторых устройств-источников сигналов может иметь место снижение качества изображения (снижение контрастности/цвета, уровня черного и т.д.). В таких случаях для настройки качества изображений можно использовать **Ур черного HDMI**.

В этом случае исправьте качество изображения с помощью параметра **Ур черного HDMI**.

— Данная функция доступна только в режиме **HDMI**.



— Представленное изображение может отличаться в зависимости от модели устройства.

Настройка параметров Ур черного HDMI

- 1 Когда появится меню функциональных клавиш, выберите **III**; для этого переместите кнопку JOG в направлении ВВЕРХ. Затем нажмите кнопку JOG.
- 2 Перейдите к **Изображение** с помощью функций ВВЕРХ/ВНИЗ кнопки JOG и нажмите кнопку.
- 3 Перейдите к **Ур черного HDMI** с помощью функций ВВЕРХ/ВНИЗ кнопки JOG и нажмите кнопку.
 - **Норм.:** выберите этот режим, если коэффициент контрастности не снижен.
 - **Низкий:** выберите этот режим, чтобы понизить уровень черного и повысить уровень белого, если коэффициент контрастности не снижен.
- 4 Перейдите к нужной опции с помощью функций ВВЕРХ/ВНИЗ кнопки JOG и нажмите кнопку.
- 5 Выбранный параметр будет применен.

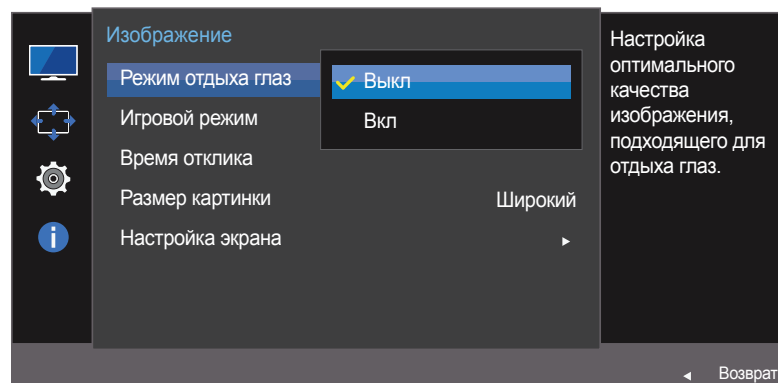
— Функция **Ур черного HDMI** может быть несовместима с некоторыми устройствами.

— Функция **Ур черного HDMI** включается только при определенном разрешении **AV**, таком как 720P и 1080P.

Режим отдыха глаз

Настройте оптимальное качество изображения для расслабления глаз.

Сертификат TÜV Rheinland Low Blue Light Content выдается продуктам, которые удовлетворяют требованиям к пониженному уровню излучения синего цвета. Если для режима **Режим отдыха глаз** установлено значение **Вкл**, световое излучение с длиной волны около 400 нм будет уменьшаться, пока не достигнет оптимального уровня, необходимого для расслабления глаз. В то же время уровень излучения синего света меньше значения по умолчанию. Его соответствие стандартам TÜV Rheinland Low Blue Light Content проверено и подтверждено компанией TÜV Rheinland.



– Представленное изображение может отличаться в зависимости от модели устройства.

Настройка Режим отдыха глаз

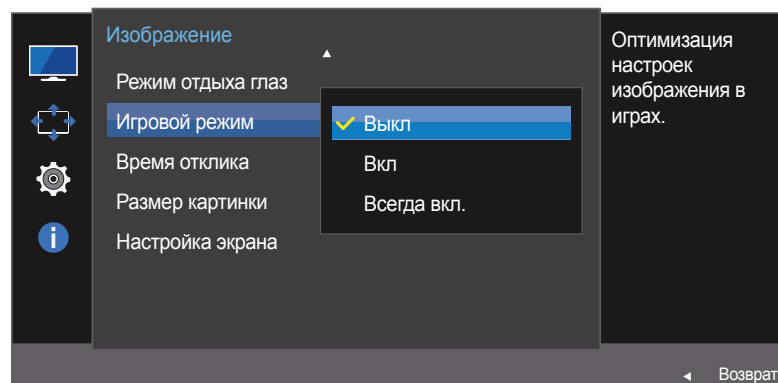
- 1 Когда появится меню функциональных клавиш, выберите **III** ; для этого переместите кнопку JOG в направлении ВВЕРХ. Затем нажмите кнопку JOG.
- 2 Перейдите к **Изображение** с помощью функций ВВЕРХ/ВНИЗ кнопки JOG и нажмите кнопку.
- 3 Перейдите к **Режим отдыха глаз** с помощью функций ВВЕРХ/ВНИЗ кнопки JOG и нажмите кнопку.
- 4 Перейдите к нужной опции с помощью функций ВВЕРХ/ВНИЗ кнопки JOG и нажмите кнопку.
- 5 Выбранный параметр будет применен.

Игровой режим

Настройка параметров экрана в игровой режим.

Этот режим используется для игр на ПК или при подключении игровой приставки, например PlayStation™ или Xbox™.

— Это меню недоступно, если включен режим **Режим отдыха глаз**.



— Представленное изображение может отличаться в зависимости от модели устройства.

Настройка Игровой режим

- 1 Когда появится меню функциональных клавиш, выберите **III**; для этого переместите кнопку JOG в направлении ВВЕРХ. Затем нажмите кнопку JOG.
- 2 Перейдите к **Изображение** с помощью функций ВВЕРХ/ВНИЗ кнопки JOG и нажмите кнопку.
- 3 Перейдите к **Игровой режим** с помощью функций ВВЕРХ/ВНИЗ кнопки JOG и нажмите кнопку.
- 4 Перейдите к нужной опции с помощью функций ВВЕРХ/ВНИЗ кнопки JOG и нажмите кнопку.
- 5 Выбранный параметр будет применен.

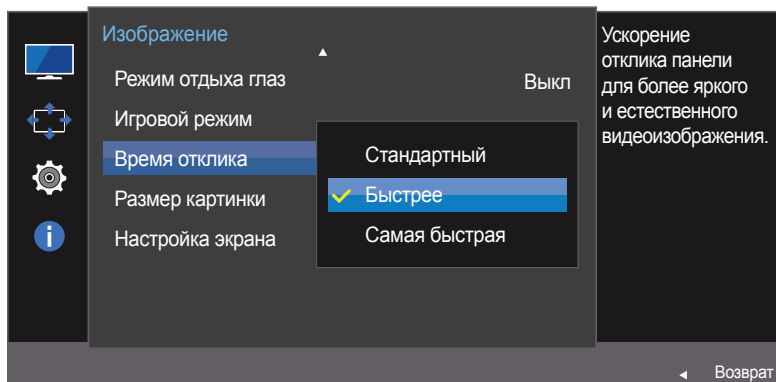
— При выключении монитора, переходе монитора в режим энергосбережения или при переключении источника сигнала режим **Игровой режим** переходит в **Выкл**, даже если он был установлен в **Вкл**.

— Если требуется, чтобы **Игровой режим** был всегда включен, выберите **Всегда вкл.**

Время отклика

Ускорение отклика панели для более яркого и натурального отображения видео.

— Если Вы не смотрите фильм, то для настройки **Время отклика** лучше выбрать значения **Стандартный** или **Быстрее**.



— Представленное изображение может отличаться в зависимости от модели устройства.

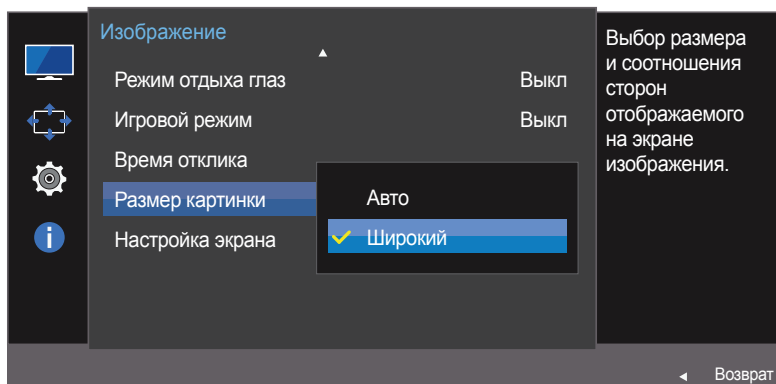
Настройка Время отклика

- 1 Когда появится меню функциональных клавиш, выберите **III**; для этого переместите кнопку JOG в направлении ВВЕРХ. Затем нажмите кнопку JOG.
- 2 Перейдите к **Изображение** с помощью функций ВВЕРХ/ВНИЗ кнопки JOG и нажмите кнопку.
- 3 Перейдите к **Время отклика** с помощью функций ВВЕРХ/ВНИЗ кнопки JOG и нажмите кнопку.
 - **Стандартный / Быстрее / Самая быстрая**
- 4 Перейдите к нужной опции с помощью функций ВВЕРХ/ВНИЗ кнопки JOG и нажмите кнопку.
- 5 Выбранный параметр будет применен.

Размер картинки

Изменение размера изображения.

В режиме **ПК**



– Представленное изображение может отличаться в зависимости от модели устройства.

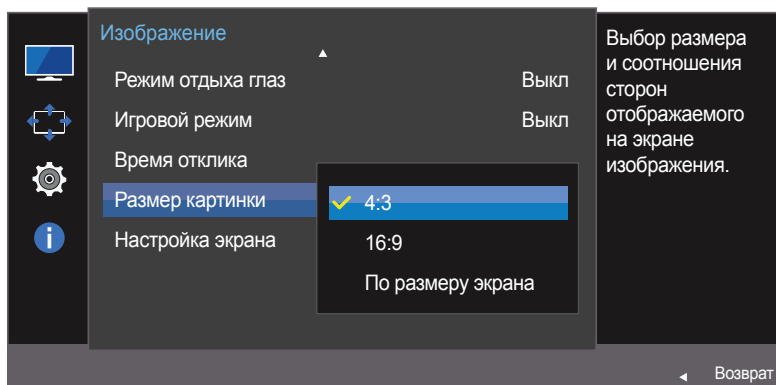
Изменение параметра Размер картинки

- 1 Когда появится меню функциональных клавиш, выберите **ПК**; для этого переместите кнопку JOG в направлении ВВЕРХ. Затем нажмите кнопку JOG.
- 2 Перейдите к **Изображение** с помощью функций ВВЕРХ/ВНИЗ кнопки JOG и нажмите кнопку.
- 3 Перейдите к **Размер картинки** с помощью функций ВВЕРХ/ВНИЗ кнопки JOG и нажмите кнопку.

В режиме **ПК**

- **Авто**: отображение изображения в соответствии с форматом источника сигнала.
- **Широкий**: отображение изображения во весь экран независимо от формата источника сигнала.

В режиме AV



— Представленное изображение может отличаться в зависимости от модели устройства.

В режиме AV

- **4:3**: отображение изображения в формате 4:3. Подходит для просмотра видео и стандартного вещания.
- **16:9**: отображение изображения в формате 16:9.
- **По размеру экрана**: отображение изображения в оригинальном формате без обрезания.

— Данная функция может не поддерживаться в зависимости от наличия портов, предусмотренных для этого устройства.

— Изменение размера экрана возможно, если выполняются следующие условия:

- Цифровое выходное устройство подключено с помощью кабеля HDMI.
- Входным сигналом является 480p, 576p, 720p или 1080p, и монитор поддерживает нормальное отображение этого сигнала (не все модели поддерживают все эти сигналы).
- Данная настройка может быть установлена только в случае, когда внешний источник подключен с помощью разъема HDMI и для режима **Режим ПК/AV** установлено значение **AV**.

4 Перейдите к нужной опции с помощью функций ВВЕРХ/ВНИЗ кнопки JOG и нажмите кнопку.

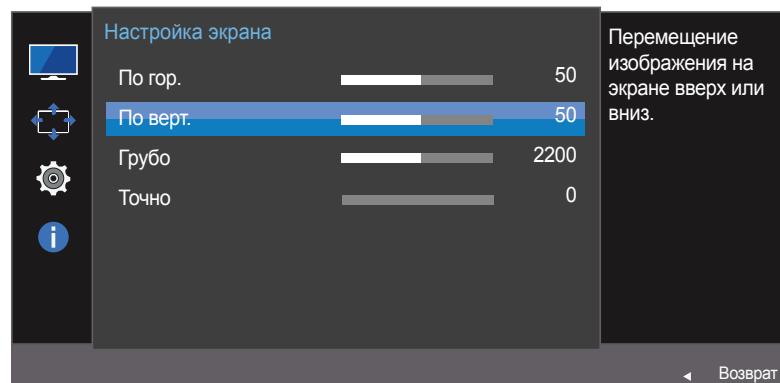
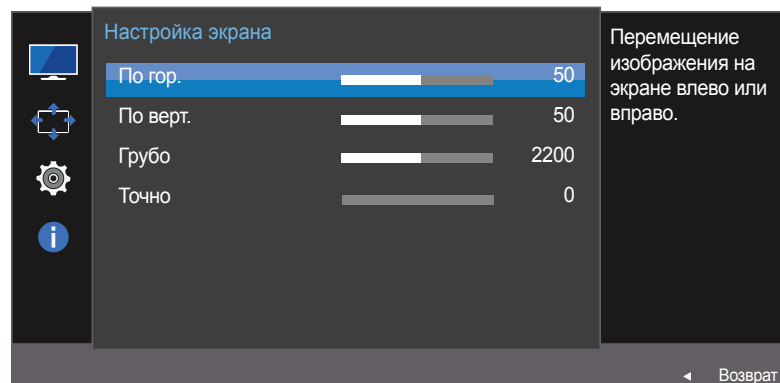
5 Выбранный параметр будет применен.

Настройка экрана

— Доступно только в режиме **Аналог.**

— Это меню доступно, только если для параметра **Размер картинки** установлено значение **По размеру экрана** в режиме **AV**.

Если входным сигналом является 480P, 576P, 720P или 1080P в режиме **AV** и монитор поддерживает нормальное отображение этого сигнала, выберите **По размеру экрана** для настройки горизонтального положения на уровне от 0 до 6.



Настройка По гор. и По верт.

По гор.: перемещение экрана влево или вправо.

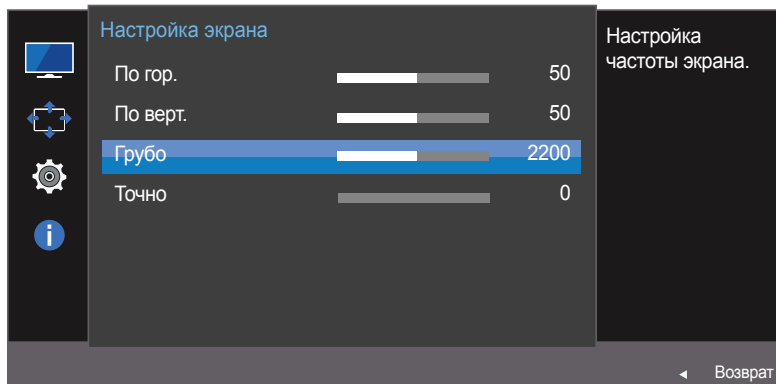
По верт.: перемещение экрана вверх или вниз.

- 1 Когда появится меню функциональных клавиш, выберите **III**; для этого переместите кнопку JOG в направлении **ВВЕРХ**. Затем нажмите кнопку JOG.
- 2 Перейдите к **Изображение** с помощью функций **ВВЕРХ/ВНИЗ** кнопки JOG и нажмите кнопку.
- 3 Перейдите к **Настройка экрана** с помощью функций **ВВЕРХ/ВНИЗ** кнопки JOG и нажмите кнопку.
- 4 Перейдите к **По гор.** или **По верт.**, с помощью функций **ВВЕРХ/ВНИЗ** кнопки JOG и нажмите кнопку.
- 5 Настройте **По гор.** или **По верт.**, перемещая кнопку JOG в направлении **ВЛЕВО/ВПРАВО**, а затем нажмите кнопку JOG.
- 6 Выбранный параметр будет применен.

— Представленное изображение может отличаться в зависимости от модели устройства.

Настройка частоты обновления экрана.

— Доступно только в режиме **Аналог.**



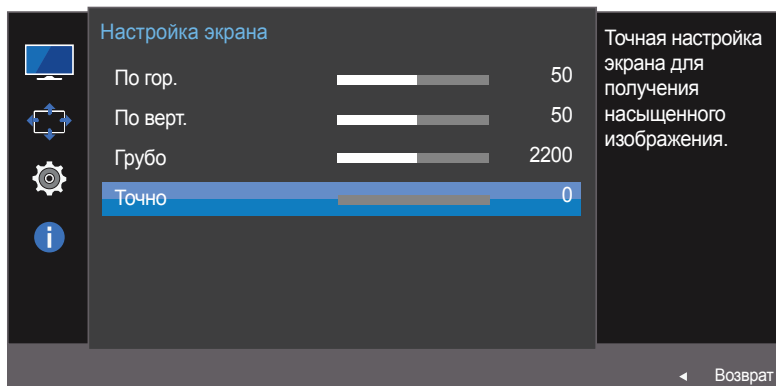
— Представленное изображение может отличаться в зависимости от модели устройства.

Настройка Грубо

- 1 Когда появится меню функциональных клавиш, выберите **III**; для этого переместите кнопку JOG в направлении ВВЕРХ. Затем нажмите кнопку JOG.
- 2 Перейдите к **Изображение** с помощью функций ВВЕРХ/ВНИЗ кнопки JOG и нажмите кнопку.
- 3 Перейдите к **Настройка экрана** с помощью функций ВВЕРХ/ВНИЗ кнопки JOG и нажмите кнопку.
- 4 Перейдите к **Грубо** с помощью функций ВВЕРХ/ВНИЗ кнопки JOG и нажмите кнопку.
- 5 Настройте параметр **Грубо**, нажимая кнопку JOG ВЛЕВО/ВПРАВО.
- 6 Выбранный параметр будет применен.

Точная настройка экрана для получения четкого изображения.

— Доступно только в режиме **Аналог.**



— Представленное изображение может отличаться в зависимости от модели устройства.

Настройка Точно

- 1 Когда появится меню функциональных клавиш, выберите **III** ; для этого переместите кнопку JOG в направлении ВВЕРХ. Затем нажмите кнопку JOG.
- 2 Перейдите к **Изображение** с помощью функций ВВЕРХ/ВНИЗ кнопки JOG и нажмите кнопку.
- 3 Перейдите к **Настройка экрана** с помощью функций ВВЕРХ/ВНИЗ кнопки JOG и нажмите кнопку.
- 4 Перейдите к **Точно** с помощью функций ВВЕРХ/ВНИЗ кнопки JOG и нажмите кнопку.
- 5 Настройте параметр **Точно**, нажимая кнопку JOG ВЛЕВО/ВПРАВО.
- 6 Выбранный параметр будет применен.

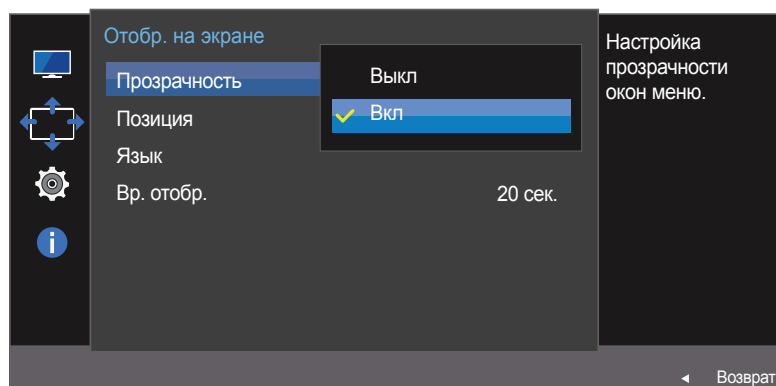
Глава 05

Настройки меню

Приведено подробное описание каждой функции. См. подробнее на своем устройстве.

Прозрачность

Настройка уровня прозрачности окон меню.

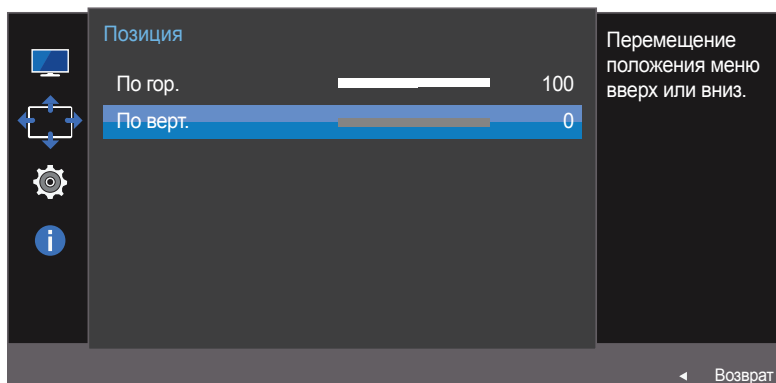
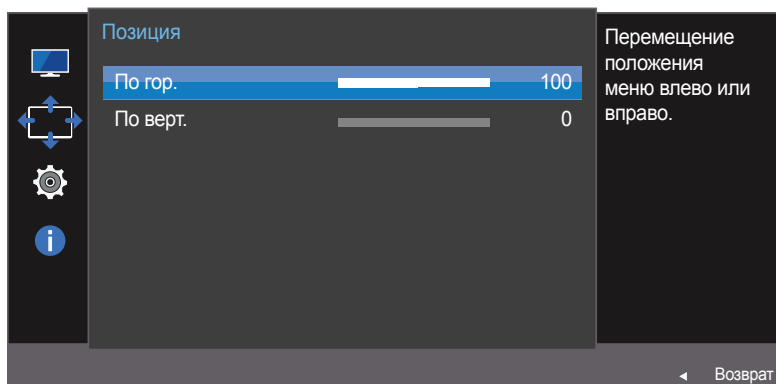


– Представленное изображение может отличаться в зависимости от модели устройства.

Изменение настройки Прозрачность

- 1 При появлении меню функциональных клавиш выберите **III** для отображения соответствующего экрана меню.
- 2 Перейдите к **Отобр. на экране** с помощью функций ВВЕРХ/ВНИЗ кнопки JOG и нажмите кнопку.
- 3 Перейдите к **Прозрачность** с помощью функций ВВЕРХ/ВНИЗ кнопки JOG и нажмите кнопку.
 - **Выкл / Вкл**
- 4 Перейдите к нужной опции с помощью функций ВВЕРХ/ВНИЗ кнопки JOG и нажмите кнопку.
- 5 Выбранный параметр будет применен.

Позиция



Настройка Позиция

По гор.: перемещение меню влево или вправо.

По верт.: перемещение меню вверх или вниз.

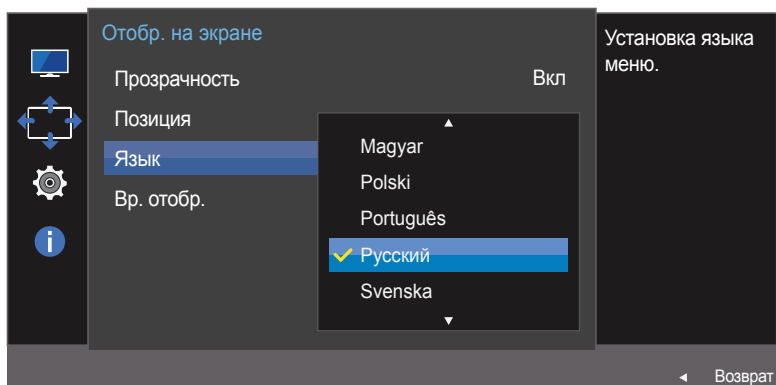
- 1 Когда появится меню функциональных клавиш, выберите **III** ; для этого переместите кнопку JOG в направлении ВВЕРХ. Затем нажмите кнопку JOG.
- 2 Перейдите к **Отобр. на экране** с помощью функций ВВЕРХ/ВНИЗ кнопки JOG и нажмите кнопку.
- 3 Перейдите к **Позиция** с помощью функций ВВЕРХ/ВНИЗ кнопки JOG и нажмите кнопку.
- 4 Перейдите к **По гор.** или **По верт.**, с помощью функций ВВЕРХ/ВНИЗ кнопки JOG и нажмите кнопку.
- 5 Настройте **По гор.** или **По верт.**, перемещая кнопку JOG в направлении ВЛЕВО/ВПРАВО, а затем нажмите кнопку JOG.
- 6 Выбранный параметр будет применен.

– Представленное изображение может отличаться в зависимости от модели устройства.

Язык

Выбор языка меню.

- Изменение настройки языка будет применено только для экранных меню.
- Оно не будет применено к другим функциям компьютера.



- Представленное изображение может отличаться в зависимости от модели устройства.

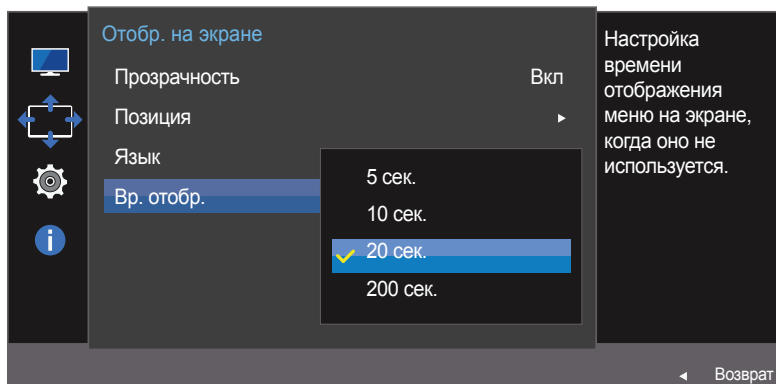
Настройка Язык

- 1 Когда появится меню функциональных клавиш, выберите **III** ; для этого переместите кнопку JOG в направлении ВВЕРХ. Затем нажмите кнопку JOG.
- 2 Перейдите к **Отобр. на экране** с помощью функций ВВЕРХ/ВНИЗ кнопки JOG и нажмите кнопку.
- 3 Перейдите к **Язык** с помощью функций ВВЕРХ/ВНИЗ кнопки JOG и нажмите кнопку.
- 4 Перейдите к нужной опции с помощью функций ВВЕРХ/ВНИЗ кнопки JOG и нажмите кнопку.
- 5 Выбранный параметр будет применен.

Вр. отобр.

Настройка автоматического исчезновения экранного меню (OSD) с дисплея, если оно не используется в течение заданного времени.

Настройка **Вр. отобр.** используется для задания времени, по прошествии которого экранное меню будет исчезать.



– Представленное изображение может отличаться в зависимости от модели устройства.

Настройка Вр. отобр.

- 1 При появлении меню функциональных клавиш выберите **III** для отображения соответствующего экрана меню.
- 2 Перейдите к **Отобр. на экране** с помощью функций ВВЕРХ/ВНИЗ кнопки JOG и нажмите кнопку.
- 3 Перейдите к **Вр. отобр.** с помощью функций ВВЕРХ/ВНИЗ кнопки JOG и нажмите кнопку.
 - **5 сек. / 10 сек. / 20 сек. / 200 сек.**
- 4 Перейдите к нужной опции с помощью функций ВВЕРХ/ВНИЗ кнопки JOG и нажмите кнопку.
- 5 Выбранный параметр будет применен.

Глава 06

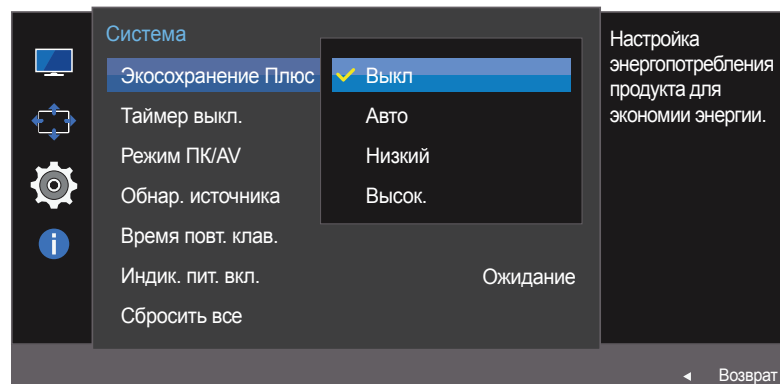
Настройка и сброс

Приведено подробное описание каждой функции. См. подробнее на своем устройстве.

Экосохранение Плюс

Функция **Экосохранение Плюс** способствует снижению энергопотребления, управляя током, потребляемым панелью монитора.

- Эта функция недоступна при выборе для настройки **SAMSUNG MAGICBright** значений **Автоконтраст**.
- Это меню недоступно, если включен режим **Игровой режим**.
- Это меню недоступно, если включен режим **Режим отдыха глаз**.



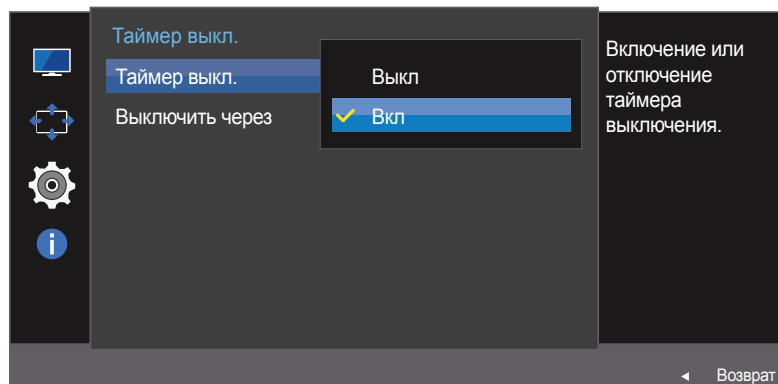
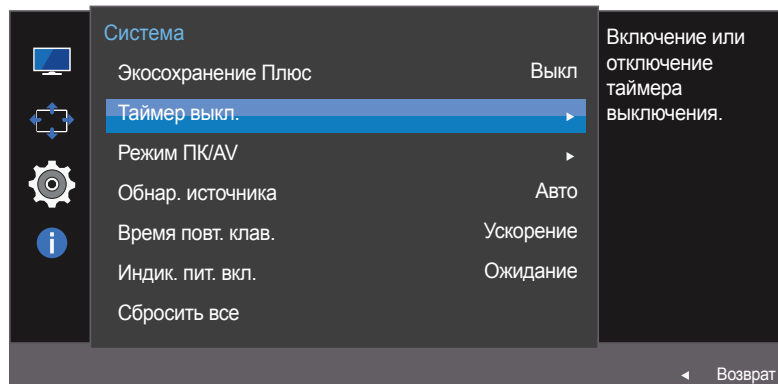
- Представленное изображение может отличаться в зависимости от модели устройства.

Настройка Экосохранение Плюс

- 1 Когда появится меню функциональных клавиш, выберите **⏏**; для этого переместите кнопку JOG в направлении ВВЕРХ. Затем нажмите кнопку JOG.
- 2 Перейдите к **Система** с помощью функций ВВЕРХ/ВНИЗ кнопки JOG и нажмите кнопку.
- 3 Перейдите к **Экосохранение Плюс** с помощью функций ВВЕРХ/ВНИЗ кнопки JOG и нажмите кнопку.
 - **Выкл.**: отключение функции **Экосохранение Плюс**.
 - **Авто**: Энергопотребление будет автоматически снижено приблизительно на 10 % по сравнению с текущим значением. (точное значение будет зависеть от яркости экрана).
 - **Низкий**: Энергопотребление будет автоматически снижено на 25% от значения по умолчанию.
 - **Высок.**: Энергопотребление будет автоматически снижено на 50% от значения по умолчанию.
- 4 Перейдите к нужной опции с помощью функций ВВЕРХ/ВНИЗ кнопки JOG и нажмите кнопку.
- 5 Выбранный параметр будет применен.

Таймер выкл.

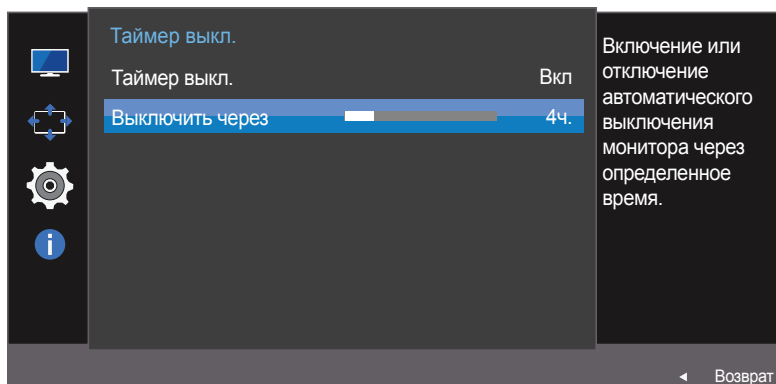
Можно задать автоматическое выключение устройства.



Настройка Таймер выкл.

- 1 Когда появится меню функциональных клавиш, выберите **III** ; для этого переместите кнопку JOG в направлении ВВЕРХ. Затем нажмите кнопку JOG.
- 2 Перейдите к **Система** с помощью функций ВВЕРХ/ВНИЗ кнопки JOG и нажмите кнопку.
- 3 Перейдите к **Таймер выкл.** с помощью функций ВВЕРХ/ВНИЗ кнопки JOG и нажмите кнопку.
 - **Выкл.**: отключение таймера автоматического выключения, чтобы изделие не выключалось автоматически.
 - **Вкл.**: включение таймера автоматического выключения, чтобы изделие выключалось автоматически.
- 4 Перейдите к нужной опции с помощью функций ВВЕРХ/ВНИЗ кнопки JOG и нажмите кнопку.
- 5 Выбранный параметр будет применен.

– Представленное изображение может отличаться в зависимости от модели устройства.



— Представленное изображение может отличаться в зависимости от модели устройства.

Настройка Выключить через

— Данный параметр будет доступен только в случае, если для параметра **Таймер выкл.** установлено значение **Вкл.**

- 1 Когда появится меню функциональных клавиш, выберите **III**; для этого переместите кнопку JOG в направлении ВВЕРХ. Затем нажмите кнопку JOG.
- 2 Перейдите к **Система** с помощью функций ВВЕРХ/ВНИЗ кнопки JOG и нажмите кнопку.
- 3 Перейдите к **Таймер выкл.** с помощью функций ВВЕРХ/ВНИЗ кнопки JOG и нажмите кнопку.
- 4 Перейдите к **Выключить через** с помощью функций ВВЕРХ/ВНИЗ кнопки JOG и нажмите кнопку.
- 5 Настройте параметр **Выключить через**, нажимая кнопку JOG ВЛЕВО/ВПРАВО.
- 6 Выбранный параметр будет применен.

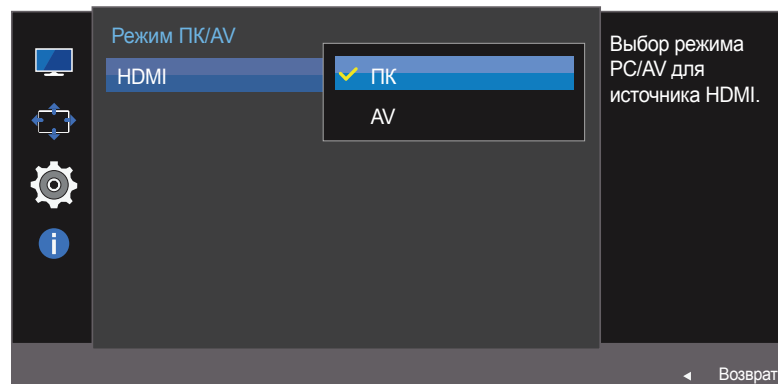
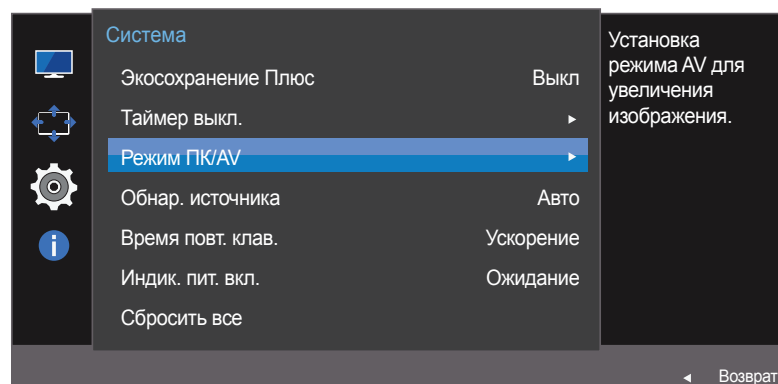
— Для таймера можно задать значение в диапазоне от 1 до 23 часов. По прошествии заданного времени изделие автоматически выключается.

— В некоторых регионах функция **Таймер выкл.** активируется автоматически через четыре часа после включения устройства. Это связано с местными требованиями в отношении энергопитания. Если вы не хотите активировать таймер, откройте **MENU** → **Система** и отключите **Таймер выкл.**, выбрав **Вкл.**

Режим ПК/AV

Установите для параметра **Режим ПК/AV** значение **AV**. Размер изображения увеличится.

Данный параметр полезен при просмотре фильмов.



— Представленное изображение может отличаться в зависимости от модели устройства.

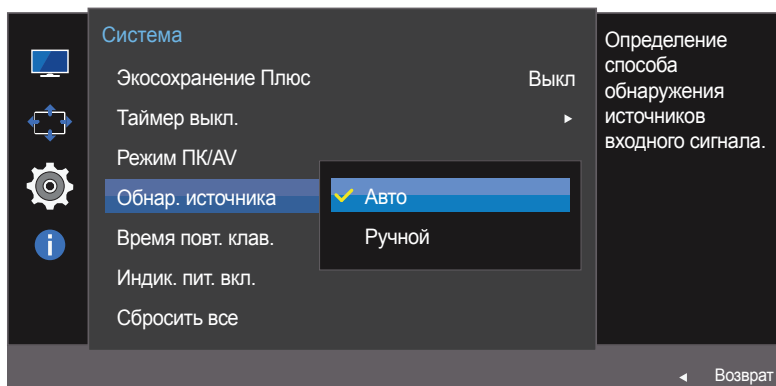
- Данная функция не поддерживает режим **Аналог**.
- Поставляется только для широкоэкранных моделей с форматным соотношением 16:9 или 16:10.
- Если монитор находится в режиме **HDMI**, а на экране отображается сообщение **Проверьте сигн. каб.** или включен режим энергосбережения, нажмите кнопку JOG для отображения экрана функциональных клавиш и выберите **ПК**. Можно выбрать **ПК** или **AV**.

Настройка Режим ПК/AV

- 1 Когда появится меню функциональных клавиш, выберите **ПК**; для этого переместите кнопку JOG в направлении **ВВЕРХ**. Затем нажмите кнопку JOG.
- 2 Перейдите к **Система** с помощью функций **ВВЕРХ/ВНИЗ** кнопки JOG и нажмите кнопку.
- 3 Перейдите к **Режим ПК/AV** с помощью функций **ВВЕРХ/ВНИЗ** кнопки JOG и нажмите кнопку.
- 4 Перейдите к **HDMI** с помощью функций **ВВЕРХ/ВНИЗ** кнопки JOG и нажмите кнопку.
 - Установите значение "PC" при подключении к компьютеру.
 - Установите значение "AV" при подключении к устройству AV.
- 5 Перейдите к нужной опции с помощью функций **ВВЕРХ/ВНИЗ** кнопки JOG и нажмите кнопку.
- 6 Выбранный параметр будет применен.

Обнар. источника

Активизировать **Обнар. источника**.



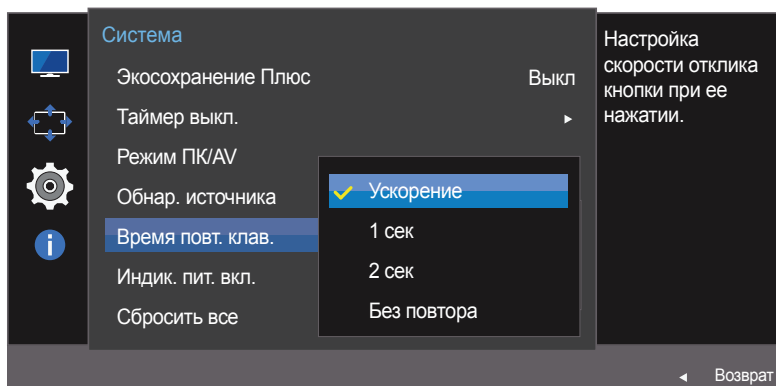
– Представленное изображение может отличаться в зависимости от модели устройства.

Настройка Обнар. источника

- 1 Когда появится меню функциональных клавиш, выберите **III**; для этого переместите кнопку JOG в направлении ВВЕРХ. Затем нажмите кнопку JOG.
- 2 Перейдите к **Система** с помощью функций ВВЕРХ/ВНИЗ кнопки JOG и нажмите кнопку.
- 3 Перейдите к **Обнар. источника** с помощью функций ВВЕРХ/ВНИЗ кнопки JOG и нажмите кнопку.
 - **Авто**: источник сигнала распознается автоматически.
 - **Ручной**: выбор источника сигнала вручную.
- 4 Перейдите к нужной опции с помощью функций ВВЕРХ/ВНИЗ кнопки JOG и нажмите кнопку.
- 5 Выбранный параметр будет применен.

Время повт. клав.

Настройка времени отклика кнопок при их нажатии.



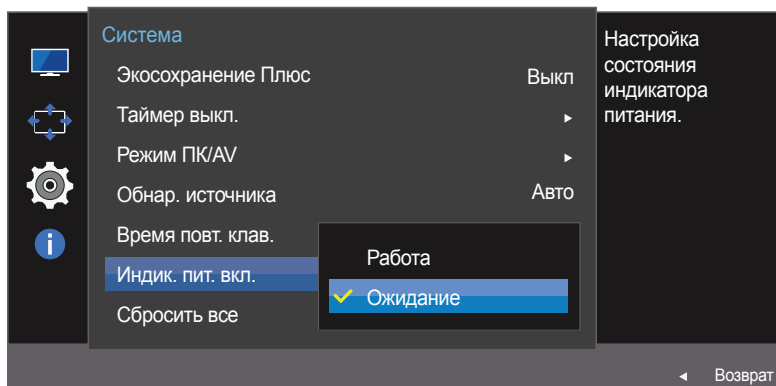
– Представленное изображение может отличаться в зависимости от модели устройства.

Настройка Время повт. клав.

- 1 Когда появится меню функциональных клавиш, выберите **III** ; для этого переместите кнопку JOG в направлении ВВЕРХ. Затем нажмите кнопку JOG.
- 2 Перейдите к **Система** с помощью функций ВВЕРХ/ВНИЗ кнопки JOG и нажмите кнопку.
- 3 Перейдите к **Время повт. клав.** с помощью функций ВВЕРХ/ВНИЗ кнопки JOG и нажмите кнопку.
 - Можно выбрать настройки **Ускорение**, **1 сек** или **2 сек**. При выборе настройки **Без повтора** кнопка срабатывает только один раз при нажатии.
- 4 Перейдите к нужной опции с помощью функций ВВЕРХ/ВНИЗ кнопки JOG и нажмите кнопку.
- 5 Выбранный параметр будет применен.

Индик. пит. вкл.

Чтобы включить или отключить индикатор питания, расположенный в нижней части устройства, задайте соответствующие настройки.



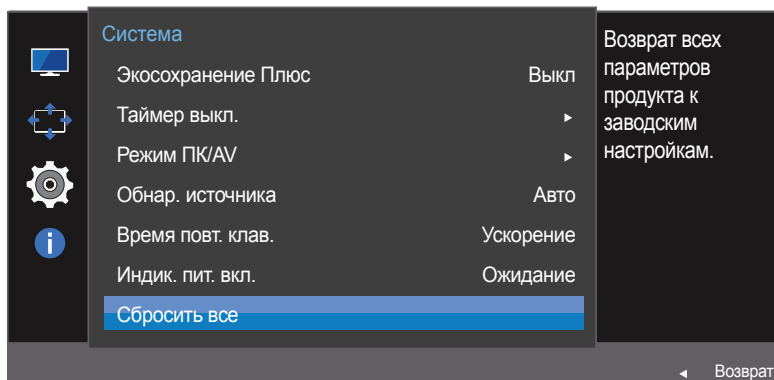
– Представленное изображение может отличаться в зависимости от модели устройства.

Настройка Индик. пит. вкл.

- 1 Когда появится меню функциональных клавиш, выберите **III** ; для этого переместите кнопку JOG в направлении ВВЕРХ. Затем нажмите кнопку JOG.
- 2 Перейдите к **Система** с помощью функций ВВЕРХ/ВНИЗ кнопки JOG и нажмите кнопку.
- 3 Перейдите к **Индик. пит. вкл.** с помощью функций ВВЕРХ/ВНИЗ кнопки JOG и нажмите кнопку.
 - **Работа**: индикатор питания горит при включенном устройстве.
 - **Ожидание**: индикатор питания горит при выключенном устройстве.
- 4 Перейдите к нужной опции с помощью функций ВВЕРХ/ВНИЗ кнопки JOG и нажмите кнопку.
- 5 Выбранный параметр будет применен.

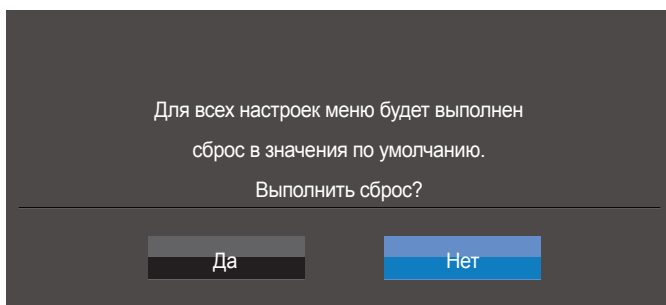
Сбросить все

Возврат всех настроек к заводским значениям по умолчанию.



Инициализация настроек (Сбросить все)

- 1 Когда появится меню функциональных клавиш, выберите **III** ; для этого переместите кнопку JOG в направлении ВВЕРХ. Затем нажмите кнопку JOG.
- 2 Перейдите к **Система** с помощью функций ВВЕРХ/ВНИЗ кнопки JOG и нажмите кнопку.
- 3 Перейдите к **Сбросить все** с помощью функций ВВЕРХ/ВНИЗ кнопки JOG и нажмите кнопку.
- 4 Перейдите к нужной опции с помощью функций ВЛЕВО/ВПРАВО кнопки JOG и нажмите кнопку.
- 5 Выбранный параметр будет применен.



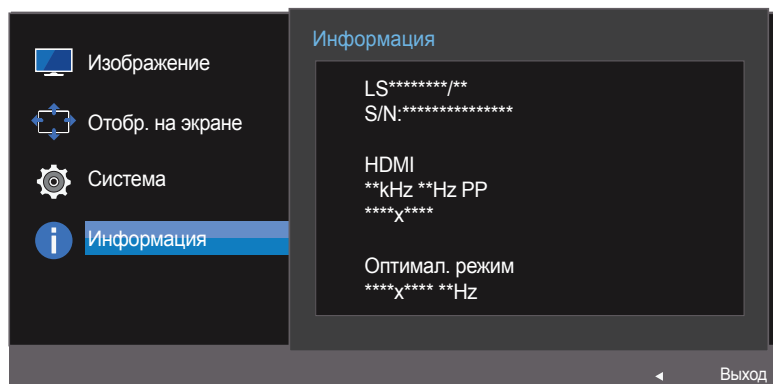
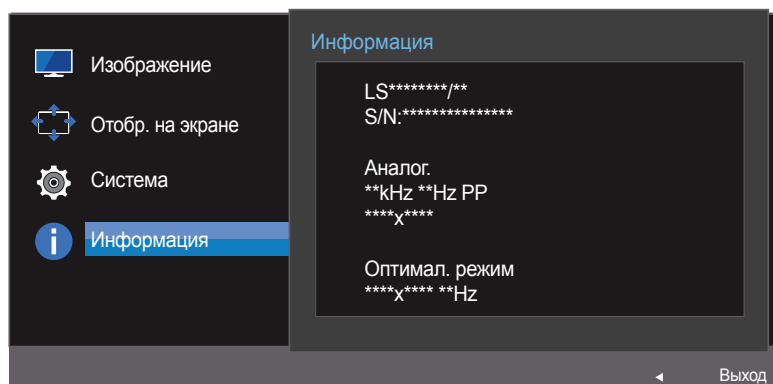
– Представленное изображение может отличаться в зависимости от модели устройства.

Глава 07

Меню Информация и прочее

Приведено подробное описание каждой функции. См. подробнее на своем устройстве.

Информация



Отображение Информация

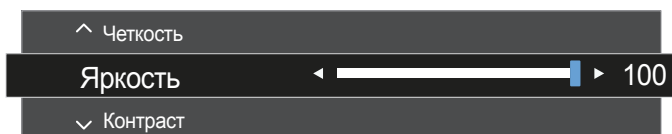
Просмотр информации о текущем источнике сигнала, частоте и разрешении.

- 1 Когда появится меню функциональных клавиш, выберите **III** ; для этого переместите кнопку JOG в направлении ВВЕРХ. Затем нажмите кнопку JOG.
- 2 Перейдите к **Информация** с помощью функций ВВЕРХ/ВНИЗ кнопки JOG и нажмите кнопку. Просмотр информации о текущем источнике сигнала, частоте и разрешении.

– Представленное изображение может отличаться в зависимости от модели устройства.

Настройка параметров Яркость, Контраст и Четкость на начальном экране.

Отрегулируйте настройку **Яркость**, **Контраст** и **Четкость**, перемещая кнопку JOG.



— Представленное изображение может отличаться в зависимости от модели устройства.

Яркость

- Это меню недоступно, если для **SAMSUNG MAGICBright** выбран режим **Автоконтраст**.
- Это меню недоступно, если включен режим **Экосохранение Плюс**.
- Это меню недоступно, если включен режим **Режим отдыха глаз**.

Контраст

- Это меню недоступно, если для **SAMSUNG MAGICBright** выбран режим **Кино** или **Автоконтраст**.
- Это меню недоступно, если включен режим **Игровой режим**.

Четкость

- Это меню недоступно, если для **SAMSUNG MAGICBright** выбран режим **Кино** или **Автоконтраст**.
- Это меню недоступно, если включен режим **Игровой режим** или **SAMSUNG MAGICUpscale**.

- 1 При перемещении кнопки JOG ВВЕРХ/ВНИЗ отображается следующий экран.
- 2 Перейдите к параметру **Яркость** → **Контраст** → **Четкость** с помощью функций ВВЕРХ/ВНИЗ кнопки JOG.
- 3 Перейдите к параметру **Яркость**, **Контраст** или **Четкость** с помощью функций ВЛЕВО/ВПРАВО кнопки JOG.

Настройка параметра Громк. на начальном экране

Если не отображается экранное меню (OSD), можно настроить **Громк.**, перемещая кнопку JOG влево или вправо.

Данная функция доступна только в режиме **HDMI**.



– Представленное изображение может отличаться в зависимости от модели устройства.

Громк.

1 Настройте параметр **Громк.**, нажимая кнопку JOG ВЛЕВО/ВПРАВО.

– Если качество звука подключенного устройства ввода плохое, с помощью функции Auto Mute на продукте звук может быть отключен или воспроизводиться с прерыванием при использовании наушников или динамиков. Установите входную громкость для устройства ввода минимум на 20% и управляйте громкостью с помощью кнопок управления громкостью (Кнопка JOG ВЛЕВО/ВПРАВО) на устройстве.

– Что такое Auto Mute?

Данная функция отключает звук для улучшения звукового эффекта при звуковом шуме или слабом входном сигнале, который обычно вызван проблемами с громкостью на устройстве ввода.

– Для включения функции **Отключить звук** перейдите к экрану управления **Громк.** и переместите фокус вниз с помощью кнопки JOG.

Для отключения функции **Отключить звук** перейдите к экрану управления **Громк.**, а затем увеличьте или уменьшите значение **Громк.**

Глава 08

Установка программного обеспечения

Easy Setting Box



Функция **Easy Setting Box** позволяет пользователям разделить монитор на несколько секций.

Установка программного обеспечения

1 Чтобы установить последнюю версию программы **Easy Setting Box**, загрузите ее с веб-сайта Samsung Electronics по адресу <http://www.samsung.com>.

2 Выберите программу установки **Easy Setting Box**.

3 Когда появится Мастер установки, нажмите **Next**.

4 Для продолжения установки следуйте указаниям на экране.

— Для правильной работы программного обеспечения перезагрузите компьютер после установки программы.

— Значок **Easy Setting Box** может отсутствовать в зависимости от системы компьютера и технических характеристик устройства.

— Если ярлык отсутствует, нажмите клавишу F5.

Ограничения и проблемы с установкой (Easy Setting Box)

Проблемы при установке программы **Easy Setting Box** могут быть связаны с видеокартой, материнской платой и сетевым окружением.

Требования к системе

ОС

- Windows XP 32Bit/64Bit
- Windows Vista 32Bit/64Bit
- Windows 7 32Bit/64Bit
- Windows 8 32Bit/64Bit
- Windows 8.1 32Bit/64Bit

Оборудование

- Не менее 32 Мбайт памяти
- Не менее 60 Мбайт свободного места на жестком диске

Удаление программного обеспечения

Нажмите **Пуск**, выберите **Настройки/Панель управления** и дважды щелкните пункт **Установка и удаление программ**.

Выберите **Easy Setting Box** из списка программ и нажмите кнопку **Добавить/Удалить**.

Глава 09

Руководство по поиску и устранению неисправностей

Действия перед обращением в сервисный центр Samsung

Прежде чем обращаться в центр по обслуживанию клиентов Samsung, проверьте следующим образом работу устройства. Если проблему устранить не удастся, обратитесь в центр по обслуживанию клиентов Samsung.

Если экран остается пустым, проверьте систему компьютера, видеоконтроллер и кабель.

Проверка работы устройства

Проверьте, нормально ли работает устройство, с помощью функции проверки устройства.

Если экран выключен и индикатор питания мигает, несмотря на то что изделие правильно подключено к ПК, выполните самодиагностику.

- 1 Отключите питание компьютера и устройства.
- 2 Отключите кабель от изделия.
- 3 Включение питания изделия.
- 4 Если отображается сообщение **Проверьте сигн. каб.**, изделие исправно.

Проверка разрешения и частоты

Для режима, превышающего поддерживаемое разрешение (см. [Таблица стандартных режимов сигнала](#)), на короткое время выводится сообщение **Неоптим. режим**.

— Отображаемое разрешение зависит от параметров устройства или системы ПК.

Проверьте следующие показатели

Проблема, связанная с установкой (режим ПК)

Неполадки

Решения

Экран продолжает включаться и выключаться.

Проверьте, правильно ли подключен кабель между изделием и ПК и надежно ли зафиксированы разъемы.

При соединении изделия и ПК кабелем HDMI или HDMI-DVI вдоль всех четырех сторон экрана видны пустые области.

Причина появления этих пустых областей на экране никак не связана с изделием. Появление пустых областей на экране вызвано ненадлежащей работой компьютера или графической платы. Чтобы устранить эту проблему, настройте размер экрана в настройках HDMI или DVI для графической платы. Если в меню настроек графической платы отсутствует параметр, позволяющий регулировать размер экрана, обновите драйвер графической платы до новейшей версии.

(Для получения подробных сведений о регулировке параметров экрана обратитесь к производителю графической платы или компьютера.)

Неисправность экрана

Неполадки

Решения

Не горит индикатор питания. Экран не включается.

Проверьте, правильно ли подключен кабель питания к устройству.

Отображается сообщение **Проверьте сигн. каб.**

Проверьте, правильно ли подключен кабель к изделию.

Проверьте, включено ли питание устройства, подключенного к вашему устройству.

Отображается надпись **Неоптим. режим.**

Это сообщение отображается, когда сигнал от видеокарты превышает допустимые значения разрешения или частоты устройства.

Измените максимальное разрешение и частоту в соответствии с характеристиками изделия ([стр.70](#)).

Изображения на экране искажены.

Проверьте подключение кабеля к устройству.

Неполадки

Решения

Нечеткие изображения на экране. Изображения на экране размыты.	Выполните настройку параметров Грубо и Точно . Отсоедините все дополнительные принадлежности (удлиннительный видеокабель и т.п.) и повторите попытку. Установите рекомендуемый уровень разрешения и частоты.
Изображения на экране колеблются и дрожат. Тени или остаточные изображения на экране.	Убедитесь в том, что разрешение и частота компьютера заданы в диапазоне, совместимом с устройством. Затем, если требуется, измените настройки, пользуясь таблицей сигналов, посылаемых в стандартном режиме (стр.70), которая приведена в данном руководстве пользователя, а также меню Информация устройства.
Экран слишком светлый. Экран слишком темный.	Выполните настройку параметров Яркость и Контраст .
Цвета на экране отображаются неверно.	Измените настройки Цвет .
Цвета на экране затенены или искажены.	Измените настройки Цвет .
Белый не выглядит белым.	Измените настройки Цвет .
Отсутствуют изображения на экране, а индикатор питания мигает каждые 0,5-1 секунду.	Устройство находится в режиме энергосбережения. Для возврата к предыдущему экрану нажмите любую клавишу на клавиатуре или переместите мышь.
Текст размытый.	Если используется ОС Windows (например, Windows 7, Windows 8, Windows 8.1 или Windows 10), Откройте Панель управления → Шрифты → Настройте текст ClearType и измените Включите ClearType .
Прерывистое воспроизведение видео.	Большие видеофайлы высокого разрешения могут воспроизводиться с прерываниями. Это может происходить из-за того, что видео-проигрыватель не оптимизирован для воспроизведения цифровых видеофайлов. Попробуйте воспроизвести эти файлы на другом проигрывателе.

Проблема, связанная со звуком

Неполадки

Решения

Нет звука.

Проверьте подключение аудиокабеля или отрегулируйте громкость.

Проверьте уровень громкости.

Уровень громкости слишком низкий.

Проверьте настройки громкости.

Если после настройки до максимального уровня громкость все еще слишком мала, отрегулируйте громкость на звуковой плате компьютера или через программное обеспечение.

Видео отображается, но звук отсутствует.

Звук не воспроизводится, если источник подключен к устройству с помощью кабеля HDMI-DVI.

Подключите устройство с помощью кабеля HDMI.

Неисправность устройства-источника сигналов

Неполадки

Решения

Во время загрузки компьютера раздается звуковой сигнал.

Если во время загрузки компьютера раздается звуковой сигнал, требуется провести осмотр компьютера.

— Светодиоды на рамке устройства можно увидеть в зависимости от угла обзора. Излучаемый ими свет безвреден для людей и никоим образом не влияет на функциональность и рабочие характеристики. Устройство является безопасным для использования.

Вопросы и ответы

Дополнительные инструкции и настройки приведены в руководстве пользователя ПК или видеокарты.

Вопрос

Как изменить частоту?

Ответ

Задайте частоту на графической плате.

- Windows XP: выберите **Панель управления** → **Оформление и темы** → **Дисплей** → **Параметры** → **Дополнительно** → **Монитор** и измените настройку **Частота обновления экрана** в разделе **Параметры монитора**.
- Windows ME/2000: выберите **Панель управления** → **Дисплей** → **Настройки** → **Дополнительно** → **Монитор** и настройте параметр **Частота обновления** в меню **Параметры монитора**.
- Windows Vista: выберите **Панель управления** → **Оформление и персонализация** → **Персонализация** → **Параметры дисплея** → **Дополнительные параметры** → **Монитор** и настройте параметр **Частота обновления** в меню **Параметры монитора**.
- Windows 7: выберите **Панель управления** → **Оформление и персонализация** → **Монитор** → **Разрешение экрана** → **Дополнительные параметры** → **Монитор** и измените настройку **Частота обновления** в разделе **Параметры монитора**.
- Windows 8(Windows 8.1): выберите **Параметры** → **Панель управления** → **Оформление и персонализация** → **Монитор** → **Разрешение экрана** → **Дополнительные параметры** → **Монитор** и измените настройку **Частота обновления** в разделе **Параметры монитора**.
- Windows 10: выберите **Настройки** → **Система** → **Дисплей** → **Расширенные настройки просмотра** → **Свойства адаптера дисплея** → **Монитор**, и измените настройку **Частота обновления экрана** в разделе **Параметры монитора**.

Вопрос

Ответ

Как изменить разрешение?

- Windows XP: выберите **Панель управления** → **Оформление и темы** → **Дисплей** → **Настройки** и настройте разрешение.
- Windows ME/2000: выберите **Панель управления** → **Дисплей** → **Настройки** и настройте разрешение.
- Windows Vista: выберите **Панель управления** → **Оформление и персонализация** → **Персонализация** → **Параметры дисплея** и настройте разрешение.
- Windows 7: выберите **Панель управления** → **Оформление и персонализация** → **Экран** → **Настройка разрешения экрана** и настройте разрешение.
- Windows 8(Windows 8.1): выберите **Параметры** → **Панель управления** → **Оформление и персонализация** → **Экран** → **Настройка разрешения экрана** и настройте разрешение.
- Windows 10: выберите **Настройки** → **Система** → **Дисплей** → **Расширенные настройки просмотра** и измените разрешение.

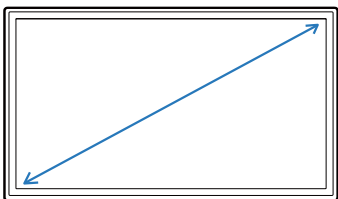
Как задать режим энергосбережения?

- Windows XP: задайте режим энергосбережения, выбрав **Панель управления** → **Оформление и темы** → **Дисплей** → **Параметры экранной заставки** → **Параметры питания** или BIOS SETUP на компьютере.
- Windows ME/2000: задайте режим энергосбережения, выбрав **Панель управления** → **Дисплей** → **Параметры экранной заставки** → **Параметры питания** или BIOS SETUP на компьютере.
- Windows Vista: задайте режим энергосбережения, выбрав **Панель управления** → **Оформление и персонализация** → **Персонализация** → **Параметры экранной заставки** → **Параметры питания** или BIOS SETUP на компьютере.
- Windows 7: задайте режим энергосбережения, выбрав **Панель управления** → **Оформление и персонализация** → **Персонализация** → **Параметры экранной заставки** → **Параметры питания** или BIOS SETUP на компьютере.
- Windows 8(Windows 8.1): Задайте энергосберегающий режим, выбрав **Параметры** → **Панель управления** → **Оформление и персонализация** → **Персонализация** → **Параметры экранной заставки** → **Параметры питания** или с помощью настроек BIOS SETUP на компьютере.
- Windows 10: Задайте энергосберегающий режим, выбрав **Параметры** → **Персонализация** → **Экран блокировки** → **Параметры времени простоя экрана** → **Питание & сон** или с помощью настроек BIOS SETUP на компьютере.

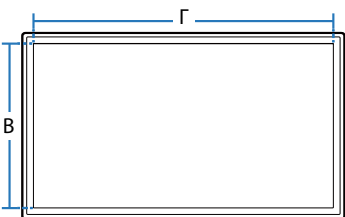
Глава 10

Технические характеристики

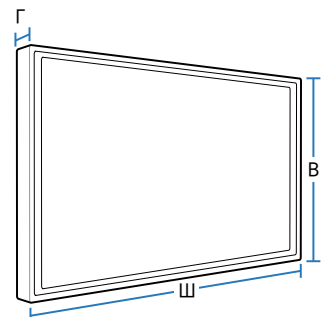
Размер



Область экрана



Габариты (Ш x В x Г)



Общие

LED монитор - устройство, предназначенное для визуального отображения текстовой и графической информации.

Название модели

S24E500C

S27E500C

IP (степень защиты от попадания твердых частиц и влаги)

IP 20

Класс защиты прибора от поражения электрическим током

оборудование класса III

Напряжение питания

Постоянный ток: 14 В

Панель

Размер

Класс 24 (23,5 дюйма / 59 см)

Класс 27 (27 дюймов / 68 см)

Область экрана

521,39 мм (Г) x 293,28 мм (В)

597,888 мм (Г) x 336,312 мм (В)

Размер пикселя

0,27156 мм (Г) x 0,27156 мм (В)

0,3114 мм (Г) x 0,3114 мм (В)

Габариты (Ш x В x Г) / Вес

Без подставки

547,6 x 323,4 x 57,0 мм / 3,3 кг

623,2 x 365,7 x 59,9 мм / 4,91 кг

С подставкой

547,6 x 417 x 181,6 мм / 3,91 кг

623,2 x 463,0 x 181,6 мм / 5,52 кг

Максимальная частота синхронизации пикселей

148,5 МГц (HDMI)

Название модели**S24E500C****S27E500C**

Сигнальные разъемыD-SUB, HDMI

Условия окружающей среды**Эксплуатация**Температура: 10 °C – 40 °C (50 °F – 104 °F)
Влажность: 10 % – 80 %, без конденсации

ХранениеТемпература: -20 °C – 45 °C (-4 °F – 113 °F)
Влажность: 5 % – 95 %, без конденсации

— Plug-and-Play

Данный монитор можно устанавливать и использовать с любыми системами, совместимыми с Plug-and-Play. Благодаря двустороннему обмену данными между монитором и системой компьютера можно оптимизировать настройки монитора. Установка монитора выполняется автоматически. Однако можно задать настройки установки по своему усмотрению.

— Точки дисплея (пиксели)

Вследствие особенностей производства данного устройства приблизительно 1 пиксел из миллиона (1 часть на миллион) может быть светлее или темнее остальных пикселей ЖК-дисплея. Это не влияет на работу устройства.

— В целях повышения качества технические характеристики, представленные выше, могут изменяться без уведомления.

— Данное устройство является цифровым устройством класса B.



Режим экономии электроэнергии

Функция энергосбережения данного устройства способствует снижению потребления энергии, поскольку если устройство не используется в течение определенного периода времени, экран выключается, а цвет индикатора питания изменяется. В режиме энергосбережения электропитание не отключается. Чтобы снова загорелся экран, нажмите любую клавишу на клавиатуре или переместите мышь. Режим энергосбережения работает только в том случае, когда устройство подключено к компьютеру, имеющему функцию энергосбережения.

Режим экономии электроэнергии		Нормальная работа	Условия измерения энергопотребления Energy Star	Режим энергосбережения	Питание выключено (кнопка питания)
Индикатор питания		Выкл	Выкл	Мигает	Вкл
Потребление электроэнергии	S24E500C	Номинал 25 Вт	Номинал 22 Вт	Номинал 0,3 Вт	Менее 0,3 Вт
	S27E500C	Номинал 35 Вт	Номинал 28 Вт		

- Представленный уровень энергопотребления в разных рабочих условиях или в случае изменения настроек может быть разным.
- ENERGY STAR® — зарегистрированный в США знак Агентства по охране окружающей среды (США). Измерение энергии Energy Star проводится с помощью метода определения в рамках стандарта Energy Star®.
- Режим SOG (Синхронизация по зеленому) не поддерживается.
- Чтобы полностью отключить прибор от электропитания, отключите сетевой шнур от розетки. Если устройство не планируется использовать в течение длительного периода времени (во время отпуска и т.д.), отсоедините кабель питания.

Таблица стандартных режимов сигнала

– В данном устройстве предусмотрена настройка только одного значения разрешения для каждого определенного размера экрана, что, вследствие особенностей дисплея, позволяет добиться оптимального качества изображения. Использование разрешения, отличного от заданного, может снизить качество изображения. Чтобы этого избежать, рекомендуется выбрать оптимальное разрешение, заданное для используемого изделия.

– При замене монитора с электронно-лучевой трубкой (подключенного к компьютеру) на ЖК-монитор проверяйте значение частоты. Если ЖК-монитор не поддерживает частоту 85 Гц, то прежде чем заменять им монитор с электронно-лучевой трубкой, с помощью старого монитора замените частоту вертикальной развертки на 60 Гц.

Название модели **S24E500C / S27E500C**

Синхронизация	Частота горизонтальной развертки	30 – 81 кГц
	Частота вертикальной развертки	56 – 70 Гц
Разрешение	Оптимальное разрешение	1920 x 1080 при частоте 60 Гц
	Максимальное разрешение	1920 x 1080 при частоте 60 Гц

Если сигнал, соответствующий стандартному режиму сигнала, передается с ПК, то экран подстраивается автоматически. Если сигнал, передаваемый с компьютера, не входит в список сигналов, посылаемых в стандартном режиме, экран может оставаться пустым, хотя индикатор питания будет гореть. В этом случае измените настройки в соответствии с приведенной ниже таблицей и сведениями руководства пользователя для графической платы.

Разрешение	Частота горизонтальной развертки (кГц)	Частота вертикальной развертки (Гц)	Частота синхронизации пикселей (МГц)	Полярность синхронизации (Г/В)
IBM, 720 x 400	31,469	70,087	28,322	-/+
MAC, 640 x 480	35,000	66,667	30,240	-/-
VESA, 640 x 480	31,469	59,940	25,175	-/-
VESA, 800 x 600	35,156	56,250	36,000	+/+
VESA, 800 x 600	37,879	60,317	40,000	+/+
VESA, 1024 x 768	48,363	60,004	65,000	-/-
VESA, 1024 x 768	56,476	70,069	75,000	-/-
VESA, 1280 x 720	45,000	60,000	74,250	+/+

- Частота горизонтальной развертки
Время, необходимое для сканирования одной строки от левой стороны экрана до правой, называется горизонтальным периодом. Обратная величина горизонтального периода называется частотой горизонтальной развертки. Частота горизонтальной развертки измеряется в кГц.
- Частота вертикальной развертки
Повторное отображение одного изображения несколько десятков раз в секунду позволяет видеть естественное изображение. Частота повторения называется частотой вертикальной развертки или частотой обновления и указывается в герцах (Гц).

Разрешение	Частота горизонтальной развертки (кГц)	Частота вертикальной развертки (Гц)	Частота синхронизации пикселей (МГц)	Полярность синхронизации (Г/В)
VESA, 1280 x 800	49,702	59,810	83,500	-/+
VESA, 1280 x 1024	63,981	60,020	108,000	+/+
VESA, 1440 x 900	55,935	59,887	106,500	-/+
VESA, 1600 x 900 RB	60,000	60,000	108,000	+/+
VESA, 1680 x 1050	65,290	59,954	146,250	-/+
VESA, 1920 x 1080	67,500	60,000	148,500	+/+

Глава 11

Приложение

Ответственность за платные услуги (стоимость услуг для клиентов)

— Визит специалиста сервисного центра оплачивается в следующих случаях (независимо от предоставленной гарантии):

В изделии не обнаружено неисправностей

Чистка изделия, настройка, объяснение правил использования, переустановка и т.п.

- Специалист сервисного центра дает инструкции по использованию изделия или просто изменяет настройки, не разбирая изделия.
- Неисправность вызвана факторами окружающей среды (Интернет, антенна, помехи и т.п.)
- Изделие переустановлено или к нему подключены дополнительные устройства после первоначальной установки.
- Изделие переустановлено и перенесено в другое место в помещении либо в другое здание.
- Клиенту необходимы инструкции по использованию изделия, произведенного другой компанией.
- Клиенту необходимы инструкции по работе в сети или использованию программы, произведенной другой компанией.
- Клиенту необходимо установить программное обеспечение и настроить изделие.
- Специалист сервисного центра обнаруживает загрязнения или инородные материалы внутри изделия и удаляет их.
- Клиенту необходима установка изделия в случае приобретения его в Интернете или на дому.

Повреждение изделия по вине клиента

Повреждение изделия вызвано неправильным обращением или неаккуратным ремонтом.

Если повреждение изделия вызвано одной из следующих причин:

- Внешнее воздействие или падение.
- Использование источников питания или дополнительных изделий, не являющихся продукцией Samsung.
- Ремонт, произведенный лицом, которое не является инженером сторонней обслуживающей компании или партнером Samsung Electronics Co., Ltd.
- Ремонт, произведенный клиентом, а также модернизация изделия.
- Подключение изделия к сети с неподходящим напряжением или включение его в недопустимую электрическую схему.
- Несоблюдение мер предосторожности, приведенных в Руководстве пользователя.

Прочее

- Поломка изделия по причине стихийного бедствия (удар молнии, пожар, землетрясение, наводнение и т.п.).
- Закончились или пришли в негодность расходные компоненты (аккумулятор, тонер, флуоресцентные и обычные лампы, фильтр и т.п.).

— Если клиент требует обслуживания, но изделие полностью исправно, то работу специалиста необходимо будет оплатить. Рекомендуем прочитать Руководство пользователя прежде, чем обращаться в сервисный центр.

Правильная утилизация

Правильная утилизация изделия (Использованное электрическое и электронное оборудование)



(Действительно для стран, использующих систему раздельного сбора отходов)

Наличие данного значка показывает, что изделие и его электронные аксессуары (например, зарядное устройство, гарнитура, кабель USB) по окончании их срока службы нельзя утилизировать вместе с другими бытовыми отходами. Во избежание нанесения вреда окружающей среде и здоровью людей при неконтролируемой утилизации, а также для обеспечения возможности переработки для повторного использования, утилизируйте изделие и его электронные аксессуары отдельно от прочих отходов.

Сведения о месте и способе утилизации изделия в соответствии с нормами природоохранного законодательства можно получить у продавца или в соответствующей государственной организации.

Бизнес-пользователи должны обратиться к своему поставщику и ознакомиться с условиями договора купли-продажи. Запрещается утилизировать изделие и его электронные аксессуары вместе с другими производственными отходами.

Терминология

OSD (Экранное меню) _____

Экранное меню (OSD) позволяет изменять настройки для оптимизации качества изображения. С помощью выводимого на экран меню можно изменять яркость, оттенок, размер и другие настройки.

Гамма _____ Меню «Гамма»

служит для регулировки шкалы яркости, представляющей средние тона изображения. Регулировка яркости увеличивает яркость всего изображения, а регулировка параметра «Гамма» увеличивает яркость только участков со средней яркостью.

Шкала яркости _____ Шкалой

яркости называют уровни интенсивности цвета, которые отражают изменение цвета от темных областей изображения к ярким. Изменение яркости экрана выражается изменениями черного и белого, а шкала яркости относится к средней области между черным и белым. Изменение шкалы яркости с помощью настройки «Гамма» изменяет среднюю яркость экрана.

Частота развертки _____

Частота развертки, или частота обновления экрана, — это частота обновления экрана. Данные изображения передаются, когда осуществляется обновление экрана, хотя это обновление незаметно невооруженным глазом. Количество обновлений экрана называется частотой развертки и измеряется в герцах. Частота развертки 60 Гц означает, что изображение обновляется 60 раз в секунду. Частота развертки зависит от производительности видеокарты компьютера и монитора.

Шаг зерна _____ Изображение

на экране состоит из красных, зеленых и синих точек. Чем меньше расстояние между точками, тем выше разрешение. Размером точки называется самое малое расстояние между двумя точками одного цвета. Размер точки измеряется в миллиметрах.

Частота горизонтальной

развертки _____ Выводимое на экран монитора изображение состоит из множества точек (пикселей). Пиксели передаются как горизонтальные линии, которые затем объединяются по вертикали для создания изображения. Развертка по горизонтали измеряется в килогерцах (кГц) и указывает, сколько раз в секунду горизонтальные линии передаются в монитор и выводятся на экран. Развертка по горизонтали 85 означает, что горизонтальные линии, из которых состоит изображение, передаются 85 000 раз в секунду и частота развертки по горизонтали равна 85 кГц.

Частота вертикальной

развертки _____ Одно изображение состоит из множества горизонтальных линий. Развертка по вертикали измеряется в герцах (Гц) и указывает, сколько изображений в секунду может создаваться из этих горизонтальных линий. Развертка по вертикали 60 означает, что изображение передается 60 раз в секунду. Частота вертикальной развертки также называется «частотой обновления» и влияет на мерцание экрана.

Разрешение _____ Разрешение

— это количество пикселей, формирующих экран по горизонтали и вертикали. От разрешения зависит уровень детализации. Чем выше разрешение дисплея, тем больше информации на экране и тем лучше дисплей подходит для одновременного выполнения нескольких задач.

Например, при разрешении 1920 x 1080 экран состоит из 1920 пикселей по горизонтали (разрешение по горизонтали) и 1080 линий по вертикали (разрешение по вертикали).

Plug & Play _____ Функция

Plug & Play обеспечивает автоматический обмен информацией между монитором и ПК для обеспечения оптимального отображения. Для выполнения функции Plug & Play в мониторе используется международный стандарт VESA DDC.