

# Руководство Пользователя IPS LED MONITOR (LED MONITOR\*)

\*LED-мониторы LG — это ЖК-мониторы со светодиодной подсветкой.

Перед началом эксплуатации устройства внимательно прочтите настоящее руководство и сохраните его для будущего использования.

## МОДЕЛЬ IPS LED MONITOR

22MP57A	23MP57A	24MP57D	27MP57HQ
22MP57D	23MP57D	24MP57HQ	27MP57VQ
22MP57HQ	23MP57H	24MP57VQ	27MP57HT
22MP57VQ	23MP57HQ		
	23MP57VQ		

# СОДЕРЖАНИЕ

## 3 ЛИЦЕНЗИЯ

---

## 4 СБОРКА И ПОДГОТОВКА

---

- 4 Распаковка
- 6 Составляющие и кнопки
- 7 - Использование кнопки-джойстика
- 8 Перемещение и поднятие монитора
- 9 Установка монитора
- 9 - Установка основания подставки
- 9 - Отсоединение основания стойки
- 10 - Установка на столе
- 11 - Использование держателя кабеля
- 13 - Крепление на стене

## 14 СПОСОБЫ ПОДКЛЮЧЕНИЯ МОНИТОРА

---

- 14 Подключение к PC
- 14 - Подключение D-SUB
- 14 - Подключение DVI-D
- 14 - Подключение HDMI
- 15 Подключение к AV-устройствам
- 15 - Подключение HDMI
- 16 Подключение к внешним устройствам
- 16 - Подключение периферийных устройств

## 17 УСТАНОВКА ПРОГРАММНОГО ОБЕСПЕЧЕНИЯ МОНИТОРА LG

---

- 17 Установка Screen Split (Разделителя экрана)
- 19 Установка LG Color Cloning

## 21 ПОЛЬЗОВАТЕЛЬСКИЕ НАСТРОЙКИ

---

- 22 Настройка параметров

- 22 - Настройки меню
- 22 - Быстрые настройки
- 24 - Картинка
- 26 - Основные
- 27 - Автоматическая конфигурация
- 28 - Сброс настроек
- 29 - Режим изображения

## 30 УСТРАНЕНИЕ НЕИСПРАВНОСТЕЙ

---

## 32 ТЕХНИЧЕСКИЕ ХАРАКТЕРИСТИКИ

---

- 40 Предустановленный режим (Разрешение)
- 40 Индикатор

## 41 ПРАВИЛЬНАЯ ПОСАДКА

---

- 41 Правильная посадка при использовании монитора.

22MP57HQ	22MP57VQ	23MP57H	23MP57HQ	23MP57VQ	24MP57HQ	24MP57VQ
27MP57HQ	27MP57VQ	27MP57HT				

## ЛИЦЕНЗИЯ

Предоставляемые лицензии различаются в зависимости от модели. Дополнительную информацию о лицензиях вы можете найти по адресу [www.lg.com](http://www.lg.com).



«Права на товарные знаки и зарегистрированные товарные знаки HDMI и HDMI High-Definition Multimedia Interface, а также логотип HDMI Logo в США и других странах принадлежат компании HDMI Licensing, LLC».

Следующая информация распространяется только на мониторы, продаваемые на европейском рынке и соответствующие положениям Директивы ErP:

- \* Данный монитор настроен на автоматическое выключение по истечении 4 часов после активации дисплея, в случае, если на протяжении указанного времени каких-либо действий с дисплеем не производилось.
- \* Для отключения данной настройки установите «Выкл.» в соответствующей опции экранного меню Automatic Standby (автоматический переход в спящий режим)».

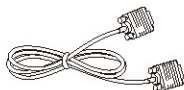
# СБОРКА И ПОДГОТОВКА

## Распаковка

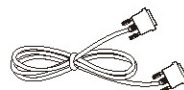
Комплект должен включать следующие элементы. В случае отсутствия аксессуаров обратитесь в магазин, в котором был куплен этот товар. Рисунки в данном руководстве могут отличаться от фактического продукта и компонентов.



CD-диск (руководство пользователя) / краткое руководство



Кабель D-SUB  
(не во всех странах этот кабель входит в комплектацию)



Кабель DVI-D

22MP57D 23MP57D 24MP57D 27MP57VQ  
22MP57VQ 23MP57VQ 24MP57VQ

(не во всех странах этот кабель входит в комплектацию)



Шнур питания  
(в зависимости от страны)



AC-DC Адаптер

и

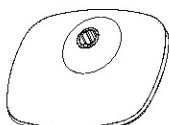


AC-DC Адаптер

(в зависимости от страны)



Стойка



Основание



Держатель кабеля



Кабель HDMI

22MP57HQ 23MP57H 24MP57HQ 27MP57HQ  
22MP57VQ 23MP57HQ 24MP57VQ 27MP57VQ  
23MP57VQ 27MP57HT

(не во всех странах этот кабель входит в комплектацию)



**ПРЕДУПРЕЖДЕНИЕ**

- Для обеспечения безопасности и продолжительного срока службы устройства не используйте аксессуары, выполненные с нарушением авторского права.
- В противном случае, при повреждении или получении травм гарантия на данное устройство не распространяется.

**ПРИМЕЧАНИЕ**

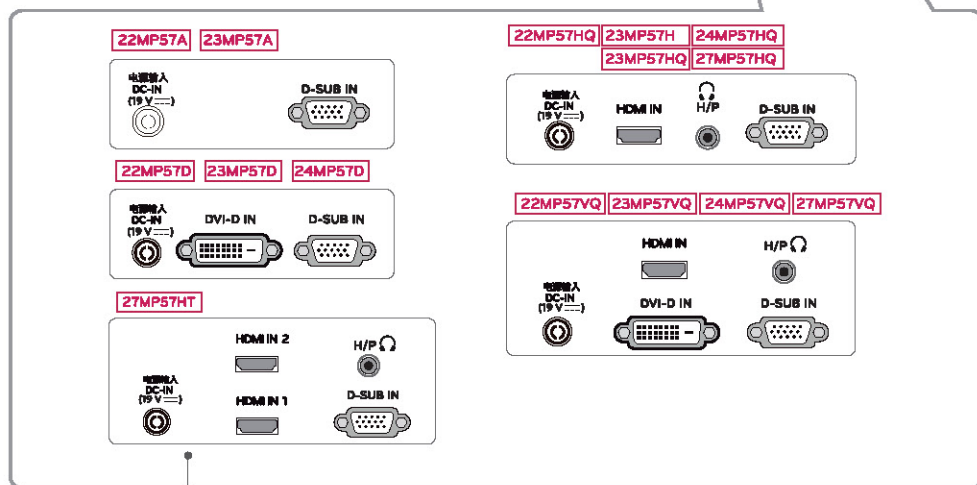
- Комплектация продукта может отличаться в зависимости от модели.
- Технические характеристики продуктов или содержимое данного руководства могут изменяться без предварительного уведомления ввиду модернизации функций продукта.

## Составляющие и кнопки

### Индикатор питания

- Вкл.: питание включено
- Выкл.: питание отключено

(Кнопка-джойстик)



Панель подключения (См. стр.14~16)



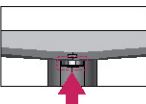

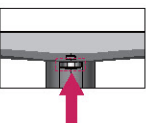


### ПРИМЕЧАНИЕ

- Кнопка-джойстик расположена в нижней части монитора.

## Использование кнопки-джойстика

Вы можете легко управлять функциями монитора, нажимая кнопку-джойстик или перемещая ее пальцем влево/вправо.

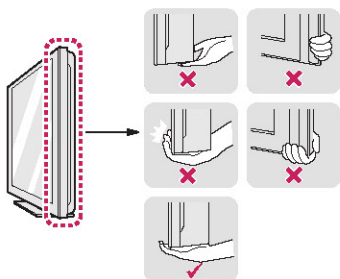
### Основные функции

		<b>Включение питания</b>	Однократно нажмите кнопку-джойстик пальцем, чтобы включить монитор.
		<b>Выключение питания</b>	Однократно нажмите и удерживайте кнопку-джойстик пальцем, чтобы выключить монитор.
		<b>Управление громкостью</b>	Вы можете управлять громкостью, перемещая кнопку-джойстик влево/вправо.

## Перемещение и поднятие монитора

Перед перемещением или поднятием монитора соблюдайте следующие инструкции во избежание повреждения и для обеспечения безопасной транспортировки независимо от типа и размера монитора.

- Монитор рекомендуется перемещать в оригинальной коробке или упаковочном материале.
- Перед перемещением или поднятием монитора отключите кабель питания и все остальные кабели.
- Крепко удерживайте верхнюю и нижнюю части монитора. Не касайтесь самой панели.



- При удерживании монитора экран должен быть направлен в другую сторону от вас, чтобы избежать появления царапин.



- Избегайте сотрясений и вибрации монитора во время его перемещения.
- При перемещении монитора держите его вертикально, не ставьте его на бок и не наклоняйте влево или вправо.



### ВНИМАНИЕ!

- Старайтесь не прикасаться к экрану монитора. Это может привести к повреждению всего экрана или отдельных пикселей, отвечающих за формирование изображения.



## Установка монитора

### Установка основания подставки

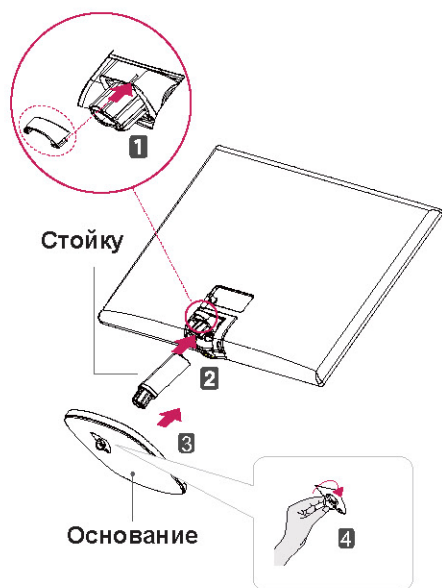
- 1 Положите монитор экраном вниз на плоскую и мягкую поверхность.



#### ПРЕДУПРЕЖДЕНИЕ

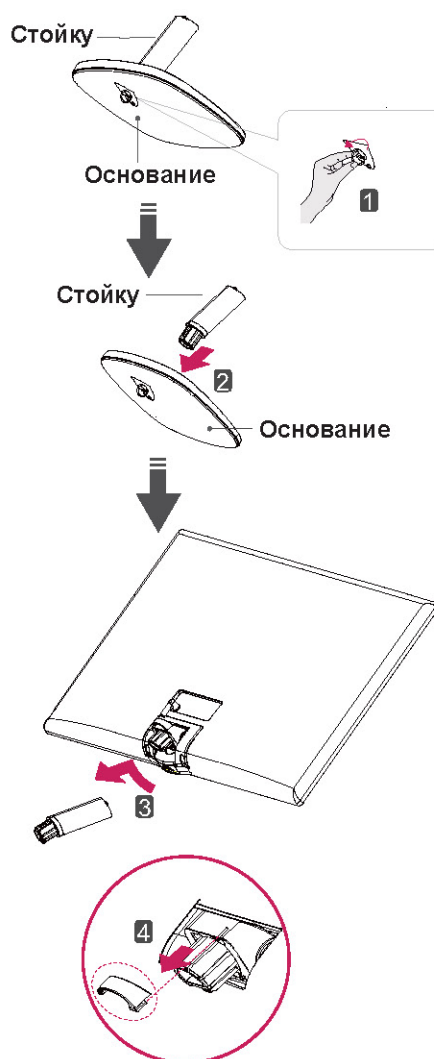
Чтобы предотвратить повреждение экрана, накройте поверхность пенопластом или мягкой тканью.

- 2
  - 1 Вставьте Держатель кабеля.
  - 2 Присоединить Стойку к монитору.
  - 3 Присоедините Основание к Стойку.
  - 4 Затяните винт вправо.



### Отсоединение основания стойки

- 1 Положите монитор экраном вниз на плоскую и мягкую поверхность.
- 2
  - 1 Поверните винт влево.
  - 2 Снять Основание.
  - 3 Отсоедините Стойку от монитора.
  - 4 Отсоедините Держатель кабеля.

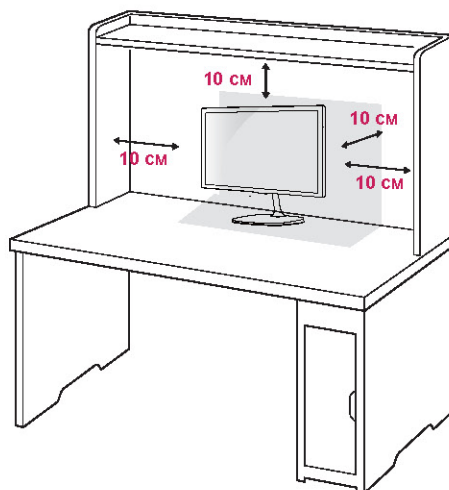


**ВНИМАНИЕ!**

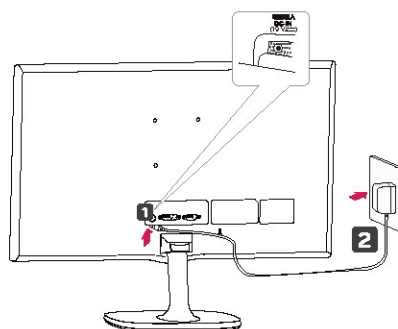
- Рисунки в данном документе представляют общие действия и могут отличаться от фактического продукта.
- Не переносите монитор в перевернутом положении, удерживая его только за основание подставки. Это может вызвать падение монитора с подставки и привести к травме.
- Перед поднятием или перемещением монитора не касайтесь его экрана. Давление на экран монитора может вызвать его повреждение.
- При использовании монитора без подставки, кнопка-джойстик может стать причиной неустойчивости монитора, что может привести к наклонению и падению, повреждению устройства, а также к нанесению вам травм. Кроме того, это может стать причиной некорректной работы кнопки-джойстика.

**Установка на столе**

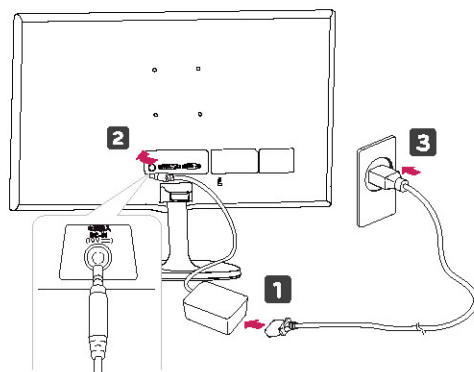
- 1 Поднимите монитор и установите его вертикально на столе. Оставьте 10 см (минимум) зазор от стены для достаточной вентиляции.



- 2 Подключите адаптер питания и кабель питания к розетке.



И



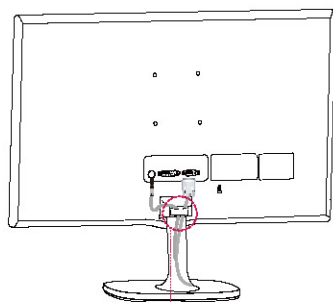
- 3 Нажмите кнопку-джойстик в нижней части монитора, чтобы включить его.



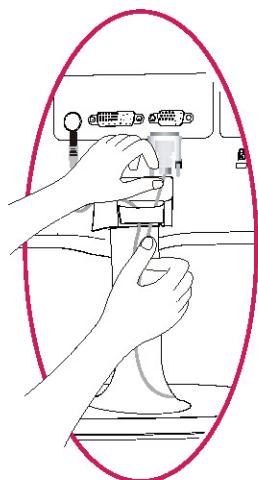
### ПРЕДУПРЕЖДЕНИЕ

Отключите кабель питания перед тем, как переносить монитор на другое место. Несоблюдение этого правила может привести к поражению электрическим током.

## Использование держателя кабеля

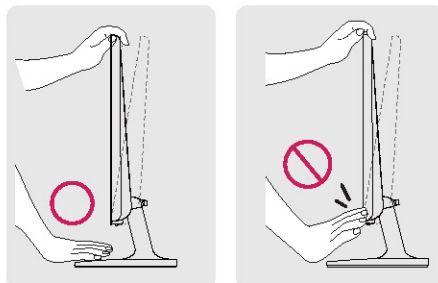


Держатель кабеля

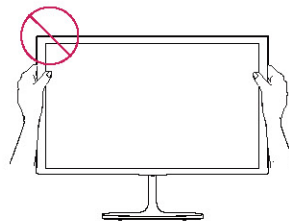


### ВНИМАНИЕ

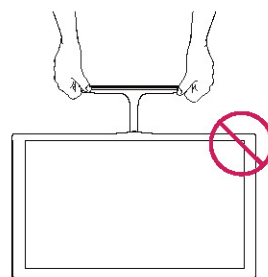
При регулировке угла обзора не придерживайте нижнюю часть рамки экрана монитора, как показано на следующем рисунке, так как это может привести к травме пальцев.



Не касайтесь и не нажимайте на экран при настройке угла обзора монитора.



Не следует держать устройство, как показано на рисунке ниже. В этом положении экран монитора может отсоединиться от основания опоры и травмировать вас.



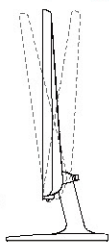
**! ПРИМЕЧАНИЕ**

22MP57A	23MP57A	24MP57D
22MP57D	23MP57D	24MP57HQ
22MP57HQ	23MP57H	24MP57VQ
22MP57VQ	23MP57HQ	
	23MP57VQ	

Угол монитора можно регулировать для удобства просмотра в диапазоне от +20 до -5 градусов.



Передняя часть



Задняя часть

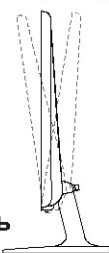
**! ПРИМЕЧАНИЕ**

27MP57HQ	27MP57VQ	27MP57HT
----------	----------	----------

Угол монитора можно регулировать для удобства просмотра в диапазоне от +20 до -3 градусов.



Передняя часть

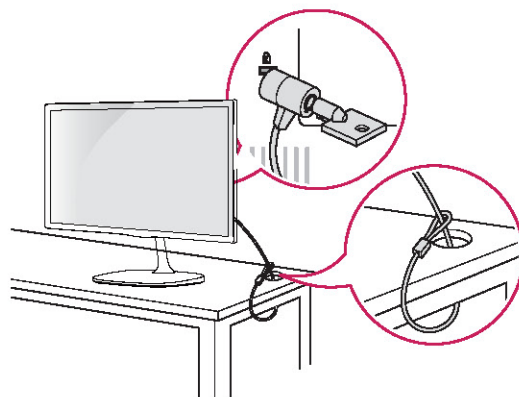


Задняя часть

**Использование системы безопасности Kensington**

Разъем системы безопасности Kensington находится на задней панели монитора. Дополнительную информацию об установке и использовании см. в руководстве к системе безопасности Kensington или на сайте <http://www.kensington.com>.

*Продевание кабеля системы безопасности Kensington через монитор и отверстие в столе.*

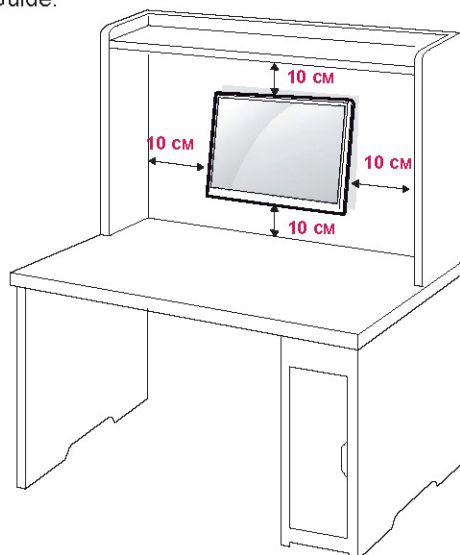
**! ПРИМЕЧАНИЕ**

Система безопасности Kensington приобретается отдельно. Ее можно приобрести в большинстве магазинов электроники.



## Крепление на стене

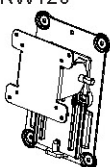
Для достаточной вентиляции обеспечьте свободное расстояние 10 см с каждой стороны и сзади устройства. Подробные инструкции по установке можно получить у дилера, см. руководство по установке дополнительного кронштейна для настенного крепления с возможностью регулировки наклона Setup Guide.



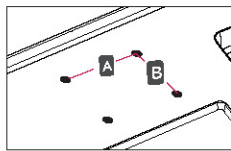
При необходимости установки монитора на стену зафиксируйте монтажное крепление (опциональная деталь) на задней поверхности прибора.

При установке монитора с помощью крепления для монтажа на стене (дополнительные детали) надежно зафиксируйте крепление, чтобы предотвратить падение монитора.

- 1 Использование винта, длина которого превышает стандартную, может привести к внутреннему повреждению монитора.
- 2 Использование ненадлежащего винта может вызвать повреждение или падение продукта со стены. В этом случае компания «LG Электроникс» не несет ответственности за причиненный ущерб.

Модель	22MP57A	23MP57A	24MP57D
	22MP57D	23MP57D	24MP57HQ
	22MP57HQ	23MP57H	24MP57VQ
	22MP57VQ	23MP57HQ	
	27MP57HQ	23MP57VQ	
	27MP57VQ	27MP57HT	
Настенное крепление (A x B)	75 x 75		
Стандартный винт	M4 x L10		
Количество винтов	4		
Пластины для крепления на стене (дополнительная деталь)	RW120 		

- Настенное крепление (A x B)



### ПРЕДУПРЕЖДЕНИЕ

- Перед перемещением или установкой монитора отключите кабель питания от розетки. Несоблюдение этого правила может привести к поражению электрическим током.
- Установка монитора на потолок или наклонную стену может привести к его падению и получению серьезной травмы.
- Следует использовать разрешенный LG кронштейн для настенного крепления и обратиться к местному поставщику или квалифицированному специалисту.
- Не затягивайте винты слишком сильно, так как это может привести к повреждению монитора и потере гарантии.
- Следует использовать винты и настенные крепления, отвечающие стандарту VESA. Гарантия не распространяется на любые повреждения или травмы в результате неправильного использования или использования неправильных аксессуаров.
- Длина винта от наружной поверхности задней крышки, должна быть не больше 8мм.



### ПРИМЕЧАНИЕ

- Следует использовать винты, указанные в спецификации для винтов стандарта VESA.
- Комплект кронштейна для настенного крепления снабжается инструкцией по монтажу и необходимыми комплектующими.
- Настенный кронштейн является опциональным. Дополнительные аксессуары можно приобрести у местного поставщика.
- Длина винтов может зависеть от кронштейна для настенного крепления. Убедитесь, что винты имеют правильную длину.
- Дополнительную информацию см. в руководстве к кронштейну для настенного крепления.

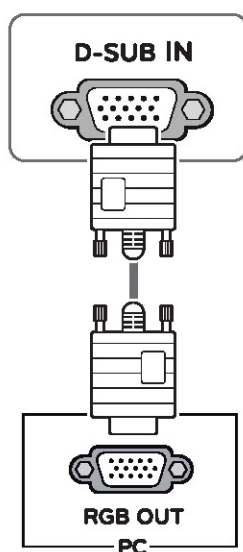
# СПОСОБЫ ПОДКЛЮЧЕНИЯ МОНИТОРА

## Подключение к PC

- Данный монитор поддерживает функцию Plug & Play\*.
- \* Plug & Play: функция, позволяющая PC определять подключаемые к нему устройства и настраивать их без вмешательства человека и без выполнения конфигурации.

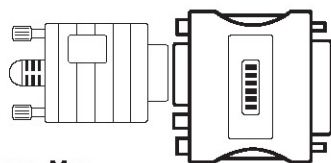
## Подключение D-SUB

Передача аналогового видеосигнала с компьютера на монитор. Подключите компьютер к телевизору с помощью 15-контактного кабеля D-sub, входящего в комплект поставки, как изображено на рисунке.



### ! ПРИМЕЧАНИЕ

- Использование кабеля D-sub для подключения к Macintosh.

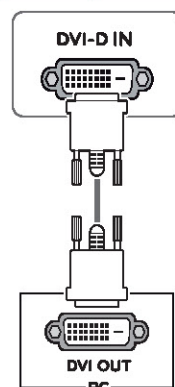


- **Адаптер Mac**  
Для компьютеров Apple Macintosh используйте отдельный адаптер-штекер для перехода с 15-контактного D-SUB VGA разъема высокой плотности (3-рядный) на прилагающийся 15-контактный 2-х рядный кабель.

## Подключение DVI-D

Передача цифрового видеосигнала с компьютера на монитор. Подключите компьютер к монитору с помощью кабеля DVI, как показано на следующих рисунках.

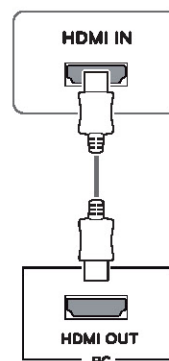
22MP57D 23MP57D 24MP57D 27MP57VQ  
22MP57VQ 23MP57VQ 24MP57VQ



## Подключение HDMI

Осуществляет передачу цифровых видео- и аудиосигналов от PC к монитору. Подсоедините PC к монитору с помощью HDMI-кабеля, как показано на рисунках ниже.

22MP57HQ 23MP57H 24MP57HQ 27MP57HQ  
22MP57VQ 23MP57HQ 24MP57VQ 27MP57VQ  
23MP57VQ 27MP57HT

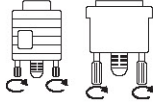


### ! ПРИМЕЧАНИЕ

- При использовании HDMI PC могут возникнуть проблемы совместимости.
- Используйте сертифицированный кабель с логотипом HDMI. При использовании не сертифицированного кабеля HDMI экран может отображаться неправильно, или может возникнуть ошибка подключения.
- Рекомендуемые типы кабелей HDMI
  - Высокоскоростной HDMI<sup>®</sup>/TM-кабель
  - Высокоскоростной HDMI<sup>®</sup>/TM-кабель с Ethernet

**ПРЕДУПРЕЖДЕНИЕ**

- Подключите входной сигнальный кабель и закрепите его, повернув винты по часовой стрелке.
- Не нажимайте на экран пальцами в течение длительного времени, так как это может привести к временному появлению искажений на экране.
- Избегайте вывода на экран неподвижного изображения в течение длительного времени, чтобы предотвратить выгорание экрана. Если возможно, используйте хранитель экрана.

**ПРИМЕЧАНИЕ**

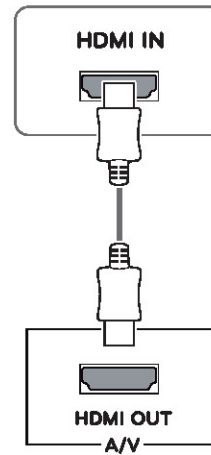
- Если вы хотите использовать с монитором два компьютера, подсоедините к монитору сигнальный кабель (D-SUB/DVI-D/HDMI) соответственно.
- Если включить монитор при охлаждении, экран может мерцать. Это нормальное явление.
- На экране могут появиться красные, зеленые и синие точки. Это нормальное явление.

## Подключение к AV-устройствам

### Подключение HDMI

Осуществляет передачу цифровых видео- и аудиосигналов от устройств AV к монитору. Подсоедините устройство AV к монитору с помощью кабеля HDMI, как показано на рисунке ниже.

22MP57HQ	23MP57H	24MP57HQ	27MP57HQ
22MP57VQ	23MP57HQ	24MP57VQ	27MP57VQ
	23MP57VQ		27MP57HT

**ПРИМЕЧАНИЕ**

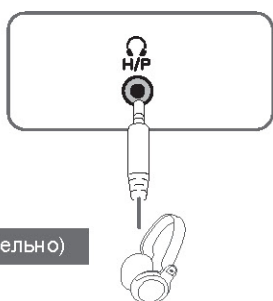
- При использовании HDMI PC могут возникнуть проблемы совместимости.
- Используйте сертифицированный кабель с логотипом HDMI. При использовании не сертифицированного кабеля HDMI экран может отображаться неправильно, или может возникнуть ошибка подключения.
- Рекомендуемые типы кабелей HDMI
  - Высокоскоростной HDMI<sup>®/™</sup>-кабель
  - Высокоскоростной HDMI<sup>®/™</sup>-кабель с Ethernet

## Подключение к внешним устройствам

### Подключение периферийных устройств

Подсоедините периферийные устройства к монитору с помощью портов для наушников.

22MP57HQ	23MP57H	24MP57HQ	27MP57HQ
22MP57VQ	23MP57HQ	24MP57VQ	27MP57VQ
	23MP57VQ		27MP57HT



(продается отдельно)



#### ПРИМЕЧАНИЕ

- Периферийные устройства приобретаются отдельно.
- Поскольку для изогнутых разъемов может быть недостаточно места, по возможности используйте провода с прямыми разъемами.



Угловой



Прямой



#### ПРИМЕЧАНИЕ

- В зависимости от настроек серверного ПК наушники или динамики могут не функционировать надлежащим образом.

# УСТАНОВКА ПРОГРАММНОГО ОБЕСПЕЧЕНИЯ МОНИТОРА LG

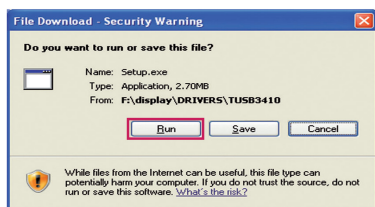
## Установка Screen Split (Разделителя экрана)

Вставьте входящий в комплект компакт-диск с руководством пользователя в дисковод компьютера и установите программное обеспечение Screen Split.

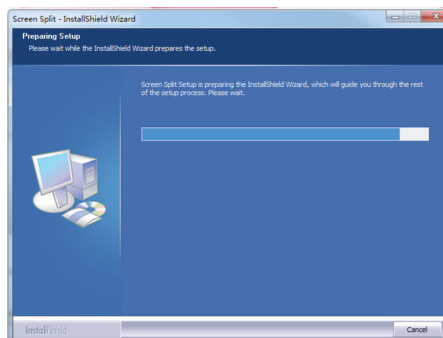
- 1 Установите Internet Explorer в качестве браузера по умолчанию.



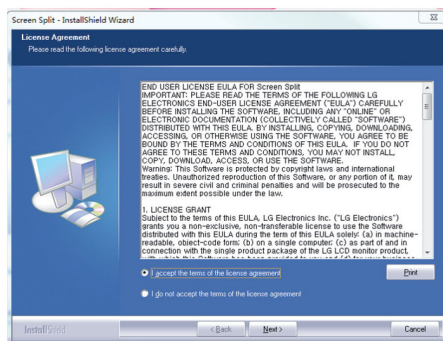
- 2 Щелкните на файле программного обеспечения "Screen Split" на главном экране диска. После появления окна загрузки файла щелкните кнопку [Run/Запуск]. (Окно загрузки файла может отличаться в зависимости от операционной системы и версии Internet Explorer, но процедура установки одинакова.)



- 3 Чтобы выполнить установку, следуйте указаниям.



- 4 Отметьте флажком "Я принимаю условия соглашения" в окне License Agreement (Лицензионное соглашение), а затем нажмите кнопку [Next/Далее].

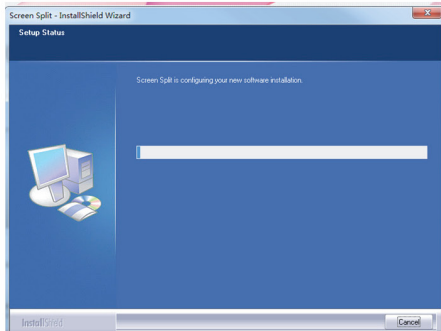


### ВНИМАНИЕ!

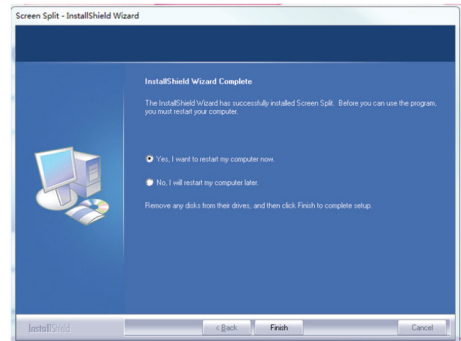
- Для Windows 7 & Windows 8 требуется пакет обновления 1 или выше.



- 5 Начнется установка Screen Split, как показано на рисунке ниже.



- 6 После завершения установки перезагрузите систему.



### ПРИМЕЧАНИЕ

- Screen Split: эта программа автоматически разделяет окно программы требуемым образом.
- ※ Функция Выбора монитора доступна только для дополнительного монитора.
- ※ Данная программа поддерживает Windows 7 и Windows 8.

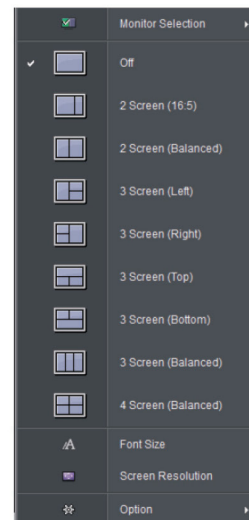


### ПРИМЕЧАНИЕ

При запуске Screen Split значок Screen Split  появляется в области уведомлений панели задач в нижней правой части экрана компьютера.



Щелкните правой кнопкой мыши значок Screen Split и выберите требуемый макет.

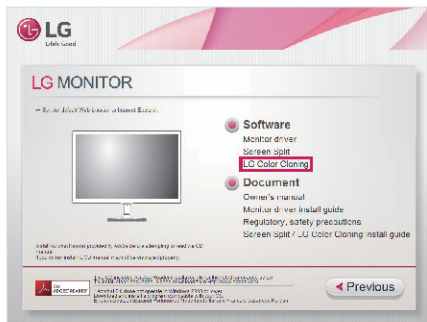


## Установка LG Color Cloning

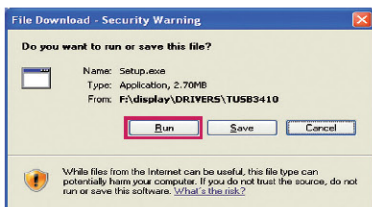
Вставьте входящий в комплект компакт-диск с руководством пользователя в дисковод компьютера и установите программное обеспечение LG Color Cloning.

Изображения интерфейса установки предоставляются только для справки. Фактический вид интерфейса может отличаться от представленного в зависимости от модели устройства.

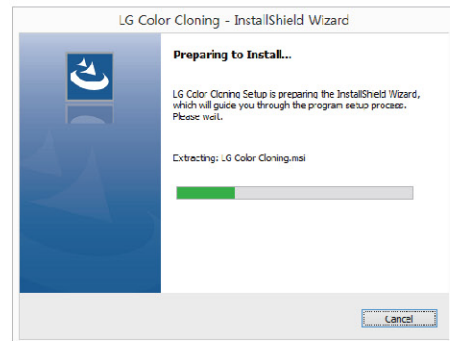
- 1 Установите Internet Explorer в качестве браузера по умолчанию.



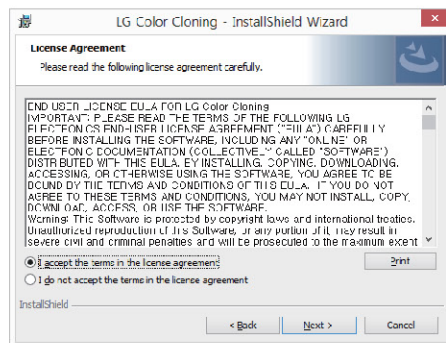
- 2 Щелкните на файле программного обеспечения "LG Color Cloning" на главном экране диска. После появления окна загрузки файла щелкните кнопку [Run/Запуск]. (Окно загрузки файла может отличаться в зависимости от операционной системы и версии Internet Explorer, но процедура установки одинакова.)



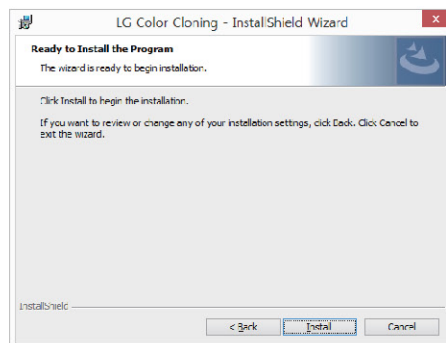
- 3 Для установки ПО следуйте инструкциям на экране.



- 4 Поставьте отметку в ячейке I accept the terms of the agreement (Я принимаю условия соглашения) окна License Agreement (Лицензионное соглашение), а затем нажмите на клавишу Next (Далее).



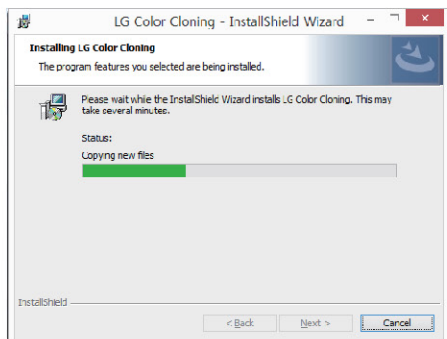
- 5 Нажмите на клавишу install (Установить).



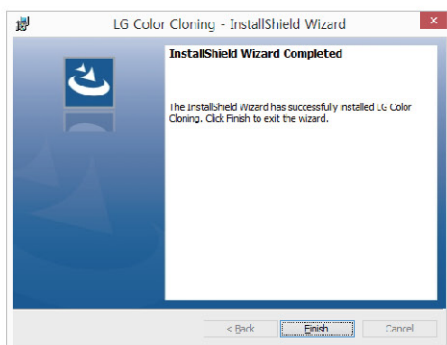
### ВНИМАНИЕ!

- Для Windows 7 & Windows 8 требуется пакет обновления 1 или выше.

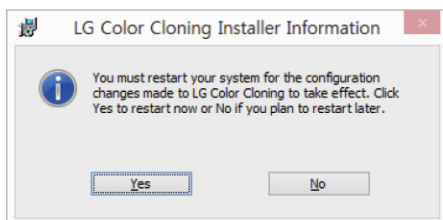
- 6 Начнется установка LG Color Cloning, как показано на рисунке ниже.



- 7 Нажмите на клавишу завершения.



- 8 После завершения установки необходимо выполнить перезагрузку системы.

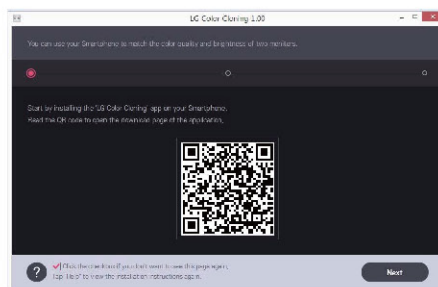


### ! ПРИМЕЧАНИЕ

- **LG Color Cloning:** эта программа обеспечивает соответствие качества цветопередачи и яркости двух мониторов с помощью смартфона.


### ! ПРИМЕЧАНИЕ

- Чтобы запустить приложение LG Color Cloning, дважды нажмите на его пиктограмму на рабочем столе.



- Чтобы воспользоваться функцией LG Color Cloning, необходимо одновременно запустить как приложение Windows LG Color Cloning, так и аналогичное приложение Android.
- Подробную информацию о поддерживаемых смартфонах и графических картах см. в руководстве по использованию программы LG Color Cloning.

#### УСТАНОВКА ПРИЛОЖЕНИЯ LG COLOR CLONING (ДЛЯ ANDROID)

1. Откройте PlayMarket с помощью вашего устройства android.
  2. Найдите приложение «LG Color Cloning».
- Если ваше устройство способно считывать QR-код на первой странице приложения LG Color Cloning для Windows, вы сможете открыть страницу загрузки аналогичного приложения для Android.
  - Подробную информацию см. в руководстве по использованию программы LG Color Cloning .
3. Нажмите на клавишу «Установить».

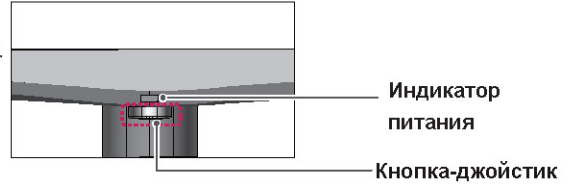
После завершения установки приложения LG Color Cloning на вашем устройстве Android, в разделе «Приложения» появится пиктограмма LG Color Cloning.



# ПОЛЬЗОВАТЕЛЬСКИЕ НАСТРОЙКИ

## Вызов меню основного экрана

- 1 Нажмите кнопку-джойстик в нижней части монитора.
- 2 Перемещайте кнопку-джойстик вниз-вверх (▲/▼) и влево-вправо (◀/▶), чтобы установить параметры.
- 3 Нажмите кнопку-джойстик еще раз, чтобы выйти из главного меню.



РУССКИЙ

Кнопка	Состояние меню	Описание																	
	Главное меню отключено	Включение меню основного экрана.																	
	Главное меню включено	Выход из главного меню. (Удерживание кнопки для выключения монитора: вы можете выключить монитор, таким образом, в любое время, в том числе, когда отображается экранное меню.)																	
	Главное меню отключено	<table border="1"> <tr> <td>22MP57HQ</td><td>23MP57H</td><td>24MP57HQ</td><td>27MP57HQ</td></tr> <tr> <td>22MP57VQ</td><td>23MP57HQ</td><td>24MP57VQ</td><td>27MP57VQ</td></tr> <tr> <td></td><td>23MP57VQ</td><td></td><td>27MP57HT</td></tr> </table> Настройка уровня громкости монитора. <table border="1"> <tr> <td>22MP57A</td><td>22MP57D</td><td>23MP57A</td><td>23MP57D</td><td>24MP57D</td></tr> </table> Включение меню основного экрана.	22MP57HQ	23MP57H	24MP57HQ	27MP57HQ	22MP57VQ	23MP57HQ	24MP57VQ	27MP57VQ		23MP57VQ		27MP57HT	22MP57A	22MP57D	23MP57A	23MP57D	24MP57D
	22MP57HQ	23MP57H	24MP57HQ	27MP57HQ															
	22MP57VQ	23MP57HQ	24MP57VQ	27MP57VQ															
		23MP57VQ		27MP57HT															
22MP57A	22MP57D	23MP57A	23MP57D	24MP57D															
Главное меню включено	Отображение функции меню.																		
Главное меню отключено	<table border="1"> <tr> <td>22MP57HQ</td><td>23MP57H</td><td>24MP57HQ</td><td>27MP57HQ</td></tr> <tr> <td>22MP57VQ</td><td>23MP57HQ</td><td>24MP57VQ</td><td>27MP57VQ</td></tr> <tr> <td></td><td>23MP57VQ</td><td></td><td>27MP57HT</td></tr> </table> Настройка уровня громкости монитора. <table border="1"> <tr> <td>22MP57A</td><td>22MP57D</td><td>23MP57A</td><td>23MP57D</td><td>24MP57D</td></tr> </table> Включение меню основного экрана.	22MP57HQ	23MP57H	24MP57HQ	27MP57HQ	22MP57VQ	23MP57HQ	24MP57VQ	27MP57VQ		23MP57VQ		27MP57HT	22MP57A	22MP57D	23MP57A	23MP57D	24MP57D	
22MP57HQ	23MP57H	24MP57HQ	27MP57HQ																
22MP57VQ	23MP57HQ	24MP57VQ	27MP57VQ																
	23MP57VQ		27MP57HT																
22MP57A	22MP57D	23MP57A	23MP57D	24MP57D															
Главное меню включено	<table border="1"> <tr> <td>22MP57D</td><td>23MP57D</td><td>24MP57D</td><td>27MP57HQ</td></tr> <tr> <td>22MP57HQ</td><td>23MP57H</td><td>24MP57HQ</td><td>27MP57VQ</td></tr> <tr> <td>22MP57VQ</td><td>23MP57HQ</td><td>24MP57VQ</td><td>27MP57HT</td></tr> <tr> <td></td><td>23MP57VQ</td><td></td><td></td></tr> </table> Осуществляет изменения в режиме входа. <table border="1"> <tr> <td>22MP57A</td><td>23MP57A</td></tr> </table> Осуществляет функцию «Авто».	22MP57D	23MP57D	24MP57D	27MP57HQ	22MP57HQ	23MP57H	24MP57HQ	27MP57VQ	22MP57VQ	23MP57HQ	24MP57VQ	27MP57HT		23MP57VQ			22MP57A	23MP57A
22MP57D	23MP57D	24MP57D	27MP57HQ																
22MP57HQ	23MP57H	24MP57HQ	27MP57VQ																
22MP57VQ	23MP57HQ	24MP57VQ	27MP57HT																
	23MP57VQ																		
22MP57A	23MP57A																		
	Главное меню отключено	Включение меню основного экрана.																	
	Главное меню включено	Осуществляет вход в меню Режим изображения.																	
	Главное меню отключено	Включение меню основного экрана.																	
	Главное меню включено	Выключение монитора.																	

## Функции главного меню

- |          |          |          |          |          |          |
|----------|----------|----------|----------|----------|----------|
| 22MP57A  | 23MP57A  | 22MP57D  | 23MP57D  | 24MP57D  |          |
| 22MP57HQ | 23MP57H  | 24MP57HQ | 22MP57VQ | 23MP57HQ | 24MP57VQ |
| 27MP57HQ | 23MP57VQ | 27MP57VQ | 27MP57HT |          |          |



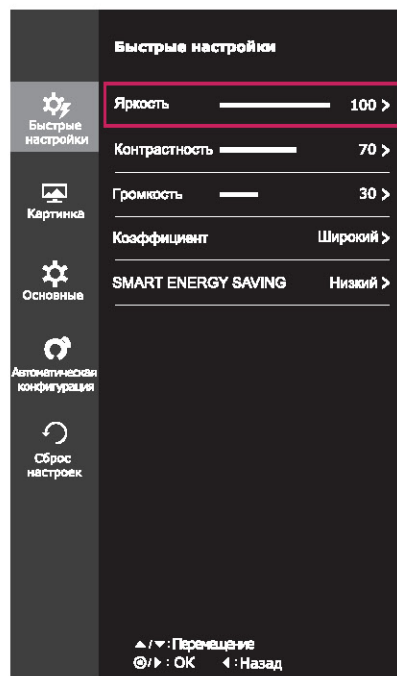
Главное меню	Описание
Меню	Установка параметров экрана.
Режим изображения	Для достижения оптимального качества воспроизведения изображения выберите необходимый режим отображения.
Вход	Пользователь может изменить источник входного сигнала. <ul style="list-style-type: none"> <li>• В случае, если к устройству подключены два или более источников входного сигнала, и при условии, что они выбраны в соответствующем меню, источник входного сигнала (D-SUB/DVI-D/HDMI) будет изменяться последовательно.</li> <li>• При подключении одного кабеля входного сигнала он распознается автоматически. Настройка по умолчанию — D-Sub.</li> </ul>
Авто	Для автоматической установки оптимальных параметров изображения нажмите кнопку Auto (АВТО). (Поддерживается только в аналоговом режиме)
Выключить монитор	Выключение монитора.
Выход	Выход из главного меню.

## Настройка параметров

### Настройки меню

#### -Быстрые настройки

- 1 Для отображения **экранного меню** нажмите **Кнопку-Джойстик** в нижней части монитора и войдите в **Меню**.
- 2 Перемещая кнопку-джойстик, перейдите в **Быстрые настройки > Яркость**.
- 3 Установите параметры, следуя инструкциям, которые появляются в нижнем правом углу.
- 4 Чтобы вернуться в верхнее меню или установить другие параметры меню, переместите кнопку-джойстик в положение ◀ или нажмите (⊙ / ОК).
- 5 Если вы хотите выйти из экранного меню, переместите кнопку-джойстик в положение ◀ и удерживайте до выхода.



Все функции описаны ниже.

Меню > Быстрые настройки	Описание			
<b>Яркость</b>	Настройка контрастности и яркости цветов экрана.			
<b>Контрастность</b>				
<b>Громкость</b> 22MP57HQ 24MP57HQ 22MP57VQ 24MP57VQ 23MP57H 27MP57HQ 23MP57HQ 27MP57VQ 23MP57VQ 27MP57HT	Настройка громкости.  <div style="border: 1px solid black; padding: 5px;"> <p><b>! ПРИМЕЧАНИЕ</b></p> <ul style="list-style-type: none"> <li>• В меню регулировки звука нажать на кнопку-джойстик по направлению вниз (⊙), чтобы активировать или деактивировать функцию отключения звука.</li> </ul> </div>			
<b>Коэффициент</b>	Регулировка соотношения сторон.			
	<table border="1"> <tr> <td><b>Широкий</b></td> <td>Воспроизведение видео в полноэкранном режиме независимо от входного видеосигнала.</td> </tr> <tr> <td><b>Исходн.</b></td> <td>Воспроизведение видео с учетом формата входного видеосигнала.</td> </tr> </table>	<b>Широкий</b>	Воспроизведение видео в полноэкранном режиме независимо от входного видеосигнала.	<b>Исходн.</b>
<b>Широкий</b>	Воспроизведение видео в полноэкранном режиме независимо от входного видеосигнала.			
<b>Исходн.</b>	Воспроизведение видео с учетом формата входного видеосигнала.			
<b>SMART ENERGY SAVING</b>	<b>Высокий</b>	Активирует высокоэффективную энергоэкономичную функцию SMART ENERGY SAVING, позволяющую экономить электроэнергию.		
	<b>Низкий</b>	Активирует низкоэффективную энергоэкономичную функцию SMART ENERGY SAVING, позволяющую экономить электроэнергию.		
	<b>Выкл</b>	Отключение функции SMART ENERGY SAVING.		

\* SMART ENERGY SAVING : Экономьте энергию с помощью алгоритма компенсации яркости.

#### **! ПРИМЕЧАНИЕ**

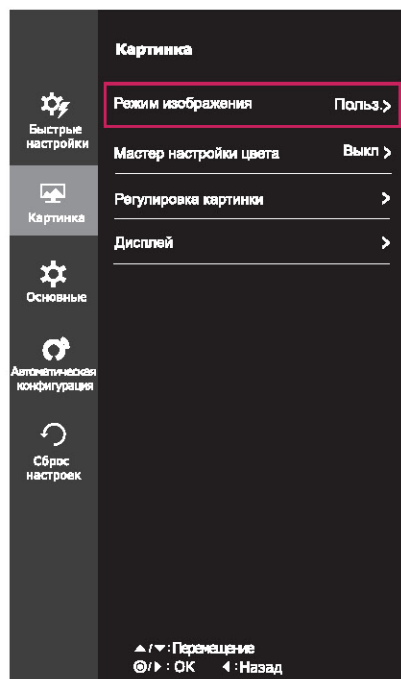
- При использовании рекомендованной настройки разрешающей способности (1920×1080) изображение на дисплее в режимах Wide (Широкоформатный) и Original (Исходный) может выглядеть одинаково.
- При чересстрочном сигнале "коэффициент" отключен.

**ПРИМЕЧАНИЕ**

- Данные по экономии зависят от панели. Таким образом, эти значения могут отличаться в зависимости от панели и от поставщика панели. Если опция «SMART ENERGY SAVING» настроена на Высокий или Низкий, яркость экрана увеличивается или уменьшается в зависимости от источника изображения.
- Если для опции SMART ENERGY SAVING (интеллектуальное энергосбережение) задано Высокий или Низкий, для опции Режим изображения будет автоматически задано Польз-ль, а Мастер настройки цвета (Мастер настр. цвета) автоматически перейдет в режим Выкл.

## -Картинка

- 1 Для отображения **экранного меню** нажмите **Кнопку-Джойстик** в нижней части монитора и войдите в **Меню**.
- 2 Перемещая кнопку-джойстик, перейдите в **Картинка**.
- 3 Установите параметры, следуя инструкциям, которые появляются в нижнем правом углу.
- 4 Чтобы вернуться в верхнее меню или установить другие параметры меню, переместите кнопку-джойстик в положение ◀ или нажмите(⊙ / ОК).
- 5 Если вы хотите выйти из экранного меню, переместите кнопку-джойстик в положение ◀ и удерживайте до выхода.



Все функции описаны ниже.

Меню > Картинка	Описание	
Режим изображения	Польз.	Позволяет пользователям настраивать каждый параметр отдельно. Предусмотрена возможность настройки цветового режима главного меню.
	Режим чтения 1	В этом режиме настройки экрана оптимизируются для отображения газетного листа. Чтобы увеличить яркость экрана, воспользуйтесь соответствующей опцией в экранном меню.
	Режим чтения 2	В этом режиме настройки экрана оптимизируются для воспроизведения мультимедийных фильмов. Чтобы увеличить яркость экрана, воспользуйтесь соответствующей опцией в экранном меню.
	Фото	Оптимизация экрана для просмотра фотографий.
	Кино	Оптимизация настроек экрана для более качественной передачи визуальных эффектов видео.
	Игры	Оптимизация настроек экрана для игр.
Мастер настройки цвета	Ослабить красный цвет	Это режим для пользователей, которые не имеют возможности видеть красный цвет. Этот режим делает цвета менее насыщенными и пользователь может легко отличить красный цвет.
	Ослабить зеленый цвет	Это режим для пользователей, которые не имеют возможности видеть зеленый цвет. Этот режим делает цвета менее насыщенными и пользователь может легко отличить зеленый цвет.
	Выкл	Это режим, отключает режим Мастер настройки цвета.



### ПРИМЕЧАНИЕ

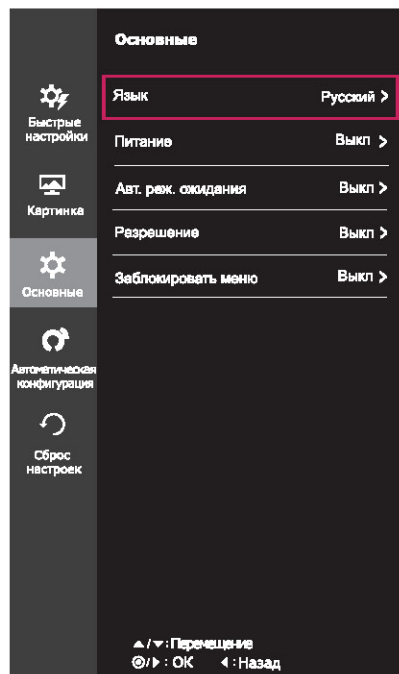
- На функцию «Мастер настройки цвета» сертификат CUD не распространяется.
- Это вспомогательный цвет для пользователей, которые не имеют возможности различать цвета. Поэтому, если восприятие с экрана является некомфортным для вас, пожалуйста, отключите эту функцию.
- Данная функция не способна распознавать некоторые цвета в определенных изображениях.
- Если для опции Мастер настройки цвета (Мастер настр. цвета) задан любой другой параметр кроме Выкл, SMART ENERGY SAVING (интеллектуальное энергосбережение) перейдет в режим Выкл, а для Режим изображения будет автоматически задано Польз-ль.





Регулировка картинок	Картинка	<b>SUPER RESOLUTION+</b> 	<b>Высокий</b>	Качество изображения оптимизируется для отображения кристально чистых изображений. Эта функция эффективна при воспроизведении высококачественного видео или игр.		
		<b>Средний</b>	Качество изображения оптимизируется для комфортного просмотра изображения в диапазоне между высоким и низким режимами. Этот режим эффективен для видео в формате UCC или SD.			
		<b>Низкий</b>	Качество изображения оптимизируется для просмотра более гладких и естественных изображений. Этот режим эффективен при просмотре малодинамичных видео или неподвижных изображений.			
		<b>Выкл</b>	Данную опцию следует использовать для просмотра видео и изображений в повседневном режиме. В этом режиме функции SUPER RESOLUTION+ отключены.			
	<b>Четкость</b>	Настройка четкости изображения.				
	<b>Уровень черного</b> 	Настройка уровня сдвига (только для HDMI). <ul style="list-style-type: none"> <li>• <b>Сдвиг:</b> при наличии опорного видеосигнала, это самый темный цвет, отображаемый на мониторе.</li> </ul>				
	<b>Высокий</b>	Изображение на экране становится светлее.				
		<b>Низкий</b>	Изображение на экране становится темнее.			
			<b>Высокий</b>	Настройка времени отклика для отображения изображений с учетом скорости обновления экрана. Для работы в обычных условиях рекомендуется установить значение Нормально. Для воспроизведения динамичного изображения рекомендуется установить значение Высокий. Установка значения «Высокий» может привести к эффекту залипания изображения.		
			<b>Средний</b>	Установка для времени отклика значения «Средний».		
	<b>Низкий</b>	Установка для времени отклика значения «Низкий».				
	<b>Выкл</b>	Установка для времени отклика значения «Выкл».				
	<b>Over Scan</b> 	Выбор диапазона выводимого изображения для синхронизации DTV в режиме ввода HDMI (только для ввода HDMI). При подключении аудио-, видеоборудования рекомендуется активировать функцию растянутой развертки.				
	Цвет	<b>Гамма</b>	Настройте собственное значение гаммы Gamma 0 (Гамма 0), Gamma 1 (Гамма 1), Gamma 2 (Гамма 2), Off (Выкл.) на мониторе. При высоких значениях гаммы на дисплее отображаются более светлые изображения, а при низких – более темные. Если пользователь не желает регулировать гамму, эту опцию можно отключить, выбрав значение «Выкл.».			
		<b>Темп. цвета</b>	Выбор цвета изображения, заданного по умолчанию. <b>Теплый:</b> Насыщение изображения красным цветом. <b>Средний:</b> Настройка сбалансированного изображения между красным и синим оттенками. <b>Холодный:</b> Насыщение изображения синим цветом.			
			<b>Польз-ль</b>	<b>Красный</b> <b>Зеленый</b> <b>Синий</b>		Вы можете настроить цвета изображения (красный, синий, зеленый) по-отдельности.
<b>Шесть цветов</b>		Настройка цветовой палитры и насыщенности шести цветов ( <b>Красный_Оттенок</b> , <b>Красный_Насыщенность</b> , <b>Зеленый_Оттенок</b> , <b>Зеленый_Насыщенность</b> , <b>Синий_Оттенок</b> , <b>Синий_Насыщенность</b> , <b>Голубой_Оттенок</b> , <b>Голубой_Насыщенность</b> , <b>Пурпурный_Оттенок</b> , <b>Пурпурный_Насыщенность</b> , <b>Желтый_Оттенок</b> , <b>Желтый_Насыщенность</b> ) в соответствии с предпочтениями пользователя и сохранение заданных параметров.				
		*Оттенок: Настройка оттенка цветов. *Насыщенность: Настройка насыщенности экранных цветов. Чем меньше значение, тем менее насыщенными и яркими получаются цвета. Чем выше значение, тем более насыщенными и темными получаются цвета.				
<b>Сброс настроек</b>	Возврат настроек цветов к заводским настройкам по умолчанию.					
Дисплей	<b>Горизонтальный</b>	Смещение изображения влево/вправо.				
	<b>Вертикальный</b>	Смещение изображения вверх/вниз.				
	<b>Частота</b>	Сведение к минимуму вертикальных полос, видимых на фоне экрана. При этом изменяется и горизонтальный размер экрана.				
	<b>Фаза</b>	Регулировка фокуса изображения. Эта функция позволяет устранять горизонтальные помехи, а также делать текстовое изображение более четким или резким.				

**-Основные**

- 1 Для отображения **экранного меню** нажмите **Кнопку-Джойстик** в нижней части монитора и войдите в **Меню**.
- 2 Перемещая кнопку-джойстик, перейдите в **Основные**.
- 3 Установите параметры, следуя инструкциям, которые появляются в нижнем правом углу.
- 4 Чтобы вернуться в верхнее меню или установить другие параметры меню, переместите кнопку-джойстик в положение ◀ или нажмите (⊙ / ОК).
- 5 Если вы хотите выйти из экранного меню, переместите кнопку-джойстик в положение ◀ и удерживайте до выхода.

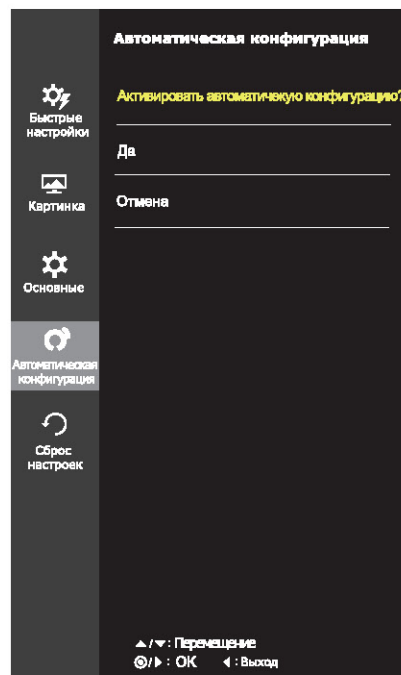


Все функции описаны ниже.

Меню > Основные	Описание
<b>Язык</b>	Выбор языка отображения названий цветов.
<b>Питание</b>	Включение и выключение индикатора питания на передней части монитора.
	<b>Вкл.</b> Индикатор питания автоматически включается.
	<b>Выкл.</b> Индикатор питания выключается.
<b>Авт. реж. ожидания</b> <small>22MP57HQ 24MP57HQ</small> <small>22MP57VQ 24MP57VQ</small> <small>23MP57H 27MP57HQ</small> <small>23MP57HQ 27MP57VQ</small> <small>23MP57VQ 27MP57HT</small>	Через некоторое время монитор автоматически перейдет в режим ожидания.
<b>Разрешение</b>	Пользователь может задать необходимое разрешение. Эта опция доступна, только если разрешение экрана на Вашем компьютере соответствует следующим требованиям (только для D-SUB).
	 <b>ПРИМЕЧАНИЕ</b>
	Данная функция активируется в случае, если для разрешающей способности монитора вашего компьютера установлены следующие настройки (за исключением неверных параметров разрешающей способности выходного сигнала ПК).
	1024x768, 1280x768, 1360x768, 1366x768, Выкл.
	1280x960, 1600x900, Выкл.
1440x900, 1600x900, Выкл.	
<b>Заблокировать меню</b>	Защита от неправильного нажатия кнопки.
	<b>Вкл</b> Кнопки заблокированы.
	 <b>ПРИМЕЧАНИЕ</b>
	Все функции за исключением режима Заблокировать меню и кнопки Выход недоступны при работе с параметрами Яркость, Контрастность, Громкость, Вход и Основные.
<b>Выкл</b>	Кнопки разблокированы.

## -Автоматическая конфигурация

- 1 Для отображения экранного меню нажмите **Кнопку-Джойстик** в нижней части монитора и войдите в **Меню**.
- 2 Перемещая кнопку-джойстик, перейдите в **Автоматическая конфигурация**.
- 3 Установите параметры, следуя инструкциям, которые появляются в нижнем правом углу.
- 4 Чтобы вернуться в верхнее меню или установить другие параметры меню, переместите кнопку-джойстик в положение ◀ или нажмите (⊙ / ОК).
- 5 Если вы хотите выйти из экранного меню, переместите кнопку-джойстик в положение ◀ и удерживайте до выхода.



Все функции описаны ниже.

Меню > Автоматическая конфигурация	Описание
<b>Активировать автоматическую конфигурацию?</b>	
Да	Для обеспечения оптимальных настроек изображения в D-SUB используйте функцию Автоконфигурация.
Отмена	Отмена сделанного выбора.

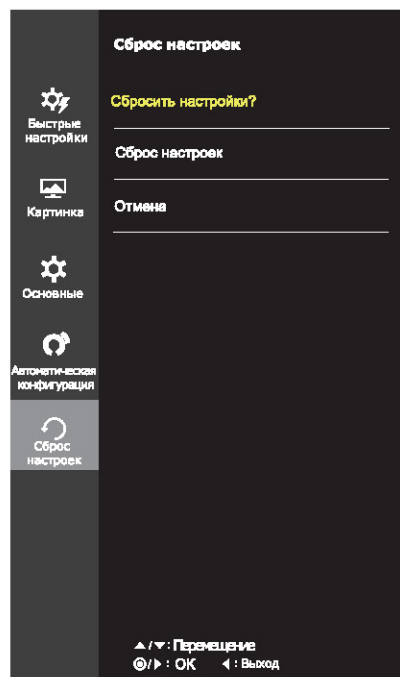


### ПРИМЕЧАНИЕ

- Данная функция действует только в режиме аналогового ввода.

## -Сброс настроек

- 1 Для отображения **экранного меню** нажмите **Кнопку-Джойстик** в нижней части монитора и войдите в **Меню**.
- 2 Перемещая кнопку-джойстик, перейдите в **Сброс настроек**.
- 3 Установите параметры, следуя инструкциям, которые появляются в нижнем правом углу.
- 4 Чтобы вернуться в верхнее меню или установить другие параметры меню, переместите кнопку-джойстик в положение ◀ или нажмите (● / ОК).
- 5 Если вы хотите выйти из экранного меню, переместите кнопку-джойстик в положение ◀ и удерживайте до выхода.



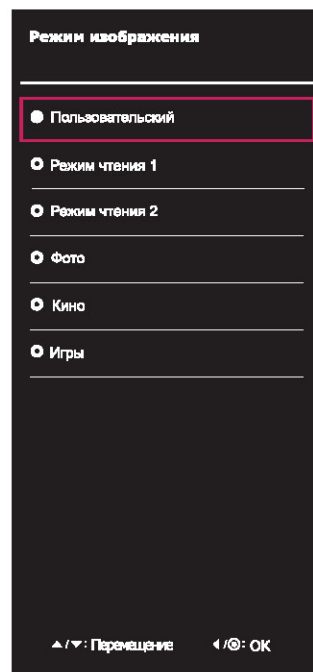
Все функции описаны ниже.

Меню > Сброс настроек	Описание
Сбросить настройки?	
Сброс настроек	Возврат к настройкам по умолчанию.
Отмена	Отмена сделанного выбора.



## -Режим изображения

- 1 Нажмите кнопку-джойстик в нижней части монитора.
- 2 Перейдите в меню **Режим изображения**, переместив кнопку-джойстик в положение ▲.
- 3 Установите параметры, следуя инструкциям, которые появляются в нижнем правом углу.



Все функции описаны ниже.

Кнопка-джойстик > Режим изображения	Описание	
Режим изображения	Пользовательский	Позволяет пользователям настраивать каждый параметр отдельно. Предусмотрена возможность настройки цветового режима главного меню.
	Режим чтения 1	В этом режиме настройки экрана оптимизируются для отображения газетного листа. Чтобы увеличить яркость экрана, воспользуйтесь соответствующей опцией в экранном меню.
	Режим чтения 2	В этом режиме настройки экрана оптимизируются для воспроизведения мультимедийных фильмов. Чтобы увеличить яркость экрана, воспользуйтесь соответствующей опцией в экранном меню.
	Фото	Оптимизация экрана для просмотра фотографий.
	Кино	Оптимизация настроек экрана для более качественной передачи визуальных эффектов видео.
	Игры	Оптимизация настроек экрана для игр.



### ПРИМЕЧАНИЕ

- Если для опции Режим изображения задано непользовательский, функция SMART ENERGY SAVING (интеллектуальное энергосбережение) и Мастер настройки цвета (Мастер настр. цвета) автоматически перейдут в режим Выкл.

# УСТРАНЕНИЕ НЕИСПРАВНОСТЕЙ

Прежде чем обратиться в службу поддержки, проверьте следующее:

Отсутствует изображение	
Кабель питания подсоединен к розетке?	<ul style="list-style-type: none"> <li>Убедитесь, что кабель питания подключен к розетке должным образом.</li> </ul>
Индикатор питания светится?	<ul style="list-style-type: none"> <li>Нажмите кнопку питания POWER.</li> </ul>
Индикатор питания мигает?	<ul style="list-style-type: none"> <li>Если монитор находится в режиме экономии энергии, попробуйте подвигать мышь или нажать любую клавишу на клавиатуре, чтобы вызвать появление экрана.</li> <li>Попробуйте включить компьютер.</li> </ul>
Вы видите на экране сообщение "OUT OF RANGE" ("ВНЕ ДИАПАЗОНА")?	<ul style="list-style-type: none"> <li>Это сообщение появляется, когда сигнал с компьютера (видеоплаты) имеет неподдерживаемую частоту вертикальной или горизонтальной развертки дисплея. См. раздел "Технические характеристики" данной инструкции и снова настройте дисплей.</li> </ul>
Вы видите на экране сообщение "НЕТ СИГНАЛА"?	<ul style="list-style-type: none"> <li>Если монитор находится в режиме "НЕТ СИГНАЛА" более 5 минут, он автоматически переходит в режим DPM.</li> </ul>

Можно ли контролировать какие-либо функции в экранном меню?	
Можно ли выбирать несколько пунктов в экранном меню?	<ul style="list-style-type: none"> <li>Разблокировать управление экранным меню можно в любой момент, войдя в раздел блокировки экранного меню и изменив настройку на «Выкл.».</li> </ul>

Изображение на дисплее неправильное.	
Положение дисплея неправильное?	<ul style="list-style-type: none"> <li>Перейдите к функции Auto Configuration (Автоконфигурация) и выберите "Yes" ("Да"), чтобы автоматически установить оптимальные настройки изображения на экране.</li> </ul>
На заднем фоне экрана видны вертикальные полосы?	<ul style="list-style-type: none"> <li>Перейдите к функции Auto Configuration (Автоконфигурация) и выберите "Yes" ("Да"), чтобы автоматически установить оптимальные настройки изображения на экране.</li> </ul>
В изображении видны горизонтальные помехи, либо символы отображаются неправильно?	<ul style="list-style-type: none"> <li>Перейдите к функции Auto Configuration (Автоконфигурация) и выберите "Yes" ("Да"), чтобы автоматически установить оптимальные настройки изображения на экране.</li> <li>Перейдите по пути «Панель управления» ► «Дисплей» ► «Настройки» и установите рекомендуемую настройку разрешающей способности дисплея или задайте оптимальные параметры изображения. Настройка цвета должна быть выше 24 бит (истинная цветопередача).</li> </ul>

**ПРЕДУПРЕЖДЕНИЕ**

- Откройте **Панель управления ► Дисплей ► Настройки** и проверьте, были ли изменены частота или разрешение. Если да, задайте рекомендованное разрешение видеоплаты.
- Если рекомендованное разрешение (оптимальное разрешение) не установлено, буквы могут отображаться размытыми, а экран может выглядеть тусклым, обрезанным или искаженным. Убедитесь, что выбрано рекомендованное разрешение.
- Метод установки может отличаться в зависимости от операционной системы, а вышеупомянутое рекомендованное разрешение может не поддерживаться видеоплатой. В этом случае обратитесь к производителю компьютера или видеоплаты.

**Изображение на дисплее неправильное**

Цвета на экране нестабильны или отображается только один цвет?

- Убедитесь, что сигнальный кабель правильно подключен, при необходимости закрепите его при помощи отвертки.
- Проверьте, правильно ли видеокарта вставлена в гнездо.
- Установите цветовое разрешение не менее 24 бит (True Color) на **Панели управления ► Настройки**.

Экран мигает?

- Если экран установлен на режим чередования, поменяйте его на рекомендованное разрешение.

**Вы видите сообщение "Unrecognized monitor, Plug&Play (VESA DDC) monitor found" ("Нераспознанный монитор, найден монитор Plug&Play (VESA DDC)")?**

Вы установили драйвер дисплея?

- Убедитесь, что драйвер дисплея установлен с поставляемого вместе с монитором установочного CD-диска драйвера дисплея (или с дискеты). Вы также можете скачать драйвер с нашего веб-сайта: <http://www.lg.com>.
- Убедитесь, что видеокарта поддерживает функцию Plug&Play.

[22MP57HQ](#) [23MP57H](#) [24MP57HQ](#) [27MP57HQ](#)[22MP57VQ](#) [23MP57HQ](#) [24MP57VQ](#) [27MP57VQ](#)[23MP57VQ](#) [27MP57HT](#)**Дрожание изображения на дисплее**

Рекомендуемые настройки времени не установлены?

- При использовании временных настроек HDMI **1080i 60/50 Гц** изображение на экране будет дрожать. Для устранения этой проблемы следует установить рекомендуемую настройку времени - **1080P**.

# ТЕХНИЧЕСКИЕ ХАРАКТЕРИСТИКИ

22MP57A

22MP57D

22MP57HQ

22MP57VQ

Дисплей	Тип экрана	Плоская ЖК-панель на тонкоплёночных транзисторах с активной матрицей. Антибликовое покрытие	
	Шаг пиксела	0,248 мм x 0,248 мм (Шаг пиксела)	
Разрешение	Макс.	1920 x 1080 при 60 Гц	
	Рекомендовано	VESA 1920 x 1080 при 60 Гц	
Потребляемая мощность	Рабочий режим: 21 Вт (Стандарт ENERGY STAR®) * Спящий режим ≤ 0,3 Вт Питание выключено: ≤ 0,3 Вт		
Вход питания	19 V --- 1,3 A		
АС-DC Адаптер	Тип ADS-40SG-19-3 19025G производства SHENZHEN HONOR ELECTRONIC и Тип ADS-40FSG-19 19025GPG-1 производства SHENZHEN HONOR ELECTRONIC и Тип ADS-40FSG-19 19025GPBR-1 производства SHENZHEN HONOR ELECTRONIC и Тип ADS-40FSG-19 19025GPI-1 производства SHENZHEN HONOR ELECTRONIC и Тип ADS-40FSG-19 19025GPCU-1 производства SHENZHEN HONOR ELECTRONIC и Тип ADS-40FSG-19 19025GPB-2 производства SHENZHEN HONOR ELECTRONIC и Тип LCAP21 производства LIEN CHANG ELECTRONIC ENTERPRISE и Тип LCAP26-A производства LIEN CHANG ELECTRONIC ENTERPRISE и Тип LCAP26-E производства LIEN CHANG ELECTRONIC ENTERPRISE и Тип LCAP26-I производства LIEN CHANG ELECTRONIC ENTERPRISE и Тип LCAP26-B производства LIEN CHANG ELECTRONIC ENTERPRISE Вихідна потужність: 19 V --- 1,3 A		
Размеры (длина x высота x ширина)	С подставкой	51,0 см x 41,1 см x 19,5 см	
	Без подставки	51,0 см x 31,4 см x 6,5 см	
Вес	2,7 кг		
Угол наклона	от -5° до 20°		
Условия окружающей среды	Рабочая температура	от 10°C до 35 °C	
	Рабочая влажность	от 10 % до 80 %	
	Температура хранения	от -20°C до 60 °C	
	Влажность хранения	от 5 % до 90 % без конденсации	
Основание подставки	Присоединено ( ), Отсоединено (O)		
Кабель питания	Тип настенной розетки		

Указанные выше характеристики продуктов могут быть изменены без предварительного уведомления в связи с модернизацией функций устройства.

\* Уровень энергопотребления может варьироваться в зависимости от условий эксплуатации и настроек монитора.

\* Энергопотребление в режиме Вкл. измеряется с использованием стандарта тестирования ENERGY STAR®.

\* ENERGY STAR® является торговой маркой Управления по охране окружающей среды США, зарегистрированной на территории Соединенных Штатов Америки.

			22MP57A	22MP57D	22MP57HQ	22MP57VQ
Входной сигнал синхронизации	Частота горизонтальной развертки	от 30 кГц до 83 кГц (Автоматическая)	•	•	•	•
		от 30 кГц до 61 кГц (Автоматическая)				
	Частота вертикальной развертки	от 56 Гц до 75 Гц (D-SUB)	•	•	•	•
		от 56 Гц до 75 Гц (DVI-D)		•		•
		от 56 Гц до 61 Гц (HDMI)			•	•
	Форма входного сигнала	Раздельная синхронизация	•	•	•	•
Цифровой			•	•	•	
Видеовход	Вход сигнала	15-контактный разъем D-sub	•	•	•	•
		DVI-D разъем (Цифровой)		•		•
		Разъем HDMI			•	•
	Форма входного сигнала	RGB Аналоговый (0,7 Vp-p/ 75 ohm)	•	•	•	•
		Цифровой		•	•	•
Plug & Play	DDC 2B(Аналоговый)		•	•	•	•
	DDC 2B(Цифровой)			•		•
	DDC 2B(HDMI)				•	•



# ТЕХНИЧЕСКИЕ ХАРАКТЕРИСТИКИ

23MP57A

23MP57D

23MP57H

23MP57HQ

23MP57VQ

Дисплей	Тип экрана	Плоская ЖК-панель на тонкоплёночных транзисторах с активной матрицей. Антибликовое покрытие
	Шаг пиксела	0,265 мм x 0,265 мм (Шаг пиксела)
Разрешение	Макс.	1920 x 1080 при 60 Гц
	Рекомендовано	VESA 1920 x 1080 при 60 Гц
Потребляемая мощность	Рабочий режим: 21 Вт (Стандарт ENERGY STAR®) * Спящий режим ≤ 0,3 Вт Питание выключено: ≤ 0,3 Вт	
Вход питания	19 V --- 1,3 A	
AC-DC Адаптер	Тип ADS-40SG-19-3 19025G производства SHENZHEN HONOR ELECTRONIC и Тип ADS-40FSG-19 19025GPG-1 производства SHENZHEN HONOR ELECTRONIC и Тип ADS-40FSG-19 19025GPBR-1 производства SHENZHEN HONOR ELECTRONIC и Тип ADS-40FSG-19 19025GPI-1 производства SHENZHEN HONOR ELECTRONIC и Тип ADS-40FSG-19 19025GPCU-1 производства SHENZHEN HONOR ELECTRONIC и Тип ADS-40FSG-19 19025GPB-2 производства SHENZHEN HONOR ELECTRONIC и Тип LCAP21 производства LIEN CHANG ELECTRONIC ENTERPRISE и Тип LCAP26-A производства LIEN CHANG ELECTRONIC ENTERPRISE и Тип LCAP26-E производства LIEN CHANG ELECTRONIC ENTERPRISE и Тип LCAP26-I производства LIEN CHANG ELECTRONIC ENTERPRISE и Тип LCAP26-B производства LIEN CHANG ELECTRONIC ENTERPRISE Вихідна потужність: 19 V --- 1,3 A	
Размеры (длина x высота x ширина)	С подставкой	54,5 см x 43,1 см x 19,5 см
	Без подставки	54,5 см x 33,4 см x 6,5 см
Вес	3,1 кг	
Угол наклона	от -5° до 20°	
Условия окружающей среды	Рабочая температура	от 10°C до 35 °C
	Рабочая влажность	от 10 % до 80 %
	Температура хранения	от -20°C до 60 °C
	Влажность хранения	от 5 % до 90 % без конденсации
Основание подставки	Присоединено ( ), Отсоединено (O)	
Кабель питания	Тип настенной розетки	

Указанные выше характеристики продуктов могут быть изменены без предварительного уведомления в связи с модернизацией функций устройства.

\* Уровень энергопотребления может варьироваться в зависимости от условий эксплуатации и настроек монитора.

\* Энергопотребление в режиме Вкл. измеряется с использованием стандарта тестирования ENERGY STAR®.

\* ENERGY STAR® является торговой маркой Управления по охране окружающей среды США, зарегистрированной на территории Соединенных Штатов Америки.

			23MP57A	23MP57D	23MP57H	23MP57HQ	23MP57VQ
Входной сигнал синхронизации	Частота горизонтальной развертки	от 30 кГц до 83 кГц (Автоматическая)	•	•	•	•	•
		от 30 кГц до 61 кГц (Автоматическая)					
	Частота вертикальной развертки	от 56 Гц до 75 Гц (D-SUB)	•	•	•	•	•
		от 56 Гц до 75 Гц (DVI-D)		•			•
		от 56 Гц до 61 Гц (HDMI)			•	•	•
	Форма входного сигнала	Раздельная синхронизация	•	•	•	•	•
Цифровой			•	•	•	•	
Видеовход	Вход сигнала	15-контактный разъем D-sub	•	•	•	•	•
		DVI-D разъем (Цифровой)		•			•
		Разъем HDMI			•	•	•
	Форма входного сигнала	RGB Аналоговый (0,7 Vp-p/ 75 ohm)	•	•	•	•	•
		Цифровой		•	•	•	•
Plug & Play	DDC 2B(Аналоговый)		•	•	•	•	•
	DDC 2B(Цифровой)			•			•
	DDC 2B(HDMI)				•	•	•

# ТЕХНИЧЕСКИЕ ХАРАКТЕРИСТИКИ

24MP57D

24MP57HQ

24MP57VQ

Дисплей	Тип экрана	Плоская ЖК-панель на тонкоплёночных транзисторах с активной матрицей. Антибликовое покрытие
	Шаг пиксела	0,2745 мм x 0,2745 мм (Шаг пиксела)
Разрешение	Макс.	1920 x 1080 при 60 Гц
	Рекомендовано	VESA 1920 x 1080 при 60 Гц
Потребляемая мощность	Рабочий режим: 22 Вт (Стандарт ENERGY STAR®) * Спящий режим ≤ 0,3 Вт Питание выключено: ≤ 0,3 Вт	
Вход питания	19 V $\overline{\text{---}}$ 1,3 A	
AC-DC Адаптер	Тип ADS-40SG-19-3 19025G производства SHENZHEN HONOR ELECTRONIC и Тип ADS-40FSG-19 19025GPG-1 производства SHENZHEN HONOR ELECTRONIC и Тип ADS-40FSG-19 19025GPBR-1 производства SHENZHEN HONOR ELECTRONIC и Тип ADS-40FSG-19 19025GPI-1 производства SHENZHEN HONOR ELECTRONIC и Тип ADS-40FSG-19 19025GPCU-1 производства SHENZHEN HONOR ELECTRONIC и Тип ADS-40FSG-19 19025GPB-2 производства SHENZHEN HONOR ELECTRONIC и Тип LCAP21 производства LIEN CHANG ELECTRONIC ENTERPRISE и Тип LCAP26-A производства LIEN CHANG ELECTRONIC ENTERPRISE и Тип LCAP26-E производства LIEN CHANG ELECTRONIC ENTERPRISE и Тип LCAP26-I производства LIEN CHANG ELECTRONIC ENTERPRISE и Тип LCAP26-B производства LIEN CHANG ELECTRONIC ENTERPRISE	
	Вихідна потужність: 19 V $\overline{\text{---}}$ 1,3 A	
Размеры (длина x высота x ширина)	С подставкой	55,5 см x 43,6 см x 19,5 см
	Без подставки	55,5 см x 33,9 см x 6,5 см
Вес	3,2 кг	
Угол наклона	от -5° до 20°	
Условия окружающей среды	Рабочая температура	от 10°C до 35 °C
	Рабочая влажность	от 10 % до 80 %
	Температура хранения	от -20°C до 60 °C
	Влажность хранения	от 5 % до 90 % без конденсации
Основание подставки	Присоединено ( ), Отсоединено (O)	
Кабель питания	Тип настенной розетки	

Указанные выше характеристики продуктов могут быть изменены без предварительного уведомления в связи с модернизацией функций устройства.

\* Уровень энергопотребления может варьироваться в зависимости от условий эксплуатации и настроек монитора.

\* Энергопотребление в режиме Вкл. измеряется с использованием стандарта тестирования ENERGY STAR®.

\* ENERGY STAR® является торговой маркой Управления по охране окружающей среды США, зарегистрированной на территории Соединенных Штатов Америки.



			24MP57D	24MP57HQ	24MP57VQ
<b>Входной сигнал синхронизации</b>	<b>Частота горизонтальной развертки</b>	от 30 кГц до 83 кГц (Автоматическая)	•	•	•
		от 30 кГц до 61 кГц (Автоматическая)			
	<b>Частота вертикальной развертки</b>	от 56 Гц до 75 Гц (D-SUB)	•	•	•
		от 56 Гц до 75 Гц (DVI-D)	•		•
		от 56 Гц до 61 Гц (HDMI)		•	•
	<b>Форма входного сигнала</b>	Раздельная синхронизация	•	•	•
Цифровой		•	•	•	
<b>Видеовход</b>	<b>Вход сигнала</b>	15-контактный разъем D-sub	•	•	•
		DVI-D разъем (Цифровой)	•		•
		Разъем HDMI		•	•
	<b>Форма входного сигнала</b>	RGB Аналоговый (0,7 Vp-p/ 75 ohm)	•	•	•
Цифровой		•	•	•	
<b>Plug &amp; Play</b>	DDC 2B(Аналоговый)		•	•	•
	DDC 2B(Цифровой)		•		•
	DDC 2B(HDMI)			•	•

# ТЕХНИЧЕСКИЕ ХАРАКТЕРИСТИКИ

27MP57HQ

27MP57VQ

27MP57HT

Дисплей	Тип экрана	Плоская ЖК-панель на тонкоплёночных транзисторах с активной матрицей. Антибликовое покрытие
	Шаг пиксела	0,3114 мм x 0,3114 мм (Шаг пиксела)
Разрешение	Макс.	1920 x 1080 при 60 Гц
	Рекомендовано	VESA 1920 x 1080 при 60 Гц
Потребляемая мощность	Рабочий режим: 27 Вт (Стандарт ENERGY STAR®) * Спящий режим ≤ 0,3 Вт Питание выключено: ≤ 0,3 Вт	
Вход питания	19 V --- 1,6 A	
AC-DC Адаптер	Тип ADS-40SG-19-3 19032G производства SHENZHEN HONOR ELECTRONIC и Тип ADS-40FSG-19 19032GPG-1 производства SHENZHEN HONOR ELECTRONIC и Тип ADS-40FSG-19 19032GPBR-1 производства SHENZHEN HONOR ELECTRONIC и Тип ADS-40FSG-19 19032GPI-1 производства SHENZHEN HONOR ELECTRONIC и Тип ADS-40FSG-19 19032GPCU-1 производства SHENZHEN HONOR ELECTRONIC и Тип LCAP21A производства LIEN CHANG ELECTRONIC ENTERPRISE и Тип LCAP26A-A производства LIEN CHANG ELECTRONIC ENTERPRISE и Тип LCAP26A-E производства LIEN CHANG ELECTRONIC ENTERPRISE и Тип LCAP26A-I производства LIEN CHANG ELECTRONIC ENTERPRISE и Тип LCAP26A-B производства LIEN CHANG ELECTRONIC ENTERPRISE	
	Вихідна потужність: 19 V --- 1,7 A	
Размеры (длина x высота x ширина)	С подставкой	64,2 см x 48,3 см x 21,2 см
	Без подставки	64,2 см x 39,6 см x 7,0 см
Вес	4,4 кг	
Угол наклона	от -3° до 20°	
Условия окружающей среды	Рабочая температура	от 10°C до 35 °C
	Рабочая влажность	от 10 % до 80 %
	Температура хранения	от -20°C до 60 °C
	Влажность хранения	от 5 % до 90 % без конденсации
Основание подставки	Присоединено ( ), Отсоединено (O)	
Кабель питания	Тип настенной розетки	

Указанные выше характеристики продуктов могут быть изменены без предварительного уведомления в связи с модернизацией функций устройства.

\* Уровень энергопотребления может варьироваться в зависимости от условий эксплуатации и настроек монитора.

\* Энергопотребление в режиме Вкл. измеряется с использованием стандарта тестирования ENERGY STAR®.

\* ENERGY STAR® является торговой маркой Управления по охране окружающей среды США, зарегистрированной на территории Соединенных Штатов Америки.

			27MP57HQ	27MP57VQ	27MP57HT
Входной сигнал синхронизации	Частота горизонтальной развертки	от 30 кГц до 83 кГц (Автоматическая)	•	•	•
		от 30 кГц до 61 кГц (Автоматическая)			
	Частота вертикальной развертки	от 56 Гц до 75 Гц (D-SUB)	•	•	•
		от 56 Гц до 75 Гц (DVI-D)		•	
		от 56 Гц до 61 Гц (HDMI)	•	•	•
	Форма входного сигнала	Раздельная синхронизация	•	•	•
Цифровой		•	•	•	
Видеовход	Вход сигнала	15-контактный разъем D-sub	•	•	•
		DVI-D разъем (Цифровой)		•	
		Разъем HDMI	•	•	•
	Форма входного сигнала	RGB Аналоговый (0,7 Vp-p/ 75 ohm)	•	•	•
		Цифровой	•	•	•
	Plug & Play	DDC 2B(Аналоговый)		•	•
DDC 2B(Цифровой)			•		
DDC 2B(HDMI)		•	•	•	

## Предустановленный режим (Разрешение)

### ВРЕМЕННАЯ СИНХРОНИЗАЦИЯ D-SUB/DVI-D

Режим дисплея (Разрешение)	Частота горизонтальной развертки (кГц)	Частота вертикальной развертки (Гц)	Полярность (H/V)	
720 x 400	31,468	70	-/+	
640 x 480	31,469	60	-/-	
640 x 480	37,500	75	-/-	
800 x 600	37,879	60	+/+	
800 x 600	46,875	75	+/+	
1024 x 768	48,363	60	-/-	
1024 x 768	60,023	75	+/+	
1152 x 864	67,500	75	+/+	
1280 x 1024	63,981	60	+/+	
1280 x 1024	79,976	75	+/+	
1680 x 1050	65,290	60	-/+	
1920 x 1080	67,500	60	+/+	Рекомендованный режим

### ВРЕМЕННАЯ СИНХРОНИЗАЦИЯ HDMI

[22MP57HQ](#) | [23MP57H](#) | [24MP57HQ](#) | [27MP57HQ](#)  
[22MP57VQ](#) | [23MP57HQ](#) | [24MP57VQ](#) | [27MP57VQ](#)  
[23MP57VQ](#) | [27MP57HT](#)

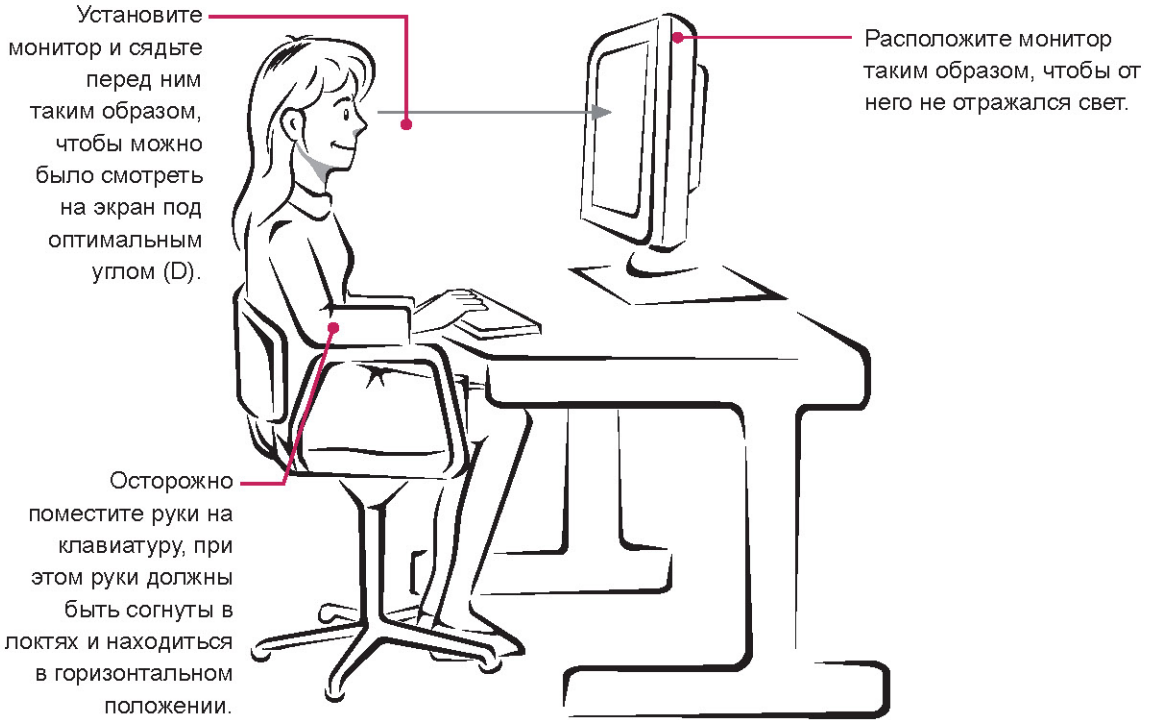
Режим заводских настроек (режим предварительно заданных настроек)	Частота горизонтальной развертки (кГц)	Частота вертикальной развертки (Гц)	HDMI
480P	31,50	60	○
576P	31,25	50	○
720P	37,50	50	○
720P	45,00	60	○
1080P	56,25	50	○
1080P	67,50	60	○ Рекомендованный режим

### Индикатор

Режим	Цвет светоида
Рабочий режим	Белый (Всего 15 секунд)
Спящий режим	Мигающий белый
Питание выключено	Выкл.

# ПРАВИЛЬНАЯ ПОСАДКА

## Правильная посадка при использовании монитора.





#### Declaration of Conformity

Trade Name: LG

Model : 22MP57A,22MP57D,22MP57HQ,22MP57VQ  
23MP57A,23MP57D,23MP57HQ,23MP57VQ  
24MP57D,24MP57HQ,24MP57VQ  
27MP57HQ,27MP57VQ,27MP57HT

Responsible Party: LG Electronics Inc.

Address : 1000 Sylvan Ave. Englewood Cliffs  
NJ 07632 U.S.A

TEL: 201-266-2534

\*above information is only for USA FCC Regulatory

Импортер: ООО "ЛГ Электроникс Рус"

Адрес импортера: 143160 Российская Федерация, Московская область, Рузский район, сельское поселение Дороховское, 86 км. Минского шоссе, д. 9

Убедитесь, что вы прочли меры предосторожности перед использованием устройства.

Держите руководство пользователя на компакт-диске под рукой, чтобы обращаться к нему в дальнейшем.

Наименование модели и серийный номер расположен сзади и на одной из сторон изделия. Запишите нижеуказанные данные на случай, если вам потребуется техническое обслуживание.

МОДЕЛЬ \_\_\_\_\_

СЕРИЙНЫЙ НОМЕР \_\_\_\_\_

ENERGY STAR is a set of power-saving guidelines issued by the U.S.Environmental Protection Agency(EPA).



As an ENERGY STAR Partner LGE U. S. A.,Inc. has determined that this product meets the ENERGY STAR guidelines for energy efficiency.

Refer to ENERGY STAR.gov for more information on the ENERGY STAR program.

Сделано в Китае