

1

Введение

Ноутбук

Руководство пользователя



Содержание

Глава 1: Введение

Содержание	1-2
Нормативные требования и заявления	1-4
Соответствие требованиям FCC-B к радиочастотным помехам	1-4
Соответствие требованиям FCC	1-4
Сертификат CE	1-4
Обращение с батареей	1-5
Заявление WEEE	1-5
Инструкции по технике безопасности	1-6
Торговые марки	1-8
Информация о версиях продукта	1-8

Глава 2: Знакомство с продуктом

Структура руководства	2-2
Распаковка	2-2
Общие сведения об устройстве	2-3
Вид сверху	2-3
Вид спереди	2-10
Вид справа	2-12
Вид слева	2-13
Вид сзади	2-15
Вид снизу	2-16
Технические Характеристики	2-17

Глава 3: Начало работы

Начните использовать ноутбук	3-2
Управление питанием	3-3
Питание от сети переменного тока	3-3
Питание от батареи	3-3
Управление питанием в ОС Windows	3-7

Советы по экономии электроэнергии.....	3-9
Основные операции	3-10
Советы по обеспечению безопасности и удобству работы	3-10
Использование клавиатуры	3-12
Включение беспроводных сетей	3-16
Описание тачпада	3-17
Информация о жестком диске.....	3-19
Использование оптического накопителя	3-19
Подключение внешних устройств.....	3-21
Подключение периферийных устройств	3-21
Подключение коммуникационных устройств	3-22
Замена и обновление компонентов	3-23

❖ Нормативные требования и заявления

Соответствие требованиям FCC-B к радиочастотным помехам

Данный прибор проверен и признан соответствующим ограничениям на цифровые устройства класса B, согласно Части 15 правил FCC (Федеральной комиссии по связи США). Целью этих ограничений является обеспечение приемлемой защиты от помех при установке оборудования в жилых помещениях. Данный прибор генерирует, использует и излучает энергию на радиочастотах, и при нарушении инструкций по установке и эксплуатации может создавать помехи для радиосвязи. Однако даже при соблюдении инструкций по установке нет гарантии того, что в каком-то конкретном случае не возникнут помехи. Если данный прибор вызывает помехи при приеме радио- и телевизионных сигналов, что можно проверить, выключив и включив прибор, пользователю рекомендуется попытаться устранить помехи с помощью приведенных ниже мер:

- Изменить ориентацию или местоположение приемной антенны.
- Увеличить расстояние между приемником данных и прибором.
- Подключить данный прибор к розетке в цепи, отличной от той, к которой подключен приемник.
- Обратиться за помощью к продавцу или опытному специалисту по теле- и радиотехнике.

Примечание

- ♦ Изменения, явно не утвержденные стороной, несущей ответственность за выполнение нормативных требований, могут повлечь за собой аннулирование права пользователя на использование оборудования.
- ♦ Экранированный соединительный кабель и кабель питания переменного тока, если таковые имеются, должны использоваться в соответствии с правилами ограничения излучений.

Соответствие требованиям FCC

Данный прибор соответствует части 15 правил FCC. Эксплуатация прибора допускается при соблюдении следующих двух условий:

- Оно не должно вызывать вредных помех.
- Данное устройство должно быть устойчиво ко всем помехам, включая помехи, которые могут препятствовать нормальной эксплуатации.

Сертификат CE



Это устройство разработано в соответствии с основными требованиями безопасности и другими соответствующими положениями, изложенными в Европейской директиве.

Нормативные требования к батареям



Европейский Союз:

Батареи, блоки батарей и аккумуляторы не должны быть уничтожены как несортированные бытовые отходы. Пожалуйста, используйте общественные системы сбора для утилизации и переработки батарей в соответствии с местным законодательством.



廢電池請回收

Тайвань:

Для защиты окружающей среды, отработанные батареи следует собирать отдельно для переработки или другой утилизации.

Калифорния, США: Батареи таблеточного типа могут содержать перхлоратные материалы и требуют специальной обработки при утилизации и переработке в Калифорнии.

Для получения дополнительной информации, пожалуйста, посетите: <http://www.dtsc.ca.gov/hazardouswaste/perchlorate/>

Техника безопасности при использовании литий-ионной батареи

Существует опасность взрыва батареи в случае ее неправильной замены. Для замены всегда используйте такую же или эквивалентную батарею, рекомендованную производителем оборудования. Следуйте инструкциям производителя при утилизации использованных батарей.

Заявление WEEE

В соответствии с директивой Европейского Союза (ЕС) по предотвращению загрязнения окружающей среды использованным электрическим и электронным оборудованием (директива WEEE 2002/96/ЕС), вступающей в силу 13 августа 2005 года, изделия, относящиеся к электрическому и электронному оборудованию, не могут рассматриваться как бытовой мусор, поэтому производители вышеперечисленного электронного оборудования обязаны принимать его для переработки по окончании срока службы.



❖ Инструкции по технике безопасности



Внимательно и полностью прочитайте инструкции по технике безопасности. Необходимо учитывать все предостережения и предупреждения на приборе и в руководстве пользователя.



Не допускайте воздействия на устройство высокой влажности и высоких температур.



Перед настройкой устройства поместите его на устойчивую поверхность.



Отверстия на корпусе устройства обеспечивают конвекцию воздуха и предотвращают его перегрев. Не закрывайте эти отверстия.



- Не оставляйте устройство в непроветриваемых местах с температурой выше 60°C (140°F) и ниже 0°C (32°F), так как это может привести к его повреждению.
- Температура окружающего воздуха для работающего устройства должна быть не более 35°C (95°F).



- Перед подключением оборудования к электрической розетке удостоверьтесь, что напряжение питания находится в безопасных пределах и имеет величину 100~240В.
- Всегда отсоединяйте кабель питания перед установкой любых дополнительных карт и модулей.
- Всегда отсоединяйте кабель питания или батарею или настенную розетку, если устройство не будет использоваться продолжительное время, это позволит сэкономить электроэнергию.



Запрещается проливать жидкость на прибор, это может привести к его повреждению и поражению электрическим током.



Расположите кабель питания таким образом, чтобы люди не наступали на него. Не ставьте на кабель питания никаких предметов.



Не располагайте рядом с прибором предметы, обладающие мощным электромагнитным полем.



При подключении коаксиального кабеля к ТВ-приемнику металлический экран должен быть надежно подсоединен к системе защитного заземления здания.

Система кабелей кабельного телевидения должна быть заземлена в соответствии Национальным электрическим кодексом (National Electrical Code, NEC) ANSI/NFPA 70, см. раздел 820.93 Grounding of Outer Conductive Shield of a Coaxial Cable (Заземление экранирующей оплетки коаксиальных кабелей).



- ♦ Во избежание взрыва, вызванного неправильной заменой батареи, используйте такую же или аналогичную батарею, рекомендованную производителем.
- ♦ Храните батарею в безопасном месте.



При возникновении любой из перечисленных ниже ситуаций обратитесь в сервисный центр для проверки оборудования:

- ♦ Кабель питания или его штепсельная вилка повреждены.
- ♦ В оборудование проникла жидкость.
- ♦ Оборудование подверглось воздействию влаги.
- ♦ Оборудование не работает должным образом, или невозможно наладить его работу в соответствии с руководством пользователя.
- ♦ Оборудование упало и было повреждено.
- ♦ На оборудовании имеются видимые признаки повреждения.

Особенности продукции



- ♦ Пониженное потребление энергии во время работы и в спящем режиме
- ♦ Содержит минимальное количество веществ, вредных для окружающей среды и здоровья
- ♦ Легко утилизируемый и перерабатываемый продукт
- ♦ Сниженное использование природных ресурсов за счет применения переработанных материалов

- ♦ Продление срока службы продукта, посредством несложной модернизации
- ♦ Уменьшение издержек на производство, путем применения политики “take-back” (возврат продукции производителю)

Экологическая политика

- ♦ Этот продукт был спроектирован с учетом его дальнейшей переработки, повторного использования некоторых его частей и не должен быть выброшен.
- ♦ Для утилизации и уничтожения отходов, пользователю следует связаться с местным пунктом сбора материалов для утилизации.

❖ Примечание об оптическом приводе

ОСТОРОЖНО: Данный прибор содержит лазерную систему и классифицируется как «ЛАЗЕРНЫЙ ПРИБОР КЛАССА 1». Для правильного использования этого прибора внимательно прочитайте руководство по эксплуатации и сохраните его для дальнейшего использования. При возникновении любых проблем с прибором необходимо обращаться в ближайший АВТОРИЗОВАННЫЙ сервисный центр. Для предотвращения прямого воздействия лазерного луча не пытайтесь разбирать корпус.

❖ Торговые марки

- Все торговые марки являются собственностью соответствующих владельцев.
- SRS Premium Sound и SRS символ являются зарегистрированными товарными знаками компании SRS Labs, Inc.
- THX и THX TruStudio Pro являются товарными знаками компании THX Ltd., которые могут быть зарегистрированы в некоторых юрисдикциях. Все права защищены.
- Sound Blaster® является товарной маркой, зарегистрированной компанией Creative Technology Ltd.

❖ Информация о версиях продукта

Версия	Информация о версиях продукта	Дата
2.1		09, 2014

2

**Знакомство
с продуктом**

Поздравляем! Вы стали владельцем замечательного ноутбука. Этот новейший ноутбук доставит Вам удовольствие от работы и позволит достичь профессиональных результатов. Мы с гордостью сообщаем нашим пользователям, что данный продукт прошел тщательную проверку, подкрепленную нашей репутацией производителя устройств, отличающихся непревзойденной надежностью и отвечающих всем требованиям покупателей.

❖ Структура руководства

Настоящее "Руководство пользователя" содержит инструкции с иллюстрациями по использованию ноутбука. Перед использованием устройства рекомендуется внимательно прочитать настоящее руководство.

Глава 1. Введение, содержит основные сведения по безопасности и мерам предосторожности, связанными с эксплуатацией данного ноутбука. Перед первым использованием устройства рекомендуем внимательно ознакомиться с данной информацией.

Глава2. Знакомство с продуктом, содержит описание всех аксессуаров ноутбука.

Рекомендуется проверить наличие всех аксессуаров при распаковке ноутбука. При отсутствии или повреждении какого-либо из этих аксессуаров обратитесь к поставщику, у которого был приобретен данный продукт. Кроме того, в этой главе приведены технические характеристики ноутбука и описаны функциональные кнопки, кнопки быстрого запуска, разъемы, индикаторы и др.

Глава 3. Начало работы, содержит описание основных операций по работе с клавиатурой, тачпадом, жестким диском и оптическим приводом. Кроме описания процедур установки/снятия батареи, подключения различных коммуникационных и внешних устройств, информация представленная в этой главе помогает лучше познакомиться с ноутбуком.

❖ Распаковка

Прежде всего, откройте коробку и проверьте комплектность поставки. Если какой-либо предмет отсутствует или поврежден, незамедлительно свяжитесь с местным продавцом. Кроме того, сохраните коробку и упаковочные материалы на случай будущей транспортировки устройства. Ниже приведен перечень комплекта поставки:

- Ноутбук
- Краткое руководство
- Li-ion батарея высокой емкости
- Адаптер питания переменного тока и кабель питания
- Сумка (опционально)

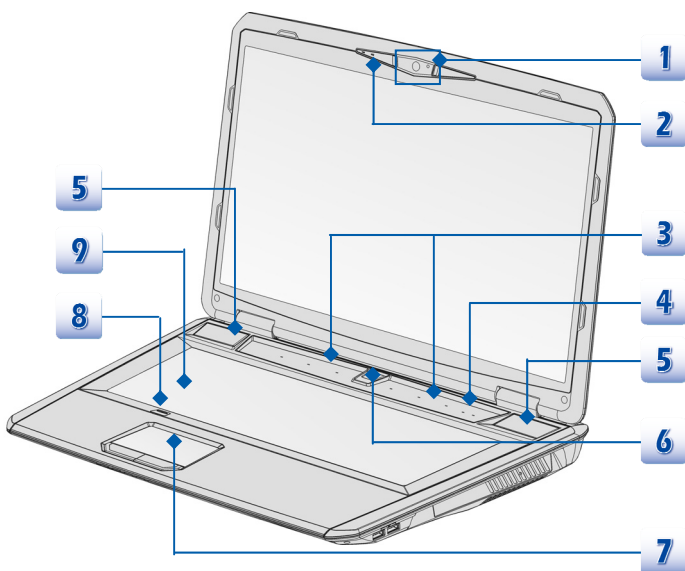
-
- Установочный диск все-в одном содержит полную версию руководства пользователя, драйверы, утилиты, а также ПО для восстановления системы (опционально).

❖ Общие сведения об устройстве

В данном разделе представлено описание основных элементов ноутбука. Эти сведения помогут Вам ознакомиться с устройством перед его использованием. Внешний вид Вашего ноутбука может отличаться от приведенного на данном рисунке.

Вид сверху

Изображение "вид сверху", а также описание ниже помогут Вам ознакомиться с основной рабочей зоной ноутбука.



Иллюстрации приведены исключительно в качестве справки.

1. Веб-камера

- Встроенная веб-камера может использоваться для фотосъемки, видеосъемки и при проведении конференций, а также для других интерактивных приложений.
- Светодиодный индикатор, расположенный рядом с камерой светится оранжевым, когда веб-камера включена. Индикатор гаснет при выключении камеры.

2. Встроенный микрофон

Устройство оснащено встроенным микрофоном.

3. Кнопки быстрого запуска

Нажатие кнопки быстрого запуска запускает определенные приложения или включает функции. Кнопки быстрого запуска будут функционировать только из под операционной системы после установки приложения SCM. Приложение SCM находится на установочном диске все-в-одном, который входит в комплект поставки. Настоятельно рекомендуется установить приложение SCM.



Медиаплеер

- Используйте эту кнопку для включения медиаплеера. Он улучшает качество изображения и звука при воспроизведении.



Cooler Boost

- Используйте эту кнопку для увеличения скорости вращения вентилятора кулера и лучшего охлаждения ноутбука.



**Кнопка
включения LED
подсветки
клавиатуры
(опционально)**

- На данной клавиатуре установлена светодиодная подсветка, смонтированная под клавишами.
- Эта кнопка позволяет включать/выключать приложение KLM (Менеджер подсветки клавиатуры)



**Переключатель
режимов SSE
(опционально)**

- На ноутбуке может быть предустановлено уникальное приложение для управления клавиатурой SSE (Steel Series Engine). С помощью этого приложения пользователям становится доступным 4 различных режима управления для горячих клавиш.
- Нажимайте на кнопку периодически, чтобы переключиться между режимами: клавиатура 1 (режим 1,) клавиатура 2 (режим 2,) клавиатура 3 (режим 3) и клавиатура 4 (режим 4) соответственно.



Режим Airplane
(в самолете)

- Для включения/выключения режима "В самолете" нажмите и удерживайте кнопку Fn, затем нажмите кнопку F10.
- Для обеспечения безопасности полетов рекомендуется всегда включать режим "В самолете", когда вы находитесь на борту.
- Для проверки состояния функции "В самолете" найдите иконку выключения функции по следующему пути: **[Start/ Settings/ Change PC Settings/ Network/ Airplane mode]** (Пуск/ Параметры/ Изменение параметров компьютера/ Сеть/ Режим "В самолете") на рабочем столе.
- Для включения функции WLAN (беспроводной сети) или Bluetooth пожалуйста, следуйте указаниям "Включение беспроводных сетей" в Главе 3.



Выключение
дисплея

- Для выключения дисплея и экономии энергопотребления используйте эту кнопку.
- Нажмите любую кнопку на клавиатуре для включения дисплея.



G-Panel
(опционально)

- Используйте эту кнопку для активации специального игрового гаджета- мощного и эффективного решения для игровых задач.
- Вы также можете использовать эту кнопку для вызова окна Панели Управления с наиболее часто используемыми функциями, что позволяет пользователям эффективно управлять настройками системы.

4. LED индикаторы состояния



- **Caps Lock:** Светится желтым при включении Caps Lock.



- **Num Lock:** Светится желтым при включении Num Lock.

5. Стереодинамики

Обеспечивают высококачественное воспроизведение звука с поддержкой Hi-Fi.

6. Кнопка питания / Индикатор питания / Индикатор режима работы графического процессора



Кнопка питания

- Нажмите на кнопку для включения или выключения устройства
- Также используйте эту кнопку для пробуждения ноутбука из спящего режима.

Индикатор питания / Индикатор режима работы графического процессора

- Светится белым, когда ноутбук включен и выбран режим работы UMA GPU
- Горит желтым при работе дискретной видеокарты.
- Индикатор гаснет при выключении системы.

7. Тачпад

Это указательное устройство ввода ноутбука.

8. Выключатель тачпада

Нажмите на эту кнопку для включения или выключения тачпада. Индикатор тачпада начинает гореть синим, если тачпад выключен (опционально).

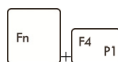
9. Клавиатура

Встроенная в ноутбук клавиатура поддерживает все функции полноразмерной клавиатуры.

Кнопки быстрого запуска [Fn]

Используйте функциональные кнопки [Fn] для включения специальных приложений или инструментов.

Использование данных кнопок быстрого запуска позволяет сделать рабочий процесс значительно более удобным.



Dragon Gaming Center
или
Определяется пользователем
(опционально)

- На ноутбуке может быть предустановлена специальная геймерская утилита Dragon Gaming Center, которая является эффективным инструментом при использовании для игровых задач.
- При установленной утилите Dragon Gaming Center, используйте клавиши Fn и F4 для вызова меню: [Быстрый запуск: Настройка клавиш управления] и определения кнопок быстрого запуска определенного приложения. По окончании

настройки, используйте клавиши Fn и F4 для запуска нужного приложения. Если действие кнопок не определено, использование комбинации Fn и F4 снова приведет к вызову меню [Быстрый запуск: Настройка клавиш управления]

- Если утилита Dragon Gaming Center не установлена или удалена, использование Fn и F4 приведет к запуску приложения, определяемого пользователем.



ECO Engine (Энергосбережение)

- Нажмите и удерживайте кнопку **Fn**, затем нажмите **F5** несколько раз, чтобы выбрать необходимый режим энергосбережения **ECO Engine** или для выключения этой функции.



Веб-камера

- Нажмите и удерживайте кнопку **Fn**, затем нажмите **F6**, чтобы включить веб-камеру. Для выключения веб-камеры нажмите еще раз.



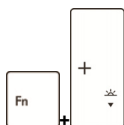
Режим Airplane (в самолете)

- Для включения/выключения режима "В самолете" нажмите и удерживайте кнопку Fn, затем нажмите кнопку F10.
- Для обеспечения безопасности полетов рекомендуется всегда включать режим "В самолете", когда вы находитесь на борту.
- Для проверки состояния функции "В самолете" найдите иконку выключения функции по следующему пути: [Start/ Settings/ Change PC Settings/ Network/ Airplane mode] (Пуск/ Параметры/ Изменение параметров компьютера/ Сеть/ Режим "В самолете") на рабочем столе.
- Для включения функции WLAN (беспроводной сети) или Bluetooth пожалуйста, следуйте указаниям "Включение беспроводных сетей" в Главе 3.

Главные [Fn] Клавиши

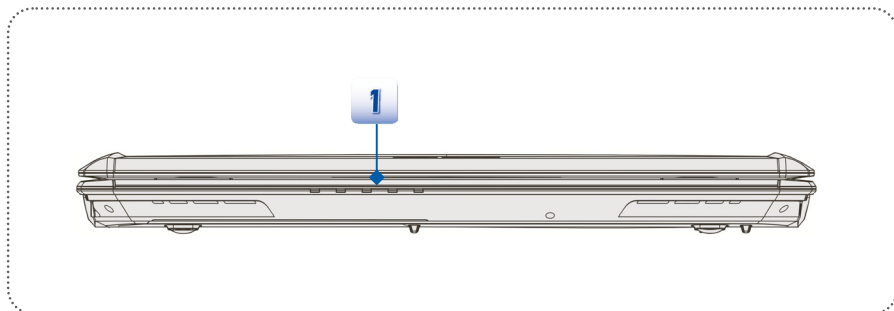


- ◆ Включить функцию подсветки клавиатуры.
-



- ◆ Выключить функцию подсветки клавиатуры.
-

Вид сбоку



1. LED индикаторы состояния



Bluetooth

Bluetooth (опционально)

- ♦ Индикатор Bluetooth светится желтым при включении этой функции.
- ♦ Индикатор гаснет при выключении функции.



WLAN(WiFi)

Беспроводная сеть (WiFi)

- ♦ Индикатор светится желтым при включении функции **Беспроводной сети (WiFi)**
- ♦ Индикатор гаснет при выключении функции.

- ♦ **Примечание:** Функции, описанные выше могут являться опциональными, в зависимости от модели, приобретенного ноутбука.
- ♦ **Внимание:** Для обеспечения безопасности полетов, во время нахождения на борту самолета убедитесь, что индикаторы работы WLAN и Bluetooth не горят.
- ♦ Для включения/выключения функции WLAN (беспроводной сети) или Bluetooth в операционной системе Windows 8.x пожалуйста, следуйте указаниям в “Wireless Activation” (Включение Беспроводных Сетей) в главе 3.
- ♦ При необходимости, по вопросам беспроводного подключения свяжитесь с локальным дистрибьютором.



Чтение/запись на жесткий диск/ привод оптических дисков

Мигает желтым при чтении или записи на жесткий диск или привод оптических дисков.



Спящий режим

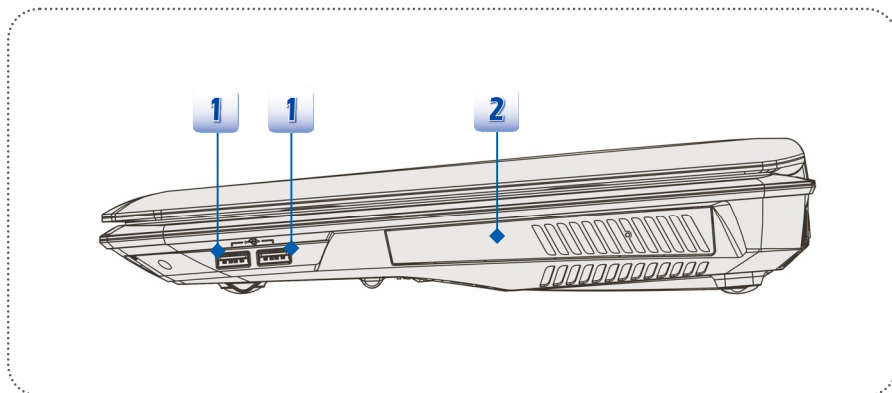
- ♦ Мигает желтым, когда система находится в спящем режиме.
 - ♦ Индикатор гаснет при выключении системы.
-



Статус батареи

- ♦ Светится желтым при зарядке батареи.
 - ♦ Мигает желтым при неисправности батареи. В этом случае рекомендуется заменить батарею.
 - ♦ При покупке батареи эквивалентного типа рекомендованной производителем обратитесь к местному поставщику.
 - ♦ Индикатор батареи гаснет по окончании процесса заряда, а также при отключении адаптера питания.
-

Вид справа



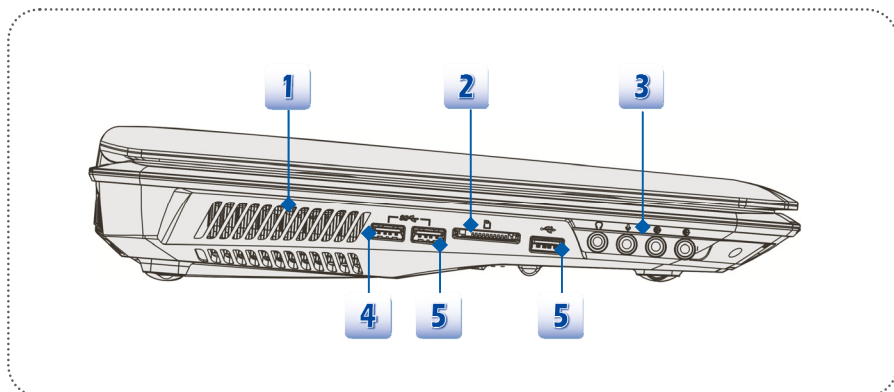
1. Порт USB 2.0

Порт USB 2.0 позволяет подключать устройства с USB интерфейсом, такие как мышь, клавиатура, модем, переносной жесткий диск, принтер и др.

2. Оптический привод

В ноутбуке установлен привод оптических дисков. Фактический установленный привод зависит от модели ноутбука.

Вид слева



1. Вентиляционные отверстия

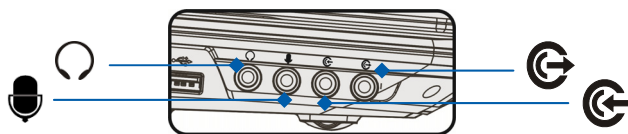
В ноутбуке установлен вентилятор для охлаждения системы. Не закрывайте вентиляционные отверстия посторонними предметами.

2. Кард-ридер

Встроенный кардридер поддерживает различные типы карт памяти такие как, MMC (Multi-Media Card), XD (eXtreme Digital), SD (Secure Digital), SDHC (SD High Capacity), SDXC(SD eXtended Capacity), MS (Memory Stick) or MS Pro (Memory Stick Pro). Список поддерживаемых карт может меняться в зависимости от модели ноутбука. Список поддерживаемых карт памяти может меняться без уведомления. По данному вопросу проконсультируйтесь у продавца.

3. Аудио разъемы

Обеспечивают высококачественное воспроизведение Hi-Fi звука через акустические системы или наушники.



Выход для подключения наушников/ SPDIF-out



- ♦ Может использоваться для подключения акустических колонок или наушников. Разъем SPDIF используется для передачи цифрового аудиосигнала через оптический кабель на внешние акустические звуковые системы.
- ♦ Подключите к данному разъему фронтальные колонки.



Микрофон

- ♦ Используется для подключения внешнего микрофона.
- ♦ Подключите к данному разъему центральную колонку и сабвуфер.



Линейный вход

- ♦ Используется для подключения внешнего микрофона.
- ♦ Подключите к данному разъему тыловые колонки.



Линейный выход

- ♦ Разъем для динамиков.
- ♦ Подключите к данному разъему колонки объемного звучания.

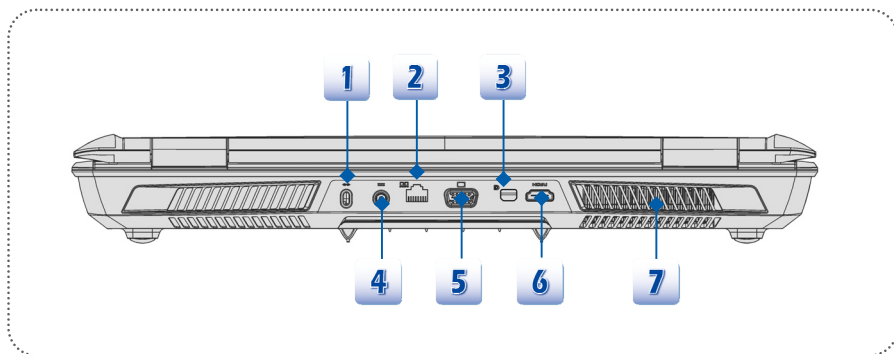
4. Порт USB 3.0 / Порт Super Charger USB

Порт Super Charger USB позволяет за короткое время заряжать портативные устройства Apple, когда ноутбук находится в выключенном состоянии.

5. Порт USB 3.0

USB 3.0 (SuperSpeed USB)- это высокоскоростной интерфейс для подключения разнообразных устройств, таких как, устройства хранения данных, видекамеры и др. USB 3.0 имеет больше преимуществ при высокоскоростной передаче данных.

Вид сзади



1. Замок Kensington Lock

Ноутбук имеет специальное отверстие для крепления замка Kensington Lock. Один из концов троса имеет петлю, что позволяет прикрепить его к неподвижным предметам, таким как тяжелый стол и др. Это может предотвратить противоправные действия третьих лиц, направленные на хищение ноутбука.

2. Разъем RJ-45

Порт 10/100/1000 Ethernet позволяет подключаться к локальной сети LAN.

3. Mini-DisplayPort

Mini DisplayPort представляет собой миниатюрную версию интерфейса DisplayPort. При использовании соответствующего адаптера Mini DisplayPort можно использовать для подключения устройств с интерфейсом VGA, DVI или HDMI.

4. Разъем питания

Служит для подключения адаптера питания к ноутбуку.

5. VGA порт

15-ти контактный D-sub VGA порт позволяет подключать внешние мониторы или другие VGA совместимые устройства, такие как проектор.

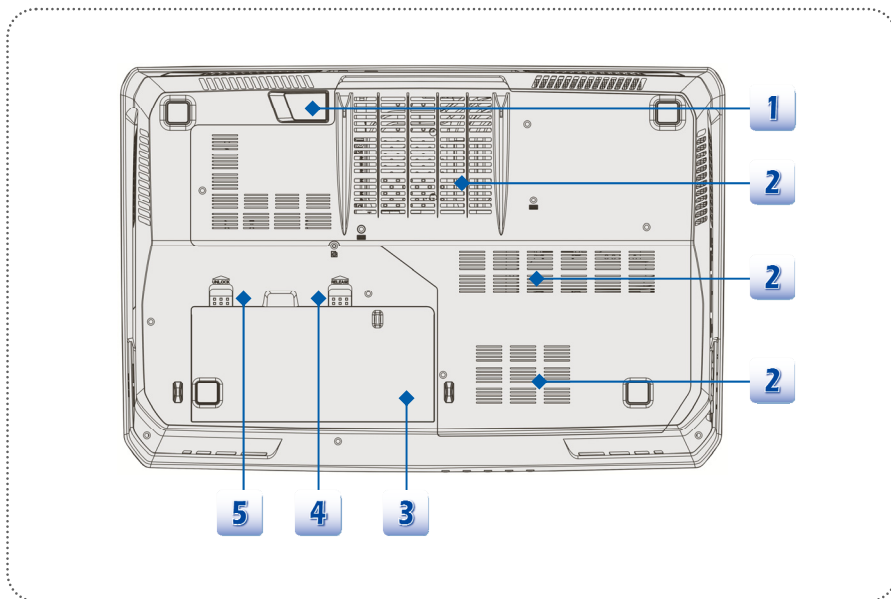
6. Разъем HDMI

HDMI (мультимедийный интерфейс высокой четкости) является новым стандартом интерфейса для компьютеров, дисплеев и бытовых электронных приборов, поддерживает передачу по одному кабелю стандартного, улучшенного видеосигнала и видеосигналов высокой четкости, а также многоканального цифрового звука.

7. Вентиляционные отверстия

В ноутбуке установлен вентилятор для охлаждения системы. Не закрывайте вентиляционные отверстия посторонними предметами.

Вид снизу



1.Stereo динамики

Обеспечивают высококачественное воспроизведение звука с поддержкой Hi-Fi.

2.Вентиляционные отверстия

В ноутбуке установлен вентилятор для охлаждения системы. Не закрывайте вентиляционные отверстия посторонними предметами.

3.Батарея

Ноутбук продолжает работать от батареи, когда адаптер питания не подключен.

4.Кнопка отсоединения батареи

Кнопка необходима для освобождения батареи при ее снятии. Сдвиньте кнопку в сторону одной рукой и извлеките батарею при помощи другой руки.

5.Кнопка блокировки батареи

Батарею невозможно извлечь, если кнопка находится в положении "lock" (заблокировано). При перемещении кнопки в положении "unlock" (разблокировано) батарею можно извлечь.

❖ Технические характеристики

Характеристики могут быть изменены производителем без предварительного уведомления. Характеристики могут меняться в зависимости от территории продаж. Пожалуйста, уточняйте технические характеристики у местного поставщика.

Физические характеристики

Размеры Размеры 428(Ш) x 288 (Г) x 55 (В) мм

Вес <4.2 кг (с 9-ти элементной батареей)

Центральный процессор

Сокет 947 пин, rPGA

Модель процессора Intel® Shark Bay Haswell

совместимый процессор Intel® Quad/ Dual-Core процессор

Кэш L3 До 8МБ (На основе CPU)

Чипсет

Северный мост Intel® Shark Bay Haswell

Южный мост Intel® Lynx Point HM87



Память



Технология DDR3L 1600 МГц

Память DDR3L SO-DIMM X 4 слота
4Г/8Г DDR3L SDRAM

Максимальный объем 32 ГБ

Питание

Адаптер питания (1) 200 Вт, 19В
(опционально) Входные параметры: 100~240В, ~2.9А 50~60Гц
Выходные параметры: 19В --- 10.5А  

Адаптер питания (2) 180 Вт, 19.5В
(опционально) Входные параметры: 100~240В, ~2.5А 50~60Гц
Выходные параметры: 19.5В --- 9.2А  
Модель адаптера питания может меняться без предварительного уведомления.

Тип батареи	9- ти элементная
Батарея часов реального времени RTC	Есть
Запоминающие устройства (Перечень компонентов может быть изменен без уведомления)	
Форм-фактор жесткого диска	2.5" HDD
SSD (опционально)	m-SATA типа SSD модуль
Оптический привод	Super Multi / Blu-ray (опционально)
Порты ввода-вывода	
Монитор (VGA)	D-Sub x 1
USB	x 3 (версия 3.0) x 2 (версия 2.0)
Вход микрофона	x 1
Линейный вход	x 1
Выход для подключения наушников	x 1 (SPDIF-Out поддерживается)
Mini DisplayPort	x 1
Side-Выход	x 1
RJ45	x 1
HDMI	x 1
Кард-ридер	x 1 (SD) Список поддерживаемых карт может меняться без предварительного уведомления.
Коммуникационные порты	
LAN	10/ 100/ 1000Mb Ethernet
Беспроводная сеть (WiFi)	Поддерживается опционально
Bluetooth	Поддерживается опционально
Дисплей	
Тип дисплея- LCD	17.3" с LED подсветкой

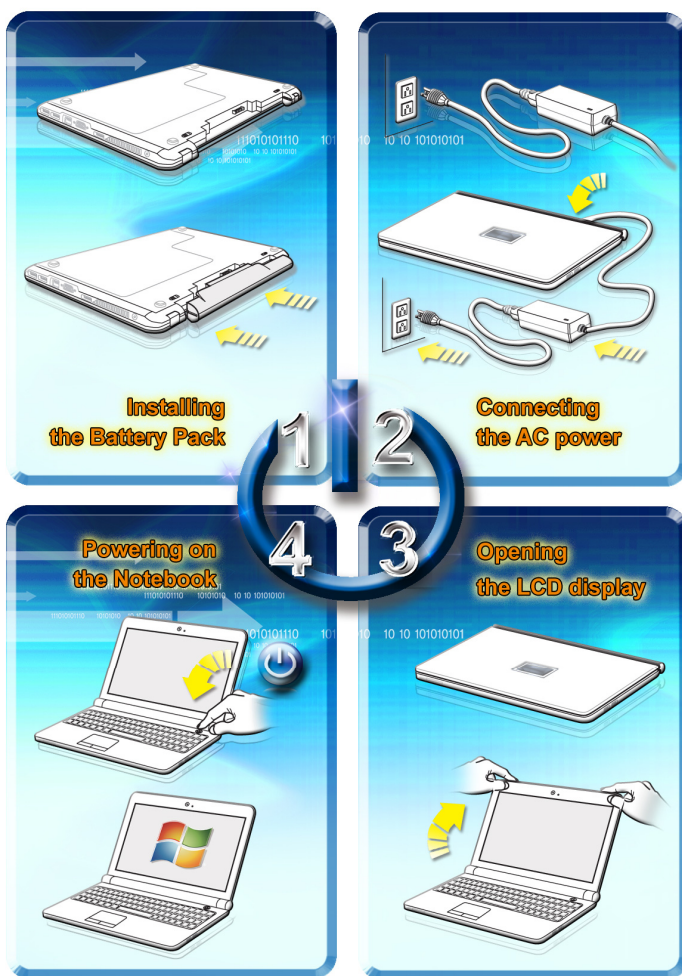
Яркость	Регулируется с клавиатуры
Видео	
Видеокарта (1) (опционально)	Дискретная графика NVIDIA GeForce MXM + Интегрированная графика Intel HD UMA. С поддержкой NVIDIA Optimus.
Видеокарта (2) (опционально)	Дискретная графика AMD RADEON MXM + Интегрированная графика Intel HD UMA.
VRAM	2/ 3/ 4/ 6/ 8ГБ Завит от приобретенной модели ноутбука.
Выход CRT	Поддерживается
Выход HDMI	Поддерживается
Выход DisplayPort	Поддерживается
Функция Multi-Display	Поддерживается
Веб-камера	
HD CMOS камера	Поддерживается
Звук	
Встроенные динамики	2 динамики + 1 сабвуфер
Управление громкостью	При помощи клавиатуры и программно.
Программное обеспечение (ПО) и БИОС	
Загрузка с USB Flash	Загрузка с USB floppy (только для ДОО)
БИОС	Поддержка быстрой загрузки Fast Boot
Другое	
Совместимость	WHQL
Отверстие для крепления замка Kensington Lock	x 1

3

Начало работы

❖ Начните использовать ноутбук

Перед началом работы мы рекомендуем внимательно ознакомиться с информацией, представленной на иллюстрациях ниже.



❖ Управление питанием

Питание от сети переменного тока

Обратите внимание, что при первом использовании компьютера настоятельно рекомендуется подключить сетевой адаптер и использовать питание от электрической сети. При подключении сетевого адаптера батарея начинает заряжаться.

Помните, что в комплект поставки входит адаптер питания, одобренный для данного ноутбука. Использование сетевого адаптера от другой модели может привести к повреждению ПК и подключенных к нему устройств.

Не накрывайте адаптер питания и не кладите на него посторонних предметов, так как он нагревается при использовании. Всегда помните о том, что адаптер питания нагревается в процессе работы.

Питание от батареи

Ноутбук оснащен литий-ионной батареей высокой емкости. Аккумуляторная литий-ионная батарея представляет собой внутренний источник питания ноутбука.

Не пытайтесь разобрать батарею самостоятельно. Это может привести к ее повреждению и лишению гарантии. Разборка батареи может осуществляться только авторизованным оператором.

Во избежание взрыва, вызванного неправильной заменой батареи, используйте такую же или аналогичную батарею, рекомендованную производителем.

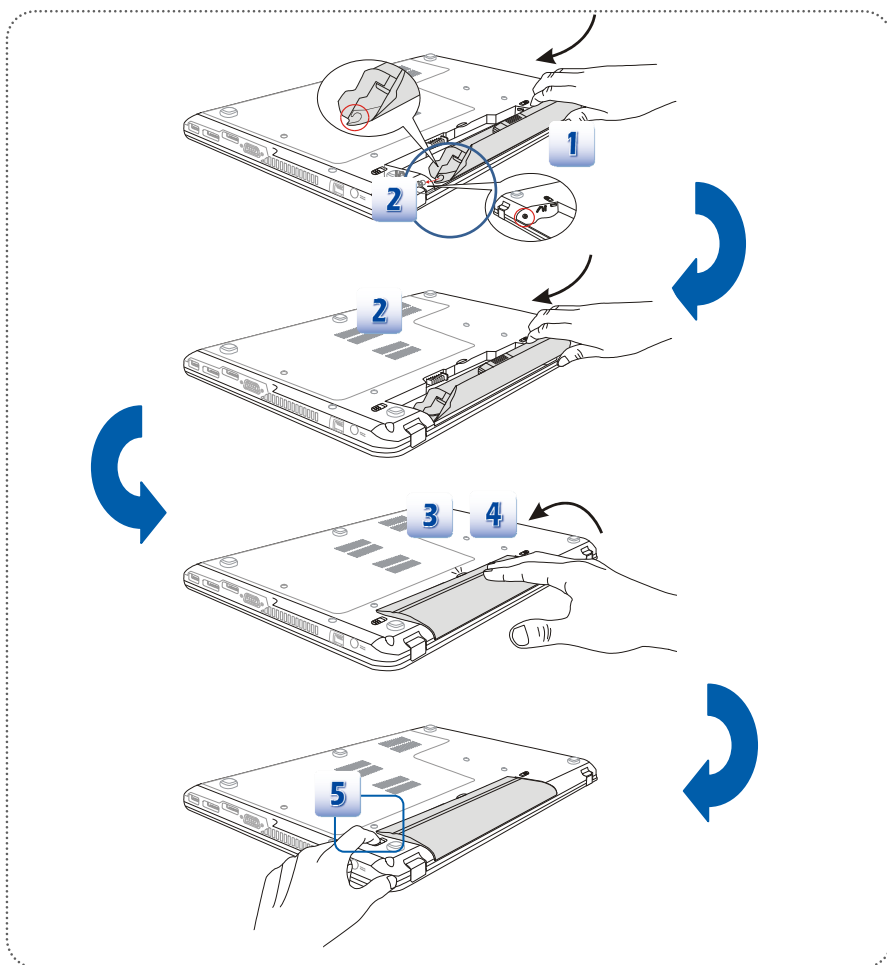
Всегда храните неиспользуемую батарею в безопасном месте.

При утилизации батареи следуйте местному законодательству и правилам по утилизации.

Для более эффективной работы всегда рекомендуется иметь с собой запасную батарею. С целью приобретения дополнительной батареи совместимой с Вашим ноутбуком, пожалуйста, свяжитесь с местным поставщиком.

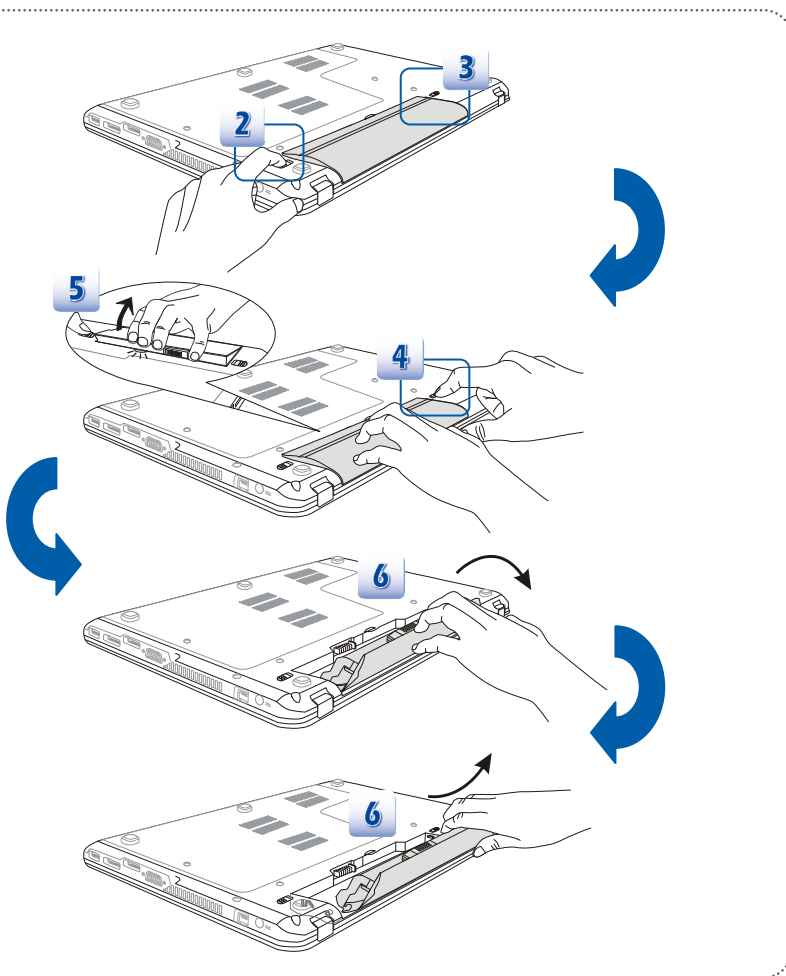
Установка батареи

1. Найдите установочную канавку аккумуляторной батареи, и фиксатор на лотке батареи как показано на рисунке ниже.
2. Совместите установочную канавку и фиксатор батареи и убедитесь, что они соединены правильно.
3. Переверните батарею как показано ниже.
4. Нажмите на батарею вниз, так чтобы она защелкнулась в корпусе ноутбука.
5. Переместите кнопку блокировки (lock/unlock) в позицию "заблокировано" (lock), чтобы надежно зафиксировать батарею.



Извлечение батареи

1. Убедитесь, что ноутбук выключен, и адаптер питания отключен.
 2. Переместите кнопку блокировки батареи в положение unlocked (разблокировано).
 3. Найдите кнопку извлечения аккумулятора на нижней части ноутбука.
 4. Нажмите и удерживайте кнопку извлечения батареи в требуемом направлении как указано на нижней части корпуса ноутбука.
 5. Подцепите край батареи кончиком пальца.
 6. Извлеките батарею.
- Будьте осторожны. Не повредите пальцы при извлечении батареи.



Советы по безопасности при работе с батареями

Неправильные действия при замене и обращении с батареей могут привести к возгоранию и ее взрыву, что может нанести серьезные травмы.

- Производите замену батареи на такую же или эквивалентную.
- Не разбирайте батарею, не закорачивайте ее контакты, не бросайте батарею в огонь и не подвергайте воздействию температур выше +60° C (+140° F).
- Храните батарею в недоступном для детей месте.
- Не используйте поврежденные батареи и батареи с окисленными контактами.
- Утилизируйте батареи в соответствии с местным законодательством. Для получения информации о способах утилизации не бытовых отходов, пожалуйста, свяжитесь с соответствующими представителями в Вашем регионе.

Экономия энергии батареи

Эффективное питание от батареи чрезвычайно важно для нормальной работы устройства. Неправильное использование энергии батареи может привести к утрате сохраненных данных ипользовательских настроек.

Ниже приведены рекомендации по продлению времени работы устройства от батареи и предотвращению внезапного прерывания питания:

- Переводите систему в спящий режим при ее простое или уменьшите значение времени нахождения в простое для перехода в спящий режим.
- Выключайте систему, если некоторое время она не будет использоваться.
- Отключайте ненужные настройки и неработающие периферийные устройства.
- Подключайте к системе адаптер питания, когда это возможно.

Зарядка батареи

Батарею можно зарядить при установке в ноутбук. Перед зарядкой батареи, пожалуйста, обратите внимание на приведенные ниже советы:

- Если батарея разряжена, сохраните не сохраненные данные, закройте все работающие программы и выключите компьютер или сохраните образ работающей ОС на диск (режим гибернации).
- Подключите внешний адаптер питания.
- Систему можно использовать, переключать в режим ожидания или выключать, не прерывая зарядку батареи.
- Во встроенной батарее применяются литий-ионные элементы, не обладающие эффектом «памяти». Перед зарядкой батарею не требуется разряжать. Однако для продления срока службы батареи рекомендуется раз в месяц ее полностью разряжать.
- Рекомендуется вынимать батарею из ноутбука при его долгом неиспользовании. Это также может продлить срок службы батареи.
- Фактическое время зарядки зависит от используемых приложений.

Управление питанием в операционных системах Windows

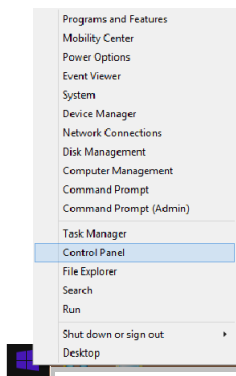
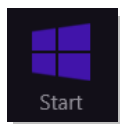
Управление питанием компьютеров и мониторов позволяет экономить электроэнергию, что также благотворно сказывается на охране окружающей среды. Для экономии электроэнергии выключайте дисплей или переводите компьютер в спящий режим после определенного времени неиспользования.

Для настройки параметров управления питанием в ОС Windows следуйте указаниям ниже:

“**Power Options**” (настройки питания) в ОС Windows позволяют задать параметры энергосбережения для дисплея, жесткого диска и батареи.

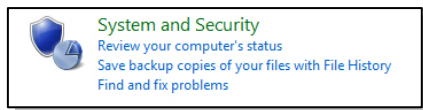
1

Переместите курсор в левую часть экрана. Появится иконка **Start** (Пуск). Для вызова меню кликните правой кнопкой по иконке. Выберите в меню **Control Panel** (Панель Управления).



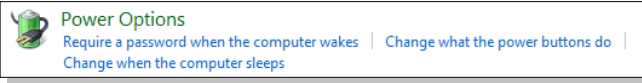
2

Кликните **System** (система) и **Security** (безопасность).



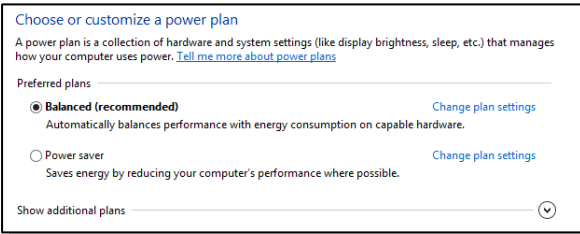
3

Кликните по **Power Options** (настройки питания).



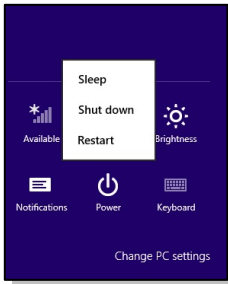
4

Затем выберите план питания, который соответствует вашим требованиям.



5

Иконка Power (Питание) позволяет также настроить различные опции:



6

Для пробуждения компьютера из энергосберегающего режима нажмите кнопку включения.

Советы по энергосбережению

- Для управления энергосбережением компьютера активируйте функцию ECO.
- Выключайте дисплей после определенного периода бездействия компьютера.
- Для перевода ноутбука в энергосберегающий режим используйте комбинацию клавиш Fn и F12.
- Для оптимизации управления питанием ноутбука выполните требуемые настройки в разделе Power Options (Управление Питанием) под ОС Windows OS.
- Всегда отсоединяйте кабель питания или батарею, если устройство не будет использоваться продолжительное время, это позволит сэкономить электроэнергию.

Настройка параметров управления питанием, позволяют компьютеру переходить в состояние с низким энергопотреблением или в "спящий режим" после определенного времени бездействия. При использовании с внешним монитором, совместимым со стандартом ENERGY STAR эти настройки также применимы и для монитора. Для того чтобы воспользоваться возможностями экономии энергии функция управления питанием, при подключенном адаптере переменного тока, имеет следующие предустановлены параметры:

- Выключать дисплей через 5 минут
- Переход в спящий режим через 10 минут

Ноутбук выходит из спящего режима при нажатии кнопки питания/ сна. При включении функции пробуждения по сети Wake On LAN (WOL) компьютер может быть выведен из спящего режима сигналом по сети.

❖ Основные операции

Если вы начинающий пользователь, пожалуйста, ознакомьтесь с приведенными ниже инструкциями, чтобы обеспечить собственную безопасность и удобство работы.

Советы по обеспечению безопасности и удобству работы

Ноутбук представляет собой портативный компьютер, позволяющий работать в любом месте. Однако если предполагается работать с ноутбуком в течение длительного времени, очень важно правильно выбрать рабочее место.



1. Рабочее место должно быть хорошо освещено.
2. Необходимо выбрать удобный стул и стол и настроить их высоту в соответствии с вашей рабочей позой.
3. Сидя на кресле, отрегулируйте (если возможно) его спинку для обеспечения опоры спине.
4. Поставьте ноги прямо на пол в естественном положении, во время работы колени и локти должны располагаться правильно (согнуты под углом приблизительно 90 градусов).
5. Руки положите на стол в естественном положении, чтобы он поддерживал запястья.
6. Отрегулируйте угол и положение ЖК-панели для оптимального просмотра.
7. Старайтесь не использовать ноутбук в местах, где это может причинить неудобство.
8. Часто меняйте положение тела.
9. Периодически потягивайтесь и делайте физические упражнения.
10. Не забывайте делать перерывы в работе.

Использование клавиатуры

Данный ноутбук оснащен полнофункциональной клавиатурой. Клавиши клавиатуры можно разделить на четыре категории: клавиши с буквами, клавиши курсора, цифровые клавиши и функциональные клавиши.

1



2



3



1. Клавиши с буквами
2. Цифровые клавиши
3. Клавиши курсора и функциональные клавиши

Клавиши с буквами

Кроме обычных клавиш с буквами к ним также относятся несколько клавиш для специальных целей, например [Ctrl] [Alt] и [Esc].

При нажатии клавиш фиксации режимов загораются соответствующие индикаторы состояния:

1. Num Lock: Нажмите эту клавишу для включения или выключения режима «Num Lock». Когда активирован этот режим, можно использовать цифровые клавиши, которые совмещены с клавишами с буквами.
2. Caps Lock: Нажмите эту клавишу для включения или выключения режима «Caps Lock». Когда включен этот режим, все набираемые на клавиатуре буквы вводятся как прописные.
3. Scroll Lock: Нажмите эту клавишу для включения или выключения режима «Scroll Lock». Эта функция зависит от программы и обычно используется в операционной системе DOS.

Цифровые клавиши

Цифровые клавиши совмещены с клавишами с буквами, активируйте режим «Num Lock» для использования этих клавиш с целью ввода цифр и формул.

Клавиши курсора


Четыре клавиши курсора (со стрелками) и клавиши [Home], [PgUp], [PgDn], [End] используются для управления перемещением курсора.

Клавиши «Возврат», [Ins] и [Del] в правом верхнем углу клавиатуры используются для редактирования текста.

Функциональные клавиши

Следующие функциональные клавиши [Fn] будут работоспособны только из под операционной системы при установленном приложении SCM.

■ Клавиша Windows

На клавиатуре имеется клавиша с логотипом Windows, () которая используется для выполнения функций Windows, таких как открытие меню «Пуск» и запуск контекстного меню.

■ Главные [Fn] Клавиши



Переключение режимов работы видео выхода: ЖК-дисплей, внешний монитор или одновременный вывод на оба дисплея.

	Включение или отключение тачпада.
	Уменьшение яркости ЖК-дисплея.
	Увеличение яркости ЖК-дисплея.
	Уменьшение громкости встроенных динамиков.
	Увеличение громкости встроенных динамиков.
	Отключение звука компьютера.
	Принудительное переключение компьютера в спящий режим (в зависимости от конфигурации операционной системы).
	Включить функцию подсветки клавиатуры.
	Выключить функцию подсветки клавиатуры.

■ Клавиши быстрого запуска [Fn]

Используйте функциональные клавиши [Fn] для включения специальных приложений или инструментов.

Использование данных клавиш позволяет сделать рабочий процесс значительно более удобным.



**Dragon
Gaming Center
или
Определяется
пользователем
(опционально)**

- ♦ На ноутбуке может быть предустановлена специальная геймерская утилита Dragon Gaming Center, которая является эффективным инструментом при использовании для игровых задач.
- ♦ При установленной утилите Dragon Gaming Center, используйте клавиши Fn и F4 для вызова меню: [Быстрый запуск: Настройка клавиш управления] и

определения кнопок быстрого запуска определенного приложения. По окончании настройки, используйте клавиши Fn и F4 для запуска нужного приложения. Если действие кнопок не определено, использование комбинации Fn и F4 снова приведет к вызову меню [Быстрый запуск: Настройка клавиш управления]

- ♦ Если утилита Dragon Gaming Center не установлена или удалена, использование Fn и F4 приведет к запуску приложения, определяемого пользователем.



ECO Engine (Энергосбережение)

- ♦ Нажмите и удерживайте клавишу Fn, затем нажмите **F5** несколько раз, чтобы выбрать необходимый режим энергосбережения **ECO Engine** или выключить эту функцию.



Веб-камера

- ♦ Нажмите и удерживайте клавишу Fn, затем нажмите **F6**, чтобы включить веб-камеру. Для выключения веб-камеры нажмите еще раз.

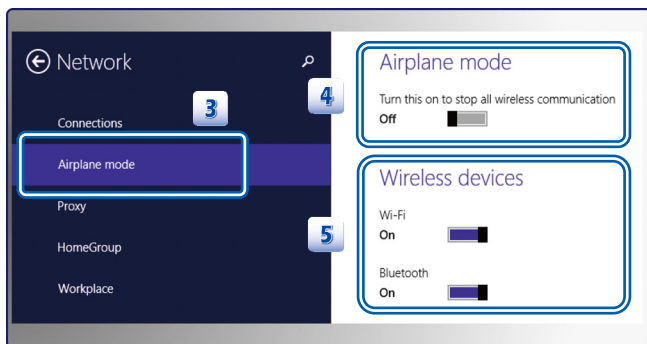
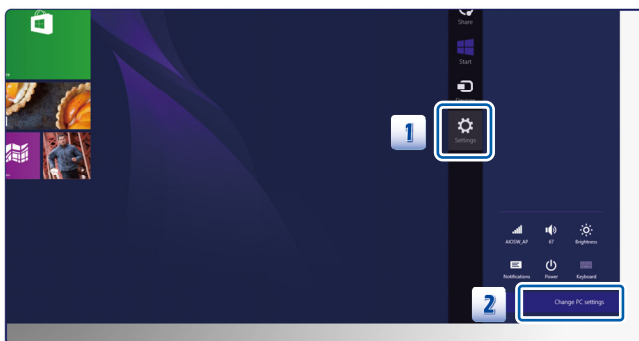


Режим Airplane (в самолете)

- ♦ Для включения/выключения режима "В самолете" нажмите и удерживайте кнопку Fn, затем нажмите кнопку F10.
- ♦ Для обеспечения безопасности полетов рекомендуется всегда включать режим "В самолете", когда вы находитесь на борту.
- ♦ Для проверки состояния функции "В самолете" найдите иконку выключения функции по следующему пути: [**Start/ Settings/ Change PC Settings/ Network/ Airplane mode**] (Пуск/ Параметры/ Изменение параметров компьютера/ Сеть/ Режим "В самолете") на рабочем столе.
- ♦ Для включения функции WLAN (беспроводной сети) или Bluetooth пожалуйста, следуйте указаниям в "Wireless Activation" (Включение Беспроводных Сетей)

Включение поддержки беспроводных сетей

1. На рабочем столе найдите иконку “Settings” (Настройки) и кликните по ней.
2. Войдите на главную страницу “PC settings” (Настройки ПК), кликнув “Change PC Settings ” (Изменить настройки ПК).
3. Разверните вкладку **Airplane mode** (Режим в самолете) в меню **Network (Сеть)**.
4. Убедитесь, что режим "В самолете" выключен.
5. Включите/выключите функции WLAN или Bluetooth путем перемещения соответствующего переключателя. Проверить статус устройства можно по индикатору состояния.

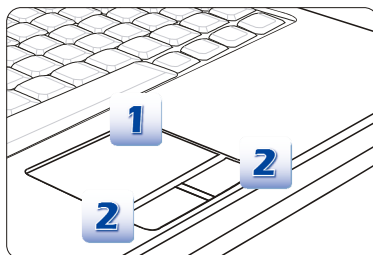


1. Когда режим "В самолете" включен, функции WLAN и Bluetooth отключаются.
2. Информация, представленная здесь, приводится исключительно в справочных целях и может быть изменена без предварительного уведомления.

Описание тачпада

Встроенная в ноутбук сенсорная панель представляет собой устройство ввода, аналогичное стандартной мыши, и позволяет управлять ноутбуком, указывая курсором на экране и осуществляя выбор двумя кнопками.

1. Область перемещения курсора
Эта чувствительная к давлению область сенсорной панели позволяет управлять перемещением курсора на экране при помощи пальца.
2. Правая и левая кнопки
Действуют, как правая и левая кнопки мыши.



Использование тачпада

Ниже приведено описание использования тачпада:

■ Настройка тачпада

Тачпад можно настроить в соответствии с Вашими предпочтениями. Например, если вы левша, можно переназначить функции левой и правой кнопок. Кроме того, можно изменять размер, форму, скорость перемещения и другие параметры экранного курсора.

Для настройки тачпада можно использовать стандартный драйвер Microsoft или IBM PS/2 в операционной системе Windows. Элемент «Свойства: Мышь» в Панели управления позволяет изменить настройки.

■ Позиционирование и перемещение курсора

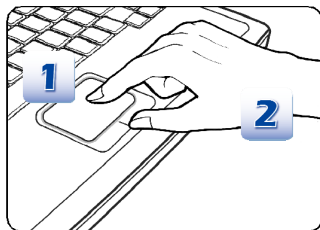
Поместите палец (обычно указательный) на тачпад. Она будет действовать подобно миниатюрной копии дисплея. При перемещении пальца по панели курсор перемещается в соответствующее положение на экране. При достижении края панели поднимите палец и поместите его в подходящее место сенсорной панели для продолжения перемещения.

■ Указание и щелчок

Переместив курсор в положение над значком, пунктом меню или требуемой командой, просто слегка нажмите на сенсорную панель или нажмите левую кнопку для осуществления выбора. Эта процедура указания и щелчка является основной операцией управления ноутбуком. В отличие от традиционных указательных устройств, например мыши, вся сенсорная панель может выполнять функцию левой кнопки, поэтому каждое касание сенсорной панели аналогично нажатию левой кнопки. Более быстрое касание сенсорной панели позволяет выполнять двойной щелчок.

■ Перетаскивание

Файлы и объекты в операционной системе ноутбука можно перемещать перетаскиванием. Для этого переместите курсор на требуемый объект и дважды слегка нажмите на сенсорную панель и не отпускайте палец после второго касания. Теперь можно перетащить выбранный объект в требуемое место, переместив палец по сенсорной панели и отпустив палец с нее в новом месте объекта. Альтернативно можно нажать и удерживать левую кнопку при выборе объекта, а затем переместить палец в требуемое место и отпустить кнопку для завершения операции перетаскивания.



1. Переместите курсор, передвигая палец.
2. Удобно расположите запястье на столе.

Информация о жестком диске

Ноутбук оснащен 2.5-дюймовым жестким диском. Жесткий диск представляет собой запоминающее устройство, обладающее большей скоростью доступа к данным и большей емкостью по сравнению с другими запоминающими устройствами, такими как гибкие и оптические диски. Поэтому обычно на жесткий диск устанавливаются операционная система и приложения.

Для предотвращения непредвиденной потери данных в системе регулярно выполняйте резервное копирование важных файлов.

Не выключайте ноутбук, когда светится индикатор доступа к жесткому диску.

Не извлекайте и не устанавливайте жесткий диск при включенном ноутбуке. Замена жесткого диска может выполняться только уполномоченным продавцом или представителем сервисной службы.

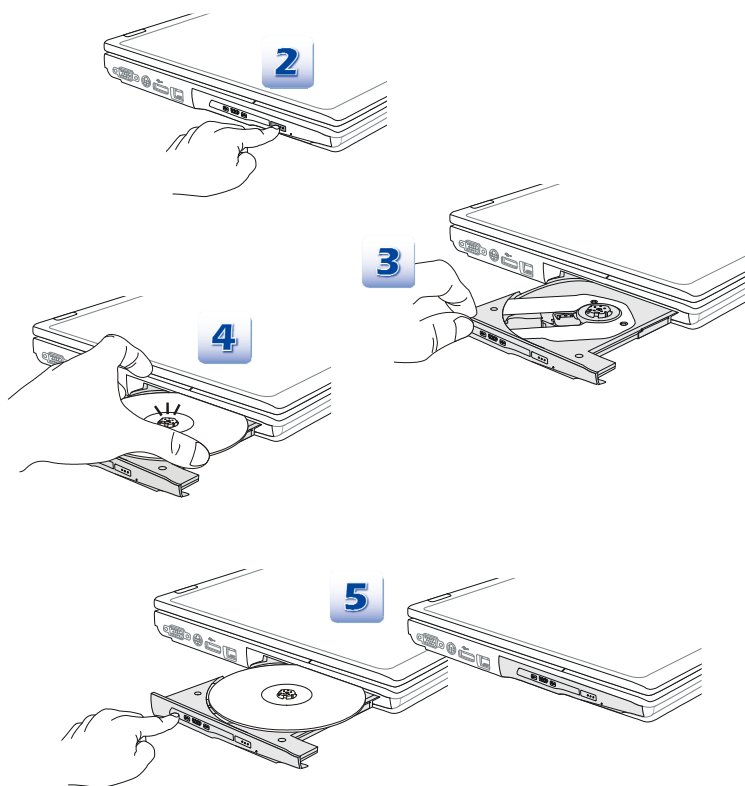
Использование привода оптических дисков

В ноутбуке установлен привод оптических дисков. Фактический установленный привод зависит от модели ноутбука.

- DVD Super Multi: Выполняет функции привода двухслойных дисков DVD и привода DVD RAM. Это устройство позволяет записывать диски форматов CD-R, CD-RW, DVD-R/DVD-RW, DVD+R/DVD+RW, и т.д.
- Blu-ray: Это привод оптических дисков высокой емкости для хранения видео высокой четкости (HD) на одностороннем диске. Blu-ray поддерживает более совершенные алгоритмы кодирования видео(кодеки) H.264 и VC-1,а также формат MPEG-2,используемый на дисках DVD. Он также поддерживает самое высокое разрешение для телевидения высокой четкости HDTV.

Установка диска

1. Убедитесь, что ноутбук включен.
2. Нажмите кнопку eject на панели. Загрузочный лоток частично выдвинется.
3. Аккуратно полностью выдвините лоток.
4. Поместите диск в лоток этикеткой вверх. Слегка прижмите центр диска для его фиксации.
5. Задвиньте лоток назад в привод.



1. Перед закрытием лотка убедитесь, что диск установлен в лотке надежно и должным образом.
2. Не оставляйте загрузочный лоток открытым.
3. Устройство, представленное здесь, приводится исключительно в справочных целях.

❖ Подключение внешних устройств

Порты ввода-вывода ноутбука позволяют подключать периферийные устройства и устройства связи. Перечисленные здесь устройства приводятся исключительно в качестве примера.

Периферийные устройства



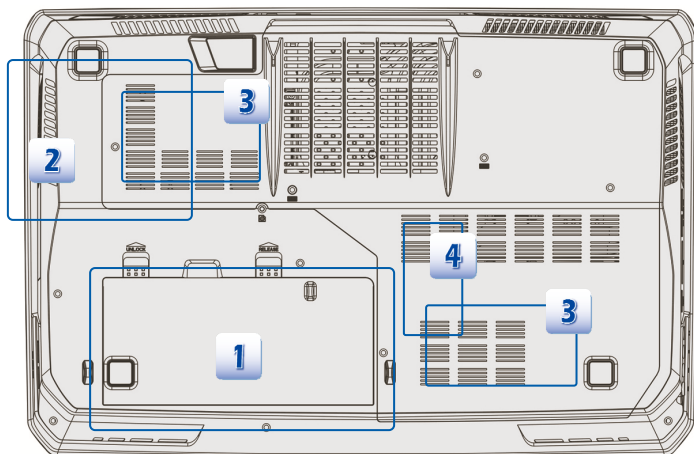
Коммуникационные устройства



Функции, перечисленные здесь, поддерживаются опционально, в зависимости от модели ноутбука. Для получения подробной информации свяжитесь с местным поставщиком.

❖ Замена и обновление компонентов

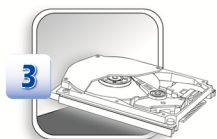
Обратите внимание на то, что установленные в устройстве модули памяти, жесткий диск, модуль беспроводной ЛВС / Bluetooth и батарея могут быть модернизированы или заменены по требованию пользователя в зависимости от приобретенной модели.



Этот ноутбук оснащен литий-ионной аккумуляторной батареей высокой емкости. Батарея является заменяемой.



В ноутбуке установлен оптический привод дисков, который можно модернизировать или заменить у авторизованного дилера или в сервисном центре.



В ноутбуке установлен жесткий диск, который можно модернизировать или заменить у авторизованного дилера или в сервисном центре.



В зависимости от характеристик модели для увеличения производительности ноутбука в него могут быть установлены дополнительные модули памяти. Данную операцию также должны выполнять представители авторизованного дилера или сервисного центра.

Для получения дополнительной информации об ограничениях на модернизацию см. Технические характеристики в Руководстве пользователя. Для получения дополнительной информации о приобретенном устройстве обратитесь к местному поставщику.

Модернизации и замена компонентов устройства должны выполняться только уполномоченным дилером или сервисным центром. Самостоятельное выполнение этих операции может привести к потере гарантии. Для модернизации или замены какого-либо компонента устройства, настоятельно рекомендуется обратиться к уполномоченному дилеру или в сервисный центр.