

***lenovo***

# Lenovo TAB A7-30

Quick Start Guide v1.0

# English

 Read this guide carefully before using your tablet.

## Electronic emission notices

## European Union conformity



### Radio and Telecommunications Terminal Equipment Directive

This product is in compliance with the essential requirements and other relevant provisions of the Radio and Telecommunications Terminal Equipment Directive, 1999/5/EC.

## Learn more

For other useful manuals, please access "User Guide" from the Browser favorites in your tablet.  
For "Regulatory Notices" , please go to <http://support.lenovo.com/>.

## Getting support

For support on network service and billing, please contact your wireless network operator. For instructions on how to use your tablet, go to <http://support.lenovo.com/>.

## Legal notices

Lenovo and the Lenovo logo are trademarks of Lenovo in the United States, other countries, or both.  
Other company, product, or service names may be trademarks or service marks of others.  
Manufactured under license from Dolby Laboratories. Dolby and the double-D symbol are trademarks of Dolby Laboratories.

# Technical specifications



## Model and system

Model: Lenovo A3300-HV  
Version: WLAN+3G (Voice)  
System: Android

Lenovo A3300-H  
WLAN+3G (Data only)



## Size and weight

Height: 198 mm    Width: 119.8 mm    Depth: 10.45 mm  
Weight: about 327 g



## CPU

CPU: MT8382 Quad Core 1.3 GHz



## Camera

Type: CMOS  
Pixels: 2.0 MP (back)+ 0.3 MP (front)



## Power and battery

Battery: 3500 mAh



## Display

Size: 7 inches (diagonal)  
Resolution: 1024 × 600

Screen: Multi-touch display  
LCD type: TN



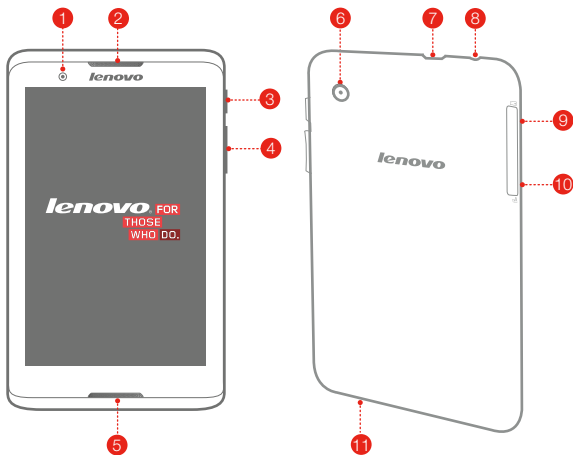
## Wireless communication

Bluetooth 4.0    WLAN 802.11b/g/n    WCDMA, GSM



## GPS

## First glance



1 Front camera

2 Receiver / Speaker

3 On/Off button

4 Volume key

5 Speaker

6 Back camera

7 Micro USB

8 Earphone jack

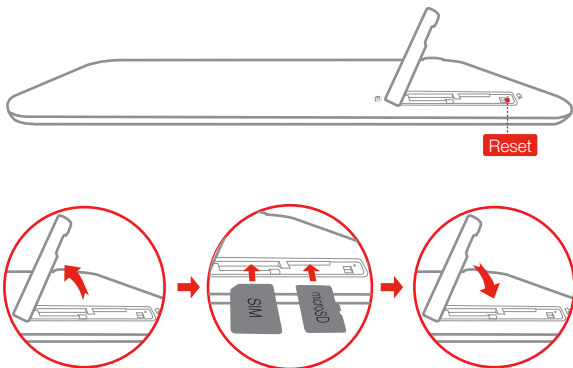
9 microSD card slot

10 SIM card slot

11 Microphone

## Installing the SIM card & microSD card

You can use cellular services by inserting the SIM card provided by your carrier services. Install the SIM card and microSD as shown.



**Step 1.** Open the microSD card slot cover as shown.

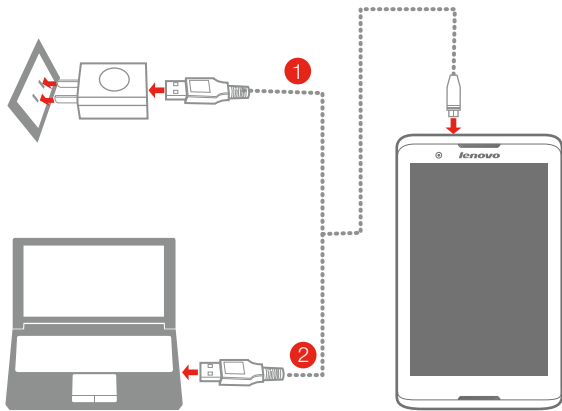
**Step 2.** Place the SIM card into the SIM card slot and the microSD card into the microSD card slot.

**Step 3.** Carefully replace the slot cover.

⚠ Do not insert or remove the SIM card while your tablet is turned on. Doing so may permanently damage your SIM card or tablet.


## Charging and turning on/off your tablet

Before using your tablet, you might need to charge the battery. Charge the battery as shown.





**Method 1.** Connect your tablet to a power outlet using the included cable and USB power adapter.

**Method 2.** Charge the battery using a computer.


 Low battery

 Charging

 Fully charged

 For more information about battery safety, see the *Important Product Information Guide*.

# Русский

 Внимательно прочитайте это руководство перед использованием планшета.

## Замечание об электромагнитном излучении

### Соответствие стандартам ЕС



#### **Директива по средствам радиосвязи и телекоммуникационному оконечному оборудованию**

Данный продукт соответствует обязательным требованиям и другим соответствующим положениям директивы 1999/5/ЕС по оконечному радио- и телекоммуникационному оборудованию.

## Дополнительная информация

Полезные сведения см. в «User Guide» в закладке браузера «Избранное» на планшете.  
Нормативные уведомления см. на веб-странице <http://support.lenovo.com/>.

## Поддержка

Для получения информации об услугах доступа к сети и тарифах обратитесь к оператору беспроводной сети.  
Для получения инструкций по использованию планшета посетите веб-сайт по адресу: <http://support.lenovo.com/>.

## Правовые оговорки

Lenovo и логотип Lenovo являются товарными знаками компании Lenovo на территории США и/или других стран.  
Другие названия компаний, изделий или услуг могут являться товарными знаками либо знаками обслуживания других компаний.  
Изготовлено по лицензии компании Dolby Laboratories. Dolby и логотип Dolby являются товарными знаками компании Dolby Laboratories.

# Технические характеристики



## Модель и система

Модель: Lenovo A3300-HV      Lenovo A3300-H  
Версия: WLAN+3G (голосовая связь)    WLAN+3G (только данные)  
Система: Android



## Размер и масса

Высота: 198 мм    Ширина: 119,8 мм    Толщина: 10,45 мм  
Масса: прибл. 327 г



## Центральный процессор

Процессор: четырехъядерный процессор MT8382 1,3 ГГц



## Камера

Тип: CMOS  
Разрешение камеры: 2,0 МП (задняя) + 0,3 МП (фронтальная)



## Питание и аккумулятор

Аккумулятор: 3500 мА/ч



## Дисплей

Размер: 7 дюймов (диагональ)      Экран: мультисенсорный  
Разрешение: 1024 × 600      Тип ЖК-дисплея: TN



## Беспроводная связь

Bluetooth 4.0    WLAN 802.11b/g/n    WCDMA, GSM

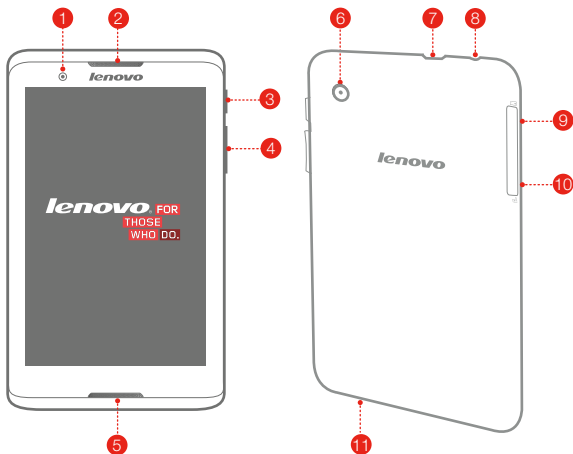


## GPS

 ① Вид изделия может отличаться.



## Общий вид



1 Фронтальная камера

4 Клавиши громкости

7 Micro USB

10 Разъем для SIM-карты

2 Приемник / динамик

5 Динамик

8 Гнездо для наушников

11 Микрофон

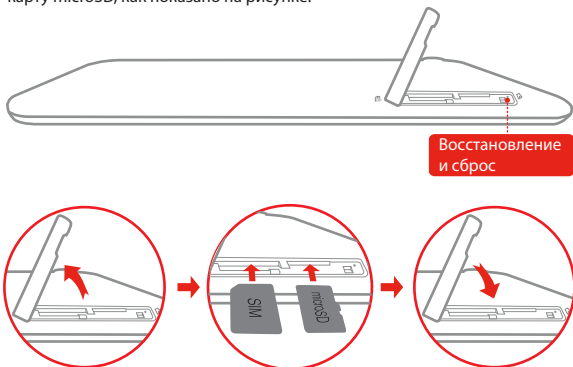
3 Кнопка включения/отключения питания

6 Задняя камера

9 Разъем для карты MicroSD

## Установка SIM-карты и карты microSD

Чтобы воспользоваться услугами сотовой связи, необходимо вставить SIM-карту, предоставленную вашим оператором. Установите SIM-карту и карту microSD, как показано на рисунке.



**Шаг 1.** Откройте крышку разъема карты microSD, как показано на рисунке.

**Шаг 2.** Поместите SIM-карту в разъем для SIM-карты, а карту microSD в разъем для карты microSD.

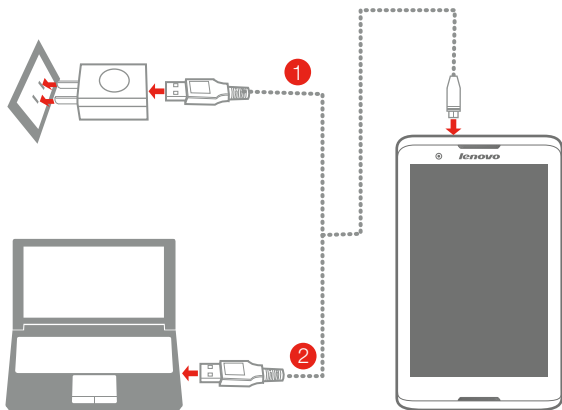
**Шаг 3.** Осторожно закройте крышку разъема.

⚠ Не вставляйте и не извлекайте SIM-карту, когда планшет включен. Это может привести к повреждению SIM-карты или планшета.

## Зарядка и включение планшета

Перед использованием планшета может потребоваться зарядка аккумулятора.

Заряжайте аккумулятор, как показано на рисунке.




**Способ 1.** Подключите планшет к электрической розетке, используя адаптер электропитания и кабель USB, входящие в комплект поставки.

**Способ 2.** Зарядите аккумулятор с помощью компьютера.

 Низкий заряд

 Зарядка

 Полностью заряжен

 Для получения дополнительной информации о безопасном использовании аккумулятора см. *Важная информация об изделии.*

## Қазақша

- Планшетті пайдаланбай тұрып осы нұсқаулықты мұқият оқып шығыңыз.

### Электрондық сөулелену туралы нұсқаулық

### Еуропалық Одақ талаптарына сәйкестік



### Радио және телекоммуникациялық терминалдық жабдықтар туралы директива

Бұл өнім 1999/5/ЕС Радио және телекоммуникациялық терминалдық жабдықтар туралы директивасының талаптарына сай.

### Қосымша мәліметтер

Басқа маңызды нұсқаулар үшін планшеттегі браузер таңдаулыларынан "User Guide" бөліміне өтіңіз. «Нормативтік ескертулерді» көру үшін мына сайтқа өтіңіз: <http://support.lenovo.com/>.

### Қолдау алу

Желі қызметі және есеп шығару бойынша қолдау үшін сымсыз желі операторына хабарласыңыз. Планшетті пайдалану нұсқауларын <http://support.lenovo.com/> торабынан көріңіз.

### Тиісті хабарламалар

Lenovo және Lenovo логотипі Америка Құрама Штаттарындағы, өзге елдердегі немесе екеуіндегі де Lenovo сауда белгілері болып табылады. Басқа компания, өнім немесе қызмет атаулары басқаларының сауда белгілері немесе қызметтік белгілері болуы мүмкін. Dolby Laboratories лицензиясы бойынша жасалған. Dolby және қос D таңбасы — Dolby Laboratories компаниясының сауда белгілері.

## Техникалық сипаттамалары



### Үлгі және жүйе

Үлгі: Lenovo A3300-HV  
Нұсқа: WLAN+3G (дауыс)  
Жүйе: Android

Lenovo A3300-H  
WLAN+3G (тек деректер)



### Өлшемі және салмағы

Биіктігі: 198 мм    Ені: 119,8 мм    Қалыңдығы: 10,45 мм  
Салмағы: шамамен 327 г



### CPU

Орталық процессор: MT8382 Quad Core 1,3 ГГц



### Камера

Түрі: CMOS  
Пиксель: 2,0 МП (артқы) + 0,3 МП (алдыңғы)



### Қуат және батарея

Батарея: 3500 мАс



### Дисплей

Өлшем: 7 дюйм (диагональ)    Экран: Мультитач дисплей  
Ажыратымдылық: 1024 × 600    СКД түрі: TN



### Сымсыз байланыс

Bluetooth 4.0    WLAN 802.11b/g/n    WCDMA, GSM

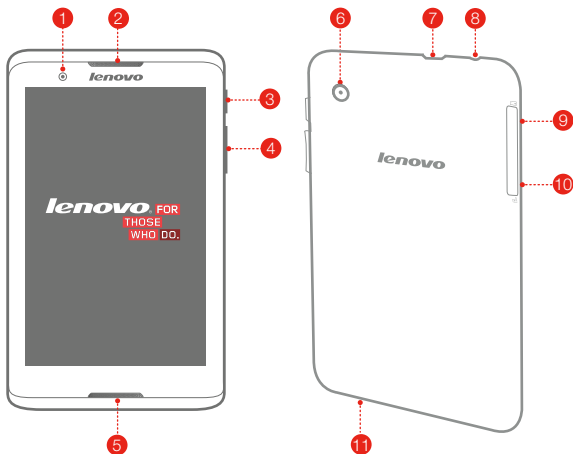


### GPS



① Іс жүзіндегі өнім басқаша болуы мүмкін.

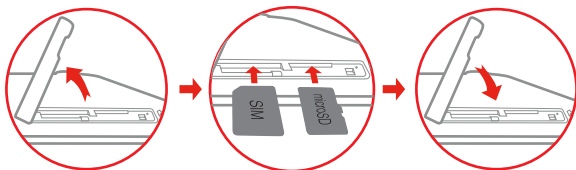
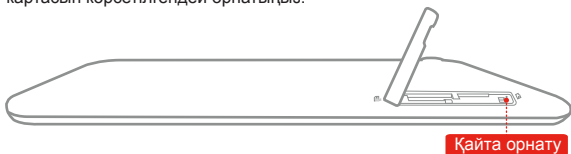
## Бірінші танысу



- |                            |                          |                                  |
|----------------------------|--------------------------|----------------------------------|
| 1 Алдыңғы камера           | 2 Қабылдағыш/<br>динамик | 3 Қосу/өшіру<br>түймесі          |
| 4 Дыбыс деңгейі<br>пернесі | 5 Үндеткіш               | 6 Артқы камера                   |
| 7 Шағын USB                | 8 Құлақаспап ұясы        | 9 microSD<br>картасының<br>слоты |
| 10 SIM картасының<br>слоты | 11 Микрофон              |                                  |

## SIM картасын және microSD картасын орнату

Оператор қамтамасыз еткен SIM картасын салу арқылы ұялы қызметтерді пайдалануға болады. SIM картасын және microSD картасын көрсетілгендей орнатыңыз.



**1-қадам.** microSD картасы ұясының қақпағын көрсетілгендей ашыңыз.

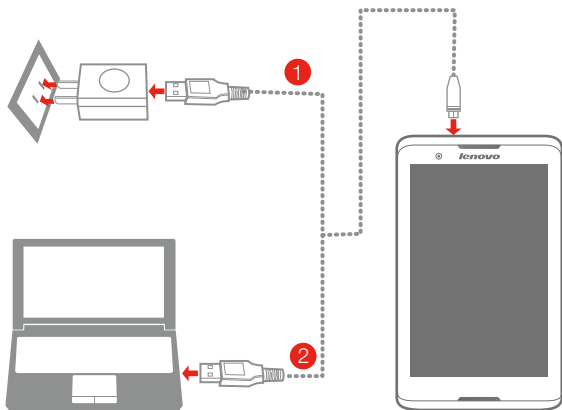
**2-қадам.** SIM картасын SIM картасының ұясына және microSD картасын microSD картасының ұясына орнатыңыз.

**3-қадам.** Ұяшық қақпағын абайлап ауыстырыңыз.

🔗 Планшет қосулы кезде SIM картасын салмаңыз немесе алмаңыз. Бұлай істеу SIM картасын немесе планшетті зақымдауы мүмкін.




## Планшетті зарядтау және қосу/өшіру

Планшетті пайдаланбай тұрып батареяны зарядтау қажет болуы мүмкін. Батареяны көрсетілгендей зарядтаңыз.



**1-әдіс.** Планшетті жинақтағы кабельді және USB қуат адаптерін пайдаланып розеткаға қосыңыз.

**2-әдіс.** Батареяны компьютерді пайдаланып зарядтаңыз.

 Батарея заряды төмен  Зарядтау  Толығымен зарядталған

 Батарея қауіпсіздігі туралы қосымша ақпаратты Өнім *туралы маңызды ақпарат нұсқаулығынан көріңіз.*



First Edition (July 2014) © Copyright Lenovo 2014.

Первое издание (июль 2014 г.) © Copyright Lenovo 2014.

Бірінші шығарылым (шілде, 2014) © Авторлық құқық иесі Lenovo 2014.



HQ60111085000  
Printed in China