

1

Предисловие

**Руководство пользователя
ноутбука**



Содержание

Глава 1: Предисловие

| | |
|--|------------|
| Содержание | 1-2 |
| Нормативные требования и заявления | 1-4 |
| Соответствие требованиям FCC-B к радиочастотным помехам..... | 1-4 |
| Соответствие требованиям FCC..... | 1-4 |
| Сертификат CE..... | 1-4 |
| Нормативные требования к батарее | 1-5 |
| Заявление WEEE..... | 1-5 |
| Инструкции по технике безопасности | 1-6 |
| Товарные знаки..... | 1-8 |
| Информация о выпуске..... | 1-8 |

Глава 2: Введение

| | |
|--|-------------|
| Структура руководства | 2-2 |
| Распаковка..... | 2-2 |
| Общие сведения об изделии..... | 2-3 |
| Вид сверху..... | 2-3 |
| Вид спереди | 2-7 |
| Вид справа | 2-9 |
| Вид слева | 2-10 |
| Вид сзади | 2-12 |
| Вид снизу..... | 2-13 |
| Технические характеристики..... | 2-14 |

Глава 3: Подготовка к работе

| | |
|---|------------|
| Начало использования ноутбука..... | 3-2 |
| Управление питанием..... | 3-3 |
| Питание от сети переменного тока | 3-3 |
| Питание от батареи | 3-3 |
| Управление питанием в ОС Windows | 3-8 |

| | |
|---|-------------|
| Советы по экономии электроэнергии..... | 3-10 |
| Основные операции | 3-11 |
| Советы по обеспечению безопасности и удобству работы | 3-11 |
| Использование клавиатуры | 3-13 |
| Включение беспроводных сетей | 3-17 |
| Описание тачпада | 3-18 |
| Информация о жестком диске..... | 3-20 |
| Использование оптического накопителя | 3-20 |
| Подключение к внешним устройствам..... | 3-22 |
| Подключение периферийных устройств | 3-22 |
| Подключение устройств связи..... | 3-23 |
| Замена и обновление компонентов | 3-24 |

❖ Нормативные требования и заявления

Соответствие требованиям FCC к радиочастотным помехам

Данный прибор проверен и признан соответствующим ограничениям на цифровые устройства Класса В, согласно Части 15 правил FCC (Федеральной комиссии по связи США). Целью этих ограничений является обеспечение приемлемой защиты от помех при установке оборудования в жилых помещениях. Данный прибор генерирует, использует и излучает энергию на радиочастотах, и при нарушении инструкций по установке и эксплуатации может создавать помехи для радиосвязи. Однако даже при соблюдении инструкций по установке нет гарантии того, что в каком-то конкретном случае не возникнут помехи. Если данный прибор вызывает помехи при приеме радио- и телевизионных сигналов, что можно проверить, выключив и включив прибор, пользователю рекомендуется попытаться устранить помехи с помощью приведенных ниже мер:

- Изменить ориентацию или местоположение приемной антенны.
- Увеличить расстояние между приемником данных и прибором.
- Подключить данный прибор к розетке в цепи, отличной от той, к которой подключен приемник.
- Обратиться за помощью к продавцу или опытному специалисту по теле- и радиотехнике.

ПРИМЕЧАНИЕ

- ♦ Изменения, явно не утвержденные стороной, несущей ответственность за выполнение нормативных требований, могут повлечь за собой аннулирование права пользователя на использование оборудования.
- ♦ Экранированный соединительный кабель и кабель питания переменного тока, если таковые имеются, должны использоваться в соответствии с правилами ограничения излучений.

Соответствие требованиям FCC

Данный прибор соответствует части 15 правил FCC. Эксплуатация прибора допускается при соблюдении следующих двух условий:

- Данное устройство не должно создавать вредных помех.
- Данное устройство должно быть устойчиво к помехам, включая помехи, которые могут препятствовать нормальной эксплуатации.

Сертификат CE



Это устройство соответствует основным требованиям по безопасности и другим стандартам, определенным в Европейской директиве.

Нормативные требования к батарее



Европейский Союз:

Батареи, блоки батарей и аккумуляторы не должны быть уничтожены как несортированные бытовые отходы. Пожалуйста, используйте общественные системы сбора для утилизации и переработки батарей в соответствии с местным законодательством.



廢電池請回收

Тайвань:

Для защиты окружающей среды, отработанные батареи следует собирать отдельно для переработки или другой утилизации.

Калифорния, США: Батареи таблеточного типа могут содержать перхлоратные материалы и требуют специальной обработки при утилизации и переработке в Калифорнии.

Для получения дополнительной информации посетите сайт:

<http://www.dtsc.ca.gov/hazardouswaste/perchlorate/>

Правила техники безопасности при использовании литий-ионной батареи

Неправильная замена батареи может привести к взрыву. Всегда заменяйте батарею на идентичную или аналогичную, рекомендованную производителем. Использованные батареи утилизируйте согласно рекомендациям производителя.

Заявление WEEE

В соответствии с директивой Европейского Союза (ЕС) по предотвращению загрязнения окружающей среды использованным электрическим и электронным оборудованием (директива WEEE 2002/96/ЕС), вступающей в силу 13 августа 2005 года, изделия, относящиеся к электрическому и электронному оборудованию, не могут рассматриваться как бытовой мусор, поэтому производители вышеперечисленного электронного оборудования обязаны принимать его для переработки по окончании срока службы.



❖ Инструкции по технике безопасности



Внимательно и полностью прочитайте инструкции по технике безопасности. Необходимо учитывать все предостережения и предупреждения на приборе и в руководстве пользователя.



Не допускайте воздействия на устройство высокой влажности и высоких температур.



Перед настройкой устройства поместите его на устойчивую поверхность.



Отверстия на корпусе устройства обеспечивают циркуляцию воздуха и предотвращают перегрев устройства. Не закрывайте эти отверстия.



- ♦ Не храните устройство в непроветриваемых местах с температурой выше 60°C (140°F) и ниже 0°C (32°F), так как это может привести к повреждению прибора.
- ♦ Максимальная температура окружающего воздуха при работе: 35°C (95°F).



- ♦ Перед подключением прибора к электрической розетке удостоверьтесь, что напряжение питания находится в безопасных пределах и имеет величину 100~240В.
- ♦ Всегда отсоединяйте кабель питания перед установкой любых дополнительных карт и модулей.
- ♦ Всегда отсоединяйте кабель питания, батарею или обесточьте настенную розетку, если устройство не будет использоваться продолжительное время, это позволит сэкономить электроэнергию.



Запрещается проливать жидкость на прибор, это может привести к его повреждению и поражению электрическим током.



Расположите шнур питания таким образом, чтобы люди не наступали на него. Не ставьте на шнур питания никаких предметов.



Не располагайте рядом с устройством предметы, обладающие мощным электромагнитным полем.



При подключении коаксиального кабеля к ТВ-приемнику металлический экран должен быть надежно подсоединен к системе защитного заземления здания.

Система кабелей кабельного телевидения должна быть заземлена в соответствии Национальным электрическим кодексом (National Electrical Code, NEC) ANSI/NFPA 70, см. раздел 820.93 Grounding of Outer Conductive Shield of a Coaxial Cable (Заземление экранирующей оплетки коаксиальных кабелей).



- ♦ Во избежание взрыва при неправильной замене батареи используйте только батареи, рекомендуемые производителем.
- ♦ Храните батарею в надежном месте.



При возникновении любой из перечисленных ниже ситуаций обратитесь в сервисный центр для проверки оборудования:

- ♦ Шнур питания или его штепсельная вилка повреждены.
- ♦ В оборудование попала жидкость.
- ♦ Оборудование подверглось воздействию влаги.
- ♦ Оборудование не работает должным образом или невозможно наладить его работу в соответствии с руководством пользователя.
- ♦ Оборудование падало или было повреждено.
- ♦ На оборудовании имеются видимые признаки повреждения.

Особенности устройства, способствующие защите окружающей среды



- ♦ Пониженное энергопотребление при работе в режиме ожидания
- ♦ Ограниченное использование веществ, опасных для окружающей среды и здоровья людей
- ♦ Простота разборки и утилизации
- ♦ Пониженное использование природных ресурсов благодаря возможностям утилизации
- ♦ Более длительный срок службы благодаря возможностям обновления компонентов
- ♦ Снижение объема твердых отходов благодаря правилам возврата

Усилия по защите окружающей среды

- Устройство разработано с учетом возможности повторного использования компонентов и их переработки, поэтому его не следует выбрасывать вместе с мусором.
- Для утилизации отслужившего устройства следует обратиться местный центр сбора и утилизации.

❖ Примечание об оптическом приводе

ОСТОРОЖНО: Данный прибор содержит лазерную систему и классифицируется как «ЛАЗЕРНЫЙ ПРИБОР КЛАССА 1». Для правильного использования этого прибора внимательно прочитайте руководство по эксплуатации и сохраните его для дальнейшего использования. При возникновении любых проблем с прибором необходимо обращаться в ближайший АВТОРИЗОВАННЫЙ сервисный центр. Для предотвращения прямого воздействия лазерного луча не пытайтесь разбирать корпус.

❖ Товарные знаки

- Все товарные знаки являются собственностью соответствующих владельцев.
- SRS Premium Sound и SRS символ являются зарегистрированными товарными знаками компании SRS Labs, Inc.
- THX и THX TruStudio Pro являются товарными знаками компании THX Ltd., которые могут быть зарегистрированы в некоторых юрисдикциях. Все права защищены.
- Sound Blaster® является товарной маркой, зарегистрированной компанией Creative Technology Ltd.

❖ Информация о выпуске

| Версия | Примечание о выпуске | Дата |
|--------|----------------------|----------|
| 1.0 | Первая версия | 03, 2014 |

2

Введение

Поздравляем с приобретением этого высококлассного ноутбука. Этот совершенно новый изысканный ноутбук повысит комфорт и эффективность вашей работы. Мы с гордостью заверяем пользователей, что данный ноутбук полностью проверен и соответствует нашей репутации производителя устройств непревзойденной надежности, отвечающих всем требованиям пользователей.

❖ Структура руководства

Настоящее руководство пользователя содержит инструкции и указания по эксплуатации данного ноутбука. Перед его использованием рекомендуется полностью прочитать настоящее руководство.

Глава 1 «Предисловие», содержит основные сведения по безопасности и меры предосторожности, связанные с эксплуатацией устройства. При первом использовании данного ноутбука рекомендуется полностью прочитать эту главу.

Глава 2 «Введение», содержит описание всех принадлежностей ноутбука. Рекомендуется проверить наличие всех принадлежностей при распаковке устройства. При отсутствии или повреждении какой-либо принадлежности обратитесь в магазин, в котором был приобретен ноутбук. Также в этой главе приводятся технические характеристики ноутбука и описываются его функциональные кнопки, кнопки быстрого запуска, разъемы, индикаторы и внешний вид.

Глава 3 «Подготовка к работе», содержит основные инструкции по использованию клавиатуры, сенсорной панели, жесткого диска и оптического привода. Кроме того, к сведению пользователей ноутбука представлены процедуры установки и извлечения батареи, подключения различных внешних устройств, устройств связи и т.п.

❖ Распаковка

Прежде всего, распакуйте коробку и проверьте комплектность поставки. Если какой-либо предмет отсутствует или поврежден, незамедлительно свяжитесь с местным продавцом. Кроме того, сохраните коробку и упаковочные материалы на случай будущей транспортировки устройства. Ниже приведен перечень комплекта поставки:

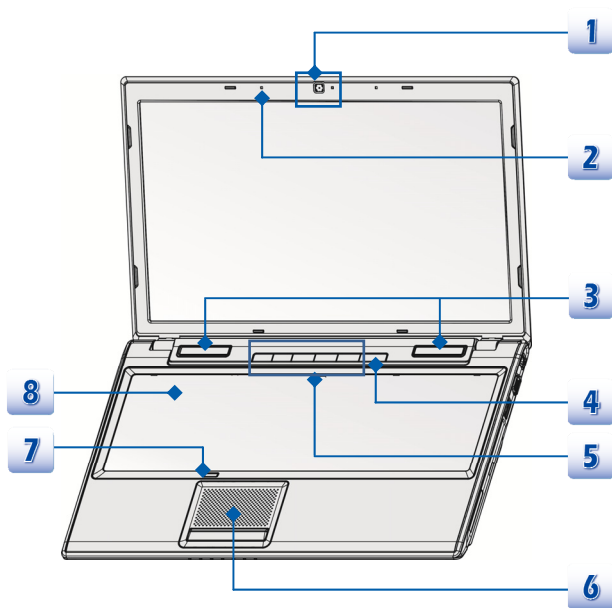
- Ноутбук
- Краткое руководство
- Литий-ионная аккумуляторная батарея высокой емкости
- Адаптер питания с кабелем питания
- Чехол (дополнительно)
- Диск с приложениями «все в одном» (содержащий полную версию руководства пользователя, драйверы, служебные программы и дополнительное ПО восстановления).

❖ Общие сведения об устройстве

В данном разделе представлено описание основных элементов ноутбука. Эти сведения помогут Вам ознакомиться с устройством перед его использованием. Внешний вид Вашего ноутбука может отличаться от приведенного на данном рисунке.

Вид сверху

Изображение "вид сверху", а также описание ниже помогут Вам ознакомиться с основной рабочей зоной ноутбука.



Иллюстрации приведены исключительно в качестве справки.

1. Веб-камера

- Встроенная веб-камера может использоваться для фотосъемки, видеосъемки и при проведении конференций, а также для других интерактивных приложений.
- Светодиодный индикатор, расположенный рядом с камерой горит желтым, когда веб-камера включена. Индикатор гаснет при выключении камеры.

2. Встроенный микрофон

Устройство оснащено встроенным микрофоном.

3. Стерео динамики

Обеспечивают высококачественное воспроизведение звука с поддержкой Hi-Fi.

4. Кнопка питания / Индикатор питания / Индикатор режима работы графического процессора



Кнопка питания

- Нажмите на кнопку для включения или выключения устройства
- Также используйте эту кнопку для пробуждения ноутбука из спящего режима.

Индикатор питания / Индикатор режима работы графического процессора

- Горит синим, когда ноутбук включен и выбран режим работы UMA GPU.
- Горит желтым при работе дискретной видеокарты.
- Индикатор гаснет при выключении этой функции.

5. Кнопки быстрого запуска

Нажатие кнопок быстрого запуска запускает определенные приложения или включает функции. Кнопки быстрого запуска будут функционировать только из под операционной системы после установки приложения SCM. Приложение SCM находится на установочном диске все-в-одном, который входит в комплект поставки. Настоятельно рекомендуется установить приложение SCM.



Открытие трея привода оптических дисков

- Для открытия трея привода оптических дисков нажмите на эту кнопку.
- **Замечание:** Кнопка открытия трея привода оптических дисков продолжает работать в ДОС. Однако после загрузки главной операционной системы кнопка открытия привода оптических дисков не работает, если приложение SCM не установлено.

В этом случае, для извлечения диска Вы можете кликнуть правой кнопкой по иконке привода оптических дисков в "My Computer" (Мой компьютер) и выбрать "Eject" (Извлечь).



Выключение дисплея

- ♦ Для выключения дисплея и экономии энергопотребления нажмите на эту кнопку.



Cooler Boost

- ♦ Нажмите на эту кнопку для увеличения скорости вращения вентилятора кулера и лучшего охлаждения ноутбука.



WLAN (WiFi)

- ♦ Нажмите на эту кнопку для включения функции беспроводной сети **Wireless LAN**.



G-Panel

- ♦ Нажмите на эту кнопку для активации специального игрового гаджета- мощного и эффективного решения для игровых задач.
-

6. Тачпад

Это указательное устройство ввода ноутбука.

7. Выключатель тачпада

Нажмите на эту кнопку для включения или выключения тачпада. Индикатор тачпада начинает гореть синим, если тачпад выключен (опционально).

8. Клавиатура

Встроенная в ноутбук клавиатура поддерживает все функции полноразмерной клавиатуры.

Клавиши быстрого запуска [Fn]

Используйте функциональные клавиши [Fn] для включения специальных приложений или инструментов.

Использование данных клавиш позволяет сделать рабочий процесс значительно более удобным.

Следующие клавиши будут функциональны только из под операционной системы при установленном приложении SCM.



Определяется пользователем или Поиск Windows (опционально)

- ♦ Нажмите и удерживайте клавишу Fn, затем нажмите **F4**, чтобы запустить определенное приложение.
- ♦ Или нажмите и удерживайте клавишу Fn, затем нажмите **F4**, чтобы запустить поиск Windows.



ECO Engine (Энергосбережение)

- ♦ Нажмите и удерживайте клавишу Fn, затем нажмите **F5** несколько раз, чтобы выбрать необходимый режим энергосбережения **ECO Engine** или выключить эту функцию.



Веб-камера

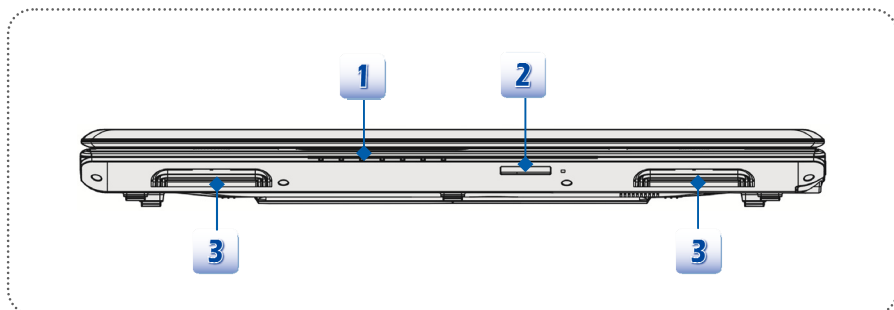
- ♦ Нажмите и удерживайте клавишу Fn, затем нажмите **F6**, чтобы включить веб-камеру. Для выключения веб-камеры нажмите еще раз.



Режим Airplane (в самолете)

- ♦ Для включения/выключения режима "В самолете" нажмите и удерживайте кнопку Fn, затем нажмите кнопку F10.
- ♦ Для обеспечения безопасности полетов рекомендуется всегда включать режим "В самолете", когда вы находитесь на борту.
- ♦ Для проверки состояния функции "В самолете" найдите иконку выключения функции по следующему пути: **[Start/ Settings/ Change PC Settings/ Network/ Airplane mode]** (В самолете) на рабочем столе.
- ♦ Для включения функции WLAN (беспроводной сети) или Bluetooth пожалуйста, следуйте указаниям "Включение беспроводных сетей" в Главе 3.

Вид сбоку



1. LED индикаторы состояния



Чтение/запись на жесткий диск/ привод оптических дисков

Мигает синим при чтении или записи на жесткий диск или привод оптических дисков.



Bluetooth (опционально)

- Индикатор Bluetooth горит синим при включении этой функции.
- Индикатор гаснет при выключении функции.

Bluetooth



Беспроводная сеть (WiFi)

- Индикатор горит синим при включении функции **Беспроводной сети (WiFi)**

WLAN (WiFi)

- Индикатор гаснет при выключении функции.

- **Примечание:** Функции, описанные выше, могут являться опциональными, в зависимости от модели приобретенного ноутбука.
- **Внимание:** Для обеспечения безопасности полетов, во время нахождения на борту самолета убедитесь, что индикаторы работы WLAN и Bluetooth не горят.
- Для включения/выключения функции WLAN (беспроводной сети) или Bluetooth в операционной системе Windows 8 пожалуйста, следуйте указаниям в **“Wireless Activation”** (Включение Беспроводных Сетей) в главе 3.
- При необходимости, по вопросам беспроводного подключения, свяжитесь с локальным дистрибьютором.

Статус батареи



- Горит синим при зарядке батареи
- Мигает желтым при неисправности батареи. В этом случае рекомендуется заменить батарею.
- При покупке батареи эквивалентного типа рекомендованной производителем обратитесь к местному поставщику.
- Индикатор батареи гаснет по окончании процесса заряда, а также при отключении адаптера питания.



Caps Lock

Горит синим при включении Caps Lock.



Num Lock

Горит синим при включении Num Lock.



Спящий режим

- Горит синим, когда система находится в спящем режиме.
 - Индикатор гаснет при выключении системы.
-

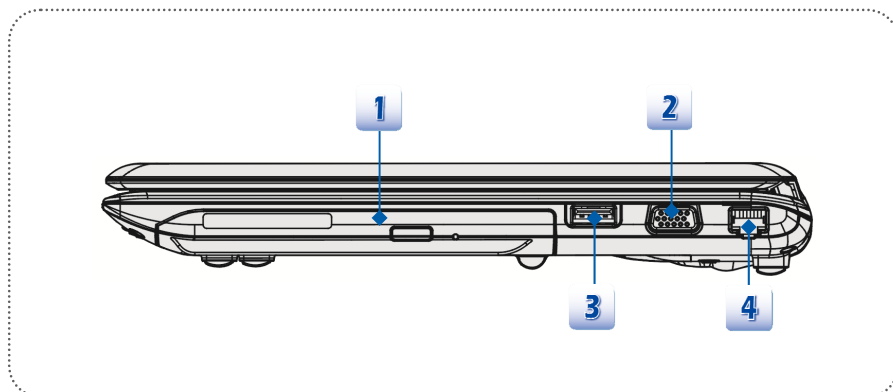
2. Кард-ридер

Встроенный картридер поддерживает различные типы карт памяти такие как, MMC (Multi-Media Card), XD (eXtreme Digital), SD (Secure Digital), SDHC (SD High Capacity), SDXC(SD eXtended Capacity), MS (Memory Stick) or MS Pro (Memory Stick Pro). Список поддерживаемых карт может меняться в зависимости от модели ноутбука. Список поддерживаемых карт памяти может меняться без уведомления. По данному вопросу проконсультируйтесь у продавца.

3. Вентиляционные отверстия

В ноутбуке установлен вентилятор для охлаждения системы. Не закрывайте вентиляционные отверстия посторонними предметами.

Вид справа



1. Оптический привод

В ноутбуке установлен привод оптических дисков. Фактический установленный привод зависит от модели ноутбука.

2. VGA порт

15-ти контактный D-sub VGA порт позволяет подключать внешние мониторы или другие VGA совместимые устройства, такие как проектор.

3. Порт USB 2.0 / Порт Super Charger USB

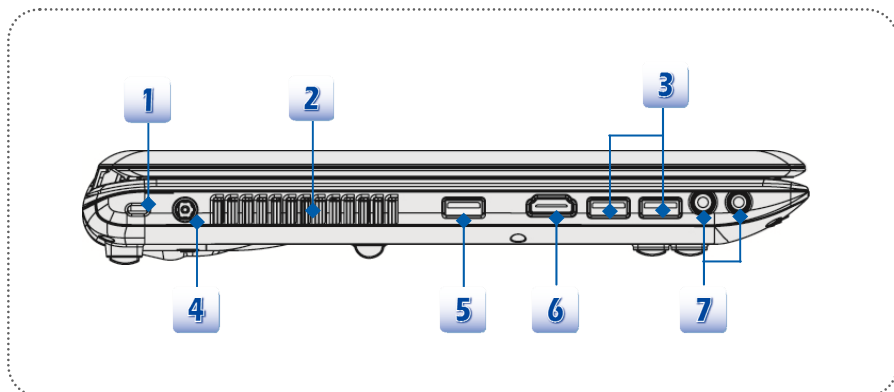
Порт USB 2.0 позволяет подключать устройства с USB интерфейсом, такие как мышь, клавиатура, модем, переносной жесткий диск, принтер и др.

Порт Super Charger USB позволяет за короткое время заряжать портативные устройства Apple, когда ноутбук находится в выключенном состоянии.

4. Разъем RJ-45

Порт 10/100/1000 Ethernet позволяет подключаться к локальной сети LAN.

Вид слева



1. Замок Kensington Lock

Ноутбук имеет специальное отверстие для крепления замка Kensington Lock с металлическим тросом. Один из концов троса имеет петлю, что позволяет прикрепить его к неподвижным предметам, таким как тяжелый стол и др. Это может предотвратить противоправные действия третьих лиц, направленные на хищение ноутбука.

2. Вентиляционные отверстия

В ноутбуке установлен вентилятор для охлаждения системы. Не **ЗАКРЫВАЙТЕ** вентиляционные отверстия.

3. Порты USB 3.0

USB 3.0 (SuperSpeed USB)- это высокоскоростной интерфейс для подключения разнообразных устройств, таких как, устройства хранения данных, видеокамеры и др. USB 3.0 имеет больше преимуществ при высокоскоростной передаче данных.

4. Разъем питания

Служит для подключения адаптера питания к ноутбуку.

5. USB 2.0 порт

Порт USB 2.0 позволяет подключать устройства с USB интерфейсом, такие как мышь, клавиатура, модем, переносной жесткий диск, принтер и др.

6. Разъем HDMI



HDMI (мультимедийный интерфейс высокой четкости) является новым стандартом интерфейса для компьютеров, дисплеев и бытовых электронных приборов, поддерживает передачу по одному кабелю стандартного, улучшенного видеосигнала и видеосигналов высокой четкости, а также многоканального цифрового звука.

7. Аудио разъемы

Обеспечивают высококачественное воспроизведение Hi-Fi звука через акустические системы или наушники.

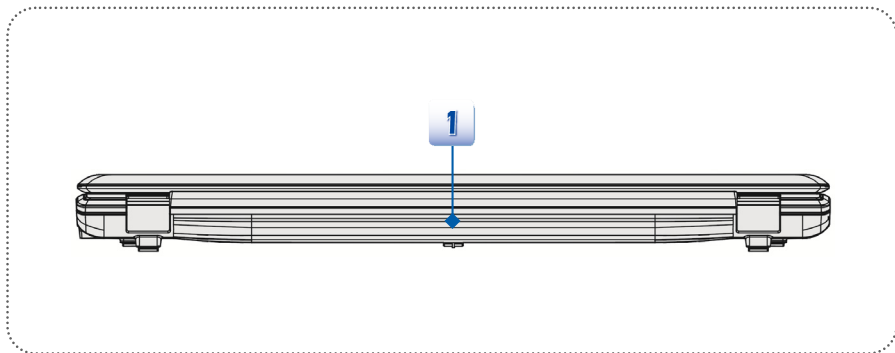


Наушники: Используется для подключения звуковых колонок или наушников.



Микрофон: Используется для подключения внешнего микрофона.

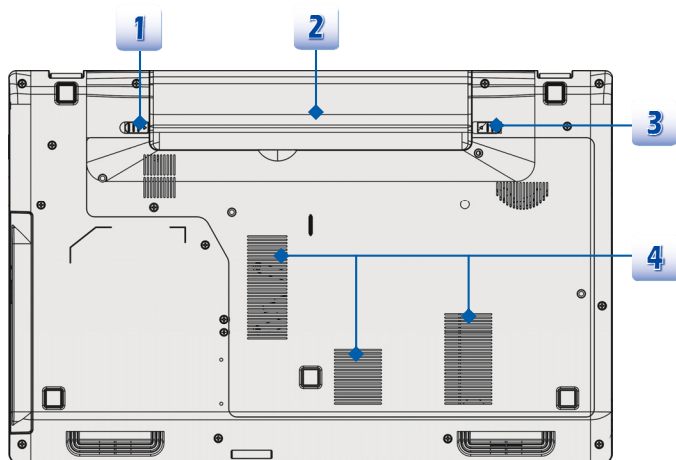
Вид сзади



1. Батарея

Ноутбук продолжает работать от батареи, когда адаптер питания не подключен.

Вид снизу



1. Кнопка отсоединения батареи

Кнопка необходима для освобождения батареи при ее снятии. Сдвиньте кнопку в сторону одной рукой и извлеките батарею при помощи другой руки.

2. Батарея

Ноутбук продолжает работать от батареи, когда адаптер питания не подключен.

3. Кнопка блокировки батареи

Батарею невозможно извлечь, если кнопка находится в положении "lock" (заблокировано). При перемещении кнопки в положение "unlock" (разблокировано) батарею можно извлечь.

4. Вентиляционные отверстия

В ноутбуке установлен вентилятор для охлаждения системы. Не закрывайте вентиляционные отверстия посторонними предметами.

❖ Технические характеристики

Характеристики могут быть изменены производителем без предварительного уведомления. Характеристики могут меняться в зависимости от территории продаж. Пожалуйста, уточняйте технические характеристики у местного поставщика.

| Физические характеристики | |
|--|--|
| Размеры | Размеры 383 (Ш) x 249.3 (Г) x 39.5 (В) мм |
| Вес | 2.5 кг (с 6-ти элементной батареей) |
| Центральный процессор | |
| Сокет | BGA-1364 пин |
| Модель процессора | Intel® Haswell |
| совместимый процессор | Intel® Quad/ Dual-Core процессор |
| Чипсет | |
| PCN | Intel® Lynx Point (HM8 серия) |
| Память | |
| Память | DDR3L 1333/ 1600 MHz SO-DIMM x 2 слота |
| Максимальный объем | 16 ГБ |
| Питание (модель адаптера питания может меняться без предварительного уведомления.) | |
| Адаптер питания (1) (опционально) | 90Вт, 19В Входные параметры: 100~240В, 1.5А~2.0А, 50~60Гц Выходные параметры: 19В --- 4.74А $\ominus \bullet \oplus$ |
| Адаптер питания (2) (опционально) | 120Вт, 19.5В Входные параметры: 100~240В, 50~60Гц Выходные параметры: 19.5В --- 6.15А $\ominus \bullet \oplus$ |
| Адаптер питания (3) (опционально) | 120Вт, 19В Входные параметры: 100~240В, 50~60Гц Выходные параметры: 19В --- 6.32А $\ominus \bullet \oplus$ |
| Тип батареи | 6/ 9-ти элементная |
| Батарея часов реального времени RTC | Есть |

Запоминающие устройства (Перечень компонентов может быть изменен без уведомления)

| | |
|----------------------------|-------------------------------------|
| Форм-фактор жесткого диска | 2.5" HDD/ mSATA SSD (опционально) |
| Оптический привод | Super Multi / Blu-ray (опционально) |

Порты ввода-вывода

| | |
|---------------------------------|--|
| Монитор (VGA) | D-Sub x 1 |
| USB | x 2 (версия 3.0) x 2 (версия 2.0) |
| Вход микрофона | x 1 |
| Линейный вход | x 1 |
| Выход для подключения наушников | x 1 (SPDIF-Out поддерживается) |
| RJ45 | x 1 |
| HDMI | x 1 |
| Кард-ридер | x 1 (SD/ MMC) Список поддерживаемых карт может меняться без предварительного уведомления. |

Коммуникационные порты

| | |
|--------------------------|----------------------------|
| LAN | 10/ 100/ 1000Мб Ethernet |
| Беспроводная сеть (WiFi) | Поддерживается опционально |
| Bluetooth | Поддерживается опционально |

Дисплей

| | |
|------------------|---------------------------|
| Тип дисплея- LCD | 15.6" с LED подсветкой |
| Яркость | Регулируется с клавиатуры |

Видео

| | |
|-----------------------|--|
| Видеокарта | Дискретная / Интегрированная UMA (опционально) |
| Выход CRT | Поддерживается |
| Выход HDMI | Поддерживается |
| Функция Multi-Display | Поддерживается |

Веб-камера

| | |
|----------------|----------------|
| Камера HD CMOS | Поддерживается |
|----------------|----------------|

Звук

| | |
|---------------------|------------|
| Встроенные динамики | 2 динамика |
|---------------------|------------|

| | |
|-----------------------|--|
| Управление громкостью | При помощи клавиатуры и дополнительных кнопок. |
|-----------------------|--|

Программное обеспечение (ПО) и БИОС

| | |
|----------------------|--|
| Загрузка с USB Flash | Загрузка с USB floppy (только для ДОО) |
|----------------------|--|

| | |
|------|--------------------------------------|
| БИОС | Поддержка быстрой загрузки Fast Boot |
|------|--------------------------------------|

Другое

| | |
|---------------|-----|
| Совместимость | WHL |
|---------------|-----|

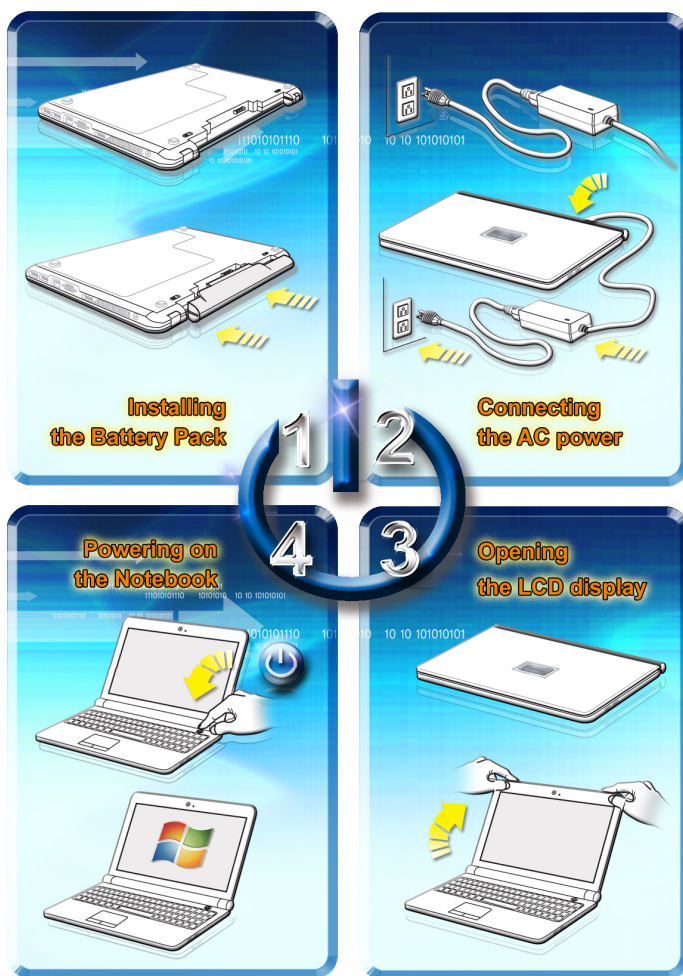
| | |
|---|-----|
| Отверстие для крепления замка Kensington Lock | x 1 |
|---|-----|

3

**Подготовка
к работе**

❖ Начните использовать ноутбук

Перед началом работы мы рекомендуем внимательно ознакомиться с информацией, представленной на иллюстрациях ниже.



❖ Управление питанием

Адаптер питания

Обратите внимание, что при первом использовании этого ноутбука настоятельно рекомендуется подключить адаптер питания и использовать питание от электрической сети. При подключении адаптера питания начинается зарядка батареи.

Помните, что в комплект поставки входит адаптер питания, одобренный для данного ноутбука. Использование блока питания другой модели может привести к повреждению ноутбука и подключенных к нему устройств.

Не закрывайте адаптер питания посторонними предметами, так как он выделяет тепло в процессе работы. Всегда помните, что адаптер питания выделяет тепло при работе.

Использование батареи

Этот ноутбук оснащен литий-ионной батареей высокой емкости. Аккумуляторная литий-ионная батарея представляет собой внутренний источник питания ноутбука.

Помните, что попытки самостоятельной разборки батареи могут привести к ее повреждению. Также помните, что ограниченная гарантия на батарею прекратит действовать в случае разборки батареи неавторизованным лицом.

Во избежание взрыва, вызванного неправильной заменой батареи, используйте батарею одинакового или эквивалентного типа, рекомендуемую только производителем.

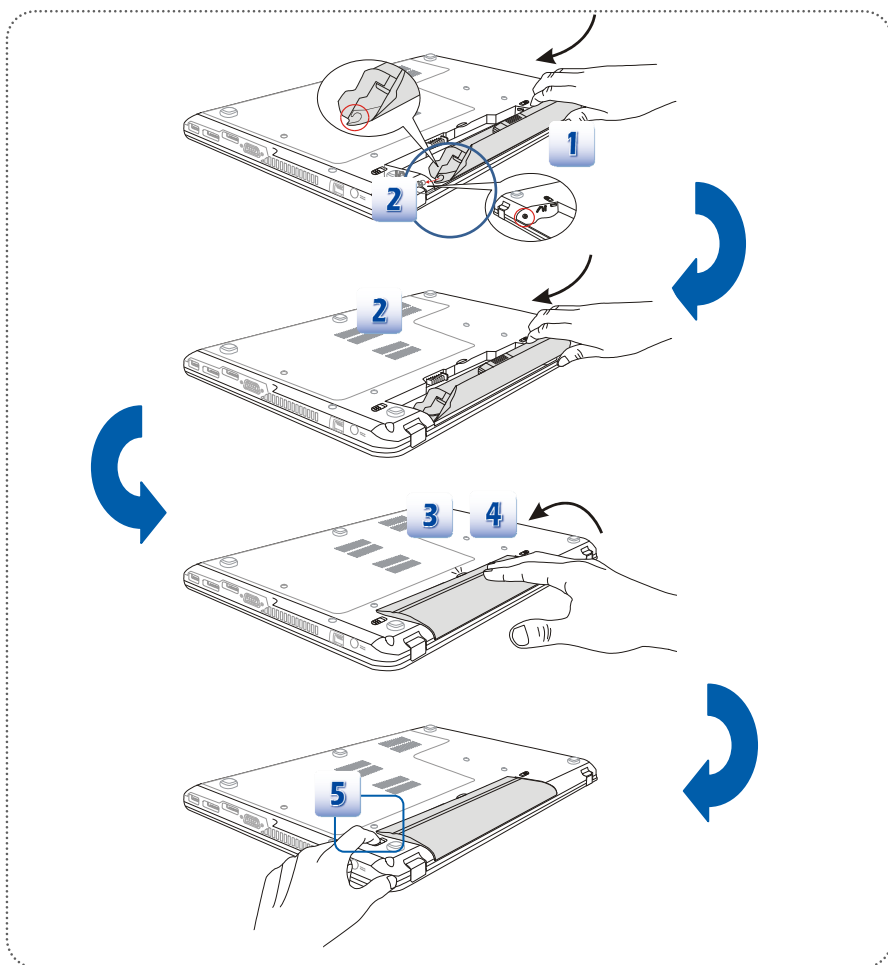
Всегда храните неиспользуемую батарею в безопасном месте.

При утилизации батареи, пожалуйста, следуйте местным правилам по утилизации продукции.

Рекомендуется всегда иметь запасную батарею для поддержания питания. Для приобретения батареи, совместимой с данным ноутбуком, обращайтесь к местному продавцу.

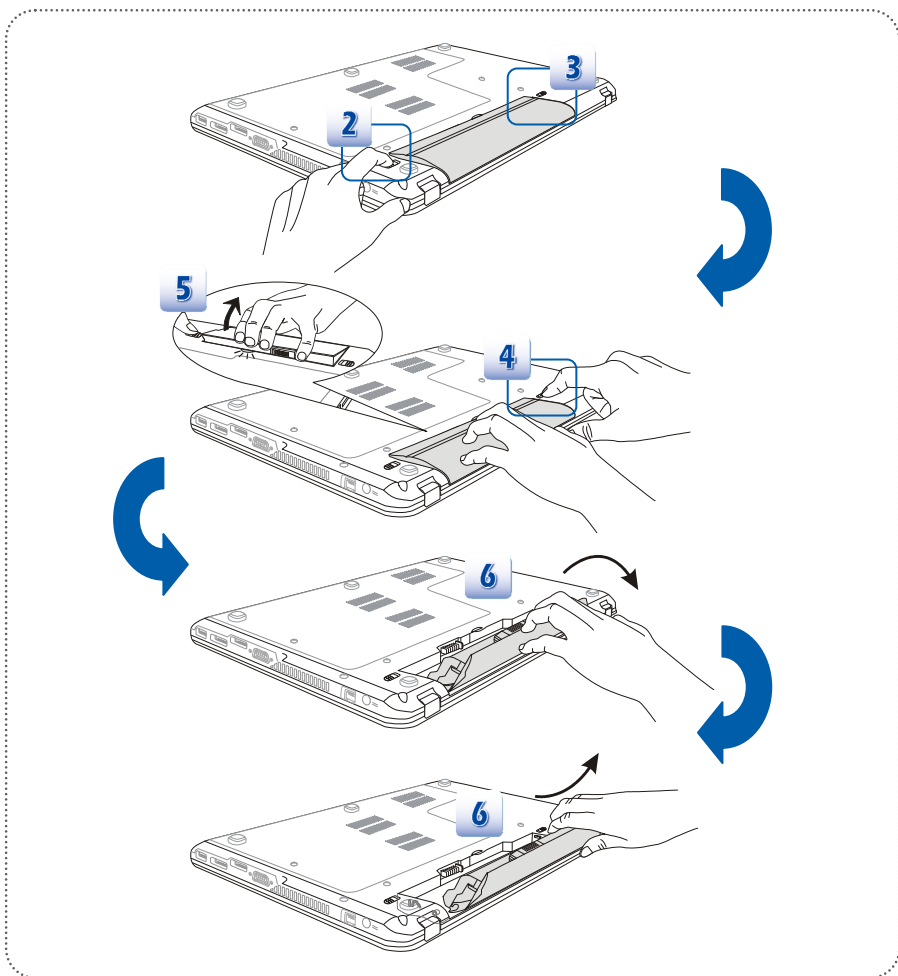
Установка батареи

1. Найдите твердую канавку на батарее и болт батареи в батарейном отсеке, как показано ниже.
2. Совместите канавку и болт в соответствующей ориентации, убедившись, что они соединяются надлежащим образом.
3. Переверните батарею в направлении, показанном ниже.
4. Нажмите на батарею для ее фиксации в батарейном отсеке.
5. Переместите кнопку блокировки в положение блокировки, чтобы убедиться, что батарея зафиксирована.



Извлечение батареи

1. Убедитесь, что ноутбук выключен и внешнее питание отключено.
2. Переместите кнопку блокировки в положение разблокировано.
3. Найдите кнопку фиксатора батареи на нижней панели.
4. Нажмите и удерживайте кнопку фиксатора в направлении разблокирования батареи, обозначенном на нижней панели.
5. Выдвиньте край батареи из отсека кончиком пальца. Будьте осторожны при выдвигении батареи.
6. Затем извлеките батарею.



Рекомендации по безопасному использованию батареи

Нарушение правил замены или использования батареи может создать риск возгорания или взрыва, что может привести к причинению вреда здоровью.

- Заменяйте главную батарею батареей такого же или эквивалентного типа.
- Не разбирайте, не замыкайте накоротко, не сжигайте и не храните батареи при температуре выше +60° C (+140° F).
- Храните батарею в недоступном для детей месте.
- Не используйте ржавые и поврежденные батареи.
- Утилизируйте батареи в соответствии с местными правилами. За сведениями о переработке и правильной утилизации обращайтесь в местные органы по утилизации твердых отходов.

Экономия энергии батареи

Эффективное питание от батареи чрезвычайно важно для нормальной работы ноутбука. При неправильном управлении питанием от батареи могут быть утрачены сохраненные данные и пользовательские настройки.

Ниже приведены рекомендации по продлению работы ноутбука от батареи и предотвращению внезапного прерывания питания:

- Переводите систему в режим ожидания при ее простое или уменьшите значение таймера режима ожидания.
- Выключайте систему, если она не будет использоваться некоторое время.
- Отключайте ненужные настройки и отсоединяйте неработающие периферийные устройства.
- Подключайте к системе адаптер питания, когда это возможно.

Зарядка батареи

Батарея ноутбука заряжается, когда она установлена в ноутбук. Перед зарядкой батареи следуйте указаниям ниже:

- Если нет другой заряженной батареи, сохраните свою работу и закройте все выполняющиеся программы, а затем завершите работу системы или переведите ее в спящий режим с сохранением состояния на диск.
- Подключите внешний адаптер питания.
- Систему можно использовать, переключать в режим ожидания или выключать, не прерывая зарядку батареи.
- В батарее применяются литий-ионные элементы питания, не обладающие эффектом «памяти». Перед зарядкой батарею не требуется разряжать. Однако для оптимизации работы батареи рекомендуется раз в месяц полностью ее разрядить.

-
- Если ноутбук не используется длительное время, рекомендуется извлечь из него батарею. Это позволит продлить срок ее службы.
 - Фактическое время зарядки зависит от используемых приложений.

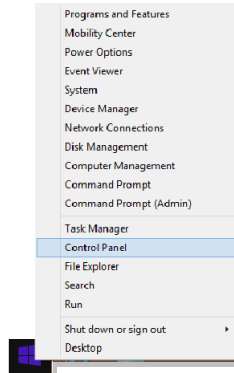
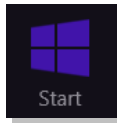
Управление питанием в ОС Windows

Управление питанием персональных компьютеров и мониторов может значительно сэкономить электроэнергию, а также внести вклад в защиту окружающей среды. Чтобы сэкономить электроэнергию, настройте выключение дисплея или перевод компьютера в режим ожидания после определенного времени бездействия пользователя.

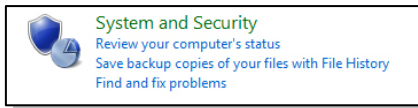
Следуйте указаниям ниже для регулирования настроек управления питанием в ОС Windows:

Функции **Управления электропитанием** в ОС Windows позволяют настраивать параметры энергопотребления дисплея, жесткого диска и батареи.

- 1 Переместите курсор мыши в левый угол экрана, появится иконка Start (Пуск). Для вызова меню выбора кликните правой кнопкой мыши по иконке. Выберите Control Panel (панель управления) в меню.

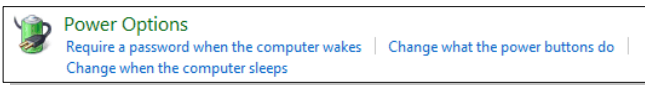


- 2 Кликните **System** (система) и **Security** (безопасность).

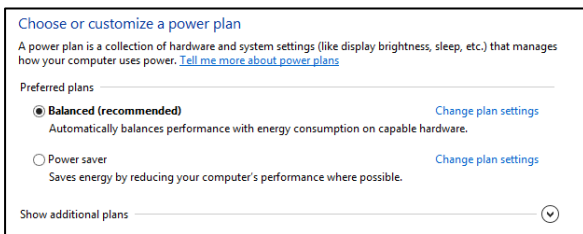


3

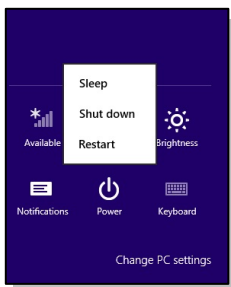
Выберите **Power Options** (электропитание).

**4**

Выберите план электропитания, удовлетворяющий личным требованиям.

**5**

Иконка питания представляет набор различных опций как показано ниже:

**6**

Для пробуждения компьютера из энергосберегающего режима нажмите кнопку включения.

Советы по экономии электроэнергии

- Включите функцию энергосбережения ECO для экономии электроэнергии.
- Выключите монитор, если компьютер не будет использоваться продолжительное время.
- Используйте сочетание клавиш (Fn + F12) для перевода компьютера в режим ожидания.
- Оптимальным образом настройте параметры электропитания в Power Options (Электропитание) под ОС Windows.
- Всегда отсоединяйте кабель питания переменного тока, снимайте батарею или выключайте электрическую розетку, если компьютер не будет использоваться продолжительное время. Это позволит сэкономить электроэнергию.

Функция управления питанием позволяет компьютеру входить в состояние с низким энергопотреблением или в “спящий” режим после определенного времени бездействия компьютера. При использовании внешнего монитора с поддержкой ENERGY STAR, функция энергосбережения монитора также поддерживается. Для реализации всех преимуществ энергосбережения функция управления питанием, при подключенном адаптере питания, имеет следующие настройки по умолчанию:

- Выключать экран после 5 минут простоя
- Входить в спящий режим после 10 минут простоя

Компьютер выходит из спящего режима при нажатии кнопки питания/спящего режима. При включении функции Wake On LAN (WOL), компьютер также может выходить из спящего режима в ответ на сетевой сигнал.

❖ Основные операции

Если вы начинающий пользователь ноутбука, ознакомьтесь с приведенными далее инструкциями, чтобы обеспечить собственную безопасность и удобство работы.

Советы по обеспечению безопасности и удобству работы

Ноутбук представляет собой портативный компьютер, позволяющий работать в любом месте. Однако при длительной работе с ноутбуком важно выбрать правильное рабочее место.



1. Рабочее место должно хорошо освещаться.
2. Следует подобрать удобные стол и кресло и отрегулировать их высоту в соответствии со своей позой во время работы.
3. Сидя на кресле, отрегулируйте (если возможно) его спинку для обеспечения опоры спине.
4. Поставьте ноги прямо на пол в естественном положении, во время работы колени и локти должны располагаться правильно (согнуты под углом приблизительно 90 градусов).
5. Руки положите на стол в естественном положении, чтобы он поддерживал запястья.
6. Отрегулируйте угол и положение ЖК-панели для оптимального просмотра.
7. Старайтесь не использовать ноутбук в местах, где это может причинить неудобство.
8. Часто меняйте позу.
9. Периодически потягивайтесь и делайте физические упражнения
10. Через определенное время делайте перерывы в работе.

Использование клавиатуры

Данный ноутбук оснащен полнофункциональной клавиатурой. Клавиши клавиатуры можно разделить на четыре категории: клавиши с буквами, клавиши курсора, цифровые клавиши и функциональные клавиши.

1



2



3



1. Клавиши с буквами
2. Цифровые клавиши
3. Клавиши курсора и функциональные клавиши

Клавиши с буквами

Кроме обычных клавиш с буквами к ним также относятся несколько клавиш для специальных целей, например [Ctrl] [Alt] и [Esc].

При нажатии клавиш фиксации режимов загораются соответствующие индикаторы состояния:

1. Num Lock: Нажмите эту клавишу для включения или выключения режима «Num Lock». Когда активирован этот режим, можно использовать цифровые клавиши, которые совмещены с клавишами с буквами.
2. Caps Lock: Нажмите эту клавишу для включения или выключения режима «Caps Lock». Когда включен этот режим, все набираемые на клавиатуре буквы вводятся как прописные.
3. Scroll Lock: Нажмите эту клавишу для включения или выключения режима «Scroll Lock». Эта функция зависит от программы и обычно используется в операционной системе DOS.

Цифровые клавиши

Цифровые клавиши совмещены с клавишами с буквами, активируйте режим «Num Lock» для использования этих клавиш с целью ввода цифр и формул.

Клавиши курсора


Четыре клавиши курсора (со стрелками) и клавиши [Home], [PgUp], [PgDn], [End] используются для управления перемещением курсора.

Клавиши «Возврат», [Ins] и [Del] в правом верхнем углу клавиатуры используются для редактирования текста.

Функциональные клавиши

Следующие функциональные клавиши [Fn] будут работоспособны только из под операционной системы при установленном приложении SCM.








■ Клавиша Windows

На клавиатуре имеется клавиша с логотипом Windows, () которая используется для выполнения функций Windows, таких как открытие меню «Пуск» и запуск контекстного меню.

■ Главные [Fn] Клавиши





Переключение режимов работы видео выхода: ЖК-дисплей, внешний монитор или одновременный вывод на оба дисплея.

| | |
|---|---|
|  | Включение или отключение тачпада. |
|  | Уменьшение яркости ЖК-дисплея. |
|  | Увеличение яркости ЖК-дисплея. |
|  | Уменьшение громкости встроенных динамиков. |
|  | Увеличение громкости встроенных динамиков. |
|  | Отключение звука компьютера. |
|  | Принудительное переключение компьютера в спящий режим (в зависимости от конфигурации операционной системы). |

■ Клавиши быстрого запуска [Fn]

Используйте функциональные клавиши [Fn] для включения специальных приложений или инструментов.

Использование данных клавиш позволяет сделать рабочий процесс значительно более удобным.

| | |
|---|---|
|  | <ul style="list-style-type: none"> ♦ Нажмите и удерживайте клавишу Fn, затем нажмите F4, чтобы запустить определенное пользователем приложение. ♦ Или нажмите и удерживайте клавишу Fn, затем нажмите F4, чтобы запустить поиск Windows (опционально) |
|  | <ul style="list-style-type: none"> ♦ Нажмите и удерживайте клавишу Fn, затем нажмите F5 несколько раз, чтобы выбрать необходимый режим энергосбережения ECO Engine или выключить эту функцию. |



Веб-камера

- Нажмите и удерживайте клавишу Fn, затем нажмите **F6**, чтобы включить веб-камеру. Для выключения веб-камеры нажмите еще раз.



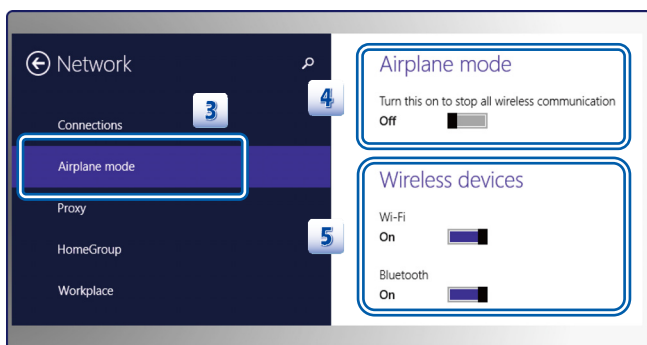
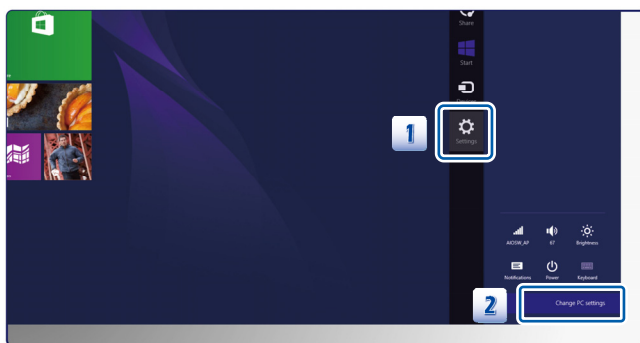
Режим Airplane (в самолете)

- Для включения/выключения режима "В самолете" нажмите и удерживайте кнопку Fn, затем нажмите кнопку F10.
- Для обеспечения безопасности полетов рекомендуется всегда включать режим "В самолете", когда вы находитесь на борту.
- Для проверки состояния функции "В самолете" найдите иконку выключения функции по следующему пути: **[Start/ Settings/ Change PC Settings/ Network/ Airplane mode]** (В самолете) на рабочем столе.
- Для включения функции WLAN (беспроводной сети) или Bluetooth пожалуйста, следуйте указаниям в "Wireless Activation" (Включение Беспроводных Сетей).

Включение поддержки беспроводных сетей

1. На рабочем столе найдите иконку "Settings" (Настройки) и кликните по ней.
2. Войдите на главную страницу "PC settings" (Настройки ПК), кликнув "Change PC Settings" (Изменить настройки ПК).
3. Разверните вкладку **Airplane mode** (Режим в самолете) в меню **Network (Сеть)**.
4. Убедитесь, что режим "В самолете" выключен.
5. Включите/выключите функции WLAN или Bluetooth путем перемещения соответствующего переключателя.

Проверить статус устройства можно по индикатору состояния.

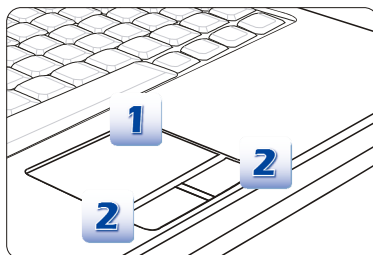


1. Когда режим "В самолете" включен, функции WLAN и Bluetooth отключаются.
2. Информация, представленная здесь, приводится исключительно в справочных целях

Описание тачпада

Встроенная в ноутбук сенсорная панель представляет собой устройство ввода, аналогичное стандартной мыши, и позволяет управлять ноутбуком, указывая курсором на экране и осуществляя выбор двумя кнопками.

1. Область перемещения курсора
Эта чувствительная к давлению область сенсорной панели позволяет управлять перемещением курсора на экране при помощи пальца.
2. Правая и левая кнопки
Действуют, как правая и левая кнопки мыши.



Использование сенсорной панели

Ниже приведено описание использования сенсорной панели:

■ Настройка сенсорной панели

Устройство тачпад можно настроить в соответствии со своими потребностями. Например, если вы левша, можно переназначить функции левой и правой кнопок. Кроме того, можно изменять размер, форму, скорость перемещения и другие параметры экранного курсора.

Для настройки сенсорной панели можно использовать стандартный драйвер Microsoft или IBM PS/2 в операционной системе Windows. Элемент «Свойства:Мышь» в **Панели управления** позволяет изменить конфигурацию.

■ Позиционирование и перемещение курсора

Поместите палец (обычно указательный) на сенсорную панель. Она будет действовать подобно миниатюрной копии дисплея. При перемещении пальца по панели курсор перемещается в соответствующее положение на экране. При достижении края панели поднимите палец и поместите его в подходящее место сенсорной панели для продолжения перемещения.

■ Указание и щелчок

Переместив курсор в положение над значком, пунктом меню или требуемой командой, просто слегка нажмите на сенсорную панель или нажмите левую кнопку для осуществления выбора. Эта процедура указания и щелчка является основной операцией управления ноутбуком. В отличие от традиционных указательных устройств, например мыши, вся сенсорная панель может выполнять функцию левой кнопки, поэтому каждое нажатие сенсорной панели аналогично нажатию левой кнопки. Более быстрое нажатие сенсорной панели позволяет выполнять двойной щелчок.

■ Перетаскивание

Файлы и объекты в операционной системе ноутбука можно перемещать перетаскиванием. Для этого переместите курсор на требуемый объект и дважды слегка нажмите на сенсорную панель и не отпускайте палец после второго нажатия. Теперь можно перетащить выбранный объект в требуемое место, переместив палец по сенсорной панели и отпустив палец с нее в новом месте объекта. Или можно нажать и удерживать левую кнопку при выборе объекта, а затем переместить палец в требуемое место и отпустить кнопку для завершения операции перетаскивания.



1. Переместите курсор, передвигая палец.
2. Удобно расположите запястье на столе.

Информация о жестком диске

Ноутбук оснащен 2.5-дюймовым жестким диском. Жесткий диск представляет собой запоминающее устройство, обладающее большей скоростью доступа к данным и большей емкостью по сравнению с другими запоминающими устройствами, такими как гибкие и оптические диски. Поэтому обычно на жесткий диск устанавливаются операционная система и приложения.

Для предотвращения непредвиденной потери данных в системе регулярно выполняйте резервное копирование важных файлов.

Не выключайте ноутбук, когда светится индикатор доступа к жесткому диску.

Не извлекайте и не устанавливайте жесткий диск при включенном ноутбуке. Замена жесткого диска может выполняться только уполномоченным продавцом или представителем сервисной службы.

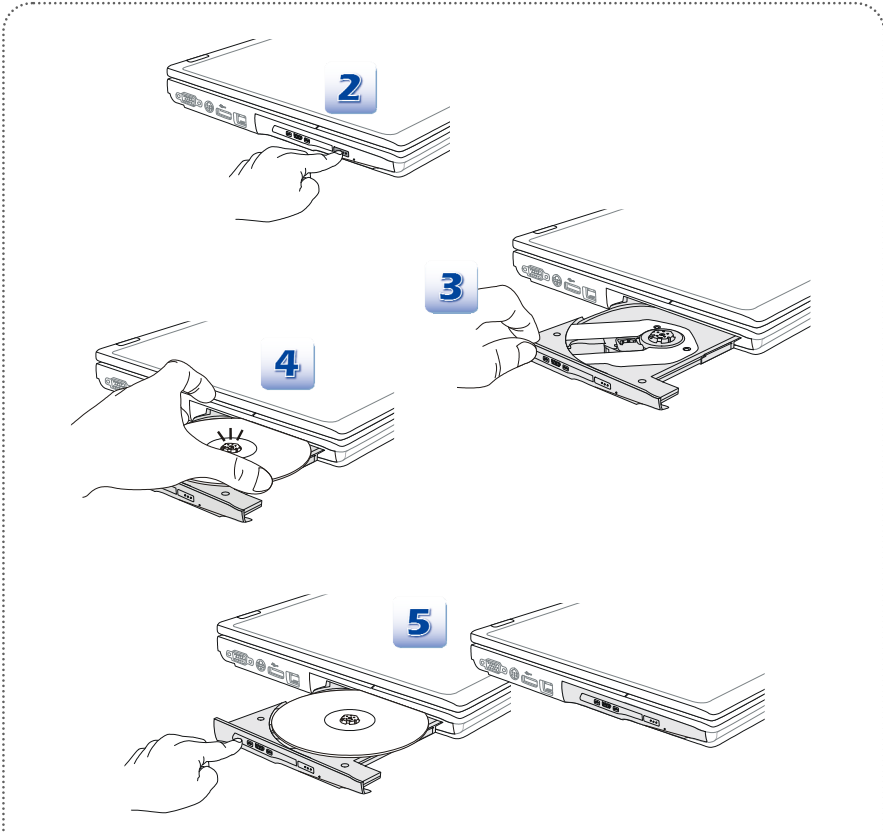
Использование внешнего дисковода оптических дисков

Ноутбук оснащен оптическим запоминающим устройством. От модели приобретенного ноутбука зависит, какое именно устройство установлено в ноутбуке.

- Многоформатный привод (Super Multi): Выполняет функции привода двухслойных дисков DVD и привода DVD RAM. Это устройство позволяет записывать диски форматов CD-R, CD-RW, DVD-R/DVD-RW, DVD+R/DVD+RW, и т.д.
- Blu-ray (Привод Blu-ray): Это привод оптических дисков высокой емкости видео высокой четкости (HD) на одностороннем диске. Привод Blu-ray поддерживает более совершенные алгоритмы кодирования видео (кодеки) H.264 и VC-1, а также формат MPEG-2, используемый на дисках DVD. Он также поддерживает самое высокое разрешение для телевидения высокой четкости HDTV.

Установка диска

1. Убедитесь, что ноутбук включен.
2. Нажмите кнопку быстрого запуска (eject) на панели и загрузочный лоток частично выдвинется.
3. Аккуратно полностью выдвиньте лоток.
4. Поместите диск в лоток этикеткой вверх. Слегка прижмите центр диска для его фиксации.
5. Задвиньте лоток назад в привод.



1. Перед закрытием лотка убедитесь, что диск установлен в лотке надежно и должным образом.
2. Не оставляйте загрузочный лоток открытым.
3. Устройство, представленное здесь, приводится только для справки.

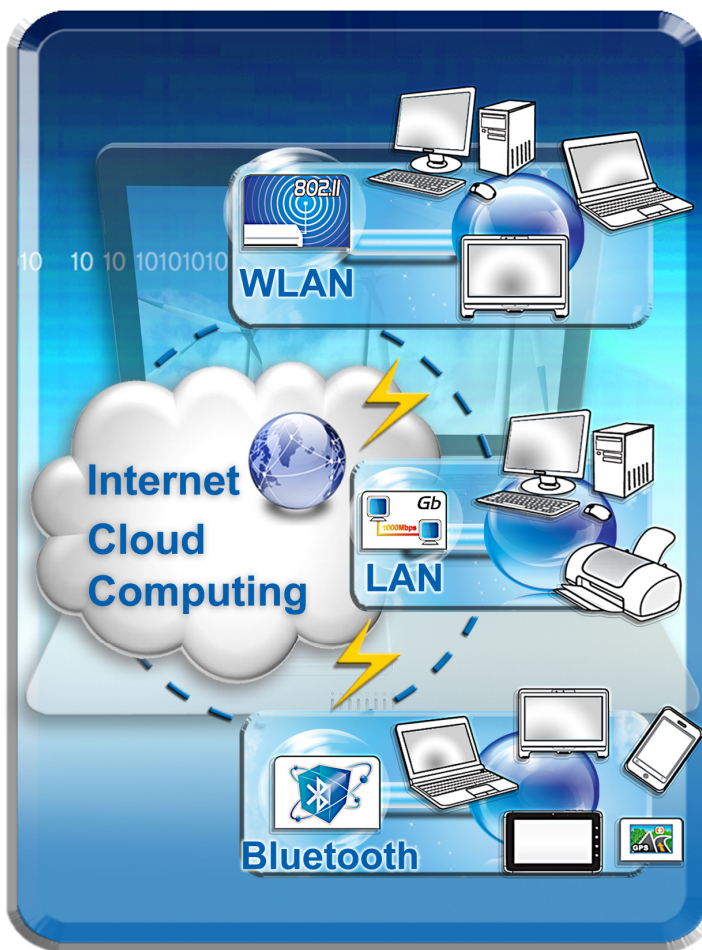
❖ Подключение к внешним устройствам

Порты ввода-вывода ноутбука позволяют подключать периферийные устройства и устройства связи. Все устройства, перечисленные здесь, приводятся исключительно в справочных целях.

Периферийные устройства



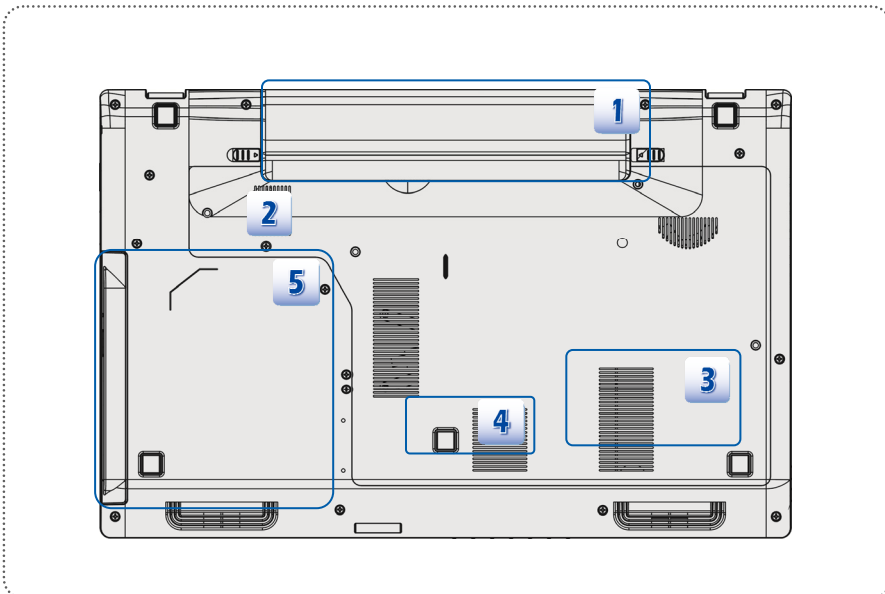
Устройства связи



Функции, перечисленные здесь, поддерживаются опционально, в зависимости от модели ноутбука. Для получения подробной информации свяжитесь с местным продавцом.

❖ Замена и обновление компонентов

Обратите внимание на то, что установленные в устройстве модули памяти, жесткий диск, модуль беспроводной ЛВС / Bluetooth и батарея могут быть модернизированы или заменены по требованию пользователя в зависимости от приобретенной модели.



Этот ноутбук оснащен литий-ионной аккумуляторной батареей высокой емкости. Батарея является заменяемой.



В ноутбуке установлен модуль для работы с беспроводными сетями Wireless LAN/ Bluetooth, который можно заменить, обратившись к авторизованному дилеру или сервисному центру. (Поддерживается опционально)



В ноутбуке установлен жесткий диск, который можно модернизировать или заменить у авторизованного дилера или в сервисном центре.



В зависимости от характеристик модели для увеличения производительности ноутбука в него могут быть установлены дополнительные модули памяти. Данную операцию также должны выполнять представители авторизованного дилера или сервисного центра.



В ноутбуке установлен оптический привод дисков, который можно модернизировать или заменить у авторизованного дилера или в сервисном центре.

Для получения дополнительной информации об ограничениях на модернизацию см. Технические характеристики в Руководстве пользователя. Для получения дополнительной информации о приобретенном устройстве обратитесь к местному поставщику.

Модернизации и замена компонентов устройства должны выполняться только уполномоченным дилером или сервисным центром. Самостоятельное выполнение этих операции может привести к потере гарантии. Для модернизации или замены какого-либо компонента устройства, настоятельно рекомендуется обратиться к уполномоченному дилеру или в сервисный центр.
