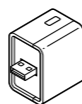


# Краткое руководство

## Начальная установка

### 1 Проверьте комплект поставки

- Адаптер переменного тока\*1
- Шнур питания
- Беспроводная клавиатура
- Цифровое перо\*2
- Крючок пера
- Адаптер VGA\*2 (с преобразовательным разъемом)
- Беспроводный маршрутизатор\*2

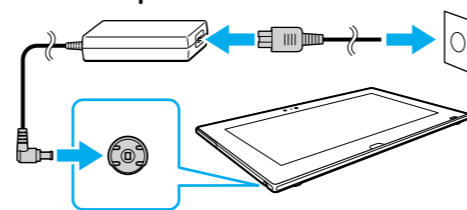


\*1 Порт USB на адаптере переменного тока предназначен исключительно для зарядки аккумулятора. Не используйте его для каких-либо других целей.

\*2 Не входит в комплект поставки всех моделей. Наличие зависит от спецификации компьютера.

! Характеристики и спецификации могут быть изменены без предварительного оповещения.

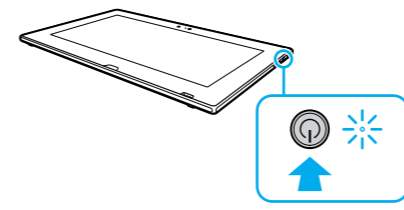
### 2 Подсоедините адаптер переменного тока



Вставьте шнур питания в розетку переменного тока, а разъем адаптера переменного тока в компьютер.

! Убедитесь в том, что адаптер переменного тока соединен с вашим компьютером при первоначальном использовании для того, чтобы быть уверенными в том, что аккумулятор полностью подзаряжен.

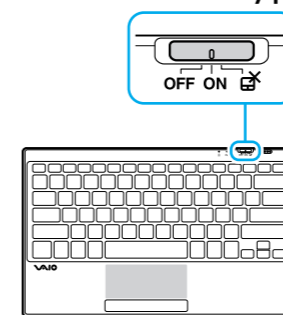
### 3 Включите компьютер



Нажмите кнопку питания, подождите, пока не загорится световой индикатор питания.

! Процесс загрузки займет несколько минут. До появления окна установки нет необходимости принимать какие-либо действия.

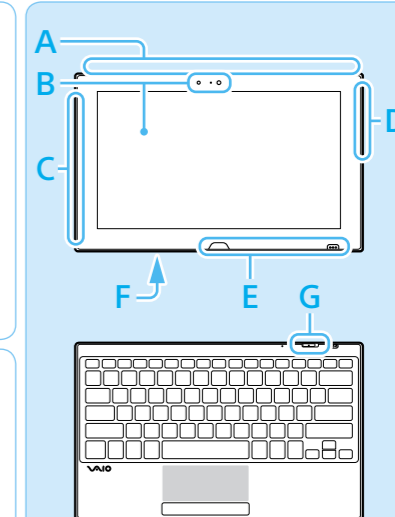
### 4 Включите беспроводную клавиатуру



Установите выключатель питания и сенсорной панели клавиатуры в положение **ON**.

## Узлы и элементы управления

**A**  
Вытяжное вентиляционное отверстие  
Инфракрасный порт  
Встроенные свдвоенные микрофоны  
Кнопка выключения батареи  
Гнездо карты памяти **microSD**  
Гнездо карты **Micro SIM**\*1  
➔ Индикатор заряда



**D**  
Гнездо наушников совместимое с минигарнитурой  
Кнопка/индикатор питания  
**VOL** (регулировки громкости)  
Кнопки

**E**  
Кнопка Windows  
Порт для зарядки клавиатуры

**G** (Клавиатура\*2)  
Выключатель питания и сенсорной панели клавиатуры

**B**  
Датчик внешней освещенности  
Встроенная передняя камера/индикатор  
Сенсорный экран

**C**  
Порт USB (совместим со стандартом USB 3.0 и поддерживает зарядку с помощью USB.)  
Выходной разъем **HDMI (Micro)**  
Разъем источника питания постоянного тока DC IN

**F** (Сзади)  
Кнопка **ASSIST** Запускает **VAIO Care** когда компьютер включен - легко настраивает компьютер и выполняет его самоподдержку.  
Метка касания  
Встроенная задняя камера/индикатор  
Отверстие под крючок "Перо"  
Встроенные стереодинамики  
Установите

\*1 Не для всех моделей.

\*2 Не кладите возле клавиатуры чувствительные к магнитам предметы, например кредитные карты. Это может привести к повреждению данных магнитными компонентами компьютера.

### 5 Подключение к Интернету

Установите соединение с Интернетом для автоматической активации Windows.

- 1 Откройте чудо-кнопки, наведя курсор в верхний правый угол экрана, затем переместите курсор вниз и нажмите чудо-кнопку **Параметры**.
- 2 Нажмите **Сеть** (значок сети).
- 3 Выберите необходимую сеть (SSID - сетевое имя) и нажмите кнопку **Подключиться**.

! Данные по ключу безопасности и других настройках см. в руководстве сетевого устройства или у вашего поставщика услуг Интернет.

➔ На моделях с беспроводными маршрутизаторами можно подключить компьютер к Интернету кабелем LAN. Для получения подробной информации см. руководство беспроводного маршрутизатора.

### 6 Завершите важные задачи

- Выполните обновления Центр обновления Windows и VAIO Update**
  - Нажмите чудо-кнопку **Поиск** и **Параметры**, затем выполните поиск обновлений **Центр обновления Windows**.
  - Нажмите чудо-кнопку **Поиск** и **Приложения**, затем выполните поиск обновлений **VAIO Update**.

- Создайте ваш Инструмент восстановления**  
Нажмите кнопку **ASSIST** для запуска **VAIO Care**, затем щелкните **Дополнительные инструменты**.  
➔ К вашему компьютеру Инструмент восстановления не прилагается. Подробную информацию о том, как создать Инструмент восстановления, см. **Руководство пользователя**, отображаемое на экране.

- Зарегистрируйте ваш компьютер**  
Нажмите кнопку **ASSIST** для запуска **VAIO Care**, затем щелкните **О компьютере VAIO**.

### 7 Найдите Руководство пользователя

Ознакомительная версия **Руководство пользователя** находится в компьютере. Для обновления Руководства пользователя до полной версии выполните следующие действия.

- 1 Откройте чудо-кнопки, наведя курсор в верхний правый угол экрана, затем переместите курсор вниз и нажмите чудо-кнопку **Поиск**.
- 2 Нажмите кнопку **Приложения**, введите в окне поиска "Руководство VAIO", а затем нажмите значок. Появится окно **Руководство пользователя**.
- 3 Закройте окно **Руководство пользователя**, а затем повторно откройте, выполнив те же действия. Будет доступна полная версия.

! Если **Руководство пользователя** не обновляется, выполните **VAIO Update**.

### 8 Войдите с учетной записью Майкрософт

Для загрузки и использования Приложения из Магазин Windows вам потребуется использовать учетную запись Майкрософт, а не местную учетную запись. Можно создать учетную запись Майкрософт, выполнив нижеперечисленные действия.

- 1 Откройте чудо-кнопки, наведя курсор в верхний правый угол экрана, затем переместите курсор вниз и нажмите чудо-кнопку **Параметры**.
- 2 Нажмите **Изменение параметров компьютера, Пользователи, и Переключиться на учетную запись Майкрософт**.
- 3 Следуйте инструкциям, отображаемым на экране.

➔ При наличии обновлений приложений, появится число на иконке **Магазин** на экране **Пуск**. Нажмите иконку для запуска **Магазин** и обновления приложений из Магазин Windows.

## Уход и указания по эксплуатации

### Работа с компьютером

Не давите на компьютер, особенно на ЖК-дисплей/сенсорный экран и на кабель адаптера переменного тока.

### Вентиляция

Ставьте компьютер на твердую поверхность, например, стол. Для уменьшения перегрева важно обеспечить правильную циркуляцию воздуха возле выходных отверстий.

### Повреждение от проникновения жидкости

Защитите компьютер от соприкосновения с жидкостями.

Сайт технической поддержки  
<http://www.sony.eu/support/>



Перед использованием изделия тщательно прочтите настоящее руководство и **Правила техники безопасности**.  
Храните их в безопасном месте.



Printed in China  
© 2013 Sony Corporation



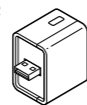
Please read this manual and **Safety Regulations** carefully before using the product. Keep them in a safe place.



## Initial Setup

### 1 Check supplied items

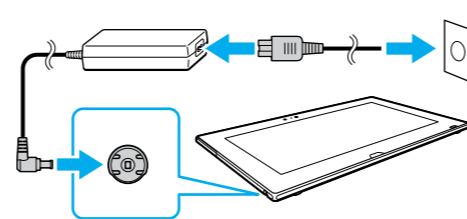
- AC adapter\*1
- Power cord
- Wireless keyboard
- Digitizer stylus\*2
- Pen hook
- VGA adapter\*2 (with Conversion connector)
- Wireless router\*2



\*1 The USB port on the AC adapter is intended exclusively for battery charging. Do not use it for any other purpose.  
\*2 Not supplied with all models. Availability depends on your computer's specifications.

! Features and specifications may vary and are subject to change without notice.

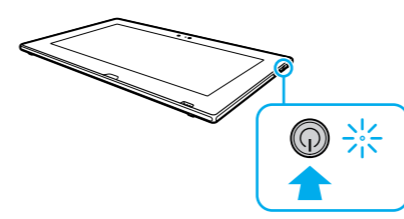
### 2 Connect AC adapter



Plug the power cord and the AC adapter into an AC outlet and the computer.

! Be sure to connect the AC adapter to your computer when using it for the first few times to ensure the battery becomes fully charged.

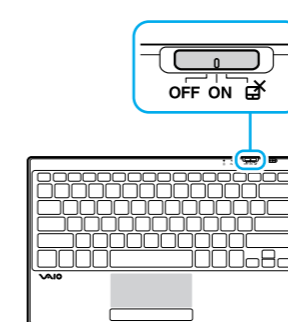
### 3 Turn on your VAIO computer



Press and hold down the power button until the power indicator light turns on.

! The startup process will take a few minutes. No action is required until the setup window appears.

### 4 Turn on wireless keyboard



Set the power and touch pad on/off switch for Keyboard to **ON**.

### 5 Connect to the Internet

Connect to the Internet to automatically activate Windows.

- 1 Open the charms by pointing to the top right corner of the screen, then move the pointer down and click the **Settings** charm.
- 2 Click **Network** (the network icon).
- 3 Select the desired network (SSID) and click **Connect**.

! For details on the security key and other settings, refer to the manual of the network device or the information from your Internet service provider.

! On the wireless router supplied models, you can connect your computer to the Internet with a LAN cable. Refer to the manual of the wireless router for detailed information.

### 6 Complete important tasks

- Perform Windows Update and VAIO Update**
  - Click the **Search** charm and **Settings**, then search **Windows Update**.
  - Click the **Search** charm and **Apps**, then search **VAIO Update**.
- Create your Recovery Media**  
Press the **ASSIST** button to start **VAIO Care**, then click **Advanced Tools**.  
! Recovery Media are not supplied with your computer. For detailed information on how to create the Recovery Media, refer to the on-screen **User Guide**.
- Register your computer**  
Press the **ASSIST** button to start **VAIO Care**, then click **About your VAIO**.

### 7 Locate User Guide

An introductory version of the **User Guide** is available on your computer. To update to the complete version, connect to the Internet and follow the steps below.

- 1 Open the charms by pointing to the top right corner of the screen, then move the pointer down and click the **Search** charm.
- 2 Click **Apps**, enter "VAIO Manual" in the search box, and then click the icon. The **User Guide** appears.
- 3 Close the **User Guide**, and after a while, open again by following the same steps. The complete version will be available.

! If the **User Guide** is not updated, perform **VAIO Update**.

### 8 Sign in with Microsoft account

To download and use apps from Windows Store, you need to use a Microsoft account instead of a local account. You can create a Microsoft account by following the steps below.

- 1 Open the charms by pointing to the top right corner of the screen, then move the pointer down and click the **Settings** charm.
- 2 Click **Change PC settings, Users, and Switch to a Microsoft account**.
- 3 Follow the on-screen instructions.

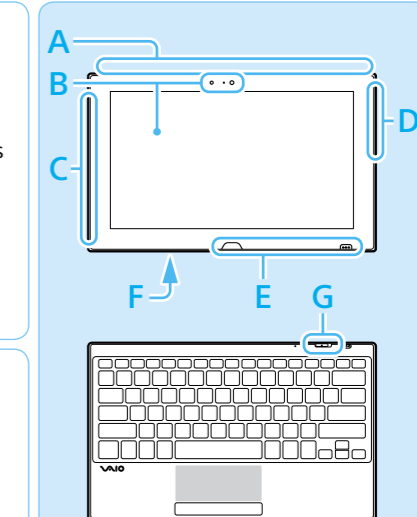
! When app updates are available, a number appears on the **Store** tile on the **Start** screen. Click the tile to start **Store** and update Windows Store apps.

## Parts and Controls

- A** Air exhaust vent  
Infrared port  
Built-in dual microphones  
Battery off button  
microSD memory card slot  
Micro **SIM** card slot\*1  
➔ Charge indicator

- B** Ambient light sensor  
Built-in front camera / indicator  
Touch screen

- C** USB port (Compliant with the USB 3.0 standard, and supports USB charging.)  
HDMI output port (Micro)  
DC IN port



- D** Headset compatible headphone jack  
Power button / indicator  
VOL (Volume) buttons

- E** Windows button  
Charge port for Keyboard

- G** (Keyboard\*2) Power and touch pad on/off switch for Keyboard

- F** (Back) **ASSIST** button Starts **VAIO Care** while your computer is on - easily tune-up and self support the computer.  
Touch mark  
Built-in rear camera / indicator  
A hole for the pen hook  
Built-in stereo speakers  
Stand

\*1 On selected models only.  
\*2 Do not place magnetically sensitive items, such as credit cards, near the keyboard. It may cause data corruption by the magnetic components of your computer.

## Care and Handling Tips

- Computer Handling**  
Do not exert pressure on your computer, especially the LCD/touch screen or the AC adapter cable.
- Ventilation**  
Place your computer on hard surfaces such as a desk or table. Proper air circulation around vents is important to prevent overheating.

- Liquid Damage**  
Protect your computer from contact with liquids.

**Support website**  
<http://www.sony.eu/support/>