

**FALCON EYE**

## Гарантийный талон

Модель FE-35WI

### Данные пользователя:

ФИО: \_\_\_\_\_

Адрес: \_\_\_\_\_

Телефон: \_\_\_\_\_

Индекс: \_\_\_\_\_

Электронная почта: \_\_\_\_\_

### Данные устройства:

Модель: \_\_\_\_\_

Серийный номер: \_\_\_\_\_

### Данные дилера:

Название дилера: \_\_\_\_\_

Телефон: \_\_\_\_\_

Дата приобретения: \_\_\_\_\_

С условиями гарантии ознакомлен

Подпись покупателя \_\_\_\_\_

\*Гарантийный срок на товар составляет 1 год с даты покупки

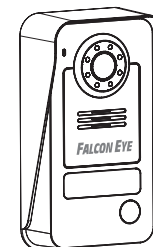
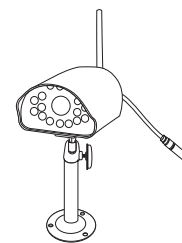
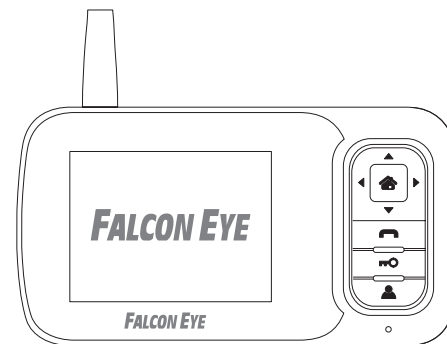


Печать организации

**FALCON EYE**

## Комплект беспроводного домофона FE-35WI

Руководство по установке и эксплуатации



## ⚠ Примечание

Перед использованием устройства внимательно прочтите следующую инструкцию. Установите и используйте наши продукты в соответствии с предоставленной информацией.

\* При первом использовании устройства, в начале работы следует нажать кнопку вызова на наружной камере для того, чтобы внутренний монитор смог распознать наружную камеру.

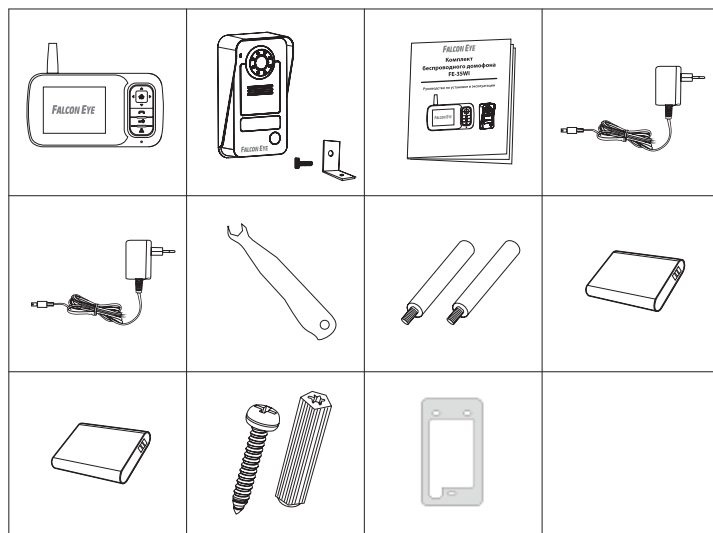
\* Если подключить провод неправильно, домофон может быть поврежден.

\* Данный продукт должен быть защищен от влияния дождя, влаги и радиолокационных приборов.

\* Демонтировать устройство самостоятельно запрещено.

\* Отформатируйте карту памяти SD перед тем, как установить ее в устройство.

## Комплектация



1.

2.

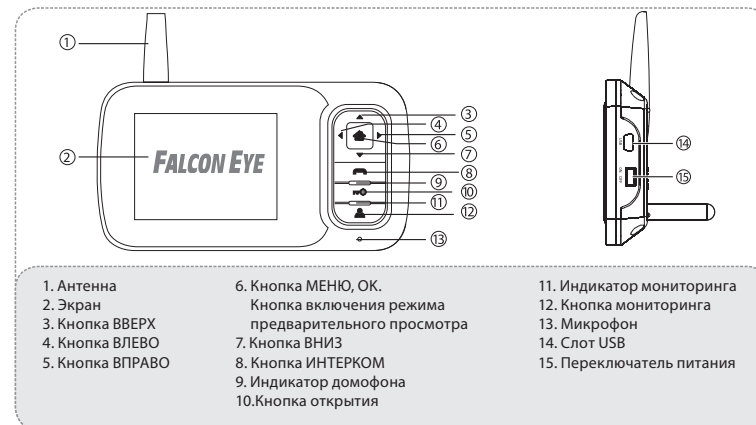
## Краткое введение

Благодарим Вас за покупку нашей продукции.

Для удовлетворения требований потребителя мы разработали этот видео-домофон для использования в частных домах на основе нашей популярной модели домофона, оптимизировав его функциональность и производительность. Для этого был создан новый усовершенствованный дизайн, упрощена процедура установки, увеличена надежность и удобность использования, проведены работы для достижения большей стабильности выполнения основных функций устройства.

Наша компания создала всеобъемлющую систему обеспечения качества и идеального сервисного обслуживания для того, чтобы гарантировать удовлетворенность, спокойствие и приятные впечатления наших уважаемых клиентов при использовании нашей продукции.

## Основные элементы

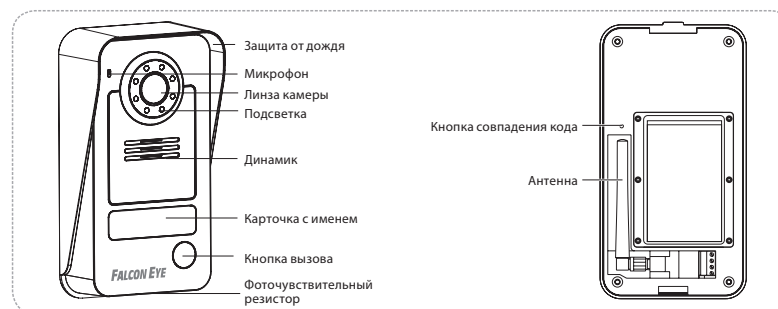


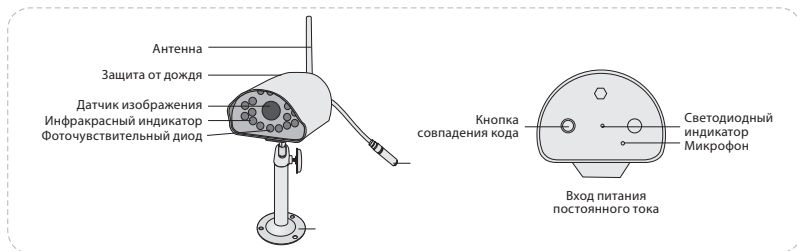
### Светодиодные индикаторы:

**Индикатор домофона:** светится в режиме «домофон».

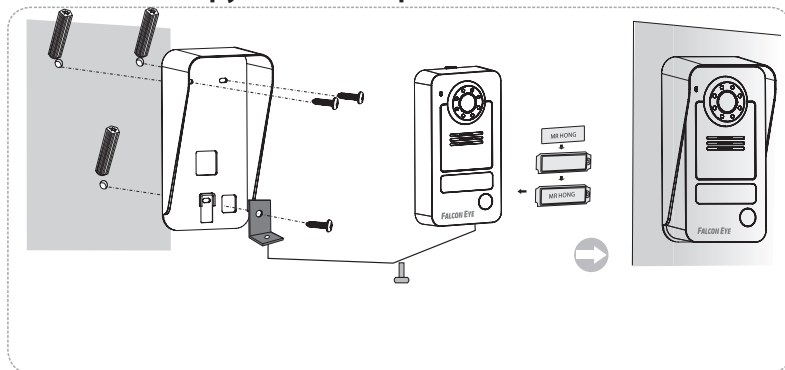
**Индикатор мониторинга:** в режиме мониторинга индикатор будет светиться красным и желтым светом.

В процессе зарядки индикатор светится красным светом, по завершению зарядки – желтым.



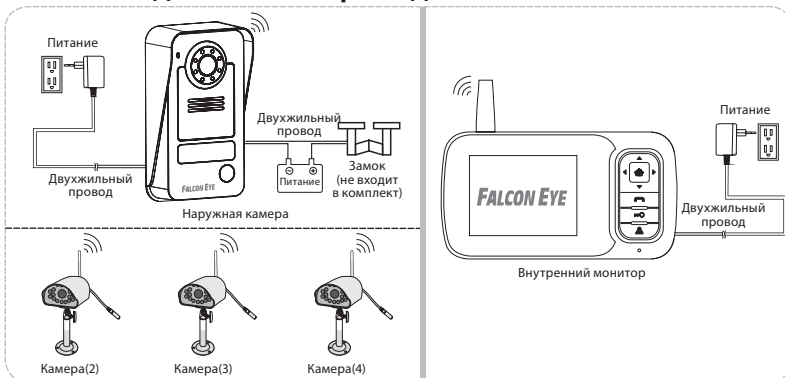


## Установка наружной камеры



При монтаже наружной камеры убедитесь, что она будет находиться в сухом месте. Важно, чтобы камера и электроника не подвергались воздействию влаги. Идеальная высота установки наружной камеры составляет 1.45-1.50 м.

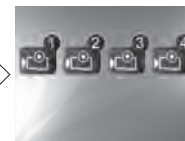
## Схема подключения проводов



## Работа домофона

### Совпадение кода

В состоянии мониторинга, нажмите кнопку в течение 3 секунд для вызова главного меню. На главном экране меню выберите иконку и нажмите кнопку .



1. Выберите камеру и нажмите кнопку для регистрации камеры,
2. Включите камеру и нажмите кнопку совпадения кода
3. В случае успешной регистрации на экране будет показана иконка
4. При ошибке регистрации будет показана иконка .

В этом случае необходимо провести повторную регистрацию.



Примечание

Наружная камера регистрируется как «Камера 1»

### Режим предварительного просмотра

Система имеет три режима просмотра: «Квадрат», «Петля» и «Одиночное изображение».

В состоянии мониторинга, нажмите кнопку для включения предварительного просмотра.

1. В режиме «Квадрат» нажмите кнопку для включения камеры 1. Нажмите кнопку для включения камеры 2, нажмите кнопку для включения камеры 3, нажмите кнопку для включения камеры 4. После 2 минут бездействия пользователя система вернется к режиму «Квадрат».

2. В режиме «Петля» интервал переключения составляет 5 сек. Нажмите кнопку для включения камеры 1. Нажмите кнопку для включения камеры 2, нажмите кнопку для включения камеры 3, нажмите кнопку для включения камеры 4.

После 2 минут бездействия пользователя система вернется к режиму «Петля».

3. В режиме «Одиночное изображение» используйте кнопки для включения камеры 1.



Примечание

1. Если наружный блок работает от батарей, в режиме мониторинга изображение не выводится.

2. В режиме звонка монитор переключится в режим одиночного изображения.

## Запись/Фотографирование

1. При нажатии посетителем кнопки звонка наружной камеры, система делает снимок или включает запись.
2. В случае обнаружения движения в зоне наблюдения при включенном режиме обнаружения движения, система включает запись или делает снимок.

### ⚠ Примечание

Одновременная запись и фотографирование невозможны.

## Просмотр изображений

В режиме мониторинга нажмите кнопку в течение 3 секунд для просмотра последних записей.

1. Нажмите кнопку для возврата в каталог с папками.
2. Нажмите кнопку для перехода в раздел удаления диалога.
3. Нажмите кнопку для подтверждения.

1. Интерком:



При нажатии посетителем кнопки вызова наружной камеры, внутренний монитор подает сигнал звонка и активирует экран монитора. На экране внутреннего монитора автоматически появляется изображение посетителя. Нажмите кнопку интеркома и поговорите с посетителем. После завершения разговора нажмите кнопку еще раз. Экран автоматически выключится.

### ⚠ Примечание

Только для дуплексных устройств с камерой 1 и полудуплексных устройств с камерами 2-4: нажмите кнопку интеркома для изменения направления разговора.

2. Монитор:



Нажмите кнопку монитора: на экране появится изображение вида перед Вашей входной дверью. Нажмите кнопку еще раз: Монитор автоматически выключится.

3. Открытие замка:

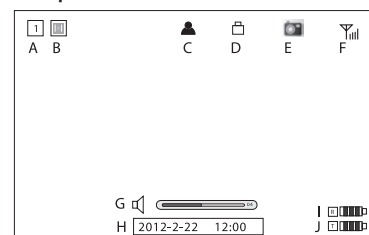


Чтобы разрешить посетителю войти, нажмите кнопку открытия замка. В режиме «Квадрат» функция ручного включения записи доступна только для текущего канала.

### ⚠ Примечание

Текущий канал обозначен иконкой с синим фоном. Прослушивание звука в режиме «Квадрат» недоступно.

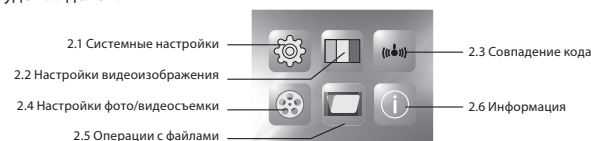
## 1: Экранные иконки



- A. Индикатор канала
- B. Индикатор режима предварительного просмотра
- C. Индикатор состояния внутреннего монитора
- D. Индикатор закрытия/открытия замка
- E. Индикатор режима записи/фотографирования
- F. Индикатор сигнала
- G. Индикатор громкости звука
- H. Время системы
- I. Индикатор уровня заряда батареи внутреннего монитора
- J. Индикатор уровня заряда батареи наружной камеры

## 2: Главное меню

В режиме мониторинга нажмите кнопку в течение 3 секунд для вызова главного меню. Используйте кнопки для выбора нужного раздела. Соответствующий раздел будет выделен.

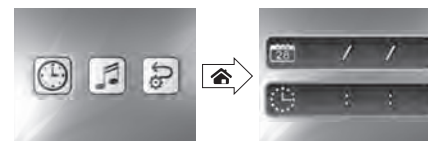


### 2.1 Системные настройки

В главном меню выберите иконку и нажмите кнопку . Системными являются настройки даты и времени, сигнала звонка и возврат к настройкам по умолчанию.



### Настройка даты и времени



1. Нажмите или для выбора опции.
2. Нажмите или для настройки.
3. Нажмите для подтверждения.
4. Нажмите для возврата в режим настройки.

### Настройка сигнала звонка



1. Нажмите кнопку для выбора сигнала звонка. (из списка 16 возможных)
2. Нажмите кнопку для подтверждения.
3. Нажмите кнопку для возврата в режим настройки

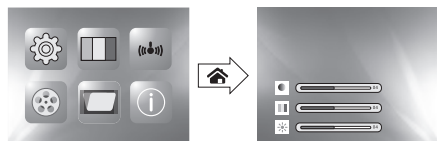
## Возврат к настройкам по умолчанию



1. Нажмите или для выбора настроек по умолчанию.
2. Нажмите для подтверждения.
3. Нажмите для возврата в режим настройки.

## 2.2 Настройка видеоизображения

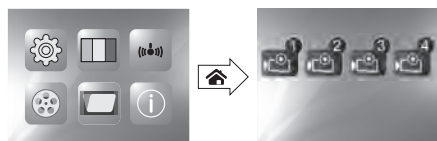
В главном меню выберите иконку и нажмите кнопку . Системными являются настройки яркости, контрастности и насыщенности цвета.



1. Нажмите или для выбора опции.
2. Нажмите или для настройки.
3. Нажмите для подтверждения.
4. Нажмите для возврата в режим настройки.

## 2.3 Совпадение кода

В главном меню выберите иконку и нажмите кнопку .



1. Выберите камеру и нажмите кнопку для регистрации камеры,
2. Включите камеру и нажмите кнопку совпадения кода
3. В случае успешной регистрации на экране будет показана иконка
4. При ошибке регистрации будет показана иконка . В этом случае

необходимо провести повторную регистрацию.

## 2.4 Настройка фото-/видеосъемки

В главном меню выберите иконку и нажмите кнопку . Системными являются настройки обнаружения движения, фото- и видеосъемки.



## Включение/выключение обнаружения движения



1. Нажмите или для выбора.
2. Нажмите для подтверждения.
3. Нажмите для возврата в режим настройки.

## Включение/выключение фотосъемки



1. Нажмите или для выбора настроек по умолчанию.
2. Нажмите для подтверждения.
3. Нажмите для возврата в режим настройки.

## Настройка режима видеозаписи



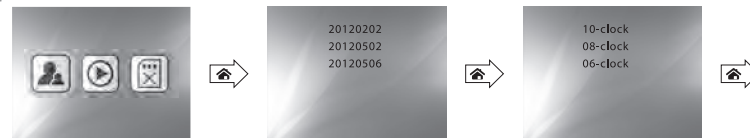
1. Нажмите или для выбора.
2. Нажмите для подтверждения.
3. Нажмите для возвращения в режим настройки.

## 2.5 Операции с файлами

В главном меню выберите иконку и нажмите кнопку . Системными являются настройки обнаружения движения, фото- и видеосъемки.



## Воспроизведение изображения



1. Нажмите или для выбора файла.
2. Нажмите кнопку для входа в режим удаления диалога.
3. Нажмите для подтверждения.
4. Нажмите кнопку для возвращения в режим настройки.

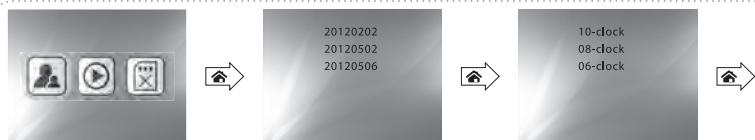
1. Нажмите или для выбора файла.
2. Нажмите кнопку для входа в режим удаления диалога.
3. Нажмите для подтверждения.
4. Нажмите кнопку для возвращения в режим настройки.



1. Нажмите или для выбора файла.
2. Нажмите кнопку для входа в режим удаления диалога.
3. Нажмите для подтверждения.
4. Нажмите кнопку для возвращения в режим настройки.

1. Нажмите или для выбора файла.
2. Нажмите кнопку для возвращения в режим настройки.

## Воспроизведение видео

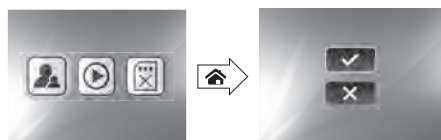


1. Нажмите или для выбора файла.
2. Нажмите кнопку для входа в режим удаления диалога.
3. Нажмите для подтверждения.
4. Нажмите кнопку для возвращения в режим настройки.



1. Нажмите или для выбора файла.
2. Нажмите кнопку для входа в режим удаления диалога.
3. Нажмите для подтверждения.
4. Нажмите кнопку для возвращения в режим настройки.

## Настройка форматирования



1. Нажмите или для выбора.
2. Нажмите для подтверждения.
3. Нажмите для возвращения в режим настройки.

## 2.6 Системная информация

В главном меню выберите иконку и нажмите кнопку . В разделе мистемной информации отображается важная информация о мониторе.



1. Нажмите или для выбора.
2. Нажмите для подтверждения.
3. Нажмите для возвращения в режим настройки.

## Технические характеристики

Общие	Рабочая частота	2400~2483.5 МГц
	Частота смены кадров	15 ~ 25 кадр/с (только для эффективного расстояния)
	Дальность беспрепятственного действия	150м (минимум)
	Мощность передатчика	14~18 dBm
	Мощность приемника	-85 dBm
	Рабочая температура	-10°~ +50°/ +14°~+122°
	Температура хранения	-20°~ +60°/+14°~+140°
Рабочая влажность	≤85% относительной влажности	
Наружная камера	Тип матрицы	CMOS
	Угол обзора	45°
	Напряжение питания	Постоянный ток 5 В (Батарея 1 А: 3.7В/1500 мА*час)
	Потребляемый ток	300±50 мА
	Время до полной зарядки	около 5 часов
Внутренний монитор	Размер экрана	3.5 дюйма (диагональ)
	Разрешение	320X240(RGB)
	Напряжение питания	Постоянный ток 5В Батарея 1А: 3.7В/1500мА/ч)
	Потребляемый ток	300±100 мА
	Время до полной зарядки	около 5 часов
	Формат изображений	JPEG
	Формат видео	Mp4
	Тип карт памяти	TF 2GB~32GB
Камера	Тип матрицы	CMOS
	Угол обзора	45°
	Источник питания (камеры)	Постоянный ток 5В 1А
	Потребляемый ток	500±100 мА



1. Мы приложим все усилия для предоставления более точной информации. Существуют незначительные различия между изображениями в описании и настоящим продуктом, касающиеся технических характеристик, внешнего вида и цвета.
2. При необходимости, наши продукты и связанные с ними данные постоянно обновляются и добавляются новые элементы. Эта поправка может быть изменена без предварительного уведомления.