



1

Предисловие

*Ноутбук
Руководство
пользователя*



Содержание

Глава 1: Предисловие

Содержание	1-2
Правила и заявления	1-4
Соответствие стандартам FCC по уровню радиопомех для устройств класса B	1-4
Соответствие требованиям FCC	1-4
Соответствие стандартам CE	1-5
Правила относительно батарей	1-5
Заявление о WEEE	1-6
Инструкции по безопасности	1-6
Уведомление о дисковом оптическом диске	1-9
Товарные знаки	1-9
Журнал изменений	1-9

Глава 2: Введение

Структура руководства	2-2
Распаковка	2-2
Общие сведения об устройстве	2-3
Вид сверху в открытом состоянии	2-3
Вид справа	2-9
Вид слева	2-11
Вид сзади	2-12
Вид снизу	2-13
Технические характеристики	2-14

Глава 3: Подготовка к работе

Начало использования ноутбука	3-2
Управление питанием	3-3
Адаптер питания	3-3
Использование батареи	3-3
Управление питанием в ОС Windows	3-7

Советы по энергосбережению	3-9
Основные операции	3-10
Советы по обеспечению безопасности и удобства	3-10
Использование клавиатуры	3-12
Описание тачпада	3-16
Информация о жестком диске	3-18
Использование оптического накопителя	3-18
Подключение к внешним устройствам	3-20
Периферийные устройства	3-20
Устройства связи	3-21
Замена и обновление компонентов	3-22

❖ Правила и заявления

Соответствие стандартам FCC по уровню радиопомех для устройств класса В

Данное оборудование было проверено и признано соответствующим ограничениям для цифровых устройств класса В в соответствии с правилами Федеральной комиссии по связи США (FCC), часть 15. Целью этих ограничений является обеспечение приемлемой защиты от помех при установке оборудования в жилых помещениях. Данный прибор генерирует, использует и излучает энергию на радиочастотах, и при нарушении инструкций по установке и эксплуатации может создавать помехи для радиосвязи. Однако даже при соблюдении инструкций по установке нет гарантии того, что в каком-то конкретном случае не возникнут помехи. Если данное устройство вызывает помехи при приеме радио- и телевизионных сигналов, что можно проверить, выключив и включив устройство, пользователю рекомендуется попытаться устранить помехи с помощью описанных ниже мер:

- Измените ориентацию или местоположение приемной антенны.
- Увеличьте расстояние между приемником и данным устройством.
- Подключите данное устройство к розетке в цепи, отличной от той, к которой подключен приемник.
- Обратиться за помощью к продавцу или опытному специалисту по теле- и радиотехнике.

ПРИМЕЧАНИЕ

- ♦ Изменения, явно не утвержденные стороной, несущей ответственность за выполнение нормативных требований, могут повлечь за собой аннулирование права на использование оборудования.
- ♦ Экранированный соединительный кабель и кабель питания переменного тока, если таковые имеются, должны использоваться в соответствии с правилами ограничения излучений.

Соответствие требованиям FCC

Это устройство соответствует части 15 правил FCC. При работе устройства выполняются два условия:

- Оно не должно вызывать вредных помех.
- Данное устройство должно принимать все помехи, включая помехи, которые могут препятствовать нормальной эксплуатации.

Соответствие стандартам CE



Это устройство соответствует основным требованиям по безопасности и другим стандартам, определенным в Европейской директиве.

Правила относительно батарей



Европейский Союз:

Батареи, блоки батарей и аккумуляторы не следует утилизировать в качестве несортируемых бытовых отходов. Пожалуйста, используйте специальную систему сбора отходов для их возврата, переработки или повторного использования в соответствии с местными правилами.



廢電池請回收

Тайвань:

С целью охраны окружающей среды отработавшие батареи следует собирать отдельно для переработки или специальной утилизации.

Калифорния, США: Элемент питания таблеточного типа может содержать материал перхлорат, который требует специальной обработки при утилизации или повторном использовании в штате Калифорния.

Для получения подробной информации посетите веб-сайт:

<http://www.dtsc.ca.gov/hazardouswaste/perchlorate/>

Правила техники безопасности при использовании литий-ионной батареи

Неправильная замена батареи может привести к взрыву. Заменяйте батареи только батареями того же или аналогичного типа, рекомендованными производителем оборудования. Следуйте инструкциям производителя при утилизации использованных батарей.

Заявление о WEEE

В соответствии с директивой Европейского Союза (ЕС) по предотвращению загрязнения окружающей среды использованным электрическим и электронным оборудованием (директива WEEE 2002/96/ЕС), вступающей в силу 13 августа 2005 года, изделия, относящиеся к электрическому и электронному оборудованию, не могут рассматриваться как бытовой мусор, поэтому производители вышеперечисленного электронного оборудования обязаны принимать его для переработки по окончании срока службы.



❖ Инструкции по безопасности



Внимательно и полностью прочитайте инструкции по технике безопасности. Необходимо учитывать все предостережения и предупреждения на устройстве и в руководстве пользователя.



Не допускайте воздействия на прибор высокой влажности и высоких температур.



Перед настройкой прибора поместите его на устойчивую поверхность.



Отверстия на корпусе устройства обеспечивают циркуляцию воздуха и предотвращают перегрев устройства. Не закрывайте эти отверстия.



- ◆ Не храните устройство в непроветриваемых местах с температурой выше 60 °C (140 °F) и ниже 0 °C (32 °F), так как это может привести к повреждению устройства.
- ◆ Данное устройство следует эксплуатировать при температуре окружающей среды, не превышающей 40 °C (120 °F).



- ◆ Перед подключением прибора к электрической розетке удостоверьтесь, что напряжение питания находится в безопасных пределах и имеет величину 100 – 240 В.
- ◆ Всегда отсоединяйте шнур питания перед установкой любых дополнительных карт и модулей.

-
- ♦ Всегда отсоединяйте шнур питания или батарею или настенную розетку, если устройство не будет использоваться продолжительное время, это позволит сэкономить электроэнергию.
-



Запрещается проливать жидкость на прибор, это может привести к его повреждению и поражению электрическим током.



Расположите кабель питания таким образом, чтобы по нему не ходили люди. Не ставьте на шнур питания никаких предметов.



Не располагайте рядом с прибором предметы, обладающие мощным электромагнитным полем.

- ♦ При подсоединении коаксиального кабеля к ТВ-приемнику металлический экран должен быть надежно подсоединен к системе защитного заземления здания.



- ♦ Система кабелей кабельного телевидения должна быть заземлена в соответствии Национальным электрическим кодексом (National Electrical Code, NEC) ANSI/NFPA 70, см. раздел 820.93 Grounding of Outer Conductive Shield of a Coaxial Cable (Заземление экранирующей оплетки коаксиальных кабелей).
-



- ♦ Для предотвращения взрыва вследствие неправильной замены батареи используйте только такую же или эквивалентную батарею, рекомендованную производителем.
 - ♦ Храните батарею в надежном месте.
-

При возникновении любой из перечисленных ниже ситуаций обратитесь в сервисный центр для проверки оборудования.



- ♦ Кабель питания или его штепсельная вилка повреждены.
 - ♦ В оборудование проникла жидкость.
 - ♦ Оборудование подверглось воздействию влаги.
 - ♦ Оборудование не работает должным образом или невозможно наладить его работу в соответствии с руководством пользователя.
 - ♦ Оборудование падало или было повреждено.
-

-
- ♦ На оборудовании имеются видимые признаки повреждения.
-

Особенности устройства, способствующие защите окружающей среды

- ♦ Пониженное энергопотребление при работе и в режиме ожидания.
- ♦ Ограниченное использование веществ, опасных для окружающей среды и здоровья людей.
- ♦ Простота разборки и утилизации.
- ♦ Пониженное использование природных ресурсов благодаря возможностям утилизации.
- ♦ Более длительный срок службы благодаря возможностям обновления компонентов.
- ♦ Снижение объема твердых отходов благодаря правилам возврата.



Усилия по защите окружающей среды

- ♦ Устройство разработано с учетом возможности повторного использования компонентов и их переработки, поэтому его не следует выбрасывать вместе с мусором.
 - ♦ Для утилизации отслужившего устройства следует обратиться местный центр сбора и утилизации.
-

❖ Уведомление о дисководе оптических дисков

ВНИМАНИЕ! Это устройство содержит лазер и является «ЛАЗЕРНЫМ УСТРОЙСТВОМ КЛАССА 1». Для правильного использования устройства внимательно прочтите это руководство и сохраните его для справки. При появлении неполадок обратитесь в ближайший «АВТОРИЗОВАННЫЙ сервисный центр». Во избежание прямого воздействия лазерных лучей не пытайтесь разбирать устройство.

❖ Товарные знаки

- Все товарные знаки являются собственностью соответствующих владельцев.
- SRS Premium Sound, SRS и эмблема являются товарными знаками компании SRS Labs., Inc.
- Наименования THX и THX TruStudio Pro являются товарными знаками компании THX Ltd. В некоторых административно-правовых единицах они могут быть зарегистрированными товарными знаками. Все права защищены.

❖ Журнал изменений

Версия	Журнал изменений	Дата
1.0	Первая версия	08, 2012



2

Введение

Поздравляем с приобретением этого высококлассного ноутбука. Этот совершенно новый изысканный ноутбук повысит комфорт и эффективность вашей работы. Мы с гордостью заверяем пользователей, что данный ноутбук полностью проверен и соответствует нашей репутации производителя устройств непревзойденной надежности, отвечающих всем требованиям пользователей.

❖ Структура руководства

Настоящее руководство пользователя содержит инструкции и указания по эксплуатации данного ноутбука. Перед его использованием рекомендуется полностью прочитать настоящее руководство.

Глава 1 «Предисловие», содержит основные сведения по безопасности и меры предосторожности, связанные с эксплуатацией данного ноутбука. При первом использовании данного ноутбука рекомендуется полностью прочитать эту главу.

Глава 2 «Введение», содержит описание всех принадлежностей ноутбука. Рекомендуется проверить наличие всех принадлежностей при распаковке ноутбука. При отсутствии или повреждении какой-либо принадлежности обратитесь в магазин, в котором был приобретен ноутбук. Также в этой главе приводятся технические характеристики ноутбука и описываются его функциональные кнопки, кнопки быстрого запуска, разъемы, индикаторы и внешний вид.

Глава 3 «Подготовка к работе», содержит основные инструкции по использованию клавиатуры, сенсорной панели, жесткого диска и оптического привода. Кроме того, к сведению пользователей ноутбука представлены процедуры установки и извлечения батареи, подключения различных внешних устройств, устройств связи и т.п.

❖ Распаковка

Прежде всего, распакуйте коробку и проверьте комплектность поставки. Если какой-либо предмет отсутствует или поврежден, незамедлительно свяжитесь с местным продавцом ноутбука. Кроме того, сохраните коробку и упаковочные материалы на случай будущей транспортировки прибора. Ниже приведен перечень комплекта поставки:

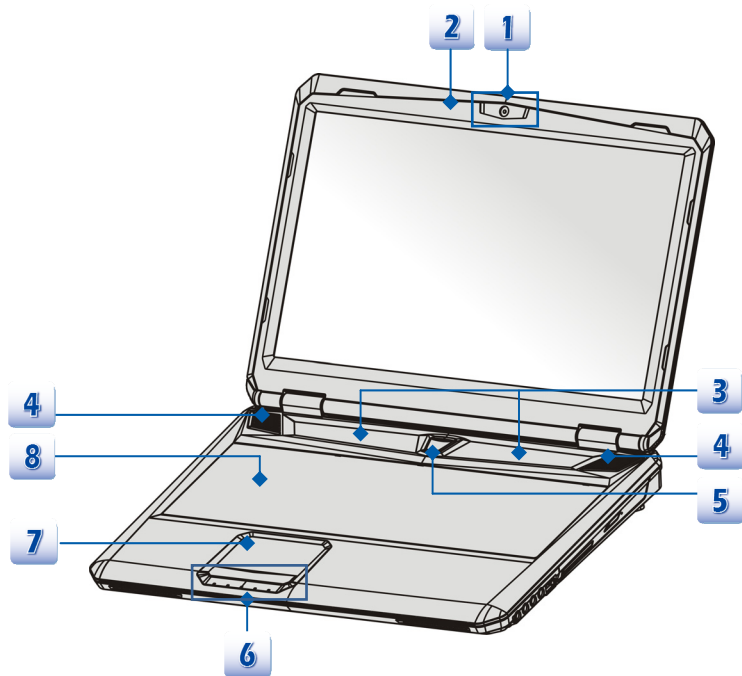
- Ноутбук
- Краткое руководство
- Литий-ионная аккумуляторная батарея высокой емкости
- Адаптер питания с кабелем питания
- Чехол (дополнительно)
- Диск с приложениями «все в одном» (содержащий полную версию руководства пользователя, драйверы, служебные программы и дополнительное ПО восстановления).

❖ Общие сведения об изделии

В данном разделе описываются основные элементы ноутбука. Эти сведения помогут ознакомиться с ноутбуком перед его использованием. Помните, что изображенный в данном разделе ноутбук может отличаться от приобретенного ноутбука.

Вид сверху в открытом состоянии

Вид сверху в открытом состоянии и приведенное ниже описание позволяют ознакомиться с основной рабочей областью ноутбука.



Выше приведенные аксессуары могут варьироваться без уведомления.

1. Веб-камера

Данная встроенная веб-камера может использоваться для фотосъемки, видеосъемки и конференций, а также других интерактивных приложений.

2. Внутренний микрофон

В ноутбуке имеется встроенный микрофон, функционально равноценный обычному микрофону.

3. Кнопка быстрого запуска

Нажатие кнопок быстрого запуска активирует специальные приложения или инструменты. Нижеследующие кнопки быстрого запуска функциональны только в ОС, с установкой приложений S-Bar. Приложение S-Bar находится на диске "все-в-одном", поставляемом в комплекте, для простоты и удобства работы. Настоятельно рекомендуется установить приложение S-Bar.

P1

Пользовательские

- ♦ Нажмите эту кнопку один раз, чтобы открыть пользователю определять ключевые диалоги.
- ♦ Нажмите эту кнопку для запуска пользовательских приложений.
- ♦ В пользовательском диалоге, пользователи могут настроить кнопку P1, чтобы запустить кнопку быстрого запуска конкретного приложения.



Cooler Boost

- ♦ Нажмите эту кнопку, чтобы увеличить скорость вращения вентилятора для охлаждения общей температуры ноутбука.
- ♦ Периодически нажмите эту кнопку для включения или выключения функции обращения



Клавиатура LED
подсветкой Switch
(опционально)

- ♦ Есть неподсветки и подсветки клавиатуры для пользователей. Если ваш ноутбук не является подсветкой, то нет функции при нажатии на эту кнопку.
- ♦ Нажмите эту кнопку периодически, чтобы включить или выключить вспышку красочных светодиодов, которые монтируются под клавиатурой.



WLAN (WiFi)

- Нажмите эту кнопку для запуска функции беспроводной локальной сети.



Дисплей выключен

- Нажмите эту кнопку для мгновенного выключения дисплея для экономии энергопотребления.
- Нажмите эту кнопку еще раз для включения дисплея.



ODD Eject(Извлечение ODD)

- Нажмите эту кнопку для извлечения лотка для диска из оптического привода.
- Нажмите эту кнопку еще раз для восстановления лотка для диска.
- **Обратите внимание:** Кнопка извлечения функциональна под чистой системой DOS. Однако, в ОС без установки приложений S-Bar, кнопка извлечения не функциональна. В таком случае, пользователям можно нажать ODD в "Мой компьютер" и выбрать "Eject" для извлечения лотка ODD.

Индикатор состояния



- **Caps Lock:** Светится оранжевым цветом при включении функции «Caps Lock».



- **Num Lock:** Светится оранжевым цветом при включении функции «Num Lock».

4.Stereo динамики

Обеспечивают высококачественное стереофоническое воспроизведение звука класса Hi-Fi.

5. Кнопка питания /индикатор питания



Кнопка питания

- Позволяет включить и выключить ноутбук.
 - Нажмите эту кнопку для пробуждения ноутбук из режима ожидания.
-

Индикатор питания/энергосбережения

- Горит оранжевым при включении ноутбука.(UMA.)
 - Горит белым при включении ноутбука.(MXM)
 - Индикатор выключается при выключении этой функции..
-

6. Индикаторы состояния



Доступ к жесткому диску или оптическому приводу

Мигает оранжевым цветом при использовании системного жесткого диска или оптического привода.



Режим ожидания

- Мигает оранжевым цветом при работе системы в режиме ожидания.
 - Выключается при выключении системы.
-



Состояние батареи

- Светится синим цветом, когда батарея заряжается.
 - Мигает оранжевым цветом при сбое батареи, когда требуется заменить ее новой батареей.
 - Обратитесь к местному продавцу для приобретения батареи эквивалентного типа, рекомендованной продавцом.
 - Индикатор батареи выключается при ее полной зарядке или отключении адаптера питания.
-



WLAN(WiFi)

Беспроводная ЛВС (WiFi)

- Индикатор светится оранжевым цветом при включении функции **Беспроводной ЛВС (WiFi)**.
 - Индикатор выключается при выключении этой функции.
 - **Внимание:** Функции приведены здесь могут опционально поддерживаться в зависимости от модуля, приобретенного пользователем.
 - **Примечание:** С целью обеспечения безопасности полетов, когда вы находитесь в самолете, этот индикатор должен быть выключен.
 - Свяжитесь с местному дистрибьютором за дополнительной информацией при необходимости.
-



Bluetooth

Bluetooth

- ♦ Индикатор Bluetooth горит оранжевым при включении функции Bluetooth.
- ♦ Примечание: С целью обеспечения безопасности полетов, когда вы находитесь в самолете, этот индикатор должен быть выключен.
- ♦ Внимание: Функция Bluetooth можно опционально поддерживается в зависимости от модели, купленной пользователем.
- ♦ Свяжитесь с местному дистрибьютором за дополнительной информацией при необходимости.

7. Тачпад

Это устройство управления положением курсора.

8. Клавиатура

Встроенная клавиатура оснащена всеми клавишами полноразмерной клавиатуры.

Кнопки быстрого запуска [Fn]

Нажатие кнопок быстрого запуска [Fn] активирует специальные приложения или инструменты.

Сенсорные кнопки быстрого запуска позволяют повысить эффективность работы.



User Defined

- ♦ Нажмите и удерживайте кнопку Fn, а потом нажмите **F4** для включения функции **User Defined**.



ECO Engine (Энергосбережение)

- ♦ Нажмите и удерживайте кнопку Fn, а потом нажмите **F5**, чтобы циклически переключать различные режимы поддерживаются в ECO Engine, или выключать эту функцию **ECO Engine**, или выключать эту функцию.



Вебкамера

- ♦ Нажмите и удерживайте кнопку Fn, а потом нажмите **F6** для включения функции **Вебкамера**. Нажмите ее ещё раз для выключения.



WLAN (WiFi)

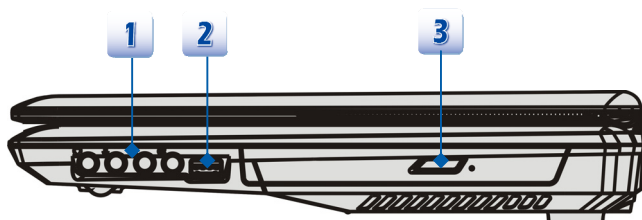
- ♦ Нажмите и удерживайте кнопку Fn, а потом нажмите циклически **F8** для включения и выключения функции **Беспроводной ЛВС (WiFi)**.



Bluetooth
(опционально)

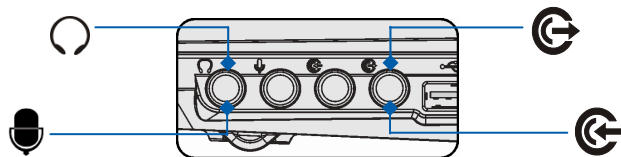
- ♦ Нажмите и удерживайте кнопку Fn, а потом нажмите **F9** для включения функции **Bluetooth**. Нажмите ее ещё раз для выключения.
 - ♦ Эта кнопка функции не доступна, когда функция Bluetooth не поддерживается.
-

Вид справа



1. Звуковые разъемы

Обеспечивает высококачественную стереофоническую передачу звука класса Hi-Fi.



Headphone out/ SPDIF-out



- ♦ Разъем для подключения громкоговорителей или наушников. Разъем S/PDIF используется для передачи цифрового звукового сигнала через оптоволоконный кабель.
- ♦ Подключение передних колонок.



Микрофон

- ♦ Разъем для внешнего микрофона.
- ♦ Подключение центральной колонки и сабвуфера.



Линейный вход

- ♦ Используется для подключения внешнего звукового устройства.
- ♦ Подключение задних колонок.



Линейный выход

- ♦ Разъем для колонок.

-
- ♦ Подключение боковых колонок.
-

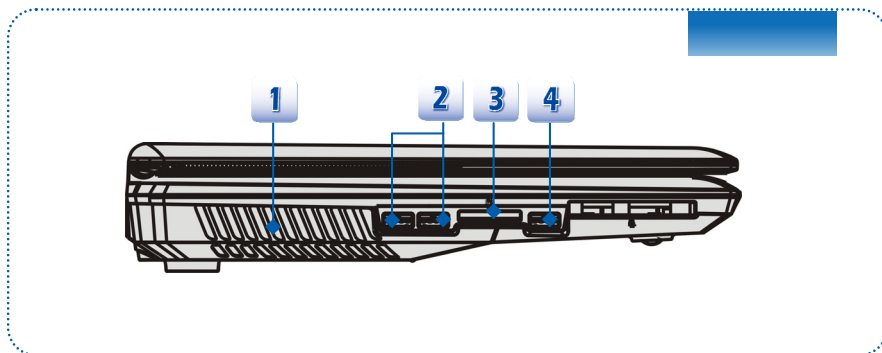
2. Порт USB 2.0

Порт USB 2.0 позволяет подключать периферийные устройства с интерфейсом USB, такие как мышь, клавиатура, модем, портативный жесткий диск, принтер и др.

3. Оптический привод

В этот ноутбук встроен оптический привод. Настоящий предустановленный привод в ноутбуке зависит от модели, купленной вами.

Вид слева



1. Вентилятор

Вентилятор осуществляет охлаждение системы. НЕ открывайте вентилятор для циркуляции воздуха.

2. Порт USB 3.0

Порт USB 3.0, порт SuperSpeed USB, обеспечивает более высокой скорости интерфейса для соединения таких различных устройств, как устройства хранения данных, жёсткие приводы, или видео камеры, и предоставляет более достоинств через высокоскоростную передачу данных.

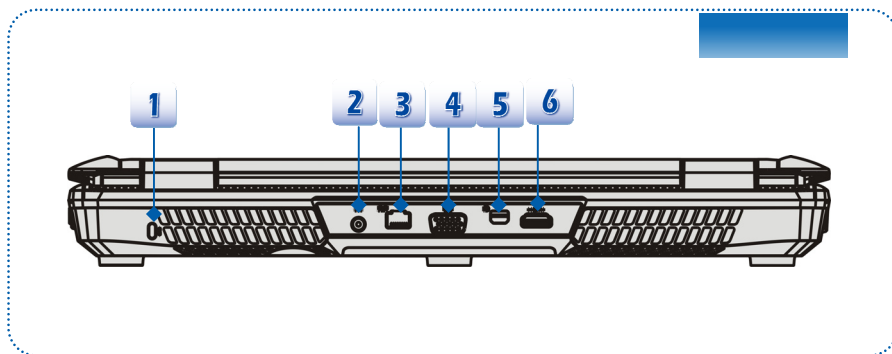
3. Устройство чтения карт памяти

Встроенное устройство чтения карт памяти поддерживает карты различных типов, в том числе: MMC (Multi-Media Card), XD (eXtreme Digital), SD (Secure Digital), SDHC (SD High Capacity), SDXC (SD eXtended Capacity), MS (Memory Stick) и MS Pro (Memory Stick Pro), в зависимости от модели, купленной пользователем. За более подробной информацией обращайтесь к местному продавцу и помните, что перечень поддерживаемых карт может быть изменен без уведомления.

4. Порт USB 3.0

Порт USB 3.0, порт SuperSpeed USB, обеспечивает более высокой скорости интерфейса для соединения таких различных устройств, как устройства хранения данных, жёсткие приводы, или видео камеры, и предоставляет более достоинств через высокоскоростную передачу данных.

Вид сзади



1. Замок Kensington

Данный ноутбук оснащен разъемом для замка Kensington, который позволяет закрепить ноутбук на месте ключом или механическим кодовым устройством, прикрепленным к обрезиненному металлическому тросу. На конце троса расположена небольшая петля, позволяющая обвязать тросом неподвижный предмет, например тяжелый стол или подобный предмет мебели, закрепив ноутбук на месте.

2. Разъем питания

Служит для подключения адаптера питания ноутбука.

3. Разъем RJ-45

Интерфейс Ethernet 10/100/1000 служит для подключения к локальной сети LAN (ЛВС).

4. Порт VGA

15-контактный порт D-Sub VGA позволяет подключить внешний монитор или другое стандартное VGA-устройство (такое как проектор) для просмотра изображений с компьютера.

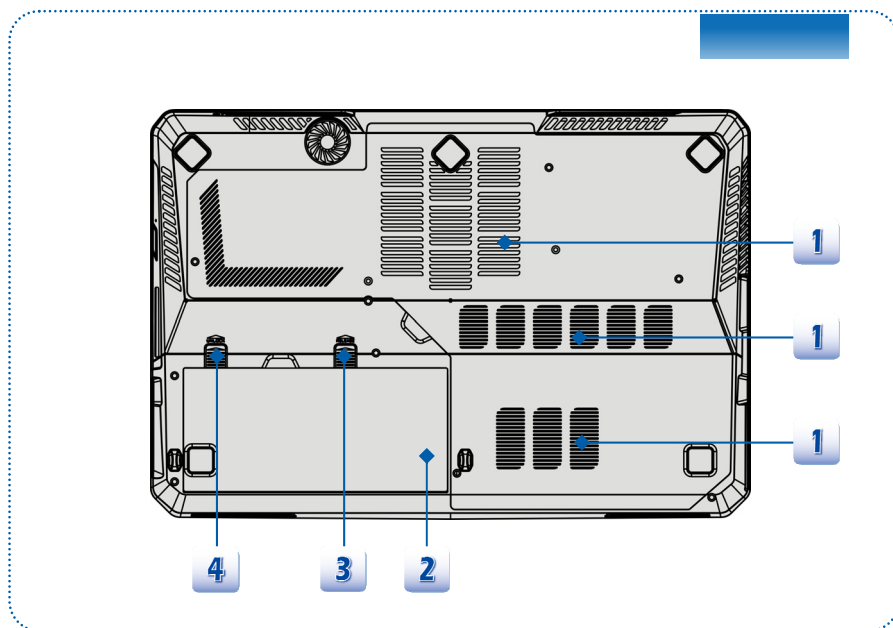
5. Mini-DisplayPort

Mini DisplayPort это миниатюрную версию DisplayPort, с соответствующим адаптером, Mini DisplayPort может быть использован для управления дисплеями с интерфейсом VGA, DVI или HDMI.

6. Разъем HDMI

HDMI (High Definition Multimedia Interface) это новый интерфейс для цифровой передачи видео стандартной, повышенной и высокой четкости, а также многоканального звука по одному кабелю.

Вид снизу



1. Вентилятор

Вентилятор осуществляет охлаждение системы. НЕ блокируйте отверстие вентилятора для обеспечения циркуляции воздуха.

2. Батарея

Питание ноутбука осуществляется от батареи, когда отключен адаптер питания.

3. Кнопка фиксатора батареи

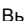

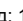



Это сдвигающаяся подпружиненная кнопка, служащая для подготовки к извлечению батареи. Сдвиньте ее одной рукой и осторожно извлеките батарею другой рукой.

4. Кнопка блокировки и разблокировки батареи

Батарею нельзя переместить, когда эта кнопка находится в положении блокировки. Когда кнопка находится в положении разблокировки, батарею можно снять.

❖ Технические характеристики

The Specification may change without notice. The actual products sold are different from areas. Please check the detailed Specification with your local dealers.

Физические характеристики	
Размеры	395(Ш) x 278 (Д) x 45 (В) мм
Вес	3.5 кг (с 9-элементной батареей)
ЦП	
Розетка	FS1 uPGA -772 контакта
Тип процессора	AMD® Trinity
Набор микросхем системной логики	
РСН	AMD® A70M FCH
Память	
Память	DDR3 1333/ 1600 МГц SO-DIMM x 2
Максимальный объем	32 ГБ
Питание	
Адаптер питания	180Вт, 19В Ввод: 100~240V, ~2.25A 50~60Гц Вывод: 19V  9.5A   / 19.5V  9.2A   (опционально)
Тип батареи	9-элементная
Батарея часов реального времени	Имеется
Устройства хранения данных (перечень компонентов может быть изменен без уведомления)	
Форм-фактор жесткого диска	2.5" HDD/ 2.5" SSD/ mSATA SSD (опционально)
Оптический привод	Super Multi / Blu-ray (опционально)
Порты ввода-вывода	
Монитор (VGA)	D-Sub .1шт

USB	3шт (версии 3.0) 1шт (версии 2.0)
Mic-in	1 шт
Line-in	1 шт
Line-out	1 шт
Headphone-out	1 шт (SPDIF-Out поддерживается)
RJ45	1 шт
Mini-DisplayPort	1 шт
HDMI	1 шт
Устройство чтения карт память	1 шт (SD) Набор поддерживаемых карт памяти может быть изменен без уведомления.

Порты связи

ЛВС	Bigfoot LAN
Беспроводная ЛВС	802.11 b/g/n
Bluetooth	Опционально поддерживается

Дисплей

Тип ЖК-дисплея	15.6" LED панель
Яркость	Регулируется сочетанием клавиш

Видео

Графики	Discrete / UMA (опционально)
Выход для ЭЛТ	Поддерживается
Выход для HDMI	Поддерживается
Выход для Mini-DisplayPort	Поддерживается
Поддержка мониторов	двух Поддерживается Автоматическое определение внешних мониторов при их подключении.

Звук

Внутренние динамики	2 динамики +1 сабвуфер
Громкость звука	Управление громкости специальными кнопками,

сочетанием клавиш и программно

Технология AMD Eyefinity

(Multi-технологии дисплеев для игр и развлечений)

С A10 APU (только)	Поддерживается
Выход для Mini-DisplayPort / HDMI / VGA	Получить Eyefinity 3X1 или 1X3, когда панель отключена.

Программы и BIOS

Загрузка с USB-накопителя	с	Поддерживается, загрузка с USB-дисков гибких дисков только в DOS
BIOS		Поддержка быстрой загрузки—имеется

Прочее

Соответствие стандартам		WHQL
Разъем замка Kensington		1 шт



3

Подготовка к работе

❖ Начните использовать ноутбук

Для новых пользователей этого ноутбука, мы хотели бы предложить Вам следующие иллюстрации ниже, чтобы начать использовать ноутбук.



❖ Управление питанием

Адаптер питания

Обратите внимание, что при первом использовании этого ноутбука настоятельно рекомендуется подключить адаптер питания и использовать питание от электрической сети. При подключении адаптера питания начинается зарядка батареи.

Помните, что в комплект поставки входит адаптер питания, одобренный для данного ноутбука, использование блока питания другой модели может привести к повреждению ноутбука и подключенных к нему устройств.

Не покрывайте адаптер AC/DC, так как он выпускает определенную теплоту при работе.

Всегда обратите внимание на теплоту из адаптера AC/DC при работе.

Использование батареи

Этот ноутбук оснащен литий-ионной батареей высокой емкости. Аккумуляторная литий-ионная батарея представляет собой внутренний источник питания ноутбука.

Помните, что попытки самостоятельной разработки батареи могут привести к ее повреждению. Также помните, что ограниченная гарантия на батарею прекратит действовать в случае разработки батареи неуполномоченным лицом.

Для избежания взрыва, вызван неправильной заменой батареей, используйте батарею одинакового или эквивалентного типа, рекомендуется только производителем.

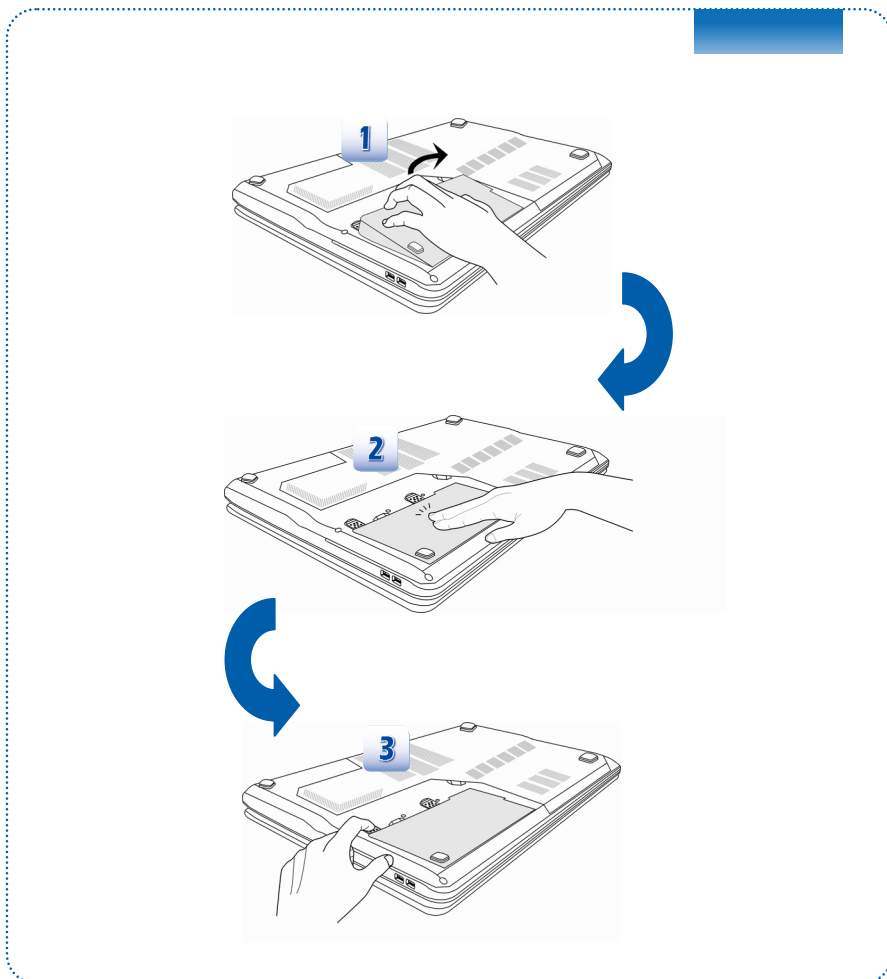
Всегда положите неиспользуемую батарею в безопасное положение.

При утилизации батареи выполняйте местное законодательство и правила.

Рекомендуется всегда иметь запасную батарею для поддержания питания. Для приобретения батареи, совместимой с данным ноутбуком, обращайтесь к местному продавцу.

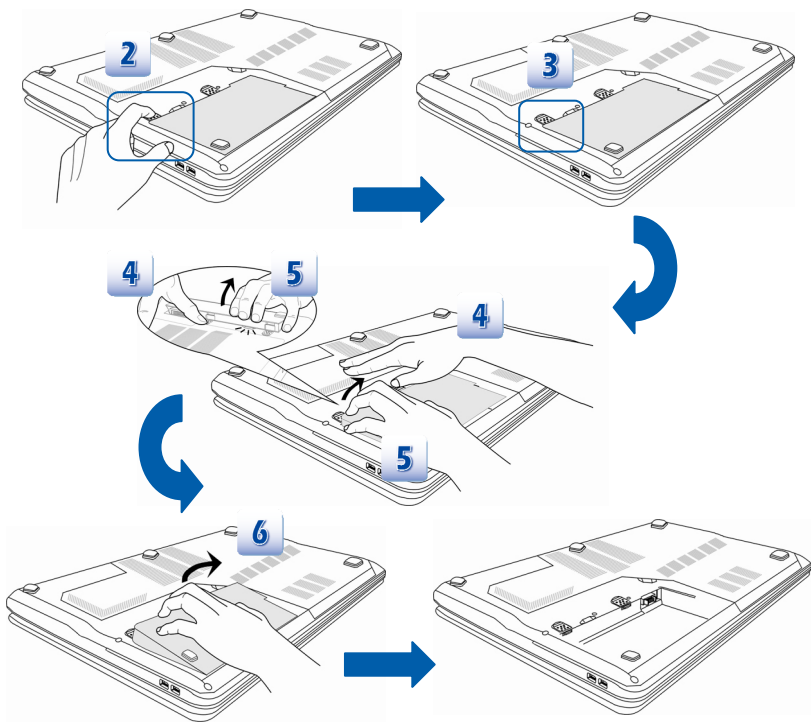
Установка батареи

1. Разместите аккумулятор в батарейный лоток и убедитесь, что он правильно ориентирован.
2. Нажмите на батарею для ее фиксации в батарейном отсеке.
3. Переместите кнопку блокировки в положение блокировки, чтобы убедиться, что батарея зафиксирована.



Извлечение батареи

1. Перед выпуском батарей, убедитесь, что ноутбук выключен и питания отключены.
2. Переместите кнопку блокировки в положение разблокировано.
3. Найдите кнопку фиксатора батареи на нижней панели.
4. Нажмите и удерживайте кнопку фиксатора в направлении разблокирования батареи, обозначенном на нижней панели.
5. Выдвиньте край батареи из отсека своими верхушками пальца. Соблюдайте осторожность с пальцем при выдвигении батареи.
6. Затем выдвиньте аккумулятор.



Рекомендации по безопасному использованию батареи

Нарушение правил замены или использования батареи может создать риск возгорания или взрыва, что может привести к причинению вреда здоровью.

- Заменяйте главную батарею батареей такого же или эквивалентного типа.
- Не разбирайте, не замыкайте накоротко, не сжигайте и не храните батареи при температуре выше +60° C (+140° F).
- Не манипулируйте батареями. Храните их в недоступном для детей месте.
- Не используйте ржавые и поврежденные батареи.
- Утилизируйте батареи в соответствии с местными правилами. За сведениями о переработке и правильной утилизации обращайтесь в местные органы по утилизации твердых отходов.

Экономия энергии батареи

Эффективное батарейное питание чрезвычайно важно для нормальной работы ноутбука. При неправильном управлении питанием от батареи могут быть утрачены сохраненные данные и пользовательские настройки.

Ниже приведены рекомендации по продлению работы ноутбука от батареи и предотвращению внезапного прерывания питания:

- Переводите систему в режим ожидания при ее простое или уменьшите значение таймера режима ожидания.
- Выключайте систему, если она не будет использоваться некоторое время.
- Отключайте ненужные настройки и отсоединяйте неработающие периферийные устройства.
- Подключайте к системе адаптер питания, когда это возможно.

Зарядка батареи

Батарея ноутбука заряжается, когда она установлена в ноутбук. Перед зарядкой батареи примите к сведению приведенные ниже советы:

- Если нет другой заряженной батареи, сохраните свою работу и закройте все выполняющиеся программы, а затем завершите работу системы или переведите ее в спящий режим с сохранением состояния на диск.
- Подключите внешний адаптер питания.
- Систему можно использовать, переключать в режим ожидания или выключать, не прерывая зарядку батареи.
- В работе применяются литий-ионные элементы питания, не обладающие эффектом «памяти». Перед зарядкой батарею не требуется разряжать. Однако для оптимизации работы батареи рекомендуется раз в месяц ее полностью разряжать.

- Фактическое время зарядки зависит от используемых приложений.

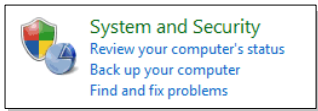
Управление питанием в ОС Windows

Управление питанием персональных компьютеров и мониторов может значительно сэкономить электроэнергию, а также внести вклад в защиту окружающей среды. Чтобы сэкономить электроэнергию, настройте выключение дисплея или перевод компьютера в режим ожидания после определенного времени бездействия пользователя.

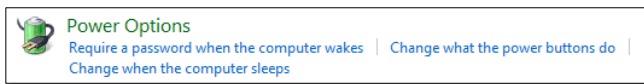
Следуйте указаниям ниже для регулирования настроек управления питанием в ОС Windows:

Функции управления электропитанием в ОС Windows позволяют настраивать параметры энергопотребления дисплея, жесткого диска и батареи.

- 1 Откройте меню [Start] (пуск) > [Control Panel] (Панель управления) > [System and Security] (Система и безопасность)

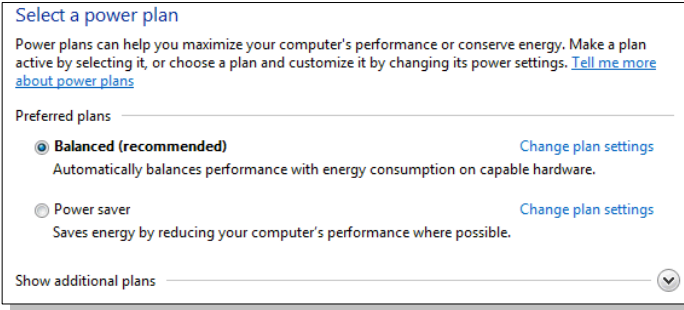


- 2 Затем выберите [Power Options] (Электропитание).



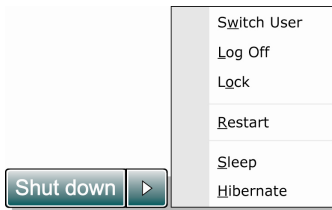
3

Выберите план электропитания, удовлетворяющий личным требованиям.



4

В меню Shut Down Computer(Отключение компьютеров)будут отображены пункты Sleep (S3/S4)(Перевод компьютера в режим ожидания), Shut Down (S5)(Выключение компьютера)или Restart your computer(Перезагрузка компьютера).



5

Компьютер можно вывести из режима ожидания, подав команду с помощью кнопки питания.

Советы по энергосбережению

- ♦ Включите функцию энергосбережения ECO для экономии электроэнергии.
- ♦ Включите монитор, если компьютер не будет использоваться продолжительное время.
- ♦ Используйте сочетание клавиш (Fn+ F12) для перевода компьютера в режим ожидания.
- ♦ Оптимальным образом настройте параметры электропитания в Power Options(Электропитание) под ОС Windows.
- ♦ Всегда отсоединяйте кабель питания переменного тока или выдвиньте батарею или выключайте электрическую розетку, если компьютер не будет использоваться продолжительное время. Это позволит сэкономить электроэнергию.

Функция управления питанием позволяет компьютеру входить в низкое энергосбережение или в "спящем" режиме после определенного времени бездействия с компьютером. При использовании качественного монитора с внешним ENERGY STAR, эта функция поддерживает также функцию аналогичного управления питанием монитора. Чтобы использовать эти потенциальные функции энергосбережения, Функция управления питанием предустановлена, чтобы действовать в следующие пути, когда система работает от сети переменного тока:

- ♦ Выключать дисплея после 5 минут
- ♦ Входить в спящий режим после 10 минут

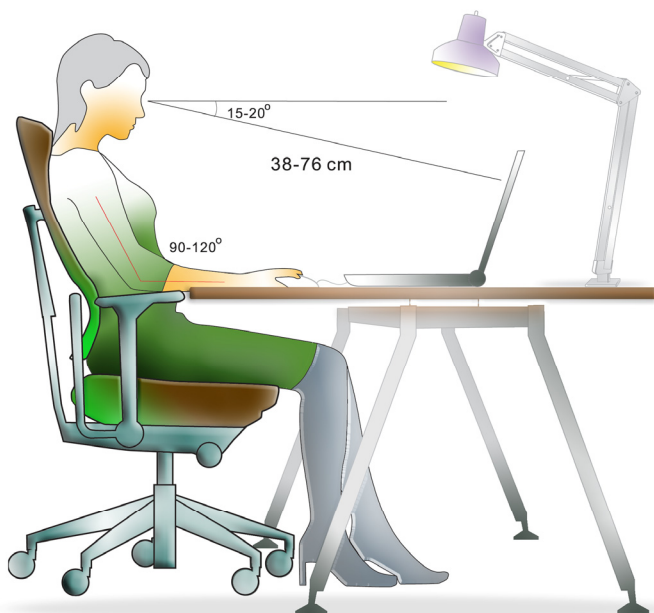
Компьютер выходит из спящего режима при нажатии кнопки питания/спящего режима. При включении функции Wake On LAN (WOL), компьютер также может выходить из спящего режима в ответ на сетевой сигнал.

❖ Основные операции

Если вы начинающий пользователь ноутбука, ознакомьтесь с приведенными далее инструкциями, чтобы обеспечить собственную безопасность и удобство работы.

Советы по обеспечению безопасности и удобства

Ноутбук представляет собой портативный компьютер, позволяющий работать в любом месте. Однако при длительной работе с ноутбуком важно выбрать правильное рабочее место.



1. Рабочее место должно хорошо освещаться.
2. Следует подобрать удобные стол и кресло и отрегулировать их высоту в соответствии со своей позой во время работы.
3. Сидя на кресле,отрегулируйте(если возможно) его спинку для обеспечения опоры спине.
4. Поставьте ноги прямо на стол в естественном положении,во время работы колени и лотки должны располагаться правильно(согнуты под углом приблизительно 90 градусов).
5. Руки положите на стол в естественном положении,чтобы он поддерживал запястья.
6. Отрегулируйте угол и положение ЖК-панели для оптимального просмотра.
7. Старайтесь не использовать ноутбук в местах,где это может причинить неудобство(например в кровати).
8. Часто меняйте позу.
9. Периодически потягивайтесь и делайте физические упражнения.
10. Через определенное время делайте перерывы в работе.

Использование клавиатуры

Данный ноутбук оснащен полнофункциональной клавиатурой. Клавиши клавиатуры можно разделить на четыре категории: клавиши с буквами, клавиши курсора, цифровые клавиши и функциональные клавиши.

1



2



3



1. Клавиши с буквами
2. Цифровые клавиши
3. Клавиши курсора / Функциональные клавиши

Клавиши с буквами

Кроме обычных клавиш с буквами к ним также относятся несколько клавиш для специальных целей, например [Ctrl] [Alt] и [Esc].

При нажатии клавиш фиксации режимов загораются соответствующие индикаторы состояния:

1. Num Lock: Нажмите эту клавишу для включения или выключения режима <Num Lock>. Когда активирован этот режим, можно использовать цифровые клавиши, которые совмещены с клавишами с буквами.
2. Caps Lock: Нажмите эту клавишу для включения или выключения режима <Caps Lock>. Когда включен этот режим, все набираемые на клавиатуре буквы вводятся как прописные.
3. Scroll Lock: Нажмите эту клавишу для включения или выключения режима <Scroll Lock>. Эта функция зависит от программы и обычно используется в операционной системе DOS.

Цифровые клавиши

Цифровые клавиши совмещены с клавишами с буквами, активируйте режим <Num Lock> для использования этих клавиш с целью ввода цифра и формул.


Клавиши курсора

Четыре клавиши курсора (со стрелками) и клавиши [Home], [PgUp], [PgDn], [End] используется для управления перемещением курсора.

Клавиши [Возврат], [Ins] и [Del] в правом верхнем углу клавиатуры используются для редактирования текста.

Функциональные клавиши

■ Клавиши Windows

На клавиатуре имеется клавиша с логотипом Windows () , которая используется для выполнения функций Windows. Дополнительную информацию в руководстве или встроенной справке Windows .

■ Клавиши [Fn]



Переключение режима выхода дисплея: ЖК-дисплей, внешний монитор или одновременный вывод на оба дисплея.






Включение или отключение сенсорной панели.

	Уменьшение яркости ЖК-дисплея.
	Увеличение яркости ЖК-дисплея.
	Уменьшение громкости встроенных динамиков.
	Увеличение громкости встроенных динамиков.
	Отключение звука компьютера.
	Принудительное переключение компьютера в режим ожидания (в зависимости от конфигурации операционной системы).

■ Кнопки быстрого запуска [Fn]

Нажатие кнопок быстрого запуска [Fn] активирует специальные приложения или инструменты.

Сенсорные кнопки быстрого запуска позволяют повысить эффективность работы.

	<ul style="list-style-type: none"> Нажмите и удерживайте кнопку Fn, а потом нажмите F4 для включения функции User Defined.
	<ul style="list-style-type: none"> Нажмите и удерживайте кнопку Fn, а потом нажмите F5, чтобы циклически переключить различные режимы поддерживаются в ECO Engine, или выключать эту функцию.
	<ul style="list-style-type: none"> Нажмите и удерживайте кнопку Fn, а потом нажмите F6 для включения функции Вебкамера.Нажмите ее еще раз для выключения.



**WLAN
(WiFi)**

- Нажмите и удерживайте кнопку Fn, а потом нажмите **F8** повторно для включения и выключения функции **Беспроводной ЛВС (WiFi)**.



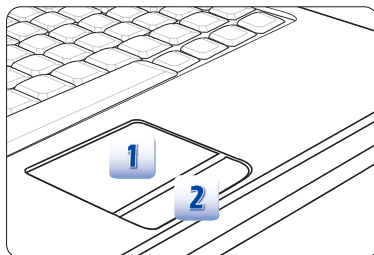
**Bluetooth
(опционально)**

- Нажмите и удерживайте кнопку Fn, а потом нажмите **F9** для включения функции **Bluetooth**. Нажмите ее еще раз для выключения.
 - Эта кнопка функции не доступна, когда функция Bluetooth не поддерживается.
-

Описание тачпада

Встроенная в ноутбук сенсорная панель представляет собой устройство ввода, аналогичное стандартной мыши, и позволяет управлять ноутбуком, указывая курсором на экране и осуществляя двумя кнопками.

1. Область перемещения курсора
Эта чувствительная к давлению область сенсорной панели позволяет управлять перемещением курсора на экране при помощи пальца.
2. Правая и левая кнопки
Действуют, как правая и левая кнопки мыши.



Использование сенсорной панели

Ниже приведено описание использования сенсорной панели:

- **Настройка сенсорной панели**
Устройство указания можно настроить в соответствии со своими потребностями. Например, если вы левша, можно обменять функции левой и правой кнопок. Кроме того, можно изменять размер, форму, скорость перемещения и другие параметры экранного курсора.

Для настройки сенсорной панели можно использовать стандартный драйвер Microsoft или IBM PS/2 в операционной системе Windows. Элемент «**Свойства:Мышь**» в **Панели управления** позволяет изменить конфигурацию.
- **Позиционирование и перемещение курсора**
Поместите палец (обычно указательный) на сенсорную панель, и прямоугольная панель будет действовать подобно миниатюрной копии дисплея. При перемещении пальца по панели курсор перемещается в соответствующее положение на экране. При достижении края панели поднимите палец и поместите его в подходящее место сенсорной панели для продолжения перемещения.

■ Указание и щелчок

Переместив курсор в положение над значком, пунктом меню или требуемой командой, просто слегка нажмите на сенсорную панель или нажмите левую кнопку для осуществления выбора. Эта процедура указания и щелчка является основной операцией управления ноутбуком. В отличие от традиционного устройства указания, например мыши, вся сенсорная панель может выполнять функцию левой кнопки, поэтому каждое нажатие сенсорной панели аналогично нажатию левой кнопки. Более быстрое нажатие сенсорной панели позволяет выполнять двойной щелчок.

■ Перетаскивание

Файлы и объекты в операционной системе ноутбука можно перемещать перетаскиванием. Для этого переместите курсор на требуемый объект и дважды слегка нажмите на сенсорную панель и не отпускайте палец после второго нажатия. Теперь можно перетащить выбранный объект в требуемое место, переместив палец по сенсорной панели и отпустив палец с нее в новом месте объекта. Или можно нажать и удерживать левую кнопку при выборе объекта, а затем переместить палец в требуемое место и отпустить кнопку для завершения операции перетаскивания.



1. Переместите курсор, передвигая палец.
2. Удобно расположите запястье на столе.

Информация о жестком диске

Ноутбук оснащен 2.5-дюймовым жестким диском. Жесткий диск представляет собой запоминающее устройство, обладающее большей скоростью доступа к данным и большей емкостью по сравнению с другими запоминающими устройствами, такими как гибкие и оптические диски. Поэтому обычно на жесткий диск устанавливаются операционная система и приложения.

Для предотвращения непредвиденной потери данных в системе регулярно выполняйте резервное копирование важных файлов.

Не выключайте ноутбук, когда светится индикатор доступа к жесткому диску.

Не извлекайте и не устанавливайте жесткий диск при включенном ноутбуке. Замена жесткого диска может выполняться только уполномоченным продавцом или представителем сервисной службы.

Использование оптического накопителя

Ноутбук оснащен оптическим запоминающим устройством. От модели приобретенного ноутбука зависит, какое именно устройство установлено в ноутбуке.

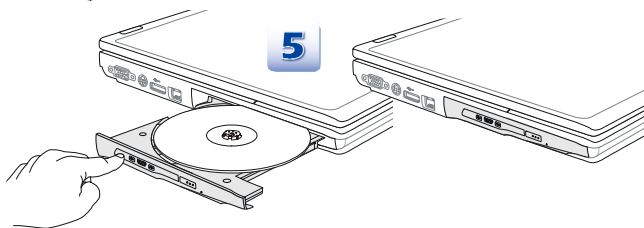
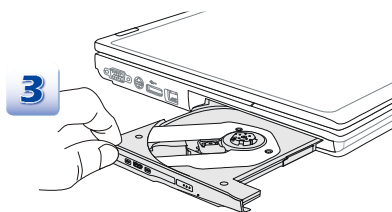
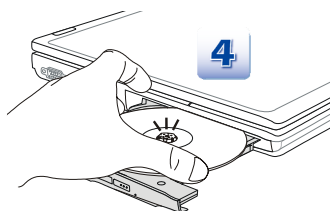
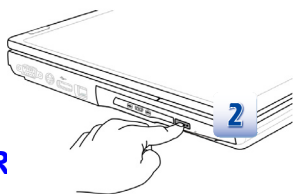
- Многоформатный привод (Super Multi): Выполняет функции привода двухслойных дисков DVD и привода DVD RAM. Это устройство позволяет записывать диски форматов CD-R, CD-RW, DVD-R/DVD-RW, DVD+R/DVD+RW, и т.д.
- Blu-ray (Привод Blu-ray): Это привод оптических дисков высокой емкости видео высокой четкости (HD) на одностороннем диске. Привод Blu-ray поддерживает более совершенные алгоритмы кодирования видео (кодеки) H.264 и VC-1, а также формат MPEG-2, используемый на дисках DVD. Он также поддерживает самое высокое разрешение для телевидения высокой четкости HDTV.

Установка диска

1. Убедитесь, что ноутбук включен.
2. Нажмите сенсор быстрого запуска (EJECT) рядом с клавиатурой и загрузочный лоток частично выдвинется. Обратите внимание, Кнопка извлечения функционально под чистой системой DOS. Однако, в ОС без установки приложений S-Var, кнопка извлечения не функциональна. В таком случае, пользователям можно нажать ODD в "Мой компьютер" и выбрать "Eject" для извлечения лотка ODD.
3. Аккуратно полностью выдвиньте лоток.
4. Поместите диск в лоток этикеткой вверх. Слегка прижмите центр диска для его фиксации.
5. Задвиньте лоток назад в привод.



OR



1. Перед закрытием лотка убедитесь, что диск установлен в лотке надежно и должным образом.
2. Не оставляйте загрузочный лоток открытым.
3. Устройство, показанное здесь только для справки.

❖ Подключение к внешним устройствам

Порты ввода-вывода ноутбука позволяют подключать периферийные устройства и устройства связи. Перечисленные устройства указаны только в качестве примера.

Периферийные устройства



Функции ,перечисленные здесь поддерживаются опционально.

В зависимости от модели пользователи приобрели.

Свяжитесь с местным дилером для получения подробной информации.



Устройства связи



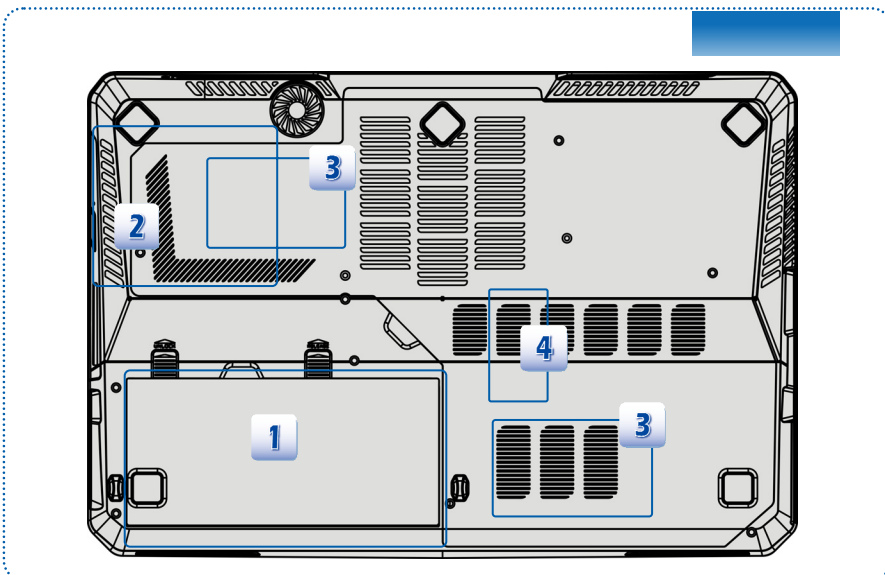
Функции, перечисленные здесь поддерживаются опционально.

В зависимости от модели пользователи приобрели.

Свяжитесь с местным дилером для получения подробной информации.

❖ Замена и обновление компонентов

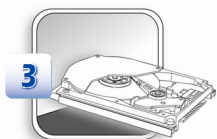
Обратите внимание на то, что модули предустановленной памяти, привода жесткого диска, беспроводной ЛВС / Bluetooth и батарея в устройство могут быть модернизированы или заменены по требованию пользователя в зависимости от приобретенных моделей.



Этот ноутбук оснащена литий-ионная аккумуляторная батарея высокой емкости, и она заменяема.



Этот ноутбук оснащена оптический привод, и он модернизирован и заменяем авторитетным дилером или сервисным центром.



Этот ноутбук оснащена привод жесткого диска,и он модернизирован и заменяем авторитетным дилером или сервисным центром.



Дополнительная модуль памяти может устанавливаться авторитетным дилером или сервисным центром,чтобы повышать действенность ноутбук в зависимости от лимитации характеристик.

Для получения дополнительной информации об ограничениях на модернизацию см. Технические характеристики в Руководстве пользователя.Для получения дополнительной информации о приобретенном устройстве обратитесь к местному дилеру.

Модернизации и замена компонентов устройства должны выполняться только уполномоченным дилером или сервисным центром.Самостоятельное выполнение этих операции может привести к потере гарантии.Если потребуется модернизировать или заменить какой-либо компонент устройства,настоятельно рекомендуется обратиться к уполномоченному дилеру или в сервисный центр.

❖ Часто задаваемые вопросы

Не работает панель S-Bar

Для решения проблемы обновите утилиту S-Bar до последней версии.

Невозможно выполнить загрузку со встроенного HDD, если подключен загружаемый жесткий диск e-SATA.

Пожалуйста, обновите BIOS на последнюю версию.

В процессе обновления BIOS возможно появление сообщения об ошибке "ERROR:BIOS has no flash information available".

Это сделано для того чтобы предотвратить крушение системы,если система во время обновления неожиданно окажется без питания. Убедитесь, что адаптер питания подключен а затем обновите BIOS.

Батарея не заряжается.

Индикатор батареи продолжает мигать, но зарядка не происходит.

1) Обновите BIOS до последней версии. 2) Выключите ноутбук, отсоедините AC/DC адаптер и батарею. 3) Снова подключите AC/DC адаптер и батарею. 4) Не включайте ноутбук, по крайнем мере, 30 минут пока батарея заряжается. 5) Если проблема не устранилась, обратитесь за поддержкой к местному торговому представителю или в локальный сервис-центр MSI.

Система не может выйти из "спящего" режима.

Обновите BIOS до последней версии (для изменения содержимого регистров).

Ноутбук не отключается.

Для выключения ноутбука рекомендуется всегда пользоваться командой Shut Down. Использование других методов, включая перечисленные ниже может привести к потере несохраненных данных. Если команда Shut Down не действует нормально, выполните следующие шаги: 1) Перезапустите ноутбук, нажав Ctrl+Alt+Delete. 2) Удерживайте нажатой кнопку питания до выключения системы. 3) Отключите систему от адаптера питания.

Нет звука в динамиках.

1) Проверьте настройки звука "master volume" в "audio Mixer". 2) Если вы используете приложение, имеющее собственный регулятор громкости, убедитесь, что он не находится в нижнем положении. 3) Если вы подключили звуковой кабель к разъему наушников, отключите его.

Проблемы с подключением к Интернету .

1) Необходимо чтобы ваша телефонная компания проверит линию на отсутствие каких-либо шумов. 2) Если проблемы возникают при соединении с вашим Интернет-провайдером (ISP), убедитесь в том что ISP не имеет технических проблем. 3) Проверьте настройки ADSL, соединения и убедитесь что ваш ноутбук корректно настроен для доступа в Интернет. 4) Скорость передачи по wireless LAN зависит от расстояния и наличия препятствий между устройством и точками доступа. Чтобы получить максимальную скорость передачи данных расположите ваш ноутбук как можно ближе к точке доступа.

Не читается DVD-ROM.

1) Если при использовании проигрывателя DVD появляется предупреждение о региональном коде, возможно, что вы пытаетесь воспроизвести диск, несовместимый с DVD приводом в вашей системе. Региональный код указан на упаковке диска. 2) Если вы видите изображение, но не слышите звука: Проверьте что в вашем DVD проигрывателе не установлено отключение звука. Проверьте настройки "master volume setting" в окне "audio Mixer". 3) Убедитесь что драйверы установлены корректно, Выберите Start > Control Panel > System > Device Manager. 4) Грязь или повреждение диска может вызвать "зависание" компьютера, в процессе чтения диска. При необходимости перезагрузите компьютер, выньте диск и убедитесь, что он не загрязнен и не имеет повреждений. 5) Для воспроизведения DVD video используйте программные проигрыватели, подобные PowerDVD или WinDVD.

Лоток DVD-ROM привода не открывается.

1) Убедитесь, что компьютер включен. 2) Нажмите кнопку "Eject" на DVD-ROM/CD-ROM приводе. 3) Кнопка ODD Eject управляется утилитами SCM/S-Bar (в зависимости от характеристик модели). Убедитесь что утилиты SCM или S-Bar установлены в системе. 4) Если кнопка "Eject" не работает, откройте лоток вставив тонкий длинный предмет в отверстие возле кнопки "Eject".

