

SONY

## Руководство по запуску

Xperia™ Z1  
C6902/C6903/C6906

XPERIA

Sony Mobile Communications AB  
SE-221 88 Lund, Sweden  
www.sonymobile.com



1274-4697.1

## Приветствие

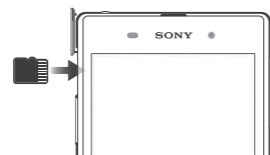
### Важная информация

Перед началом использования устройства прочтите *Важную информацию*, касающуюся вопросов гарантии, безопасности и правил обращения. Эта информация содержится в устройстве.

### Детали устройства

Установка карты памяти

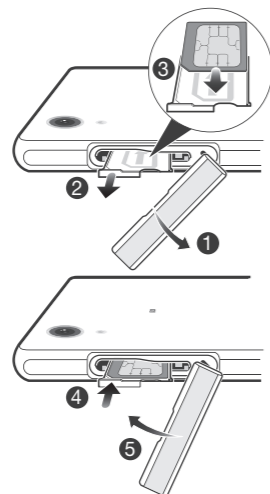
⚠ Не вставляйте микро-SIM-карту в гнездо карты памяти.



⚠ Карта памяти может не входить в комплект поставки.

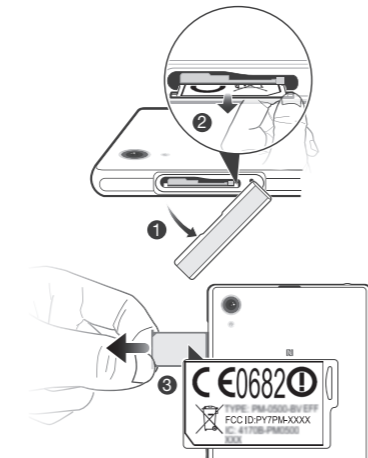
Установка микро-SIM-карты

⚠ Не вставляйте карту памяти в гнездо микро-SIM-карты.



⚠ Установка микро-SIM-карты без держателя может повредить микро-SIM-карту или устройство. Компания Sony Mobile не выполняет гарантийное обслуживание и не несет ответственность в случае любых повреждений, возникших в результате неправильной установки.

Просмотр знака CE и идентификатора FCC



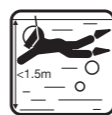
- 1 Отсоедините крышку гнезда микро-SIM-карты.
- 2 С помощью ногтя вытяните наружу пластину с ярлыками, на которой находятся знак CE и идентификатор FCC.

### Защита устройства от воды и пыли

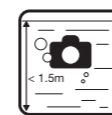
Устройство можно использовать в следующих условиях:



Плавательный бассейн



Нырание



Съемка фотографий и видео под водой

⚠ Устройство разрешается погружать в воду на глубину не более 1,5 метров.

Не используйте устройство в следующих условиях:



Морская вода



Другие жидкие химические вещества



Песок/грязь

Защита вашего устройства от проникновения жидкости и пыли соответствует классу IP55 и IP58. Это значит, что устройство защищено от проникновения пыли, а также от проникновения воды при воздействии на него водяной струи низкого давления или при погружении в пресную (не соленую) воду на 30 минут на глубину до 1,5 м.

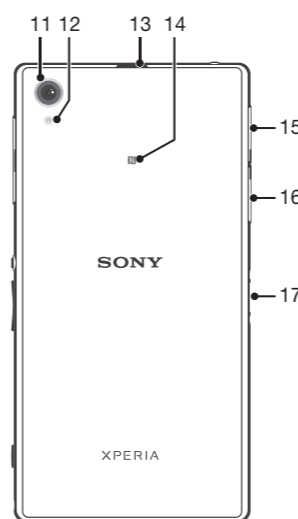
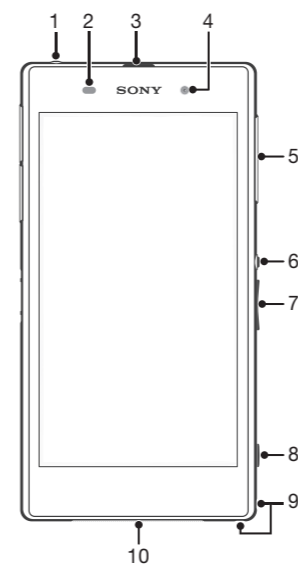
Чтобы обеспечить защиту устройства от воды и пыли, всегда плотно закрывайте все крышки. Если внутри устройства будет обнаружена жидкость, например под одной из крышек, гарантия теряет силу.

Если влага попадет в динамик, микрофон или разъем мини-гарнитуры, просушите их и подождите три часа, прежде чем использовать устройство снова. Однако вы можете

использовать другие функции устройства, которые не задействуют динамик или микрофон. Перед использованием устройства в условиях воздействия воды или пыли ознакомьтесь с соответствующим разделом руководства по эксплуатации для получения подробных сведений. Интернет-версия руководства по эксплуатации и версия для загрузки доступны на сайте [www.sonymobile.com/support](http://www.sonymobile.com/support).

## Основная информация

### Обзор



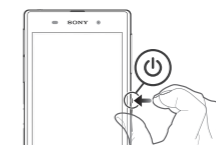
1. Разъем мини-гарнитуры
2. Датчик приближения/датчик освещенности
3. Приемник/индикатор зарядки/индикатор уведомлений
4. Объектив передней камеры
5. Крышка гнезда микро-SIM-карты
6. Клавиша питания
7. Клавиша регулировки громкости/масштабирования
8. Клавиша камеры
9. Отверстие для шнура
10. Основной динамик и микрофон
11. Объектив основной камеры
12. Подсветка камеры
13. Второй микрофон
14. Зона обнаружения NFC™
15. Крышка гнезда карты памяти
16. Крышка порта зарядного устройства/кабеля USB
17. Разъем зарядной станции

⚠ Во избежание повреждения устройства не вставляйте пальцы или другие предметы в отверстие второго микрофона (номер 13 на рисунке выше).

### Включение устройства

Включение телефона

⚠ Перед первым включением телефона убедитесь, что заряда аккумулятора хватит не менее чем на 30 минут работы.



- 1 Нажмите и удерживайте клавишу питания , пока телефон не завибрирует.
- 2 Дождитесь окончания запуска телефона.

### Активация экрана

Включение экрана

• Нажмите и сразу отпустите клавишу питания .

Снятие блокировки экрана



• Проведите пальцем вверх или вниз в нижней части экрана.

## Настройка устройства

### Что такое Android™?



Android — это операционная система вашего устройства. Поскольку она разработана компанией Google™, ваше устройство уже настроено на использование некоторых служб Google™, таких как Google Maps™ и веб-поиск Google™. Для использования некоторых служб Google™ вам потребуется учетная запись Google.

### Учетная запись Google™

С учетной записью Google™ можно Gmail™ отправлять электронные письма, использовать чат Hangouts™ для общения с друзьями и Google Play™ для загрузки приложений, игр, музыки, фильмов и книг.

Настройка аккаунта Google™ в устройстве

- 1 На Главном экране коснитесь .
- 2 Найдите и коснитесь **Настройки** > **Добавить учетную запись** > **Google**.
- 3 Следуйте указаниям мастера регистрации, чтобы создать учетную запись Google™, или выполните вход, если у вас уже есть учетная запись.

⚠ Кроме того, вход в уже существующую учетную запись или создание новой учетной записи Google™ возможны из мастера настройки при первом включении устройства. Или же вы можете подключиться к сети Интернет и создать учетную запись на [www.google.com/accounts](http://www.google.com/accounts).

### Основные параметры

При первом запуске устройства запускается руководство по настройке, которое поясняет базовые функции устройства и помогает ввести необходимые параметры. Кроме того, впоследствии мастер настройки может быть запущен в любой момент.

Получение доступа к мастеру настройки вручную

- 1 На Главном экране коснитесь .
- 2 Коснитесь **Настройки** > **Руководство по настройке**.

## Перенос контактов на новое устройство

Порой перенос контактов на новое устройство вызывает трудности, но выполнить эту операцию поможет справка. Можно выполнить перенос контактов с устройств различных марок, в том числе с таких как iPhone, Samsung, HTC и Nokia. Для этого нужны:

- ПК или Apple® Mac® с подключением к сети Интернет
- Кабель USB от вашего старого устройства
- Кабель USB от нового устройства, работающего под управлением ОС Android™
- Старое устройство и новое устройство на ОС Android™

## Начните работу с передачи контактов

Если вы являетесь пользователем ПК, воспользуйтесь приложением PC Companion для переноса контактов. Эта программа бесплатна, а файлы установки уже сохранены на вашем новом устройстве. PC Companion также предлагает набор других функций, включая помощь в обновлении программного обеспечения устройства. Владельцы компьютеров Apple® Mac® могут перенести контакты, воспользовавшись приложением Sony™ Bridge for Mac. Это приложение бесплатно, его можно скачать по адресу [www.sonymobile.com/support](http://www.sonymobile.com/support).

### Установка приложения PC Companion

- Новое устройство:** Включите устройство под управлением ОС Android™ и подключите его к ПК, используя для этого кабель USB.
- Новое устройство:** Коснитесь кнопки **Установ.**, чтобы установить программу PC Companion на ПК.
- Компьютер:** Если отображается всплывающее окно, уведомляющее о наличии доступной программы для ПК, выберите **Запуск Startme.exe**.
- Компьютер:** Нажмите **Установить**, чтобы запустить установку, и следуйте инструкциям для ее завершения.

### Передача контактов на новое устройство с использованием PC Companion

- Убедитесь в том, что на компьютере установлено приложение PC Companion.
- На ПК откройте программу PC Companion, нажмите **Contacts Setup** и следуйте инструкциям по передаче контактов.

### Установка Sony™ Bridge для Mac

- Используя компьютер Apple Mac, перейдите по адресу [www.sonymobile.com/support](http://www.sonymobile.com/support), затем найдите приложение Sony™ Bridge для Mac и загрузите его в папку на компьютере.
- После завершения загрузки откройте папку и дважды щелкните файл *Sony Bridge for Mac.dmg*, чтобы начать установку.
- В процессе установки следуйте инструкциям на компьютере Apple® Mac®.

### Перенос контактов в новое устройство с помощью Sony™ Bridge for Mac

- Убедитесь, что приложение Sony™ Bridge for Mac установлено на вашем компьютере Apple® Mac®.
- Запустите приложение Sony™ Bridge for Mac на вашем компьютере Apple® Mac®.
- Для переноса контактов дважды щелкните на пиктограмме Sony™ Bridge for Mac в папке Applications, а затем следуйте инструкциям.

## В поисках пути

### Начальный экран

Начальный экран обеспечивает доступ к основным функциям устройства. Главный экран можно настроить с помощью приложений, виджетов, ярлыков, папок, тем, фоновых рисунков. Главный экран превышает размеры дисплея, поэтому для просмотра содержимого всех областей начального экрана, необходимо пролистнуть экран влево или вправо.



- Объекты на панели в нижней части экрана обеспечивают быстрый доступ к функциям.

### Переход к главному экрану

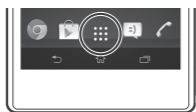
- Нажмите

### Экран приложений

Экран приложений, открываемый вами из Главного экран, содержит приложения, предустановленные на вашем устройстве, и загруженные вами приложения.

Размер экрана приложений превышает ширину стандартного экрана, поэтому для просмотра всего его содержимого используется прокрутка влево или вправо.

### Открытие экрана приложений



- Находясь на Главный экран, коснитесь

### Запуск приложения

- Находясь на Главный экран или экране приложений, коснитесь соответствующего приложения.

### Состояния и уведомления

В строке состояния в верхней части экрана отображается информация о текущем состоянии устройства. Например, здесь выводятся уведомления о новых сообщениях и записях календаря.



### Проверка уведомлений и текущих событий

Перетяните строку состояния вниз, чтобы открыть панель уведомлений и получить более подробную информацию. Например, можно использовать панель, чтобы открыть новое сообщение или просмотреть событие календаря. Также можно открыть некоторые приложения, выполняемые в фоновом режиме, например музыкальный проигрыватель.

### Открытие панели уведомлений



- Перетащите строку состояния вниз.

### Использование клавиш



#### Назад

- Служит для возврата к предыдущему экрану
- Закрывает экранную клавиатуру, диалоговое окно, меню функций, панель уведомлений или приложение



#### Домой

- Переход на Главный экран



#### Задание

- Коснитесь, чтобы открыть окно, отображающее приложения, использованные совсем недавно, а также панель Small Apps

## Дополнительные функции

### Вызовы

#### Вызов путем набора номера

- В Главный экран коснитесь
- Найдите и коснитесь **Телефон**
- Введите номер абонента и коснитесь

#### Завершение вызова

- Коснитесь

#### Ответ на вызов



- Перетащите через экран вправо.

## Мультимедийные и текстовые сообщения

### Создание и отправка сообщения

- Перейдите на Главный экран и коснитесь ; затем коснитесь .
- Коснитесь .
- Коснитесь , затем коснитесь **Добавить получателя** и выберите контакт из списка. Если получатель отсутствует в списке, введите его номер вручную и коснитесь .
- Добавив получателей, коснитесь **Готово**.
- Коснитесь **Написать сообщение** и введите текст сообщения.
- Если нужно добавить мультимедийный файл, коснитесь и выберите нужный вариант.
- Чтобы отправить сообщение, коснитесь **Отправ**.

### Меню параметров

Меню настройки параметров позволяет просматривать и изменять параметры устройства.

#### Доступ к параметрам устройства

- На Главный экран коснитесь
- Коснитесь **Настройки**.

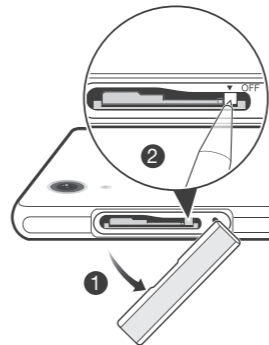
- Доступ к настройкам устройства также можно получить с главного экрана, перетащив строку состояния вниз и коснувшись

## Устранение неполадок

### Мое устройство не реагирует на команды

Если ваше устройство зависло или не удается его перезапустить, его можно принудительно выключить.

#### Принудительное выключение устройства



- Отсоедините крышку гнезда микро-SIM-карты.
- Ручкой или похожим предметом нажмите кнопку OFF (ВЫКЛ) и удерживайте ее, пока устройство не выключится.

- Не используйте острые предметы, которые могут повредить кнопку OFF (ВЫКЛ).

### Устройство не распознает мою мини-гарнитуру

- Убедитесь, что используемая вами мини-гарнитура отвечает стандарту CTIA. Ваше устройство поддерживает стандарт CTIA, поэтому вам не обязательно быть полностью совместимыми с прочими стандартами, например OMRP.
- Если у вас есть мини-гарнитура, совместимая с вашим устройством, попробуйте использовать ее.

## Официальная информация

### Sony C6902/C6903/C6906

Магазин приложений Google Play™ может быть недоступен в некоторых странах. Некоторые услуги и функции, описанные в данном руководстве по началу работы, поддерживаются не во всех странах/регионах, не всеми сетями или поставщиками услуг и не во всех зонах. Это без ограничений применимо к международному GSM-номеру экстренной помощи 112. Чтобы получить информацию о доступности услуг или функций и возможной дополнительной плате за их использование, обратитесь к оператору связи или поставщику услуг. Данное руководство по началу работы публикуется компанией Sony Mobile Communications AB или местным филиалом компании без каких-либо обязательств. Компания Sony Mobile Communications AB оставляет за собой право без предварительного уведомления вносить в данное руководство изменения, связанные с совершенствованием оборудования и программного обеспечения, а также при выявлении опечаток и неточностей. Без эти изменения будут внесены в новую редакцию руководства по началу работы. © Sony Mobile Communications AB, 2013. С сохранением всех прав.

Номер публикации: **1274-4697.1**

Данное устройство позволяет загружать, хранить и пересылать дополнительное содержимое, например сигналы вызова. Использование такого содержимого может быть ограничено или запрещено в силу законных прав третьих сторон, включая ограничения, налагаемые законодательством по защите авторских прав. Вы, а не компания Sony, несете полную ответственность за использование дополнительного содержимого, загружаемого на ваше устройство или передаваемого. Перед началом использования какого-либо дополнительного содержимого убедитесь в наличии надлежащих лицензий либо иных разрешений. Компания Sony не гарантирует точность, целостность или качество какого-либо дополнительного содержимого, а также содержимого, предоставляемого третьей стороной. Компания Sony ни при каких обстоятельствах не несет ответственность за ненадлежащее использование дополнительного содержимого, а также содержимого, предоставляемого третьей стороной. Данное руководство по началу работы может ссылаться на услуги и приложения, предоставляемые третьими сторонами. Использование таких программ и услуг может потребовать отдельной регистрации у третьей стороны и регламентируются дополнительными условиями. Если доступ к приложениям осуществляется через веб-сайт третьей стороны, ознакомьтесь с условиями его использования и политикой конфиденциальности. Sony не гарантирует доступности и работоспособности сторонних веб-сайтов и услуг.

Информация о соответствии нормативным требованиям (например, знак CE) размещена на выдвинутой пластине с ярлыками.

Все упомянутые наименования продуктов и компаний — товарные знаки или зарегистрированные товарные знаки соответствующих владельцев. Все права, не оговоренные явно в данном документе, защищены. Остальные товарные знаки принадлежат соответствующим владельцам.

Подробная информация доступна на [www.sonymobile.com](http://www.sonymobile.com).

Все иллюстрации приведены в качестве примера и могут не точно отображать настоящий вид устройства.

Данное издание защищено правами на интеллектуальную собственность корпорации Microsoft. Запрещается использовать и распространять данную технологию вне изделия без лицензии корпорации Microsoft.

Соответствие изделия нормативным требованиям. Данное издание произведено компанией Sony Mobile Communications, Mölndalvägen, SE-221 88 Лунд, Швеция, или по ее поручению. Запросы о соответствии изделия местному законодательству следует адресовать инспектору Sony Mobile по качеству, Sony Mobile Communications AB, Mölndalvägen, SE-221 88 Лунд, Швеция. В случае вопросов по обслуживанию или гарантии используйте контактную информацию, указанную в отдельных документах по обслуживанию или гарантии.

## Наша поддержка — Xperia™ Care



### Руководство по эксплуатации

Руководство по эксплуатации вашего устройства доступно на веб-сайте [www.sonymobile.com/support](http://www.sonymobile.com/support).



### Поддержка от самого устройства

Получите поддержку непосредственно из устройства с помощью приложения поддержки.

#### Доступ к приложению поддержки

- Находясь на экране приложений, найдите и коснитесь
- Найдите требуемый элемент поддержки и коснитесь его.



### Поддержка пользователей в сети Интернет

Для получения поддержки и сведений о том, как добиться максимальной производительности устройства, посетите страницу [www.sonymobile.com/support](http://www.sonymobile.com/support).



### Служба поддержки клиентов

Служба поддержки клиентов — если все остальное не помогло. Телефон службы поддержки указан на веб-сайте [www.sonymobile.com](http://www.sonymobile.com). Для его просмотра щелкните «Contact us» («Свяжитесь с нами») внизу страницы.

### Дополнительная информация

Узнайте подробнее о том, как мы оказываем поддержку посредством Xperia™ Care, на сайте [www.sonymobile.com/support](http://www.sonymobile.com/support).

[www.sonymobile.com](http://www.sonymobile.com)