

# Краткое руководство



Перед использованием изделия тщательно прочтите настоящее руководство и **Правила техники безопасности**.  
Храните их в безопасном месте.

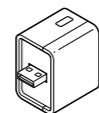


Printed in Japan  
© 2013 Sony Corporation

## Начальная установка

### 1 Проверьте комплект поставки

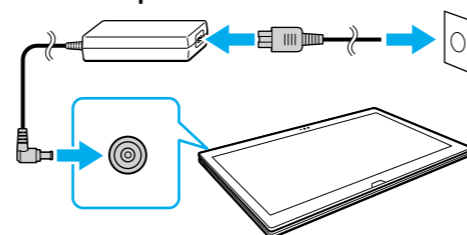
- Адаптер переменного тока\*1
- Шнур питания
- Цифровое перо
- Крючок пера
- Адаптер VGA\*2
- Беспроводный маршрутизатор\*2



- \*1 Порт USB на адаптере переменного тока предназначен исключительно для зарядки аккумулятора. Не используйте его для каких-либо других целей.
- \*2 Не входит в комплект поставки всех моделей. Наличие зависит от спецификации компьютера.

! Характеристики и спецификации могут быть изменены без предварительного оповещения.

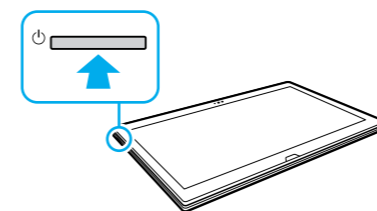
### 2 Подсоедините адаптер переменного тока



Вставьте шнур питания в розетку переменного тока, а разъем адаптера переменного тока в компьютер.

! Убедитесь в том, что адаптер переменного тока соединен с вашим компьютером при первоначальном использовании для того, чтобы быть уверенными в том, что аккумулятор полностью подзаряжен.

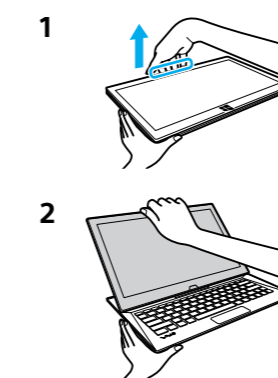
### 3 Включите компьютер



Нажмите и удерживайте нажатой кнопку питания.

! Процесс загрузки займет несколько минут. До появления окна установки нет необходимости принимать какие-либо действия.

### 4 Поднимите ЖК-экран



Поместите ваши пальцы на выступ ЖК-дисплея и осторожно поднимите его. Перед использованием компьютера убедитесь, что экран закреплен на компьютере металлическими скобами.

### 5 Подключение к Интернету

Установите соединение с Интернет для автоматической активации Windows.

- 1 Откройте чудо-кнопки, наведя курсор в верхний правый угол экрана, затем переместите курсор вниз и нажмите чудо-кнопку **Параметры**.
- 2 Нажмите **Wi-Fi** (значок сети).
- 3 Выберите необходимую сеть (SSID - сетевое имя) и нажмите кнопку **Подключиться**.

! Данные по ключу безопасности и других настройках см. в руководстве сетевого устройства или у вашего поставщика услуг Интернет.

! На моделях с беспроводными маршрутизаторами можно подключить компьютер к Интернету кабелем LAN. Для получения подробной информации см. руководство беспроводного маршрутизатора.

### 6 Завершите важные задачи

- Выполните обновления Центр обновления Windows и VAIO Update**
  - Нажмите чудо-кнопку **Поиск** и **Параметры**, затем выполните поиск обновлений **Центр обновления Windows**.
  - Нажмите чудо-кнопку **Поиск** и **Приложения**, затем выполните поиск обновлений **VAIO Update**.
- Создайте ваш Инструмент восстановления**  
Нажмите кнопку **ASSIST** для запуска **VAIO Care**, затем щелкните **Дополнительные инструменты**.  
! К вашему компьютеру Инструмент восстановления не прилагается. Перед созданием Инструмент восстановления см. поставляемое **Руководство по восстановлению системы, резервному копированию и устранению неисправностей**.
- Зарегистрируйте ваш компьютер**  
Нажмите кнопку **ASSIST** для запуска **VAIO Care**, затем щелкните **О компьютере VAIO**.

### 7 Найдите Руководство пользователя

Ознакомительная версия **Руководство пользователя** находится в компьютере. Для обновления Руководства пользователя до полной версии выполните следующие действия.

- 1 Откройте чудо-кнопки, наведя курсор в верхний правый угол экрана, затем переместите курсор вниз и нажмите чудо-кнопку **Поиск**.
- 2 Нажмите кнопку **Приложения**, введите в окне поиска "Руководство VAIO", а затем нажмите значок.
- 3 Закройте окно **Руководство пользователя**, а затем повторно откройте, выполнив те же действия. Будет доступна полная версии.

! Перед обновлением убедитесь, что используете **VAIO Update**.

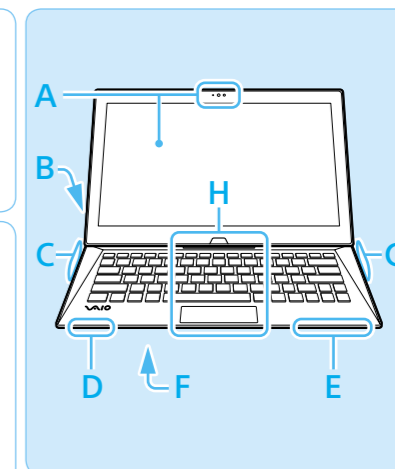
### 8 Войдите с учетной записью Майкрософт

Для загрузки и использования Приложения из Магазин Windows вам потребуется использовать учетную запись Майкрософт, а не местную учетную запись. Можно создать учетную запись Майкрософт, выполнив нижеперечисленные действия.

- 1 Откройте чудо-кнопки, наведя курсор в верхний правый угол экрана, затем переместите курсор вниз и нажмите чудо-кнопку **Параметры**.
- 2 Нажмите **Изменение параметров компьютера, Пользователи, и Переключиться на учетную запись Майкрософт**.
- 3 Следуйте инструкциям, отображаемым на экране.  
! При наличии обновлений приложений, появится число на иконке **Магазин** на экране **Пуск**. Нажмите иконку для запуска **Магазин** и обновления приложений из Магазин Windows.

## Узлы и элементы управления

- A** Встроенная передняя камера/индикатор  
Датчик внешней освещенности  
ЖК-дисплей/сенсорный экран
- B** (Вид сзади)  
Гнездо карты Micro SIM  
Два внутренних микрофона  
Кнопка выключения батареи  
Универсальное гнездо для карт "Memory Stick Duo"/SD  
Выходной разъем **HDMI**  
! Порт USB x 2 (совместимы со стандартом USB 3.0. Порт с маркировкой **⚡** поддержки зарядки с помощью USB.)  
! Гнездо наушников совместимое с минигарнитурой  
! Разъем источника питания постоянного тока DC IN  
! Индикатор заряда
- C** Кнопка питания



- H** Кнопка Windows  
Сенсорная панель  
Нажмите внизу слева сенсорной панели для щелчка.
- G** Подставка для "Пера"
- F** (Нижняя часть)  
! Метка касания  
Встроенная задняя камера/индикатор  
Отверстие под крючок "Пера"
- D** Внутренний стерео громкоговоритель
- E** Кнопка **ASSIST** Запускает **VAIO Care** когда компьютер включен - легко настраивает компьютер и выполняет его самоподдержку.  
Внутренний стерео громкоговоритель  
**VOL** (регулировки громкости) Кнопки

## Уход и указания по эксплуатации

### Работа с компьютером

Не давите на компьютер, особенно на ЖК-дисплей/сенсорный экран и на кабель адаптера переменного тока.

### Вентиляция

Ставьте компьютер на твердую поверхность, например, стол. Для уменьшения перегрева важно обеспечить правильную циркуляцию воздуха возле выходных отверстий.

### Повреждение от проникновения жидкости

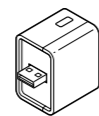
Защитите компьютер от соприкосновения с жидкостями.

Сайт технической поддержки  
<http://www.sony.eu/support/>

## Initial Setup

### 1 Check supplied items

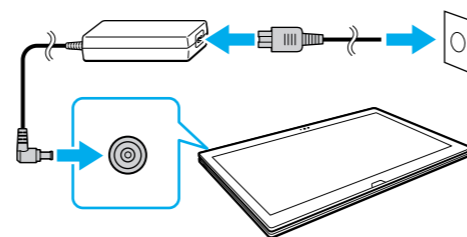
- AC adapter\*1
- Power cord
- Digitizer stylus
- Pen hook
- VGA adapter\*2
- Wireless router\*2



- \*1 The USB port on the AC adapter is intended exclusively for battery charging. Do not use it for any other purpose.
- \*2 Not supplied with all models. Availability depends on your computer's specifications.

! Features and specifications may vary and are subject to change without notice.

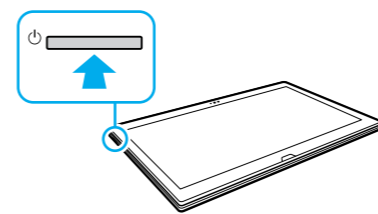
### 2 Connect AC adapter



Plug the power cord and the AC adapter into an AC outlet and the computer.

! Be sure to connect the AC adapter to your computer when using it for the first few times to ensure the battery becomes fully charged.

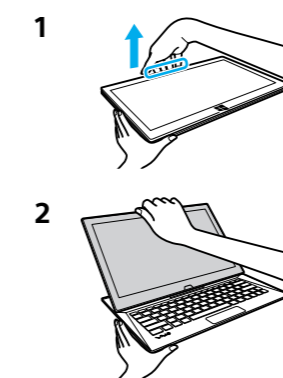
### 3 Turn on your VAIO computer



Press and hold down the power button.

! The startup process will take a few minutes. No action is required until the setup window appears.

### 4 Raise LCD screen



Place your fingers on the projection of the LCD screen and gently raise it. Before using your computer, make sure the screen is secured to the computer with the metal hooks on the computer.

### 5 Connect to the Internet

Connect to the Internet to automatically activate Windows.

- 1 Open the charms by pointing to the top right corner of the screen, then move the pointer down and click the **Settings** charm.
- 2 Click **Network** (the network icon).
- 3 Select the desired network (SSID) and click **Connect**.

! For details on the security key and other settings, refer to the manual of the network device or the information from your Internet service provider.

! On the wireless router supplied models, you can connect your computer to the Internet with a LAN cable. Refer to the manual of the wireless router for detailed information.

### 6 Complete important tasks

#### Perform Windows Update and VAIO Update

- Click the **Search** charm and **Settings**, then search **Windows Update**.
- Click the **Search** charm and **Apps**, then search **VAIO Update**.

#### Create your Recovery Media

Press the **ASSIST** button to start **VAIO Care**, then click **Advanced Tools**.

! Recovery Media are not supplied with your computer. Refer to the supplied **Recovery, Backup and Troubleshooting Guide** before creating the Recovery Media.

#### Register your computer

Press the **ASSIST** button to start **VAIO Care**, then click **About your VAIO**.

### 7 Locate User Guide

An introductory version of the **User Guide** is available on your computer. To update to the complete version, connect to the Internet and follow the steps below.

- 1 Open the charms by pointing to the top right corner of the screen, then move the pointer down and click the **Search** charm.
- 2 Click **Apps**, enter "VAIO Manual" in the search box, and then click the icon. The **User Guide** appears.
- 3 Close the **User Guide**, and after a while, open again by following the same steps. The complete version will be available.

! Be sure to use **VAIO Update** before updating.

### 8 Sign in with Microsoft account

To download and use apps from Windows Store, you need to use a Microsoft account instead of a local account. You can create a Microsoft account by following the steps below.

- 1 Open the charms by pointing to the top right corner of the screen, then move the pointer down and click the **Settings** charm.
- 2 Click **Change PC settings, Users, and Switch to a Microsoft account**.
- 3 Follow the on-screen instructions.

! When app updates are available, a number appears on the **Store** tile on the **Start** screen. Click the tile to start **Store** and update Windows Store apps.

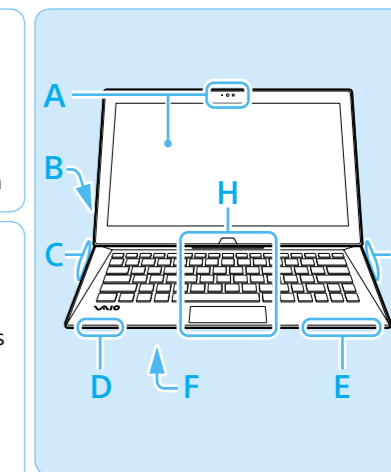
## Parts and Controls

**A** Built-in front camera / indicator  
Ambient light sensor  
LCD screen / touch screen

**B** (Back) Micro SIM card slot  
Internal dual microphones  
Battery off button  
"Memory Stick Duo" / SD memory card combined slot

**HDMI** output port  
USB port x 2 (Compliant with the USB 3.0 standard. The port with the lightning bolt mark supports USB charging.)  
Headset compatible headphone jack  
DC IN port  
Charge indicator

**C** Power button



**H** Windows button  
Touch pad  
Press the bottom left of the touch pad to click.

**G** Pen stand

**F** (Bottom) Touch mark  
Built-in rear camera / indicator  
A hole for the pen hook

**D** Internal stereo speaker

**E** **ASSIST** button Starts **VAIO Care** while your computer is on - easily tune-up and self support the computer.  
Internal stereo speaker  
**VOL** (Volume) buttons

## Care and Handling Tips

#### Computer Handling

Do not exert pressure on your computer, especially the LCD/touch screen or the AC adapter cable.

#### Ventilation

Place your computer on hard surfaces such as a desk or table. Proper air circulation around vents is important to prevent overheating.

#### Liquid Damage

Protect your computer from contact with liquids.



Please read this manual and **Safety Regulations** carefully before using the product. Keep them in a safe place.