

Acer Aspire Серия S5

Руководство пользователя



© 2012 Все права защищены.

Acer Aspire Серия S5 - Руководство пользователя

Первое издание: 05/2012

Номер модели:

Серийный номер:

Дата покупки:

Место покупки:

СОДЕРЖАНИЕ

Безопасность и удобство работы	5	Acer clear.fi	55
Вначале о главном	19	Навигация по медиафайлам и фотографиям	56
Ваши руководства	19	Общедоступные файлы	56
Основные сведения об уходе за компьютером и советы по работе с ним	20	Какие устройства совместимы?	57
Включение и выключение компьютера	20	Воспроизведение на другое устройство	58
Уход за компьютером	20	Управление питанием	59
Уход за адаптером переменного тока	21	Acer Green Instant On	59
Чистка и техническое обслуживание	22	Аккумулятор	61
Знакомство с ноутбуком Acer	23	Характеристики аккумулятора	61
Вид на экран	24	Зарядка аккумулятора	61
Вид клавиатуры	25	Оптимизация срока службы аккумулятора	63
Вид сзади	27	Проверка уровня заряда аккумулятора	64
Сведения об интерфейсе USB 3.0	29	Предупреждение о низком уровне заряда аккумулятора	64
Вид слева	29	Берем компьютер в дорогу	66
Вид справа	30	Отключение от рабочего стола	66
Вид снизу	31	Передвижения	66
Сенсорная панель	32	Подготовка компьютера	67
Основы использования сенсорной панели ..	32	Что приносить на совещания	67
Работа с клавиатурой	35	Забираем компьютер домой	68
Клавиши блокировки и встроенная цифровая клавиатура	35	Подготовка компьютера	68
"Горячие" клавиши	37	Что брать с собой	68
Клавиши Windows	39	Особые соображения	69
Восстановление	40	Устраиваем домашний офис	69
Acer eRecovery Management	40	Путешествия с компьютером	70
Создание дисков для восстановления ..	41	Подготовка компьютера	70
Восстановление системы	45	Что брать с собой	70
Типы восстановления	46	Особые соображения	70

Международные путешествия с компьютером.....	71	Использование Bluetooth-подключения	86
Подготовка компьютера.....	71	Включение и выключение Bluetooth.....	86
Что брать с собой.....	71	Добавление Bluetooth-устройства.....	88
Особые соображения.....	71	Thunderbolt	93
Безопасность вашего компьютера	73	HDMI	94
Использование паролей.....	73	USB (универсальная последовательная шина)	95
Ввод паролей.....	74	Утилита BIOS	96
Acer Theft Shield	76	Последовательность начальной загрузки ...	96
Использование функции Acer Theft Shield ...	79	Включение функция восстановления с диска на диск.....	97
Общие.....	79	Задание паролей.....	97
Настройки.....	79	Часто задаваемые вопросы	98
Дверца разъемов MagicFlip	81	Обращение за технической поддержкой ...	102
Возможности подключений.....	81	Устранение неисправностей.....	104
Открытие или закрытие дверцы.....	81	Советы по поиску и устранению неисправностей.....	104
Уведомление о дверце разъемов MagicFlip.....	82	Сообщения об ошибках.....	105
Беспроводные сети	83	Соответствие нормативным требованиям и замечания по безопасности	107
Подключение к Интернету.....	83		
Acer Always Connect.....	83		
Acer Instant Update.....	84		
Беспроводные сети.....	84		

Безопасность и удобство работы

Правила техники безопасности

Внимательно прочитайте следующие инструкции. Сохраните этот документ для использования в качестве справочной информации в будущем. Соблюдайте все инструкции и предупреждения, нанесенные на корпус этого устройства.

Выключение устройства перед чисткой

Перед чисткой этого устройства отключите его от розетки электропитания. Во время чистки не применяйте жидкие или аэрозольные моющие средства. Для чистки используйте влажную ткань.

Предупреждения

Доступ к шнуру питания

Доступ к розетке электропитания, в которую вставляется шнур питания, не должен быть затруднен, а сама розетка должна находиться максимально близко к пользователю устройства. При необходимости отключить питание от оборудования обязательно вынимайте шнур питания из розетки электропитания.

Отключение источника питания

При подключении и отключении питания от источника напряжения соблюдайте следующие инструкции:

Установите источник питания, прежде чем подключать шнур питания к розетке сетевого электропитания.

Отключайте шнур питания перед отсоединением источника питания от компьютера. Если система запитывается от нескольких источников питания, то отключите питание от системы, отсоединив все шнуры питания от блоков питания.

Электропитание

- Устройство нужно подключать к источнику электропитания, соответствующему маркировке на устройстве. Если вы не уверены в том, какой тип питания у вас используется, обратитесь к продавцу или в энергосбытовую компанию.
- Не пережимайте шнур электропитания посторонними предметами. Не размещайте это устройство в месте, где на шнур питания могут наступить.
- При использовании электроудлинителя следите за тем, чтобы суммарная сила тока, потребляемого подключенными к нему устройствами, не превышала значение, максимально допустимое для удлинителя. Также следите за тем, чтобы суммарная сила тока всех устройств, подключенных к розетке электропитания, не превышала номинальную силу тока предохранителя.
- Чтобы не превысить допустимую нагрузку на розетки сетевого электропитания, разветвители или штепсельные колодки, не подключайте к ним слишком много устройств. Общая нагрузка системы не должна превышать 80% от номинального значения распределительной цепи. При использовании разветвителя питания (удлинителя) нагрузка не должна превышать 80% его номинала.
- У этого устройства адаптер переменного тока имеет трехконтактную вилку с заземлением. Эту вилку можно подключать только к заземленным электророзеткам. Прежде чем вставлять вилку сетевого адаптера переменного тока, убедитесь, что электророзетка заземлена надлежащим образом. Не вставляйте вилку в незаземленную электророзетку. Обратитесь за справкой к квалифицированному электрику.
- **Внимание! Заземляющий контакт служит для безопасности. Использование электророзетки, не заземленной надлежащим образом, может привести к поражению электрическим током и/или к травме.**

- **Примечание:** *Заземляющий контакт также обеспечивает хорошую защиту от непредвиденных помех от других электрических устройств, используемых по соседству, которые могут мешать работе этого устройства.*
- Допускается питание системы от сетевого напряжения разных номиналов: 100-120 или 220-240 В перем. тока. Прилагаемый шнур питания отвечает требованиям, предъявляемым в той стране/регионе, где система была продана. Шнуры питания для использования в других странах/регионах должны отвечать предъявляемым в них требованиям. Дополнительные сведения о требованиях к шнурам питания можно узнать у авторизованного продавца или в сервисном центре.

Защита слуха

- **Внимание!** **Длительное прослушивание звука в телефоне или наушниках с высокой громкостью может привести к безвозвратной потере слуха.**



Чтобы не повредить слух, соблюдайте приведенные ниже рекомендации.

- Увеличивайте громкость до нужного уровня постепенно.
- Не увеличивайте уровень громкости после того, как уши к нему привыкнут.
- Не слушайте музыку на большой громкости слишком долго.
- Не увеличивайте громкость, чтобы перекрыть шум окружающей среды.
- Уменьшите громкость, если не слышите голоса людей, разговаривающих рядом с вами.

Прилагаемые заглушки

- **Примечание:** *Сведения, приведенные в этом разделе, могут не относиться к вашему компьютеру.*

В комплект поставки вашего компьютера входят пластиковые заглушки для гнезд карт. Заглушки защищают неиспользуемые гнезда от попадания пыли, металлических предметов и других посторонних частиц. Сохраните эти заглушки, чтобы вставлять их в гнезда, когда не используете карты.

Общие сведения

- Не используйте это устройство рядом с водой.
- Не ставьте это устройство на неустойчивую тележку, подставку или стол. Падение устройства может привести к его серьезной поломке.
- Для вентиляции предусмотрены специальные пазы и отверстия, которые обеспечивают надежную работу устройства и защищают его от перегрева. Их нельзя загоразживать или закрывать. Нельзя загоразживать эти отверстия, кладя устройство на кровать, диван, ковер или тому подобные поверхности. Нельзя класть это устройство вблизи батареи отопления или нагревателя или над ними, а также в ниши шкафов, если в них не обеспечивается надлежащая вентиляция.
- Нельзя проталкивать никакие предметы внутрь устройства через отверстия в его корпусе, так как они могут коснуться точек с опасным напряжением или вызвать короткое замыкание компонентов, что, в свою очередь, может привести к воспламенению или поражению электрическим током. Не допускайте попадания жидкости на устройство или внутрь него.
- Чтобы не повредить внутренние компоненты и предотвратить утечку электролита из аккумулятора, не кладите устройство на вибрирующие поверхности.
- Никогда не используйте компьютер на спортивных тренажерах или на вибрирующей поверхности во избежание случайного короткого замыкания или повреждения устройств с вращающимися частями, жесткого диска, привода оптических дисков и для предотвращения опасности облучения от литиевого аккумулятора.
- Днище, участки вокруг вентиляционных отверстий и адаптер переменного тока могут нагреваться. Не прикасайтесь к ним, чтобы не получить ожог или травму.

- В вашем устройстве и принадлежностях к нему могут находиться мелкие детали. Держите их в местах, недоступных для маленьких детей.

Техническое обслуживание изделия

Не пытайтесь проводить обслуживание устройства самостоятельно, так как открытие или снятие кожуха может подвергнуть вас опасности прикосновения к точкам с опасным для жизни напряжением или иным рискам. Все виды технического обслуживания должны проводить специалисты сервисного центра.

Отключите это устройство от розетки электропитания и обратитесь к специалисту по техническому обслуживанию, если:

- кабель питания поврежден, оборван или изношен;
- внутрь устройства попала жидкость;
- устройство попало под дождь или в воду;
- устройство упало или поврежден его корпус;
- в работе устройства видны явные отклонения от нормы, свидетельствующие о необходимости технического обслуживания;
- устройство не работает нормально при соблюдении инструкций по эксплуатации.
- **Примечание:** *Для регулировки пользуйтесь только теми органами управления, регулировка которых предусмотрена инструкциями по эксплуатации, так как неправильное использование других органов управления может привести к повреждению изделия и, скорее всего, потребует от специалистов сервисного центра больших усилий для восстановления нормальных рабочих параметров изделия.*

Правила по безопасному использованию аккумуляторов

В этом компьютере используется литий-ионный или литий-полимерный аккумулятор. Не пользуйтесь ей в условиях сырости, высокой влажности или в местах, способствующих коррозии. Не помещайте, не храните и не оставляйте ноутбук рядом с источником тепла, в местах с высокой температурой, под прямыми лучами

солнца, в микроволновой печи или в контейнере под давлением, не подвергайте его воздействию температуры выше 60°C (140°F). Несоблюдение этих правил может привести к утечке из аккумулятора кислоты, ее перегреву, взрыву или воспламенению, что может привести к травмам и/или материальному ущербу.

Не протыкайте, не вскрывайте и не разбирайте корпус компьютера или аккумулятора. Если из аккумулятора произошла утечка жидкости, и она попала на кожу, смойте жидкость водой и немедленно обратитесь за медицинской помощью.

По соображениям безопасности и чтобы продлить срок службы аккумулятора его заряд не производится при температуре ниже 0°C (32°F) и выше 40°C (104°F).

Использование полной емкости нового аккумулятора достигается после двух или трех циклов полного заряда и разряда. Аккумулятор можно заряжать и разряжать сотни раз, однако при этом его емкость падает. Когда время работы станет значительно меньше нормального, обратитесь в сервисный центр. Следует использовать только рекомендованные аккумуляторы и заряжать их только зарядным устройством, рекомендованным для этого устройства.

Емкость и срок службы аккумулятора снизятся, если компьютер оставить при высокой или низкой температуре, например в закрытом автомобиле зимой или летом. Старайтесь хранить компьютер при температуре 15-25°C (59-77°F). Устройство, в котором установлен нагретый или холодный аккумулятор, может временно не работать, даже если аккумулятор полностью заряжен. Эффективность работы аккумулятора особенно значительно падает при температурах значительно ниже нуля.

Не бросайте аккумуляторы в огонь – они могут взрываться. Они также могут взорваться при повреждении. Аккумуляторы следует утилизировать в соответствии с местными правилами. Если возможно, сдавайте их на переработку. Не выбрасывайте аккумуляторы вместе с бытовыми отходами.

Работающий аккумулятор может вызывать помехи в работе беспроводных устройств, что повлияет на их производительность.

- **Примечание:** Сопроводительные документы на аккумулятор см. на сайте www.acer.com
- **Внимание!** При неправильном обращении с аккумулятором он может взорваться. Нельзя разбирать аккумуляторы и бросать их в огонь. Держите аккумуляторы в недоступном для детей месте. При утилизации отработанного аккумулятора соблюдайте местные правила.

Радиочастотные помехи

- **Внимание!** В целях безопасности выключайте все беспроводные или радиопередающие устройства при использовании ноутбука в следующих условиях. В число таких устройств могут входить, без ограничения указанным: адаптеры беспроводной локальной сети (WLAN), Bluetooth и/или сетей 3-го поколения.

Соблюдайте все специальные правила, действующие в вашей стране, и всегда выключайте устройство, когда его использование запрещено или когда оно может вызвать помехи или опасность. Используйте устройство только в нормальных для него рабочих положениях. Это устройство отвечает требованиям нормативов по РЧ-излучению при нормальной эксплуатации; оно и его антенна должны находиться не ближе 1,5 сантиметров от вашего тела. На вашем теле не должно быть металлических предметов, а устройство должно находиться не ближе указанного выше расстояния от вашего тела. Для успешной передачи файлов данных или сообщений нужно обеспечить высококачественное подключение этого устройства к сети. В некоторых случаях передача файлов данных или сообщений может быть задержана до тех пор, пока не будет установлено такое подключение. Соблюдайте приведенные выше указания по минимальному расстоянию до завершения передачи. Детали этого устройства являются магнитными. Устройство может притягивать к себе металлические предметы, поэтому люди, использующие слуховые аппараты, не должны подносить это устройство к уху, в которое вставлен слуховой аппарат. Не кладите кредитные карточки или магнитные носители данных рядом с устройством во избежание риска стирания записанной на них информации.

Медицинские устройства

Эксплуатация радиопередаточного оборудования, в том числе беспроводных телефонов, может вызывать помехи в работе не защищенных надлежащим образом медицинских устройств. Посоветуйтесь с врачом или изготовителем медицинского устройства, чтобы узнать, надежно ли оно экранировано и защищено от излучения внешней РЧ-энергии. Выключайте ваше устройство, когда находитесь в медицинских учреждениях, где вывешены соответствующие инструкции. В больницах и медицинских учреждениях может использоваться оборудование, чувствительное к внешнему излучению РЧ-энергии.

Кардиостимуляторы.Изготовители кардиостимуляторов рекомендуют, чтобы расстояние между кардиостимулятором и беспроводным устройством было не меньше 15,3 сантиметров, во избежание создания возможных помех в работе кардиостимулятора. Эти рекомендации совпадают с результатами независимых исследований и рекомендациями организации Wireless Technology Research, проводящей исследования беспроводных технологий. Люди, использующие кардиостимуляторы, должны соблюдать следующие меры предосторожности:

- Всегда держите устройство на расстоянии не менее 15,3 сантиметров от кардиостимулятора
 - Не подносите включенное устройство к кардиостимулятору.
- При подозрении на возникновение помех выключите устройство и отложите в сторону.

Слуховые аппараты. Некоторые цифровые беспроводные устройства могут вызывать помехи в работе слуховых аппаратов. В случае возникновения помех обратитесь за советом к вашему поставщику услуг.

Автомобили

РЧ-сигналы могут влиять на работу неправильно установленных или неправильно экранированных электронных систем в автомобилях, например, электронных систем впрыска топлива, тормозных систем противоскольжения (противозаклинивания), переключения передач и управления воздушными

подушками безопасности. Дополнительные сведения можно узнать у представителя завода-изготовителя вашего автомобиля или другого дополнительно установленного в нем оборудования. Проводить техническое обслуживание устройства или устанавливать его в автомобиле должны только квалифицированные специалисты. Неправильная установка или обслуживание могут создать опасность и сделать недействительной гарантию на это устройство. Регулярно проверяйте правильность монтажа и работы всего радиооборудования в вашем автомобиле. Не храните и не перевозите горючие жидкости, газовые баллоны или взрывоопасные материалы в одном отсеке с этим устройством, его деталями или дополнительными принадлежностями к нему. Если ваш автомобиль оборудован воздушными подушками безопасности, то помните, что они раскрываются с очень большой силой. Не помещайте предметы, в том числе смонтированные или переносные радиоустройства, над воздушными подушками безопасности или на пути их раскрытия. В случае неправильной установки беспроводного оборудования в салоне автомобиля раскрытие воздушной подушки безопасности может привести к серьезной травме. Использование данного устройства на борту самолета во время полета запрещено. Выключайте ваше устройство перед посадкой в самолет. Использование беспроводных устройств в самолете может вызвать опасные помехи в работе систем самолета, нарушить радиотелефонную связь и, кроме того, может быть запрещено законом.

Взрывоопасные условия

Когда находитесь в потенциально взрывоопасных средах, выключайте ваше устройство и соблюдайте все знаки и указания. К взрывоопасным местам относятся области, где могут попросить выключить двигатель автомобиля. Возникновение искры в таких местах может привести к взрыву или пожару, что может вызвать травмы или даже смерть. Выключайте устройство на пунктах заправки топливом и рядом с бензонасосами на станциях обслуживания. Соблюдайте ограничения на использование радиооборудования на станциях заправки и хранения, на территории химических заводов и в местах проведения взрывных работ. Места, в которых имеется опасность взрыва, часто, но не всегда, обозначены хорошо

заметными предупреждающими знаками. К таким местам относится подпалубное пространство кораблей, места хранения и распределения химикатов, автомобили на сжиженном газе (пропане или бутане), а также области, где в воздухе содержатся химические вещества или частицы, такие как мука, пыль или металлическая пудра. Не включайте компьютер в местах, где запрещено пользоваться мобильными телефонами или их использование может вызвать помехи или опасную ситуацию.

Экстренные вызовы

- **Внимание! Выполнение экстренных вызовов с помощью этого устройства невозможно. Экстренный вызов нужно сделать с вашего мобильного телефона или с помощью другой телефонной системы.**

Инструкции по утилизации

Не выбрасывайте это электронное устройство в мусор. Сдайте отслужившее устройство на переработку, чтобы свести к минимуму загрязнение окружающей среды. Дополнительные сведения о правилах утилизации отслужившего электротехнического и электронного оборудования (Waste from Electrical and Electronics Equipment, WEEE) можно узнать на веб-странице



www.acer-group.com/public/Sustainability/sustainability01.htm

ENERGY STAR



Продукция Acer, соответствующая требованиям ENERGY STAR, экономит ваши средства, снижая затраты на электроэнергию, и защищает окружающую среду без сокращения функциональных возможностей или снижения быстродействия. Компания Acer рада предложить своим покупателям продукцию с логотипом ENERGY STAR.

Что такое ENERGY STAR?

Соответствующие стандарту ENERGY STAR изделия потребляют меньше электроэнергии и предотвращают выбросы углекислого газа, отвечая строгим требованиям, установленным U.S. Environmental Protection Agency. Компания Acer

стремится предлагать во всех странах мира такие устройства и услуги, которые помогают покупателям экономить деньги, бережно расходовать энергию и улучшить качество окружающей нас среды. Чем больше энергии мы сможем сэкономить путем рационального ее использования, тем больше мы снизим выбросы углекислого газа и сократим риск изменения климата. Дополнительные сведения см. на веб-сайтах **www.energystar.gov** или **www.energystar.gov/powermanagement**

- **Примечание:** Сведения, приведенные в этом разделе, могут не относиться к вашему компьютеру.

Отвечающая стандарту ENERGY STAR продукция компании Acer:

- выделяют меньше тепла и снижают нагрузку на вентиляторы в местах с более теплым климатом.
- экран и компьютер автоматически переходят в режим "Сон" через 10 и 30 минут бездействия соответственно.
- выход из режима "Сон" при нажатии клавиши на клавиатуре или движении мыши.
- в режиме "Сон" экономится более 80% энергии.

ENERGY STAR и символ ENERGY STAR являются зарегистрированными знаками в США.

Сведения и советы для удобства работы

Иногда пользователи, проводящие много времени за компьютером, жалуются на чрезмерное напряжение глаз и головную боль. Пользователи также часто рискуют получить физическую травму, если будут много часов подряд сидеть за компьютером. Продолжительное время работы, неудобная поза, неправильная организации рабочего места, стресс, неподходящие условия работы, состояние личного здоровья и другие факторы значительно увеличивают риск получения физической травмы.

Неправильная работа за компьютером может привести к появлению запястного сухожильного синдрома, тендиниту, воспалению сухожилий и синовиальной сумки или других скелетно-мышечных заболеваний. В кистях рук, запястьях, плечах, предплечьях, шее или спине могут появиться следующие симптомы:

- онемение, жжение или покалывание;
- ломота, болезненное ощущение или слабость;
- боль, опухоль или пульсация;
- оцепенелость или напряжение;
- сухость или слабость

При наличии таких симптомов, повторяющихся или постоянных ощущениях дискомфорта и/или болезненных ощущениях при работе за компьютером немедленно обратитесь за консультацией к врачу и сообщите об этом в отдел техники безопасности и охраны здоровья вашей компании.

В следующем разделе приводятся советы, как сделать работу за компьютером более удобной.

Выбор удобного рабочего положения

Найдите для себя максимально удобное положение за компьютером, меняя угол обзора монитора, используя подставку для ног или регулируя высоту кресла. Воспользуйтесь следующими советами:

- не сидите подолгу в одной позе;
- не склоняйтесь низко и не откидывайтесь далеко на спинку кресла;
- периодически вставайте и прохаживайтесь, чтобы снять напряжение в мускулах ног;
- делайте короткие перерывы, чтобы ослабить напряжение в шее и плечах;
- не напрягайте мускулы и не поднимайте высоко плечи;
- установите внешний дисплей, клавиатуру и мышь на рабочем месте так, чтобы до них было легко дотянуться;

- если вы смотрите на монитор чаще, чем на документы, то разместите дисплей по центру стола, чтобы шея напрягалась как можно меньше.

Забота о зрении

Если подолгу смотреть на монитор, носить неправильно подобранные очки или контактные линзы, использовать яркий свет или работать за столом с блестящей поверхностью, плохо отрегулировать резкость экрана, использовать мелкий шрифт или малоконтрастный дисплей, то глаза будут сильно уставать. В следующих разделах приводятся советы, как уменьшить чрезмерное напряжение глаз.

Глаза

- Давайте глазам частый отдых.
- Периодически отводите глаза от монитора и смотрите на какой-нибудь удаленный предмет.
- Часто мигайте, чтобы глаза не засыхали.

Дисплей

- Держите дисплей в чистоте.
- Ваша голова должна находиться выше нижней кромки дисплея, чтобы при просмотре изображения в центре дисплея глаза смотрели сверху вниз.
- Отрегулируйте яркость и/или контраст дисплея так, чтобы текст было легко читать, а графика отображалась четко.
- Уменьшите мерцание и отражение:
Установите дисплей так, чтобы его боковая кромка была обращена к окну или источнику освещения;
Уменьшите свет в помещении, используя портьеры, шторы или жалюзи;
Включайте освещение на рабочем месте;
Отрегулируйте угол обзора дисплея;
Используйте антибликовый фильтр;
Установите на верхней кромке дисплея солнцезащитный козырек, например, картонную полоску.

- Не смотрите на дисплей из неудобного положения.
- Не смотрите подолгу на источники яркого света.

Выработка правильного стиля работы

Следующие привычки работы за компьютером позволят меньше уставать и работать более продуктивно:

- Делайте короткие частые перерывы в работе.
- Делайте какие-нибудь упражнения для разминки.
- Как можно чаще выходите подышать чистым, свежим воздухом.
- Регулярно делайте физическую зарядку, укрепляющую тело.
- **Внимание! Не пользуйтесь компьютером на диване или в постели. Если этого нельзя избежать, то работайте только короткими периодами, часто делайте перерывы и выполняйте упражнения для разминки.**
- ***Примечание: Дополнительные сведения см. в разделе "Соответствие нормативным требованиям и замечания по безопасности" на стр. 107.***

В начале о главном

Благодарим вас за то, что для решения своих мобильных вычислительных задач вы выбрали ноутбук Acer.

Ваши руководства

Мы разработали ряд руководств, которые помогут вам в использовании ноутбука Acer:

Этот **плакат** поможет выполнить первоначальную настройку компьютера.

Краткое руководство знакомит вас с основными характеристиками и функциями вашего нового компьютера. Чтобы узнать больше о том, как с помощью компьютера повысить продуктивность своей работы, см. **Руководство пользователя ноутбука серии Aspire**. Это руководство содержит подробную информацию о системных функциях, восстановлении данных, возможностях расширения и устранении неисправностей. Кроме того, в нем приводятся общие предписания и правила безопасности при работе с ноутбуком. Его можно открыть с рабочего стола компьютера, дважды щелкнув значок **Руководство пользователя Acer**.

Основные сведения об уходе за компьютером и советы по работе с ним

Включение и выключение компьютера

Чтобы включить компьютер, нажмите и отпустите кнопку питания. Расположение кнопки питания см. на плакате по настройке.

Чтобы отключить питание, выполните следующие действия:

- Используйте команду завершения работы в Windows: нажмите **Пуск** и затем нажмите **Завершение работы**.
- Используйте выключатель питания.
- Перевести компьютер в режим "Сон" можно также одновременным нажатием функциональных клавиш **<Fn> + <F4>**.

***Примечание:** Если не удастся отключить электропитание компьютера обычным способом, то нажмите и удерживайте кнопку питания не менее четырех секунд, чтобы компьютер отключился. Если вы завершили работу компьютера и хотите снова включить его, то перед повторным включением питания сделайте паузу не менее двух секунд.*

Уход за компьютером

Ваш компьютер будет хорошо служить, если будете за ним правильно ухаживать.

- Не подвержайте компьютер воздействию прямого солнечного света. Не размещайте его рядом с источниками тепла, такими как батарея отопления.
- Не подвержайте компьютер воздействию температур ниже 0°C или выше 50°C.
- Не подвержайте компьютер воздействию магнитных полей.
- Не допускайте попадание компьютера под дождь или во влажную атмосферу.
- Не проливайте воду или жидкости на компьютер.
- Не подвержайте компьютер воздействию сильных ударов или вибрации.
- Оберегайте компьютер от пыли и грязи.
- Чтобы не повредить компьютер, никогда не кладите предметы на компьютер.
- Закрывая компьютер, не хлопайте крышкой дисплея.
- Не кладите компьютер на неровную поверхность.

Уход за адаптером переменного тока

Здесь приведено несколько рекомендаций по уходу за адаптером переменного тока:

- Не подключайте к адаптеру никакие другие устройства.
- Не наступайте на шнур питания и не ставьте на него тяжелые предметы. Протяните шнур питания и кабели таким образом, чтобы на них было трудно наступить.

- Отсоединяя вилку шнура питания из розетки, тяните за вилку, а не за шнур.
- При использовании удлинительного шнура суммарная сила тока подключенного с его помощью оборудования не должна превышать номинального значения силы тока этого шнура. Кроме того, суммарная сила тока всех устройств, подключенных к одной розетке сетевого электропитания, не должна превышать номинал предохранителя.

Чистка и техническое обслуживание

При чистке компьютера проделайте следующие действия:

1. Выключите компьютер и выньте аккумулятор.
2. Отсоедините адаптер сетевого питания.
3. Используйте мягкую ткань, смоченную водой. Не применяйте жидкие или аэрозольные чистящие средства.

В случае одной из следующих ситуаций:

- Компьютер упал или поврежден его корпус;
- Компьютер не работает должным образом.

См. **"Часто задаваемые вопросы"** на стр. 98.

Знакомство с ноутбуком Acer

Теперь, когда вы выполнили настройки, как показано на плакате по установке, давайте поближе познакомимся с вашим новым ноутбуком Acer.



Acer Aspire Серия S5



Вид на экран




#	Значок	Элемент	Описание
1		Веб-камера	Веб-камера для видеосвязи. <i>Свечение индикатора рядом с веб-камерой означает ее активное состояние.</i>
2		Экран	Вывод изображения, формируемого компьютером.

Вид клавиатуры



#	Значок	Элемент	Описание
1		Индикатор питания	Отображает состояние питания компьютера.
		Индикатор аккумулятора	Показывает уровень заряда аккумулятора. Зарядка: горит желтым во время зарядки аккумулятора. Полностью заряжен: горит синим.

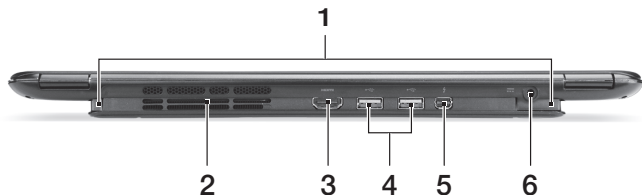
#	Значок	Элемент	Описание
2		Клавиатура	Служит для ввода данных в компьютер. Внимание! Не применяйте для клавиатуры защитные или аналогичные покрытия, так как в клавиатуре есть вентиляционные отверстия для охлаждения.
3		Сенсорная панель	Чувствительное к прикосновениям указательное устройство. Сенсорная панель и кнопки выбора образуют единую поверхность. Для выполнения функции нажатия левой кнопки мыши ощутимо нажмите поверхность сенсорной панели. Для выполнения функции нажатия правой кнопки мыши ощутимо нажмите нижний правый угол.
4		Микрофон	Внутренний микрофон для записи звука.
5		Кнопка дверцы разъемов MagicFlip	Открытие или закрытие дверцы разъемов MagicFlip.

Внимание! Внимательно читайте руководство пользователя; следите за своими пальцами.



Чтобы не повредить устройство, не перегибайте и не скручивайте разъемы в портах. Не вставляйте посторонние предметы в разъемы.

Следите за тем, чтобы ваши пальцы или руки не защемила дверца панели портов во время ее открытия или закрытия.

Вид сзади



#	Значок	Элемент	Описание
1		Дверца разъемов MagicFlip	Обеспечивает доступ к разъемам USB и Thunderbolt. Примечание: <i>открывается автоматически, когда требуется вентиляция.</i>

#	Значок	Элемент	Описание
2		Вентиляционные отверстия и вентилятор охлаждения	Позволяют компьютеру не перегреваться. <i>Не закрывайте и не загрязняйте эти отверстия.</i>
3		Разъем HDMI	Служит для подключения к источникам цифрового видео высокой четкости.
4		Разъемы USB	Служит для подключения USB-устройств. <i>Черный цвет разъема означает его совместимость со стандартом USB 2.0, а его синий цвет означает, что он также совместим со стандартом USB 3.0 (см. ниже).</i>
5		Разъем Thunderbolt	Подключение к устройствам с интерфейсом Thunderbolt, например, внешним дисплеям или устройствам хранения.
6		Разъем для подключения питания постоянного тока	Служит для подключения адаптера переменного тока.

Сведения об интерфейсе USB 3.0

- Совместим с устройствами с разъемами USB 3.0 и предыдущих стандартов.
- Для обеспечения оптимальной производительности используйте устройства, сертифицированные по стандарту USB 3.0.
- Соответствует стандарту USB 3.0 (сверхвысокоскоростной интерфейс USB).



Вид слева



#	Значок	Элемент	Описание
1		Кнопка питания	Служит для включения/выключения компьютера.
2		Комбинированное устройство считывания карт памяти 2 форматов ("2-в-1")	Служит для подключения одной карты Secure Digital (SD или SDHC) или одной карты MultiMediaCard (MMC). Примечание: чтобы извлечь карту памяти, просто вытяните ее из гнезда.

Вид справа



#	Значок	Элемент	Описание
1		Отверстие для сброса настроек (аккумулятор)	Чтобы сбросить настройки компьютера (имитация извлечения и повторной установки аккумулятора), вставьте в это отверстие канцелярскую скрепку и держите ее нажатой в течение 4 секунд.
2		Гнездо наушников/динамиков	Служит для подключения звуковых устройств (например, динамиков, наушников) или гарнитуры с микрофоном.

Вид снизу



#	Значок	Элемент	Описание
1		Динамики	Используются для вывода стереозвука.

Сенсорная панель

Встроенная сенсорная панель - это указательное устройство, реагирующее на перемещение пальца по его поверхности. Это означает, что курсор отвечает на движения пальцев по поверхности сенсорной панели. Центральное расположение упора для рук предоставляет максимальное удобство и поддержку.

Основы использования сенсорной панели

Ниже приводятся правила пользования сенсорной панелью:

- Для перемещения курсора по дисплею водите пальцем по сенсорной панели.
- Нажмите сенсорную панель вниз, или коснитесь, чтобы выполнить щелчок по элементу для его выбора или запуска.
- Поместите палец в нижний правый угол сенсорной панели и нажмите, чтобы выполнить щелчок, как правой кнопкой мыши.

Нижние левый и правый углы сенсорной панели аналогичны левой и правой кнопкам мыши.



Функция	Нижний левый угол	Нижний правый угол	Главная сенсорная панель
Открыть	Быстро нажмите дважды		Нажмите или коснитесь два раза (с такой же скоростью, как вы щелкаете кнопкой мыши).
Выбрать	Нажмите один раз		Нажмите или коснитесь один раз

Функция	Нижний левый угол	Нижний правый угол	Главная сенсорная панель
Перетаскивание	Нажмите и удерживайте, затем пальцем перетащите курсор по сенсорной панели.		Нажмите или коснитесь дважды (со скоростью двойного щелчка кнопкой мыши), потом после второго касания оставьте палец на сенсорной панели и перетащите курсор.
Вызов контекстного меню		Нажмите один раз	

Примечание: Пользуясь сенсорной панелью, следите, чтобы она — и ваши пальцы — были сухими и чистыми. Сенсорная панель чувствительна к движению пальцев; поэтому, чем легче прикосновение, тем точнее реакция. Более сильное постукивание не ускоряет реакцию сенсорной панели.

Работа с клавиатурой

На клавиатуре есть полноразмерные клавиши, встроенная цифровая клавиатура, курсор, клавиши блокировки, клавиши Windows, функциональные и специальные клавиши.

Клавиши блокировки и встроенная цифровая клавиатура

Примечание: Сведения, приведенные в этом разделе, могут не относиться к вашему компьютеру.

На клавиатуре есть 3 фиксирующие клавиши, которые можно попеременно включать или отключать.

Клавиша	Описание
Блокировка	
Caps Lock	При включенной клавише Caps Lock все буквы алфавита пишутся как прописные.
Num Lock <Fn> + <F11>*	При нажатой клавише Num Lock встроенная клавиатура работает в режиме ввода цифр. Клавиши работают как калькулятор (совместно с клавишами арифметических действий +, -, *, и /). Используйте этот режим, когда нужно вводить много числовых данных. Для большего удобства можно подключить внешнюю клавиатуру.

Клавиша Блокировка	Описание
Scroll Lock <Fn> + <F12>	При включенной функции Scroll Lock, экран двигается на строчку вверх или вниз, когда нажимаете соответствующую клавишу со стрелками вверх или вниз. С некоторыми приложениями Scroll Lock не работает.




Функции цифровой клавишной панели соответствуют функциям цифровой клавиатуры стационарного компьютера. Они обозначены мелкими символами в верхнем правом углу клавиш. Чтобы не перенасыщать маркировку клавиатуры, символы клавиш управления курсором на клавишах не нанесены.

Желаемый доступ	Num Lock включен	Num Lock выключен
Числовые клавиши на встроенной клавишной панели	Печатайте числа обычным образом.	
Клавиши для контроля курсора на встроенной клавишной панели	Пользуясь клавишами для контроля курсора, нажимайте <Shift>.	Пользуясь клавишами для контроля курсора, нажимайте <Fn>.
Основные клавиши клавиатуры	Печатайте буквы на встроенной клавишной панели, нажимайте <Fn>.	Печатайте буквы обычным образом.

"Горячие" клавиши

В компьютере используются "горячие" клавиши (комбинации клавиш) для быстрого вызова большинства функций управления компьютером, таких как яркость экрана и громкость.



Для использования комбинации клавиш сначала нажмите клавишу <Fn> и затем, не отпуская ее, нажмите вторую клавишу этой комбинации.

"Горячая" клавиша	Значок	Функция	Описание
<Fn> + <F3>		Клавиша "Связь"	Включение/выключение модулей связи в компьютере. (Тип модуля связи зависит от конфигурации системы.)
<Fn> + <F4>		Режим сна	Переводит компьютер в режим Сон.
<Fn> + <F5>		Переключение видеовыхода	Переключает вывод изображения либо на дисплей, либо на внешний монитор (если он подключен), либо одновременно и на дисплей, и на внешний монитор.

"Горячая" клавиша	Значок	Функция	Описание
<Fn> + <F6>		Выкл. дисплей	Выключение экрана дисплея для экономии заряда аккумулятора. Для включения экрана нажмите любую клавишу.
<Fn> + <F7>		Переключатель сенсорной панели	Попеременное включение и выключение встроенной сенсорной панели.
<Fn> + <F8>		Выключатель динамиков	Попеременное включение и выключение динамиков.
<Fn> + <F11>		NumLk	Включение/отключение встроенной числовой клавиатуры (только для определенных моделей).
<Fn> + <▷>		Повышение яркости	Увеличение яркости экрана.
<Fn> + <◁>		Уменьшение яркости	Уменьшение яркости экрана.
<Fn> + <△>		Увеличение громкости	Повышение громкости звука.
<Fn> + <▽>		Уменьшение громкости	Уменьшение громкости звука.

Клавиши Windows

На клавиатуре есть две клавиши, которые выполняют функции, связанные с Windows.

Кнопка	Описание
 Клавиша Windows	По нажатию одной этой клавиши открывается меню Пуск. Ее также можно использовать в сочетании с другими клавишами для выполнения специальных функций (см. Справку Windows).
 Клавиша управления приложениями	Эта клавиша действует так же, как и при нажатии правой клавиши мыши – она открывает контекстное меню приложения.

Восстановление

Acer eRecovery Management

Примечание: Программа Acer eRecovery Management доступна только в моделях с предустановленной операционной системой Windows.

Если с компьютером возникли проблемы, которые не удастся решить другими способами, то, возможно, понадобится переустановить операционную систему Windows, а также установленные изготовителем программы и драйверы. Чтобы при необходимости можно было восстановить компьютер, как можно скорее создайте резервную копию системы для восстановления.

В программе Acer eRecovery Management реализованы следующие функции:

1. Резервное копирование:

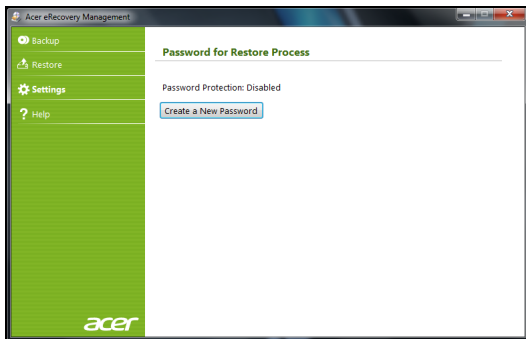
- Создать резервную копию заводских настроек
- Резервное копирование драйверов и приложений

2. Восстановление:

- Восстановить операционную систему со стандартными настройками
- Восстановление операционной системы с сохранением данных пользователя
- Переустановить драйверы или приложения

Ниже описана каждая из процедур.

Чтобы использовать функцию защиты паролем, реализованную в программе Acer eRecovery Management, нужно сначала установить пароль. Чтобы установить пароль, запустите программу Acer eRecovery Management и нажмите **Настройка**.

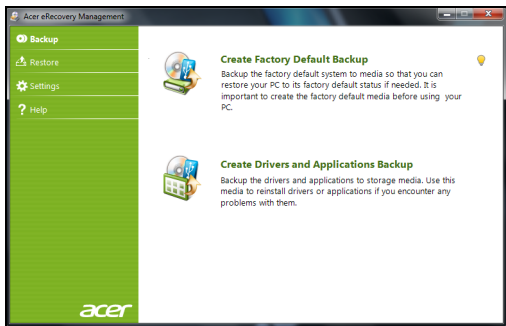


Создание дисков для восстановления

Для переустановки с дисков нужно заранее создать набор дисков для восстановления. Во время работы программы на экран выводятся сообщения с инструкциями. Читайте их внимательно!

Внимание! Нужно использовать флэш-накопитель USB емкостью не менее 12 ГБ, на котором не записано никаких данных.

1. Нажмите **Пуск**  > **Все программы** > **Асер**, затем нажмите **Acer eRecovery Management**.



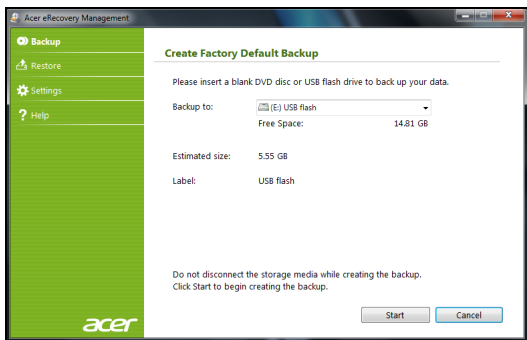
2. Чтобы создать диски для восстановления всех данных жесткого диска, включая ОС Windows и все предустановленные программы и драйверы, нажмите кнопку **Создать диск с заводскими настройками** или, если в вашем компьютере нет привода оптических дисков, **Создать резервную копию заводских настроек**.

ИЛИ

Нажмите кнопку **Создать диск с архивом драйверов и приложений**, чтобы создать диски для восстановления только предустановленных изготовителем программ и драйверов.

Внимание! Советуем как можно скорее создать оба типа дисков для восстановления.

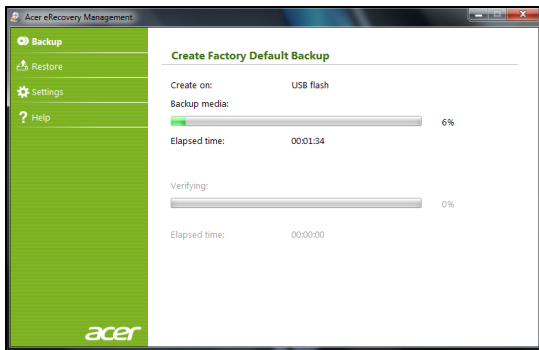
Откроется диалоговое окно *Создать резервную копию заводских настроек*.



В этом диалоговом окне будет указан ориентировочный размер файла архива.

- Если вы используете оптические диски, то в нем также будет указано количество чистых записываемых дисков, которое потребуется для записи дисков восстановления. Приготовьте их перед началом процедуры.

- Если вы используете USB-диск, то перед продолжением убедитесь, что его свободной емкости достаточно.
3. Вставьте USB-диск или чистый диск в привод, указанный в списке *Архивировать на*, и нажмите **Далее**. На экране будет отображаться ход выполнения резервного копирования.



4. Выполните указания для завершения процесса:
- Если вы используете оптические диски, то лоток привода будет открываться после записи каждого диска. Извлеките диск из привода и пометьте его перманентным маркером. Если нужно записать несколько дисков, то, увидев предложение на экране, вставьте следующий диск и нажмите **ОК**. Продолжайте эти действия, пока процесс не завершится.
 - Если вы используете USB-диск, то отсоедините USB-привод и пометьте его перманентным маркером.

Внимание! Напишите на каждой копии уникальную, описательную метку, например "Резервная копия восстановления Windows" или "Резервная копия восстановления приложений/драйверов". Сохраните эти диски резервных копий в надежном месте и запомните это место.

Восстановление системы

Если поддержка Acer не поможет устранить проблему, то используйте программу *Acer eRecovery Management*. Она восстановит компьютер до состояния на момент покупки. При этом останется возможность сохранить все настройки и личные данные для восстановления в дальнейшем.

Порядок восстановления системы:

1. Устраните мелкие проблемы.

Если возникнут неполадки в работе только одного или двух программных или аппаратных компонентов, то проблему можно решить переустановкой этих программ или драйверов устройств.

Порядок восстановления изначально установленных программ и драйверов см. в разделе **"Восстановление предустановленных программ и драйверов"** на стр. 47.

Инструкции по переустановке программ и драйверов, установленных вами после покупки, см. в документации на эти продукты или на веб-сайтах технической поддержки.

2. Возврат к предыдущему состоянию системы.

Если переустановка программ и драйверов не поможет, то попробуйте устранить проблему, вернув систему к ее предыдущему состоянию, когда все работало нормально.

Инструкции см. в разделе **"Возврат к предыдущему состоянию системы" на стр. 46.**

3. Сброс системы до первоначального состояния.

Если не останется других способов устранить проблему, то придется сбросить систему до ее первоначального состояния. См. раздел **"Восстановление системы до первоначального состояния" на стр. 51.**

Типы восстановления

Возврат к предыдущему состоянию системы

Функция "Восстановление системы Microsoft® Windows" периодически делает "моментальные снимки" параметров и настроек вашей системы и сохраняет их как точки восстановления. В большинстве случаев сложных проблем с программами для восстановления работоспособности системы можно вернуться на одну или несколько этих точек восстановления назад.

Система Windows автоматически создает дополнительную точку восстановления не только ежедневно, но и при установке каждой новой программы или драйвера устройства.

Справка: Для просмотра дополнительных сведений об использовании функции "Восстановление системы Microsoft® Windows" нажмите **Пуск** и выберите **Справка и поддержка**.

В окне поискового запроса Справки введите "восстановление системы windows" и нажмите клавишу **Enter**.

Порядок возврата к точке восстановления:

1. Нажмите **Пуск**  > **Панель управления** > **Система и безопасность** > **Центр поддержки**, затем нажмите **Восстановление**.
2. Нажмите **Запуск восстановления системы**, затем **Далее**.
3. Нажмите нужную точку восстановления, нажмите **Далее** и затем **Готово**. Откроется окно с запросом на подтверждение.
4. Нажмите **Да**. После этого система будет восстановлена с использованием указанной вами точки восстановления. Этот процесс может занять несколько минут и потребовать перезагрузки компьютера.


Восстановление предустановленных программ и драйверов

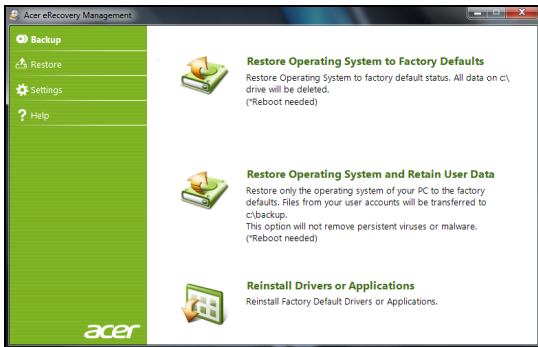
В качестве одной из мер устранения неисправностей может понадобиться переустановка программ и драйверов устройств, изначально установленных в компьютере при его изготовлении. Для восстановления можно использовать либо жесткий диск, либо созданные вами резервные копии.

- Новая программа - при необходимости восстановить программу, изначально не установленную в компьютере, вам будет нужно выполнить инструкции по установке такой программы.
- Новые драйверы устройств - при необходимости восстановить драйверы устройств, изначально не установленных в компьютере, вам будет нужно выполнить инструкции из руководства на это устройство.

Открытие инструмента восстановления

Если вы выполняете восстановление при помощи Windows, а информация для восстановления хранится в компьютере:

- Нажмите **Пуск**  > **Все программы** > **Acer**, затем нажмите **Acer eRecovery Management**. Откроется программа *Acer eRecovery Management*.
- Откройте вкладку *Восстановить* и нажмите **Переустановить драйверы или программы**. Откроется главное меню *Acer - Восстановление программ*.



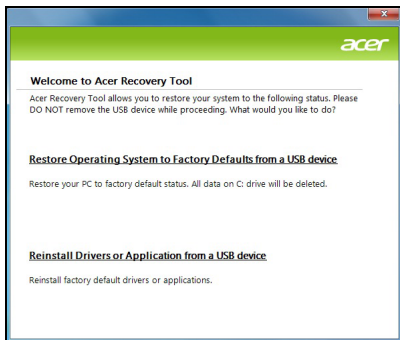
Если вы выполняете восстановление при помощи архива драйверов и программ, записанного на оптических дисках:

- Вставьте в привод диск с архивом драйверов и программ (**'Резервная копия для восстановления приложений и драйверов'**) .
- Перезагрузите компьютер и дождитесь запуска программы, затем перейдите в раздел **"Переустановка драйверов или программ"** на стр. 50.

Если вы выполняете восстановление при помощи архива драйверов и программ, записанного на USB-накопителе:

- Вставьте USB-накопитель в разъем USB. Откройте USB-накопитель в проводнике Windows и дважды щелкните **Восстановление**.

- Нажмите **Переустановить драйверы или программы с устройства USB**.



Переустановка драйверов или программ

- Нажмите **Содержание**. Откроется список программ и драйверов устройств.
- Нажмите значок **Установить** для элемента, который хотите установить, и затем для завершения установки выполните отображаемые на экране инструкции. Повторите эти действия для всех элементов, которые хотите переустановить.

Восстановление системы до первоначального состояния


Если в компьютере возникнут проблемы, которые не удастся устранить другими способами, то, возможно, понадобится переустановить систему целиком, чтобы восстановить ее изначальное состояние. Для переустановки системы можно использовать либо жесткий диск, либо созданные вами резервные копии.

Внимание! В результате такого полного восстановления будут удалены все данные с жесткого диска, после этого будут переустановлены система Windows и все предустановленные в компьютере программы и драйверы. Если еще можно открыть важные файлы на жестком диске, то прямо сейчас создайте их резервные копии.

- Если система Windows еще запускается, то см. ниже раздел "**Восстановление из системы Windows**".
- Если система Windows не запускается, но жесткий диск еще работает, то см. раздел "**Восстановление с жесткого диска во время загрузки**" на стр. 53.
- Если система Windows не запускается, а жесткий диск полностью переформатирован или вы установили сменный жесткий диск, то см. раздел "**Восстановление из резервной копии для восстановления**" на стр. 53.

Восстановление из системы Windows

Порядок переустановки Windows и всех предустановленных программ и драйверов:

1. Нажмите **Пуск**  > **Все программы** > **Асер**, затем нажмите **Асер eRecovery Management**. Запустится программа *Acer eRecovery Management*.
2. Откройте вкладку **Восстановить** и нажмите **Восстановить систему со стандартными заводскими настройками**. Откроется диалоговое окно *Подтвердите восстановление*.
3. Нажмите **Да** и затем **Пуск**. Откроется диалоговое окно со сведениями о жестком диске, на который будет восстановлена операционная система.

Внимание! В результате продолжения этого процесса будут стерты все файлы на жестком диске.

4. Нажмите **ОК**. В процессе восстановления сначала произойдет перезагрузка компьютера, а затем начнется копирование файлов на жесткий диск. Этот процесс займет некоторое время, во время которого на экране программы Acer eRecovery Management будет отображаться ход выполнения.

По окончании восстановления диалоговое окно предложит вам перезагрузить компьютер.

5. Нажмите **ОК**. Компьютер перезагрузится.
6. Выполните отображаемые на экране указания по первоначальной настройке системы.

Восстановление с жесткого диска во время загрузки

Порядок переустановки Windows и всех предустановленных программ и драйверов:

1. Включите компьютер и во время загрузки нажмите клавиши **Alt+F10**. *Acer* Откроется программа *eRecovery Management*.
2. Нажмите **Восстановить систему с использованием стандартных заводских настроек**.

Внимание! В результате продолжения этого процесса будут стерты все файлы на жестком диске.

3. Нажмите **Далее**. Будет восстановлено содержимое, изначально установленное на жесткий диск при его изготовлении. Этот процесс займет несколько минут.

Восстановление из резервной копии для восстановления

Порядок переустановки Windows и всех предустановленных программ и драйверов:

1. Найдите резервную копию для восстановления:
 - Если вы используете оптические диски, то включите компьютер, вставьте привод оптических дисков первый диск для восстановления системы (**'Резервная копия для восстановления Windows'**), затем перезагрузите компьютер.
 - Если вы используете USB-диск, то подключите USB-накопитель и включите компьютер.

Внимание! В результате продолжения этого процесса будут стерты все файлы на жестком диске.

2. Включите *Меню загрузки F12*, если оно еще не включено:
 1. Во время загрузки компьютера нажмите клавишу **F2**.
 2. Нажатием клавиш со стрелками влево или вправо выберите **Главное** меню.
 3. Нажатием клавиши со стрелкой вниз выберите **Меню загрузки F12**, затем нажмите клавишу **F5**, чтобы изменить значение на **Включено**.
 4. Нажатием клавиш со стрелками влево или вправо выберите меню **Выход**.
 5. Выберите **Сохранить изменения и выйти** и нажмите клавишу **Enter**. Для подтверждения нажмите **OK**.
 6. Компьютер перезагрузится.
3. Во время загрузки нажмите клавишу **F12**, чтобы открыть меню загрузки. В меню загрузки можно выбрать устройство, с которого следует загружаться, например, с жесткого диска или с привода оптических дисков.
4. Нажатие клавиш со стрелками выделите строку **CDROM/DVD** или **USB HDD**, затем нажмите клавишу **Enter**. Вместо обычной загрузки произойдет установка Windows с резервной копии восстановления.
5. Для завершения восстановления выполните отображаемые на экране указания.

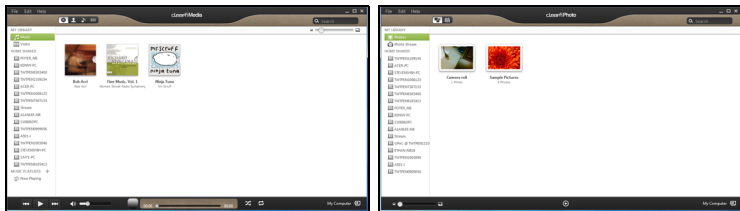
Acer clear.fi

Примечание: Только для определенных моделей.

С помощью программы Acer clear.fi можно смотреть видеозаписи и слушать музыку. Используйте установленную программу Acer clear.fi для потоковой передачи медиафайлов на другие устройства или с них.

Примечание: Все устройства должны быть подключены к одной и той же сети.

Чтобы смотреть видеозаписи или слушать музыку, откройте программу **clear.fi Media**, а для обзора фотографий откройте программу **clear.fi Photo**.



Важно! При первом запуске программы clear.fi Брандмауэр Windows спросит, нужно ли разрешить программе clear.fi доступ к сети. В каждом окне выберите **Разрешить доступ**.

Навигация по медиафайлам и фотографиям

В списке на левой панели показаны ваш компьютер ("Моя библиотека") и другие устройства, подключенные к вашей сети ("Общедоступные дома").

Чтобы увидеть файлы, хранящиеся в компьютере, выберите одну из категорий в разделе "Моя библиотека" и затем справа просмотрите файлы и папки.

Общедоступные файлы

Подключенные к вашей сети устройства показаны в разделе **Общедоступные дома**. Выберите устройство, затем выберите категорию для обзора.

Через несколько секунд справа будут показаны общедоступные файлы и папки. Найдите файл, который хотите воспроизвести, и дважды щелкните его, чтобы начать воспроизведение.

Для управления воспроизведением используйте органы управления медиафайлами на панели внизу экрана. Например, если выбран музыкальный файл, то можно воспроизвести его, приостановить или остановить воспроизведение, а также регулировать громкость.



Примечание: На устройстве, на котором хранятся файлы, нужно включить общий доступ. На устройстве, на котором хранятся файлы, запустите программу clear.fi, выберите **Изменить** и затем установите флажок **Открыть к моей библиотеке общий доступ в локальной сети**.




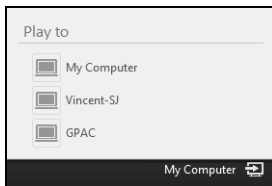
Какие устройства совместимы?

Программу clear.fi можно использовать с сертифицированными устройствами Acer с программой clear.fi или ПО DLNA. В их число входят DLNA-совместимые персональные компьютеры, смартфоны и подключенные к сети устройства хранения данных (Network Attached Storage, NAS).

Воспроизведение на другое устройство

Чтобы воспроизвести медиафайл на другое устройство, выполните следующие действия:

1. В нижнем правом углу нажмите **Воспроизвести на**. 
2. Выберите удаленное устройство, которое хотите использовать для воспроизведения этого файла.



Примечание: В списке будут показаны только устройства, оптимизированные для воспроизведения; некоторые ПК и устройства хранения показаны не будут. Чтобы в этот список добавить ПК с Windows, запустите программу *Проигрыватель Windows Media*, выберите **Поток** и **Разрешить удаленное управление проигрывателем...**

3. В главном окне выберите файл, затем для управления удаленным устройством используйте органы управления медиафайлами на панели внизу экрана.

Дополнительные справочные сведения см. на сайте <http://www.acer.com/clearfi/download/>

Управление питанием

В вашем компьютере есть встроенный блок управления питанием, который контролирует работу системы. Под работой системы здесь понимаются любые действия, выполняемые при помощи одного или нескольких из следующих устройств: клавиатура, мышь, жесткий диск, периферийные устройства, подключенные к компьютеру, и видеопамять. Если в течение определенного интервала времени не будет определена работа того или иного устройства, то компьютер для экономии энергии остановит некоторые или все эти устройства.

Acer Green Instant On

Функция Acer Green Instant On может вывести ваш компьютер из режима Сон быстрее, чем открывается крышка. Если закрыть крышку или в меню Пуск выбрать **Завершение работы > Сон**, то компьютер перейдет в режим Сон. Пока компьютер находится в режиме Сон, индикатор питания мигает оранжевым.

Через некоторое время после перехода в режим Сон компьютер автоматически перейдет в режим "Глубокий сон" для продления времени работы от аккумулятора. Через некоторое время после перехода в режим Сон компьютер автоматически перейдет в режим "Глубокий сон" для продления времени работы от аккумулятора. В этом состоянии время работы от аккумулятора продлевается до 80 дней.

Чтобы вывести компьютер из режима Глубокий сон или Сон, откройте крышку или нажмите любую клавишу.

Примечание: В состоянии "Глубокий сон" система потребляет намного меньше энергии, чем в режиме Сон, но и выходит из состояния "Глубокий сон" несколько дольше.

Сочетание режимов "Глубокий сон" и Сон позволяет компьютеру максимально экономить энергию, при этом его всегда можно быстро активировать.

Чтобы еще больше снизить энергопотребление, компьютер будет переходить в режим "Глубокий сон" в период, когда им обычно не пользуются, например, в ночное время. Чтобы сократить время активации, компьютер будет переходить в режим Сон в период, когда им пользуются чаще всего, например, в рабочее время.

Аккумулятор

В компьютере используется встроенный аккумуляторный блок, обеспечивающий продолжительное время автономной работы.

Характеристики аккумулятора

Аккумулятор обладает следующими характеристиками:

- Соответствие текущим технологическим стандартам.
- Выдача предупреждения о низком уровне заряда.

Аккумулятор заряжается при подключении адаптера сетевого питания к компьютеру. Аккумулятор можно заряжать, не прерывая работу с компьютером для заряда аккумулятора. Тем не менее, при выключенном компьютере аккумулятор заряжается значительно быстрее.

Зарядка аккумулятора

Чтобы зарядить аккумулятор, подключите адаптер сетевого питания к компьютеру и к сетевой розетке. В процессе зарядки аккумулятора можно продолжать работу с компьютером, получающим питание от сети. Тем не менее, при выключенном компьютере аккумулятор заряжается значительно быстрее.

***Примечание:** Советуем заряжать аккумулятор перед выходом из дома. Заряд батареи ночью перед началом поездки позволит утром начать работу с полностью заряженной батареей.*

Подготовка нового аккумулятора к использованию

Перед началом использования нового аккумулятора советуем провести процесс его подготовки к работе:

1. Подсоедините адаптер сетевого питания и полностью зарядите аккумулятор.
2. Отсоедините адаптер сетевого питания.
3. Включите компьютер и работайте, используя электропитание от аккумулятора.
4. Используйте компьютер до полного разряда батареи и появления предупреждения о низком уровне заряда.
5. Снова подсоедините адаптер сетевого питания и еще раз полностью зарядите аккумулятор.

Повторяя описанные выше действия, выполните три цикла полного разряда и заряда аккумулятора.

Выполняйте эту процедуру подготовки для всех новых батарей и батарей, которые не использовались длительное время.

Внимание! Не подвергайте аккумуляторы воздействию температур ниже 0°C или выше 45°C. Воздействие слишком высоких и низких температур может неблагоприятно повлиять на аккумулятор.

Процедура подготовки аккумулятора к использованию обеспечивает максимальный уровень его заряда. Если не проводить процедуру подготовки, то аккумулятор не сможет заряжаться до максимального уровня, а срок его службы сократится.

Кроме того, срок службы аккумулятора уменьшается из-за следующих факторов.

- Использование компьютера при постоянном питании от сети.
- Невыполнение описанной выше процедуры подготовки аккумулятора к использованию.
- Интенсивное использование; чем чаще используется аккумулятор, тем быстрее сокращается срок его службы. Ресурс стандартного аккумулятора для ноутбука - более 1000 циклов заряда/разряда.

Оптимизация срока службы аккумулятора

Оптимизация срока службы аккумулятора поможет максимально эффективно использовать аккумулятор, увеличить число циклов заряда/разряда и повысить эффективность подзарядки. Советуем соблюдать следующие советы:

- При возможности используйте электропитание от сети, экономя заряд аккумулятора для работы в пути.
- Извлекайте карту PC Card, когда она не используется, чтобы сократить энергопотребление (для определенных моделей).
- Чрезмерно частая зарядка сокращает срок службы аккумулятора.
- Соблюдайте правила ухода за адаптером сетевого питания и аккумулятором.

Проверка уровня заряда аккумулятора

Уровень заряда аккумулятора можно проверить по индикатору уровня заряда в Windows. Подведите курсор мыши к значку батарей/электропитания для просмотра текущего уровня заряда.

Предупреждение о низком уровне заряда аккумулятора

При питании компьютера от аккумулятора следите за его индикатором уровня заряда в Windows.

Внимание! После появления предупреждения о низком уровне заряда как можно быстрее подключите адаптер сетевого питания к компьютеру. Если аккумулятор полностью разрядится, то данные будут потеряны, а компьютер выключится.

Увидев предупреждения о низком уровне заряда аккумулятора, выполните одно из следующих действий в зависимости от ситуации:

Ситуация	Рекомендуемое действие
Есть адаптер сетевого питания и питание от сети.	<ol style="list-style-type: none">1. Подключите адаптер сетевого питания сначала к компьютеру, а затем - к сетевой розетке.2. Сохраните все нужные файлы.3. Продолжайте работу. <p>Если хотите быстро зарядить аккумулятор, то выключите компьютер.</p>

Ситуация	Рекомендуемое действие
Нет адаптера сетевого питания или питания от сети.	<ol style="list-style-type: none"><li data-bbox="314 83 764 111">1. Сохраните все нужные файлы.<li data-bbox="314 114 689 142">2. Закройте все программы.<li data-bbox="314 146 658 182">3. Выключите компьютер.

Берем компьютер в дорогу

В этой главе изложены подсказки, на что нужно обращать внимание, передвигаясь или путешествуя вместе с компьютером.

Отключение от рабочего стола

Чтобы отключить компьютер от внешних устройств, проделайте следующие шаги:

1. Сохраните все открытые файлы.
2. Извлеките диски из привода(-ов) оптических дисков.
3. Выключите питание компьютера.
4. Закройте крышку.
5. Отключите шнур адаптера переменного тока.
6. Отсоедините клавиатуру, указательное устройство, принтер, внешний монитор и другие внешние устройства.
7. Отключите замок Kensington, если таковым пользуетесь для охраны компьютера.

Передвижения

Когда вы двигаетесь на короткие расстояния, например, от офисного стола в комнату совещаний.

Подготовка компьютера

Перед переноской ноутбука закройте крышку дисплея на защелку, чтобы компьютер перешел в режим ожидания. Теперь вы можете спокойно носить компьютер в пределах здания. Чтобы вывести компьютер из режима сна, откройте крышку дисплея и нажмите и отпустите кнопку включенияпитания.

Если вы берете компьютер собой в офис заказчика или в другое здание, то целесообразно завершить работу компьютера:

Нажмите **Пуск** и затем нажмите **Завершение работы**.

Или:

Компьютер можно перевести в режим ожидания, одновременно нажав клавиши <Fn> + <F4>. Затем закройте крышку дисплея.

Когда будет нужно снова воспользоваться компьютером, откройте крышку дисплея, затем нажмите и отпустите кнопку питания.

***Примечание:** после нахождения некоторое время в режиме Сон компьютер может входить в спящий режим или режим "Глубокий сон".*

Что приносить на совещания

Если совещание относительно короткое, вам, вероятно, не нужно приносить с собой ничего, кроме вашего компьютера. Если совещание продлится дольше или если аккумулятор заряжен не полностью, то вам может понадобиться также адаптер переменного тока, чтобы подключить его к компьютеру в комнате для совещаний.

Если в комнате для совещаний нет электрической розетки, уменьшите разрядку аккумулятора, переводя компьютер в режим ожидания. Нажмите <Fn> + <F4> или закройте крышку, когда перестаете активно пользоваться компьютером.

Забираем компьютер домой

Когда вы передвигаетесь из офиса домой и наоборот.

Подготовка компьютера

Отключив компьютер от рабочего стола, проделайте следующие шаги, чтобы подготовить компьютер к путешествию домой.

- Проверьте, извлекли ли вы все накопители и компакт-диски из привода(-ов). Если их не вынуть, могут быть повреждена головка дисководов.
- Упакуйте компьютер в защитный футляр, чтобы он не болтался и обложите его чем-нибудь мягким, на случай, если он упадет.

Внимание! Не упаковывайте никаких предметов рядом с верхней крышкой компьютера. Давление на верхнюю крышку может повредить экран.

Что брать с собой

Если этого нет у вас дома, берите с собой следующее:

- Адаптер переменного тока и шнур питания.
- Типографский плакат по настройке.

Особые соображения

Следуйте этим советам, чтобы обезопасить компьютер во время путешествия с работы и на нее :

- Держите компьютер при себе, чтобы влияние изменений температуры был минимальным.
- Если вам нужно остановиться на длительное время и вы не можете брать компьютер с собой, оставьте его в багажнике машины, чтобы не оставлять на жаре.
- Из-за перепадов температуры и влажности, может образоваться конденсация. Прежде чем включать компьютер, дайте его температуре сравняться с комнатной и проверьте, нет ли конденсации влаги на экране. Если перепад температур превышает 10°C (18°F), нужно, чтобы температура компьютера сравнивалась с комнатной постепенно. Если возможно, оставьте компьютер на 30 минут в помещении, где температура является средней между уличной и комнатной.

Устраиваем домашний офис

Если вы часто работаете на компьютере дома, может иметь смысл приобрести второй адаптер переменного тока для домашнего использования. Если у вас будет запасной адаптер, вам не придется переносить из дома и домой лишний вес.

Если вы длительное время работаете на компьютере дома, вам, возможно, стоило бы подключить внешнюю клавиатуру, монитор и мышь.

Путешествия с компьютером

Передвижения на более длительное расстояние, например, от вашего офиса до офиса клиента, или о путешествиях внутри страны.

Подготовка компьютера

Подготовьте компьютер так, если бы брали его домой. Убедитесь, что аккумулятор в компьютере заряжен. Перед тем, как пройти на посадку, служба безопасности аэропорта может попросить его включить.

Что брать с собой

Берите с собой следующее:

- Адаптер переменного тока.
- Дополнительные файлы драйверов для принтеров, если вы планируете пользоваться другим принтером.

Особые соображения

В дополнение к советам о перевозке компьютера домой, следуйте этим советам, чтобы обезопасить компьютер во время путешествия.

- Всегда берите компьютер с собой как ручную кладь.
- Если это возможно, пусть ваш компьютер проверяют вручную. Просвечивающие устройства в аэропортах компьютеру не навредят, но не пропускайте его через металлоискатель.

Международные путешествия с компьютером

Когда вы путешествуете по разным странам.

Подготовка компьютера

Подготовьте компьютер, как вы его обычно готовите перед поездками.

Что брать с собой

Берите с собой следующее:

- Адаптер переменного тока.
- Шнуры питания, подходящие для страны, куда вы едете.
- Дополнительные файлы драйверов для принтеров, если вы планируете пользоваться другим принтером.
- Документ, доказывающий покупку, на случай, если его понадобится показать на таможне.
- Международный гарантийный паспорт путешественника.

Особые соображения

Следуйте тем же советам, как при обычном путешествии с компьютером.

Кроме того, вот вам несколько подсказок, полезных во время международных путешествий:

- Путешествуя в другую страну, проверьте, совместимо ли местное напряжение переменного тока со спецификациями шнура питания вашего адаптера. Если это не так, приобретите шнур питания, совместимый с местным напряжением переменного тока. Не пользуйтесь конверторами для бытовых приборов для подключения компьютера.
- Если вы пользуетесь модемом, то проверьте, совместим ли модем и его штекер с системой связи страны, куда вы едете.

Безопасность вашего компьютера

Ваш компьютер - это ценное вложение капитала, о котором следует заботиться. Ознакомьтесь с рекомендациями по защите вашего компьютера.

Использование паролей

Пароли защищают ваш компьютер от несанкционированного доступа. Заданием паролей можно установить несколько разных уровней защиты вашего компьютера и данных:

- Пароль администратора предотвращает несанкционированный доступ к утилите BIOS. Если этот пароль установлен, то для доступа к утилите BIOS потребуется ввести этот пароль. См. Раздел "**Утилита BIOS**" на стр. 96.
- Пароль пользователя предотвращает несанкционированное использование вашего компьютера. Максимальный уровень безопасности достигается использованием этого пароля совместно с паролем при начальной загрузке и паролем для возобновления работы после выхода из спящего режима (если он предусмотрен).

- Пароль при начальной загрузке предотвращает несанкционированное использование вашего компьютера. Максимальный уровень безопасности достигается использованием этого пароля совместно с паролем при начальной загрузке и паролем для возобновления работы после выхода из спящего режима (если он предусмотрен).

Внимание: Не забудьте свой пароль администратора! Если забудете пароль, то обратитесь к вашему продавцу или в авторизованный сервисный центр.

Ввод паролей

Если пароль задан, то в центре экрана появляется окно с приглашением ввести пароль.

- Если пароль администратора установлен, то окно с приглашением ввести пароль появится, когда при начальной загрузке вы нажмете клавишу <F2>, чтобы войти в утилиту BIOS.
- Введите пароль администратора и нажмите клавишу <Enter>, чтобы войти в утилиту BIOS. При вводе неправильного пароля появится предупреждающее сообщение. Повторите попытку и нажмите клавишу <Enter>.
- Если установлен пароль пользователя и активирован параметр Password on boot (Пароль при начальной загрузке), то при начальной загрузке появится окно с приглашением ввести пароль.

- Введите пароль пользователя и нажмите клавишу <Enter>, чтобы начать работу с компьютером. При вводе неправильного пароля появится предупреждающее сообщение. Повторите попытку и нажмите клавишу <Enter>.

Внимание: На ввод пароля даются три попытки. Если во всех трех попытках будет введен неправильный пароль, то система завершит работу. Для завершения работы компьютера нажмите кнопку питания и удерживайте ее нажатой в течение четырех секунд. Затем снова включите компьютер и повторите попытку.

Acer Theft Shield

***Примечание:** эта функция есть только в определенных моделях.*

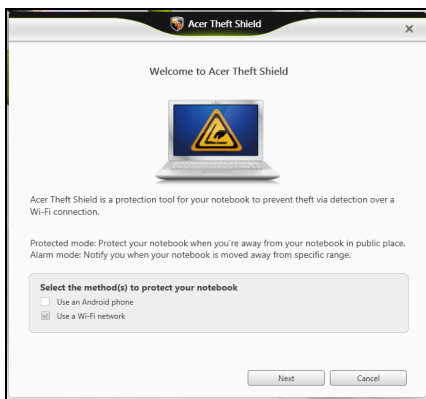
Функция Acer Theft Shield помогает предотвратить кражу вашего компьютера: она выдает сигнал тревоги, если ваш компьютер выносится за пределы зоны действия вашего смартфона Android или выбранной беспроводной сети.

Чтобы запустить функцию Acer Theft Shield, на рабочем столе дважды щелкните значок *Acer Theft Shield*. Другой способ: выберите **Пуск > Все программы > Acer > Acer Theft Shield > Acer Theft Shield**.

***Примечание:** для использования функции Acer Theft Shield требуется пароль входа в Windows. Если вы не установили такой пароль, то будет выдано сообщение о необходимости установить его.*

После запуска функции Acer Theft Shield вам будет предложено выбрать предпочтительный тип обнаружения. Вы можете выбрать:

- **Использовать смартфон Android.**
- **Использовать сеть Wi-Fi.**



Если выбрать **Использовать смартфон Android**, то вам будет показан код QR (Quick Response - быстрый отклик), который можно отсканировать при помощи смартфона. Этот QR-код содержит ссылку для загрузки приложения Android на смартфон.

Совет: если на этом этапе вы решите не использовать смартфон Android, то сможете выбрать этот способ в любое время в разделе "**Настройки**" на **стр 79**.

Примечание: если в вашем смартфоне не установлено приложение считывания штрих-кодов, то его нужно будет загрузить, прежде чем сканировать QR-код.



Загрузив это приложение Android на свой смартфон, нажмите **Далее**, чтобы начать настройку Acer Theft Shield. Нажмите **Пуск**, чтобы в ноутбуке включить модуль точки доступа Wi-Fi и позволить смартфону обнаруживать ноутбук.

Использование функции Acer Theft Shield

Общие

После того, как будет выбран способ обнаружения, откроется страница *Общие*, на которой вы сможете активировать функцию Acer Theft Shield и выбрать клавишную комбинацию для активирования функции Acer Theft Shield.

Эту клавишную комбинацию можно нажать в любое время, чтобы защитить ваш компьютер.


Настройки

На странице *Настройки* можно менять настройки сигнала тревоги и уведомления в вашем смартфоне Android.



Нажмите **Изменить** под заголовком *Настроить сеть Wi-Fi для точки доступа вашего ноутбука*, чтобы изменить имя сети (SSID), по которой ваш ноутбук будет передавать сигналы после установления связи с вашим смартфоном Android.

Можно также изменить длительность тревожного уведомления в раскрывающемся меню под заголовком *Настройки режима сигнала*.

Совет: чтобы снова показать QR-код для загрузки приложения Android, нажмите значок .

Дверца разъемов MagicFlip

Ваш компьютер обеспечивает все возможности для мобильных вычислений. Дверца разъемов MagicFlip не только позволяет уменьшить толщину и вес вашего компьютера, но и защищает разъемы от повреждений.

Возможности подключений

К разъемам за этой дверцей можно подключать периферийные устройства так же, как к разъемам стационарного компьютера. Порядок подключения различных внешних устройств к компьютеру см. в следующих разделах.

Открытие или закрытие дверцы

Внимание! Прежде чем вручную закрыть дверцу разъемов MagicFlip, убедитесь, что все устройства отсоединены.

На компьютере нажмите кнопку дверцы разъемов MagicFlip, чтобы в любое открыть или закрыть ее.

***Примечания:** Дверца автоматически закроется через несколько секунд, если вы завершите работу компьютера или если он перейдет в режим сна при условии, что компьютер не обнаружит подключенных к нему устройств.*

Дверца автоматически откроется, если система обнаружит, что ей требуется дополнительная вентиляция.

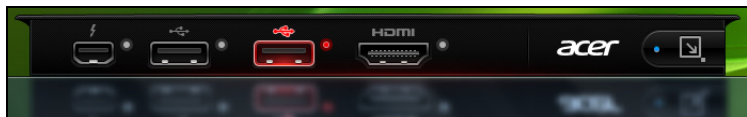
Уведомление о дверце разъемов MagicFlip

При открытии или закрытии дверцы внизу экрана появится уведомление.

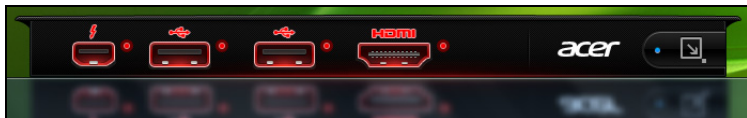


Чтобы скрыть это уведомление, нажмите значок .

Если нажать кнопку дверцы разъемов MagicFlip, когда к одному (или нескольким) разъему подключено устройство, то начнет мигать уведомление в виде красной рамки вокруг значка(-ов) этого занятого разъема(-ов).



Если приложение не сможет определить, почему не удастся закрыть дверцу, то красная рамка появится вокруг значков всех разъемов.



Беспроводные сети

Подключение к Интернету

В вашем компьютере модуль беспроводной связи включен по умолчанию.

Во время установки система Windows обнаружит доступные сети и покажет их список. Выберите вашу сеть и при необходимости введите пароль.

Чтобы в компьютере включить или выключить модуль Bluetooth или модуль беспроводной связи, нажмите <Fn> + <F3>, чтобы открыть "Launch Manager".

Примечание:** для включения модуля беспроводной связи/Bluetooth нажмите **Вкл.** Для отключения нажмите **Выкл.

Иначе откройте Internet Explorer и следуйте инструкциям.

За дополнительными инструкциями обратитесь к поставщику услуг Интернета или документации маршрутизатора.

Acer Always Connect

Функция Always Connect обеспечивает более быстрое подключение к любой из сетей, к которым ваш компьютер подключается чаще всего.

Acer Instant Update

Функция Instant Update обновляет страницы, открытые в браузере, и загружает новые сообщения эл. почты, когда компьютер выходит из режима сна.

Примечание: функция Instant Update работает только с программами Internet Explorer 9 и Microsoft Outlook 2010. Страницы некоторых видео-сайтов не обновляются.

Беспроводные сети

Беспроводная локальная сеть (WLAN) - это сеть для соединения двух и более компьютеров без использования проводов. Создание сети Wi-Fi не занимает много времени, и она позволяет совместно использовать файлы, периферийные устройства и подключение к Интернету.

Преимущества беспроводной сети

Мобильность

Пользователи домашней беспроводной сети могут получать общий доступ к файлам и устройствам (например, к принтеру или сканеру), подключенным к такой сети.

Кроме того, можно одновременно подключить к Интернету несколько домашних компьютеров.

Быстрая и простая установка

Развертывание беспроводной локальной сети выполняется быстро и просто, без протягивания кабелей по стенам и потолку.

Компоненты беспроводной локальной сети

Чтобы настроить дома беспроводную сеть, требуется следующее:

Точка доступа (маршрутизатор)

Точка доступа (маршрутизатор) - это приемопередатчик для передачи данных в зоне действия. Точки доступа играют роль посредников между проводной и беспроводной сетью. В большинстве маршрутизаторов есть встроенный модем DSL, обеспечивающий доступ к высокоскоростному подключению к Интернету по DSL-линии. Выбранный поставщик услуг Интернет в рамках договора о предоставлении услуг обычно предоставляет модем или маршрутизатор. Подробные инструкции по настройке см. в документации на точку доступа или маршрутизатор.

Использование Bluetooth-подключения

Технология Bluetooth обеспечивает беспроводную передачу файлов на коротких расстояниях между многими разными типами устройств. Модулями Bluetooth оснащаются компьютеры, сотовые телефоны, планшетные ПК, беспроводные гарнитуры и клавиатуры.

Чтобы использовать Bluetooth, проверьте следующее:

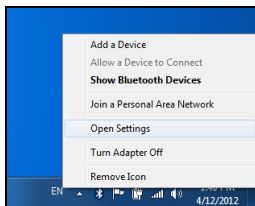
1. Модули Bluetooth включены на обоих устройствах.
2. Между устройствами установлено сопряжение (связь).

Включение и выключение Bluetooth

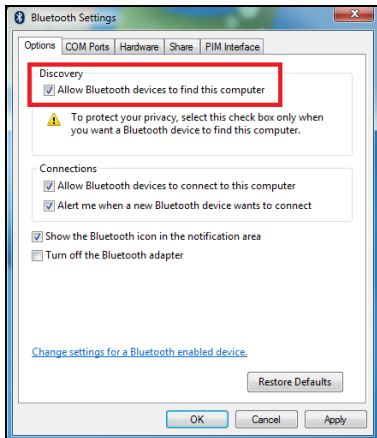
Адаптеры Bluetooth должны быть включены на обоих устройствах. У компьютера это может быть внешний выключатель, программная настройка или отдельный аппаратный Bluetooth-адаптер, вставленный в USB-разъем компьютера (если в нем нет встроенного Bluetooth-адаптера).

Примечание: порядок включения Bluetooth-адаптера см. в его руководстве пользователя.

Затем в области уведомлений нажмите значок Bluetooth и выберите **Открыть настройки**.



Установите флажок **Разрешить устройствам Bluetooth обнаруживать этот компьютер**, нажмите **Применить** и затем нажмите **ОК**.



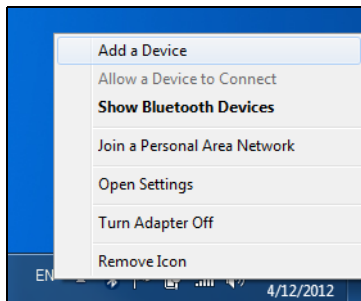
Теперь Bluetooth-адаптер в вашем компьютере включен, и можно добавлять Bluetooth-устройства.

Чтобы отключить Bluetooth-адаптер в вашем компьютере, в области уведомлений выберите **Отключить адаптер**.

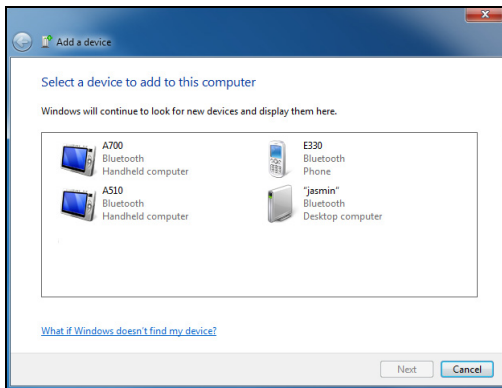
Добавление Bluetooth-устройства

Для каждого нового устройства сначала нужно установить сопряжение с Bluetooth-адаптером в вашем компьютере. То есть в целях безопасности сначала нужно выполнить его аутентификацию. Процедуру сопряжения нужно выполнить только один раз. Затем достаточно будет включить адаптеры Bluetooth на обоих устройствах, чтобы установить связь между ними.

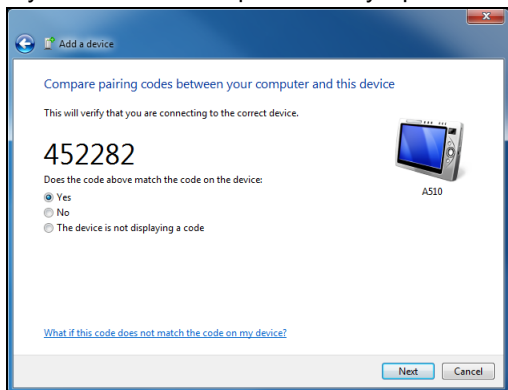
В области уведомлений нажмите значок Bluetooth и выберите **Добавить устройство**.



Выберите устройство, которое хотите добавить, и нажмите **Далее**.

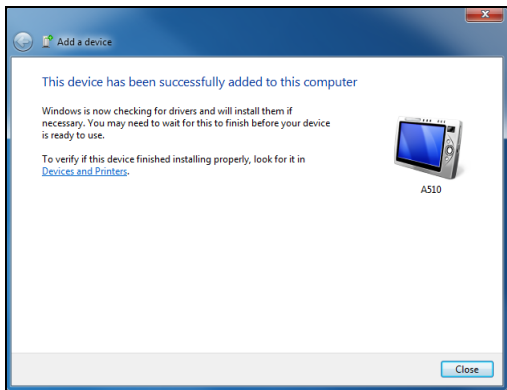


На экране компьютера будет показан код, который должен совпасть с кодом на экране устройства. Выберите **Да** и нажмите **Далее**. Затем согласитесь на установление сопряжения с устройством.

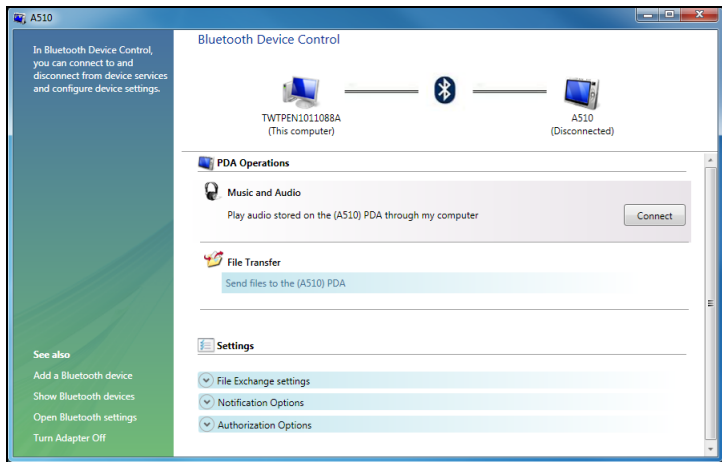


Примечание: некоторые устройства, использующие более старые версии технологии Bluetooth, требуют ввода PIN-кода на обоих устройствах. Если у одного из устройств нет возможности ввода кода (например, у гарнитуры), то этот код-пароль "прошит" в самом устройстве (обычно "0000" или "1234"). Дополнительные сведения см. в руководстве пользователя вашего устройства.

Появится сообщение об успешном сопряжении устройств. Нажмите **Устройства и принтеры**, чтобы открыть экран "Управление устройством Bluetooth".



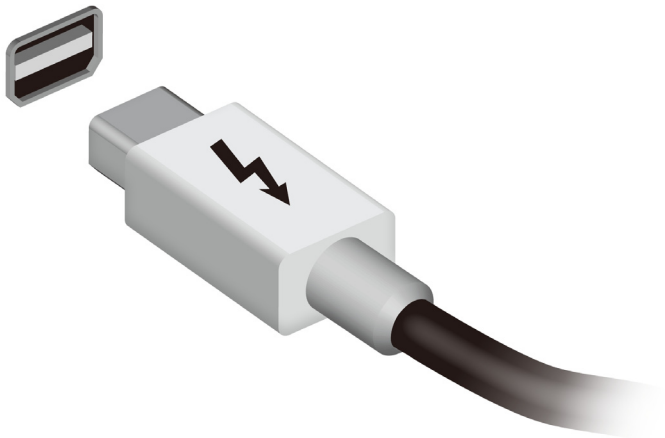
Экран "Управление устройством Bluetooth" позволяет воспроизводить музыку и звук с вашего устройства через компьютер, отправлять файлы на устройство и изменять настройки Bluetooth.



Thunderbolt

Thunderbolt - это стандарт высокоскоростной связи, используемый для подключения устройств хранения и внешних устройств отображения к компьютеру. Он совместим со стандартом DisplayPort.

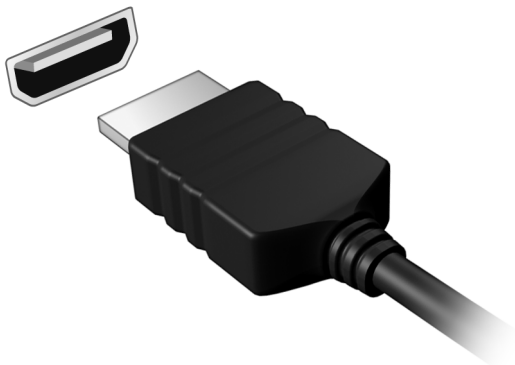
Примечание: До шести устройств с интерфейсом Thunderbolt и один дисплей с интерфейсом DisplayPort можно соединить гирляндой, но дисплей с интерфейсом DisplayPort должен быть последним устройством в этой цепочке, и ему не должен предшествовать дисплей с интерфейсом Thunderbolt.



HDMI

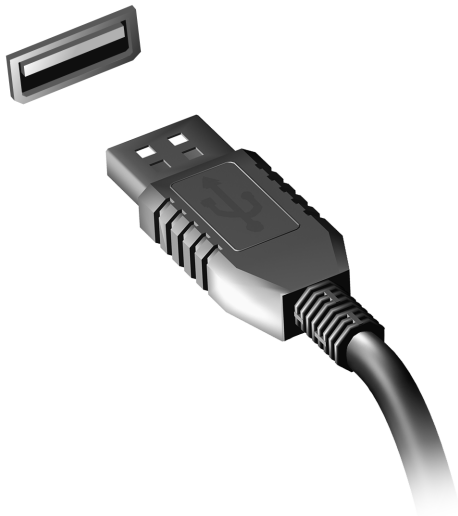
HDMI (High-Definition Multimedia Interface - интерфейс мультимедиа высокой четкости) - это поддерживаемый в отрасли, не использующий сжатие, полностью цифровой аудио/видеоинтерфейс. Интерфейс HDMI позволяет по одному кабелю соединять совместимый источник цифрового аудио/видео (декодер каналов кабельного ТВ, проигрыватель DVD-дисков, A/V-ресивер) с совместимым монитором цифрового звука и/или видео, например, приемником цифрового телевидения (DTV).

Используйте порт HDMI в вашем компьютере для подключения к высококлассной аудио- и видеоаппаратуре. Использование всего одного кабеля значительно ускорит подключение и настройку.



USB (универсальная последовательная шина)

Разъем USB высокоскоростной шины последовательной передачи данных позволяет подключать внешние USB-устройства, не занимая ресурсов системы.



Утилита BIOS

Утилита BIOS - это программа конфигурирования аппаратных компонентов, встроенная в базовую систему ввода/вывода (BIOS) вашего компьютера.

Ваш компьютер уже сконфигурирован и оптимизирован надлежащим образом, поэтому вам не нужно запускать эту утилиту. Однако при возникновении проблем с конфигурацией вам, возможно, придется воспользоваться ею.

Чтобы запустить утилиту BIOS, во время выполнения самопроверки при включении питания, когда увидите логотип компьютера, нажмите **<F2>**.

Последовательность начальной загрузки

Чтобы настроить последовательность начальной загрузки в утилите BIOS, запустите утилиту BIOS и затем в списке категорий вверху экрана выберите пункт **Boot (Загрузка)**.

Включение функция восстановления с диска на диск

Чтобы включить функцию функция восстановления с диска на диск (восстановление с жесткого диска), запустите утилиту BIOS и затем в списке категорий вверху экрана выберите пункт **Main (Главное)**. Внизу экрана найдите **D2D Recovery (Восстановление с диска на диск)** и затем нажатием клавиш <F5> и <F6> для этого параметра установите значение **Enabled (Включено)**.

Задание паролей

Чтобы установить пароль при начальной загрузке, запустите утилиту BIOS и затем в списке категорий вверху экрана выберите пункт **Security (Безопасность)**. Найдите параметр **Password on boot: (Пароль при начальной загрузке)** и нажатием клавиш <F5> и <F6> включите эту функцию.

Часто задаваемые вопросы

Далее приведен список возможных ситуаций, которые могут встретиться при пользовании вашим компьютером. Для каждой ситуации приведены простые ответы и решения.

После включения питания компьютер не запускается или не загружается.

Взгляните на индикатор Power (Питание):

- Если он не светится, питание на компьютер не подано. Проверьте следующее:
 - Если вы работаете от аккумулятора, это может означать, что его заряд низкий и неспособен питать компьютер. Подключите адаптер переменного тока, чтобы зарядить аккумулятор.
 - Проверьте правильность и надежность подключения адаптера переменного тока к компьютеру и к сетевой розетке.
- Если индикатор светится, проверьте следующее:
 - Есть ли диск в приводе оптических дисков? Извлеките его и нажмите <Ctrl> + <Alt> + , чтобы перезагрузить систему.
 - Вставлен ли в компьютер USB-накопитель (USB-диск или смартфон)? Отсоедините его и нажмите <Ctrl> + <Alt> + , чтобы перезагрузить систему.

Нет изображения на экране.

Система управления питанием компьютера автоматически отключает дисплей для экономии электроэнергии. Нажмите любую клавишу, чтобы включить дисплей.

Если нажатие клавиши не возвращает дисплей в рабочий режим, возможны две причины:

- Уровень яркости может быть слишком низок. Нажмите <Fn> + <▷> (увеличить), чтобы повысить уровень яркости.
- В качестве устройства отображения мог быть выбран внешний монитор. Чтобы снова переключиться на дисплей компьютера, нажмите клавишную комбинацию переключения дисплея <Fn> + <F5>.
- Если горит индикатор режима сна (Sleep), то это значит, что компьютер находится в режиме сна. Для возобновления работы в обычном режиме нажмите и отпустите кнопку питания.

Компьютер не воспроизводит звук.

Проверьте следующее:

- Громкость может быть отключена. В Windows, Посмотрите на значок регулятора громкости (динамик) в панели задач. Если он перечеркнут, то нажмите значок и снимите флажок **Выкл. все**.
- Уровень громкости может быть слишком низок. В Windows, Посмотрите на значок регулятора громкости в панели задач. Отрегулировать громкость можно также кнопками регулировки громкости.

- Если головные телефоны, наушники или внешние динамики подключены к разъему линейного выхода передней компьютера, то внутренние динамики автоматически отключаются.

Если головные телефоны, наушники или внешние динамики подключены к разъему линейного выхода передней компьютера, то внутренние динамики автоматически отключаются.

На приводе оптических дисков есть отверстие для механического извлечения диска. Чтобы выдвинуть лоток, вставьте в это отверстие кончик стержня шариковой ручки или канцелярскую скрепку и нажмите.

Клавиатура не реагирует.

Подсоедините внешнюю клавиатуру к порту USB справа или слева панели компьютера. Если она будет работать, обратитесь к вашему дилеру или в авторизованный сервисный центр – возможно, не подключен внутренний кабель клавиатуры.

Принтер не работает.

Проверьте следующее:

- Удостоверьтесь, что принтер подключен к сети и что его питание включено.
- Убедитесь, что один разъем кабеля принтера надежно подсоединен к разъему USB компьютера, а другой - к соответствующему разъему принтера.

Я хочу восстановить первоначальные настройки моего компьютера, не используя компакт-диски восстановления.

Примечание: Если в вашей системе загружена многоязычная версия операционной системы, то при последующих операциях восстановления будут использоваться только те варианты ОС и языка, которые вы выбрали при первом включении питания системы.

С помощью этой процедуры восстановления можно восстановить диск С: с оригинальным программным обеспечением, которое было установлено, когда вы покупали ноутбук. Для восстановления диска С: выполните процедуру, описанную ниже. (Диск С: будет переформатирован, и все данные будут удалены). Перед выполнением этой процедуры обязательно создайте резервные копии всех файлов.

Перед запуском процедуры восстановления проверьте настройки BIOS.

1. Проверьте, включена ли функция **Acer disk-to-disk recovery**.
2. Убедитесь, что для функции **D2D Recovery** в меню **Main** установлено значение **Enabled**.
3. Выйдите из утилиты BIOS, сохранив изменения. Произойдет перезагрузка системы.

Примечание: Чтобы активизировать утилиту BIOS, нажмите **<F2>** в момент самотестирования при включении.

Запуск процедуры восстановления:

1. Перезагрузите систему.
2. Для запуска процедуры восстановления, пока отображается логотип Асег, одновременно нажмите клавиши <Alt> + <F10>.
3. Для восстановления системы следуйте указаниям, отображаемым на экране.

Внимание: Эта утилита занимает 15 ГБ в скрытом разделе на жестком диске.

Обращение за технической поддержкой

Международные гарантии для путешественников (ITW)

Ваш компьютер имеет Международную гарантию для путешественников (ITW), которая обеспечивает безопасность и покой во время путешествия. Наша всемирная сеть сервисных центров готова протянуть вам руку помощи.

ITW талон приложен к вашему компьютеру. Этот талон содержит все, что вам нужно знать о программе ITW. В этом удобном буклете есть список доступных, авторизованных центров обслуживания. Прочтите этот талон полностью.

Всегда имейте ваш ITW талон при себе, особенно когда путешествуете, чтобы получить поддержку наших центров поддержки. Поместите ваш чек, подтверждающий факт покупки товара, в карман, расположенный в нутри ITW талона.

Если в стране, по которой Вы путешествуете, нет авторизованного пункта сервиса Acer, Вы все равно можете обратиться к нашим службам по всему миру. Зайдите на веб-сайт **www.acer.com**

Прежде, чем обращаться за помощью

При обращении в Acer за интерактивной поддержкой, просим подготовить следующую информацию и находиться рядом с своим компьютером. С вашей помощью мы сможем сократить длительность переговоров по телефону и эффективно помочь решить ваши проблемы. При наличии сообщений об ошибках или звуковых сигналах, производимых вашим компьютером, запишите их при появлении на экране (или количество и последовательность в случае звуковых сигналов).

Вам нужно будет сообщить следующие сведения:

Имя:

Адрес:

Телефонный номер:

Тип и модель компьютера:

Серийный номер:

Дата покупки:

Устранение неисправностей

Эта глава поможет Вам справиться с наиболее распространенными проблемами системы.

Если возникнет проблема, то прочтите эту главу, прежде чем обращаться в сервисный центр. Исправление более серьезных неполадок требует вскрытия компьютера. Не пытайтесь открыть компьютер самостоятельно. Обратитесь за помощью к продавцу или в авторизованный сервис-центр.

Советы по поиску и устранению неисправностей

В этом компьютере реализованы современные разработки, позволяющие выводить сообщения об ошибках на экран для облегчения поиска неисправности.

Если система сообщает об ошибке или проявляются симптомы ошибки, см. "Сообщения об ошибках". Если неполадка не может быть устранена, свяжитесь с продавцом. См. Раздел **"Обращение за технической поддержкой"** на стр. 102.

Сообщения об ошибках

Если система выдает сообщение об ошибке, запишите его и примите меры для устранения неисправности. В следующей таблице перечислены сообщения об ошибках в алфавитном порядке, а также рекомендуемые действия по их устранению.

Сообщения об ошибках	Действия по устранению
CMOS battery bad	Свяжитесь с продавцом или с авторизованным сервис-центром.
CMOS checksum error	Свяжитесь с продавцом или с авторизованным сервис-центром.
Disk boot failure	Вставьте системный (загрузочный) диск и затем для перезагрузки нажмите клавишу <Enter> .
Equipment configuration error	В процессе самотестирования после включения питания нажмите клавишу <F2> , чтобы запустить утилиту BIOS ; затем, находясь в окне утилиты BIOS, нажмите клавишу Exit , чтобы перезагрузить компьютер.
Hard disk 0 error	Свяжитесь с продавцом или с авторизованным сервис-центром.
Hard disk 0 extended type error	Свяжитесь с продавцом или с авторизованным сервис-центром.
I/O parity error	Свяжитесь с продавцом или с авторизованным сервис-центром.

**Сообщения об
ошибках****Действия по устранению**

Keyboard error or no keyboard connected	Свяжитесь с продавцом или с авторизованным сервис-центром.
Keyboard interface error	Свяжитесь с продавцом или с авторизованным сервис-центром.
Memory size mismatch	В процессе самотестирования после включения питания нажмите клавишу <F2>, чтобы запустить утилиту BIOS ; затем, находясь в окне утилиты BIOS, нажмите клавишу Exit , чтобы перезагрузить компьютер.

Если неполадки наблюдаются после попытки их устранить, свяжитесь с продавцом или с авторизованным сервис-центром.

Соответствие нормативным требованиям и замечания по безопасности

Заявление о соответствии требованиям Федеральной Комиссии по связи США (FCC)

Это устройство испытано и признано соответствующим ограничениям для цифровых устройств класса В в соответствии с Частью 15 правил Федеральной Комиссии по связи. Эти ограничения призваны обеспечить надлежащую защиту от вредного воздействия при использовании в жилых помещениях. Это устройство генерирует, использует и может излучать энергию высокой частоты и в случае его установки и использования не в соответствии с этими инструкциями оно может вызывать недопустимые помехи радиосвязи.

Однако нельзя гарантировать, что эти помехи не будут иметь места при какой-то определенной установке. Если это устройство вызывает недопустимые помехи приему радио- или телевизионных сигналов, что может быть выявлено отключением и включением устройства, можно попытаться избавиться от помех, предприняв одно или несколько следующих действий:

- Переориентируйте или переместите приемную антенну.
- Увеличьте расстояние между устройством и приемником.
- Подсоедините устройство к розетке электросети, отличной от той, к которой подключено устройство приема.
- Обратитесь за помощью к своему продавцу или опытному радио/телевизионному мастеру.

Примечание: Экранированные кабели

Все соединения с другими вычислительными устройствами должны производиться с помощью экранированных кабелей в соответствии с правилами Федеральной Комиссии по электросвязи.

Примечание: Периферийные устройства

К этому оборудованию могут быть подсоединены только периферийные устройства (устройства ввода/вывода, оконечные устройства, принтеры и т.д.), сертифицированные как соответствующие ограничениям для устройств класса В. Подключение несертифицированных периферийных устройств может привести к помехам в приеме радио- и телевизионных сигналов.

Внимание! Изменения или модификации, которые не санкционированы явным образом производителем, могут аннулировать права на эксплуатацию этого компьютера, предоставляемые пользователю Федеральной Комиссией по связи.

Уведомление для Канады

Данное цифровое устройство класса В отвечает требованиям стандарта ICES-003 Канады.

Remarque à l'intention des utilisateurs canadiens

Cet appareil numérique de la classe B est conforme à la norme NMB-003 du Canada.

Отвечает сертификационным требованиям, применяемым в Российской Федерации



МЕ61

Заявление в отношении пикселей ЖК-экрана

ЖК-экран изготовлен с применением высокоточных технологий. Тем не менее некоторые пикселы могут время от времени не светиться или отображаться в виде черных или красных точек. Это не влияет на записанное изображение и не является дефектом.

Нормативные уведомления в отношении радиоустройств

Примечание: Ниже приведена нормативная информация только для моделей, поддерживающих беспроводную локальную сеть (LAN) и Bluetooth.

Чтобы устройство не создавало радиопомехи для лицензируемых служб, его следует использовать в помещениях.

Это устройство соответствует стандартам радиоизлучения и безопасности любой страны или региона, где оно было разрешено для беспроводного использования. В зависимости от конфигураций, это изделие может или не может содержать беспроводные радиоустройства (такие как модули, поддерживающие беспроводную локальную сеть (LAN) и/или Bluetooth). Ниже приведена информация для изделий, содержащих такие устройства.

Декларация соответствия для стран Европейского Союза

Настоящим компания Асег заявляет, что этот компьютер отвечает основным требованиям и другим применимым положениям Директивы 1999/5/ЕС.

Разрешенные каналы беспроводной связи для разных стран

Сев. Америка	2,412-2,462 ГГц	Каналы 01-11
Япония	2,412-2,484 ГГц	Каналы 01-14
Европа ETSI	2,412-2,472 ГГц	Каналы 01-13

Франция: Запрещенные для беспроводной связи диапазоны частот

В некоторых областях Франции диапазон радиочастот ограничен. Максимально разрешенная мощность в помещениях:

- 10 мВт для всего диапазона 2,4 ГГц (2400 МГц - 2483,5 МГц)
- 100 мВт для частот от 2446,5 МГц до 2483,5 МГц

Примечание: каналы с 10 по 13 включительно работают в диапазоне 2446,6 МГц - 2483,5 МГц.

Возможности использования устройств вне помещений ограничены. Использование устройств в частных владениях или в частных владениях государственных чиновников подлежит предварительному согласованию и санкционированию со стороны Министерства обороны, а максимальная разрешенная мощность составляет 100 мВт в диапазоне 2446,5 - 2483,5 МГц. Использование вне помещений в общественных местах запрещено.

В перечисленных ниже департаментах для всего диапазона 2,4 ГГц:

- Максимальная разрешенная мощность в помещениях - 100 мВт
- Максимальная разрешенная мощность вне помещений - 10 мВт

Департаменты, в которых использование диапазона 2400 - 2483,5 МГц разрешено при эффективной изотропной мощности излучения менее 100 мВт в помещениях и менее 10 мВт вне помещений:

01 Ain Orientales	25 Doubs	59 Nord	71 Saone et Loire
02 Aisne	26 Drome	60 Oise	75 Париж
03 Allier	32 Gers	61 Orne	82 Tarn et Garonne
05 Hautes Alpes	36 Indre	63 Puy Du Dome	84 Vaucluse
08 Ardennes	37 Indre et Loire	64 Pyrenees	88 Vosges
09 Ariege	41 Loir et Cher	Atlantique	89 Yonne
11 Aude	45 Loret	66 Pyrenees	90 Territoire de
12 Aveyron	50 Manche	67 Bas Rhin	Belfort
16 Charente	55 Meuse	68 Haut Rhin	94 Val de Marne
24 Dordogne	58 Nievre	70 Haute Saone	

Вероятно, со временем это требование изменится, что позволит вам подключаться к беспроводным сетям в большей части Франции.

Самые последние новости можно узнать на веб-сайте ART (www.art-telecom.fr).

Примечание: *излучаемая мощность вашего модуля беспроводной локальной сети составляет менее 100 мВт, но более 10 мВт.*

Список кодов стран

Данное оборудование можно эксплуатировать в следующих странах:

Страна	ISO 3166 2-букв. код	Страна	ISO 3166 2-букв. код
Австрия	AT	Мальта	MT
Бельгия	BE	Нидерланды	NT
Кипр	CY	Польша	PL
Чешская Республика	CZ	Португалия	PT
Дания	DK	Словакия	SK
Эстония	EE	Словения	SL
Финляндия	FI	Испания	ES
Франция	FR	Швеция	SE
Германия	DE	Великобритания	GB
Греция	GR	Исландия	IS
Венгрия	HU	Лихтенштейн	LI
Ирландия	IE	Норвегия	NO
Италия	IT	Швейцария	CH
Латвия	LV	Болгария	BG
Литва	LT	Румыния	RO
Люксембург	LU	Турция	TR

Канада – Маломощные, нелицензируемые радиокommunikационные устройства (RSS-210)

Воздействие высокочастотных полей на людей (RSS-102)

В этом компьютере используется встроенная антенна с малым усилением, которая не создает высокочастотных полей, превышающих пределы, установленные Канадскими стандартами здравоохранения для населения; см.

"Нормы безопасности 6" на веб-сайте министерства здравоохранения Канады www.hc-sc.gc.ca/rpb

Это устройство отвечает требованиям стандарта RSS210 Министерства промышленности Канады.

Это цифровое устройство класса В отвечает требованиям канадского стандарта ICES-003, ред. 4, RSS-210 № 4 (декабрь 2000) и № 5 (ноябрь 2001).

"Для предотвращения радиопомех в работе лицензированных служб, данное устройство должно эксплуатироваться в помещениях вдали от окон для обеспечения максимального экранирования. Установка оборудования (или его передающей антенны) за пределами помещений подлежит лицензированию".

Cet appareil numérique de la classe B est conforme à la norme NMB-003, No. 4, et CNR-210, No 4 (Dec 2000) et No 5 (Nov 2001).

« Pour empêcher que cet appareil cause du brouillage au service faisant l'objet d'une licence, il doit être utilisé à l'intérieur et devrait être placé loin des fenêtres afin de fournir un écran de blindage maximal. Si le matériel (ou son antenne d'émission) est installé à l'extérieur, il doit faire l'objet d'une licence.

Внимание! При использовании модуля беспроводной связи IEEE 802.11a это устройство должно использоваться в помещениях, так как он работает в диапазоне частот от 5,15 до 5,25 ГГц. Согласно требованиям Министерства промышленности Канады, данное устройство должно использоваться в помещении во избежание помех, вызванных излучением в диапазоне 5,15-5,25 ГГц, в работе мобильных систем спутниковой связи, использующих соседний частотный диапазон. Частотные диапазоны 5,25-5,35 ГГц и 5,65-5,85 ГГц выделены в основном для мощных радаров. Работа радарных станций может вызывать помехи в работе этого устройства и/или повредить его.

Максимально допустимый коэффициент усиления антенны для использования с этим устройством составляет 6 dBi для соблюдения предела эффективной изотропно-излучаемой мощности для диапазона частот 5,25-5,35 и 5,725-5,85 ГГц при работе в режиме "точка-точка".

Требования безопасности Федеральной Комиссии по электросвязи в отношении высоких частот

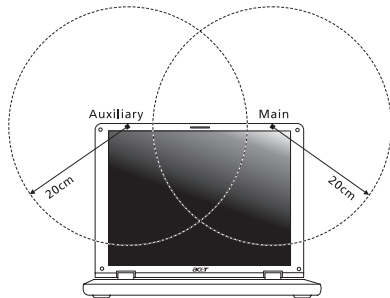
Излучаемая выходная мощность карты Mini PCI Card, используемой для связи в беспроводных локальных сетях, и карты Bluetooth намного ниже предела воздействия высоких частот, установленного Федеральной Комиссией по связи США. Тем не менее, компьютер использовать так, чтобы свести к минимуму возможный риск для работающего с ним человека при обычных условиях следующим образом.

1. Пользователи должны соблюдать инструкции по безопасности в отношении высоких частот для устройств с модулями беспроводной связи, которые включены в состав руководства пользователя для каждого такого устройства.

Внимание! Согласно требованиям Федеральной Комиссии по связи США в отношении РЧ-излучения, встроенная в крышку экрана антенна для карты Mini PCI Card, используемой для связи в беспроводных локальных сетях, должна находиться от человека на расстоянии не менее 20 см.

Примечание: Адаптер беспроводной связи в виде карты Mini PCI обеспечивает передачу данных по нескольким стандартам. В устройстве не излучаются радиочастотные сигналы одновременно с двух антенн. Одна из антенн выбирается автоматически или вручную (пользователем) для обеспечения высокого качества радиосвязи.

1. Область применения этого устройства ограничена использованием в помещении, что вызвано рабочим диапазоном частот 5,15-5,25 ГГц. FCC требует, чтобы данное устройство использовалось в помещении, чтобы избежать помех, вызванных излучением в диапазоне 5,15-5,25 ГГц, в работе



мобильных систем спутниковой связи, использующих соседний частотный диапазон.

2. Частотные диапазоны 5,25-5,35 ГГц и 5,65-5,85 ГГц выделены в основном для мощных радаров. Работа радарных станций может быть помехой в работе и/или повредить данное устройство.
3. Ненадлежащая установка или несанкционированное использование могут вызвать недопустимые помехи связи на высоких частотах. Также любые попытки вскрытия внутренней антенны аннулирует сертификацию Федеральной Комиссии по электросвязи и Вашу гарантию.

Канада – Маломощные, нелицензируемые радиокommunikационные устройства (RSS-210)

Воздействие высокочастотных полей на людей (RSS-102)

В этом компьютере используется встроенная антенна с малым усилением, которая не создает высокочастотных полей, превышающих пределы, установленные Канадскими стандартами здравоохранения для населения; см.

"Нормы безопасности 6" на веб-сайте министерства здравоохранения Канады
www.hc-sc.gc.ca/rpb

Это устройство отвечает требованиям стандарта RSS210 Министерства промышленности Канады.

Это цифровое устройство класса В отвечает требованиям канадского стандарта ICES-003, ред. 4, RSS-210 № 4 (декабрь 2000) и № 5 (ноябрь 2001).

"Для предотвращения радиопомех в работе лицензированных служб, данное устройство должно эксплуатироваться в помещениях вдали от окон для обеспечения максимального экранирования. Установка оборудования (или его передающей антенны) за пределами помещений подлежит лицензированию".

Cet appareil numérique de la classe B est conforme à la norme NMB-003, No. 4, et CNR-210, No 4 (Dec 2000) et No 5 (Nov 2001).

« Pour empêcher que cet appareil cause du brouillage au service faisant l'objet d'une licence, il doit être utilisé à l'intérieur et devrait être placé loin des fenêtres afin de fournir un écran de blindage maximal. Si le matériel (ou son antenne d'émission) est installé à l'extérieur, il doit faire l'objet d'une licence.

Внимание! При использовании модуля беспроводной связи IEEE 802.11a это устройство должно использоваться в помещениях, так как он работает в диапазоне частот от 5,15 до 5,25 ГГц. Согласно требованиям Министерства промышленности Канады, данное устройство должно использоваться в помещении во избежание помех, вызванных излучением в диапазоне 5,15-5,25 ГГц, в работе мобильных систем спутниковой связи, использующих соседний частотный диапазон. Частотные диапазоны 5,25-5,35 ГГц и 5,65-5,85 ГГц выделены в основном для мощных радаров. Работа радарных станций может вызывать помехи в работе этого устройства и/или повредить его.

Максимально допустимый коэффициент усиления антенны для использования с этим устройством составляет 6 dBi для соблюдения предела эффективной изотропно-излучаемой мощности для диапазона частот 5,25-5,35 и 5,725-5,85 ГГц при работе в режиме "точка-точка".