

texet[®]
Bringing the Best Together



TF-818A
TF-818B
TF-818D
TF-818G
TF-818P
TF-818R
TF-818S
TF-818Z

ЦИФРОВАЯ ФОТОРАМКА

Руководство
по эксплуатации

Благодарим за то, что вы выбрали нашу фоторамку. Прежде чем начать эксплуатацию устройства, внимательно прочтите данное руководство, чтобы воспользоваться всеми возможностями и продлить срок его службы. Сохраните это руководство, чтобы обратиться к нему, если в будущем возникнет такая необходимость.

Руководство пользователя содержит подробное описание изделия, его технические характеристики и функциональные возможности, а также рекомендации по эксплуатации фоторамки.

Внешний вид изделия и внутреннего программного обеспечения может отличаться от изображенных на рисунках, поскольку все иллюстрации даны на основе прототипов наших моделей.

Компания “Электронные системы “АЛКОТЕЛ” не несет ответственности за ущерб, причиненный в результате применения цифровой фоторамки не по назначению. Компания оставляет за собой право изменять внешний вид изделия, комплектность и функциональные возможности фоторамки без предварительного уведомления.

Содержание

1	Указания по эксплуатации.....	3
2	Рекомендации по уходу за изделием.....	4
3	Комплектность.....	4
4	Внешний вид фоторамки.....	5
5	Общий вид пульта дистанционного управления.....	6
5.1	Подготовка к работе пульта дистанционного управления.....	7
5.2	Замена батареи в пульте дистанционного управления.....	7
6	Возможности.....	8
7	Поддерживаемые форматы.....	9
8	Технические характеристики.....	9
9	Подготовка фоторамки к работе.....	10
9.1	Включение и выключение питания.....	11
9.2	Подключение карты памяти и USB-накопителя.....	12
9.3	Загрузка файлов с персонального компьютера.....	13
9.4	Форматирование.....	15
10	Главное меню.....	17
11	Просмотр изображений.....	18
11.1	Управление изображениями.....	20
11.2	Вспомогательное меню.....	20
12	Музыка.....	22
13	Видео.....	24
14	Файлы.....	26
15	Календарь.....	27
16	Опции.....	28
17	Возможные неисправности и методы их устранения.....	31
18	Условия транспортирования и хранения.....	32

1 Указания по эксплуатации

Нижеследующие указания по эксплуатации предназначены для того, чтобы помочь вам правильно использовать фоторамку. Внимательно прочитайте этот раздел и строго следуйте приведенным в нем инструкциям.

- Фоторамку следует держать вдали от зон воздействия экстремальных изменений температур (выше 35° С и ниже 5° С), влаги и статического электричества.

- Устанавливайте фоторамку только на твердую, ровную и неподвижную поверхность, это позволит предотвратить падение устройства.

- Не допускайте попадания в разъемы фоторамки посторонних предметов, не кладите на нее тяжелые предметы и не допускайте контакта устройства с химикатами.

- Не распыляйте на дисплей и пластиковые элементы фоторамки жидкости, содержащие спирт и аммиак.

- Избегайте попадания фоторамки в зоны воздействия прямого света или излучающих тепло устройств, не помещайте изделие в пыльную или задымленную среду.

- Не разбирайте, не ремонтируйте фоторамку самостоятельно.

- Делайте копии файлов, хранящихся в памяти подключаемых к фоторамке накопителей, поскольку наша компания не несет ответственности за любые потери таких данных.

- В целях охраны окружающей среды просим вас утилизировать упаковочные материалы, батареи и непригодные электронные продукты отдельно.

2 Рекомендации по уходу за изделием

Для продления срока службы фоторамки следуйте рекомендациям по уходу за изделием:

- Выключите питание фоторамки, отсоедините сетевой адаптер.
- Протрите дисплей и пластиковые части корпуса сухой салфеткой из мягкой ткани.



ВНИМАНИЕ!

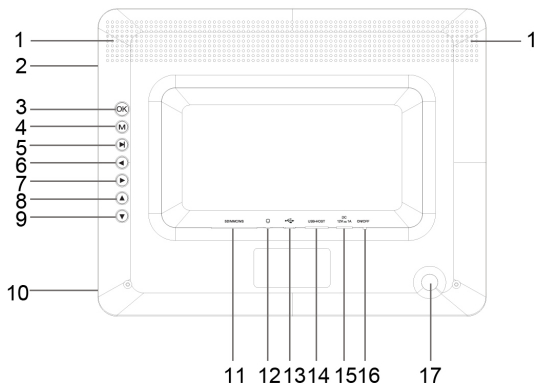
Никогда не распыляйте на дисплей и корпус фоторамки жидкости и моющие средства.

Для ухода за фоторамкой не используйте чистящие средства, содержащие спирт и аммиак.

3 Комплектность

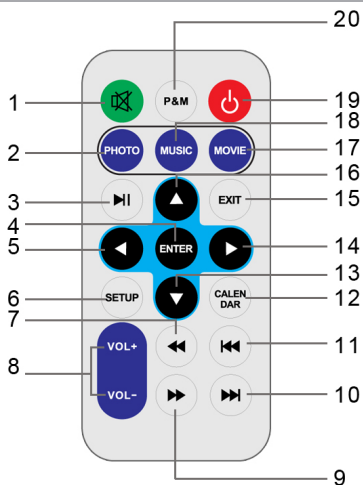
1. Цифровая фоторамка	1 шт.
2. Подставка для фоторамки	1 шт.
3. Пульт ДУ	1 шт.
4. Сетевой адаптер	1 шт.
5. Руководство по эксплуатации	1 экз.
6. Гарантийный талон	1 экз.

4 Внешний вид фоторамки



1	Стереодинамики
2	Дисплей
3	Кнопка входа в пункты меню, воспроизведения/паузы
4	Кнопка выхода из пунктов меню, входа во вспомогательное меню
5	Кнопка воспроизведения/паузы
6	Кнопка вправо, перехода к следующему файлу, увеличения уровня громкости
7	Кнопка влево, перехода к предыдущему файлу, уменьшения уровня громкости
8	Кнопка вверх, поворота изображения влево, перехода к предыдущему файлу
9	Кнопка вниз, поворота изображения вправо, перехода к следующему файлу
10	Датчик приема пульта ДУ
11	Слот для SD/MMC/MS карт
12	Разъем для подключения наушников
13	Разъем для подключения USB-кабеля
14	Разъем для подключения USB-накопителя
15	Разъем для подключения сетевого адаптера
16	Переключатель включения/выключения питания
17	Отверстие для крепления подставки

5 Общий вид пульта дистанционного управления



1	Кнопка выключения/включения звука	11	Кнопка перехода к предыдущему файлу
2	Кнопка входа в раздел “Фото”	12	Кнопка перехода в раздел “Календарь”
3	Кнопка воспроизведения/паузы	13	Кнопка вниз, выбора файлов
4	Кнопка входа в пункты меню, воспроизведения/паузы	14	Кнопка вправо, поворота изображения вправо
5	Кнопка влево, поворота изображения влево	15	Кнопка выхода из пунктов меню
6	Кнопка входа во вспомогательное меню	16	Кнопка вверх, выбора файлов
7	Кнопка ускоренной перемотки видеофайлов назад	17	Кнопка перехода в раздел “Видео”
8	Кнопки изменения уровня громкости	18	Кнопка перехода в раздел “Музыка”
9	Кнопка ускоренной перемотки видеофайлов вперед	19	Кнопка включения/выключения питания
10	Кнопка перехода к следующему файлу	20	Музыкальное сопровождение

5.1 Подготовка к работе пульта дистанционного управления

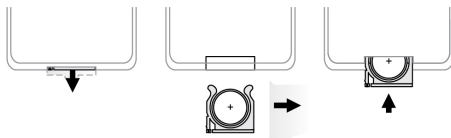
Перед началом эксплуатации пульта дистанционного управления (далее пульт ДУ) снимите защитную пленку с батареи и убедитесь, что батарея установлена верно.

5.2 Замена батареи в пульте дистанционного управления

При снижении радиуса действия и эффективности работы пульта ДУ необходимо произвести замену батареи. Отсек для батареи расположен в нижней части корпуса пульта ДУ. Переверните устройство лицевой стороной вниз, слегка отодвиньте вправо левую подвижную часть отсека для батареи и потяните его на себя, как показано на рисунке.



Отсек легко отсоединится от корпуса пульта ДУ. Установите в отсек новую батарею типа CR2025 так, чтобы сторона с маркировкой “+” (плюс) была сверху.



Закройте отсек.



ВНИМАНИЕ!

Перед началом эксплуатации пульта ДУ убедитесь, что батарея установлена верно.

6 Возможности

- Дисплей 8", формат 4:3, разрешение 800x600 пикселей
- Объем встроенной памяти 2 МБ (для установки программного обеспечения, системных файлов и демонстрационных изображений)
- Просмотр изображений в форматах: JPEG
- Слайд-шоу с музыкальным сопровождением
- Режим предварительного просмотра изображений
- Поворот изображения
- Изменение масштаба изображения
- Режимы просмотра изображений: в цвете/моно/сепия
- Слайд-шоу: просмотр одного или коллаж из нескольких изображений с различными эффектами перехода
- Форматы воспроизведения аудио: MP3
- Форматы воспроизведения видео: AVI, VOB, MP4
- Автовыключение/выключение питания
- Меню на русском языке
- Навигация по папкам
- Копирование файлов
- Удаление файлов/папок без использования ПК
- Разъем для подключения наушников (3,5 мм)
- Слот для SD/MMC/MS карт
- USB-HOST 2.0
- Интерфейс USB 2.0 (для подключения к ПК)
- Стереодинамики
- Календарь со слайд-шоу
- Часы
- Будильник



ВНИМАНИЕ!

Фоторамка предназначена для воспроизведения файлов, созданных при помощи фото- и видеокамер. Производитель не несет ответственность за некорректное воспроизведение иных файлов, а также за ошибки программного обеспечения, вызванные просмотром таких файлов на фоторамке.

7 Поддерживаемые форматы

Форматы фото и аудио:

Тип	Кодек	Расширение	Максимальные характеристики
Аудио	MP3	.mp3	320 кб/с, 8-48кГц
Фото	JPEG	.jpg	Разрешение: 4000x4000 Исключения: Прогрессивный JPEG

Форматы видео:

Тип	Расширение	Аудио	Кодек	Максимальные характеристики
Видео	.avi, .mp4, .vob	MP3 AAC	MPEG1/2	720x576, 30 к/с, Битрейт: 6 Мб/с

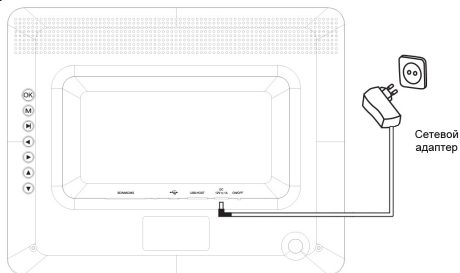
8 Технические характеристики

Дисплей	8" дюймов, формат 4:3 разрешение 800x600 пикселей
Размер изделия без упаковки (длина x ширина x высота)	240x190x25 мм
Масса изделия без упаковки	512 г
Встроенная память	2 МБ (для установки программного обеспечения, системных файлов и демонстрационных изображений)
Питание	Сетевой адаптер Вход: 100~240 В, 50/60 Гц Выход: 12 В, 1 А
Поддержка карт памяти	SD/MMC/MS (рекомендовано до 16 ГБ)
Тип передачи данных	USB 2.0
Температурные условия эксплуатации изделия	5 ~ 35 °С
Управление	- Вручную - Пульт дистанционного управления
Питание пульта ДУ	батарея типа CR2025 3В - 1 шт.

9 Подготовка фоторамки к работе

Перед первым включением фоторамки внимательно ознакомьтесь с последовательностью действий по подготовке фоторамки к работе.

1. Извлеките фоторамку из упаковки, снимите защитную пленку с дисплея.
2. Установите подставку.
3. Подсоедините сетевой адаптер сначала к фоторамке, а затем к сети электропитания. Переведите переключатель включения/выключения питания в положение “ON”. Сетевой адаптер легко подключается и отключается от сети электропитания.



4. Рамка включится автоматически.

Подождите несколько секунд. На дисплее появится заставка, а затем начнется показ слайд-шоу, если в памяти фоторамки или на подключенном источнике записаны изображения.

Установить режим включения фоторамки можно в пункте меню “Опции” - “Режим включения”.



ВНИМАНИЕ!

НИ В КОЕМ СЛУЧАЕ не используйте поврежденный сетевой адаптер, карты памяти или USB-накопители во избежание короткого замыкания, возгорания или поражения электрическим током.


Избегайте попадания посторонних предметов в разъемы фоторамки.


Для сохранения настроек времени/даты не отключайте адаптер питания от сети и фоторамки.

9.1 Включение и выключение питания

Для включения питания фоторамки подсоедините сетевой адаптер сначала к фоторамке, а затем к сети электропитания, переведите переключатель включения/выключения питания влево в положение “**ON**”, фоторамка включится автоматически.



Для выключения питания рамки нажмите кнопку  на пульте ДУ.

Для включения фоторамки при подключенном сетевом адаптере нажмите кнопку  на пульте ДУ еще раз.

Если устройство некоторое время не используется, то питание выключится автоматически в соответствии с заданным пользователем временем отключения. Установить время автоматического включения/выключения питания фоторамки можно в пункте меню “**Опции**” - “**Автовключение**”/ “**Автовыключение**”.

Если устройство не используется длительное время, рекомендуется перевести переключатель включения/выключения питания вправо, в положение “**OFF**”.

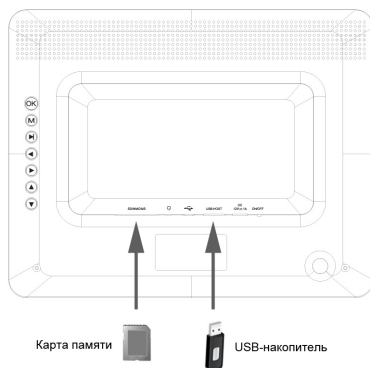


ВНИМАНИЕ!

Не используйте переключатель **ON/OFF** для “прямого” выключения питания фоторамки, поскольку это может привести к сбросу настроек.

9.2 Подключение карты памяти и USB-накопителя

Для просмотра файлов с карты памяти или USB-накопителя поместите их до упора в соответствующий разъем в корпусе фоторамки, как показано на рисунке.



Подождите несколько секунд, фоторамка определит подключенное устройство и начнет воспроизведение изображений в режиме слайд-шоу с музыкальным сопровождением, если на источнике записаны аудиофайлы.



ВНИМАНИЕ!

После длительного отключения питания, возможно, потребуется подключить накопительные устройства заново.

Фоторамка поддерживает следующие форматы карт памяти: Secure Digital Card (SD), Multimedia Card (MMC), Memory Stick (MS).

Для извлечения накопительного устройства (карты памяти, USB-накопителя) аккуратно потяните его на себя, устройство легко отсоединится от фоторамки.

9.3 Загрузка файлов с персонального компьютера



ВНИМАНИЕ!

Для работы в Windows 2000/XP/Vista/7 драйверы не требуются.

Системные требования:

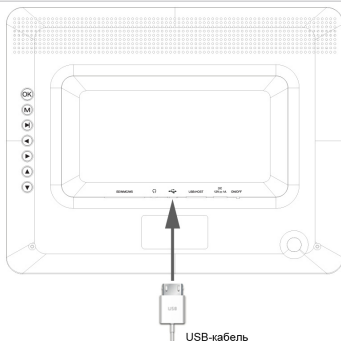
Операционная система	Microsoft Windows 2000/XP/7/Vista
Процессор	Intel Pentium 2 (или выше) или любой другой процессор такой же производительности
ОЗУ	от 64 МБ
Жесткий диск	200 МБ свободной памяти
Устройство связи	USB full speed

Для загрузки файлов во внутреннюю память фоторамки или на подключенную карту памяти необходимо подключить фоторамку к ПК при помощи USB-кабеля (не входит в комплект поставки).



ВНИМАНИЕ!

Поскольку память фоторамки имеет небольшой объем, не рекомендуется загружать аудио- и видеофайлы во внутреннюю память рамки. Для воспроизведения аудио и видеофайлов используйте внешние источники памяти.



USB-кабель

Подключите USB-кабель сначала в USB-порт компьютера, а затем в USB-разъем фоторамки. Включите питание фоторамки. На дисплее появится надпись “USB-устройство подключено”, фоторамка подключена к ПК.

USB-устройство подключено.

После этого все операционные системы опознают фоторамку и подключенные к ней накопительные устройства автоматически.

При первом подключении компьютер определит фоторамку как **“Новое устройство”** и произведет автоматическую установку необходимых драйверов. После завершения установки драйверов в разделе **“Мой компьютер”** появятся иконки внутренней памяти и карты памяти.

Нормальный режим работы фоторамки будет восстановлен после отключения ее от ПК.



ВНИМАНИЕ!

НИ В КОЕМ СЛУЧАЕ не используйте поврежденные карты памяти во избежание короткого замыкания, возгорания или поражения электрическим током.

Избегайте попадания посторонних предметов в разъемы фоторамки.

Не отключайте USB-кабель от фоторамки в процессе передачи (удаления/записи/копирования) данных.

Загружать файлы в фоторамку необходимо один за другим, последовательно. Не используйте многопоточное копирование (несколько параллельных процессов).

Для извлечения карты памяти из фоторамки или отключения фоторамки от ПК используйте иконку **“Безопасное извлечение устройства”** на панели задач. Компьютер опознает запоминающие устройства, подключенные к фоторамке, как **“Съемный диск”**.


Использовать **“Съемные диски”** фоторамки можно точно так же, как и обычное USB-устройство для хранения данных. Вы можете создавать и удалять папки, копировать файлы с компьютера во внутреннюю память фоторамки, на карты памяти и обратно, переименовывать записанные на них файлы.

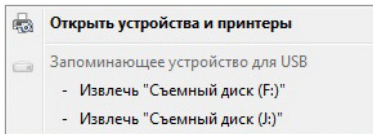


ВНИМАНИЕ!

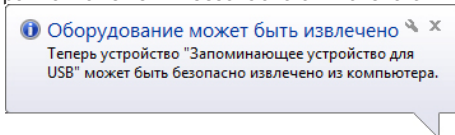
Отключайте фоторамку от компьютера только после завершения передачи данных!

Для отключения фоторамки или подключенного к ней накопительного устройства от компьютера воспользуйтесь следующими указаниями:

1. Щелкните левой кнопкой мыши на значок , расположенный на панели задач.
2. Нажмите на строку появившегося меню **“Извлечь”**.

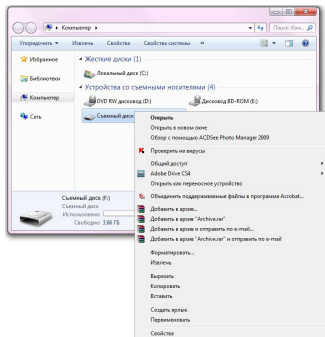


Теперь фоторамка может быть безопасно отключена от ПК.

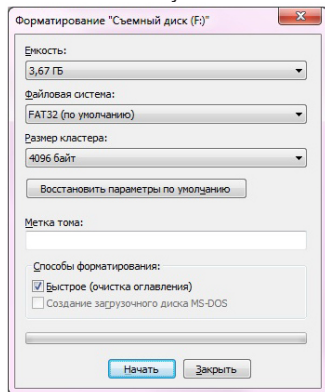


9.4 Форматирование

В окне **“Мой компьютер”** щелкните правой кнопкой мыши на иконку внутренней памяти или карты памяти и в появившемся меню выберите **“Форматировать”**.



В появившемся окне нажмите кнопку **“Начать”**.



Замечания: память флеш-карт и накопительных устройств нужно форматировать в следующих ситуациях:

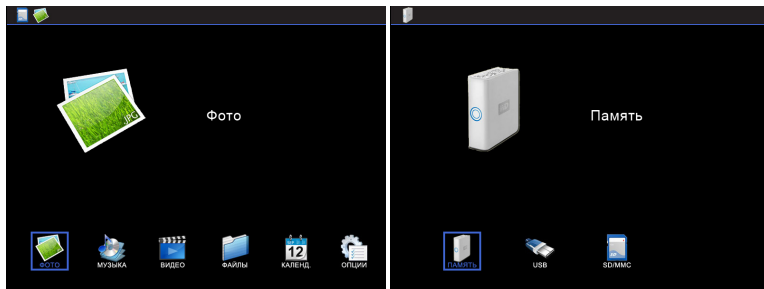
1. В процессе воспроизведения возникают проблемы, которые вы не можете устранить после прочтения раздела **“Возможные неисправности и методы их устранения”**.

2. Невозможно удалить, воспроизвести или записать файлы или каталоги; в документах потеряны данные.

10 Главное меню

При включении питания фоторамка автоматически входит в выбранный режим (слайд-шоу, слайд-шоу с музыкой, видео, меню). Для выхода в главное меню нажмите кнопку **M** или кнопку **EXIT** на пульте ДУ несколько раз.

Используйте кнопки ◀▶ для выбора пунктов меню: **Фото, Музыка, Видео, Файлы, Календарь, Опции**. Используйте кнопку **OK** для входа в выбранный раздел меню. Используйте кнопку **M** или кнопку **EXIT** на пульте ДУ для возврата к предыдущему меню.



Для перехода к меню выбора источника файлов в главном меню нажмите кнопку **M** или кнопку **EXIT** на пульте ДУ.

Кнопками ◀▶ выберите необходимый источник и нажмите кнопку **OK**.



ВНИМАНИЕ!



Пункты меню **SD/MMC, MS, USB** доступны только при наличии подключенных флэш-накопителей соответствующего типа.

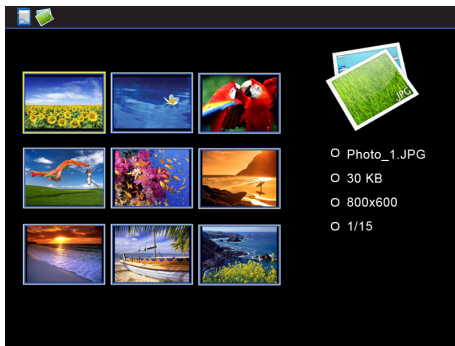
При подключении **SD/MMC, MS** карт или **USB-накопителя** автоматически начнется воспроизведение изображений в режиме слайд-шоу с музыкальным сопровождением.

11 Просмотр изображений



Фото

Несколько раз нажмите кнопку **M** или кнопку **EXIT** на пульте ДУ для выхода в меню накопительного устройства. При помощи кнопок   выберите пункт **“Фото”** и нажмите кнопку **OK/ENTER**. В этом режиме вы можете просматривать изображения в формате JPEG, сохраненные на выбранном источнике файлов.



Используйте кнопки     для выбора изображения.

**ВНИМАНИЕ!**

Фоторамка предназначена для воспроизведения изображений, созданных при помощи фото- и видеокамер. Производитель не несет ответственности за некорректное воспроизведение иных файлов, а также за ошибки программного обеспечения, вызванные просмотром таких файлов на фоторамке.

**ВНИМАНИЕ!**

Фоторамка поддерживает самый распространенный формат изображений, тем не менее, перед началом использования убедитесь, что ваши файлы соответствуют перечню поддерживаемых форматов (см. п. 7).

Для быстрого перехода в режим просмотра изображений используйте кнопку **PHOTO** на пульте ДУ.

Для быстрого перехода в режим просмотра изображений с музыкальным сопровождением используйте кнопку **P&M** на пульте ДУ.

Для входа во вспомогательное меню в режиме предварительного просмотра изображений нажмите и удерживайте кнопку **M** или нажмите кнопку **SETUP** на пульте ДУ.

Удалить
Выход

Используйте кнопки ▲/▼ для выбора пунктов меню.

Для удаления текущего файла выберите “**Удалить**” и нажмите кнопку **OK/ENTER**.

Для выхода из вспомогательного меню выберите “**Выход**” и нажмите кнопку **OK/ENTER**.

11.1 Управление изображениями

В режиме предварительного просмотра изображений нажмите кнопку **OK** или кнопку **ENTER** на пульте ДУ для начала просмотра текущего изображения. Нажмите кнопку **OK** или кнопку **ENTER/▶** на пульте ДУ для начала просмотра изображений в режиме слайд-шоу.

Для паузы **||**/продолжения **▶** слайд-шоу используйте кнопку **OK** или кнопку **ENTER/▶** на пульте ДУ. На дисплее появится соответствующий символ.



ВНИМАНИЕ!

Просмотр изображений с высоким разрешением в режиме слайд-шоу может привести к некорректному отображению информации и сдвигам времени отображения слайдов на дисплее фоторамки.

Остановите слайд-шоу и используйте кнопки **◀▶** или кнопки **◀◀/▶▶** на пульте ДУ для перехода к предыдущему/следующему изображению вручную.



ВНИМАНИЕ!

Переход к предыдущему/следующему изображению может занять несколько секунд.

Используйте кнопки **▲/▼** или кнопки **◀▶** на пульте ДУ для поворота изображения влево/вправо.

11.2 Вспомогательное меню

Для входа во вспомогательное меню остановите слайд-шоу, нажмите и удерживайте кнопку **M** или нажмите кнопку **SETUP** на пульте ДУ.

Копировать в память ¹
Повернуть
Увеличить
Выход

Используйте кнопки **▲/▼** для выбора пунктов меню.

1 - Пункт меню доступен только при просмотре изображений с внешних флэш-накопителей.

Для копирования текущего файла во встроенную память фоторамки выберите **“Копировать в память”** и нажмите кнопку **OK/ENTER**.



ВНИМАНИЕ!

Перед копированием изображений убедитесь, что в пункте меню **“Опции”** - **“Соотношение сторон”** установлено значение **“Реальный размер”**, а в пункте опций **“Эффект фото”** выбрано значение **“Цвет”**. В противном случае копирование может привести к искажению или потере части изображения.

При копировании фотографий во встроенную память размер изображения будет оптимизирован автоматически под разрешение дисплея фоторамки (800x600 пикс.).


Для поворота изображения по часовой стрелке выберите **“Повернуть”** и нажмите кнопку **OK/ENTER** несколько раз для выбора нужного положения.

Для увеличения изображения выберите **“Увеличить”** и нажмите кнопку **OK/ENTER** несколько раз для выбора нужного масштаба. Нажмите кнопку **M/EXIT** для выхода из меню и используйте кнопки **▲/▼** или кнопки **◀/▶** на пульте ДУ для просмотра частей увеличенного изображения.

Для выхода из вспомогательного меню выберите **“Выход”** и нажмите кнопку **OK/ENTER**.



Музыка

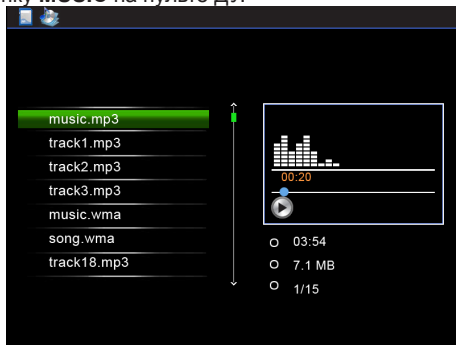
Несколько раз нажмите кнопку **M** или кнопку **EXIT** на пульте ДУ для выхода в меню накопительного устройства. При помощи кнопок  выберите пункт **“Музыка”** и нажмите кнопку **OK/ENTER**. В этом режиме вы можете воспроизводить музыкальные файлы в формате MP3.



ВНИМАНИЕ!



Фоторамка поддерживает самый распространенный формат аудио, тем не менее, перед началом использования убедитесь, что ваши файлы соответствуют перечню поддерживаемых форматов (см. п. 7).

Для быстрого перехода к режиму воспроизведения аудиофайлов используйте кнопку **MUSIC** на пульте ДУ.



Используйте кнопки  или кнопки  на пульте ДУ для выбора аудиофайла.

Используйте кнопку **OK/ENTER** для воспроизведения/паузы.

Используйте кнопки  или кнопки **VOL-/VOL+** для изменения уровня громкости. Используйте кнопку  на пульте ДУ для отключения/включения звука.

Для входа во вспомогательное меню остановите воспроизведение аудиофайла, нажмите и удерживайте кнопку **M** или нажмите кнопку **SETUP** на пульте ДУ.

Будильник
Удалить
Выход

Используйте кнопки  для выбора пунктов меню.

Для выбора аудиофайла в качестве сигнала будильника выберите “**Будильник**” и нажмите кнопку **OK/ENTER**.



ВНИМАНИЕ!

При выборе аудиофайла в качестве сигнала будильника не отключайте накопительное устройство от фоторамки.

Для удаления текущего файла выберите “**Удалить**” и нажмите кнопку **OK/ENTER**.


Для выхода из вспомогательного меню выберите “**Выход**” и нажмите кнопку **OK/ENTER**.

Задать дополнительные настройки воспроизведения аудиофайлов можно в пункте главного меню “**Опции**” - “**Музыка**” (см. п. 16).

Несколько раз нажмите кнопку **M** или кнопку **EXIT** на пульте ДУ для выхода в главное меню.



Видео

Несколько раз нажмите кнопку **M** или кнопку **EXIT** на пульте **ДУ** для выхода в меню накопительного устройства. При помощи кнопок  выберите пункт **“Видео”** и нажмите кнопку **OK/ENTER**. В этом режиме вы можете просматривать видеофайлы в форматах AVI, VOB, MP4.



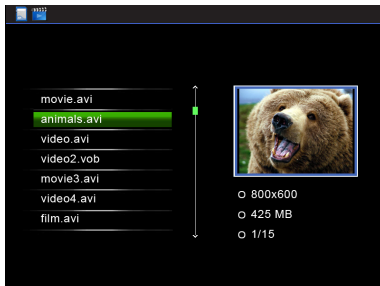
ВНИМАНИЕ!

Фоторамка предназначена для воспроизведения видеофайлов, созданных при помощи фото- и видеокамер. Производитель не несет ответственности за некорректное воспроизведение иных файлов, а также за ошибки программного обеспечения, вызванные просмотром таких файлов на фоторамке.



ВНИМАНИЕ!

Фоторамка поддерживает самые распространенные форматы видео, тем не менее, перед началом использования убедитесь, что ваши файлы соответствуют перечню поддерживаемых форматов (см. п. 7).



Используйте кнопки ▲/▼ для выбора видеофайла.

Используйте кнопку **OK/ENTER/▶|** для воспроизведения/паузы.




ВНИМАНИЕ!

Загрузка объемного видео может занять некоторое время.

Для перехода к предыдущему/следующему файлу используйте кнопки ▲/▼ или кнопки ◀◀/▶▶ на пульте ДУ.

Для отображения строки длительности видеофайла нажмите и удерживайте кнопку **M** или нажмите кнопку **SETUP** на пульте ДУ. Используйте кнопки ◀◀/▶▶ пульта ДУ для ускоренной перемотки видео назад/вперед, кнопку **ENTER** для остановки режима ускоренной перемотки и воспроизведения видеофайла в нормальном режиме.

Используйте кнопки ◀▶ или кнопки **VOL-/VOL+** для изменения уровня громкости. Используйте кнопку  на пульте ДУ для отключения/включения звука.


Задать дополнительные настройки режима воспроизведения видеофайлов можно в пункте главного меню “**Опции**” - “**Видео**” (см. п. 16).

Используйте кнопку **M/EXIT** для выхода из режима воспроизведения файлов. Несколько раз нажмите кнопку **M** или кнопку **EXIT** на пульте ДУ для выхода в главное меню.

14 Файлы

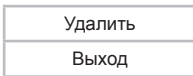


Файлы

В этом режиме вы можете просматривать полный список файлов и папок, хранящихся в памяти фоторамки или на подключенных флэш-накопителях. Несколько раз нажмите кнопку **M** или кнопку **EXIT** на пульте ДУ для выхода в меню накопительного устройства. При помощи кнопок  выберите пункт меню **“Файлы”**, для подтверждения выбора нажмите кнопку **OK/ENTER**.



Для входа во вспомогательное меню нажмите и удерживайте кнопку **M** или нажмите кнопку **SETUP** на пульте ДУ.



Для удаления текущего файла выберите **“Удалить”** и нажмите кнопку **OK/ENTER**. Для выхода из вспомогательного меню выберите **“Выход”** и нажмите кнопку **OK/ENTER**.




ВНИМАНИЕ!

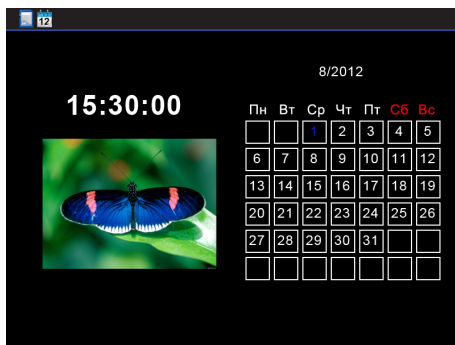
Для просмотра файлов используйте пункты главного меню **“Фото”/“Музыка”/“Видео”**.

15 Календарь



Календарь

Несколько раз нажмите кнопку **M** или кнопку **EXIT** на пульте ДУ для выхода в меню накопительного устройства. При помощи кнопок  выберите пункт “Календарь” и нажмите кнопку **OK/ENTER**.



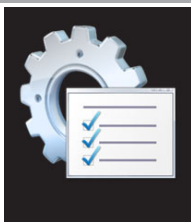
Если на выбранном источнике файлов записаны изображения, в окне слева автоматически начнется показ слайд-шоу.

Для перемещения маркера текущей даты используйте кнопки .


Для выхода из режима календаря нажмите кнопку **M/EXIT**.

Изменить текущую дату и время можно в пункте меню “Опции” - “Дата и время”.

16 Опции



Опции

Несколько раз нажмите кнопку **M** или кнопку **EXIT** на пульте ДУ для выхода в меню накопительного устройства. При помощи кнопок  выберите пункт “Опции” и нажмите кнопку **OK/ENTER**.



ВНИМАНИЕ!

Для сохранения установленных настроек необходимо выйти из режима “Опции” в главное меню.

Меню настроек:

Пункты	Описание
Язык	Выбор языка меню (русский/английский)
Порядок слайд-шоу	Выбор последовательности смены изображений (последовательно/случайно)
Режим слайд-шоу	Выбор режима слайд-шоу (одно фото/четыре фото/три фото)
Время слайд-шоу	Временной интервал смены изображений (3 с, 5 с, 15 с, 30 с, 1 мин., 5 мин., 15 мин., 30 мин., 1 ч) в режиме слайд-шоу



ВНИМАНИЕ!

Если разрешение изображения превышает оптимальное разрешение, рекомендуемое для просмотра на фоторамке (800x600 пикселей), время слайд-шоу может не соответствовать выбранным настройкам.

Эффект фото	Выбор эффекта просмотра фото (цвет/моно/сепия)
Эффект слайд-шоу	Выбор эффекта слайд-шоу

Соотношение сторон	Изменение формата вывода изображений на дисплей (реальный размер/обрезать/растянуть)
Пункты	Описание
Музыка	Выбор режима повтора аудиофайлов (повтор одного файла/повтор всего/без повтора/один раз)
Видео	Выбор формата вывода видео на дисплей (реальный размер/во весь экран)
Дисплей	Регулировка контраста, яркости, насыщенности и оттенка дисплея
Дата и время	Настройка даты и времени
Формат времени	Выбор формата времени (12 ч/24 ч)
Будильник	Индивидуальные настройки статуса/времени/режима работы для двух будильников.



ВНИМАНИЕ!

Установить индивидуальный сигнал будильника можно в разделе “Музыка”.

Автовключение	Настройка времени автоматического включения питания фоторамки
Автовыключение	Настройка времени автоматического выключения питания фоторамки
Форматирование	Режим форматирования встроенной памяти фоторамки. При форматировании все изображения, сохраненные в памяти фоторамки, будут удалены.
Сброс настроек	Сброс пользовательских настроек и возврат к заводским установкам
Режим включения	Настройка режима начала работы фоторамки при включении питания (фото/фото+музыка/видео/меню)

**ВНИМАНИЕ!**

Режимы включения Фото/Фото+Музыка/Видео работают только, если в памяти фоторамки или на подключенном источнике файлов записаны файлы соответствующего типа.

Выход

Выход из пункта “Опции”

Используйте кнопки ▲/▼ для выбора пунктов меню.

Используйте кнопку **OK/ENTER** для входа в пункты меню.

Используйте кнопки ◀/▶ для выбора нужных значений.

Используйте кнопку **OK/ENTER** для подтверждения установленных значений.

Используйте кнопку **M/EXIT** для выхода из пунктов меню.

17 Возможные неисправности и методы их устранения

Проблемы	Вероятные причины возникновения	Решения
Фоторамка не включается	Не подключен сетевой адаптер. Переключатель включения/выключения питания в положении OFF .	Подключите сетевой адаптер. Подождите несколько секунд, фоторамка включится. Переведите переключатель в положение ON .
Не работает выбранный режим включения	На подключенном источнике файлов отсутствуют необходимые для работы режима файлы.	Запишите фото/аудио или видеофайлы на подключаемый источник файлов.
При включении рамка зависает на заставке	На подключенном источнике отсутствуют файлы или формат файлов не поддерживается.	Отключите источник памяти, перезагрузите фоторамку. Запишите фото/аудио или видеофайлы в совместимом формате на подключаемый источник памяти. Измените режим включения фоторамки в разделе “Опции” - “Режим включения” .
Дисплей отображает непонятную информацию	Неверно выбран язык интерфейса. Язык не поддерживается.	Выберите нужный язык меню в разделе “Опции” - “Язык”
Фоторамка не отображает название файла	Неверный язык названия файла, этот язык не поддерживается. Слишком длинное имя файла.	Переименуйте файл. Используйте латинские буквы, название файла не должно превышать 15 символов в длину.
Невозможно воспроизвести файлы с карты памяти или USB-накопителя	Файлы имеют несовместимый формат. Накопитель не подключен к фоторамке.	Измените формат файлов. Подключите накопитель к фоторамке заново.
Фоторамка “не видит” карту памяти	Данный формат карт памяти не поддерживается. Карта памяти установлена неверно. Питание фоторамки было включено с подключенной картой.	Используйте карты памяти совместимого формата. Убедитесь, что карта памяти установлена верно. Отключите и подключите карту заново.
В режиме слайд-шоу время перехода к следующему изображению не соответствует выбранным настройкам	Изображения имеют слишком большое разрешение.	Уменьшите размер ваших изображений. Рекомендовано разрешение 800x600 пикселей.

18 Условия транспортирования и хранения

Фоторамка в упакованном виде может транспортироваться в крытых транспортных средствах любого вида при температуре от минус 25 °С до плюс 35 °С, с защитой ее от непосредственного воздействия атмосферных осадков, солнечного излучения и механических повреждений.

Разработано ЗАО «Электронные системы «Алкотел»
Изготовлено «Шеньжень Киксин Электроникс Ко., Лтд»
("Shenzhen Kixin Electronics Co.,Ltd")
4/Ф Билдинг 3, Минксин Индастриал Зон, Минканг РД.,
Минжи СТ., Баоан Дистрикт, Шеньжень, Китай
(4/F Building 3, Minxing Industrial Zone, Minkang RD.,
Minzhi ST., Baoan District, Shenzhen, China)
по заказу и под контролем ЗАО «Электронные системы «Алкотел»
Страна происхождения: Китай
Импортер: ЗАО «Дженерал Фрейт»
115114, Россия, г. Москва,
1-ый Кожевнический переулок, д. 6, стр. 1, комната 13д



АГ88

Сертификат соответствия № РОСС CN.АГ88.В41043
Срок действия с 14.02.2013 по 13.02.2014
Орган по сертификации ООО «Проксима»
№ РОСС RU.0001.11АГ88



011