

Зарегистрируйте свое устройство и получите поддержку на

www.philips.com/welcome

GoGEAR

SA4DOT02

SA4DOT04

SA4DOT08



Руководство пользователя

PHILIPS

Содержание

1	Важные сведения о безопасности	2
	Общее обслуживание	2
	Утилизация изделия	4

2	Описание плеера	6
	Комплект поставки	6
	Компьютерное ПО для плеера	6
	Загруженные на плеер файлы	6
	Обзор	7
	Элементы управления	7
	LED-индикатор и обратная звуковая связь	7

3	Начало работы	8
	Зарядка плеера	8
	Включение и выключение плеера	8
	Автоматический переход в режим ожидания и отключение	8

4	Воспроизведение музыки	9
	Перенос музыки на плеер	9
	Воспроизведение музыки	9
	Поиск песни	9
	Регулировка громкости	9
	Включение и отключение воспроизведения в случайном порядке	10

5	Синхронизация с музыкальной коллекцией компьютера через Philips Songbird	11
	Установка Philips Songbird на компьютер	11
	Передача музыкальных файлов с компьютера	11
	Выбор контрольной папки	11
	Импортирование музыкальных файлов	13

Синхронизация плеера с Philips Songbird	13
Выбор ручной или автосинхронизации	13
Автосинхронизация	14
Синхронизация вручную	14

6	Обновление встроенной программы с помощью ПО Philips Songbird	15
----------	--	-----------

7	Устранение неисправностей в работе плеера с помощью Philips Songbird	16
----------	---	-----------

8	Технические данные	17
	Требования к компьютеру	17

Необходима справка?

Посетите

www.philips.com/welcome

Там вы сможете найти полный комплект сопутствующих материалов, таких как руководство пользователя, последние версии программного обеспечения и ответы на часто задаваемые вопросы.

1 Важные сведения о безопасности

Общее обслуживание

Перевод данного документа предоставляется исключительно в справочных целях.

В случае обнаружения расхождений между текстом на английском и русском языках, текст на английском языке имеет преимущественную силу.



Внимание

- Чтобы избежать повреждений или сбоев в работе устройства, выполняйте следующие инструкции.
- Не подвергайте устройство чрезмерному нагреву от отопительного оборудования или прямых солнечных лучей.
- Не роняйте устройство и не допускайте падения на него других предметов.
- Не допускайте погружения устройства в воду. Не допускайте попадания воды в гнездо для наушников или в батарейный отсек, так это может привести к серьезному повреждению.
- Работающие вблизи устройства мобильные телефоны могут вызвать помехи.
- Делайте резервные копии своих файлов. Всегда сохраняйте оригиналы файлов, загружаемых на устройство. Компания Philips не несет ответственности за потерю любых данных или утрату возможности их чтения/воспроизведения в случае, если устройство повреждено.
- Во избежание проблем управляйте файлами (передача, удаление и т.д.) только с помощью прилагаемого музыкального программного обеспечения.
- Не пользуйтесь чистящими средствами, содержащими спирт, аммиак, бензин или абразивные средства, так как они могут повредить устройство.

Рабочая температура и температура хранения

- Используйте устройство в помещении при температуре от 0 до 35° С
- Храните устройство в помещении при температуре от -20 до 45°С
- Срок службы аккумулятора может сократиться в условиях низкой температуры.

Запасные части/аксессуары:

Для заказа запасных частей или аксессуаров к устройству посетите сайт www.philips.com/support.

Правила безопасности при прослушивании



Слушайте с умеренной громкостью.

Использование наушников при прослушивании на максимальной громкости может привести к ухудшению слуха. Данное устройство может воспроизводить звук с таким уровнем громкости, который, даже при прослушивании менее минуты, способен привести к потере слуха у обычного человека. Возможность воспроизведения с высоким уровнем громкости предназначена для лиц с частичной потерей слуха. Уровень громкости может быть обманчивым. Со временем ваш слух адаптируется к более высоким уровням громкости. Поэтому после продолжительного прослушивания, то, что кажется нормальной громкостью, фактически может быть громким и вредным для вашего слуха. Во избежание этого установите безопасную громкость устройства, и подождите адаптации к этому уровню. Для установки безопасного уровня громкости выполните следующие действия. Установите регулятор громкости на низкий уровень громкости. Постепенно повышайте уровень громкости, пока звучание не станет достаточно четким, комфортным, без искажений.

Слушайте с разумной продолжительностью. Прослушивание в течение длительного времени, даже при безопасном уровне громкости, может стать причиной потери слуха.

Старайтесь использовать аудиооборудование с разумной продолжительностью и устраивать перерывы в прослушивании.

При использовании наушников соблюдайте следующие правила.

Слушайте с умеренным уровнем громкости, с разумной продолжительностью.

Старайтесь не увеличивать громкость, пока происходит адаптация слуха.

Не устанавливайте уровень громкости, мешающий слышать окружающие звуки.

В потенциально опасных ситуациях следует соблюдать осторожность или временно прерывать прослушивание.

Не используйте наушники во время управления транспортными средствами, а также во время катания на велосипеде, скейтборде и т.п. Это может привести к транспортно-аварийной ситуации и во многих странах запрещено законом.

Модификации

Модификации, внесенные без согласия производителя, могут привести к утрате пользователем права на использование этого устройства.

Информация об авторских правах

Все торговые марки и торговые наименования являются собственностью соответствующих компаний и организаций. Несанкционированное копирование материалов с компакт-дисков или из сети Интернет является нарушением авторских прав и международных договоров.

Незаконное создание копий защищенных материалов, в том числе компьютерных программ, файлов, музыкальных записей и записей теле- и радиопередач может являться нарушением закона об авторском праве и быть уголовно наказуемым. Данное оборудование не может быть использовано в этих целях.

Windows Media и логотип Windows являются зарегистрированными торговыми марками корпорации Microsoft в США и/или других странах.

Будьте ответственны! Уважайте авторские права.



Компания Philips уважает право окружающих на интеллектуальную собственность и просит ответного уважения у своих пользователей.

Мультимедийный контент в сети Интернет может создаваться и/или распространяться без разрешения владельца авторских прав. Несанкционированное копирование или распространение контента может привести к нарушению законов об авторском праве в различных странах, включая вашу.

Ответственность за нарушение законов об авторском праве лежит на вас.

Запись и передача на проигрыватель видеоданных, загруженных на ваш компьютер, может осуществляться лишь в том случае, если речь идет о свободно копируемом контенте, либо данных, на которые у вас имеется надлежащая лицензия. Вы можете использовать данный контент лишь для частного, некоммерческого воспроизведения. Вы должны соблюдать последующие инструкции об авторском праве, предоставленные владельцем прав на данный контент. Например, положение о запрете на дальнейшее копирование. Вideoпотоки могут создаваться с использованием технологии защиты от копирования, которая не позволяет создавать копии файлов. В этой ситуации функция записи работать не будет, о чем вас предварительно уведомит сообщение.

Регистрация данных

Philips стремится к улучшению качества и эксплуатационных возможностей своей продукции. Для распознавания профиля использования устройство регистрирует некоторую информацию/данные в энергонезависимой памяти устройства. Такие данные используются для диагностики и определения неисправностей или проблем, которые могут возникнуть при использовании устройства. К таким данным относится, например, продолжительность воспроизведения в режиме музыки и тюнера, количество случаев разрядки аккумулятора и т.д. В сохраненных данных не отображаются сведения о контенте или используемом носителе, а также об источнике загрузки. Данные, сохраненные на устройстве, используются ТОЛЬКО при возвращении устройства пользователем в сервисный центр Philips и ИСКЛЮЧИТЕЛЬНО в целях упрощения диагностики неисправностей и предотвращения появления этих неисправностей в дальнейшем. Сохраненные данные должны быть предоставлены пользователю по первому требованию.

Утилизация изделия

Изделие разработано и изготовлено с применением высококачественных деталей и компонентов, которые подлежат переработке и повторному использованию. Если изделие маркировано значком с изображением перечеркнутого мусорного бака, это означает, что изделие подпадает под действие директивы Европейского Парламента и Совета 2002/96/ЕС:



Не выбрасывайте изделие вместе с бытовыми отходами. Для утилизации электрических и электронных изделий необходимы сведения о местной системе отдельной утилизации отходов. Правильная утилизация отработавшего изделия поможет предотвратить возможные негативные последствия для окружающей среды и здоровья человека.



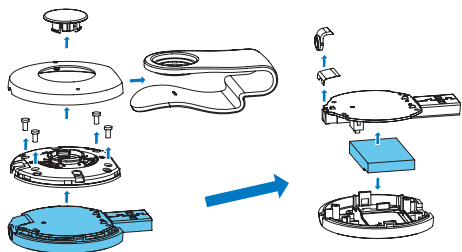
Предупреждение

- Извлечение встроенного аккумулятора приводит к потере гарантии и может стать причиной повреждения изделия.
- Следующие инструкции по извлечению и утилизации должны выполняться только по окончании срока эксплуатации изделия.

В изделии содержится встроенный аккумулятор, который подпадает под действие директивы 2006/66/ЕС, согласно которой аккумулятор нельзя утилизировать вместе с бытовыми отходами.



Для обеспечения функциональности и безопасности работы изделия извлечение аккумулятора должно производиться специалистами в официальном пункте приема или сервисном центре.



Перед утилизацией аккумулятора ознакомьтесь с информацией о местной системе раздельной утилизации отходов. Правильная утилизация аккумулятора поможет предотвратить возможные негативные последствия для окружающей среды и здоровья человека.

Примечание для Европейского Союза

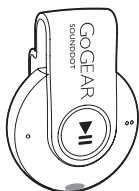
Данное изделие соответствует требованиям Европейского Союза по радиопомехам.

2 Описание плеера

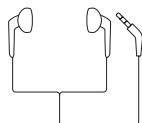
Комплект поставки

Проверьте наличие в комплекте указанных ниже компонентов.

Плеер



Наушники



Краткое руководство



Паспорт безопасности и гарантия



Примечание

- Изображения приведены только в качестве примеров. Philips оставляет за собой право изменять цвет/конструкцию изделия без предварительного уведомления.

Компьютерное ПО для плеера

С плеером **SOUNDDOT** совместимо следующее компьютерное ПО:

- Philips Songbird** (для обновления встроенной программы плеера, а также синхронизации музыки между музыкальной коллекцией на компьютере и плеером).

Чтобы установить **Philips Songbird**,

- на компьютере загрузите **Philips Songbird** с веб-сайта www.philips.com/Songbird или www.philips.com/support.

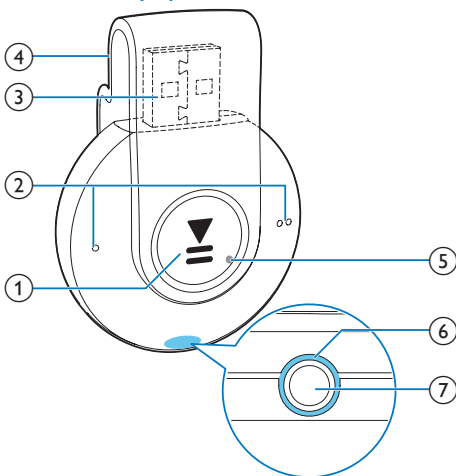
Загруженные на плеер файлы

На плеер **SOUNDDOT** загружены следующие файлы:

- Руководство пользователя

Обзор

Элементы управления



① ▶||

- Долгое нажатие: включение или отключение
- Нажатие: приостановка/возобновление воспроизведения
- Двойное нажатие во время воспроизведения: включение или отключение воспроизведения в случайном порядке

② ● / ●●

- Нажатие: увеличение и уменьшение громкости
- Долгое нажатие: переход к предыдущей или следующей песне

③ USB-разъем для зарядки аккумулятора и передачи данных.

④ Зажим

⑤ RESET

- Если плеер не реагирует на нажатия клавиш, нажмите кнопку в этом отверстии наконечником шариковой ручки

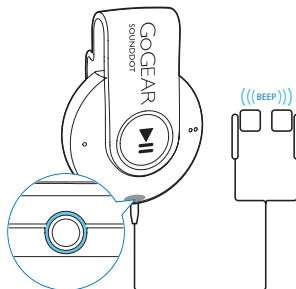
⑥ LED-индикатор

⑦ 🎧

- Разъем для наушников 3,5 мм

LED-индикатор и обратная звуковая связь

LED-индикатор и/или обратная звуковая связь сигнализируют о состоянии плеера.

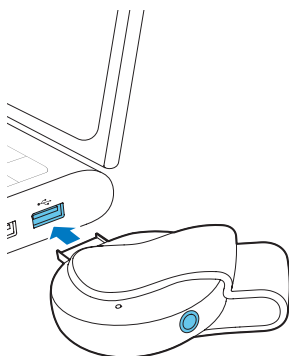


3 Начало работы

Зарядка плеера

SOUND DOT оснащен встроенным аккумулятором, который можно заряжать через USB-разъем компьютера.

- Поверните USB-разъем, чтобы подключить **SOUND DOT** к компьютеру.
 - ↳ Во время зарядки индикатор меняет цвет, сообщая об уровне заряда аккумулятора.
 - ↳ Когда аккумулятор заряжен, загорается зеленый индикатор.



Совет

- Когда уровень заряда аккумулятора составляет менее 15 %, мигает красный индикатор и раздается два звуковых сигнала.
- Число зарядных циклов аккумулятора ограничено. Срок службы аккумулятора и число циклов зарядки зависит от частоты использования и выбранных настроек.

Включение и выключение плеера

- Нажмите и удерживайте **▶||**, пока не загорится зеленый или красный световой индикатор.
 - ↳ **Включение питания:** загорается зеленый индикатор. Начинается воспроизведение музыки.
 - ↳ **Отключение питания:** загорается красный индикатор. Раздается один звуковой сигнал.

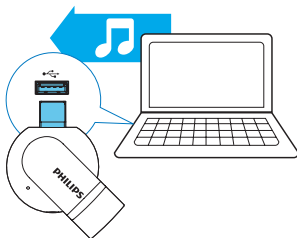


Автоматический переход в режим ожидания и отключение

Этот плеер поддерживает функцию автоматического перехода в режим ожидания и отключения, которая помогает экономить заряд аккумулятора. Плеер отключается через 5 минут бездействия (без воспроизведения музыки и нажатия кнопок).

4 Воспроизведение музыки

Перенос музыки на плеер



Музыку из медиатеки на компьютере можно перенести на **SOUND DOT** одним из следующих методов:

- перетаскивание музыкальных файлов из проводника Windows;
- синхронизация при помощи приложения Philips Songbird (см. 'Синхронизация с музыкальной коллекцией компьютера через Philips Songbird' на стр. 13).

Перенос музыкальных файлов из проводника Windows методом перетаскивания

- 1 Подключите плеер **SOUND DOT** к компьютеру.
- 2 На компьютере откройте папку **Мой компьютер** или **Компьютер**;
 - перетащите музыкальные файлы с компьютера на **SOUND DOT**.

Воспроизведение музыки



- 1 Убедитесь, что плеер включен (см. 'Включение и выключение плеера' на стр. 10).
 - ↳ Загорится зеленый индикатор. Начинается воспроизведение музыки.
 - ↳ Во время воспроизведения зеленый индикатор мигает через определенные интервалы.
- 2 Нажмите **▶||** для приостановки или возобновления воспроизведения.

Поиск песни

- Нажмите и удерживайте **● / ● ●** для перехода к предыдущей или следующей песне.
 - ↳ Раздается один звуковой сигнал.

Регулировка громкости

- Нажмите **● / ● ●**.
 - ↳ Во время воспроизведения музыки вы услышите изменение уровня громкости.

Включение и отключение воспроизведения в случайном порядке

- 1 Во время воспроизведения музыки дважды нажмите ►||.
 - ↳ Вы услышите два звуковых сигнала. Зеленый индикатор будет мигать двойной вспышкой через определенные интервалы.
 - ↳ Песни воспроизводятся в случайном порядке.
- 2 Чтобы отключить воспроизведение в случайном порядке, опять дважды нажмите ►||.
 - ↳ Вы услышите один звуковой сигнал. Зеленый индикатор будет мигать через определенные интервалы.
 - ↳ Песни воспроизводятся по порядку.

5 Синхронизация с музыкальной коллекцией компьютера через Philips Songbird

Приложение **Philips Songbird** позволяет выполнять следующие операции:

- систематизировать музыкальную коллекцию на компьютере;
- синхронизировать **SOUND DOT** с музыкальной коллекцией на компьютере;
- зарегистрировать плеер **SOUND DOT** на веб-сайте www.philips.com/welcome;
- обновлять встроенную программу плеера **SOUND DOT** (см. 'Обновление встроенной программы с помощью ПО Philips Songbird' на стр. 17);
- восстанавливать **SOUND DOT** (см. 'Устранение неисправностей в работе плеера с помощью Philips Songbird' на стр. 18).

Установка Philips Songbird на компьютер



Загрузите **Philips Songbird** на компьютер

- 1 Подключите компьютер к сети Интернет.
- 2 С веб-сайта www.philips.com/Songbird или www.philips.com/support загрузите **Philips Songbird**.

Установите **Philips Songbird** на компьютер

- 1 Дважды щелкните загруженный файл .exe программы **Philips Songbird**.
↳ Откроется всплывающее окно.
- 2 Выберите язык и страну.
- 3 Чтобы завершить установку, следуйте инструкциям на экране.



Примечание

- Перед выполнением установки необходимо принять условия лицензионного соглашения.

Передача музыкальных файлов с компьютера

Выбор контрольной папки

Создание основной папки

По желанию пользователя все музыкальные файлы, копируемые в какую-либо папку, могут автоматически добавляться в медиатеку.

Для этого рекомендуется создать основную папку. В приложении **Philips Songbird** можно включить наблюдение за основной папкой.

Во время работы с приложением **Philips Songbird** можно добавлять и удалять песни из **Philips Songbird**, если они находятся в основной папке.

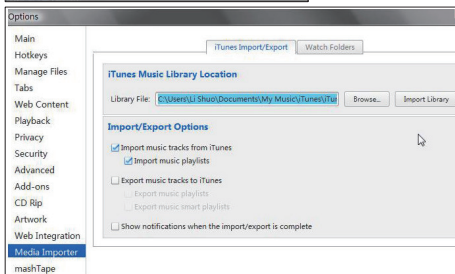
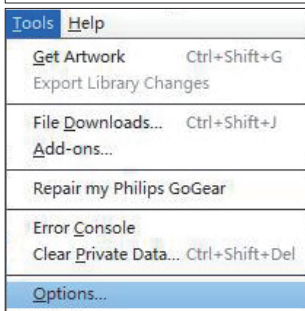
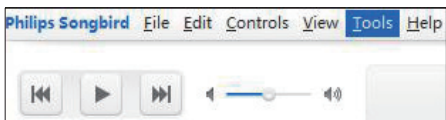
Создайте на компьютере основную папку, в которой будут сохраняться все музыкальные файлы, например: D:\Songbird media.

Первый запуск

При первом запуске приложения **Philips Songbird** на компьютере необходимо выполнить следующие действия, которые помогут импортировать медиафайлы в **Philips Songbird**:

- указать папку iTunes для импорта собранной медиатеки iTunes;
 - указать основную папку, в которой приложение будет искать музыкальные файлы для импорта.
- ↳ В приложении **Philips Songbird** можно включить наблюдение за основной папкой.

Указание папки iTunes

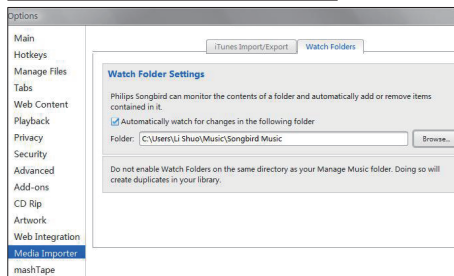
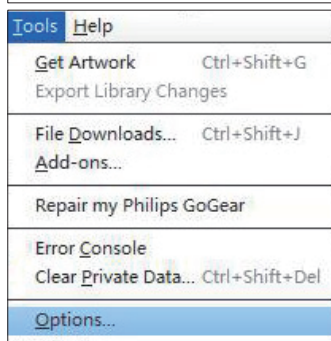
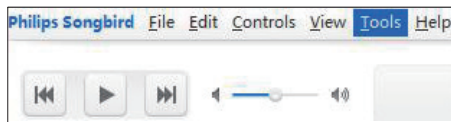


- 1 В приложении **Philips Songbird** откройте меню **Tools** (Инструменты) > **Options...** (Настройки...).

- 2 Выберите пункт **Media Importer** (Импорт медиафайлов) перейдите на вкладку **iTunes Importer** (Импорт из iTunes).
- 3 Выберите местоположение и параметры медиатеки.
- 4 Нажмите кнопку **Import Library** (Импортировать медиатеку), расположенную рядом с полем, в котором указан путь к папке.
↳ Программа импортирует медиатеку iTunes на **Philips Songbird**.

Выбор контрольной папки

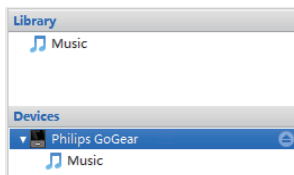
В приложении **Philips Songbird** выполните следующие действия, чтобы включить наблюдение за папкой.



- 1 Перейдите в меню **Tools** (Инструменты) > **Options** (Настройки).

- 2 В диалоговом окне **Options** (Настройки) выберите пункт **Media Importer** (Импортирование медиафайлов). Затем перейдите на вкладку **Watch Folders** (Наблюдение за папками).
- 3 На вкладке **Watch Folders** (Наблюдение за папками) установите флажок, как показано на рисунке.
- 4 Нажмите кнопку **Browse** (Обзор), а затем укажите путь к основной папке (D:\Songbird media), за содержимым которой приложение будет наблюдать.
 - ↳ Приложение **Philips Songbird** позволяет добавлять и удалять файлы, которые находятся в основной папке.

↳ Когда компьютер распознает плеер, он отобразится в программе **Philips Songbird**.



Импортирование музыкальных файлов

В приложении **Philips Songbird** выполните следующие действия.

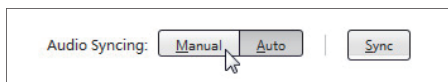
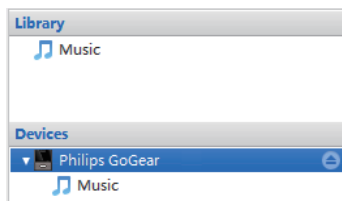
- Перейдите по меню **File** (Файл) > **Import Media** (Импортировать медиафайлы) и укажите нужные папки на компьютере.
 - ↳ Музыкальные файлы будут добавлены в область **Library** (Библиотека).

Выбор ручной или автосинхронизации

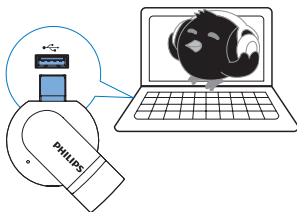
При первом подключении плеера к **Philips Songbird** подтвердите запрос на проведение автосинхронизации. Синхронизация плеера с **Philips Songbird** будет проведена автоматически.

Если запрос на автосинхронизацию не будет подтвержден, будет включена ручная синхронизация.

Выбор ручной или автосинхронизации



Синхронизация плеера с Philips Songbird



- 1 Запустите на компьютере ПО **Philips Songbird**.
- 2 Подключите плеер к компьютеру.

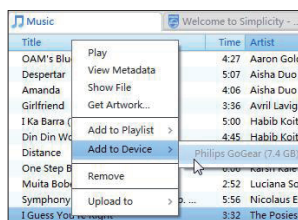
- 1 Выберите плеер в разделе **Devices** (Устройства).
 - ↳ Откроется всплывающее окно.
- 2 Во всплывающем окне выберите **Manual** (Вручную) или **Auto** (Автоматически).
- 3 Для подтверждения выбора нажмите **Apply** (Применить).

Автосинхронизация

- При выборе автосинхронизации синхронизация будет проводиться автоматически при подключении плеера к компьютеру;
- Также вы можете выбрать плеер в разделе **Devices** (Устройства) и нажать пункт **Sync** (Синхронизировать).

Синхронизация вручную

Перенос выбранных медиафайлов вручную



- 1 На панели Content (Содержимое) щелкните правой кнопкой выбранный медиафайл.
- 2 Выберите пункт **Add to Device** (Добавить на устройство) > **SOUND DOT**.
↳ Выбранные файлы будут скопированы в плеер **SOUND DOT**.



Совет

- Чтобы выделить несколько файлов одновременно, выбирайте их, удерживая клавишу **Ctrl**.

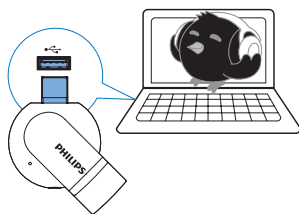
6 Обновление встроенной программы с помощью ПО Philips Songbird

Управление плеером **SOUND DOT** осуществляется посредством программного обеспечения, которое называется "встроенной программой". Возможно, что после приобретения плеера **SOUND DOT** были изданы новые версии встроенной программы. С помощью ПО **Philips Songbird** можно проверить наличие обновлений для плеера **SOUND DOT** в Интернете и установить их.



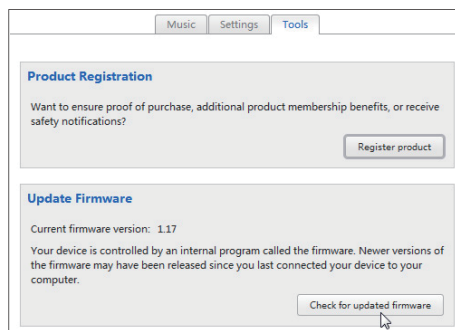
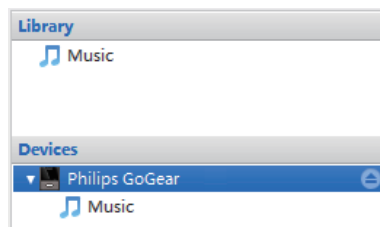
Совет

- При обновлении встроенной программы музыкальные файлы не пострадают.



- 1 Проверьте, подключен ли компьютер к Интернету.
- 2 Подключите **SOUND DOT** к компьютеру.
- 3 Запустите на компьютере ПО **Philips Songbird**.
 - При необходимости откройте меню **Пуск > Программы > Philips > Philips Songbird**.

- 4 Щелкните пункт **SOUND DOT** на панели проигрывателя. Затем во всплывающем окне выберите пункт **Tools (Инструменты) > Check for updated firmware (Проверить обновления встроенной программы)**.
 - ↳ **Philips Songbird** проверит наличие обновлений через Интернет.



- 5 Следуйте инструкциям на экране.
 - ↳ Загрузка и установка обновления встроенной программы начнется автоматически.
 - ↳ После обновления встроенной программы плеер **SOUND DOT** перезагрузится и будет готов к использованию.



Примечание

- Дождитесь завершения процесса обновления, затем отключите плеер **SOUND DOT** от компьютера.

7 Устранение неисправностей в работе плеера с помощью Philips Songbird

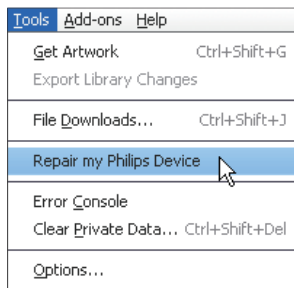
Если **SOUND DOT** работает неправильно или изображение на дисплее останавливается, выполните сброс настроек (это не приведет к потере данных):

Сброс настроек **SOUND DOT**

- Надавите кончиком шариковой ручки или другим острым предметом на отверстие сброса на нижней панели **SOUND DOT**. Удерживайте до отключения плеера.

Если выполнить сброс настроек не удалось, проведите восстановление плеера с помощью **Philips Songbird**:

- 1 Запустите на компьютере **Philips Songbird**.
 - Если на компьютере установлена ОС Windows 7, запустите **Philips Songbird** от имени администратора. Нажмите правой кнопкой мыши **Philips Songbird** и выберите пункт **Запуск от имени администратора**.
- 2 В приложении **Philips Songbird** выполните следующие действия.



- выберите **Tools** (Инструменты) > **Repair my Philips Device** (Восстановить устройство Philips);
- во всплывающем списке выберите **SOUND DOT**.

- 3 Подключите плеер к компьютеру.
 - Следуйте инструкциям на экране по подключению плеера к компьютеру.
- 4 Для завершения процедуры восстановления следуйте инструкциям на экране.

8 Технические данные

Питание

- Источник питания: литий-ионный полимерный встроенный аккумулятор 110 мА/ч
- Время воспроизведения¹ Аудио (.mp3): до 6 часов
- Быстрая зарядка: 6-минутной зарядки достаточно для воспроизведения в течение 60 минут

Программное обеспечение

- Philips Songbird: обновление встроенной программы и перенос музыкальных файлов

Возможность подключения

- Наушники 3,5 мм
- Высокоскоростной порт USB 2.0

Звук

- Разделение каналов: 45 дБ
- Частотный отклик: 20–18 000 Гц
- Выходная мощность: 2 × 2,4 мВт
- Соотношение сигнал/шум: > 84 дБ

Воспроизведение аудиофайлов

Поддерживаемые форматы:

- MP3
Битрейт: 8–320 кбит/с и переменный битрейт
Частота дискретизации: 8, 11,025, 16, 22,050, 32, 44,1, 48 кГц
- WMA (без защиты)
Битрейт: 5–320 кбит/с
Частота дискретизации: 8, 11,025, 16, 22,050, 32, 44,1, 48 кГц
- WAV

Медианосители

Емкость встроенной памяти²:

- Флеш-память NAND SA4DOT02 емкостью 2 ГБ
- Флеш-память NAND SA4DOT04 емкостью 4 ГБ
- Флеш-память NAND SA4DOT08 емкостью 8 ГБ

Передача мультимедийных файлов³

- Проводник Windows (перенос)
- ПО Songbird (синхр.)

Примечание

- Характеристики могут быть изменены без предварительного уведомления.
- ¹ Число циклов зарядки аккумулятора ограничено. Срок службы аккумулятора и число циклов зарядки зависит от частоты использования и выбранных настроек.
- ² 1 ГБ = 1 миллиард байтов; доступный объем памяти будет меньше. Полный объем памяти может быть недоступен, так как часть памяти используется плеером. Емкость определяется из расчета 4 минуты на аудиодорожку при кодировании в формате MP3 со скоростью 128 кбит/с.
- ³ Скорость передачи может зависеть от операционной системы и конфигурации программного обеспечения.

Требования к компьютеру

- ОС Windows® XP (пакет обновлений SP3 или выше) / Vista / 7
- Процессор Pentium III 800 МГц или выше
- 512 МБ ОЗУ
- 500 МБ свободного места на жестком диске
- Подключение к Интернету
- Windows® Internet Explorer 6.0 или более поздней версии
- Привод CD-ROM
- Порт USB

