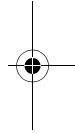
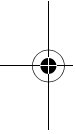
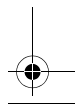
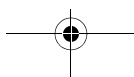
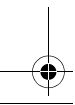
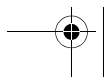
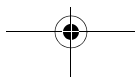
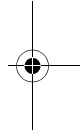
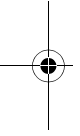
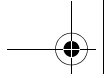


**TOSHIBA**  
Leading Innovation >>>



**Информационное  
руководство  
пользователя по  
компьютерам серии  
TOSHIBA DX730/DX735  
Qosmio DX730**





## Документация

- Полное электронное руководство пользователя предустановлено на ваш компьютер, оснащенный операционной системой Windows®. Чтобы открыть его, дважды щелкните значок **руководства пользователя** на рабочем столе компьютера.
- Подробную информацию о компонентах, описанных в настоящем руководстве, и инструкции по обращению с ними см. в электронном руководстве пользователя.
- На компьютер установлена последняя версия электронного руководства пользователя, существовавшая во время изготовления компьютера. Последнюю версию электронного руководства пользователя можно получить на сайте <http://www.toshiba.co.jp/worldwide/>.
- На некоторые модели может не быть предустановлена операционная система Windows®. Некоторые части документации, прилагаемой к компьютеру, ссылаются на аппаратные и программные средства, способные функционировать только в сочетании с операционной системой Microsoft® Windows®.



## Обозначения мер предосторожности

Значки, обозначающие меры предосторожности, служат в настоящем руководстве для привлечения внимания к важной информации. Виды предупреждений обозначаются следующим образом:



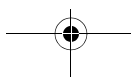
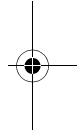
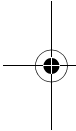
*Указывает на потенциально опасную ситуацию, которая, если не соблюдать инструкции, может привести к смерти или тяжелой травме.*



*Внимание! Такое предупреждение указывает на то, что неправильное использование оборудования или невыполнение инструкций может привести к потере данных или повреждению оборудования.*



*Ознакомьтесь. Так обозначается совет или рекомендация по оптимальной эксплуатации оборудования.*



## Краткое руководство

### Распакуйте коробку

1. Извлеките компоненты и компьютер из коробки. Сохраните упаковочные материалы на случай, если они понадобятся позже.
2. Извлеките пакет с документацией и ознакомьтесь с важной информацией.



*Компьютер может нагреваться! Избегайте продолжительного контакта этих частей с кожей в целях предотвращения ее термической травмы. Внимательно прочтите прилагаемое **Руководство по безопасной и удобной работе**.*



- Корпусы некоторых компьютеров проектируются так, чтобы в них можно было реализовать все возможные конфигурации всей серии изделий. Параметры и набор функций выбранной модели компьютера могут не соответствовать обозначениям на его корпусе.
- Технические характеристики изделия, настройки, цены, доступность систем/компонентов/параметров могут изменяться без уведомления.

### Проверьте наличие компонентов

#### **В комплект поставки компьютера входят:**

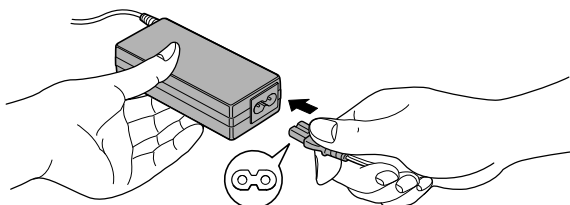
- Адаптер переменного тока со шнуром питания (2-контактная или 3-контактная вилка)
- Беспроводная полноразмерная клавиатура TOSHIBA
- Беспроводная лазерная мышь TOSHIBA
- Беспроводной приемник (ключ) TOSHIBA
- Пульт дистанционного управления (входит в комплект поставки некоторых моделей)
- Пять батарей типоразмера AA (для беспроводной клавиатуры/мыши и пульта дистанционного управления)

Несколько документов, в том числе **Руководство по безопасной и удобной работе**. Также может прилагаться документация к другому программному обеспечению, предустановленному на компьютер. Некоторое программное обеспечение может отличаться от его розничной версии (если таковая существует), а также не комплектоваться руководством пользователя и не содержать все функции. В случае отсутствия каких-либо позиций или их повреждения немедленно обратитесь к продавцу.

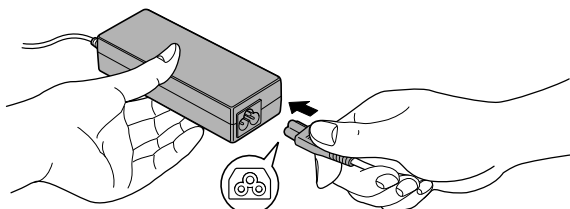
TOSHIBA DX730/DX735/Qosmio DX730 Series

### Подключение адаптера переменного тока

1. Подключите шнур питания к адаптеру переменного тока.



Подключение шнура питания (с 2-контактной вилкой) к адаптеру переменного тока

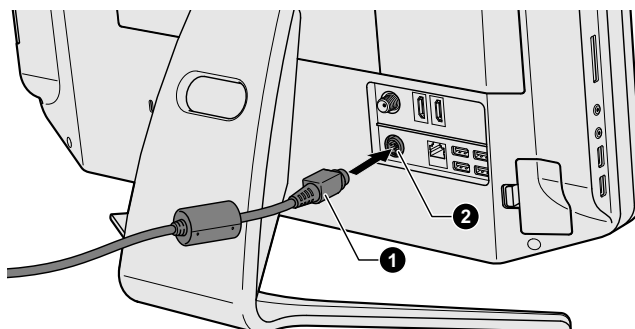


Подключение шнура питания (с 3-контактной вилкой) к адаптеру переменного тока



В зависимости от модели в комплект поставки входит 2-контактный или 3-контактный вариант адаптера и шнура питания.

2. Вставьте штекер вывода адаптера переменного тока в гнездо для подключения источника питания постоянного тока с напряжением 19 В, расположенное сзади компьютера.



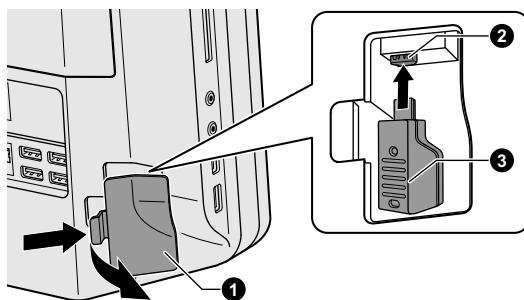
1. Штекер вывода адаптера переменного тока
2. Гнездо для подключения источника постоянного тока с напряжением 19 В

3. Подключите шнур питания к стенной электрической розетке. Загорится индикатор **питания**, расположенный на передней части компьютера.

## Подключение беспроводного приемника

Чтобы беспроводные клавиатура и мышь работали нормально, в первую очередь их необходимо подключить к компьютеру в описанном далее порядке.

1. Откройте крышку беспроводного приемника на компьютере.
2. Вставьте беспроводной приемник в разъем беспроводного приемника.



1. Крышка беспроводного приемника
2. Разъем беспроводного приемника
3. Беспроводной приемник (ключ)

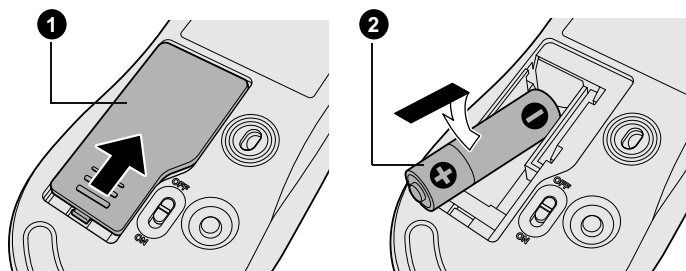


*Беспроводные клавиатуру и мышь необходимо держать на некотором расстоянии от компьютера, в противном случае возможны сбои в работе клавиатуры и мыши.*

## Установка батареи в клавиатуру и мышь

### Установка батареи в мышь

1. Откройте крышку батарейного отсека на беспроводной мыши.
2. Вставьте одну батарею типа AA в углубление для батареи.

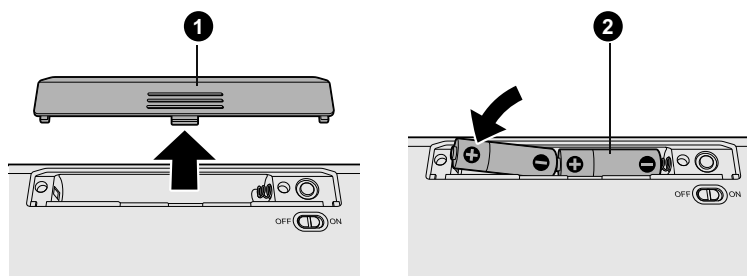


1. Крышка батарейного отсека      2. Батарея

3. Закройте крышку батарейного отсека.

### Установка батареи в клавиатуру

1. Откройте крышку батарейного отсека на беспроводной клавиатуре.
2. Вставьте две батареи типа AA в углубление для батарей.



1. Крышка батарейного отсека      2. Батарея

3. Закройте крышку батарейного отсека.



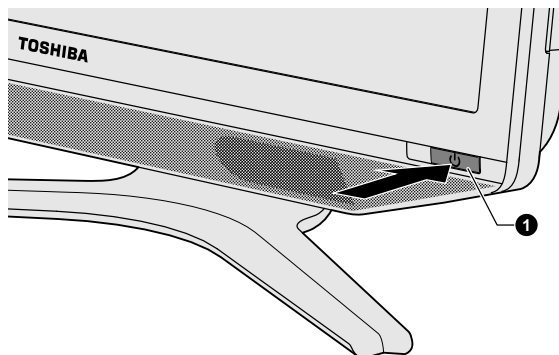
Компьютер может обнаруживать беспроводную клавиатуру и беспроводную мышь автоматически, однако этот процесс не всегда проходит безошибочно. В случае возникновения ошибок, чтобы нормально использовать клавиатуру и мышь, эти устройства необходимо спаривать в порядке, описанном в разделе «Спаривание клавиатуры и мыши» главы 1 Руководства пользователя (электронного руководства).



## Включение питания

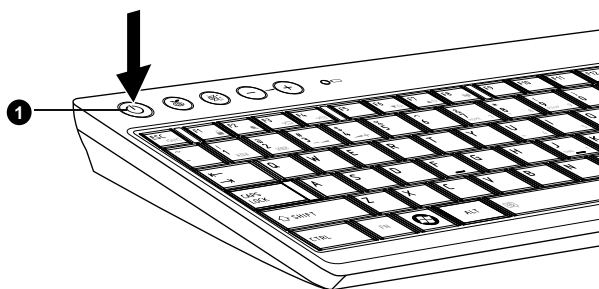
Включить питание можно одним из следующих способов:

- Нажмите и удерживайте кнопку питания компьютера в течение двух-трех секунд.



1. Кнопка питания

- Нажмите кнопку питания на беспроводной клавиатуре.



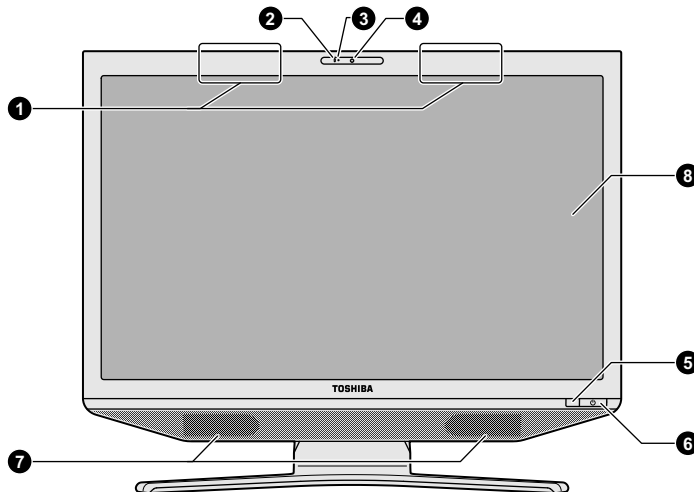
1. Кнопка питания

Включив питание компьютера впервые, не выключайте его до окончания настройки и загрузки операционной системы.

TOSHIBA DX730/DX735/Qosmio DX730 Series

## Краткий тур

### Вид спереди

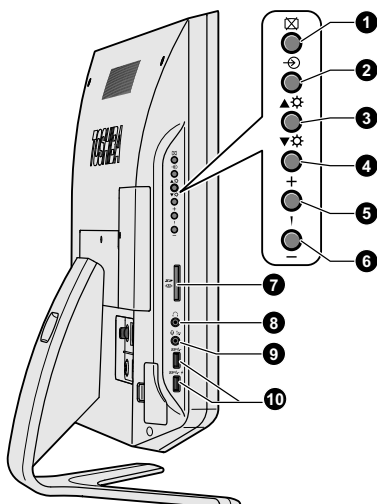


- |  |                           |
|--|---------------------------|
| 1. Антенна Bluetooth и антенны для подключения к беспроводной локальной сети (не видны)* | 5. Окно ДУ через ИК-порт* |
| 2. Микрофон  | 6. Кнопка питания         |
| 3. Индикатор веб-камеры  | 7. Громкоговорители       |
| 4. Веб-камера  | 8. Экран дисплея          |

\*Имеется не во всех моделях.

Внешний вид изделия зависит от приобретенной модели.

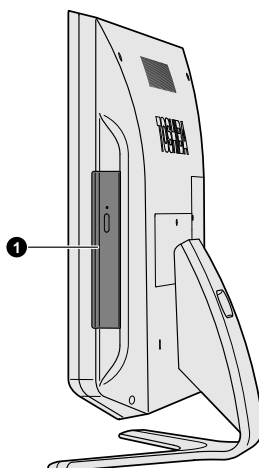
### Вид слева



- |                               |   |
|-------------------------------|---|
| 1. Кнопка выключения дисплея  | 7. Гнездо запоминающего устройства                      |
| 2. Кнопка выбора аудио-видео  | 8. Гнездо для подключения головных телефонов            |
| 3. Кнопка повышения яркости   | 9. Гнездо для подключения микрофона                     |
| 4. Кнопка понижения яркости   | 10. Порты универсальной последовательной шины (USB 3.0) |
| 5. Кнопка повышения громкости |   |
| 6. Кнопка понижения громкости |   |

Внешний вид изделия зависит от приобретенной модели.

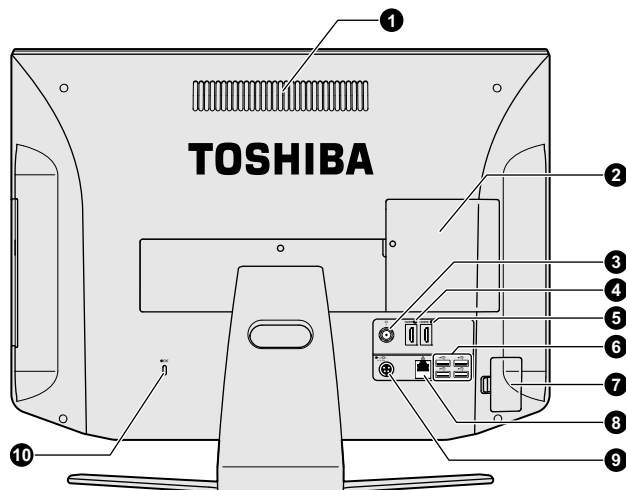
### Вид справа



1. Привод оптических дисков

TOSHIBA DX730/DX735/Qosmio DX730 Series

**Вид сзади**



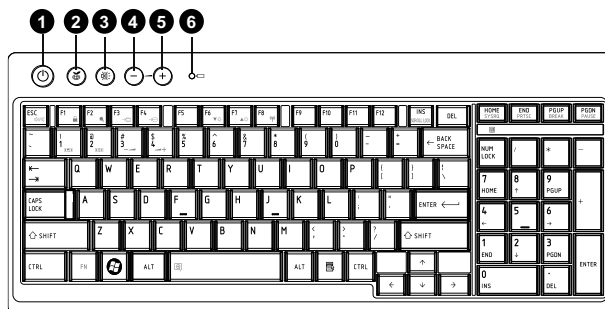
- |  |   |
|--|---|
| 1. Вентиляционные отверстия                            | 7. Гнездо беспроводного приемника (ключа)                               |
| 2. Разъемы для установки модулей памяти                | 8. Гнездо для подключения к локальной сети                              |
| 3. Гнездо телевизионной антенны*                       | 9. Гнездо для подключения источника постоянного тока с напряжением 19 В |
| 4. Порт выхода HDMI*                                   | 10. Разъем защитного замка-блокиратора                                  |
| 5. Порт входа HDMI                                     |   |
| 6. Порты универсальной последовательной шины (USB 2.0) |   |

\*Имеется не во всех моделях.

Внешний вид изделия зависит от приобретенной модели.

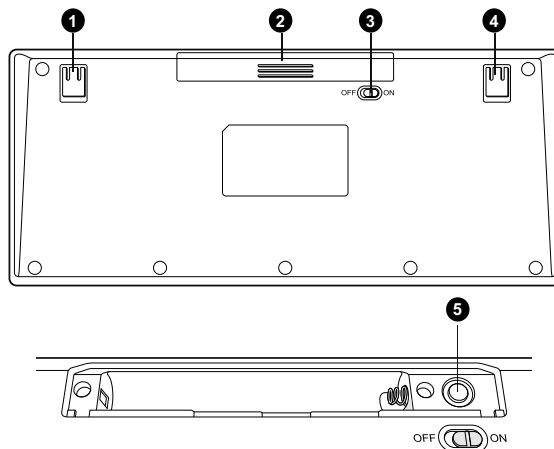
## Беспроводная клавиатура

### Вид спереди



- |                                |                                   |
|--------------------------------|-----------------------------------|
| 1. Кнопка питания (компьютера) | 4. Кнопка понижения громкости     |
| 2. Кнопка есо                  | 5. Кнопка повышения громкости     |
| 3. Кнопка выключения звука     | 6. Индикатор батареи (клавиатуры) |

### Вид сзади

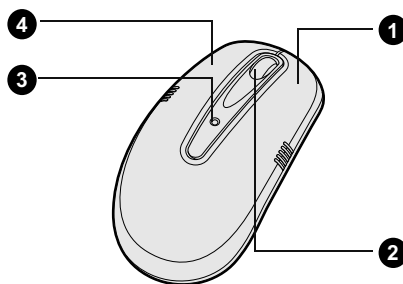


- |                                     |                        |
|-------------------------------------|------------------------|
| 1. Подставка                        | 4. Подставка           |
| 2. Крышка батарейного отсека        | 5. Кнопка «Подключить» |
| 3. Выключатель питания (клавиатуры) |                        |

TOSHIBA DX730/DX735/Qosmio DX730 Series

## Беспроводная мышь

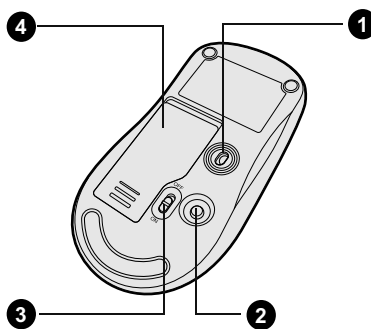
### Вид спереди



1. Правая кнопка  
2. Колесо

3. Индикатор батареи (мыши)  
4. Левая кнопка

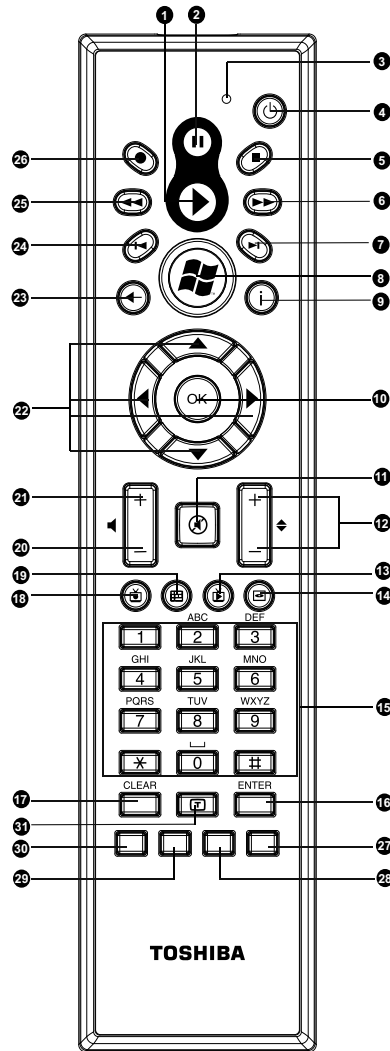
### Вид сзади



1. Оптический датчик  
2. Кнопка «Подключить»

3. Выключатель питания (мыши)  
4. Крышка батарейного отсека

## Пульт дистанционного управления



1. Воспроизведение
2. Пауза
3. Индикатор обращения
4. Питание
5. Стоп
6. Перемотка вперед
7. Пропуск
8. Запуск
9. Подробнее
10. ОК
11. Выключение звука
12. Следующий канал/  
страница вверх (+) и  
предыдущий канал/  
страница вниз (-)
13. Прием эфирных  
телепередач
14. Меню DVD
15. Цифры
16. Ввод
17. Очистка
18. Записанная  
телепередача
19. Программа передач
20. Громкость -
21. Громкость +
22. Стрелки
23. Возврат
24. Повтор
25. Перемотка назад
26. Запись
27. Синий
28. Желтый
29. Зеленый
30. Красный
31. Телетекст

## Уведомление о программе TOSHIBA Face Recognition

Если ваш компьютер оснащен веб-камерой, внимательно прочтите следующую информацию.

Корпорация TOSHIBA не гарантирует абсолютно надежное и безошибочное действие технологии утилиты распознавания лиц. Корпорация TOSHIBA не гарантирует неизменно безошибочное распознавание неуполномоченных пользователей утилитой распознавания лиц с последующим отказом этим лицам в доступе к системе. Корпорация Toshiba не несет ответственности за какие бы то ни было сбои, а равно и за любого рода ущерб, понесенный в результате применения утилиты или программного обеспечения для распознавания лиц.

**КОРПОРАЦИЯ TOSHIBA, ЕЕ ДОЧЕРНИЕ ПРЕДПРИЯТИЯ И ПОСТАВЩИКИ НЕ НЕСУТ ОТВЕТСТВЕННОСТИ ЗА КОММЕРЧЕСКИЕ УБЫТКИ, УПУЩЕННУЮ ВЫГОДУ, ПОРЧУ ПРОГРАММНОГО ОБЕСПЕЧЕНИЯ, ПОТЕРЮ ДАННЫХ, СБОИ В РАБОТЕ СЕТЕВЫХ СИСТЕМ И ВЫХОД ИЗ СТРОЯ СМЕННЫХ НОСИТЕЛЕЙ ИНФОРМАЦИИ В РЕЗУЛЬТАТЕ ИСПОЛЬЗОВАНИЯ ПРОДУКТА ИЛИ В СВЯЗИ С ЕГО ИСПОЛЬЗОВАНИЕМ НЕЗАВИСИМО ОТ ИХ ОСВЕДОМЛЕННОСТИ О ВЕРОЯТНОСТИ ВОЗНИКНОВЕНИЯ ТАКИХ ПОСЛЕДСТВИЙ.**

## Авторские права

© 2011 г. Авторские права принадлежат корпорации TOSHIBA. Все права защищены. В соответствии с законодательством об охране авторских прав настоящее руководство не подлежит воспроизведению в каком-либо виде без предварительного письменного разрешения корпорации TOSHIBA. В отношении использования изложенной здесь информации не признается никакая ответственность в рамках патентного законодательства.

Издание первое, август 2011 г.

Авторские права на музыкальные произведения, кинофильмы, компьютерные программы, базы данных и прочие объекты интеллектуальной собственности, подпадающие под действие законодательства об охране авторских прав, принадлежат либо авторам, либо владельцам авторских прав. Воспроизведение охраняемых авторским правом материалов допускается исключительно для личного или домашнего пользования. Любое другое их использование (включая перевод в цифровой формат, внесение каких-либо изменений, передачу копий и сетевую рассылку) без разрешения владельца авторских прав являются нарушением законодательства об охране авторских прав и подлежат преследованию в порядке гражданского или уголовного судопроизводства. При воспроизведении настоящего руководства любым способом убедительно просим соблюдать положения законодательства об охране авторских прав.



## Отказ от ответственности

Данное руководство прошло проверку на достоверность и точность. Содержащиеся в нем указания и описания признаны верными для вашего компьютера на момент подготовки данного руководства к выходу в свет. При этом в последующие модели компьютеров и руководства к ним возможно внесение изменений без предварительного уведомления. Корпорация TOSHIBA не несет никакой ответственности за прямой или косвенный ущерб, возникший в результате погрешностей, упущений или несоответствий между компьютером и руководством к нему.

## Товарные знаки

Обозначения Intel, Intel SpeedStep, Intel Core и Centrino являются товарными знаками или зарегистрированными товарными знаками корпорации Intel.

Обозначения Windows, Microsoft и логотип Windows являются зарегистрированными товарными знаками корпорации Microsoft.

Товарный знак Bluetooth, принадлежащий его владельцу, используется корпорацией TOSHIBA по лицензии.

Обозначение HDMI, логотип HDMI и обозначение High-Definition Multimedia Interface являются зарегистрированными товарными знаками компании HDMI Licensing LLC.

Обозначение Wi-Fi является зарегистрированным товарным знаком Ассоциации Wi-Fi.

Обозначения и логотипы Blu-ray Disc™, Blu-ray™, BDXL™ и Blu-ray 3D™ являются товарными знаками ассоциации Blu-ray Disc Association.

Обозначение Labelflash является товарным знаком корпорации YAMAHA.

Обозначение ENERGY STAR является зарегистрированным товарным знаком Управления охраны окружающей среды США.

Обозначение QUALCOMM является товарным знаком компании Qualcomm Incorporated, зарегистрированным в США и других странах.

Обозначение ATHEROS является товарным знаком компании Qualcomm Atheros, Inc., зарегистрированным в США и других странах.

Обозначение Realtek является зарегистрированным товарным знаком корпорации Realtek Semiconductor.

В данном руководстве могут встречаться и не перечисленные выше товарные знаки, в том числе зарегистрированные.

## Утилизация компьютера и аккумуляторных батарей

- Утилизация компьютера производится согласно требованиям действующего законодательства и нормативных актов. Более подробные сведения можно получить в ваших местных органах власти.
- Пожалуйста, позаботьтесь о нашей общей окружающей среде. Выясните в местных органах власти правила и нормы переработки или надлежащей утилизации отработанных батарей.

TOSHIBA DX730/DX735/Qosmio DX730 Series

## Программа ENERGY STAR®



Модель вашего компьютера может соответствовать стандарту ENERGY STAR®. Если приобретенная вами модель соответствует этому стандарту, на компьютер нанесен логотип ENERGY STAR и к компьютеру относится изложенная далее информация.

Входя в число участников программы ENERGY STAR, компания TOSHIBA разработала данный компьютер в соответствии с рекомендациями ENERGY STAR в отношении эффективного энергопотребления. Ваш компьютер поступил в продажу с уже предустановленными энергосберегающими функциями, обеспечивающими наиболее стабильные и высокопроизводительные рабочие характеристики при питании как от сети, так и от батареи. При работе от сети компьютер настроен на переход в энергосберегающий спящий режим с отключением системы и дисплея по истечении 15 минут простоя. Для обеспечения максимально эффективного энергопотребления корпорация TOSHIBA рекомендует не менять ни эту, ни другие энергосберегающие настройки. Вывести компьютер из спящего режима можно нажатием на кнопку питания. Оборудование, сертифицированное по программе ENERGY STAR, не допускает выделения газообразных веществ, разрушающих озоновый слой, в соответствии с весьма жесткими требованиями к эффективному энергопотреблению, установленными Управлением охраны окружающей среды США и Комиссией ЕС. Согласно требованиям Управления охраны окружающей среды, сертификация компьютерного оборудования по программе ENERGY STAR предполагает снижение энергопотребления на 20-50 % в зависимости от эксплуатационных условий.

Подробнее о программе ENERGY STAR см. на сайтах <http://www.eu-energystar.org> или <http://www.energystar.gov>.

## Меры предосторожности при обращении с приводом оптических дисков

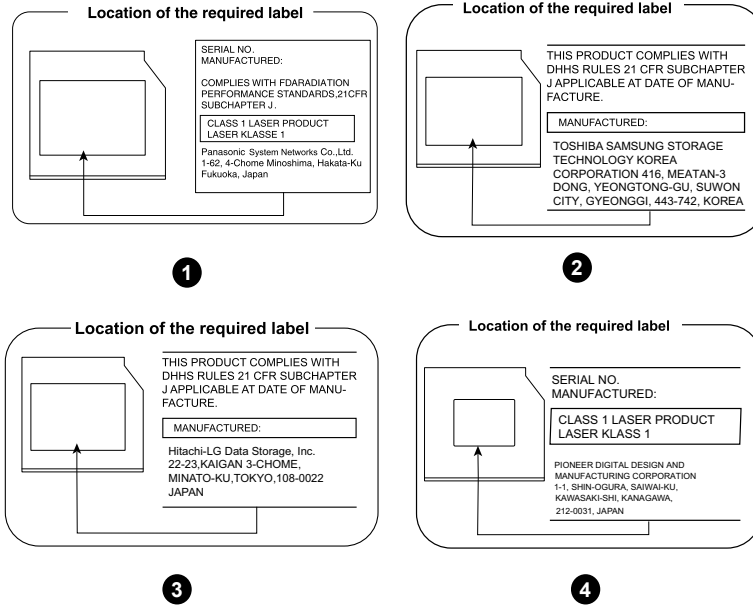


*Не забудьте ознакомиться с мерами предосторожности, размещенными в конце данного раздела.*



- *В модели с приводом применяется лазерная система. Для обеспечения надлежащей эксплуатации данного изделия внимательно прочтите настоящее руководство и сохраните его для использования в будущем в качестве справочника. Если изделие нуждается в обслуживании, обратитесь в сертифицированный сервисный центр.*
- *Применение средств управления, регулировка и выполнение операций иначе чем указано в руководстве может привести к опасному воздействию излучения.*
- *Во избежание непосредственного контакта с лучом лазера не предпринимайте попыток вскрыть корпус устройства.*

TOSHIBA DX730/DX735/Qosmio DX730 Series



1. Panasonic System Networks

- Привод Blu-ray™ Combo UJ141
- Привод Blu-ray™ Writer UJ240

2. TOSHIBA SAMSUNG STORAGE TECHNOLOGY

- DVD SuperMulti с поддержкой Double Layer TS-L633J
- DVD SuperMulti с поддержкой Double Layer TS-L633V
- Привод Blu-ray™ Combo TS-LB23D

3. HITACHI-LG Data Storage, Inc.

- DVD SuperMulti с поддержкой Double Layer GT30N
- DVD SuperMulti с поддержкой Double Layer GT30F
- Привод Blu-ray™ Writer BDXL™ BT20F

4. Pioneer Digital Design

- Привод Blu-ray™ Writer BDXL™ BDR-TD04

TOSHIBA DX730/DX735/Qosmio DX730 Series

## Меры предосторожности

CLASS I LASER PRODUCT  
LASER KLASSE 1 PRODUKT  
TO EN 60825-1  
クラス1 レーザ 製品

**ПРЕДУПРЕЖДЕНИЕ.** Данное устройство содержит лазерную систему и относится к группе устройств «ЛАЗЕРНОЕ ИЗДЕЛИЕ КЛАССА 1». Для обеспечения правильной эксплуатации изделия внимательно прочтите инструкции по мерам безопасности и сохраните их для использования в будущем в качестве справочного материала. При возникновении необходимости в выполнении работ по обслуживанию данной модели обратитесь в ближайший УПОЛНОМОЧЕННЫЙ сервисный центр. Во избежание непосредственного контакта с лучом лазера не предпринимайте попыток вскрыть корпус устройства.

## Информация о беспроводных устройствах

### Взаимодействие модуля подключения к беспроводной локальной сети

Модуль подключения к беспроводной локальной сети совместим с другими системами, основанными на радиотехнологии передачи широкополосных сигналов по методу прямой последовательности или мультиплексирования с ортогональным делением частот и отвечающими требованиям следующих стандартов:

- Стандарт на беспроводное сетевое оборудование IEEE 802.11 (редакции a/b/g/n, b/g/n) в версии, утвержденной Институтом инженеров по электротехнике и электронике.
- Сертификационные требования Wireless Fidelity (**Wi-Fi**®), сформулированные **Альянсом Wi-Fi**®. Логотип **Wi-Fi CERTIFIED** является сертифицированным знаком **Альянса Wi-Fi**®.

## Взаимодействие устройств с помощью технологии беспроводной связи Bluetooth

Платы Bluetooth™ корпорации TOSHIBA способны взаимодействовать с любыми устройствами, поддерживающими технологию беспроводной связи Bluetooth на основе радиотехнологии Frequency Hopping Spread Spectrum (передача широкополосных сигналов по методу частотных скачков, сокращенно FHSS) и отвечающими нижеперечисленным требованиям:

- Спецификация технологии Bluetooth версии 3.0+HS или версии 3.0 (в зависимости от приобретенной модели), разработанной и утвержденной организацией Bluetooth Special Interest Group.
- сертификации с присвоением логотипа беспроводной технологии Bluetooth в порядке, разработанном организацией Bluetooth Special interest Group.

### Предупреждение о беспроводных устройствах



Проверка возможности установки соединения и работы средств беспроводной связи со всем существующим оборудованием для подключения к беспроводной локальной сети или использующим радиотехнологию Bluetooth не проводилась.

Устройства на основе технологии Bluetooth и средства беспроводного подключения к локальным сетям, работающие в одном и том же диапазоне радиочастот, могут создавать помехи друг другу. Одновременное использование устройств Bluetooth и оборудования беспроводных локальных сетей может привести к снижению производительности сети или разрыву соединения.

При возникновении такого рода неполадок немедленно отключите либо устройство Bluetooth, либо оборудование беспроводных локальных сетей.

Если у вас возникли вопросы о модуле подключения к беспроводной локальной сети или о карте Bluetooth от TOSHIBA, посетите веб-сайт <http://www.pc.support.global.toshiba.com>.

Пользователи в Европе могут посетить веб-сайт <http://www.toshiba-europe.com/computers/tnt/bluetooth.htm>

Ваше изделие Bluetooth несовместимо с устройствами, использующими технологию Bluetooth версии 1.0B.

## Беспроводные устройства и здоровье

Как и прочие радиоприборы, беспроводные устройства излучают электромагнитную энергию на радиочастотах. С другой стороны, уровень излучения, источниками которого служат беспроводные устройства, существенно ниже электромагнитного излучения от других устройств, например, мобильных телефонных аппаратов.

Корпорация TOSHIBA считает беспроводные устройства абсолютно безопасными для пользователя в силу того, что их рабочие характеристики полностью соответствуют стандартам и рекомендациям по оборудованию, работающему на радиочастотах. Упомянутые стандарты и рекомендации, выражающие общее мнение научного сообщества, разработаны на основе решений исследовательских организаций, постоянно занимающихся изучением весьма обширной литературы по данному вопросу и толкованием содержащихся в ней выводов.

В ряде случаев, а также в некоторых конкретных местах, владельцем помещения либо полномочными представителями соответствующей организации могут накладываться ограничения на применение беспроводных устройств. Речь может идти о таких ситуациях, как:

- использование беспроводных устройств на борту самолета; либо
- в иных местах, где такое оборудование может создавать потенциально вредоносные помехи работе других устройств или служб.

Если у вас имеются сомнения относительно правил использования беспроводных устройств, принятых какой-либо организацией или для конкретного помещения (например, аэропортов), рекомендуется обратиться за разрешением на использование беспроводных устройств, прежде чем включать такое оборудование.

## Нормативная информация об устройстве для подключения к беспроводной локальной сети

Устройство для подключения к беспроводной локальной сети должно устанавливаться и эксплуатироваться в строгом соответствии с указаниями его изготовителя, изложенными в прилагаемой пользовательской документации. Настоящее изделие соответствует следующим стандартам радиочастоты и безопасности.

**Европа****Ограничения на использование частот 2400,0–2483,5 ГГц в странах-членах Европейского сообщества**

<b>Франция:</b>	Использование вне помещений ограничено эффективной мощностью излучения 10 мВт в пределах диапазона 2454–2483,5 МГц	Применение в военных радиолокационных целях. В течение нескольких последних лет ведется перераспределение частот диапазона 2,4 ГГц в целях претворения в жизнь текущих более свободных нормативов. Полное внедрение запланировано на 2012 г.
<b>Италия:</b>	-	Для частного использования необходимо общее разрешение, если системы беспроводного доступа (WAS) и локальные вычислительные радиосети (RLAN) используются за пределами помещений и территорий, находящихся в собственности. Для общественного использования необходимо общее разрешение.
<b>Люксембург:</b>	Внедрено	Общее разрешение необходимо для предоставления услуг доступа к сети.
<b>Норвегия:</b>	Внедрено	Данный подраздел не распространяется на географическую зону в радиусе 20 км от центра Алесунда.
<b>Российская Федерация:</b>	-	Для использования только внутри помещений.

## TOSHIBA DX730/DX735/Qosmio DX730 Series

**Ограничения на использование частот 5150–5350 ГГц в странах-членах Европейского сообщества**

<b>Италия:</b>	-	Для частного использования необходимо общее разрешение, если системы беспроводного доступа (WAS) и локальные вычислительные радиосети (RLAN) используются за пределами помещений и территорий, находящихся в собственности.
<b>Люксембург:</b>	Внедрено	Общее разрешение необходимо для предоставления услуг доступа к сети.
<b>Российская Федерация:</b>	Ограничено	Эффективная изотропная мощность излучения: 100 мВт. Разрешено использование только внутри помещений, в закрытых промышленных и складских зонах, а также на борту воздушных судов. <ol style="list-style-type: none"><li>1. Разрешено использование в локальных сетях, служащих для служебной связи между членами экипажа воздушного судна, на борту воздушного судна в зоне аэропорта и на всех этапах полета.</li><li>2. Разрешено использование для доступа в открытые беспроводные локальные сети на борту воздушного судна во время полета на высоте не менее 3000 м.</li></ol>



**Ограничения на использование частот 5470–5725 ГГц в странах-членах Европейского сообщества**

<b>Италия:</b>	-	Для частного использования необходимо общее разрешение, если системы беспроводного доступа (WAS) и локальные вычислительные радиосети (RLAN) используются за пределами помещений и территорий, находящихся в собственности.
<b>Люксембург:</b>	Внедрено	Общее разрешение необходимо для предоставления услуг доступа к сети.
<b>Российская Федерация:</b>	Ограничено	Эффективная изотропная мощность излучения: 100 мВт. Разрешено использование только внутри помещений, в закрытых промышленных и складских зонах, а также на борту воздушных судов. <ol style="list-style-type: none"> <li>1. Разрешено использование в локальных сетях, служащих для служебной связи между членами экипажа воздушного судна, на борту воздушного судна в зоне аэропорта и на всех этапах полета.</li> <li>2. Разрешено использование для доступа в открытые беспроводные локальные сети на борту воздушного судна во время полета на высоте не менее 3000 м.</li> </ol>

Для обеспечения соответствия требованиям европейского законодательства относительно диапазона, допустимого для беспроводных сетей, указанные ограничения на каналы с частотой 2,4 ГГц и 5 ГГц действуют при эксплуатации оборудования на открытом воздухе. Для проверки действующего канала следует воспользоваться утилитой, обслуживающей беспроводные сети. При эксплуатации оборудования на открытом воздухе вне указанного выше допустимого частотного диапазона пользователю надлежит обратиться к компетентным национальным органам, регулирующим частотные диапазоны, с запросом о выдаче лицензии на эксплуатацию оборудования вне помещений.

### **Канада – промышленная палата Канады (IC)**

Это устройство соответствует нормативу RSS 210, утвержденному промышленной палатой Канады.

Условия эксплуатации: (1) устройство не должно создавать помех; (2) устройство не должно отражать внешних воздействий, включая помехи его нормальному функционированию.

Обозначение IC перед сертификационным номером оборудования означает только то, что данное оборудование отвечает требованиям Промышленной палаты Канады – Industry Canada, сокращенно.

### **США – Федеральная комиссия по связи (ФКС)**

Данное оборудование прошло тестирование и было признано совместимым с ограничениями, налагаемыми на цифровые устройства класса В в соответствии с положениями Части 15 правил ФКС. Указанные ограничения разработаны с целью обеспечения разумно обоснованной защиты от недопустимых помех в бытовых условиях.

### **Разрешение на эксплуатацию устройства**

Данное устройство, сертифицированное на соответствие техническим условиям, принадлежит к категории маломощного радиооборудования для передачи данных и как таковое подпадает под действие японского Закона о предпринимательской деятельности в области телекоммуникаций.

- Модуль подключения к беспроводной локальной сети Realtek® RTL8188CE Wireless LAN 802.11n PCI-E NIC b/g/n  
Наименование радиооборудования: RTL8188CE  
Японский институт утверждения телекоммуникационного оборудования  
Утверждено за номером: D100075001
- Модуль подключения к беспроводной локальной сети и адаптер Bluetooth Atheros AR9002WB-1NG b/g/n(b/g)  
Наименование радиооборудования: AR5B195  
DSP Research, Inc.  
Утверждено за номером: D091014003

Эксплуатация данного устройства подпадает под изложенные далее ограничения:

- Запрещается разборка и изменение конструкции устройства.
- Запрещается изъятие с устройства этикетки о разрешении на его эксплуатацию.

Информацию о том, какие каналы можно использовать в той или иной стране или регионе, см. в разделе «Страны/регионы, в которых допускается эксплуатация оборудования» электронного руководства пользователя.

## Меры предосторожности общего характера

При разработке компьютеров корпорация TOSHIBA руководствуется оптимальными требованиями к безопасности, стремлением свести к минимуму напряжение пользователя при работе с оборудованием, портативность которого не должна сказываться на его характеристиках. В свою очередь, пользователь должен соблюдать определенные меры предосторожности, чтобы снизить риск травматизма или повреждения компьютера.

Настоятельно рекомендуем ознакомиться с изложенными далее мерами предосторожности общего характера и обращать внимание на предостережения, встречающиеся в тексте данного руководства.

### Обеспечьте надлежащую вентиляцию

- Всегда следите за тем, чтобы компьютер и адаптер переменного тока вентилировались надлежащим образом и были защищены от перегрева, если включено питание или если адаптер переменного тока подключен к сетевой электрической розетке (даже когда компьютер находится в спящем режиме). В этих условиях соблюдайте следующие правила.
  - Ни в коем случае не накрывайте компьютер или адаптер переменного тока никакими предметами.
  - Ни в коем случае не размещайте компьютер или адаптер переменного тока рядом с источниками тепла (например, рядом с электрическим одеялом с обогревом или обогревателем).
  - Ни в коем случае не заслоняйте и не закрывайте вентиляционные отверстия, в том числе расположенные в основании компьютера.
  - Работая на компьютере, устанавливайте его только на твердой ровной поверхности. При использовании компьютера на ковре или другом мягком материале вентиляционные отверстия могут перекрываться.
- Всегда оставляйте достаточно свободного места вокруг компьютера.
- Перегрев компьютера или адаптера переменного тока способен вызвать отказ системы, повреждение компьютера или адаптера переменного тока или возгорание, что может привести к тяжелой травме.

### Травмы, вызванные перегревом

- Избегайте продолжительного соприкосновения с компьютером. Длительная эксплуатация аппарата может привести к интенсивному нагреванию его поверхности. Если до нее просто дотронуться, температура может показаться невысокой, однако продолжительный физический контакт с компьютером (когда он, например, лежит на коленях, либо руки долго лежат на упоре для запястий) чреват легким ожогом кожи.
- При длительной эксплуатации компьютера избегайте соприкосновения с металлической пластиной, прикрывающей порты интерфейса, из-за ее возможного нагрева.
- В процессе эксплуатации возможно нагревание поверхности адаптера переменного тока, что признаком его неисправности не является. При транспортировке адаптера переменного тока сначала отключите его и дайте ему остыть.
- Не размещайте адаптер переменного тока на поверхности, чувствительной к нагреву, во избежание ее повреждения.

### Повреждения в результате давления или ударов

Не подвергайте компьютер давлению и сильным ударам любого рода во избежание повреждения его компонентов и утраты работоспособности.

### Руководство по безопасной и удобной работе

В **Руководстве по безопасной и удобной работе** изложена важная информация о безопасной и правильной эксплуатации компьютера. Не забудьте ознакомиться с его содержанием, приступая к работе на компьютере.

## Поддержка TOSHIBA

Если вам потребовалась дополнительная помощь в связи с эксплуатацией вашего компьютера, или у вас возникли проблемы, обратитесь за технической поддержкой непосредственно в корпорацию TOSHIBA.

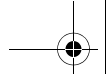
### Прежде чем взяться за телефонную трубку...

Сначала стоит ознакомиться с другими источниками информации, поскольку многие проблемы связаны с операционной системой или используемыми программами. Прежде чем позвонить в сервисный центр корпорации TOSHIBA, попробуйте перечисленные ниже способы.

- Просмотрите разделы по устранению проблем в документации к программам и/или периферийным устройствам.
- Если та или иная проблема возникла при работе с прикладными программами, ознакомьтесь с рекомендациями по устранению неполадок в документации к программному обеспечению, а также рассмотрите возможность обращения за помощью в службу технической поддержки компании-поставщика программного обеспечения.
- Обратитесь к продавцу компьютерного оборудования и/или программного обеспечения - это наилучший источник самой свежей информации. всегда готовый оказать вам помощь.

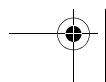
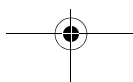
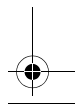
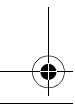
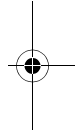
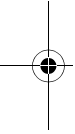
### Техническая поддержка TOSHIBA

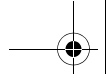
Если вы по-прежнему не можете решить проблему и подозреваете, что она связана с аппаратным обеспечением, посетите веб-сайт технической поддержки TOSHIBA  
<http://www.toshiba.co.jp/worldwide/>.



TOSHIBA DX730/DX735/Qosmio DX730 Series

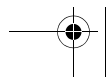
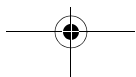
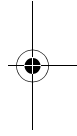
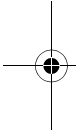
---

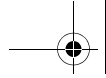




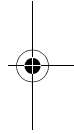
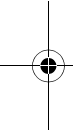
---

TOSHIBA DX730/DX735/Qosmio DX730 Series





**GMH300080KR0**



**\*GMH300080KR0\***

**TOSHIBA**

Printed in China on Recycled Paper

