

Вся продукция компании ONEXT, указанная в этом документе, включая само устройство, аксессуары, программное обеспечение, текст, музыку и изображения, является собственностью компании ONEXT или разрешена для использования компанией ONEXT. Воспроизведение, передача, распространение или хранение частей или всего содержимого данного документа в любой форме без письменного разрешения компании ONEXT запрещено.

Производитель оставляет за собой право без предварительного уведомления изменять комплектацию устройства, его технические характеристики, версию программного обеспечения, список предустановленных приложений. В связи с этим отдельные функции и приложения могут отличаться от их описания в настоящем Руководстве Пользователя. Все изменения будут включены в новую редакцию руководства.



ONEXT Limited

2009

Содержание

Меры предосторожности.....	1
Очистка ЖК-дисплея.....	1
Очистка цифровой фоторамки.....	1
Комплект поставки.....	2
Описание устройства.....	2
Замена аккумулятора в пульте ДУ.....	3
Спецификация устройства.....	4
Особенности.....	4
Технические характеристики.....	4
Эксплуатация устройства.....	5
Выбор режима.....	5
Выбор карты.....	5
Фото.....	6
Музыка.....	7
Видео.....	7
Управление файлами.....	8
Время.....	9
Часто задаваемые вопросы.....	11
Гарантийный талон.....	12

Меры предосторожности

Всегда следуйте этим простым мерам предосторожности, используя вашу цифровую фоторамку. Это снизит риск пожара, удара током и травм.

Предупреждение: Чтобы снизить риск пожара или короткого замыкания, не используйте устройство под дождем или во влажной среде.

Предупреждение: Не снимайте крышку устройства, это может привести к короткому замыканию. Внутри фоторамки нет частей, которые меняются пользователем. Все обслуживание доверяйте только квалифицированному персоналу.

- Устройство предназначено для использования только в помещениях
- Отключите фоторамку перед тем, как производить с ней операции по уходу и обслуживанию
- Не закрывайте отверстия для вентиляции на задней стороне устройства
- Держите устройство вдали от прямого солнечного света и излучателей тепла
- Будьте внимательны с проводом питания, не задевайте его
- Используйте только адаптер, находящийся в комплекте. Использование другого адаптера нарушит условия гарантии
- Отключите провод питания, если устройство не используется

Очистка ЖК-дисплея

Аккуратно обращайтесь с дисплеем.

Чтобы очистить следы от пальцев, рекомендуется использовать мягкую безабразивную ткань. Если вы используете средства для очистки, не наносите очищающую жидкость прямо на экран, слегка смочите ткань и лишь потом протирайте.

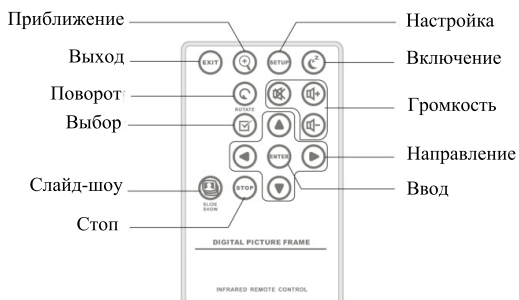
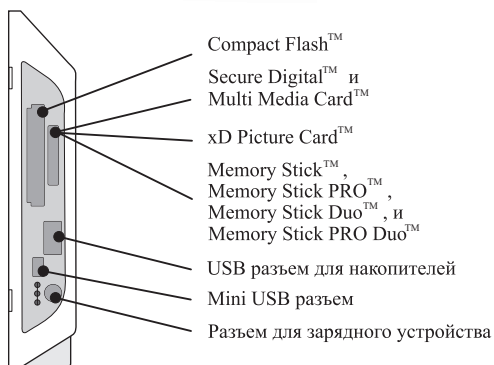
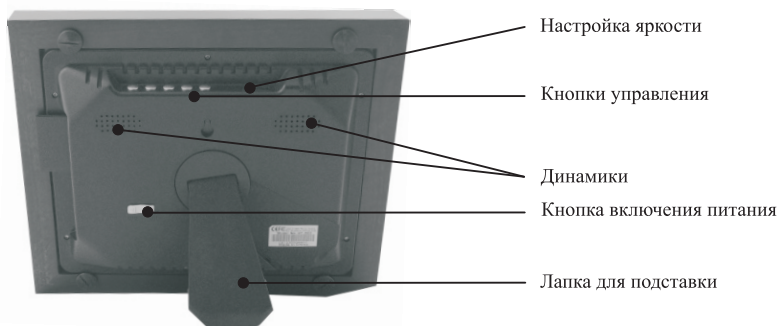
Очистка цифровой фоторамки

Очищайте внешнюю поверхность цифровой фоторамки (кроме дисплея) мягкой, слегка увлажненной тканью.

Комплект поставки

Цифровая фоторамка
Сетевой адаптер
Пульт ДУ
USB-кабель
Руководство пользователя

Описание устройства



Замена аккумулятора в пульте ДУ

Если пульт ДУ перестает работать или работает неправильно, замените батарею (CR2025 литий) на новую.

1. Выньте держатель батареи из корпуса пульта ДУ
2. Выньте старую батарею из держателя и затем вставьте новую, стороной “+” вверх
3. Вставьте держатель обратно в пульт ДУ

Внимание!

Батарея может взорваться в случае неправильного обращения. Не заряжайте, не разбирайте и не размещайте батарею вблизи огня!

Примечание:

- Когда литиевая батарея устаревает, рабочая дистанция пульта ДУ может сократиться или может нарушиться функциональность
- Вынимайте батарею из пульта ДУ в случае, если цифровая фоторамка не используется длительное время

Спецификация устройства

Технические характеристики

Особенности

- Поддержка JPEG и BMP форматов изображения
- Поворот изображения, приближение, фоновая музыка
- Сортировка отображения файлов по имени или дате
- Эффекты производства ArcSoft™: динамическое освещение, облагораживание лиц, слежение за лицом

Разрешение	800 x 600 точек
Поддержка карт памяти	Compact Flash™
	Secure Digital™ и Multi Media Card™
	Memory Stick™, Memory Stick PRO™, Memory Stick Duo™ и Memory Stick PRO Duo™
Форматы изображения	JPEG, BMP, PNG, GIF, TIFF
Форматы аудио	MP3, WAV, WMA, AAC
Форматы видео	MPEG 1/2/4, M-JPEG, AVI, Divx
USB-разъемы	USB 2.0 (Host) x 1, mini-USB x 1
Входное питание	AC 100~240 В, 50~60 Гц
Выходное питание	DV 5В/2А
Встроенные динамики	1Вт x 2
Сертификация	CE/FCC/RoHS/PCT

Эксплуатация устройства

После включения цифровой фоторамки, в течение 2 секунд автоматически запускается режим слайд-шоу. Нажмите на кнопку **ВЫХОД**, чтобы попасть в меню выбора режима.

- **Выбор режима**

В меню выбора режима вы увидите изображение расположенное ниже. На выбор вам предоставлено 6 пунктов: выбор карты памяти, фото, музыка, видео, управление файлами и время.



- **Выбор карты**

В случае если карта памяти не вставлена, вы увидите подпись – Используется внутренняя память. В случае, если карта памяти вставлена, на иконке карты появляется обозначение типа карты (например, SD или MS). Карта может быть также выбрана нажатием кнопки **ВВОД**.

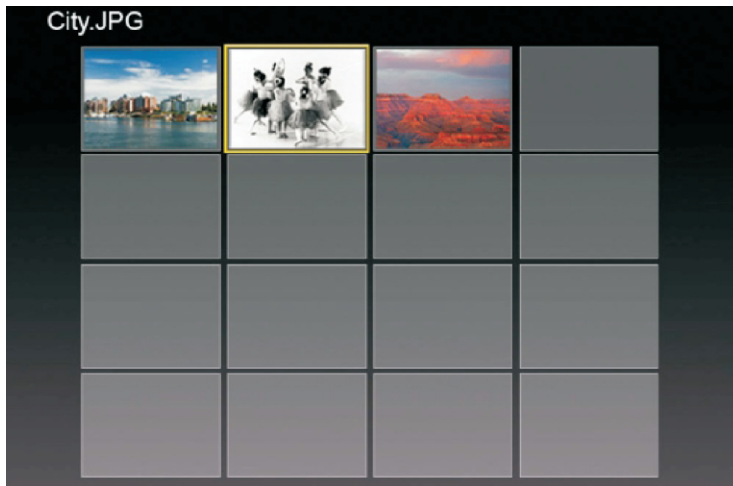


Фото

В режиме фото:

- Нажмите на кнопку НАСТРОЙКА. Вы попадете в меню, где будут доступны опции сортировки файлов, копирования фотографий (с карты памяти на внутреннюю память), удаление фото (из внутренней памяти), возврат к заводским настройкам, выбор карты, показать размер изображения, функция Magic Window, режим слайд-шоу, выбор переходов, скорость слайд-шоу, эффекты ArcSoft и цветовая настройка ЖК-дисплея.
- Нажав на кнопку Приближение или кнопку Ввод, вы попадаете в режим просмотра одной фотографии, где вы можете:
 - нажать ВВОД чтобы начать или приостановить режим слайд-шоу
 - нажать Приближение, для приближения фотографии
 - нажать Поворот, чтобы повернуть изображение на 90 градусов против часовой стрелки
 - нажать Выбор, чтобы выбрать или снять выбор с изображений (изображения)

Выбранные изображения могут быть скопированы или удалены за один раз.



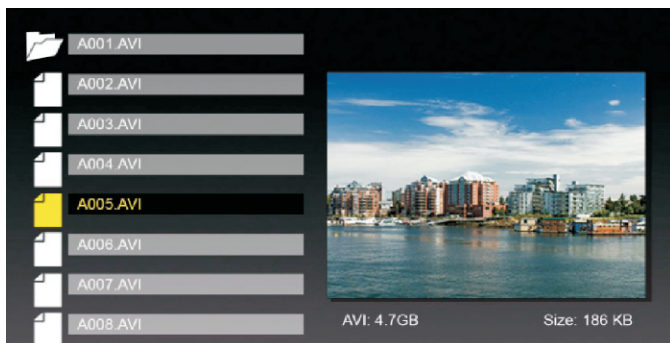
Музыка

- В разделе музыка можно использовать режим слайд-шоу, во время исполнения музыкальных композиций. С правой стороны на экране, в это время, будет информация по музыкальной композиции и время воспроизведения. Снизу находится панель управления.
- Нажмите на кнопку НАСТРОЙКА. Вы попадете в меню, где будут доступны опции сортировки файлов, копирования фотографий (с карты памяти на внутреннюю память), удаление фото (из внутренней памяти), возврат к заводским настройкам, выбор карты, повтор воспроизведения, установка будильника.
- Чтобы попасть в режим выбора музыкальной композиции, нажмите ВВОД.



Видео

В меню видео слева располагаются ваши видеофайлы, а справа – окно предпросмотра.



- Нажмите ВВОД, чтобы воспроизвести видео, Вправо – для перемотки вперед, Влево – для перемотки назад, Вверх для воспроизведения предыдущего видео, Вниз – для воспроизведения следующего видео.
- Нажмите на кнопку НАСТРОЙКА. Вы попадете в меню, где будут доступны опции сортировки файлов, копирования видео (с карты памяти на внутреннюю память), удаление видео (из внутренней памяти), восстановление заводских настроек, выбор карты памяти и повтор воспроизведения видеофайла.



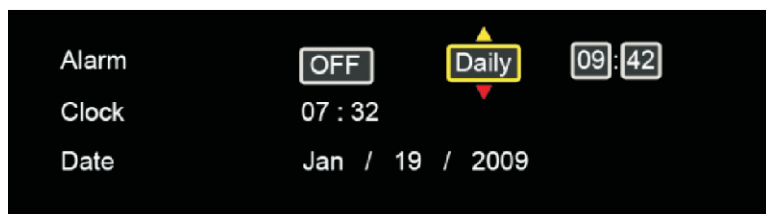
Управление файлами.

- В меню управления файлами слева будет показана сопутствующая текущему файлу информация, справа будет доступен предварительный просмотр. Для музыкальных и видео файлов справа будет показана только идентификационная информация файла.
- Нажмите ВВОД для начала воспроизведения музыкального или видео-файла. Нажатие кнопки ВВОД при выборе изображения вызовет просмотр изображения в полноэкранном режиме. Повторное нажатие кнопки ВВОД приведет к активации режима слайд-шоу.
- Нажмите Выбор для выбора файлов.
- Нажмите на кнопку НАСТРОЙКА. Вы попадете в меню, где будут доступны опции сортировки файлов, копирования файлов (с карты памяти на внутреннюю память), удаление файлов (из внутренней памяти), возврат к заводским настройкам, выбор карты.

Время



- В режиме время с левой стороны экрана проигрывается слайд-шоу, справа – календарь, внизу – текущее время.
- В случае если установлен будильник, рядом с текущим временем появляется соответствующая иконка
- Сегодняшняя дата будет выделена желтым цветом
- Нажмите кнопку Настройка, чтобы настроить будильник, часы и время, как показано ниже



- Установите напоминание в первом блоке, будильник будет звонить каждые 3, 5 или 10 минут
- Установите периодичность во втором блоке. Одноразовый будильник или ежедневный.

Часто задаваемые вопросы

В: Как мне начать работать с цифровой фоторамкой?

О: Все очень просто. Распакуйте вашу цифровую фоторамку и подключите ее к электропитанию с помощью адаптера к обычной розетке в стене. Вставьте вашу карту памяти в соответствующий разъем на фоторамке, и нажмите на кнопку включения. Через несколько секунд ваше первое слайд-шоу запустится автоматически.

В: Какие карты памяти читает моя цифровая фоторамка?

О: Поддерживаются следующие карты: Compact Flash™, Secure Digital™ и Multi Media Card™, Memory Stick™, Memory Stick PRO™, Memory Stick Duo™ и Memory Stick PRO Duo™.

В: Почему цифровая фоторамка не включается?

О: Возможно, слабо закреплен адаптер. Проверьте, чтобы адаптер был плотно подключен как к розетке, так и к соответствующему разъему цифровой фоторамки.

В: Карта памяти установлена в фоторамку, почему я не вижу своих фотографий?

О: Проверьте, находится ли ваш тип карты памяти в списке поддерживаемых форматов (страница 6), затем выключите фоторамку и проверьте, корректной ли стороной вставлена ваша карта. Затем включите фоторамку, войдите в меню выбора карт и выберите вашу карту памяти.

Примечание: некоторые цифровые фотокамеры сохраняют изображения в своих собственных форматах. Пожалуйста, обратитесь к руководству пользования вашей камеры, в случае, если вы хотите перевести изображения в универсальные форматы, поддерживаемые цифровой фоторамкой.

В: Почему отображение одних фотографий происходит медленнее, а других – быстрее?

О: Скорость отображения зависит от разрешения снимка. Снимки с большим разрешением отображаются дольше. Понижьте разрешение ваших снимков, или настройте вашу камеру на съемку в пониженном разрешении.

В: Поддерживает ли цифровая фоторамка все файлы формата JPEG?

О: Нет. Гарантируется работа только JPEG, полученных с цифровых фотокамер. Графические файлы, загруженные из сети Интернет или графических приложений, могут не отображаться.

Гарантийный талон

Условия гарантии:

1. Срок гарантии: 12 месяцев со дня покупки.
Гарантия позволяет осуществить бесплатный ремонт в сервисном центре в течение всего гарантийного срока при соблюдении пользователем условий эксплуатации устройства.
2. Аксессуары (дополнительные принадлежности входящие в комплект)
 - Гарантийный срок: 6 месяцев со дня покупки.
 - Гарантия распространяется на сетевое зарядное устройство, кабель синхронизации и пульт дистанционного управления, входящие в комплект.
3. Гарантия не распространяется на:
 - Неисправности, возникшие вследствие нарушения условий эксплуатации, выполнения ремонта устройства неуполномоченными лицами.
 - Любые механические повреждения, последствия коррозии, воздействия влаги, окисления компонентов устройства, воздействия химически активных веществ, деформации, отсутствующие части устройства.
4. Гарантия имеет силу в течение гарантийного срока с момента покупки устройства при наличии неповрежденных гарантийных пломб, правильно заполненного гарантийного талона, наличии на устройстве заводских наклеек с указанием читаемого серийного номера.

Серийный номер: _____

Дата продажи _____ / _____ / _____ м.п.

Уполномоченные сервисные центры:

105523, г. Москва, Щелковское шоссе, 100 «Смарт Сервис»

т. 8 (495) 721-86-06

www.pdasmarthservice.ru