

Руководство пользователя

C23A550U / C27A550U

Цвет и дизайн изделия зависят от модели,
характеристики изделия могут изменяться без
предварительного уведомления с целью
усовершенствования.

Авторские права

Содержание этого руководства может изменяться без уведомления для улучшения качества изделия.

© Samsung Electronics, 2011.

Авторские права на это руководство принадлежат компании Samsung Electronics.


Использование или воспроизведение данного руководства целиком или его отдельных частей без разрешения Samsung Electronics запрещено.

Логотипы SAMSUNG и SyncMaster являются зарегистрированными торговыми марками компании Samsung Electronics.





Microsoft, Windows и Windows NT являются зарегистрированными торговыми марками Microsoft Corporation.

VESA, DPM и DDC являются зарегистрированными торговыми марками Video Electronics Standards Association.

Обозначения, используемые в данном руководстве

	Следующие изображения приведены только для справки. Реальные ситуации могут отличаться от изображенных.
---	---

Символы мер предосторожности

 Предупреждение	При несоблюдении инструкций возможны серьезные и фатальные травмы.
 Осторожно	При несоблюдении инструкций возможны травмы или причинение материального ущерба.
	Выполнять действия, отмеченные этим символом, запрещено.
	Следует соблюдать инструкции, отмеченные этим символом.

Чистка

Чистка

Чистку следует осуществлять осторожно, так как панель и внешние поверхности легко поцарапать.

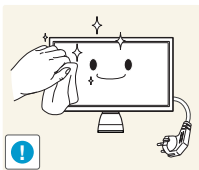
При чистке выполните следующие действия.



1. Выключите монитор и компьютер.
2. Отключите кабель питания от монитора.



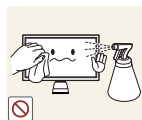
Держите кабель питания за вилку и не касайтесь кабеля влажными руками. При несоблюдении этого требования возможно поражение электрическим током.



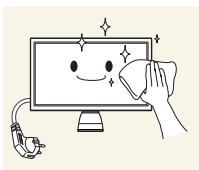
3. Протрите монитор чистой мягкой сухой тканью.



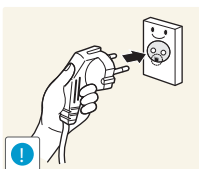
- Не протирайте монитор чистящими средствами, содержащими спирт, растворитель или поверхностно-активные вещества.



- Не брызгайте воду или моющее средство непосредственно на изделие.



4. Смочите мягкую сухую ткань в воде, а затем отожмите ее, чтобы очистить внешние поверхности монитора.



5. Подключите кабель питания после чистки изделия.
6. Включите монитор и компьютер.

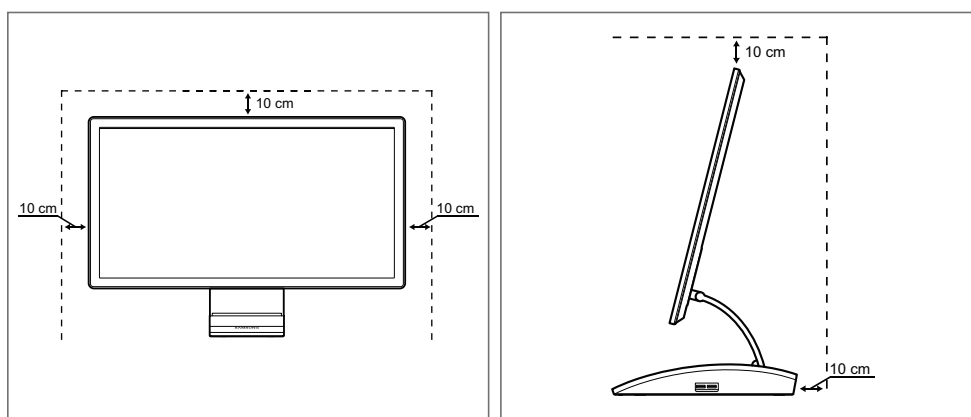
Перед использованием изделия

Securing the Installation Space

- Keep the required distances between the product and other objects (e.g. walls) to ensure proper ventilation. Failing to do so may result in fire or a problem with the product due to an increase in the internal temperature.



The appearance may differ depending on the product.



Меры предосторожности при хранении

На моделях с глянцевой поверхностью могут появиться белые пятна, если рядом используется ультразвуковой увлажнитель воздуха.



Если необходима чистка внутренних частей монитора, обратитесь в сервисный центр Samsung (88page). (платная услуга).

Меры предосторожности

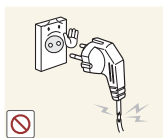
Электрическая часть и безопасность



Следующие изображения приведены только для справки. Реальные ситуации могут отличаться от изображенных.

Перед использованием изделия

Предупреждение



Не используйте поврежденный кабель или вилку питания либо ненадежно закрепленную розетку питания.

- Возможно поражение электрическим током или возгорание.



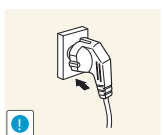
Не подключайте много изделий к одной электророзетке.

- Возможен перегрев розетки и возгорание.



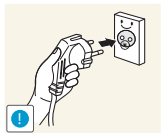
Не трогайте кабель питания влажными руками.

- При несоблюдении этого требования возможно поражение электрическим током.



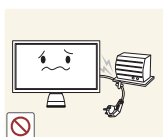
Полностью вставляйте вилку, чтобы она была надежно зафиксирована.

- Ненадежное соединение может стать причиной пожара.



Кабель питания следует подключать к заземленной розетке (только устройства с изоляцией типа 1).

- Возможно поражение электрическим током или травмы.



Не перегибайте и не натягивайте кабель питания. Не нагружайте кабель питания тяжелыми предметами.

- Повреждение кабеля питания может стать причиной поражения электрическим током или пожара.



Не прокладывайте кабель питания и не устанавливайте изделие рядом с источниками тепла.

- Возможно поражение электрическим током или возгорание.



Удалите посторонние вещества, например пыль, вокруг контактов вилки и в розетке питания с помощью сухой ткани.

- Несоблюдение этого требования может стать причиной пожара.

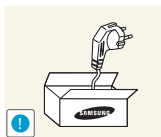
Перед использованием изделия

Осторожно



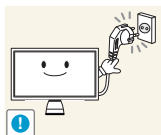
Не отключайте кабель питания во время использования изделия.

- Возможно повреждение изделия или поражение электрическим током.



Не используйте кабель питания для других изделий, кроме авторизованных изделий, поставляемых компанией Samsung.

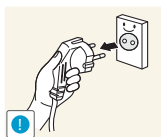
- Возможно поражение электрическим током или возгорание.



При подключении кабеля питания оставляйте свободный доступ к розетке электросети.

- При возникновении каких-либо проблем с изделием отключите кабель питания, чтобы полностью обесточить изделие.

Питание изделия нельзя полностью отключить кнопкой включения питания.

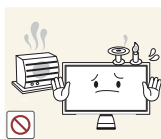


При отключении кабеля питания от розетки электропитания держите его за вилку.

- Возможно поражение электрическим током или возгорание.

Установка

Предупреждение



НЕ ПОМЕЩАЙТЕ СВЕЧИ, СРЕДСТВА, ОТПУГИВАЮЩИЕ НАСЕКОМЫХ, ИЛИ СИГАРЕТЫ НА ИЗДЕЛИЕ. НЕ УСТАНОВЛИВАЙТЕ ИЗДЕЛИЕ РЯДОМ С ИСТОЧНИКАМИ ТЕПЛА.

- Несоблюдение этого требования может стать причиной пожара.



Не устанавливайте изделие в тесных местах с плохой вентиляцией, например на книжных полках или в стенных шкафах.

- Несоблюдение этого требования может стать причиной пожара из-за повышения внутренней температуры.



Пластиковую упаковку изделия следует хранить в месте, недоступном детям.

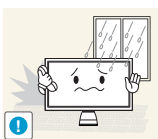
- Дети могут задохнуться.

Перед использованием изделия



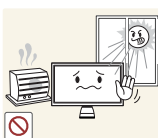
Не устанавливайте изделие на нестабильные или вибрирующие поверхности (ненадежно закрепленные полки, наклонные поверхности и т. д.).

- Возможно падение и повреждение изделия или травмы.
- Использование изделия в местах с повышенной вибрацией может стать причиной повреждения изделия или пожара.



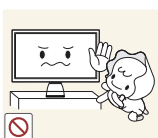
Не устанавливайте изделие в транспортных средствах или в местах с повышенной запыленностью, влажностью (капли воды и т. д.), содержанием в воздухе масляных веществ или дыма.

- Возможно поражение электрическим током или возгорание.



Не подвержайте изделие воздействию прямых солнечных лучей, тепла или горячих объектов, например печей.

- При несоблюдении этого требования возможно сокращение срока службы изделия или возгорание.



Не устанавливайте изделие в местах, доступным маленьким детям.

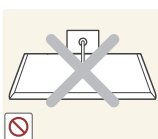
- Изделие может упасть и травмировать детей.

Осторожно



Не роняйте изделие во время транспортировки.

- Иначе, это может стать причиной повреждения изделия или травм.



Не кладите изделие лицевой стороной вниз.

- Возможно повреждение экрана.



Перед установкой изделия на шкаф или полку убедитесь в том, что нижний край лицевой стороны изделия не выступает за край шкафа или полки.

- Возможно падение и повреждение изделия или травмы.
- Устанавливайте изделие только на шкафы или полки подходящего размера.

Перед использованием изделия



Осторожно устанавливайте изделие.

- Возможно падение и повреждение изделия или травмы.



Установка изделия в неподходящих местах (в местах, характеризующихся наличием большого количества мелких частиц, химических веществ или повышенной температурой, а также в аэропортах или на вокзалах, где изделие должно непрерывно работать в течение длительного времени) может серьезно сказаться на работе изделия.

- При установке изделия в таких местах следует проконсультироваться в сервисном центре Samsung (88page).

Эксплуатация



Предупреждение



Внутри изделия течет ток высокого напряжения. Не пытайтесь самостоятельно разбирать, ремонтировать или изменять изделие.

- Возможно поражение электрическим током или возгорание.
- Для выполнения ремонта обратитесь в сервисный центр Samsung (88page).



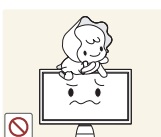
Перед перемещением изделия выключите выключатель питания и отсоедините все кабели, подключенные к изделию, включая кабель питания и кабель антенны.

- Если это требование не выполнено, возможно повреждение кабеля питания или поражение электрическим током.



Если изделие создает странный звук, выделяет запах гари или дым, немедленно отключите кабель питания и обратитесь в сервисный центр Samsung (88page).

- Возможно поражение электрическим током или возгорание.



Не позволяйте детям виснуть на изделии или забираться на него.

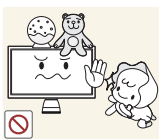
- Возможно падение изделия и травмирование детей.



Если изделие упало или повреждена наружная поверхность изделия, выключите изделие, отключите кабель питания и обратитесь в сервисный центр Samsung (88page).

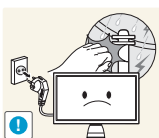
- При несоблюдении этого требования возможно поражение электрическим током или возгорание.

Перед использованием изделия



Не помещайте тяжелые объекты, игрушки или сладости на верх изделия.

- Изделие или тяжелые объекты могут упасть, если дети попытаются достать игрушки или сладости, что может привести к серьезным травмам.



Во время молний или грозы отключите кабель питания и не касайтесь кабеля антенны.

- Возможно поражение электрическим током или возгорание.



Не роняйте предметы на изделие и не ударяйте его.

- Возможно поражение электрическим током или возгорание.



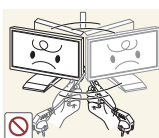
Не передвигайте изделие, таща его за кабель питания или любой другой кабель.

- Если это требование не выполнено, возможно повреждение кабеля, поражение электрическим током или возгорание.



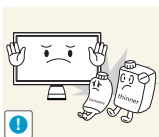
При утечке газа не касайтесь изделия или вилки кабеля питания. Немедленно проветрите помещение.

- Искры могут стать причиной взрыва или возгорания.
- Во время молний или грозы не касайтесь кабеля питания или кабеля антенны.



Не поднимайте и не передвигайте изделие, таща его за кабель питания или любой другой кабель.

- Если это требование не выполнено, возможно повреждение кабеля, поражение электрическим током или возгорание.



Не пользуйтесь и не храните воспламеняющиеся спреи или огнеопасные вещества рядом с изделием.

- Это может стать причиной взрыва или возгорания.



Следите за тем, чтобы вентиляционные отверстия не были заблокированы скатертью или занавеской.

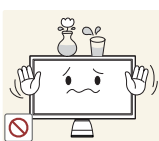
- Несоблюдение этого требования может стать причиной возгорания из-за повышения внутренней температуры.

Перед использованием изделия



Не вставляйте металлические предметы (спицы, монеты, закладки и т. д.) или воспламеняющиеся предметы (бумагу, спички и т. д.) в вентиляционные отверстия или порты изделия.

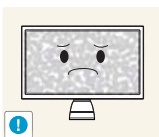
- Если вода или любое постороннее вещество попало внутрь изделия, выключите изделие, отключите кабель питания и обратитесь в сервисный центр Samsung (88page).
- Это может стать причиной повреждения изделия, поражения электрическим током или возгорания.



Не помещайте на верх емкости с водой (вазы, горшки, бутылки и т. д.) или металлические предметы.

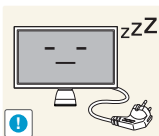
- Если вода или любое постороннее вещество попало внутрь изделия, выключите изделие, отключите кабель питания и обратитесь в сервисный центр Samsung (88page).
- Это может стать причиной повреждения изделия, поражения электрическим током или возгорания.

Осторожно



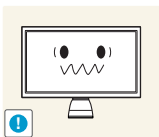
Оставление на экране неподвижного изображения в течение долгого времени может привести к появлению остаточного изображения или дефектных пикселей.

- Если вы не собираетесь пользоваться изделием в течение длительного времени, включите режим энергосбережения или заставку с изменяющимся изображением.



Отключайте кабель питания от розетки электросети, если вы планируете не использовать изделие в течение длительного времени (отпуск и т. д.).

- При несоблюдении этого требования возможно возгорание из-за накопившейся пыли, перегрев, поражение электрическим током или утечка тока.



Задайте рекомендованные для изделия разрешение и частоту.

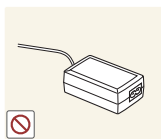
- Возможно ухудшение зрения.



Не устанавливайте рядом блоки питания постоянного тока.

- Несоблюдение этого требования может стать причиной пожара.

Перед использованием изделия



Перед использованием блока питания постоянного тока снимите с него пластиковую упаковку.

- Несоблюдение этого требования может стать причиной пожара.



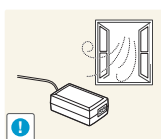
Не допускайте попадания воды в блок питания постоянного тока или его намокания.

- Возможно поражение электрическим током или возгорание.
- Не используйте изделие вне помещений, где на него может попасть дождь или снег.
- Следите за тем, чтобы не намочить блок питания постоянного тока во время мытья пола.

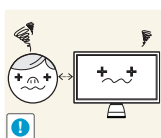


Не устанавливайте блок питания постоянного тока рядом с нагревательными приборами.

- Несоблюдение этого требования может стать причиной пожара.



Устанавливайте блок питания постоянного тока в хорошо вентилируемом месте.



Если смотреть на экран с близкого расстояния в течение длительного времени, возможно ухудшение зрения.



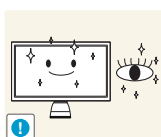
Не переворачивайте монитор нижней стороной вверх и не перемещайте его, держа за подставку.

- Возможно падение и повреждение изделия или травмы.



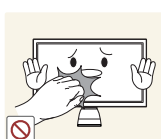
Не используйте увлажнители воздуха или печи рядом с изделием.

- Возможно поражение электрическим током или возгорание.



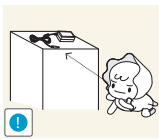
После каждого часа использования изделия следует дать глазам отдохнуть не менее пяти минут.

- Это ослабит утомление глаз.

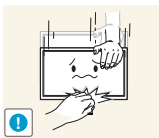


Не касайтесь экрана, если изделие включено в течение длительного времени, так как он сильно нагревается.

Перед использованием изделия

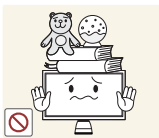


Храните используемые вместе с изделием мелкие аксессуары в месте, недоступном детям.



Будьте осторожны при регулировке угла наклона изделия и высоты подставки.

- В противном случае детские пальцы или руки могут застрять и травмироваться.
- Слишком сильный наклон изделия может стать причиной падения и травм.



Не кладите на изделие тяжелые предметы.

- Это может стать причиной повреждения изделия или травм.

Правильная осанка при использовании изделия



При использовании изделия следите за правильной осанкой.

- Выпрямите спину.
- Расстояние между глазами и экраном должно составлять от 45 до 50 см, на экран следует смотреть слегка вниз.
Глаза должны быть прямо перед экраном.
- Отрегулируйте угол так, чтобы свет не отражался от экрана.
- Предплечье должно быть перпендикулярно плечу на уровне тыльной стороны ладони.
- Локти должны быть согнуты примерно под прямым углом.
- Отрегулируйте высоту изделия так, чтобы колени можно было согнуть под углом 90 градусов или более, пятки касались пола, а руки находились ниже сердца.

Содержание

ПЕРЕД ИСПОЛЬЗОВАНИ ЕМ ИЗДЕЛИЯ

2	Авторские права
2	Обозначения, используемые в данном руководстве
2	Символы мер предосторожности
3	Чистка
3	Чистка
4	Securing the Installation Space
4	Меры предосторожности при хранении
4	Меры предосторожности
4	Электрическая часть и безопасность
6	Установка
8	Эксплуатация
12	Правильная осанка при использовании изделия

ПОДГОТОВКА

18	Проверка содержимого
18	Снятие упаковки
19	Проверка компонентов
20	Детали
20	Кнопки на передней панели
23	Задняя сторона
24	Вид слева
25	Вид справа
26	Регулировка угла наклона и высоты устройства

ИСПОЛЬЗОВАНИ Е "CENTRAL STATION"

27	О функции "Central Station"
27	Установка ПО для использования "Central Station"
27	Установка "SAMSUNG Central Station Setup"
28	Подключение изделия к ПК для использования "Central Station"
29	Подключение к ПК с помощью кабеля USB.

ПОДКЛЮЧЕНИЕ И ИСПОЛЬЗОВАНИЕ УСТРОЙСТВА- ИСТОЧНИКА СИГНАЛОВ

НАСТРОЙКА ЭКРАНА

30	Использование "Central Station"
30	Использование изделия в режиме USB HUB
31	Подключение к LAN
32	Перед подключением
32	Контрольные моменты проверки перед подключением
33	Подключение и использование компьютера
33	Подключение к компьютеру
35	Установка драйвера
37	Выбор оптимального разрешения
38	Изменение разрешения на компьютере
41	Подключение к видеоустройству
41	Подключение с помощью кабеля HDMI
41	Подключение наушников
42	MAGIC
42	Angle
43	Bright
45	Настройка ЦВЕТ
46	Яркость
46	Настройка Яркость
46	Контраст
46	Настройка Контраст
47	Четкость
47	Настройка Четкость
48	Грубо
48	Настройка Грубо
49	Точно
49	Настройка Точно

	49	Время отклика
	49	Настройка Время отклика
	50	Ур черного HDMI
	52	Кр. (К)
	52	Настройка Кр. (К)
	52	Зел. (З)
	53	Настройка Зел. (З)
	53	Син. (С)
	53	Настройка Син. (С)
	55	Оттенок
	55	Настройка параметров Оттенок
	56	Гамма:
	56	Настройка Гамма
	57	Автоподстройка
	57	Настройка параметров Автоподстройка
	57	Размер
	57	Изменение параметра Размер изображения
	59	Horizontal Position
	59	Настройка По гор.
	59	Vertical Position
	59	Настройка По верт.
	61	Пол. меню по гор.
	61	Настройка Пол. меню по гор.
	62	Пол. меню по верт
	62	Настройка Пол. меню по верт
НАСТРОЙКА ОТТЕНКА		
ИЗМЕНЕНИЕ РАЗМЕРА ИЛИ ПЕРЕМЕЩЕНИЕ ЭКРАНА		

Содержание

НАСТРОЙКА И СБРОС

63

63

63

64

65

66

66

68

68

68

68

69

69

71

71

71

72

72

72

73

73

74

74

74

75

МЕНЮ «ИНФОРМАЦИЯ» И ПРОЧЕЕ

76

76

76

HUB

Подключение USB

Аналог.

HDMI

Супер-зарядка USB

Экосохранение

Настройка Экосохранение

Прозрачность меню

Изменение настройки Прозрачность меню

Язык

Изменение параметра Язык

Режим ПК/AV

Настройка Режим ПК/AV

Автовыбор источн.

Настройка Автовыбор источн.

Вр. Отобр.

Настройка Вр. Отобр.

Время повт. клав.

Настройка Время повт. клав.

Вкл/выкл тайм. в.

Настройка Вкл/выкл тайм. в.

Настр. тайм. Выкл

Настройка Настр. тайм. Выкл

Сброс

Инициализация настроек (Фабр. настройки)

ИНФОРМАЦИЯ

Отображение ИНФОРМАЦИЯ

**Изменение настройки Яркость на
экране включения**

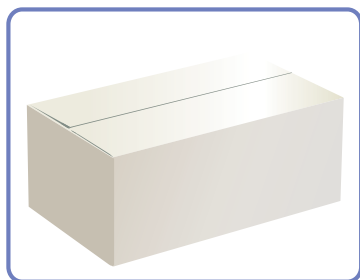
Содержание

	77	Изменение настройки Громк. на экране включения
РУКОВОДСТВО ПО ПОИСКУ И УСТРАНЕНИЮ НЕИСПРАВНОСТЕ Й	78	Действия перед обращением в сервисный центр Samsung
	78	Проверка работы устройства
	78	Проверка разрешения и частоты
	78	Проверьте следующие показатели.
	81	Вопросы и ответы
ТЕХНИЧЕСКИЕ ХАРАКТЕРИСТИК И	83	Общие
	84	Режим экономии электроэнергии
	86	Таблица стандартных режимов сигнала
ПРИЛОЖЕНИЕ	88	Обращение в SAMSUNG WORLDWIDE
	92	Правильная утилизация данного устройства (Утилизация электрического и электронного оборудования) - только для Европы
	93	Терминология
УКАЗАТЕЛЬ		

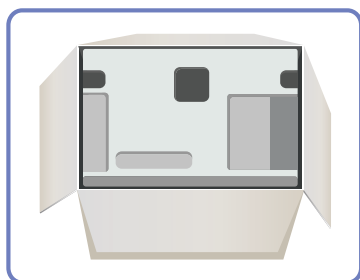
1.1 Проверка содержимого

1.1.1 Снятие упаковки

- 1 Раскройте коробку. При открывании коробки острым инструментом будьте осторожны, чтобы не повредить изделие.



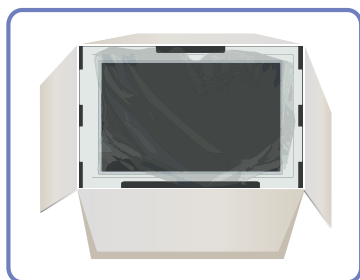
- 2 Снимите упаковочный стиропом с изделия.



- 3 Проверьте компоненты и снимите пенопласт и пластиковый пакет.



- Внешний вид реальных компонентов может отличаться от тех, которые показаны на рисунке.
- Этот рисунок приведен только для справки.



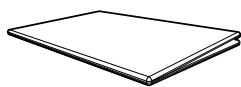
- 4 Храните коробку в сухом месте, чтобы в будущем ее можно было использовать при перемещении продукта.

1.1.2 Проверка компонентов



- Если что-либо из комплекта поставки отсутствует, обратитесь к дилеру, у которого вы приобрели изделие.
- Внешний вид компонентов и элементов, приобретаемых отдельно, может отличаться от тех, которые показаны на рисунке.

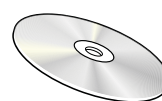
Компоненты



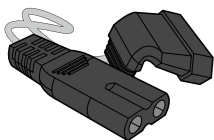
Краткое руководство по установке



Гарантия



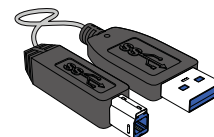
Руководство пользователя



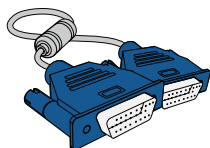
Кабель питания



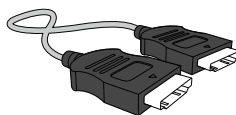
Адаптер питания постоянного тока



Кабель USB 3.0



Кабель D-Sub



Кабель HDMI (дополнительно)

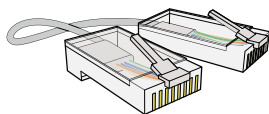


- Компоненты из разных регионов могут отличаться друг от друга.
- Тканевая салфетка для чистки поставляется только с черными глянцевыми моделями.

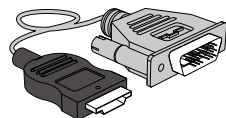
Элементы, приобретаемые отдельно



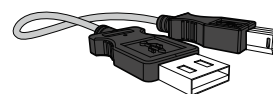
Представленные ниже элементы можно приобрести в ближайшем розничном магазине.



Кабель локальной сети




Кабель HDMI-DVI

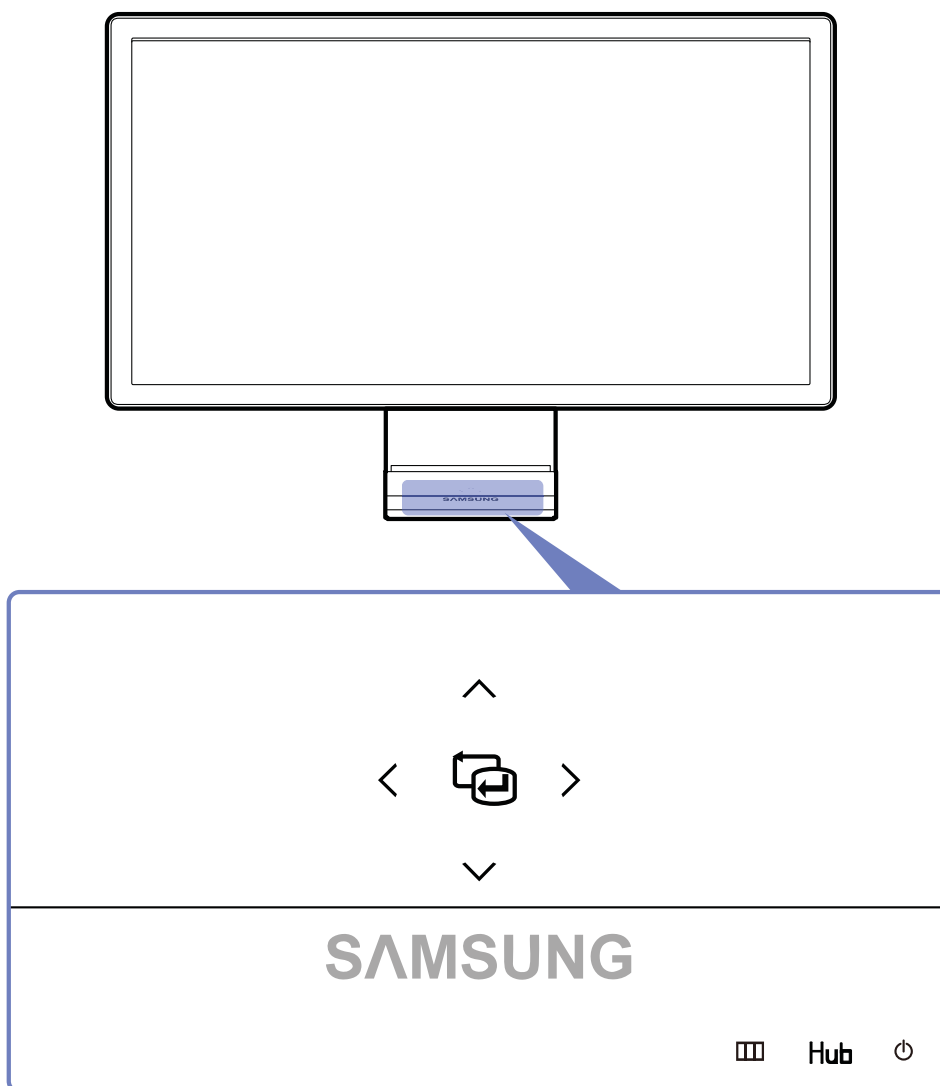



Кабель USB

1.2 Детали

1.2.1 Кнопки на передней панели

-  Цвет и форма деталей могут отличаться от цвета и формы деталей, представленных на рисунке. В целях повышения качества технические характеристики могут изменяться без уведомления.
- Это сенсорная кнопка. Прикоснитесь к кнопке пальцем.



-  Если кнопка MENU невидима, коснитесь области рядом с кнопкой [⏻]. Кнопка MENU становится видимой.
- Экранное меню отображается, только если горит кнопка MENU.
- Индикатор кнопки [MENU] автоматически гаснет через 10 секунд.

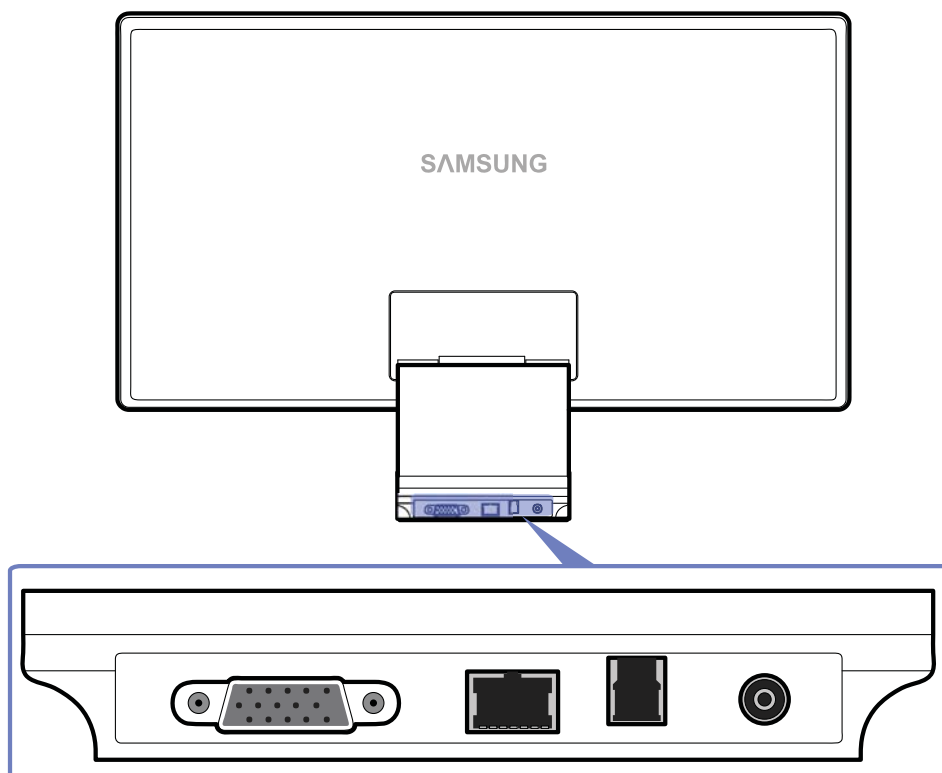
Значки	Описание
	<ul style="list-style-type: none"> • Отображение или скрытие экранного меню (OSD) или возврат в последнее меню. • Блокировка экранного меню: сохранение текущих настроек или блокировка экранного меню, чтобы предотвратить случайное изменение настроек. <p>Чтобы заблокировать экранное меню, нажмите кнопку MENU [MENU] и удерживайте ее нажатой 5 секунд.</p> <p>Чтобы разблокировать заблокированное экранное меню, нажмите кнопку MENU [MENU] и удерживайте ее нажатой 5 секунд.</p> <p> Изменение настроек Яркость и Контраст и просмотр данных (ИНФОРМАЦИЯ) возможны даже при блокировке экранного меню.</p>
Hub	<p>Вызовите экран настроек HUB (см. «HUB» в "7.1HUB").</p> <p>Чтобы скрыть экран HUB, нажмите кнопку [Hub] или [MENU].</p>
	<p>Включение или выключение экрана.</p> <p>Во время нормальной работы изделия горит индикатор питания.</p> <p> <ul style="list-style-type: none"> • Подробная информация о функции энергосбережения приведена в разделе "10.2Режим экономии электроэнергии". • Чтобы сократить энергопотребление, рекомендуется отключить кабель питания, если изделие не используется в течение длительного времени. </p>
	<p>Подтверждение выбора канала.</p> <p>При нажатии кнопки [Source], когда экранное меню не отображается, переключаются источники сигнала (Аналог/USB/HDMI). При включении изделия или переключении источника сигнала с помощью кнопки [Source] в верхней левой части экрана отображается сообщение с указанием выбранного источника сигнала.</p> <p> <ul style="list-style-type: none"> • Эта функция недоступна в изделиях, поддерживающих только интерфейс Аналог. • Если кнопка [Source] мигает ненадлежащим образом, то возможно проблема связана с работой вентилятора, установленного внутри устройства. Если проблема не исчезнет в течение более 10 минут, обратитесь в ближайший центр по обслуживанию клиентов. </p>





Значки	Описание
^v	Переход к верхнему или нижнему меню или изменение значения настройки в экранном меню.
</>	Переход к левому или правому меню или изменение значения настройки в экранном меню.

1.2.2 Задняя сторона



Цвет и форма деталей могут отличаться от цвета и формы деталей, представленных на рисунке. В целях повышения качества технические характеристики могут изменяться без уведомления.

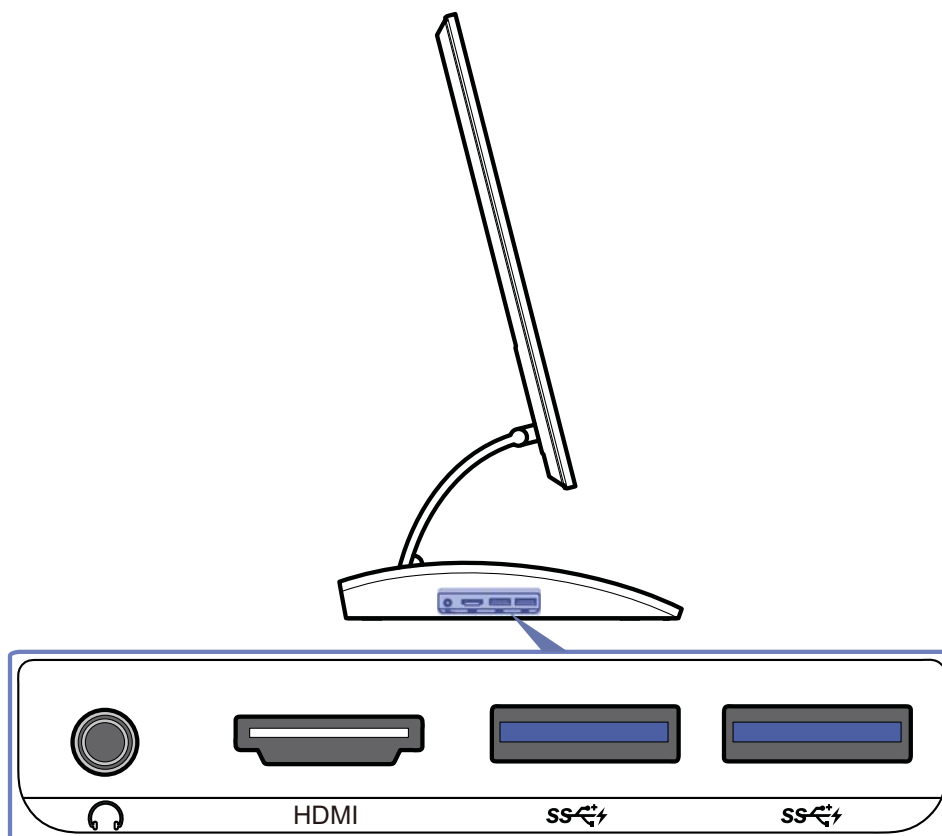





Порт	Описание
	Подключение к ПК с помощью кабеля D-SUB.
	Подключение к сети с помощью кабеля LAN.
	Подключение к ПК с помощью кабеля USB.  Этот порт можно подключать только к ПК.
	Подключение блока питания постоянного тока.

1.2.3 Вид слева



Цвет и форма деталей могут отличаться от цвета и формы деталей, представленных на рисунке. В целях повышения качества технические характеристики могут изменяться без уведомления.

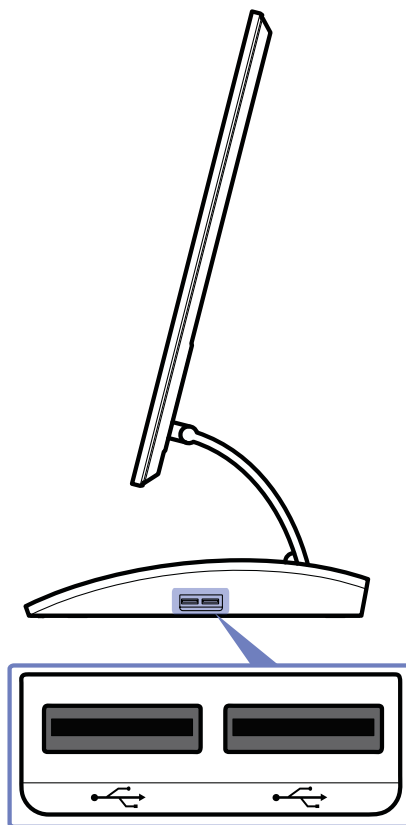




Порт	Описание
	Подключение устройств вывода звука, например наушников.
HDMI	Подключение к источнику сигнала с помощью кабеля HDMI.
	Подключение к источнику сигнала с помощью кабеля USB. Совместим с кабелями USB версии 3.0 или меньше.  Порт USB 3.0 синего цвета.

1.2.4 Вид справа



Цвет и форма деталей могут отличаться от цвета и формы деталей, представленных на рисунке. В целях повышения качества технические характеристики могут изменяться без уведомления.

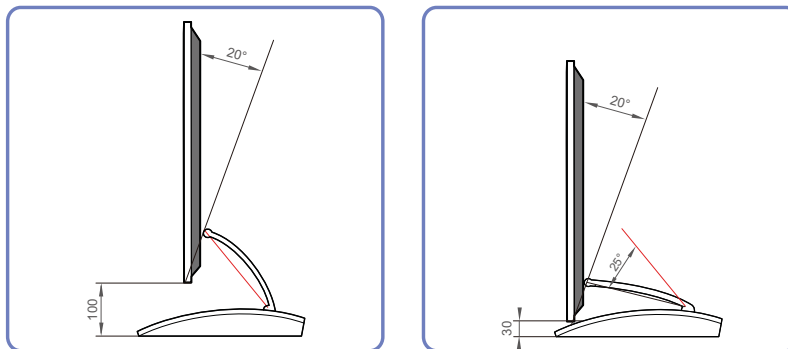


Порт	Описание
	<p>Подключение к источнику сигнала с помощью кабеля USB. Совместим с кабелями USB версии 2.0 или меньше.</p> <p> Порт USB 2.0 черного цвета.</p>

1.2.5 Регулировка угла наклона и высоты устройства



Цвет и форма деталей могут отличаться от цвета и формы деталей, представленных на рисунке. В целях повышения качества технические характеристики могут изменяться без уведомления.



- Угол наклона и высоту монитора можно регулировать.
- Возьмитесь за верхнюю центральную часть изделия и осторожно регулируйте наклон.

Использование "Central Station"

Для использования функции "Central Station" необходимо подключить монитор к компьютеру с помощью кабеля USB. "Central Station" обеспечивает работу изделия в качестве концентратора, позволяя управлять подключенными устройствами с изделия без подключения к ПК.

2.1 О функции "Central Station"

"Central Station" – это концентратор, разработанный компанией Samsung и позволяющий легко управлять ноутбуком, имеющим небольшой размер экрана и ограниченное количество входных/выходных портов.

Несмотря на свою портативность ноутбуки или нетбуки могут оказаться не очень удобными для использования в офисе или дома, поскольку набор их возможных функций ограничен. При подключении ноутбука с поддержкой функции "Central Station" к данному устройству можно просматривать содержимое, отображающееся на экране ноутбука, на экране большего размера. Функция концентратора позволяет управлять одновременно несколькими устройствами с ноутбука, имеющего ограниченное количество входных/выходных портов.

Также, настроив дисплей соответствующим образом, можно осуществлять вывод на три монитора.

2.2 Установка ПО для использования "Central Station"

Установите на ПК программное обеспечение, поставляемое с изделием.

Если требуется максимальная производительность монитора Central Station, посещайте веб-сайт по адресу: www.samsung.com/sec и через определенные промежутки времени обновляйте драйвер.

2.2.1 Установка "SAMSUNG Central Station Setup"

Это программное обеспечение необходимо для использования функции Central Station. Установка ПО может зависеть от видеокарты, системной платы и сетевого подключения компьютера.

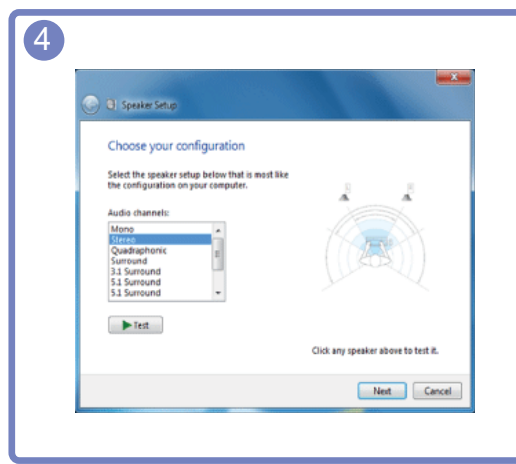
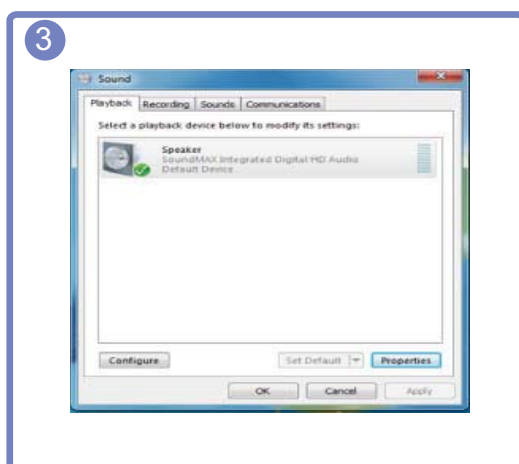
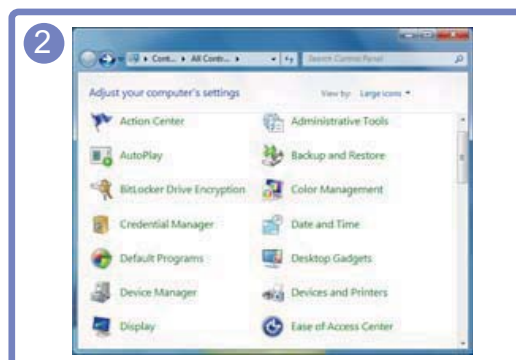
- 1 Вставьте установочный компакт-диск в дисковод CD-ROM.
- 2 Выберите программу установки "SAMSUNG Central Station Setup".



Если окно установки ПО не открывается на основном экране, выполните установку, используя исполняемый файл "SAMSUNG Central Station Setup" на компакт-диске.

- 3 Для продолжения установки следуйте указаниям на экране.

- 4 После установки интегрированного драйвера ПК выберите "Samsung Central Station Setup" и выполните настройку порта вывода аудиосигналов, как требуется в инструкциях.
(Панель управления->Звук ->Динамики->Расположение динамиков)



2.3 Подключение изделия к ПК для использования "Central Station"

Для использования монитора подключите его к компьютеру с помощью кабеля USB.

При подключении монитора к компьютеру с помощью кабеля USB вы сможете прослушивать звук, подключив устройство вывода звука, например наушники или громкоговорители, к порту наушников на мониторе [🎧].

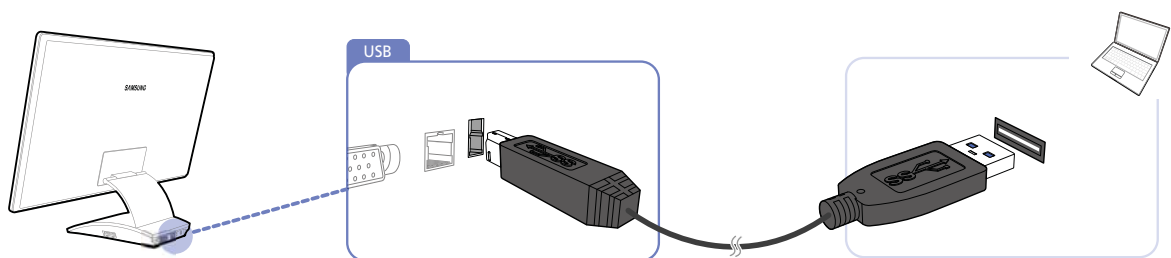
Если подключен компьютер, то изделие автоматически переключается в режим выбранного источника сигнала. Если к изделию подключено несколько источников сигнала, то источник сигнала автоматически изменяется согласно приведенным приоритетам слева направо: режим **USB** > режим **Аналог.** > режим **HDMI**.



При первом подключении изделия к ПК автоматически выбирается оптимальное разрешение (1920 x 1080) и выводится сообщение, подтверждающее переключение дисплея в расширенный режим. Этот же разрешение используется при следующем подключении изделия к ПК.



Если к монитору Central Station подключено несколько портов выхода дисплеев, имеющихся на компьютере, возможен выход разных сигналов, что зависит от системных характеристик компьютера.

2.3.1 Подключение к ПК с помощью кабеля USB.




Подключите кабель USB к разъему [] на задней стороне изделия и порту USB [] компьютера.




Изделие совместимо с кабелем USB 2.0. Однако рекомендуется использовать кабель USB 3.0, обеспечивающий поддержку всех функций изделия.

Подключение к ПК с помощью кабеля USB.

- 1 Подключите настольный компьютер к изделию с помощью кабеля USB.
- 2 Нажмите [], чтобы выбрать **USB** в качестве источника сигнала.
- 3 Если соединение установлено, то на экране изделия отображается экран ПК.

Автоматическое/ручное подключение кабеля USB

Если кабель USB подключен к изделию и к ПК, то режим **USB** автоматически выбирается в качестве источника сигнала. Режиму USB присваивается высший приоритет, даже если изделие работает в энергосберегающем режиме или подключено к другому источнику сигнала (**Аналог./HDMI**). Если источник сигнала не переключился в режим **USB** автоматически, нажмите [], чтобы переключиться в режим **USB**.



- При отключении кабеля USB автоматически восстанавливается предыдущий режим.

2.4 Использование "Central Station"

Функция Central Station доступна, только если монитор подключен к компьютеру с помощью кабеля USB.

2.4.1 Использование изделия в режиме USB HUB

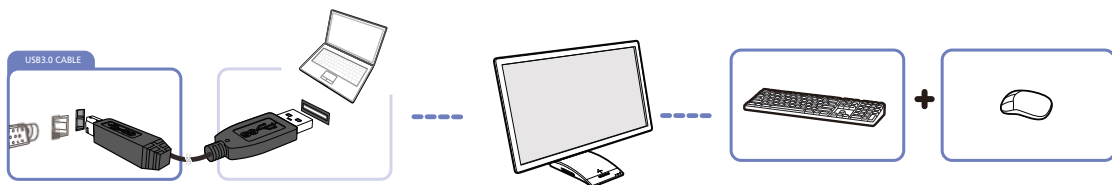
При использовании изделия в качестве концентратора к изделию можно одновременно подключать и использовать различные устройства.

ПК нельзя подключать к нескольким устройствам одновременно, так как у него ограничено количество портов ввода-вывода. Функция HUB изделия повышает эффективность работы, позволяя одновременно подключать несколько устройств к портам USB изделия, не подключая их к компьютеру.



- Изделие совместимо с кабелем USB 2.0. Для полноценной работы функции HUB компьютер должен поддерживать USB 3.0.
- Если имеются проблемы связи с компьютером, оснащенным функцией USB 3.0, загрузите и установите последнюю версию драйвера от производителя компьютера.

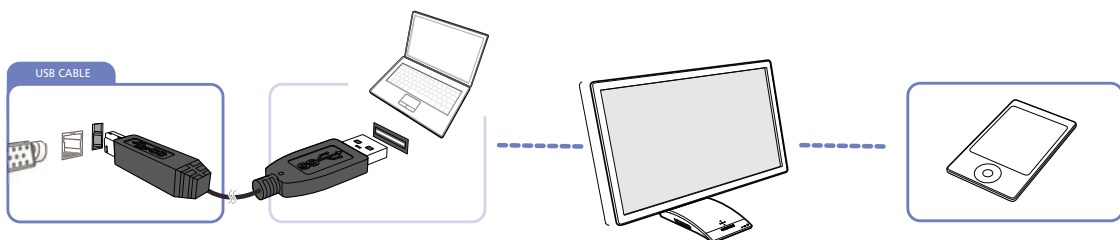
Использование изделия в режиме USB HUB



Если к компьютеру подключено несколько устройств — источников сигнала, то множество кабелей вокруг ПК могут создавать беспорядок. Подключение устройств непосредственно к изделию позволяет решить эту проблему.



- Для быстрого обнаружения и запуска устройства подключайте устройство к синему порту USB 3.0 с левой стороны изделия.
- При подключении внешнего жесткого диска необходимо внешнее питание. Обязательно подключайте его к источнику питания.

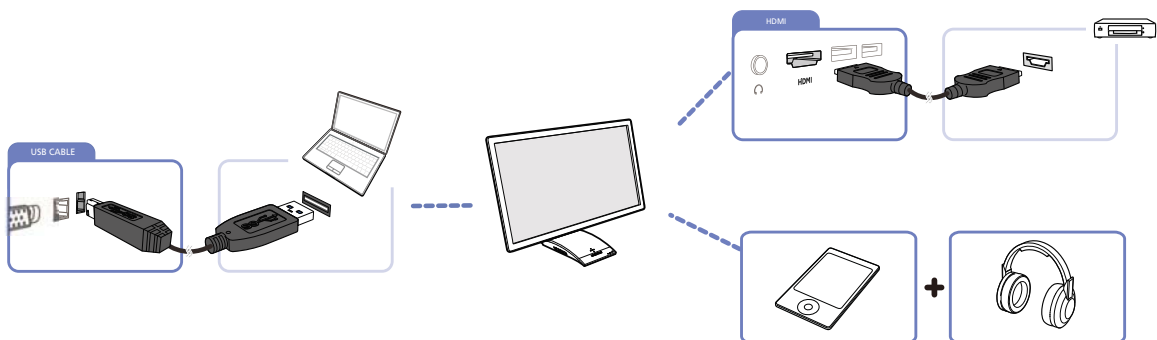


Подключайте мобильные устройства, например MP3-плееры или смартфоны, к изделию при подключении ПК. Это позволяет использовать устройства с ПК или заряжать аккумуляторы устройств.



- Для зарядки аккумулятора устройства подключайте устройство к синему порту USB 3.0 с левой стороны изделия.
- Зарядка аккумулятора возможна, если изделие работает в режиме энергосбережения, но не возможна, если изделие выключено.

Если кабель питания отключен от сети питания, то зарядка аккумуляторов не осуществляется.

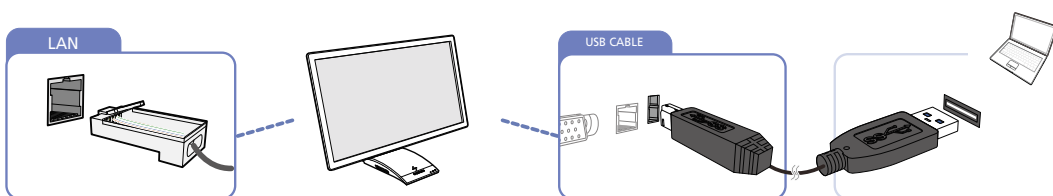


Подключайте к изделию несколько устройств и используйте нужное устройство, изменяя источник сигнала.

2.4.2 Подключение к LAN

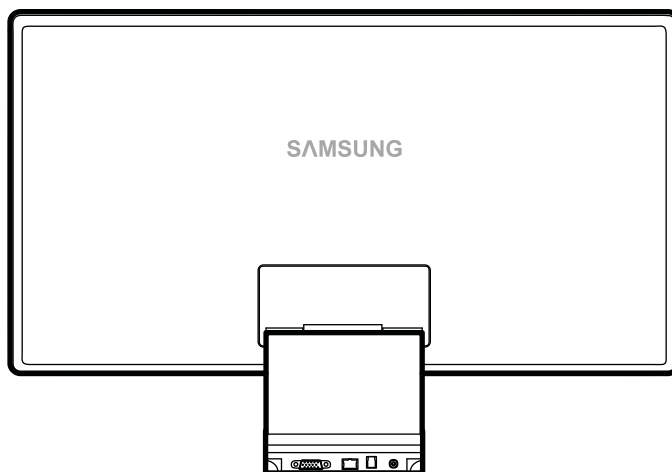
Функция "Central Station" позволяет использовать Интернет на компьютере при подключении кабеля локальной сети к изделию (если изделие подключено к компьютеру), не подключая кабель локальной сети непосредственно к компьютеру.

Эта функция достигается внутренним преобразованием данных, полученных по кабелю локальной сети, в сигнал USB.



Невозможно одновременно подключать изделие к нескольким компьютерам и наоборот.

3.1 Перед подключением



3.1.1 Контрольные моменты проверки перед подключением

- Перед подключением устройства-источника сигналов прочтите руководство пользователя к этому устройству.
Количество и расположение портов на устройствах-источниках сигналов могут быть разными.
- Не подсоединяйте кабель питания до тех пор, пока не будут выполнены все остальные подключения.
Подсоединение кабеля питания во время подключения может привести к повреждению устройства.
- Необходимо учитывать типы портов на задней панели устройства, к которым необходимо выполнить подключение.

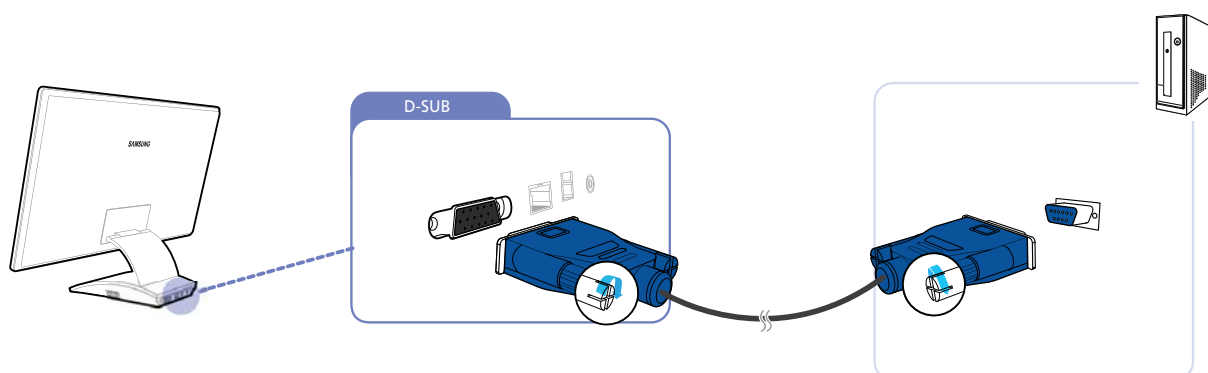
3.2 Подключение и использование компьютера

3.2.1 Подключение к компьютеру

- Выберите способ подключения, наиболее подходящий для вашего компьютера.

 Для разных устройств компоненты, необходимые для подключения, могут быть разными.

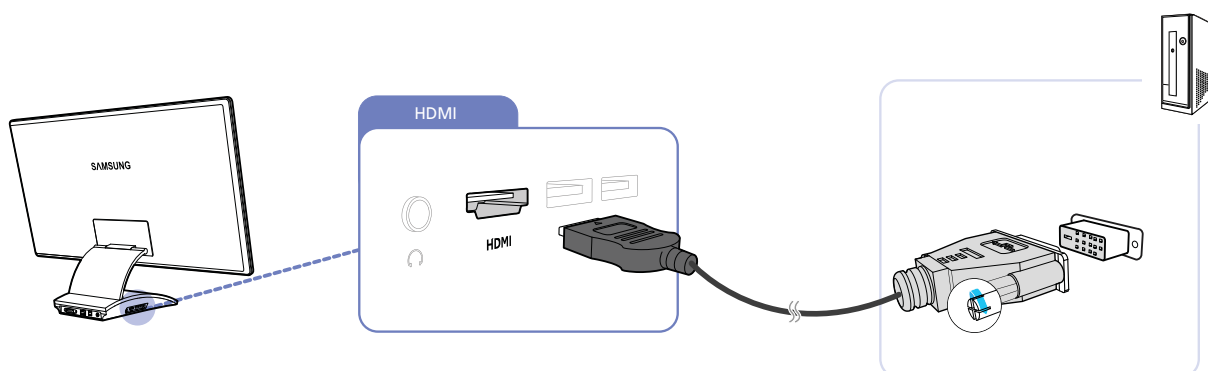
Подключение с помощью кабеля D-SUB (аналоговое)



- 1 Подключите кабель D-SUB к порту D-SUB на задней стороне изделия и порту RGB компьютера.
- 2 Подключите блок питания к изделию и электросети и включите компьютер.

 Звук недоступен, если ПК и изделие соединены через порт D-SUB.

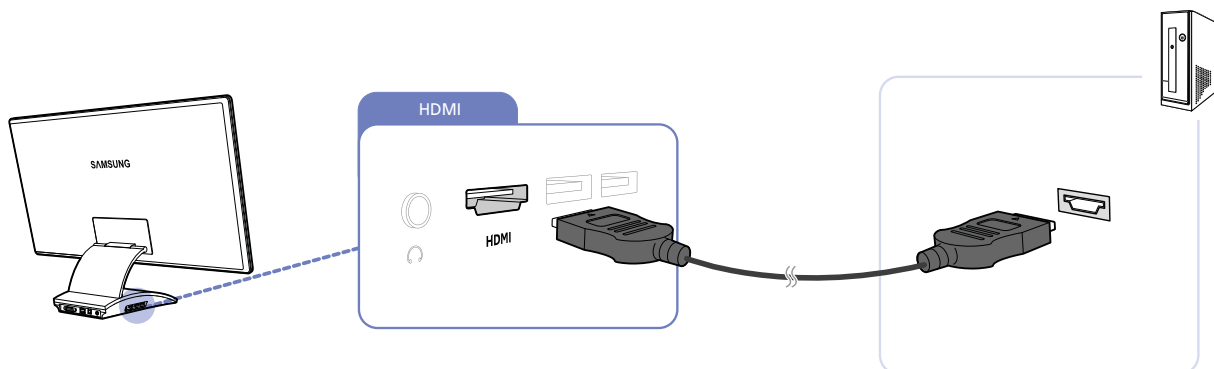
Подключение с использованием кабеля HDMI-DVI





- 1 Подключите кабель HDMI-DVI к порту HDMI на задней стороне изделия и порту DVI компьютера.
- 2 Подключите блок питания к изделию и электросети и включите компьютер.

 Звук недоступен, если ПК и изделие соединены через порт HDMI-DVI.

Подключение с помощью кабеля HDMI (цифровое подключение)



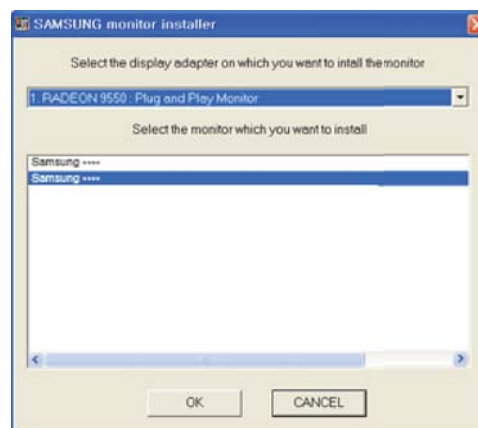
- 1 Подключите кабель HDMI к порту HDMI на задней стороне изделия и порту HDMI компьютера.
 - 2 Подключите блок питания к изделию и электросети и включите компьютер.
-  Чтобы слышать звук, обязательно подключите аудиоустройство, например наушники или динамики, к разъему изделия .

3.2.2 Установка драйвера



- Для устройства можно задать оптимальное разрешение и частоту, установив для данного устройства соответствующие драйверы.
- Драйвер установки имеется на компакт-диске, входящем в комплект поставки устройства.
- Если прилагаемый файл поврежден, посетите домашнюю страницу Samsung (<http://www.samsung.com/sec>) и загрузите файл.

- 1 Вставьте компакт-диск с руководством пользователя, входящий в комплект поставки устройства, в дисковод CD-ROM.
- 2 Нажмите "Windows Driver".
- 3 Для продолжения установки следуйте указаниям на экране.
- 4 В списке моделей выберите модель своего устройства.



- 5 Выберите "Свойства отображения" и проверьте, верные ли значения разрешения и частоты обновления выбраны.

Подробные сведения см. в руководстве к используемой ОС Windows.

Требования к ЦП компьютера



- Ваш монитор Central Station предназначен для пользователей ноутбуков; необходимо учитывать следующие требования к системе компьютера.

Позиции	Технические характеристики
Ядро ЦП	Core 2Duo
Частота ЦП	2,2 ГГц
ОС	WINDOWS 7 или XP (Windows Vista не поддерживается)
Графический драйвер (WINDOWS 7, XP)	Intel, ATI, nVidia
ОЗУ	2GB

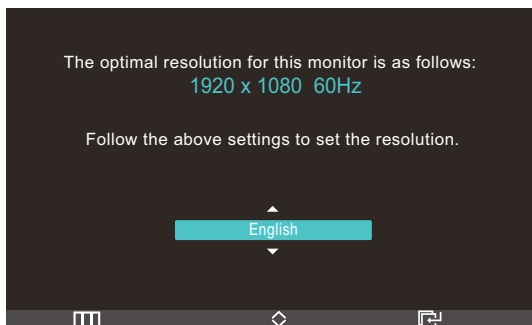


- От операционной системы компьютера зависит производительность компьютера при воспроизведении видео или игр.
- Для монитора Central Station рекомендуется использовать Windows 7.

3.2.3 Выбор оптимального разрешения

При первом включении изделия после приобретения отображается сообщение о выборе оптимального разрешения.

Выберите язык и измените разрешение на оптимальное.



- 1 Нажимайте [**↕**], чтобы выбрать нужный язык, затем нажмите [**☐**].
- 2 Чтобы скрыть информационное сообщение, нажмите [**☐**].



- Если оптимальное разрешение не выбрано, сообщение выводится максимум три раза в определенное время, даже если изделие выключено и включено снова.
- Оптимальное разрешение (1920 x 1080) также можно выбрать в меню Панель управления на компьютере.

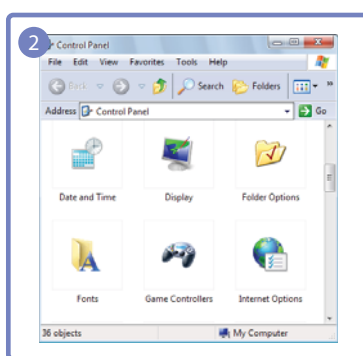
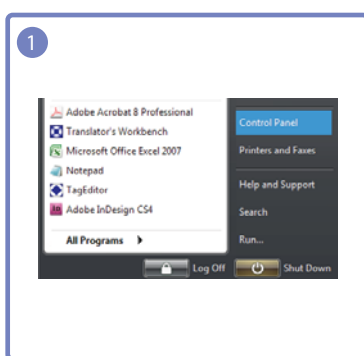
3.2.4 Изменение разрешения на компьютере



- Отрегулируйте разрешение и частоту обновления с помощью панели управления на компьютере, добившись оптимального качества изображения.
- Если не выбрать оптимального разрешения, то качество изображения ЖК-мониторов с TFT-матрицей может быть снижено.

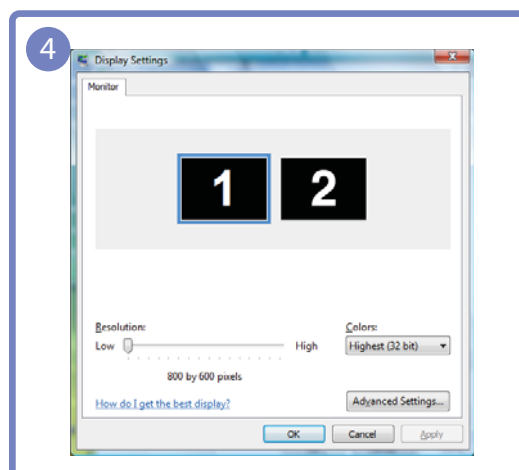
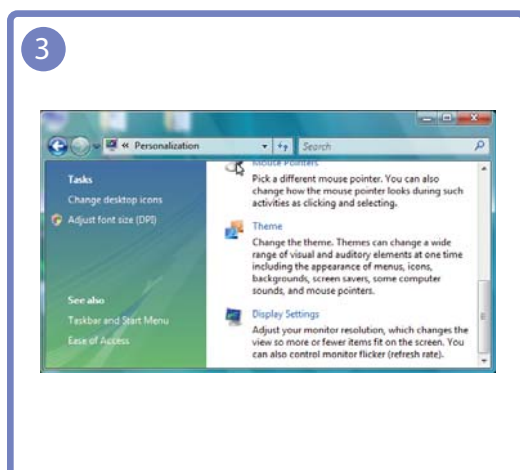
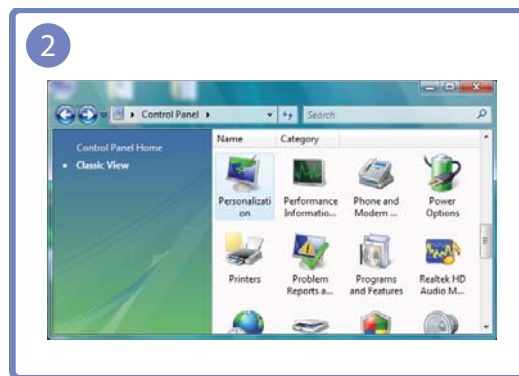
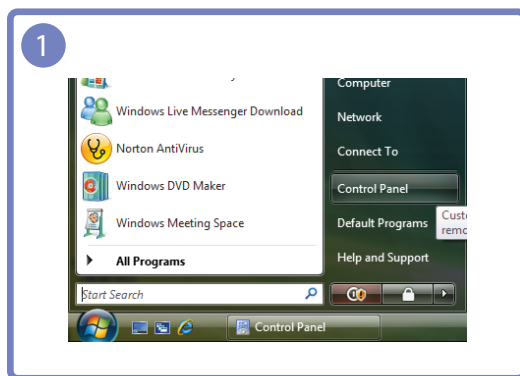
Изменение разрешения в системе Windows XP

Перейдите в меню Панель управления → Экран → Параметры и измените разрешение.



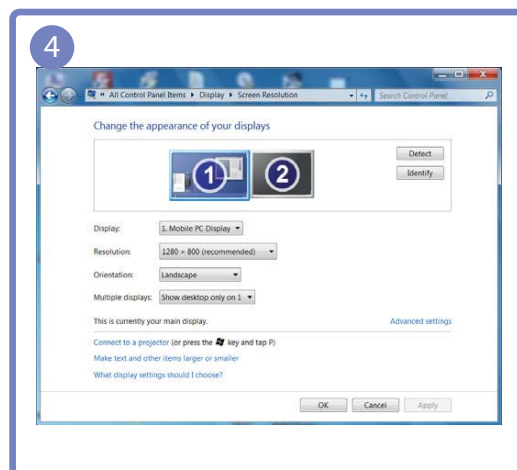
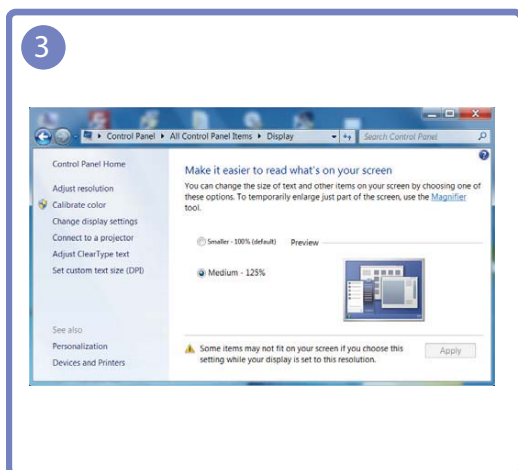
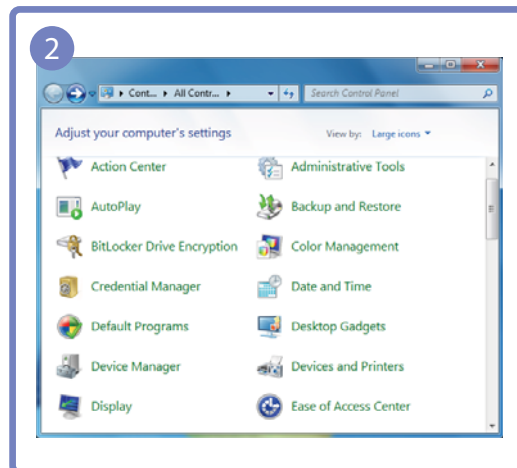
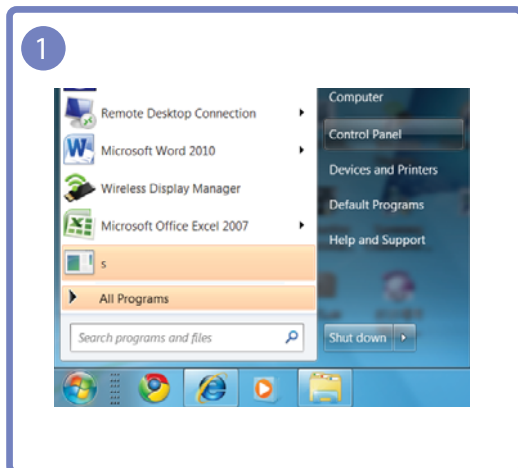
Изменение разрешения в системе Windows Vista

Перейдите в меню Панель управления → Персонализация → Параметры дисплея и измените разрешение.



Изменение разрешения в системе Windows 7

Перейдите в меню Панель управления → Экран → Разрешение экрана и измените разрешение.

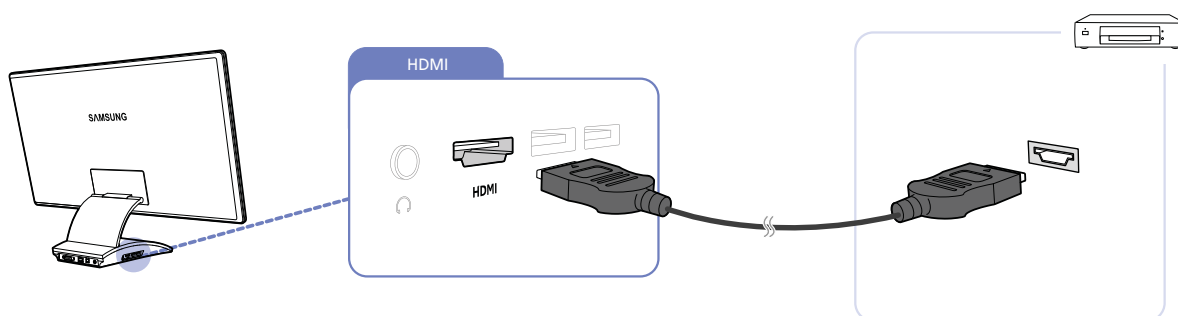



3.3 Подключение к видеоустройству


- Изделие можно подключить к видеоустройству.

 Для разных устройств компоненты, необходимые для подключения, могут быть разными.

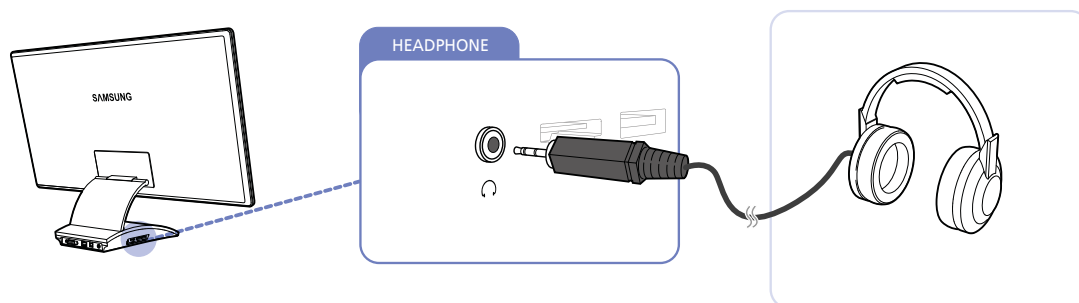
3.3.1 Подключение с помощью кабеля HDMI





- 1 Подключите кабель HDMI к портам HDMI изделия и видеоустройства.
- 2 Нажмите [, чтобы выбрать источник сигнала **HDMI**.

 Чтобы слышать звук, обязательно подключите аудиоустройство, например наушники или динамики, к разъему изделия [].

3.4 Подключение наушников



- Чтобы слышать звук, подключите аудиоустройство, например наушники или динамики, к разъему изделия [].

 Наушники будут работать правильно, если устройство подключено к PC через USB, или HDMI.

Настройка экрана

Настройка параметров экрана, например яркости и оттенка.

4.1 MAGIC

Эта функция обеспечивает настройку угла обзора, яркости и оттенка в соответствии с вашими предпочтениями.

4.1.1 SAMSUNG MAGIC Angle

Функция **SAMSUNG MAGIC Angle** позволяет задать настройки для достижения оптимального качества изображения в соответствии с углом обзора.

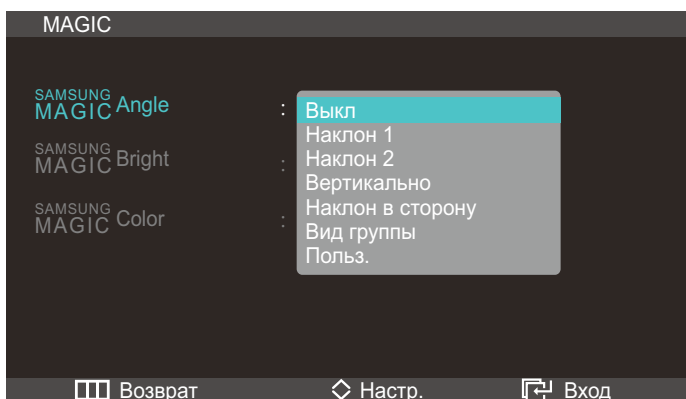
При выборе режима просмотра, соответствующего каждому углу обзора, можно добиться качества изображения, близкого к качеству при взгляде прямо на монитор.



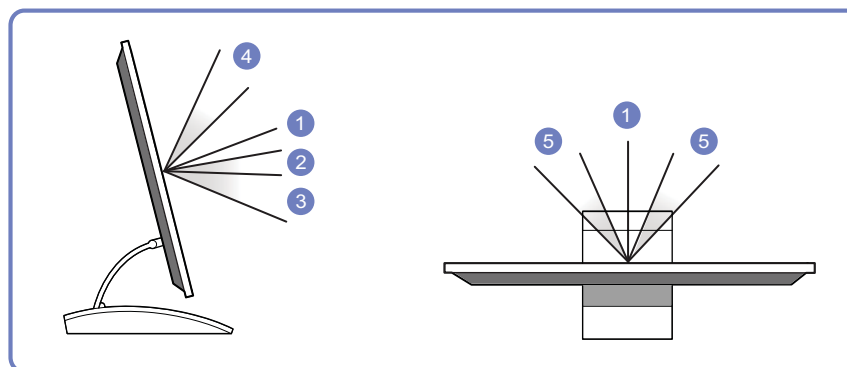
- Эта функция недоступна при выборе для настройки **SAMSUNG MAGIC Bright** режимов **Кино** или **Автоконтраст**.
- Эта функция недоступна, если включен режим **SAMSUNG MAGIC Color**.

Настройка SAMSUNG MAGIC Angle

- 1 Нажмите на изделии кнопку [□].
- 2 Нажимайте на изделии кнопки [↖↗], чтобы перейти в раздел **ИЗОБРАЖЕНИЕ**, затем нажмите [☰].
- 3 Нажимайте на изделии кнопки [↖↗], чтобы перейти в раздел **MAGIC**, затем нажмите [☰].
- 4 Нажимайте на изделии кнопки [↖↗], чтобы перейти в раздел **SAMSUNG MAGIC Angle**, затем нажмите [☰]. Отобразится следующий экран.



- **Выкл** ①: выберите эту настройку, чтобы смотреть прямо на изделие.
- **Наклон 1** ②: выберите эту настройку, чтобы смотреть из места, расположенного чуть ниже изделия.
- **Наклон 2** ③: выберите эту настройку, чтобы смотреть из места, расположенного ниже, чем режим Наклон 1 ②.



- **Вертикально** ④: выберите эту настройку, чтобы смотреть из места, расположенного выше изделия.
- **Наклон в сторону** ⑤: выберите эту настройку, чтобы смотреть на изделие с одной из сторон.
- **Вид группы**: выберите эту настройку, чтобы несколько человек могли смотреть с мест ①, ④ и ⑤.
- **Польз.:** Наклон 1 применяется по умолчанию, если выбрана настройка **Польз.**

5 Нажмите на [↕], чтобы перейти к нужному параметру, затем нажмите [⏏].

6 Выбранный параметр будет применен.

4.1.2 SAMSUNG MAGIC Bright

Это меню позволяет настроить оптимальное качество изображения для того места, в котором установлено изделие.



- Это меню недоступно, если включен режим **SAMSUNG MAGIC Angle**.
- Настройки в разделе **SAMSUNG MAGIC Bright** могут изменяться в зависимости от настройки «Режим ПК/AV». (См. "7.5Режим ПК/AV")

Настройка SAMSUNG MAGIC Bright

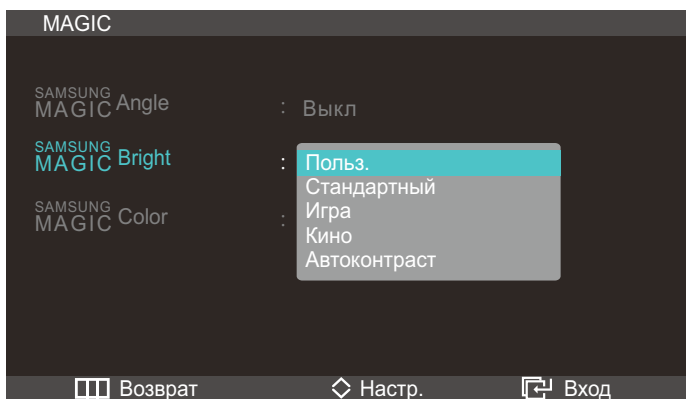
1 Нажмите на изделии кнопку [⏏].

2 Нажимайте на изделии кнопки [↕], чтобы перейти в раздел **ИЗОБРАЖЕНИЕ**, затем нажмите [⏏].

3 Нажимайте на изделии кнопки [↕], чтобы перейти в раздел **MAGIC**, затем нажмите [⏏].

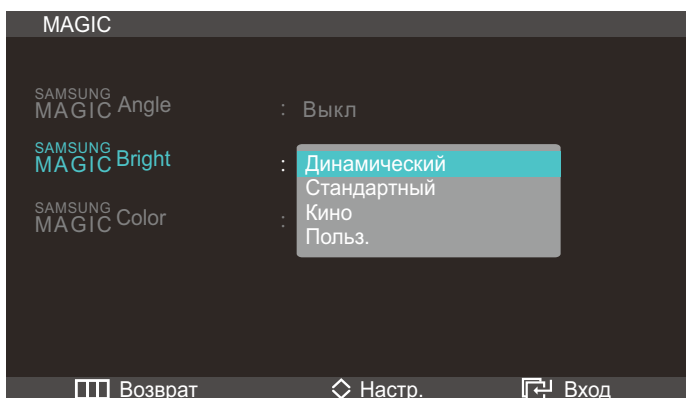
- 4 Нажимайте на изделия кнопки [M], чтобы перейти в раздел **SAMSUNG MAGIC Bright**, затем нажмите [C]. Отобразится следующий экран.

В режиме **ПК**



- При изменении настройки **Контраст**, если для настройки **SAMSUNG MAGIC Bright** задано значение **Кино**, режим **Кино** автоматически изменяется на режим **Польз.**
- При изменении настройки **Яркость** или **Контраст**, если для настройки **SAMSUNG MAGIC Bright** задано значение **Автоконтраст**, режим **Автоконтраст** автоматически изменяется на режим **Польз.**
- **Польз.:** Отрегулируйте контрастность и яркость.
- **Стандартный:** Качество изображения, подходящее для работы с документами или использования Интернета.
- **Игра:** качество изображения, подходящее для игр с большим количеством графических эффектов и динамическими движениями.
- **Кино:** яркость и контрастность телевизора для просмотра видео и DVD.
- **Автоконтраст:** сбалансированная яркость благодаря автоматической регулировке контрастности.

В режиме **AV**



- **Динам.:** этот режим подходит для яркого окружающего освещения.
- **Стандартный:** как правило, этот режим подходит для любых окружающих условий.
- **Кино:** этот режим обеспечивает снижение усталости глаз.

- **Польз.:** Отрегулируйте контрастность и яркость.
- 5 Нажмите [↵], чтобы перейти к нужному параметру, затем нажмите [⏏].
 - 6 Выбранный параметр будет применен.

4.1.3 Настройка **SAMSUNG MAGIC** ЦВЕТ

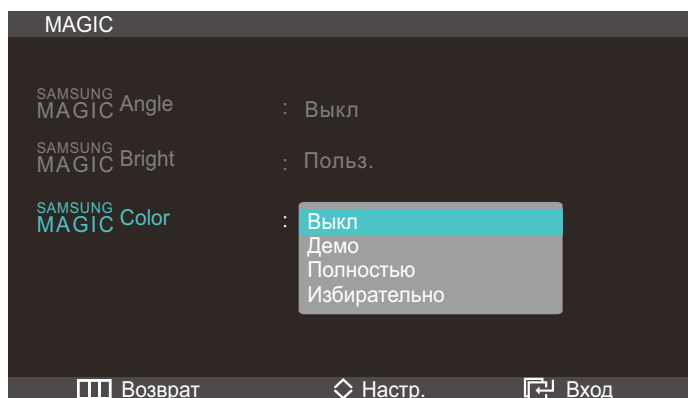
SAMSUNG MAGIC Color — это новая технология улучшения качества изображения, разработанная компанией Samsung, обеспечивающая яркие натуральные цвета без ухудшения качества изображения.



- Это меню недоступно, если включен режим **SAMSUNG MAGIC Angle**.
- Эта функция недоступна при выборе для настройки **SAMSUNG MAGIC Bright** режимов **Кино** или **Автоконтраст**.

Настройка **SAMSUNG MAGIC** ЦВЕТ

- 1 Нажмите на изделии кнопку [⏏].
- 2 Нажимайте на изделии кнопки [↵], чтобы перейти в раздел **ИЗОБРАЖЕНИЕ**, затем нажмите [⏏].
- 3 Нажимайте на изделии кнопки [↵], чтобы перейти в раздел **MAGIC**, затем нажмите [⏏].
- 4 Нажимайте на изделии кнопки [↵], чтобы перейти в раздел **SAMSUNG MAGIC Color**, затем нажмите [⏏]. Отобразится следующий экран.



- **Выкл:** Отключение функции **SAMSUNG MAGIC Color**.
 - **Демо:** Сравнение обычного режима отображения с режимом **SAMSUNG MAGIC Color**.
 - **Полностью:** яркое изображение для всех областей, включая телесные цвета.
 - **Избирательно:** улучшение насыщенности для всех областей, кроме телесных цветов.
- 5 Нажмите [↵], чтобы перейти к нужному параметру, затем нажмите [⏏].
 - 6 Выбранный параметр будет применен.

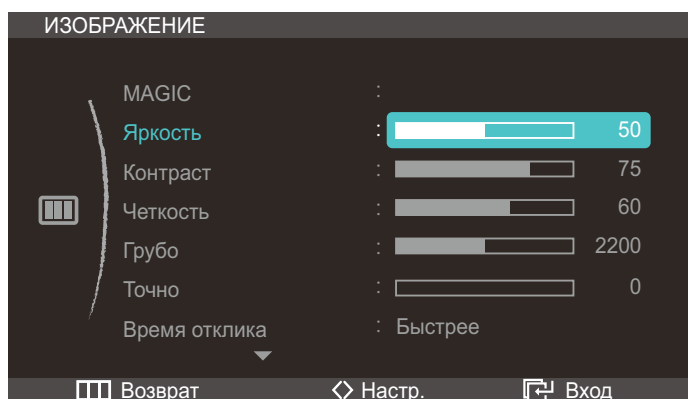
4.2 Яркость

Регулировка яркости всего изображения. (Диапазон: 0~100)

Чем выше значение, тем ярче изображение.

4.2.1 Настройка Яркость

- 1 Нажмите на изделии кнопку [III].
- 2 Нажимайте на изделии кнопки [↶↷], чтобы перейти в раздел **ИЗОБРАЖЕНИЕ**, затем нажмите [☰].
- 3 Нажимайте на изделии кнопки [↶↷], чтобы перейти в раздел **Яркость**, затем нажмите [☰].
Отобразится следующий экран.



- 4 Отрегулируйте настройку **Яркость**, используя кнопку [←/→].

4.3 Контраст

Настройка контрастности между объектами и фоном. (Диапазон: 0~100)

Чем выше значение, тем больше контрастность, следовательно, тем четче отображается объект.

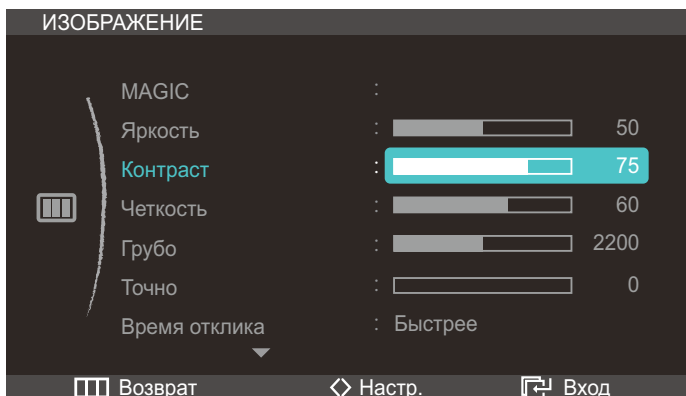


Эта функция недоступна при выборе для настройки **SAMSUNG MAGIC Color** режимов **Полностью** или **Избирательно**.

4.3.1 Настройка Контраст

- 1 Нажмите на изделии кнопку [III].
- 2 Нажимайте на изделии кнопки [↶↷], чтобы перейти в раздел **ИЗОБРАЖЕНИЕ**, затем нажмите [☰].

- 3 Нажимайте на изделия кнопки [↵], чтобы перейти в раздел **Контраст**, затем нажмите [⏏]. Отобразится следующий экран.



- 4 Отрегулируйте настройку **Контраст**, используя кнопку [↵].

4.4 Четкость

Более четкий или более расплывчатый контур объектов. (Диапазон: 0~100)

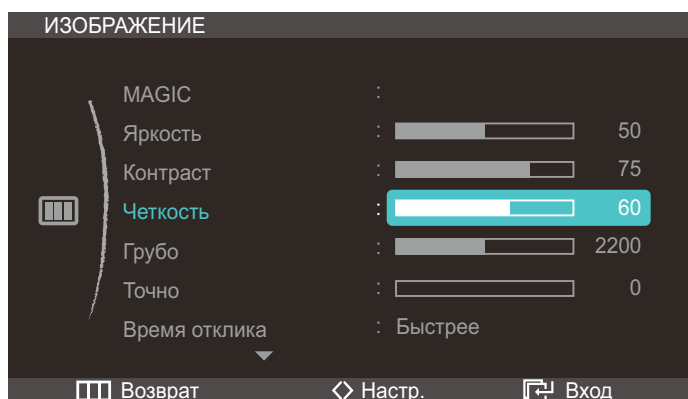
Чем выше значение, тем четче контур объектов.

- Эта функция недоступна при выборе для настройки **SAMSUNG MAGIC Bright** режимов **Кино** или **Автоконтраст**.
- Эта функция недоступна при выборе для настройки **SAMSUNG MAGIC Color** режимов **Полностью** или **Избирательно**.

4.4.1 Настройка Четкость

- 1 Нажмите на изделие кнопку [⏏].
- 2 Нажимайте на изделия кнопки [↵], чтобы перейти в раздел **ИЗОБРАЖЕНИЕ**, затем нажмите [⏏].

- 3 Нажимайте на изделия кнопки $\wedge \vee$], чтобы перейти в раздел **Четкость**, затем нажмите [☰]. Отобразится следующий экран.



- 4 Отрегулируйте настройку **Четкость**, используя кнопку [\langle / \rangle].

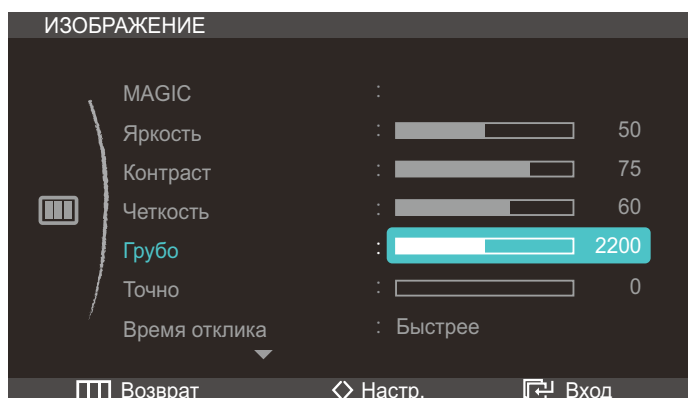
4.5 Грубо

Настройка частоты обновления экрана.

 Доступно только в режиме **Аналог**.

4.5.1 Настройка Грубо

- 1 Нажмите на изделия кнопку [☰].
- 2 Нажимайте на изделия кнопки $\wedge \vee$], чтобы перейти в раздел **ИЗОБРАЖЕНИЕ**, затем нажмите [☰].
- 3 Нажимайте на изделия кнопки $\wedge \vee$], чтобы перейти в раздел **Грубо**, затем нажмите [☰]. Отобразится следующий экран.



- 4 Отрегулируйте настройку **Грубо**, используя кнопку [\langle / \rangle].

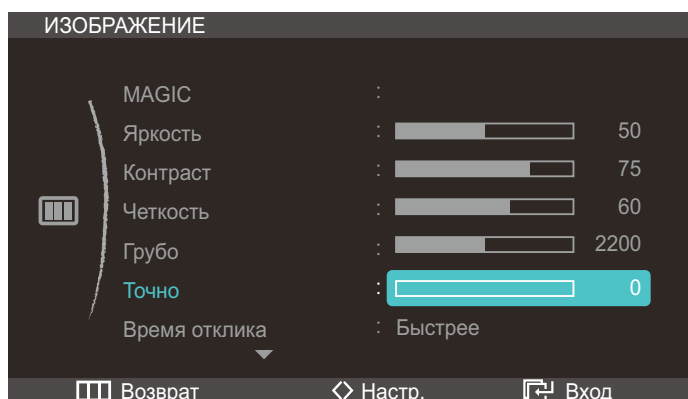
4.6 Точно

Точная настройка экрана для получения яркого изображения.

 Доступно только в режиме **Аналог**.

4.6.1 Настройка Точно


- 1 Нажмите на изделии кнопку [III].
- 2 Нажимайте на изделии кнопки [M], чтобы перейти в раздел **ИЗОБРАЖЕНИЕ**, затем нажмите [C].
- 3 Нажимайте на изделии кнопки [M], чтобы перейти в раздел **Точно**, затем нажмите [C].
Отобразится следующий экран.



- 4 Отрегулируйте настройку **Точно**, используя кнопку [C/>].

4.7 Время отклика

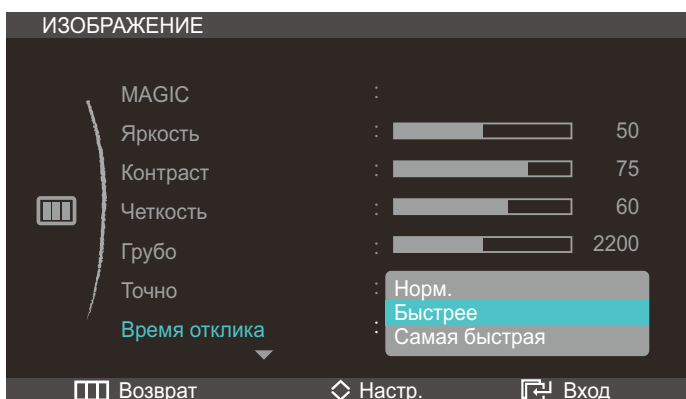
Ускорение отклика панели для более яркого и натурального отображения видео.

-  Если вы не смотрите фильм, то для настройки **Время отклика** лучше выбрать значения **Норм.** или **Быстрее**.
- Доступные для монитора настройки могут зависеть от модели. См. характеристики изделия.

4.7.1 Настройка Время отклика

- 1 Нажмите на изделии кнопку [III].
- 2 Нажимайте на изделии кнопки [M], чтобы перейти в раздел **ИЗОБРАЖЕНИЕ**, затем нажмите [C].

- 3 Нажимайте на изделии кнопки [↖↗], чтобы перейти в раздел **Время отклика**, затем нажмите [⏏]. Отобразится следующий экран.

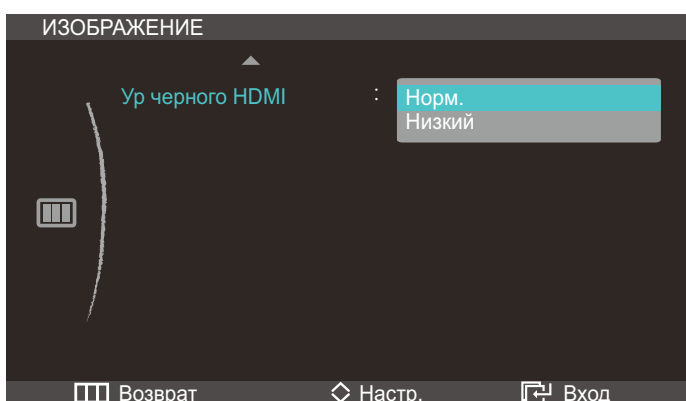


- 4 Нажмите [↖↗], чтобы перейти к нужному параметру, затем нажмите [⏏].
- 5 Выбранный параметр будет применен.

4.8 Ур черного HDMI

При подключении изделия к DVD-плееру или телевизионной приставке с помощью кабеля **HDMI** возможно ухудшение контрастности и цветопередачи, также изображение может потемнеть. В этом случае исправьте качество изображения с помощью параметра **Ур черного HDMI**.

- 1 Нажмите на изделии кнопку [⏏].
- 2 Нажимайте на изделии кнопки [↖↗], чтобы перейти в раздел **ИЗОБРАЖЕНИЕ**, затем нажмите [⏏].
- 3 Нажимайте на изделии кнопки [↖↗], чтобы перейти в раздел **Ур черного HDMI**, затем нажмите [⏏]. Отобразится следующий экран.



- **Норм.:** настройка для яркости (темноты) самых темных частей экрана значения “Норм.”.
- **Низкий:** Set the brightness (darkness) of the darkest parts of the screen to be darker than Normal.

- 4 Нажмите [**↖**], чтобы перейти к нужному параметру, затем нажмите [**☑**].
- 5 Выбранный параметр будет применен.



- Функция доступна только при подключении к источнику сигнала с помощью кабеля HDMI.
- Функция **Ур черного HDMI** может быть несовместима с некоторыми устройствами.

Настройка оттенка

Настройка оттенка экрана. Эта функция недоступна при выборе для настройки

SAMSUNG MAGIC Bright режимов **Кино** или **Автоконтраст**.

5.1 Кр. (К)

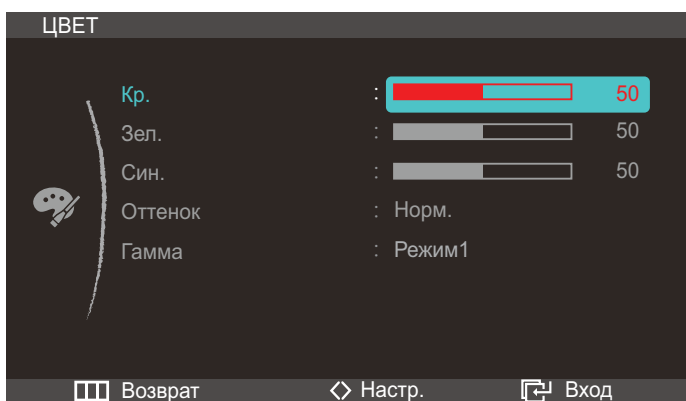
Настройка красного цвета изображения. (Диапазон: 0~100)

Большое значение увеличивает интенсивность цвета.

- Эта функция недоступна при выборе для настройки **SAMSUNG MAGIC** Color режимов **Полностью** или **Избирательно**.
- Доступно только в режиме **Аналог**.

5.1.1 Настройка Кр. (К)

- 1 Нажмите на изделии кнопку [□].
- 2 Нажимайте на изделии кнопки [↖↗], чтобы перейти в раздел **ЦВЕТ**, затем нажмите [☰].
- 3 Нажимайте на изделии кнопки [↖↗], чтобы перейти в раздел **Кр. (К)**, а затем нажмите [☰].
Отобразится следующий экран.



- 4 Отрегулируйте настройку **Кр. (К)**, используя кнопку [↔].

5.2 Зел. (З)

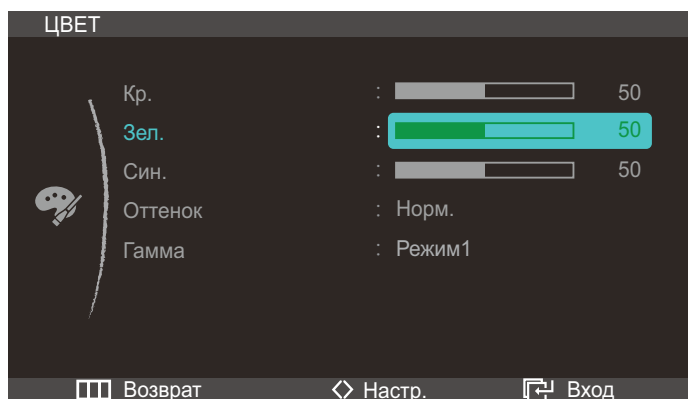
Настройка зеленого цвета изображения. (Диапазон: 0~100)

Большое значение увеличивает интенсивность цвета.

- Эта функция недоступна при выборе для настройки **SAMSUNG MAGIC** Color режимов **Полностью** или **Избирательно**.
- Доступно только в режиме **Аналог**.

5.2.1 Настройка Зел. (З)

- 1 Нажмите на изделии кнопку [⏮].
- 2 Нажимайте на изделии кнопки [↔], чтобы перейти в раздел ЦВЕТ, затем нажмите [⏮].
- 3 Нажимайте на изделии кнопки [↔], чтобы перейти в раздел Зел. (З), а затем нажмите [⏮].
Отобразится следующий экран.




- 4 Отрегулируйте настройку Зел. (З), используя кнопку [↔].

5.3 Син. (С)

Настройка синего цвета изображения. (Диапазон: 0~100)

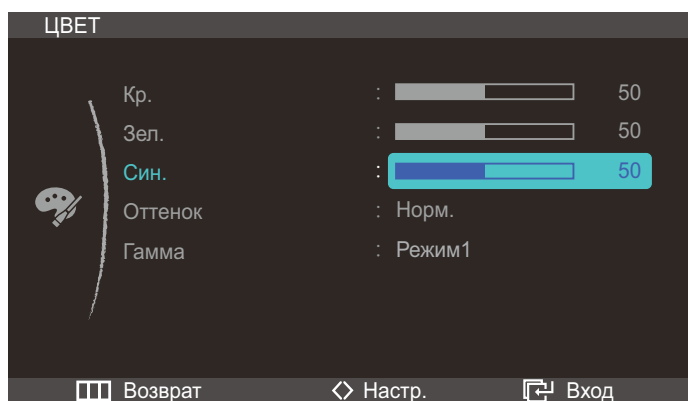
Большое значение увеличивает интенсивность цвета.

-  Эта функция недоступна при выборе для настройки **SAMSUNG MAGIC Color** режимов **Полностью** или **Избирательно**.
- Доступно только в режиме **Аналог**.

5.3.1 Настройка Син. (С)

- 1 Нажмите на изделии кнопку [⏮].
- 2 Нажимайте на изделии кнопки [↔], чтобы перейти в раздел ЦВЕТ, затем нажмите [⏮].

- 3 Нажимайте на изделия кнопки [\wedge], чтобы перейти в раздел Син. (С), затем нажмите [\square]. Отобразится следующий экран.



- 4 Отрегулируйте настройку Син. (С), используя кнопку [\langle/\rangle].

5.4 Оттенок

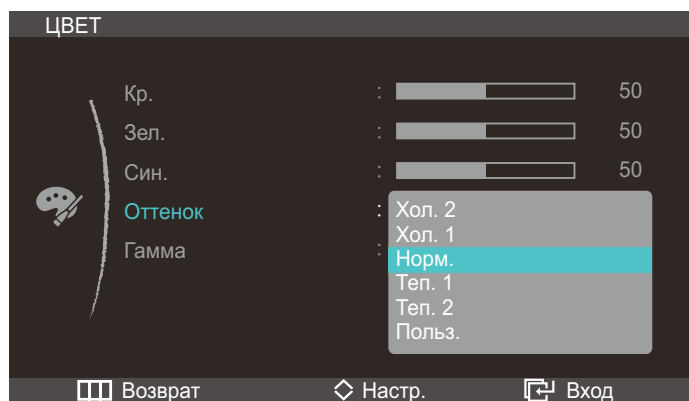
Настройка оттенка всего изображения.



- Эта функция недоступна, если включен режим **SAMSUNG MAGIC Angle**.
- Эта функция недоступна при выборе для настройки **SAMSUNG MAGIC Color** режимов **Полностью** или **Избирательно**.
- Доступно только в режимах **Аналог** или **HDMI**.

5.4.1 Настройка параметров Оттенок

- 1 Нажмите на изделии кнопку [■].
- 2 Нажимайте на изделии кнопки [↖↗], чтобы перейти в раздел **ЦВЕТ**, затем нажмите [⏪].
- 3 Нажимайте на изделии кнопки [↖↗], чтобы перейти в раздел **Оттенок**, затем нажмите [⏪].
Отобразится следующий экран.



- **Хол. 2**: Цветовая температура будет холоднее, чем при настройке **Хол. 1**.
 - **Хол. 1**: Цветовая температура будет холоднее, чем при настройке **Норм.**
 - **Норм.**: стандартный оттенок дисплея.
 - **Теп. 1**: Цветовая температура будет теплее, чем при настройке **Норм.**
 - **Теп. 2**: цветовая температура будет теплее, чем при настройке **Теп. 1**.
 - **Польз.**: пользовательский оттенок.
- 4 Нажмите [↖↗], чтобы перейти к нужному параметру, затем нажмите [⏪].
 - 5 Выбранный параметр будет применен.

5.5 Гамма:

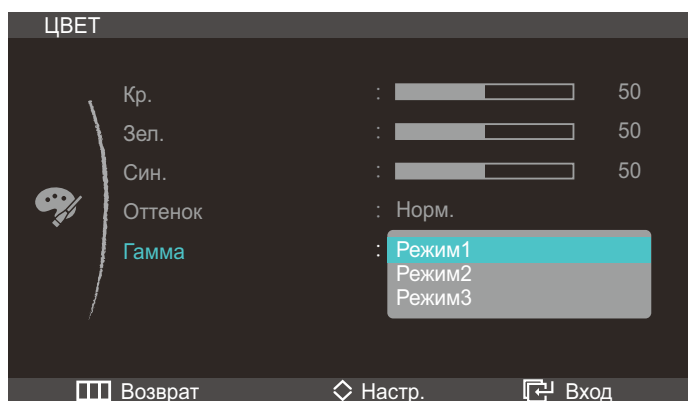
Настройка средней яркости (“Гамма”) изображения.



Эта функция недоступна, если включен режим **SAMSUNG MAGIC Angle**.

5.5.1 Настройка Гамма

- 1 Нажмите на изделии кнопку [■].
- 2 Нажимайте на изделии кнопки [↖↗], чтобы перейти в раздел ЦВЕТ, затем нажмите [☰].
- 3 Нажимайте на изделии кнопки [↖↗], чтобы перейти в раздел Гамма, затем нажмите [☰].
Отобразится следующий экран.



- 4 Нажмите [↖↗], чтобы перейти к нужному параметру, затем нажмите [☰].
- 5 Выбранный параметр будет применен.

6.1 Автоподстройка

Эту функцию можно использовать для автоматической регулировки настроек **Грубо**, **Точно** и настроек положения.

Эту функцию можно использовать для автоматического обнаружения и удаления помех на экране, а также для корректировки положения экрана.

При изменении разрешения экрана эта функция запускается автоматически.



Доступно только в режиме **Аналог**.

6.1.1 Настройка параметров Автоподстройка

- 1 Нажмите на изделии кнопку [ш].
- 2 Нажимайте на изделии кнопки [↖↗], чтобы перейти в раздел **РАЗМЕР И ПОЛОЖ.**, затем нажмите [⌂].
- 3 Нажимайте на изделии кнопки [↖↗], чтобы перейти в раздел **Автоподстройка**, затем нажмите [⌂]. Отобразится следующий экран.



6.2 Размер

Изменение размера изображения.

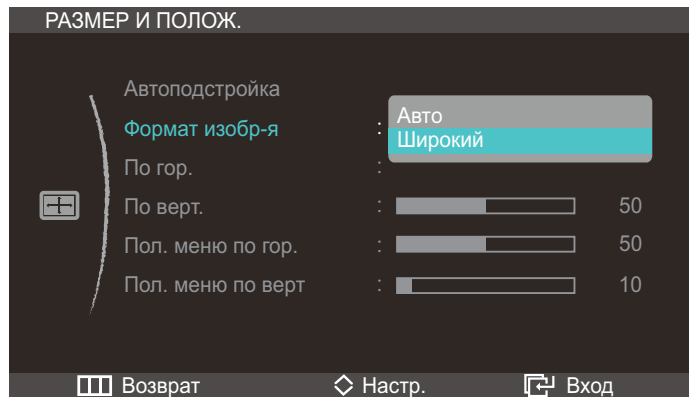
6.2.1 Изменение параметра Размер изображения

- 1 Нажмите на изделии кнопку [ш].
- 2 Нажимайте на изделии кнопки [↖↗], чтобы перейти в раздел **РАЗМЕР И ПОЛОЖ.**, затем нажмите [⌂].

Изменение размера или перемещение экрана

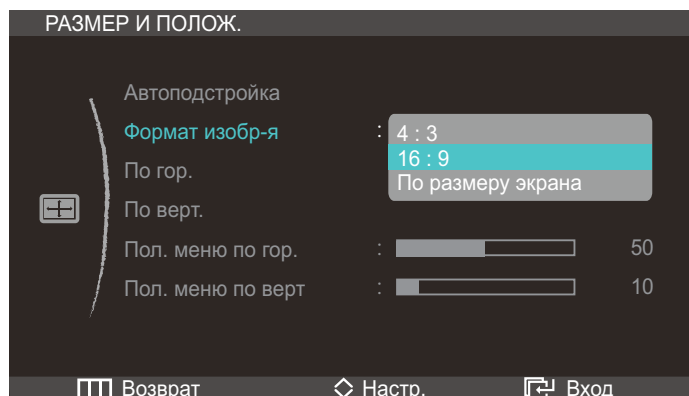
- 3 Нажимайте на изделия кнопки $\blacktriangle/\blacktriangledown$, чтобы перейти в раздел **Формат изобра-я**, затем нажмите $[\text{Enter}]$. Отобразится следующий экран.

В режиме **ПК**



- **Авто**: отображение изображения в соответствии с форматом источника сигнала.
- **Широкий**: отображение изображения во весь экран независимо от формата источника сигнала.

В режиме **AV**



- **4:3**: отображение изображения в формате 4:3. Подходит для просмотра видео и стандартного вещания.
- **16:9**: отображение изображения в формате 16:9. Подходит для просмотра DVD и широкоформатного вещания.
- **По размеру экрана**: отображение изображения в оригинальном формате без обрезания.



- Режим **ПК/AV** доступен только в режиме **HDMI**.
- Подробная информация о функции **Режим ПК/AV** приведена в разделе "7.5 Режим ПК/AV".

- 4 Нажмите $[\blacktriangle/\blacktriangledown]$, чтобы перейти к нужному параметру, затем нажмите $[\text{Enter}]$.

- 5 Выбранный параметр будет применен.






6.3 Horizontal Position

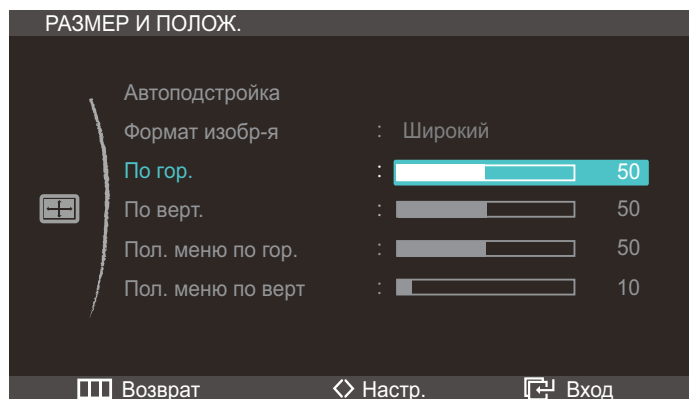
Перемещение экрана влево или вправо.



Доступно только в режиме **Аналог**.

6.3.1 Настройка По гор.

- 1 Нажмите на изделии кнопку [].
- 2 Нажимайте на изделии кнопки [], чтобы перейти в раздел **РАЗМЕР И ПОЛОЖ.**, затем нажмите [].
- 3 Нажимайте на изделии кнопки [], чтобы перейти в раздел **По гор.**, затем нажмите [].
Отобразится следующий экран.



- 4 Отрегулируйте настройку **По гор.**, используя кнопку [].




6.4 Vertical Position

Перемещение экрана вверх или вниз.



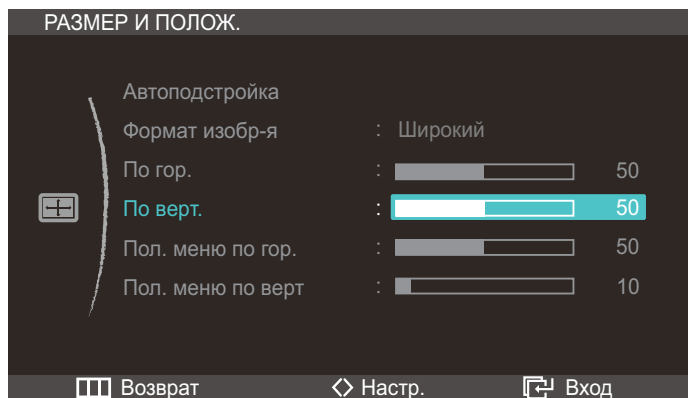
Доступно только в режиме **Аналог**.

6.4.1 Настройка По верт.

- 1 Нажмите на изделии кнопку [].
- 2 Нажимайте на изделии кнопки [], чтобы перейти в раздел **РАЗМЕР И ПОЛОЖ.**, затем нажмите [].

Изменение размера или перемещение экрана

- 3 Нажимайте на изделии кнопки [↵], чтобы перейти в раздел **По верт.**, затем нажмите [↵].
Отобразится следующий экран.



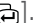

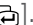


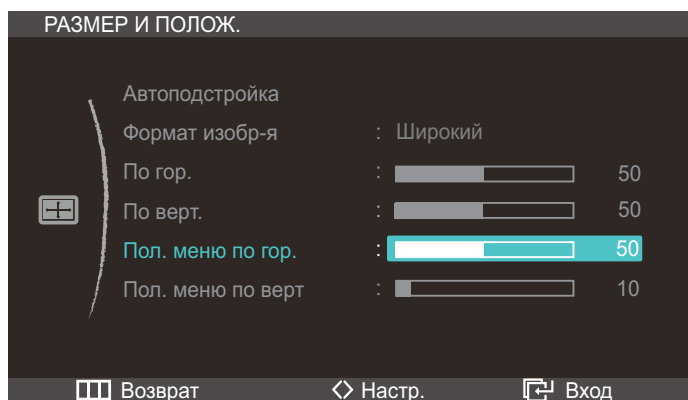
- 4 Отрегулируйте настройку **По верт.**, используя кнопку [↵].

6.5 Пол. меню по гор.

Перемещение меню влево или вправо.

6.5.1 Настройка Пол. меню по гор.

- 1 Нажмите на изделии кнопку [].
- 2 Нажимайте на изделии кнопки [], чтобы перейти в раздел РАЗМЕР И ПОЛОЖ., затем нажмите [].
- 3 Нажимайте на изделии кнопки [], чтобы перейти в раздел Пол. меню по гор., затем нажмите []. Отобразится следующий экран.








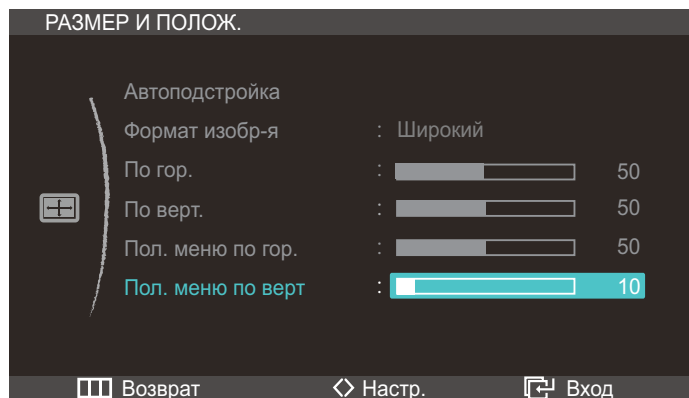
- 4 Отрегулируйте настройку Пол. меню по гор., используя кнопку [].


6.6 Пол. меню по верт

Перемещение меню вверх или вниз.

6.6.1 Настройка Пол. меню по верт

- 1 Нажмите на изделии кнопку [].
- 2 Нажимайте на изделии кнопки [], чтобы перейти в раздел РАЗМЕР И ПОЛОЖ., затем нажмите [].
- 3 Нажимайте на изделии кнопки [], чтобы перейти в раздел Пол. меню по верт, затем нажмите []. Отобразится следующий экран.



- 4 Отрегулируйте настройку Пол. меню по верт, используя кнопку [].

7.1 HUB

Настройки для использования функции HUB изделия.



- Refer to "2.10 функции "Central Station"" for details about how to use the **HUB** function.
- Чтобы вызвать экран настроек **HUB**, нажмите кнопку **HUB** на подставке.

7.1.1 Подключение USB

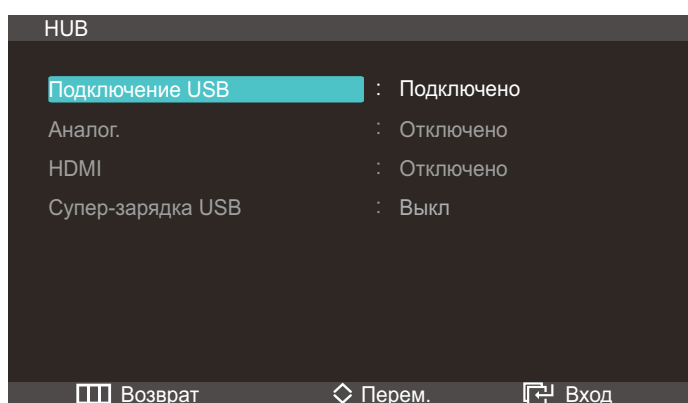
Можно посмотреть статус соединения через кабель USB между изделием и ПК.



- Статус соединения отображается, даже если в качестве источника сигнала выбран не режим **USB**.
- При выборе параметра **Подключение USB**, если подключен кабель USB, источник сигнала автоматически переключается в режим **USB**.

Настройка параметра Подключение USB

- 1 Нажмите на изделии кнопку [⏏].
- 2 Нажимайте на изделии кнопки [↕], чтобы перейти в раздел **НАСТР. И СБРОС**, затем нажмите [⏏].
- 3 Нажимайте на изделии кнопки [↕], чтобы перейти в раздел **HUB**, затем нажмите [⏏]. Отображается сообщение о подключении или отключении кабеля USB.
- 4 Если подключен кабель USB, нажмите [↕], чтобы перейти в раздел **Подключение USB**, затем нажмите [⏏]. Источник входного сигнала переключится в режим **USB**.



- Параметр **Подключение USB** отключен, если кабель USB не подключен.

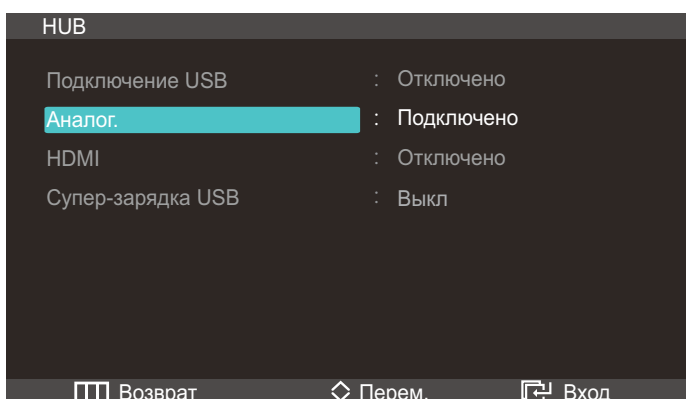
7.1.2 Аналог.

Можно посмотреть статус соединения через кабель **Аналог.** между изделием и ПК.

- Статус соединения отображается, даже если в качестве источника сигнала выбран не режим **Аналог**.
- При выборе режима **Аналог**, если подключен аналоговый кабель, источник сигнала автоматически переключается в режим **Аналог**.

Настройка Аналог.

- 1 Нажмите на изделии кнопку [III].
- 2 Нажимайте на изделии кнопки [M], чтобы перейти в раздел **НАСТР. И СБРОС**, затем нажмите [C].
- 3 Нажимайте на изделии кнопки [M], чтобы перейти в раздел **HUB**, затем нажмите [C]. Отображается сообщение о подключении или отключении аналогового кабеля.
- 4 Если подключен аналоговый кабель, нажмите [M], чтобы перейти в раздел **Аналог.**, затем нажмите [C]. Источник входного сигнала переключится в режим **Аналог.**



- Параметр **Аналог.** отключен, если аналоговый кабель не подключен.

7.1.3 HDMI

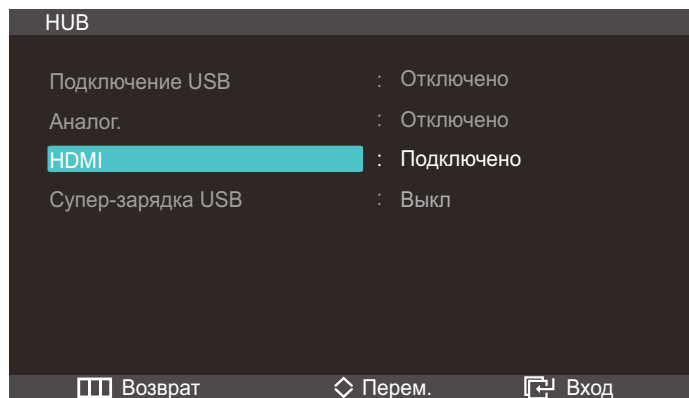
Можно посмотреть статус соединения через кабель HDMI между изделием и AV-устройством.

- Статус соединения отображается, даже если в качестве источника сигнала выбран не режим **HDMI**.
- При выборе режима **HDMI**, если подключен кабель HDMI, источник сигнала автоматически переключается в режим **HDMI**.

Настройка HDMI

- 1 Нажмите на изделии кнопку [III].
- 2 Нажимайте на изделии кнопки [M], чтобы перейти в раздел **НАСТР. И СБРОС**, затем нажмите [C].
- 3 Нажимайте на изделии кнопки [M], чтобы перейти в раздел **HUB**, затем нажмите [C]. Отображается сообщение о подключении или отключении кабеля HDMI.

- 4 Если подключен кабель HDMI, нажмите [**⏏**], чтобы перейти в раздел **HDMI**, затем нажмите [**⏏**]. Источник входного сигнала переключится в режим **HDMI**.



Параметр **HDMI** недоступен, если кабель HDMI не подключен.

7.1.4 Супер-зарядка USB

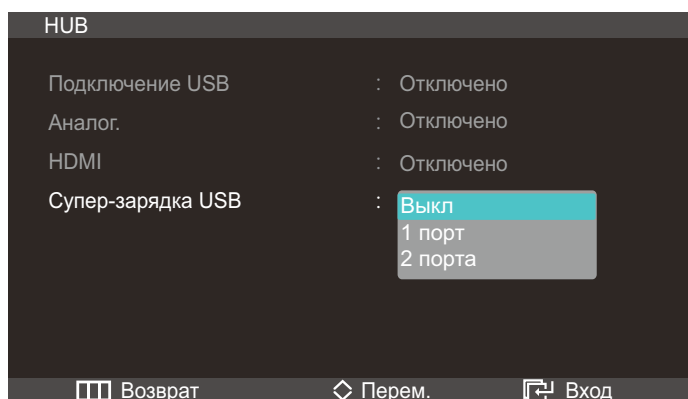
Батарею устройства-источника сигналов можно быстро зарядить через порт USB 3.0 на устройстве.

- Если для параметра **Супер-зарядка USB** установлено значение “Вкл.”, передача данных недоступна.
- Для зарядки батареи с помощью обычного зарядного устройства или обеспечения передачи данных установите для параметра **Супер-зарядка USB** значение “Выкл.”.
- Источник входного сигнала не требует зарядки.

Настройка функции Супер-зарядка USB

- 1 Нажмите на изделии кнопку [**⏏**].
- 2 Нажимайте на изделии кнопки [**⏏**], чтобы перейти в раздел **НАСТР. И СБРОС**, затем нажмите [**⏏**].
- 3 Нажимайте на изделии кнопки [**⏏**], чтобы перейти в раздел **HUB**, затем нажмите [**⏏**].

- 4 Нажимайте на изделия кнопки [↖↗], чтобы перейти в раздел **Супер-зарядка USB**, затем нажмите [↵]. Отобразится следующий экран.



- **Выкл**: отключение функции **Супер-зарядка USB**.
- **1 порт**: подключение одного порта USB 3.0 (со значком зарядки) для быстрой зарядки батареи.



Быстрая зарядка батареи доступна только с помощью порта USB 3.0 (следующего за портом HDMI).

- **2 порта**: подключение двух портов USB 3.0 для быстрой зарядки батареи.

- 5 Нажмите [↖↗], чтобы перейти к нужному параметру, затем нажмите [↵].

- 6 Выбранный параметр будет применен.

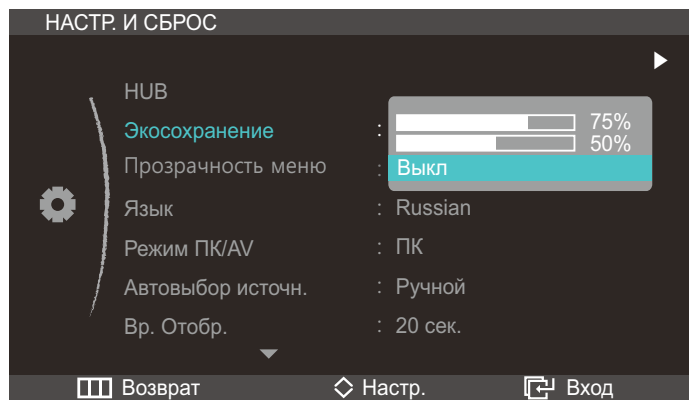
7.2 Экосохранение

Настройка энергопотребления изделия для экономии энергии.

7.2.1 Настройка Экосохранение

- 1 Нажмите на изделия кнопку [⏏].
- 2 Нажимайте на изделия кнопки [↖↗], чтобы перейти в раздел **НАСТР. И СБРОС**, затем нажмите [↵].

- 3 Нажимайте на изделии кнопки [↖↗], чтобы перейти в раздел **Экосохранение**, затем нажмите [↵]. Отобразится следующий экран.



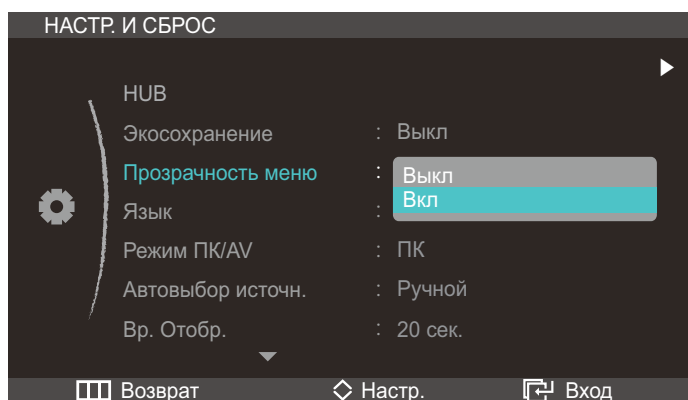
- **75 %**: снижение энергопотребления изделия до 75 %.
 - **50%**: снижение энергопотребления изделия до 50%.
 - **Выкл.**: Отключение режима энергосбережения
- 4 Нажмите [↖↗], чтобы перейти к нужному параметру, затем нажмите [↵].
- 5 Выбранный параметр будет применен.

7.3 Прозрачность меню

Настройка уровня прозрачности окон меню:

7.3.1 Изменение настройки Прозрачность меню

- 1 Нажмите на изделии кнопку [■].
- 2 Нажимайте на изделии кнопки [↖↗], чтобы перейти в раздел **НАСТР. И СБРОС**, затем нажмите [↖↗].
- 3 Нажимайте на изделии кнопки [↖↗], чтобы перейти в раздел **Прозрачность меню**, затем нажмите [⏏]. Отобразится следующий экран.



- 4 Нажмите [↖↗], чтобы перейти к нужному параметру, затем нажмите [⏏].
- 5 Выбранный параметр будет применен.

7.4 Язык

Выбор языка меню.

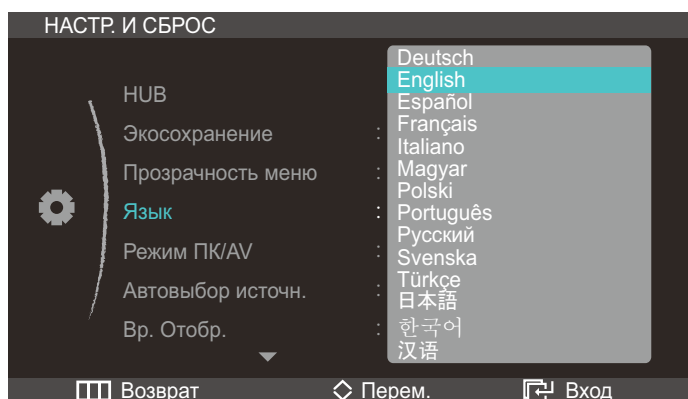


- Изменение настройки языка будет применено только для экранных меню.
- Оно не будет применено к другим функциям компьютера.

7.4.1 Изменение параметра Язык

- 1 Нажмите на изделии кнопку [■].
- 2 Нажимайте на изделии кнопки [↖↗], чтобы перейти в раздел **НАСТР. И СБРОС**, затем нажмите [⏏].

- 3 Нажимайте на изделия кнопки [↖↗], чтобы перейти в раздел **Язык**, затем нажмите [↵]. Отобразится следующий экран.



- 4 Нажмите [↖↗], чтобы перейти к нужному параметру, затем нажмите [↵].
- 5 Выбранный параметр будет применен.

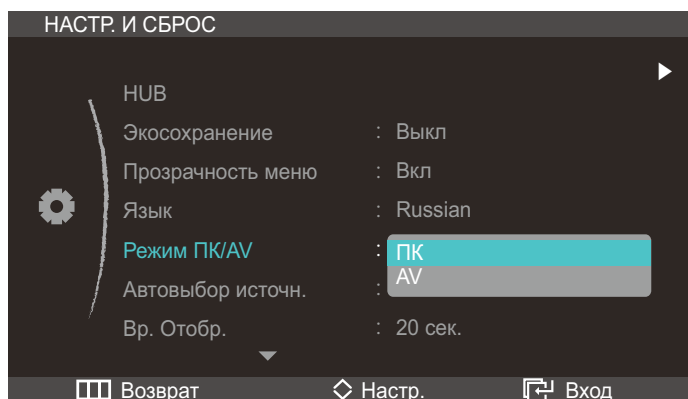
7.5 Режим ПК/AV

Выбор режима **ПК**, если изделие подключено к компьютеру, или режима **AV**, если изделие подключено к аудиовизуальному устройству.

 Режим **ПК/AV** доступен только в режиме **HDMI**.

7.5.1 Настройка Режим ПК/AV

- 1 Нажмите на изделие кнопку [⏏].
- 2 Нажимайте на изделия кнопки [↖↗], чтобы перейти в раздел **НАСТР. И СБРОС**, затем нажмите [↵].
- 3 Нажимайте на изделия кнопки [↖↗], чтобы перейти в раздел **Режим ПК/AV**, затем нажмите [↵]. Отобразится следующий экран.



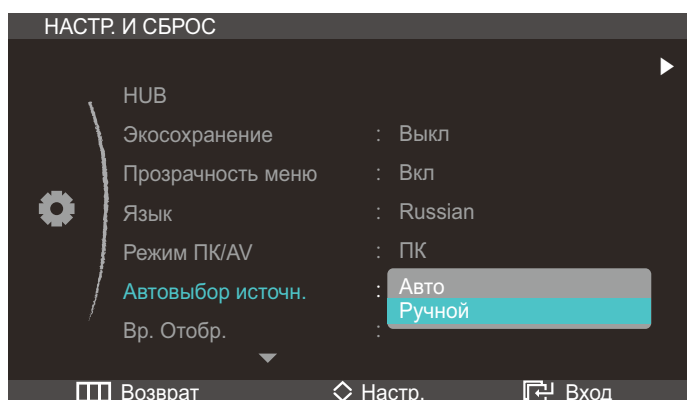
- 4 Нажмите [**↕**], чтобы перейти к нужному параметру, затем нажмите [**☑**].
- 5 Выбранный параметр будет применен.

7.6 Автовыбор источн.

Активизировать **Автовыбор источн.**

7.6.1 Настройка Автовыбор источн.

- 1 Нажмите на изделии кнопку [M].
- 2 Нажимайте на изделии кнопки [M], чтобы перейти в раздел **НАСТР. И СБРОС**, затем нажмите [C].
- 3 Нажимайте на изделии кнопки [M], чтобы перейти в раздел **Автовыбор источн.**, затем нажмите [C]. Отобразится следующий экран.



- **Авто:** Источник сигнала распознается автоматически.
 - **Ручной:** выбор источника сигнала вручную.
- 4 Нажмите [M], чтобы перейти к нужному параметру, затем нажмите [C].
 - 5 Выбранный параметр будет применен.

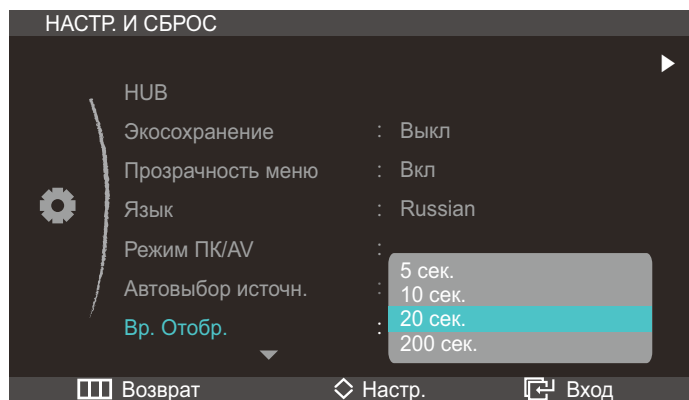
7.7 Вр. Отобр.

Настройка автоматического исчезновения экранного меню (OSD) с дисплея, если оно не используется в течение заданного времени.

Настройка **Вр. Отобр.** используется для задания времени, по прошествии которого экранное меню будет исчезать.

7.7.1 Настройка Вр. Отобр.

- 1 Нажмите на изделии кнопку [■].
- 2 Нажимайте на изделии кнопки [↖↗], чтобы перейти в раздел **НАСТР. И СБРОС**, затем нажмите [⏪].
- 3 Нажимайте на изделии кнопки [↖↗], чтобы перейти в раздел **Вр. Отобр.**, затем нажмите [⏪]. Отобразится следующий экран.



- 4 Нажмите [↖↗], чтобы перейти к нужному параметру, затем нажмите [⏪].
- 5 Выбранный параметр будет применен.

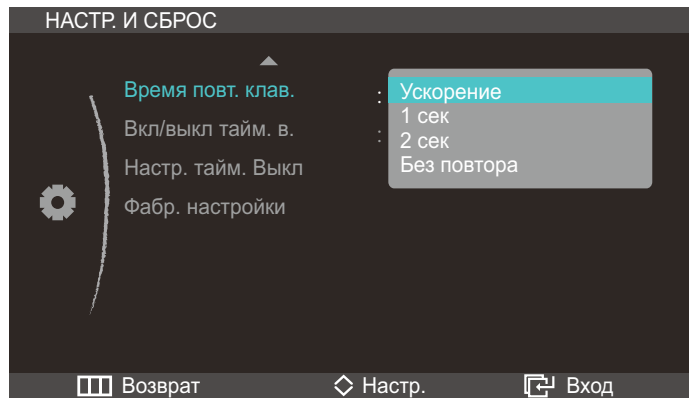
7.8 Время повт. клав.

Настройка времени отклика кнопок при их нажатии.

7.8.1 Настройка Время повт. клав.

- 1 Нажмите на изделии кнопку [■].
- 2 Нажимайте на изделии кнопки [↖↗], чтобы перейти в раздел **НАСТР. И СБРОС**, затем нажмите [⏪].

- 3 Нажимайте на изделии кнопки [↖↗], чтобы перейти в раздел **Время повт. клав.**, затем нажмите [☰]. Отобразится следующий экран.



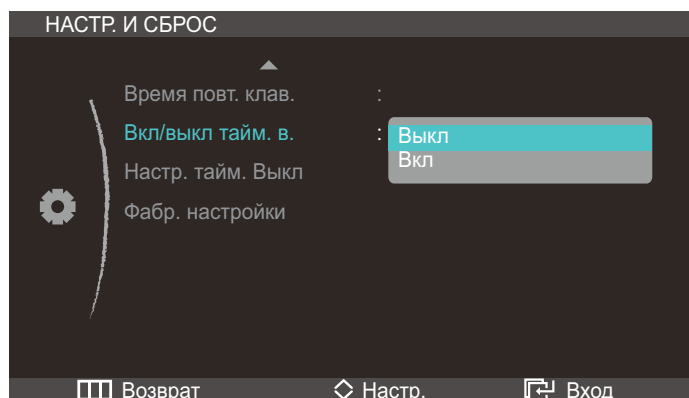
- Можно выбрать настройки **Ускорение**, **1 сек** или **2 сек**. При выборе настройки **Без повтора** кнопка срабатывает только один раз при нажатии.
- 4 Нажмите [↖↗], чтобы перейти к нужному параметру, затем нажмите [☰].
 - 5 Выбранный параметр будет применен.

7.9 Вкл/выкл тайм. в.

Включение или отключение таймера автоматического выключения изделия.

7.9.1 Настройка Вкл/выкл тайм. в.

- 1 Нажмите на изделии кнопку [☰].
- 2 Нажимайте на изделии кнопки [↖↗], чтобы перейти в раздел **НАСТР. И СБРОС**, затем нажмите [☰].
- 3 Нажимайте на изделии кнопки [↖↗], чтобы перейти в раздел **Вкл/выкл тайм. в.**, затем нажмите [☰]. Отобразится следующий экран.



- **Выкл:** Отключение таймера автоматического выключения, чтобы изделие не выключалось автоматически.
 - **Вкл:** включение таймера автоматического выключения, чтобы изделие выключалось автоматически.
- 4 Нажмите [**↵**], чтобы перейти к нужному параметру, затем нажмите [**☑**].
 - 5 Выбранный параметр будет применен.

7.10 Настр. тайм. Выкл

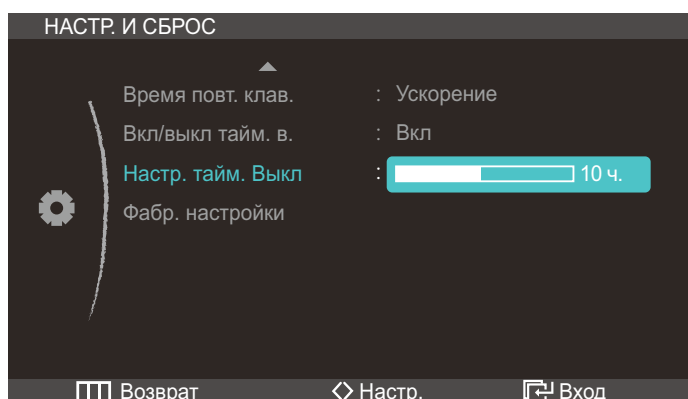
Для таймера можно задать значение в диапазоне от 1 до 23 часов. По прошествии заданного времени изделие автоматически выключается.



Эта настройка доступна, только если для настройки **Вкл/выкл тайм. в.** задано значение **Вкл**.

7.10.1 Настройка Настр. тайм. Выкл

- 1 Нажмите на изделии кнопку [**☰**].
- 2 Нажимайте на изделии кнопки [**↵**], чтобы перейти в раздел **НАСТР. И СБРОС**, затем нажмите [**☑**].
- 3 Нажимайте на изделии кнопки [**↵**], чтобы перейти в раздел **Настр. тайм. Выкл**, затем нажмите [**☑**]. Отобразится следующий экран.



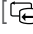




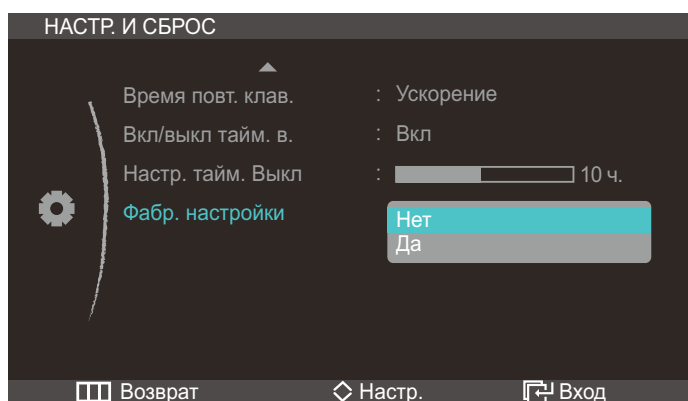
- 4 Нажмите [**</>**], чтобы изменить настройку **Настр. тайм. Выкл**.


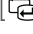
7.11 Сброс

Возврат всех настроек к заводским значениям по умолчанию.

7.11.1 Инициализация настроек (Фабр. настройки)

- 1 Нажмите на изделии кнопку [].
- 2 Нажимайте на изделии кнопки [], чтобы перейти в раздел **НАСТР. И СБРОС**, затем нажмите [].
- 3 Нажимайте на изделии кнопки [], чтобы перейти в раздел **Фабр. настройки**, затем нажмите []. Отобразится следующий экран.



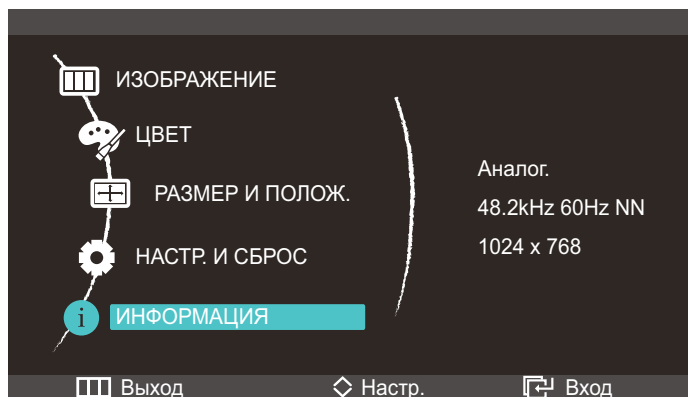
- 4 Нажмите [], чтобы перейти к нужному параметру, затем нажмите [].
- 5 Выбранный параметр будет применен.

8.1 ИНФОРМАЦИЯ

Просмотр информации о текущем источнике сигнала, частоте и разрешении.

8.1.1 Отображение ИНФОРМАЦИЯ

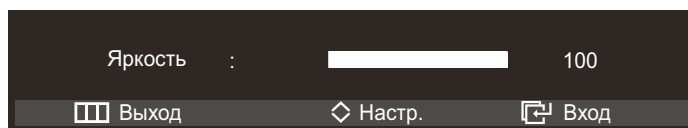
- 1 Нажмите на изделии кнопку [■].
- 2 Нажмите [↖↗], чтобы перейти в раздел **ИНФОРМАЦИЯ**. Просмотр информации о текущем источнике сигнала, частоте и разрешении.



8.2 Изменение настройки Яркость на экране включения

Отрегулируйте настройку **Яркость** на экране включения, когда экранное меню недоступно, используя кнопку [↖↗].

- 1 Нажмите на изделии кнопку [↖↗]. Отобразится следующий экран.



- 2 Отрегулируйте настройку **Яркость**, используя кнопку [↖↗].

8.3 Изменение настройки Громк. на экране включения

Отрегулируйте настройку **Громк.** на экране включения, когда экранное меню недоступно, используя кнопку [↔].



Доступно только в режиме **HDMI**.

- 1 Нажмите на изделии кнопку [↔]. Отобразится следующий экран.



- 2 Отрегулируйте настройку **Громк.**, используя кнопку [↔].

9.1 Действия перед обращением в сервисный центр Samsung

9.1.1 Проверка работы устройства



Прежде чем обращаться в центр по обслуживанию клиентов Samsung, проверьте следующим образом работу устройства. Если проблему устранить не удастся, обратитесь в центр по обслуживанию клиентов Samsung.

Проверьте, нормально ли работает устройство, с помощью функции проверки устройства.

Если экран выключен и индикатор питания мигает, несмотря на то что изделие правильно подключено к ПК, выполните самодиагностику.

- 1 Отключите питание компьютера и устройства.
- 2 Отключите кабель от изделия.
- 3 Включение питания устройства.
- 4 Если отображается сообщение **Проверьте сигн. каб.**, изделие исправно.



Если экран остается пустым, проверьте систему компьютера, видеоконтроллер и кабель.

9.1.2 Проверка разрешения и частоты

Для режима, превышающего поддерживаемое разрешение (см. "10.3 Таблица стандартных режимов сигнала"), на короткое время выводится сообщение **Неоптим. режим.**

9.1.3 Проверьте следующие показатели.

Проблема, связанная с установкой (режим ПК)	
Экран продолжает включаться и выключаться.	Проверьте кабельное соединение между устройством и компьютером и убедитесь в его надежности. (См. "3.2 Подключение и использование компьютера".)
Неисправность экрана	
Не горит индикатор питания. Экран не включается.	Проверьте, правильно ли подключен кабель питания к изделию (см. "3.2 Подключение и использование компьютера").

Неисправность экрана	
Отображается сообщение Проверьте сигн. каб.	Проверьте, правильно ли подключен кабель к изделию. (См. "3.2Подключение и использование компьютера".)
	Проверьте, включено ли питание устройства, подключенного к вашему устройству.
"Отображается индикация Неоптимальный режим.	Это сообщение отображается, если сигнал от видеокарты превышает допустимые значения разрешения или частоты изделия.
	Измените максимальное разрешение и частоту в соответствии с характеристиками изделия (86page).
Изображения на экране искажены.	Проверьте, правильно ли подключен кабель к изделию (см. "3.2Подключение и использование компьютера").
Нечеткие изображения на экране. Изображения на экране размыты.	Измените настройки Грубо (48page) и Точно (49page).
	Отсоедините все дополнительные принадлежности (удлинительный видеокабель и т.п.) и повторите попытку.
	Установите рекомендуемый уровень разрешения и частоты. (См. "10.1Общие".)
Изображения на экране колеблются и дрожат.	Проверьте, совместимы ли разрешение и частота ПК с изделием, если необходимо, измените настройки — см. таблицу стандартных режимов сигнала (86page) в данном руководстве и меню ИНФОРМАЦИЯ в изделии.
Тени или остаточные изображения на экране.	
Экран слишком светлый. Экран слишком темный.	Измените настройки Яркость (46page) и Контраст (46page).
Цвета на экране отображаются неверно.	Измените настройки ЦВЕТ . (См. "Настройка оттенка" НА СТР. 52.)
Цвета на экране затенены или искажены.	Измените настройки ЦВЕТ . (См. "Настройка оттенка" НА СТР. 52.)
Белый не выглядит белым.	Измените настройки ЦВЕТ . (См. "Настройка оттенка" НА СТР. 52.)

Неисправность экрана

Отсутствуют изображения на экране, а индикатор питания мигает каждые 0,5-1 секунду.	Устройство находится в режиме энергосбережения.
	Для возврата к предыдущему экрану нажмите любую клавишу на клавиатуре или переместите мышь.

Проблема, связанная со звуком

Нет звука.	Проверьте подключение аудиокабеля или отрегулируйте громкость.
	Проверьте уровень громкости.
Уровень громкости слишком низкий.	Настройка громкости.
	Если после настройки до максимального уровня громкость все еще слишком мала, отрегулируйте громкость на звуковой плате компьютера или через программное обеспечение.

Неисправность устройства-источника сигналов

Во время загрузки компьютера раздается звуковой сигнал.	Если во время загрузки компьютера раздается звуковой сигнал, требуется провести осмотр компьютера.
---	--

9.2 Вопросы и ответы

Вопрос	Ответ
Как изменить частоту?	<p data-bbox="671 528 1155 562">Задайте частоту на графической плате.</p> <ul data-bbox="671 589 1461 1395" style="list-style-type: none"><li data-bbox="671 589 1461 779">• Windows XP: Выберите Панель управления → Оформление и темы → Дисплей → Параметры → Дополнительно → Монитор и измените настройку Частота обновления экрана в разделе Параметры монитора.<li data-bbox="671 797 1461 947">• Windows ME/2000: Выберите Панель управления → Экран → Параметры → Дополнительно → Монитор и измените настройку Частота обновления экрана в разделе Параметры монитора.<li data-bbox="671 965 1461 1193">• Windows Vista: Выберите Панель управления → Оформление и персонализация → Персонализация → Параметры дисплея → Дополнительно → Монитор и измените настройку Частота обновления экрана в разделе Параметры монитора.<li data-bbox="671 1211 1461 1395">• Windows 7: Выберите Панель управления → Оформление и персонализация → Дисплей → Разрешение экрана → Дополнительно → Монитор и измените настройку Частота обновления экрана в разделе Параметры монитора.

Вопрос	Ответ
Как изменить разрешение?	<ul style="list-style-type: none"> • Windows XP: выберите Панель управления → Оформление и темы → Дисплей → Настройки и настройте разрешение. • Windows ME/2000: Перейдите в меню Панель управления → Экран → Параметры и измените разрешение. • Windows Vista: выберите Панель управления → Оформление и персонализация → Персонализация → Параметры дисплея и настройте разрешение. • Windows 7: выберите Панель управления → Оформление и персонализация → дисплея → Настройка разрешения экрана и настройте разрешение.
Как задать режим энергосбережения?	<ul style="list-style-type: none"> • Windows XP: задайте режим энергосбережения, выбрав Панель управления → Оформление и темы → Дисплей → Параметры экранной заставки или BIOS SETUP на компьютере. • Windows ME/2000: задайте режим энергосбережения, выбрав Панель управления → Дисплей → Параметры экранной заставки или BIOS SETUP на компьютере. • Windows Vista: задайте режим энергосбережения, выбрав Панель управления → Оформление и персонализация → Персонализация → Параметры экранной заставки или BIOS SETUP на компьютере. • Windows 7: задайте режим энергосбережения, выбрав Панель управления → Оформление и персонализация → Персонализация → Параметры экранной заставки или BIOS SETUP на компьютере.



Дополнительные инструкции и настройки приведены в руководство пользователя ПК или видеокарты.

10.1 Общие

Название модели		C23A550U	C27A550U
ЖК-дисплей	Размер	23,0 тыс / 58см	27,0 тыс / 68см
	Область экрана	286,74 мм (В) x 509,76 мм (Г)	336,15 мм (В) x 597,6 мм (Г)
Синхронизация	Частота горизонтальной развертки	30~81 кГц	
	Частота вертикальной развертки	49~75 кГц	
Количество отображаемых цветов		16,7М (6 бит with Hi-FRC)	
Разрешение	Оптимальное разрешение	1920 x 1080 при частоте 60 Гц	
	Максимальное разрешение	1920 x 1080 при частоте 60 Гц	
Максимальная частота синхронизации пикселей		164 MHz	
Источник питания		Напряжение данного устройства: от 100 до 240 В. См. сведения на этикетке на задней панели устройства, поскольку в разных странах стандартным считается разное напряжение.	
Сигнальные разъемы		USB 3.0, HDMI, D-sub	
Размеры (Ш x В x Г) /Вес		550,4 x 433,9 x 232,8 мм / 4,1 кг	638,6 x 485,4 x 232,8 мм / 4,9 кг
Условия окружающей среды	Эксплуатация	Рабочая температура: 10°C ~ 40°C (50°F ~ 104°F) Влажность: 10% ~ 80%, без конденсации	
	Хранение	Рабочая температура: -20°C ~ 60°C (-4°F ~ 140°F) Влажность: 5% ~ 95%, без конденсации	

Название модели	C23A550U	C27A550U
Plug-and-Play	Данный монитор можно устанавливать и использовать с любыми системами, совместимыми с Plug-and-Play. Благодаря двустороннему обмену данными между монитором и системой компьютера можно оптимизировать настройки монитора. Установка монитора выполняется автоматически. Однако можно задать настройки установки по своему усмотрению.	
Точки дисплея (пиксели)	Из-за технологии производства этого изделия приблизительно 1 пиксель на миллион на ЖК-экране может казаться ярче или темнее. Это не влияет на работу устройства. ЖК-панель типа 23 (экран 58 см): включает 6.220.800 подпикселей. ЖК-панель типа 27 (экран 68 см): включает 6.220.800 подпикселей.	



В целях повышения качества технические характеристики, представленные выше, могут изменяться без уведомления.



Устройство класса В (устройство широковежательной связи для домашнего использования)
Устройство класса В разработано для домашнего использования, удовлетворяет соответствующим требованиям к электромагнитной совместимости и может использоваться во всех регионах. (Электромагнитное излучение устройств класса В меньше, чем у устройств класса А)

10.2 Режим экономии электроэнергии

Функция энергосбережения данного устройства способствует снижению потребления энергии, поскольку если устройство не используется в течение определенного периода времени, экран выключается, а цвет индикатора питания изменяется. В режиме энергосбережения электропитание не отключается. Чтобы снова загорелся экран, нажмите любую клавишу на клавиатуре или переместите мышь. Режим энергосбережения работает только в том случае, когда устройство подключено к компьютеру, имеющему функцию энергосбережения.

C23A550U

Режим экономии электроэнергии	Нормальная работа	Режим энергосбережения	Питание отключено (кнопка питания)
Индикатор питания	Горит	Мигает	Темно-желтый
Потребление электроэнергии	30,2 Вт	5,7 Вт	0,6 Вт

C27A550U

Режим экономии электроэнергии	Нормальная работа	Режим энергосбережения	Питание отключено (кнопка питания)
Индикатор питания	Горит	Мигает	Темно-желтый
Потребление электроэнергии	41,4 Вт	3,7 Вт	0,3 Вт



- Представленный уровень энергопотребления в разных рабочих условиях или в случае изменения настроек может быть разным.
- Чтобы снизить потребление энергии до 0 Вт, выключите выключатель на задней стороне изделия или отключите кабель питания. Если изделие не используется в течение длительного времени, следует отключить кабель питания. Чтобы снизить потребление энергии до 0 Вт, если нет выключателя питания, отключите кабель питания.

10.3 Таблица стандартных режимов сигнала



В данном устройстве предусмотрена настройка только одного значения разрешения для каждого определенного размера экрана, что, вследствие особенностей дисплея, позволяет добиться оптимального качества изображения. Поэтому при выборе разрешения, отличающегося от указанного, возможно ухудшение качества изображения. Чтобы избежать ухудшения качества изображения, рекомендуется выбрать оптимальное разрешение, указанное для размера экрана изделия.

Если сигнал, соответствующий стандартному режиму сигнала, передается с ПК, то экран подстраивается автоматически. Если сигнал, передаваемый с компьютера, не входит в список сигналов, посылаемых в стандартном режиме, экран может оставаться пустым, хотя индикатор питания будет гореть. В этом случае измените настройки в соответствии с приведенной ниже таблицей и сведениями руководства пользователя для графической платы.

Разрешение	Частота горизонтальной развертки (кГц)	Частота вертикальной развертки (Гц)	Частота синхронизации или пикселей (МГц)	Полярность синхронизации (Г/В)
VESA, 640 x 480	31.469	59.940	25.175	-/-
VESA, 800 x 600	35.156	56.250	36.000	+/+
VESA, 800 x 600	37.879	60.317	40.000	+/+
VESA, 1024 x 768	48.363	60.004	65.000	-/-
VESA, 1280 x 800	49.702	59.810	83.500	-/+
VESA, 1280 x 960	60.000	60.000	108.000	+/+
VESA, 1280 x 1024	63.981	60.020	108.000	+/+
VESA, 1440 x 900	55.935	59.887	106.500	-/+
VESA, 1600 x 1200	75.000	60.000	162.000	+/+
VESA, 1680 x 1050	65.290	59.954	146.250	-/+
VESA, 1920 x 1080	67.500	60.000	148.500	+/+



- Частота горизонтальной развертки
Время, необходимое для сканирования одной строки от левой стороны экрана до правой, называется горизонтальным периодом. Обратная величина горизонтального периода называется частотой горизонтальной развертки. Частота горизонтальной развертки измеряется в кГц.

- Частота вертикальной развертки
Повторное отображение одного изображения несколько десятков раз в секунду позволяет видеть естественное изображение. Частота повторения называется частотой вертикальной развертки или частотой обновления и указывается в герцах (Гц).

Обращение в SAMSUNG WORLDWIDE



Если у Вас есть вопросы или предложения относительно продукции Samsung, обратитесь в центр поддержки покупателей SAMSUNG.

North America		
U.S.A	1-800-"SAMSUNG" (726-7864)	http://www.samsung.com
CANADA	1-800-"SAMSUNG" (726-7864)	http://www.samsung.com
MEXICO	01-800-"SAMSUNG "(726-7864)	http://www.samsung.com

Latin America		
ARGENTINA	0800-333-3733	http://www.samsung.com
BRAZIL	0800-124-421 4004-0000	http://www.samsung.com
CHILE	800-"SAMSUNG "(726-7864)	http://www.samsung.com
COLOMBIA	01-8000112112	http://www.samsung.com
COSTA RICA	0-800-507-7267	http://www.samsung.com
ECUADOR	1-800-10-7267	http://www.samsung.com
EL SALVADOR	800-6225	http://www.samsung.com
GUATEMALA	1-800-299-0013	http://www.samsung.com
HONDURAS	800-27919267	http://www.samsung.com
JAMAICA	1-800-234-7267	http://www.samsung.com
NICARAGUA	00-1800-5077267	http://www.samsung.com
PANAMA	800-7267	http://www.samsung.com
PERU	0-800-777-08	http://www.samsung.com
PUERTO RICO	1-800-682-3180	http://www.samsung.com
REP. DOMINICA	1-800-751-2676	http://www.samsung.com
TRINIDAD & TOBAGO	1-800-"SAMSUNG" (726-7864)	http://www.samsung.com
VENEZUELA	0-800-100-5303	http://www.samsung.com

Europe		
ALBANIA	42 27 5755	-
AUSTRIA	0810 - "SAMSUNG (7267864, "€ 0.07/min)	http://www.samsung.com

Europe		
BELGIUM	02-201-24-18	http://www.samsung.com/be (Dutch) http://www.samsung.com/be_fr (French)
BOSNIA	05 133 1999	-
BULGARIA	07001 33 11	http://www.samsung.com
CROATIA	062 SAMSUNG (062 726 7864)	http://www.samsung.com
CZECH	800-SAMSUNG (800-726786)	http://www.samsung.com
	Samsung Zrt., česká organizační složka, Oasis Florenc, Sokolovská394/17, 180 00, Praha 8	
DENMARK	70 70 19 70	http://www.samsung.com
EIRE	0818 717100	http://www.samsung.com
ESTONIA	800-7267	http://www.samsung.com
FINLAND	030 - 6227 515	http://www.samsung.com
FRANCE	01 48 63 00 00	http://www.samsung.com
GERMANY	01805 - SAMSUNG (726-7864,€ 0,14/Min)	http://www.samsung.com
HUNGARY	06-80-"SAMSUNG "(726-7864)	http://www.samsung.com
ITALIA	800-"SAMSUNG "(726-7864)	http://www.samsung.com
KOSOVO	+381 0113216899	-
LATVIA	8000-7267	http://www.samsung.com
LITHUANIA	8-800-77777	http://www.samsung.com
LUXEMBURG	261 03 710	http://www.samsung.com
MACEDONIA	023 207 777	-
MONTENEGRO	020 405 888	-
NETHERLANDS	0900 - "SAMSUNG" (0900- 7267864) (€ 0,10/Min)	http://www.samsung.com
NORWAY	815-56 480	http://www.samsung.com
POLAND	0 801 1"SAMSUNG (172678") 022 - 607 - 93 - 33	http://www.samsung.com
PORTUGAL	80820-SAMSUNG (726-7864)	http://www.samsung.com
RUMANIA	1. 08010 SAMSUNG (08010 7267864) – doar din re?eava Romtelecom, tarif local; 2. 021.206.01.10 – din orice re?ea, tarif normal	http://www.samsung.com

Europe		
SERBIA	0700 Samsung (0700 726 7864)	http://www.samsung.com
SLOVAKIA	0800-"SAMSUNG" (726-7864)	http://www.samsung.com
SPAIN	902 - 1 - SAMSUNG (902 172 678)	http://www.samsung.com
SWEDEN	0771 726 7864 ("SAMSUNG")	http://www.samsung.com
SWITZERLAND	0848-"SAMSUNG" (7267864, CHF 0.08/min)	http://www.samsung.com/ch http://www.samsung.com/ch_fr (French)
U.K	0330 SAMSUNG (7267864)	http://www.samsung.com

CIS		
ARMENIA	0-800-05-555	-
AZERBAIJAN	088-55-55-555	-
BELARUS	810-800-500-55-500	-
GEORGIA	8-800-555-555	-
KAZAKHSTAN	8-10-800-500-55-500 (GSM: 7799)	http://www.samsung.com
	ТОО "Самсунг Электроникс КЗ Энд Централ Эйжа" 050000, Республика Казахстан, город Алматы, улица Наурызбай батыра, 31, 6-7 этаж	
KYRGYZSTAN	00-800-500-55-500	http://www.samsung.com
MOLDOVA	00-800-500-55-500	-
RUSSIA	8-800-555-55-55	http://www.samsung.com
TADJIKISTAN	8-10-800-500-55-500	http://www.samsung.com
UKRAINE	0-800-502-000	http://www.samsung.com/ua
		http://www.samsung.com/ua_ru
UZBEKISTAN	8-10-800-500-55-500	http://www.samsung.com

Asia Pacific		
AUSTRALIA	1300 362 603	http://www.samsung.com
NEW ZEALAND	0800 "SAMSUNG" (0800 726 786)	http://www.samsung.com
CHINA	400-810-5858	http://www.samsung.com
HONG KONG	(852) 3698 - 4698	http://www.samsung.com/hk
		http://www.samsung.com/hk_en/

Asia Pacific		
INDIA	3030 8282 1800 3000 8282	http://www.samsung.com
INDONESIA	0800-112-8888 021-5699-7777	http://www.samsung.com
JAPAN	0120-327-527	http://www.samsung.com
MALAYSIA	1800-88-9999	http://www.samsung.com
PHILIPPINES	1-800-10-"SAMSUNG" (726-7864) 1-800-3-"SAMSUNG" (726-7864) 1-800-8-"SAMSUNG" (726-7864) 02-5805777	http://www.samsung.com
SINGAPORE	1800-"SAMSUNG" (726-7864)	http://www.samsung.com
TAIWAN	0800-329-999	http://www.samsung.com
THAILAND	1800-29-3232 02-689-3232	http://www.samsung.com
VIETNAM	1 800 588 889	http://www.samsung.com

Middle East		
IRAN	021-8255	http://www.samsung.com http://www.samservice.com
KUWAIT	183-2255	http://www.samsung.com
BAHRAIN	8000-4726	http://www.samsung.com
Egypt	08000-726786	http://www.samsung.com
JORDAN	800-22273	http://www.samsung.com
Morocco	080 100 2255	http://www.samsung.com
Oman	800-SAMSUNG (726-7864)	http://www.samsung.com
Saudi Arabia	9200-21230	http://www.samsung.com
TURKEY	444 77 11	http://www.samsung.com
U.A.E	800-"SAMSUNG" (726-7864)	http://www.samsung.com

Africa		
NIGERIA	0800 - SAMSUNG (726-7864)	http://www.samsung.com
SOUTH AFRICA	0860-SAMSUNG (726-7864)	http://www.samsung.com

Правильная утилизация данного устройства (Утилизация электрического и электронного оборудования) - только для Европы



(Действует во всех странах Европейского Союза и других странах Европы, принявших систему разделения отходов)

Подобная маркировка на изделии, принадлежностях или в руководстве к нему предупреждает, что по истечении срока службы изделие или электронные принадлежности для него (например, зарядное устройство, наушники, кабель USB) не следует выбрасывать вместе с другим бытовым мусором. Чтобы избежать вредного воздействия на окружающую среду или на здоровье человека от неконтролируемой утилизации отходов, следует отделять маркированные подобным образом изделия от другого мусора для соответствующей переработки и повторного использования в качестве сырья.

За подробной информацией о месте и способе экологически безопасной утилизации бытовым потребителям следует обращаться к продавцу данного изделия или в органы местного самоуправления.

Промышленным потребителям необходимо обратиться к поставщику, чтобы уточнить сроки и условия договора купли-продажи. Подобные изделия и электронные принадлежности не следует утилизировать вместе с другими производственными отходами.

Терминология

OSD (Экранное меню)

Экранное меню (OSD) позволяет изменять настройки для оптимизации качества изображения. С помощью выводимого на экран меню можно изменять яркость, оттенок, размер и другие настройки.

HUB

HUB — это концентратор, устройство общего подключения нескольких сетевых устройств. Он используется для подключения нескольких компьютеров, видеоустройств, офисных устройств или сетевых устройств по одной сети.

Грубо

Настройка «Грубо» относится к частоте колебаний радиоволн в секунду. Высокочастотные радиоволны передают большие объемы данных и легче отражаются. Низкочастотные радиоволны легче обходят препятствия и могут передаваться дальше, однако они передают меньшие объемы данных. Меню «Грубо» позволяет вручную настроить частоту, чтобы добиться оптимального качества изображения. Отрегулируйте настройку «Грубо» согласно таблице стандартных режимов сигнала (8bpage) в соответствии с характеристиками изделия, чтобы добиться наилучшего качества изображения.

Гамма

Меню «Гамма» служит для регулировки шкалы яркости, представляющей средние тона изображения. Регулировка яркости увеличивает яркость всего изображения, а регулировка параметра «Гамма» увеличивает яркость только участков с средней яркостью.

Шкала яркости

Шкалой яркости называют уровни интенсивности цвета, которые отражают изменение цвета от темных областей изображения к ярким. Изменение яркости экрана выражается изменениями черного и белого, а шкала яркости отражается средней областью между черным и белым. Изменение шкалы яркости с помощью настройки «Гамма» изменяет среднюю яркость экрана.

Частота развертки

Частота развертки, или частота обновления, — это частота обновления экрана. Данные изображения передаются, когда осуществляется обновление экрана, хотя это обновление незаметно невооруженным глазом. Количество обновлений экрана называется частотой развертки и измеряется в герцах. Частота развертки 60 Гц означает, что изображение

обновляется 60 раз в секунду. Частота развертки зависит от производительности видеокарты компьютера и монитора.

Частота горизонтальной развертки

Выводимое на экран монитора изображение состоит из множества точек (пикселей). Пиксели передаются как горизонтальные линии, которые затем объединяются по вертикали для создания изображения. Развертка по горизонтали измеряется в килогерцах (кГц) и указывает, сколько раз в секунду горизонтальные линии передаются в монитор и выводятся на экран. Развертка по горизонтали 85 означает, что горизонтальные линии, из которых состоит изображение, передаются 85 000 раз в секунду и частота развертки по горизонтали равна 85 кГц.

Частота вертикальной развертки

Одно изображение состоит из множества горизонтальных линий. Развертка по вертикали измеряется в герцах (Гц) и указывает, сколько изображений в секунду может создаваться из этих горизонтальных линий. Развертка по вертикали 60 означает, что изображение передается 60 раз в секунду. Частота вертикальной развертки также называется «частотой обновления» и влияет на мерцание экрана.

Разрешение

Разрешение — это количество пикселей, формирующих экран по горизонтали и вертикали. От разрешения зависит уровень детализации.

Чем выше разрешение дисплея, тем больше информации на экране и тем лучше дисплей подходит для одновременного выполнения нескольких задач.

Например, при разрешении 1920 x 1080 экран состоит из 1 920 пикселей по горизонтали (разрешение по горизонтали) и 1 080 линий по вертикали (разрешение по вертикали).

Plug & Play

Функция Plug & Play обеспечивает автоматический обмен информацией между монитором и ПК для обеспечения оптимального отображения.

Для выполнения функции Plug & Play в мониторе используется международный стандарт VESA DDC.

Н

Horizontal Position 59

HUB 63

М

MAGIC 42

В

Vertical Position 59

А

Автовывбор источн. 71

Автоподстройка 57

Авторские права 2

В

Вкл/выкл тайм. в. 73

Вопросы и ответы 81

Вр. Отобр. 71

Время отклика 49

Время повт. клав. 72

Г

Гамма 56

Грубо 48

Д

Действия перед обращением в сервисный центр Samsung 78

Детали 20

З

Зел. (З) 52

И

Изменение настройки Громк. на экране включения 77

Изменение настройки Яркость на экране включения 76

ИНФОРМАЦИЯ 76

Использование "Central Station" 30

К

Контраст 46

Кр. (К) 52

М

Меры предосторожности 4

Н

Настр. тайм. Выкл 74

О

О функции "Central Station" 27

Общие 83

Оттенок 55

П

Перед подключением 32

Подключение и использование компьютера 33

Подключение изделия к ПК для использования "Central Station" 28

Подключение к видеоустройству 41

Подключение наушников 41

Пол. меню по верт 62

Пол. меню по гор. 61

Правильная осанка при использовании изделия 12

Проверка содержимого 18

Прозрачность меню 68

Указатель

Р

Размер 57

Режим ПК/AV 69

Режим экономии электроэнергии 84

С

Сброс 74

Син. (С) 53

Т

Таблица стандартных режимов сигнала 86

Точно 49

У

Ур черного HDMI 50

Установка ПО для использования "Central Station" 27

Ч

Четкость 47

Чистка 3

Э

Экосохранение 66

Я

Язык 68

Яркость 46

