

teXet®

Bringing the Best Together



TX-221

ТЕЛЕФОННЫЙ АППАРАТ

Руководство
по эксплуатации

1 Общие указания

Телефонный аппарат (ТА) предназначен для работы в качестве оконечного абонентского устройства в телефонных сетях с импульсным и частотным (тональным) способом передачи набора номера.

ТА рассчитан на эксплуатацию при температуре окружающего воздуха от плюс 1 до плюс 40 °С и относительной влажности воздуха не более 80 % при 25 °С.

ТА не предназначен для включения через абонентские высокочастотные установки (АВУ), телефонные блокираторы и АТС типа «Квант».

2 Комплектность

Телефонный аппарат ТХ-221	1 шт.
Батарея 1,5 V (тип АА)	3 шт.
Руководство по эксплуатации	1 экз.
Гарантийный талон	1 экз.
Упаковка	1 шт.

3 Указания мер безопасности

Во избежание несчастных случаев не допускается вскрытие аппарата, подключенного к абонентской линии телефонной сети.

4 Подготовка к работе

Установите три батареи тип 316 (АА), внутри батарейного отсека, расположенного в основании аппарата. При установке соблюдайте полярность согласно символам. На дисплее появится индикация неустановленных даты и времени.

Внимание! Установка батарей необходима для подсветки дисплея и сохранения информации, записанной в память, при отключении ТА от абонентской линии. Перед заменой батарей отключите аппарат от телефонной линии.

Подключите одну вилку линейного шнура в розетку «TEL. LINE» на задней торцевой поверхности аппарата, а вторую – к абонентской линии телефонной сети.

Подключите вилку витого шнура микротелефонной трубки к розетке на левой боковой поверхности ТА.

4.1 Выбор способа передачи набора номера

Выясните на Вашем телефонном узле, какой способ передачи набора номера (импульсный или частотный) поддерживает Ваша автоматическая телефонная станция (АТС). Заводская установка – импульсный способ.

Установите переключатель способа передачи набора номера на задней торцевой поверхности аппарата, в положение «TONE» – для частотного или в положение «PULSE» – для импульсного способа передачи набора номера.

4.1.1 Кратковременное переключение

в частотный способ передачи набора номера

Если установлен импульсный способ передачи набора, то для кратковременного переключения в частотный способ при снятой микротелефонной трубке нажмите кнопку «*». После того как Вы положите микротелефонную трубку, способ передачи набора автоматически переключится в импульсный.

4.2 Выбор уровня громкости вызывного акустического сигнала

Выбор уровня вызывного акустического сигнала произведите переключателем «RINGER» на задней

торцевой поверхности аппарата, имеющим два положения: «LO» - низкий уровень, «HI» - высокий уровень.

4.3 Выбор контрастности дисплея

Для выбора контрастности дисплея нажмите кнопку «ЯРКОСТЬ/☉», на дисплее появится текущая установка, например, **LCd 3**. Нажимая кнопку «ЯРКОСТЬ/☉», выберите желаемую яркость от **LCd 1** до **LCd 5**.

4.4 Установка даты и времени

Для установки даты нажмите кнопку «МЕНЮ», на дисплее появится **SEt 1 dAtE**. Нажмите кнопку «МЕНЮ». Цифра, показывающая год, начнет мигать. Нажимая кнопку «▲» или «▼», установите текущий год. Нажмите кнопку «МЕНЮ». Цифра, показывающая месяц, начнет мигать. Нажимая кнопку «▲» или «▼», установите текущий месяц. Нажмите кнопку «МЕНЮ». Цифра, показывающая число, начнет мигать. Нажимая кнопку «▲» или «▼», установите число. Нажмите кнопку «МЕНЮ». Цифра, показывающая час, начнет мигать. Нажимая кнопку «▲» или «▼», установите текущий час (сначала «десятки», затем, нажав «МЕНЮ», «единицы»). Нажмите кнопку «МЕНЮ». Цифра, показывающая минуты, начнет мигать. Нажимая кнопку «▲» или «▼», установите минуты (сначала «десятки», затем, нажав «МЕНЮ», «единицы»). Нажмите кнопку «МЕНЮ» для подтверждения, установленных даты и времени. Для отмены установки или выхода из режима нажмите кнопку «ОТМЕНА».

Внимание! При отключении ТА с неустановленными батареями от абонентской линии на время более 30 секунд, значения даты и времени не сохраняются.

4.5 Включение/выключение будильников

Ваш аппарат имеет 3 будильника. Программирование всех будильников производится одинаково.

Для установки будильника нажмите кнопку «МЕНЮ», на дисплее появится **SEt 1 dAtE**. Нажимая кнопку «▲» или «▼», выберите на дисплее **SEt 5 ALert**. Нажмите кнопку «МЕНЮ», на дисплее появятся текущая установка, например, **1 00-00 OFF**, цифра указывающая номер будильника будет мигать. Нажимая кнопку «▲» или «▼», выберите тот будильник, который будете программировать. Нажмите кнопку «МЕНЮ». Цифра, показывающая час, начнет мигать. Нажимая кнопку «▲» или «▼», установите час включения будильника (сначала «десятки», затем, нажав «МЕНЮ» «единицы»). Нажмите кнопку «МЕНЮ». Цифра, показывающая минуты, начнет мигать. Нажимая кнопку «▲» или «▼», установите минуты включения будильника (сначала «десятки», затем, нажав «МЕНЮ», «единицы»). Нажмите кнопку «МЕНЮ». Нажмите кнопку «▲», на дисплее появится **On**. Нажмите кнопку «МЕНЮ» для подтверждения.

Для выхода из режима программирования:

- нажмите кнопку «ОТМЕНА»;
- снимите и положите микротелефонную трубку;
- не нажимайте кнопки на аппарате в течение 6 секунд.

В установленное время в течение не более 50 секунд будет звучать сигнал будильника.

Для отключения звукового сигнала будильника снимите и положите микротелефонную трубку или нажмите любую кнопку на аппарате.

Внимание! Пока звучит сигнал будильника, аппарат будет занимать телефонную линию. Если время срабатывания будильника совпало с моментом набора номера или разговора, то звуковой сигнал будильника не включится.



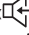

Внимание! Не используются следующие установки меню: **SEt 2 COdE**, **SEt 3 PCode** и **SEt 4 AuTo IP**.

5 Работа с аппаратом


5.1 Набор номера

Снимите микрофонную трубку, засветится красный индикатор «ЛИНИЯ». Услышав сигнал АТС (непрерывный зуммер), наберите номер. Набранный номер появится на дисплее. По окончании разговора положите микрофонную трубку, индикатор погаснет.

5.1.1 Громкоговорящая связь (спикерфон)

Нажмите кнопку «», засветится индикатор «ЛИНИЯ». Когда Вы услышите сигнал АТС, наберите номер, он появится на дисплее. Услышав ответ абонента, Вы можете продолжить разговор, не снимая микрофонной трубки. Не удаляйтесь от аппарата на расстоянии более 30 см. Если абонент Вас плохо слышит, снимите микрофонную трубку и продолжите разговор. По окончании разговора нажмите кнопку «» или положите микрофонную трубку, индикатор «ЛИНИЯ» погаснет. Если Вы хотите ответить на входящий вызов без снятия микрофонной трубки, нажмите кнопку «» и говорите. По окончании разговора нажмите кнопку «».

Выбор уровня громкости приема произведите переключателем «VOLUME» на задней торцевой поверхности аппарата, имеющим 2 положения: «LO» – низкий уровень, «HI» – высокий уровень.

Для переключения разговора через микрофонную трубку на громкоговорящую связь нажмите кнопку «», затем положите микрофонную трубку и продолжайте разговор.

5.2 Изменение набранного номера

Наберите номер, он появится на дисплее. Неверно набранную при наборе цифру удалите нажатием кнопки «ОТМЕНА». Нажмите кнопку «ПОВТОР», засветится красный индикатор «ЛИНИЯ», номер будет набран автоматически. Услышав ответ абонента через встроенный динамик, снимите микротелефонную трубку и начните разговор. По окончании разговора положите микротелефонную трубку, индикатор погаснет.


5.3 Введение программируемой паузы

В некоторых случаях при наборе номера требуется введение паузы, например, после цифры выхода на междугородную сеть. Для этого в нужном месте нажмите кнопку «ПАУЗА». Введение паузы будет показано на дисплее символом **P**. Длительность программируемой паузы 4 секунды. Для увеличения длительности паузы нажмите кнопку «ПАУЗА» несколько раз.

5.4 Отключение микрофона

Для отключения микрофона нажмите кнопку «МИКРОФОН», Ваш абонент будет слышать мелодию. Для включения микрофона нажмите эту кнопку еще раз.

5.5 Повтор последнего набранного номера

Для повтора последнего набранного номера снимите микротелефонную трубку или нажмите кнопку «». Услышав сигнал АТС, нажмите кнопку «ПОВТОР». Номер появится на дисплее и будет набран автоматически.

Если есть необходимость набрать номер повторно (абонент, к примеру, занят), не кладите трубку, просто нажмите кнопку «ПОВТОР» еще раз.

5.6 Повтор последних 5 набранных номеров

Ваш аппарат запоминает 5 последних набранных (**исходящих**) номеров длиной до 16 цифр (информация сохраняется только после включения таймера, см. п. 5.12). Если этот список будет заполнен, то при наборе нового номера, запись о самом первом будет удалена. Для повтора любого из 5 номеров, нажмите кнопку «ИСХ», на нижней строке дисплея появится последний набранный номер, а на верхней, продолжительность разговора по этому номеру, значок **OUT** и общее количество набранных номеров (не более 5). Нажимайте кнопку «ИСХ» для просмотра номеров. Когда нужный номер появится на дисплее, нажмите кнопку «ПОВТОР». Номер будет набран автоматически.

Если при нажатии кнопки «ИСХ» на дисплее появится надпись **---End---**, это значит, что достигнут конец списка или память набранных номеров не заполнена.

5.7 Удаление отдельного номера из списка последних набранных номеров

Нажмите кнопку «ИСХ» для выбора номера, который Вы хотите удалить. Когда номер появится на дисплее, нажмите кнопку «ОТМЕНА». Номер будет удален.

5.8 Защита от удаления отдельного номера из списка последних набранных номеров

Нажмите кнопку «ИСХ» для выбора номера, который Вы хотите защитить. Когда номер появится на дисплее, нажмите кнопку «БЛОКИРОВКА», на дисплее слева от номера появится символ в виде замка. Номер будет защищен от случайного удаления. Еще раз нажмите кнопку «БЛОКИРОВКА», защита будет снята. Всего можно защитить 4 номера, они будут постоянно оставаться в списке набранных номеров.

5.9 Удаление всех последних набранных номеров

Нажмите кнопку «ИСХ», на дисплее появится последний набранный номер. Нажмите кнопку «ОТМЕНА» и удерживайте ее 3 секунды. После того, как на дисплее кратковременно появится надпись **---End---**, а затем показания дисплея вернуться в исходное состояние, все номера будут удалены.

Внимание! Защищенные номера при этой операции тоже будут удалены.

5.10 Использование калькулятора

Калькулятор может использоваться во время разговора с абонентом, а также когда аппарат не используется. Для включения калькулятора нажмите кнопку «КАЛЬКУЛЯТОР», на дисплее появится **0**. Выполняйте вычислительные операции, используя следующие кнопки:

- сложение – кнопка «▲/+ »;
- вычитание – кнопка «▼/- »;
- деление – кнопка «ЯРКОСТЬ/÷»;
- умножение – кнопка «ИСХ/×»;
- знак равенства – кнопка «#/ = »

Для введения десятичной дроби нажмите кнопку «*/.».

Для выключения калькулятора нажмите кнопку «ОТМЕНА».


5.11 Получение дополнительных видов обслуживания

Кнопка «СБРОС» обеспечивает калиброванный разрыв шлейфа абонентской линии (FLASH), который используется для получения дополнительных видов обслуживания (ДВО), предоставляемых оператором АТС. При работе с мини-АТС эта кнопка используется

для переадресации входящих и внутренних вызовов. Время длительности FLASH – 110 мс.

5.12 Использование таймера

Ваш аппарат позволяет фиксировать время разговора. На дисплее время будет показано в минутах и секундах. Таймер автоматически начнет отсчет времени после окончания набора номера или после того, как Вы снимите микрофонную трубку для ответа на входящий вызов.

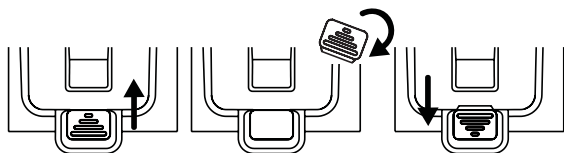
Таймер автоматически прекратит отсчет времени, когда Вы положите микрофонную трубку или нажмете кнопку «» для отключения от линии в режиме «спикерфона».

Внимание! Функция времени в данном ТА не отличается метрологической точностью хода часов.

5.13 Установка аппарата на стену

Для крепления аппарата просверлите в стене по вертикали два отверстия с расстоянием между центрами 67 мм и подготовьте крепление.

Извлеките держатель под микрофонной трубкой, поверните его на 180° и установите на свое место, как показано на рисунках.



Установите телефонный аппарат на стену.

6 Техническое обслуживание аппарата

Устранение загрязнения и пыли с поверхности аппарата производите мягкой материей (фланелью) или антистатической салфеткой.

Не допускайте использования бензина, ацетона и других растворяющих пластмассу веществ.

Не допускайте резкого или чрезмерного натяжения витого и линейного шнуров.

Разговор следует вести голосом нормальной громкости, при повышенной громкости снижается разборчивость речи.

По окончании разговора правильно положите микротелефонную трубку, не бросайте ее на рычажный переключатель. Это может вызвать повреждение аппарата.

7 Условия транспортирования и хранения

Телефонный аппарат в упакованном виде может транспортироваться в крытых транспортных средствах любого вида при температуре от минус 50 до плюс 50 °С, с защитой его от непосредственного воздействия атмосферных осадков, солнечного излучения и механических повреждений, по правилам перевозки грузов, действующих на соответствующем виде транспорта по ГОСТ 23088-80.

Телефонный аппарат должен храниться в условиях группы Л по ГОСТ 15150-69.

Для заметок

Для заметок

Разработано ЗАО «Электронные системы «Алкотел»

Изготовлено Shenzhen Gaoxinqi Technology Co., Ltd
Gaoxinqi Industry Park, Liuxian 1 st Road, District 67,
Baonan, Shenzhen, China
по заказу и под контролем
ЗАО «Электронные системы «Алкотел»

Страна происхождения: Китай

Импортер: ООО «Алкотел-Импорт»,
ул. Маршала Говорова, 52,
г. Санкт-Петербург, Россия, 198095
E-mail: mail@texet.ru <http://www.texet.ru>

Декларация о соответствии ТХ-221
зарегистрирована в Федеральном агентстве связи
Регистрационный № Д-Т-1021 от 26.02.2010
Декларация действительна до 18.02.2015