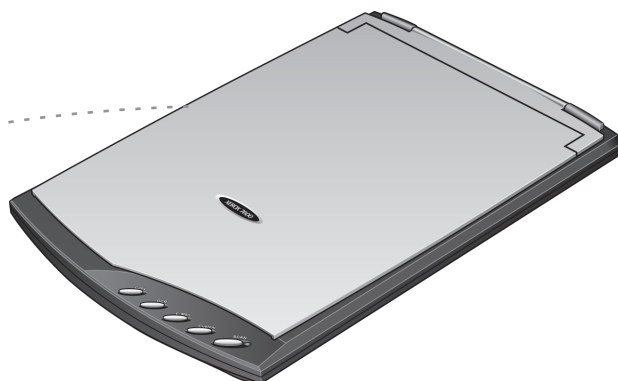


XEROX®

Руководство пользователя сканер 7600



XEROX[®]

7600 Scanner

Руководство пользователя
сканер
7600



© Visioneer, Inc., 2008.

Воспроизведение, изменение или перевод без предварительного письменного разрешения запрещены, за исключением случаев, разрешенных законом об авторских правах.

XEROX[®] является товарным знаком Xerox Corporation в США и/или других странах и может быть использована в рамках лицензионного соглашения. Все названия и номенклатурные номера продуктов Xerox в этой публикации являются товарными знаками Xerox Corporation.

Название и логотип Visioneer являются зарегистрированными товарными знаками Visioneer, Inc. Название и логотип PaperPort являются зарегистрированными товарными знаками Nuance Communications, Inc. Названия ArcSoft Scrapbook Suite, Collage Creator и PhotoImpression являются зарегистрированными товарными знаками ArcSoft, Inc. Adobe[®], Adobe[®] Reader[®], Acrobat[®] Reader[®], Adobe[®] Acrobat[®] и логотип Adobe[®] PDF[®] являются зарегистрированными товарными знаками Adobe Systems Incorporated в США и/или других странах. В этом продукте используется логотип Adobe PDF. Полный доступ к функциям программного обеспечения Adobe возможен лишь в том случае, если на компьютере установлен какой-либо продукт Adobe.

Microsoft является зарегистрированным товарным знаком Microsoft Corporation в США. Windows и SharePoint[®] являются зарегистрированными товарными знаками Microsoft Corporation. ZyINDEX является зарегистрированным товарным знаком ZyLAB International, Inc. ZyINDEX toolkit portions, © ZyLAB International, Inc., 1990–1998. Все права защищены. Все другие продукты, упомянутые в этом документе, могут являться товарными знаками соответствующих компаний.

Visioneer оставляет за собой право изменять представленную информацию без уведомления и каких-либо обязательств. Описанное программное обеспечение предоставляется на основе лицензионного соглашения. Использование и создание копий описанного программного обеспечения может осуществляться в соответствии с этим соглашением. Создание копий программного обеспечения на каком бы то ни было носителе является незаконным, если иное не оговорено в лицензионном соглашении. Никакая часть этого документа не может быть воспроизведена или передана в какой-либо форме или какими-либо средствами, электронными или механическими, включая фотокопирование, запись или системы хранения и поиска информации, не может быть переведена на другой язык в каких-либо иных целях, кроме как личное использование лицензиата и в соответствии с особыми условиями лицензионного соглашения без письменного разрешения Visioneer.

Шифр компонента: 05-0751-000

Уведомление об ограниченных правах

Использование, копирование или разглашение информации подпадает под ограничения подраздела (с)(1)(ii) статьи 52.227-FAR14 соглашения о Правах на техническую информацию и компьютерное программное обеспечение. Материалы, отсканированные этим продуктом, могут быть защищены федеральным законом или другими нормативными актами, например законом об авторском праве. Покупатель несет индивидуальную ответственность за несоблюдение этих законов и правил.

Содержание

Поздравляем с удачной покупкой!

Комплект поставки	1
Сканер Xerox 7600	2
Что необходимо для работы сканера	3
Документация	3

Установка

Предварительные операции	4
Шаг 1. Установка программного обеспечения	5
Шаг 2. Подключение сканера	10
Дополнительные приложения, поставляемые со сканером	12
Просмотр руководств пользователя	13
Регистрация сканера и проверка обновлений	14

Сканирование

Сканирование с помощью технологии One Touch	16
Сканирование с помощью кнопок сканера	16
Сканирование с помощью панели One Touch	18
Функции кнопок панели One Touch	19
Настройки панели быстрого запуска по умолчанию на сканере	20
Настройка конфигурации программы One Touch	21
Выбор новых настроек для кнопки	22
Создание новой конфигурации сканирования	24
Редактирование или удаление конфигураций сканирования	30
Настройка перед сканированием	31
Выбор параметров документа и формата страницы	34
Выбор параметров кнопки	37
Настройка свойств целевого приложения	39
Сканирование с помощью оптической системы распознавания текста (OCR)	45
Сканирование и запись на компакт-диск	46
Сканирование с пересылкой событий	47
Создание документов в формате HTML из отсканированных документов	48
Перемещение отсканированных документов на хранение	49

Сканирование с помощью интерфейса TWAIN

Доступ к интерфейсу TWAIN	54
Два вида интерфейса TWAIN	55
Сканирование в основном интерфейсе TWAIN	56
Сканирование в расширенном интерфейсе TWAIN	58
Корректировка изображения с помощью расширенного интерфейса	59
Корректировка разрешения	60
Корректировка яркости и контрастности	61
Корректировка гаммы, насыщенности и цветового оттенка	62
Корректировка размера ввода	63

Создание нового профиля расширенного интерфейса 65

Сканирование в интерфейсе Windows Image Acquisition

Тщательная настройка сканирования 68

Обслуживание

Очистка стекла сканера 69
Поиск и устранение неисправностей 69
Деинсталляция сканера 71
 Деинсталляция сканера и программного обеспечения One Touch 71
 Деинсталляция программного обеспечения PaperPort 71
 Для того чтобы установить другой драйвер 71
Спецификации сканера Xerox 7600 72
Список комплектующих сканера Xerox 7600 72

Примечания 73

Раздел 1. Введение в вопросы безопасности 73
Раздел 2. Электромагнитная совместимость (ЭМС) 73
Раздел 3. Информация о технике безопасности 74
Раздел 4. Информация о техническом обслуживании 75
Раздел 5. Сертификат безопасности изделия 75
Раздел 6. Нормативно-правовая информация 75
Раздел 7. Информация о вопросах соответствия стандартам 76
Раздел 8. Незаконное воспроизведение 78
Раздел 9. Контактная информация по вопросам охраны окружающей среды, здоровья и безопасности (EH&S) 81

Указатель 83

Поздравляем с удачной покупкой!

Поздравляем с покупкой сканера Xerox 7600. Этот сканер может быстро сканировать бумажные документы, такие как письма или фотографии, и сохранять полученные изображения на компьютере. Инновационная навесная крышка позволяет размещать на планшете сканера книги для сканирования их страниц.

Комплект поставки

Приступая к установке программного обеспечения, проверьте наличие всех компонентов комплекта поставки. Если какие-либо из компонентов отсутствуют или повреждены, обратитесь к продавцу, у которого был приобретен сканер.



Сканер Xerox 7600



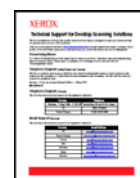
USB-кабель



Установочный диск

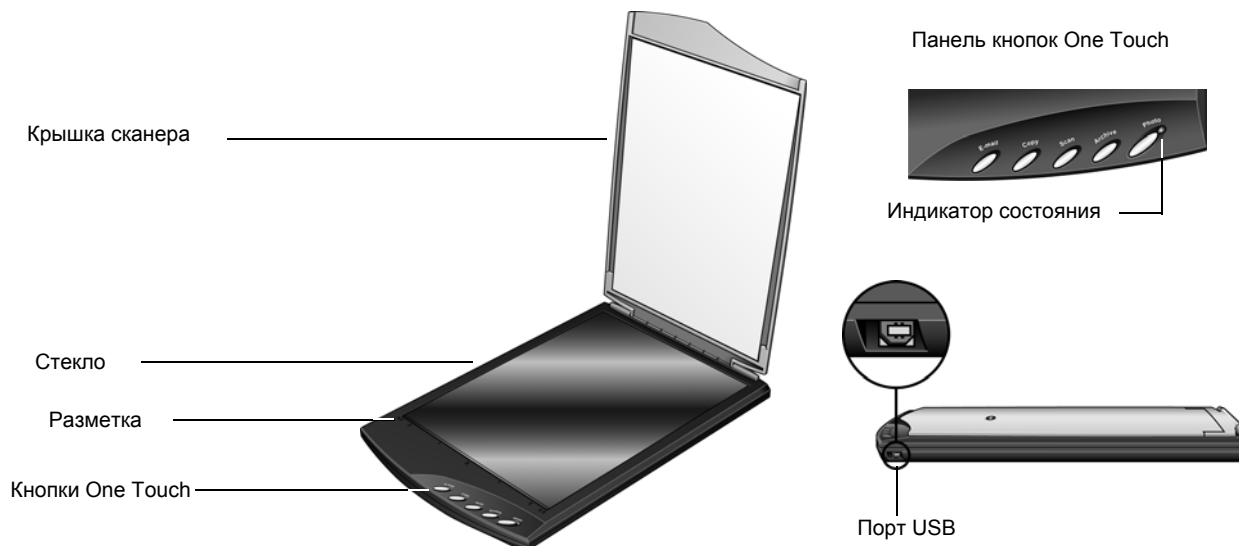


Руководство по быстрой



Карточка Службы технической

Сканер Xerox 7600



Крышка сканера – защищает документ от света и загрязнения.

Стекло – документы кладутся лицевой стороной вниз и выравниваются в направлении символа «стрелка», расположенного в правом нижнем углу.

Разметка – метки на границах стекла показывают, как выравнивать документы различных размеров.

Панель кнопок One Touch – сканирует в определенное приложение, соответствующее кнопке. Например, после нажатия кнопки Email («Эл. почта») документ будет отсканирован, затем откроется программа электронной почты, и будет создано сообщение с вложением в виде отсканированного документа. Нужно только вписать адрес, и сообщение будет готово к отправке.

Индикатор состояния – показывает текущее состояние сканера. Зеленый цвет: сканер полностью готов к работе. Оранжевый цвет: сканер занят.

Порт USB – с его помощью сканер соединяется с компьютером.

Что необходимо для работы сканера

IBM-совместимый компьютер с процессором Pentium 4 или его эквивалентом AMD, содержащий:

- Дискковод для DVD-дисков.
- Доступный порт USB.
- Операционная система Microsoft® Windows®: Windows 2000 (пакет обновлений 4), с 32-битным Windows XP (пакет обновлений 2), с 32-битным или 64-битным или Windows Vista.
- *Windows 2000 и XP*: не менее 512 Мб оперативной памяти (ОЗУ).
Windows Vista: не менее 1 Гб оперативной памяти (ОЗУ).
- Не менее 350 Мб свободного места на диске.

VGA- или SVGA-монитор.

Рекомендуемые настройки монитора:

- Качество цветопроизведения High Color (16-бит) или True Color (24-бита или 32-бита).
- Разрешение не менее 800 x 600 пикселей.

Для того чтобы настроить цветопередачу и разрешение монитора:

- Откройте панель управления Windows.
- Дважды щелкните по значку «Экран», а затем перейдите на вкладку «Настройки».

Документация

Со сканером поставляется следующая документация:

- Руководство по быстрой установке – краткая инструкция по установке.
- Руководство пользователя сканера Xerox 7600 — подробное руководство по установке, сканированию, настройке и техническому обслуживанию сканера (расположено на установочном компакт-диске).
- Руководство пользователя приложения PaperPort — подробное руководство с описанием характеристик и конфигурации приложения PaperPort (расположено на установочном компакт-диске).
- Интерактивная справка – сведения о конфигурации сканера, интерфейсов TWAIN и WIA и приложении PaperPort.

Установка

Процедура установки проходит быстро и состоит из двух шагов:

1. Установка программного обеспечения.
2. Подключение сканера.

Предварительные операции

Перед началом установки проверьте следующее:

- **Информация в настоящем руководстве может описывать программное обеспечение, которое не входит в комплект поставки сканера. Не обращайте внимания на информацию, не относящуюся к программному обеспечению, которое неприменимо к этому сканеру. Чтобы обновить программное обеспечение для сканера Xerox, посетите веб-сайт www.xeroxscanners.com.**
- **Если на компьютере во время процедуры установки работают приложения защиты от вирусов и шпионских программ, могут выводиться сигналы и сообщения, содержащие запрос на продолжение установки. Эти сообщения могут меняться в зависимости от используемых программ, но в любом случае следует подтвердить продолжение установки. В качестве альтернативы можно выключить приложения защиты от вирусов и шпионских программ перед началом установки программного обеспечения сканера. После установки не забудьте снова запустить эти приложения.**
- **Если какой-либо сканер ранее был подключен к компьютеру, рекомендуется удалить драйвер этого сканера перед установкой сканера Xerox. Можно удалить эти программы через панель управления Windows в разделе «Установка и удаление программ». Подробную информацию об удалении драйверов и программ другого сканера см. в прилагающемся к нему руководстве.**
- **При работе с Windows Vista может открыться окно Vista User Access Control, предлагающее подтвердить изменения системы. Нажмите кнопку «Продолжить», чтобы начать установку.**

Шаг 1. Установка программного обеспечения

Установочный диск содержит необходимый драйвер и дополнительное программное обеспечение для работы со сканером Xerox 7600.

Для того чтобы установить программное обеспечение:

1. Запустите Microsoft Windows и закройте все остальные приложения.
2. Вставьте установочный диск в привод DVD-ROM компьютера. Компакт-диск запустится автоматически.



3. Откроется окно выбора языка. С помощью стрелки прокрутки меню выберите нужный язык. Нажмите **ОК**.
4. Откроется окно главного меню диска.

ПРИМЕЧАНИЕ: Если автоматический запуск диска не произошел:

- Проверьте, что дверца DVD-дисковода полностью закрыта.
- Проверьте, что диск вставлен в дисковод правильной стороной (маркировкой вверх).

Для того чтобы запустить диск вручную:

- Откройте в Windows окно «Мой компьютер». Это можно сделать двойным нажатием значка **«Мой компьютер»**, который расположен на рабочем столе.
- Дважды щелкните по значку привода DVD-дисков.
- После этого должно открыться установочное меню диска.

Если меню не открылось:

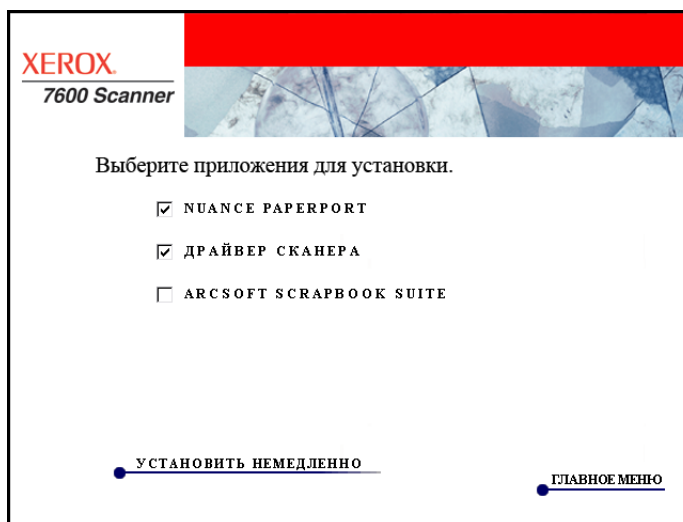
- В списке файлов, расположенных на диске, выберите START32.EXE и запустите его двойным нажатием.

ПРИМЕЧАНИЕ: Файл **Readme** сканера содержит последние новости о сканере. Файл **Readme** сканера представлен в формате HTML, поэтому он открывается в любом стандартном браузере.

5. В главном меню выберите «Установить программы».



6. Проверьте, что установлены флажки **Nuance PaperPort®** и «Драйверы сканера» .



ПРИМЕЧАНИЕ: Список программного обеспечения, поставляемого со сканером, может немного отличаться от списка, отображаемого в окне.

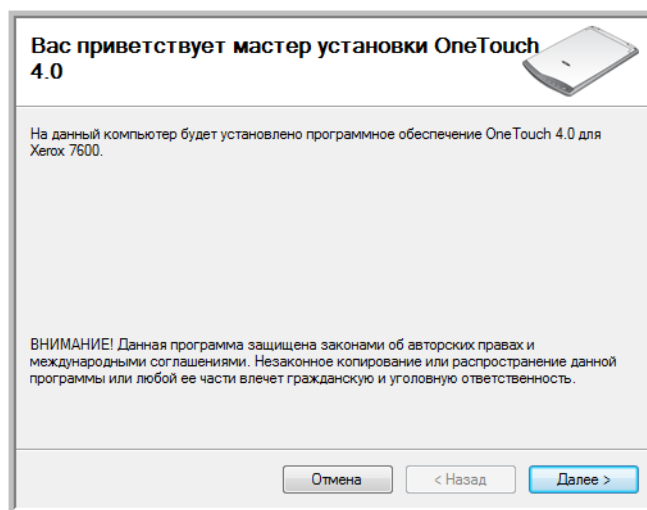
7. Нажмите «Установить сейчас».

Начнется установка приложения PaperPort.

1. Откроется окно выбора языка. С помощью стрелки прокрутки меню выберите нужный язык. Нажмите **ОК**.
2. В окне приветствия приложения PaperPort нажмите **«Далее»**.
Программа установки PaperPort автоматически удалит любую предыдущую версию PaperPort и установит новую с компакт-диска. Уже существующие файлы, созданные в PaperPort, не пострадают.
3. Прочитайте лицензионное соглашение приложения PaperPort и, **в случае согласия с этими условиями**, выберите «Я принимаю условия лицензионного соглашения», а затем нажмите **«Далее»**. При выборе варианта «Я не принимаю условия лицензионного соглашения» установка приложения PaperPort будет прервана.
4. В окне информации о покупателе оставьте текущие значения или введите новые, а затем нажмите **«Далее»**.
5. В окне «Тип установки» выберите тип установки по умолчанию и нажмите **«Далее»**.
6. Нажмите **«Установить»**, чтобы начать установку.
7. В окне регистрации продукта выполните одно из следующих действий:
 - Выберите **«Зарегистрировать в Интернете»**, нажмите кнопку **ОК** и следуйте дальнейшим инструкциям.
 - Выберите **«Напечатать регистрационную форму»**, нажмите кнопку **ОК**, а затем заполните и распечатайте регистрационную форму.
 - Выберите **«Напомнить через 7 дней»** и нажмите кнопку **ОК**.
8. В завершающем окне мастера установки нажмите кнопку **«Готово»**.
Если откроется окно, в котором предлагается перезагрузить компьютер, нажмите **«Перезагрузить»**.

Начало установки драйвера сканера

1. Откроется окно мастера установки One Touch 4.0.

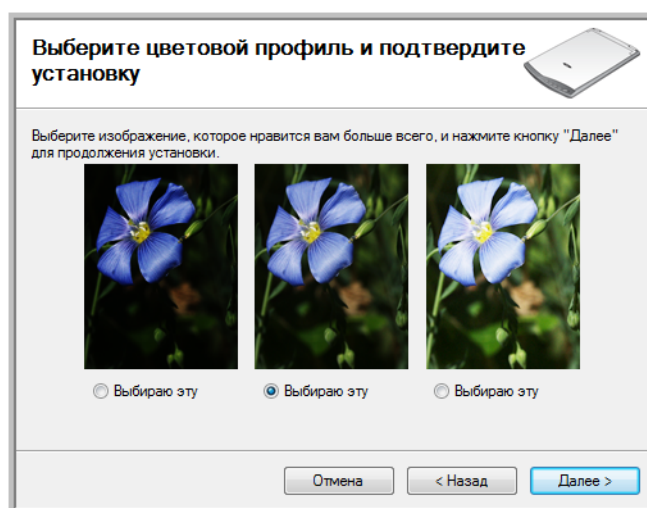


2. Нажмите **«Далее»**.
3. Ознакомьтесь с лицензионным соглашением Xerox. Чтобы принять условия, выберите **«Я согласен»**, а затем нажмите **«Далее»**.

При выборе варианта «Я не согласен» установка драйвера сканера будет прервана.

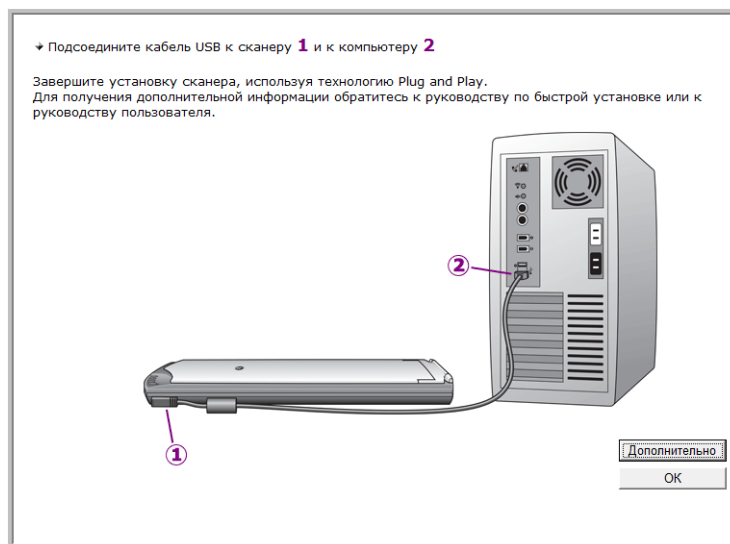
4. Нажмите **«Далее»**.

Откроется окно с примерами качества изображения. В нем нужно выбрать изображение для настройки цветопередачи.



Выбор параметров цветопередачи устанавливает для сканера значения параметров цветовой гаммы по умолчанию. В результате отсканированные изображения будут хорошо выглядеть на экране компьютера. Параметр «Гамма» управляет яркостью цветовых полутонов.

5. Выберите наиболее подходящий вариант и нажмите **«Далее»**.
6. Когда откроется окно «Завершить установку подключением аппаратных средств» выберите команду **«СТОП»**. Но **НЕ** нажимайте кнопку **ОК**. Оставьте окно открытым и перейдите к следующему разделу.

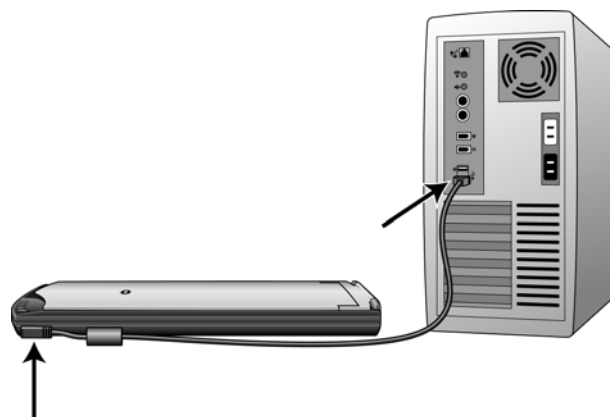


Шаг 2. Подключение сканера

ПРИМЕЧАНИЕ: У сканера нет внешнего источника электроэнергии. Он питается напрямую от компьютера через USB-кабель. Если для подключения сканера используется концентратор USB, то концентратор должен быть оснащен собственным блоком питания. У сканера нет выключателя. Сканер готов к работе сразу, как только на компьютере заканчивается загрузка его программного обеспечения.

Для того чтобы подключить сканер Xerox:

1. Удалите упаковку с кабеля USB.
2. Подключите один конец кабеля USB к USB-порту сканера, а другой – к USB-порту компьютера. Определите местонахождение портов USB с помощью руководства пользователя компьютера.

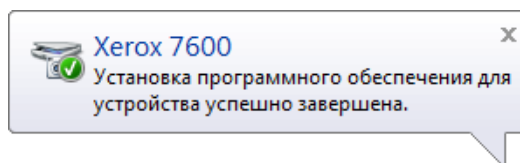


Если кабель не удастся легко подсоединить к разъему, проверьте правильность совмещения гнезда и штекера. Никогда не вставляйте штекер с усилием.

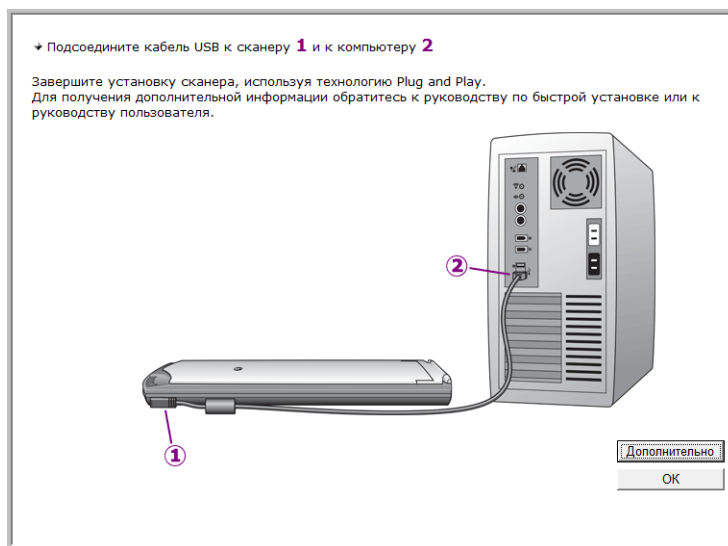
3. Индикатор состояния на передней панели сканера засветится, показывая, что на сканер подается питание.

Компьютер автоматически распознает подключение устройства USB и загрузит соответствующее программное обеспечение для работы сканера.

Не выполняйте никаких действий до появления на экране сообщения об обнаружении нового устройства или обновлении базы драйверов. Если на компьютере установлена операционная система Windows XP или Windows Vista, отобразится сообщение, подобное показанному ниже.

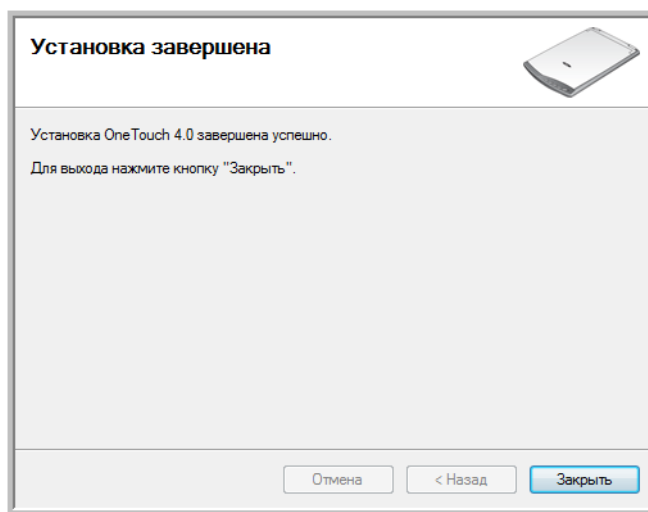


4. Когда программное обеспечение полностью загрузится, вернитесь в окно «Завершить установку подключением аппаратных средств».



Для того чтобы просмотреть краткие сведения о доступе и работе с панелью кнопок One Touch, выберите команду **«Дополнительно»**. Прочитайте дополнительную информацию и нажмите кнопку **OK**.

5. Нажмите **OK**, чтобы завершить установку.
6. В окне «Установка завершена» нажмите кнопку **«Закреть»**, чтобы выйти из программы установки.



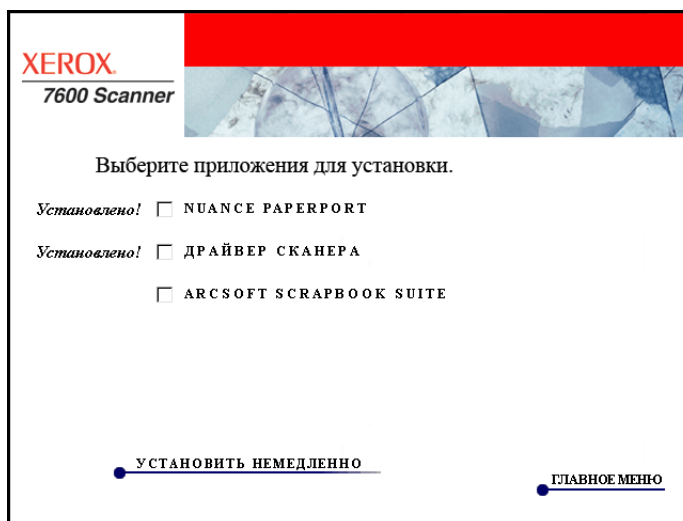
Теперь можно установить дополнительные приложения, поставляемые со сканером.

Дополнительные приложения, поставляемые со сканером

В комплекте поставки сканера на установочном компакт-диске находятся дополнительные бесплатные приложения.

1. Вернитесь в главное меню и снова выберите **«Установка программ»**.

Откроется окно со списком приложений. Напротив уже установленных приложений отображается надпись **«Установлено»**.



2. Выберите **ArcSoft Scrapbook Suite®**, а затем нажмите **«Установить сейчас»**.

Приложение **ArcSoft Scrapbook Suite** состоит из двух программ: Collage Creator и PhotoImpression. Специально для детей эти забавные программы позволяют систематизировать и отображать отсканированные изображения.

- Приложение **Collage Creator** позволяет создавать забавные коллажи, не оставляя пятен клея и обрезков бумаги. Оно берет на себя всю тяжелую работу. В приложении Collage Creator используются цифровые изображения, что позволяет легко создавать и изменять коллажи.
- Приложение **PhotoImpression** представляет собой полнофункциональное решение, в котором сочетаются мощные функции редактирования фотографий с помощью шаблонов проектов и привлекательный, легкий в использовании интерфейс.

3. Следуйте инструкциям на экране для установки программного обеспечения.
4. После загрузки программного обеспечения ArcSoft вернитесь в главное меню.

Теперь можно просмотреть и сохранить руководства пользователя.

Просмотр руководств пользователя

1. В главном меню нажмите **«Руководства пользователя»**.
Откроется окно «Руководства пользователя». В этом окне можно выбрать руководства пользователя для просмотра и сохранения.



Руководства пользователя представлены в формате Adobe® Acrobat® PDF. Компакт-диск также содержит бесплатную копию приложения Acrobat® Reader® на тот случай, если она не установлена на компьютере пользователя.

При необходимости нажмите ссылку **Acrobat Reader**, чтобы начать установку этого приложения. Следуйте инструкциям в окне установки.

Если на компьютере уже установлена более новая версия приложения Adobe Acrobat Reader, дополнительная установка с компакт-диска не требуется.

2. Нажмите имя руководства, которое нужно просмотреть, и откройте его в приложении Acrobat Reader. Используйте команду приложения Acrobat Reader **«Сохранить»**, чтобы сохранить руководство пользователя на компьютере.
3. Вернитесь в окно «Руководства пользователя» и, если необходимо, откройте, просмотрите и сохраните другие руководства.

Краткое руководство SharePoint содержит информацию о новой функции в программе One Touch 4.0 для связи с приложением SharePoint. Краткое руководство содержит объяснения по настройке взаимодействия с SharePoint и использованию функций SharePoint при выборе новых настроек сканера.

4. После завершения просмотра и сохранения руководств, нажмите **«Главное меню»**, чтобы вернуться в окно главного меню, а затем нажмите **«Выход»**.
5. Выньте установочный диск из привода и уберите его в безопасное место.

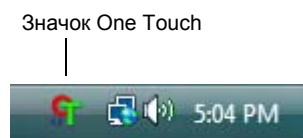
Таким образом, установка завершена, сканер Xerox готов к работе.

Регистрация сканера и проверка обновлений

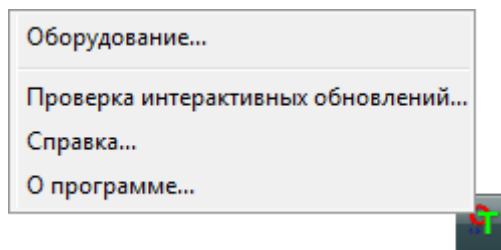
Регистрация сканера является важной процедурой, обеспечивающей доступ к бесплатной телефонной Службе технической поддержки. Также регистрация позволяет получать бесплатные обновления программного обеспечения сканера.

Для того чтобы зарегистрировать сканер:

1. С помощью правой клавиши мыши щелкните по значку One Touch, расположенному в области уведомлений Windows (правый нижний угол экрана).



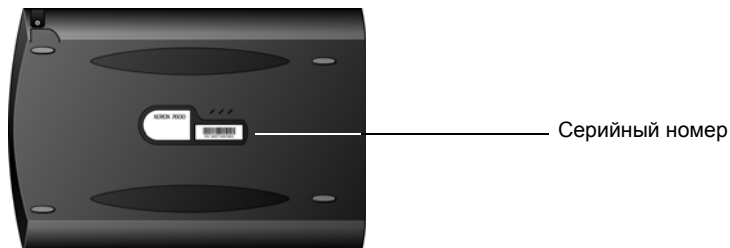
2. В контекстном меню выберите «Проверка обновлений в Интернете».



3. Следуйте инструкциям на экране и зарегистрируйте сканер, введя серийный номер сканера и свой адрес электронной почты.

ПРИМЕЧАНИЕ: Используйте действительно существующий адрес электронной почты.

Серийный номер указан на нижней стороне сканера.



По завершении регистрации на указанный адрес будет отправлено сообщение с регистрационным идентификатором.

4. Запишите полученный регистрационный идентификатор на бумаге и храните недалеко от сканера, чтобы легко найти его.

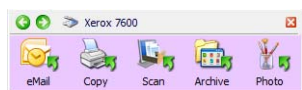
Сканирование

Сканер Хегох позволяет использовать несколько разных методов сканирования. Каждый из методов сканирования одинаково хорош, поэтому используйте тот, который подходит для вашего объекта.

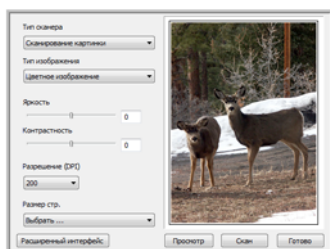
Сканер Хегох позволяет использовать следующие методы сканирования:



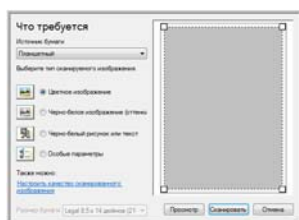
- **Кнопки сканера One Touch.** Каждая кнопка сканера настроена на сканирование для определенной цели. Например, кнопка **Scan («Сканировать»)** позволяет сканировать документы в PaperPort, а кнопка **Email («Эл. почта»)** – создавать отсканированный документ в качестве вложения в новое сообщение электронной почты. См. раздел «Сканирование с помощью кнопок сканера» на странице 16.



- **Панель кнопок One Touch.** Сканирование с помощью экранной панели кнопок One Touch аналогично нажатию кнопок сканера. Только нажатие выполняется не на кнопку, а на значок. См. раздел «Сканирование с помощью панели One Touch» на странице 18.



- **Интерфейс TWAIN.** Интерфейс TWAIN также предназначен для сканирования из различных программ, установленных на компьютере. Интерфейс TWAIN доступен из программного обеспечения PaperPort, а также из других программ, например Microsoft Word. Существует два основных варианта интерфейса TWAIN: основной и расширенный. См. раздел «Сканирование с помощью интерфейса TWAIN» на странице 53.



- **Windows Image Acquisition (WIA).** Если компьютер работает под управлением Windows XP или Windows Vista, можно использовать эту опцию для сканирования с помощью интерфейса Microsoft Windows WIA. Выберите настройки сканирования WIA, поместите документ в сканер и нажмите кнопку в окне WIA. См. раздел «Сканирование в интерфейсе Windows Image Acquisition» на странице 66.

Сканирование с помощью технологии One Touch

One Touch – это основной интерфейс для работы со сканером. Кнопки панели One Touch на сканере аналогичны программным кнопкам на экранной панели One Touch. Изменение настроек кнопок на экранной панели One Touch приводит к соответствующим изменениям для кнопок на сканере.



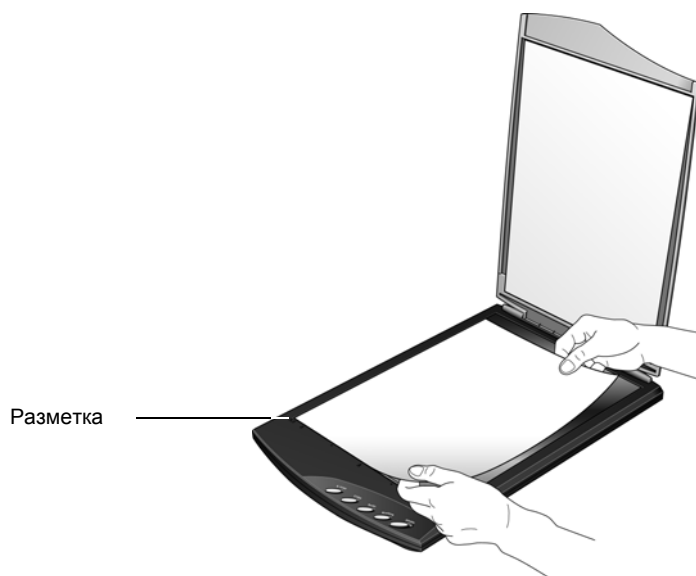
ПРИМЕЧАНИЕ: Перед помещением документов на стекло не забывайте удалять с них скрепки и скобы степлера, во избежание повреждения стекла.

Сканирование с помощью кнопок сканера

Нажатие кнопки сканера запускает сканирование документа, изображение которого затем отправляется в целевое приложение, связанное с этой кнопкой.

Сканирование бумажных документов или фотографий:

1. Поместите документ на стекло сканера лицевой стороной вниз. Совместите верхний угол документа с линиями разметки на сканере.

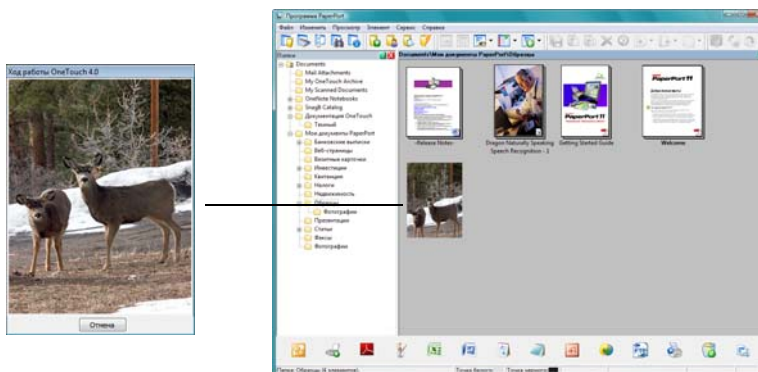


2. Закройте крышку сканера и нажмите одну из кнопок One Touch.



- Открывается окно состояния сканирования, и изображение будет передано из служебной программы One Touch в выбранное приложение.

В этом примере целевым приложением является рабочий стол PaperPort.



- Теперь можно работать с изображением в нужном приложении.

Сканирование страниц из книги:

Сканер Хегох 7600 оснащен инновационной навесной крышкой, которая позволяет ровно класть на планшет сканера книги для сканирования страниц.

- Поднимите крышку сканера и поместите книгу на стекло.
- Совместите углы страниц с линиями разметки на сканере.



- Закройте крышку.

Обратите внимание на то, как рамка сзади крышки сканера поднимается. В результате крышка может прямо прижать книгу.



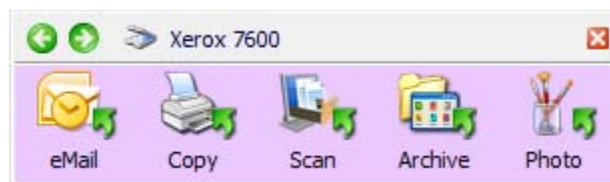
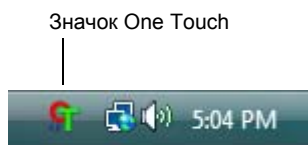
- Нажмите одну из кнопок сканера, чтобы начать сканирование.
- Открывается окно состояния сканирования, и изображение будет передано из служебной программы One Touch в выбранное приложение.

Сканирование с помощью панели One Touch

Сканирование из панели на экране компьютера производится так же, как с помощью кнопок на сканере. Сканер сканирует документ и затем отправляет изображение в целевое приложение, обозначенное значком кнопки.

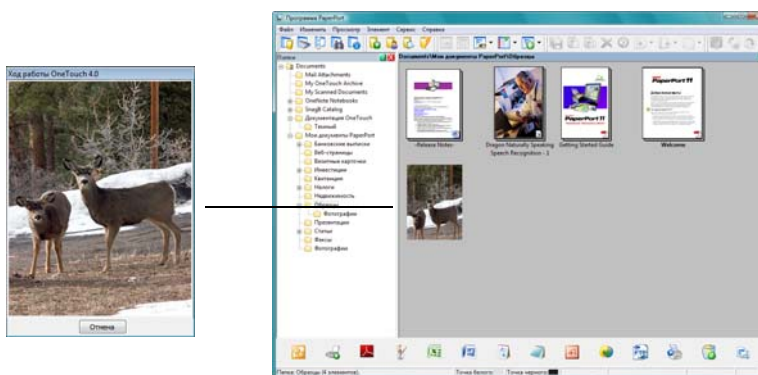
Для того чтобы выполнить сканирование с помощью панели кнопок One Touch:

1. Поместите документ на стекло сканера лицевой стороной вниз. Совместите верхний угол документа с линиями разметки на сканере и закройте крышку.
2. Щелкните по значку One Touch, расположенному в области уведомлений Windows (правый нижний угол экрана).
3. Откроется панель кнопок One Touch. Пять экранных кнопок на панели соответствуют пяти таким же кнопкам на сканере.



4. Нажмите кнопку на панели.
5. Откроется окно состояния сканирования, и изображение будет передано из служебной программы One Touch в выбранное приложение.

В этом примере целевым приложением является рабочий стол PaperPort.



6. Теперь можно работать с изображением в нужном приложении.

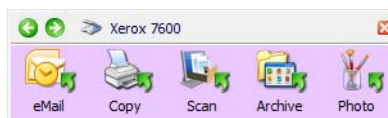
Функции кнопок панели One Touch

Панель быстрого запуска представляет собой экранный набор средств для управления сканером. Из этой панели можно изменять аппаратные настройки сканера и настраивать кнопки One Touch.

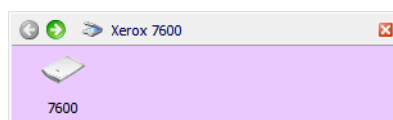


Щелкните по значку One Touch, чтобы открыть панель.

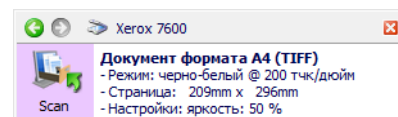
Представление кнопок



Представление оборудования



Детальное представление



Строка заголовка

- Зеленые стрелки – нажмите для циклического перехода по трем представлениям панели.
- Значок сканера – нажмите, чтобы открыть окно свойств аппаратных средств сканера.
- Красный значок «X» – нажмите, чтобы закрыть панель One Touch.

Представление кнопок

- С помощью левой клавиши мыши щелкните по значку целевого приложения, чтобы начать сканирование.
- С помощью правой клавиши мыши щелкните по значку целевого приложения, чтобы открыть свойства One Touch.

Детальное представление

- С помощью левой клавиши мыши щелкните по значку целевого приложения, чтобы начать сканирование.
- С помощью правой клавиши мыши щелкните по значку целевого приложения, чтобы открыть свойства One Touch.
- Дважды щелкните по подробной информации, чтобы открыть свойства One Touch.

Представление оборудования





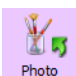
- С помощью левой клавиши мыши щелкните по значку сканера, чтобы вернуться к представлению кнопок.
- С помощью правой клавиши мыши щелкните по значку сканера, чтобы открыть свойства аппаратных средств сканера.

Настройки панели быстрого запуска по умолчанию на сканере

Сканер настроен на обработку различных базовых задач сканирования (например, для электронных сообщений и факсов) на основе рекомендованного типа установки драйверов и программного обеспечения PaperPort с последующей отправкой отсканированного материала в соответствующие целевые приложения. Такие имена кнопок, как Scan («Сканировать»), Photo («Фото») или «Архив», показывают заводские настройки по умолчанию для целевых приложений, соответствующих кнопкам панели.

Можно изменить любые из них. См. раздел «Настройка конфигурации программы One Touch» на странице 21.



Кнопка	Наименование	Предварительные настройки
	Email	Открывает приложение для работы с электронной почтой и прикрепляет отсканированный документ к сообщению. Нужно только ввести адрес, и сообщение будет готово для отправки. Приложение электронной почты по умолчанию переходит к программе электронной почты, указанной в настройках Internet Explorer.
	Copy	Сканирует документ и отправляет изображение на принтер.
	Scan	Сканирует документ и открывает приложение PaperPort, в котором можно обработать изображение или отправить его в другое приложение, установленное на компьютере.
	Archive	Сканирует документ и сохраняет изображение в папку на компьютере без просмотра в другом приложении. Расположение папки по умолчанию: \\My Documents\\My OneTouch Archive\\ .
	Photo	Сканирует документ в цвете и открывает его в редакторе изображений, например Paint или .

ПРИМЕЧАНИЕ: Размер страницы по умолчанию для каждой конфигурации зависит от настроек операционной системы Windows на компьютере, указывающих на применение метрической системы или единиц измерения США.

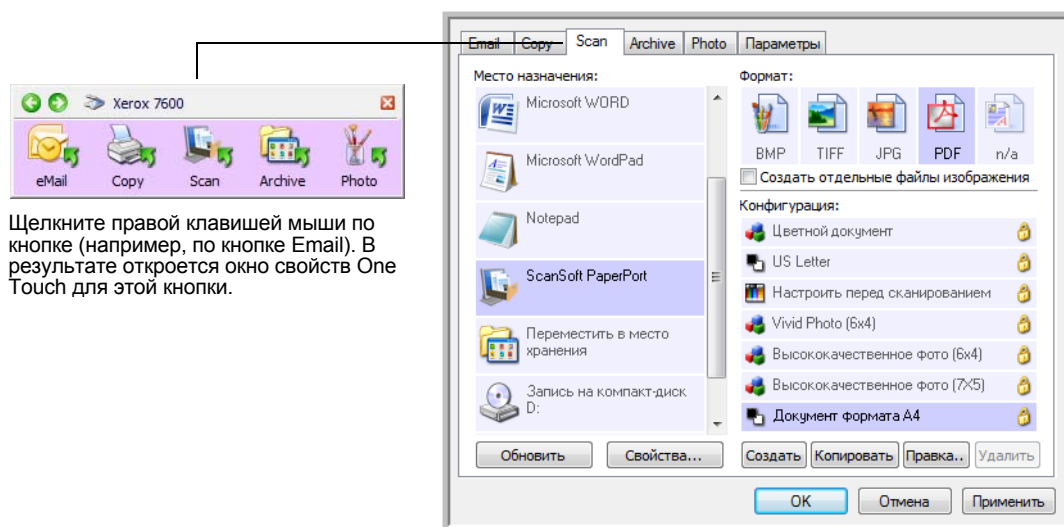
- Если выбраны единицы измерения США, то стандартный размер страницы во всех конфигурациях по умолчанию выставлен как стандартный для США – 8.5"х11".
- Если выбрана метрическая система мер, размер страницы будет соответствовать европейскому стандарту ISO 216 и подавляющее большинство форматов по умолчанию будут А4.

Настройка конфигурации программы One Touch

При установке сканера программа настраивает для каждой кнопки One Touch следующие параметры: **целевое приложение, конфигурация сканирования и формат файла.**



1. Щелкните по значку One Touch.
2. Щелкните правой клавишей мыши по панели кнопок One Touch.
3. Откроется окно панели One Touch для данной кнопки.



ПРИМЕЧАНИЕ: Некоторые параметры в окне свойств панели One Touch неактивны. Это указывает на то, что эти параметры не подходят для вашей модели сканера.

Изменение настройки кнопки:

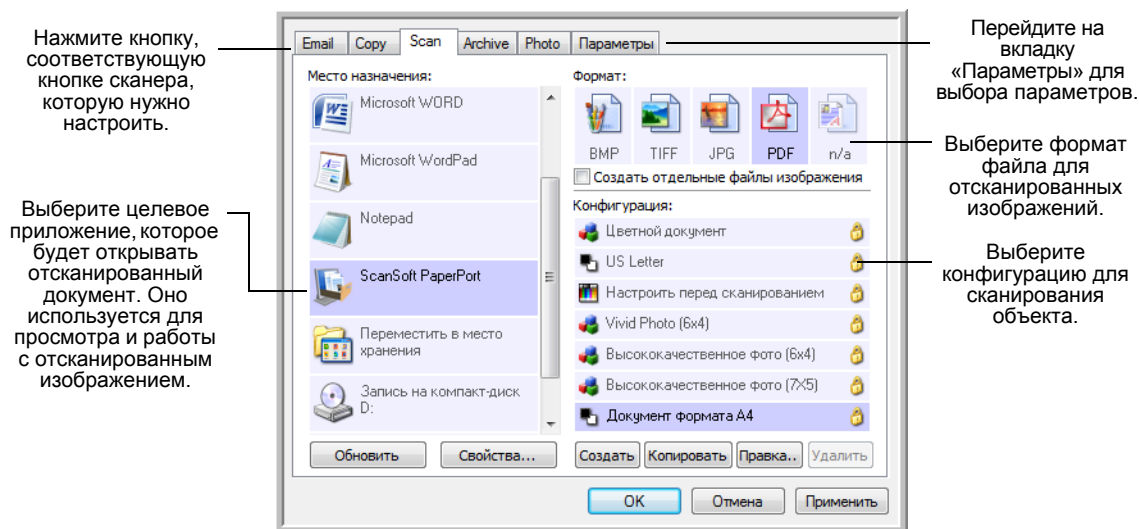
1. Перейдите на вкладку кнопок в верхней части окна.
2. Выберите нужное приложение в списке **«Выбор целевого приложения»**.
3. Выберите формат файла на панели **«Выбор формата»**.
4. Выберите конфигурацию сканирования в списке **«Выбор конфигурации»**.
5. Нажмите **ОК**, чтобы сохранить изменения.
6. Нажмите кнопку сканера, для которой производились изменения.
7. Сканер начнет сканирование и отправит изображение в приложение в указанном формате и с указанной конфигурацией сканирования.

ПРИМЕЧАНИЕ: В следующем разделе приводится подробная информация о внесении изменений в окне свойств One Touch.

Выбор новых настроек для кнопки

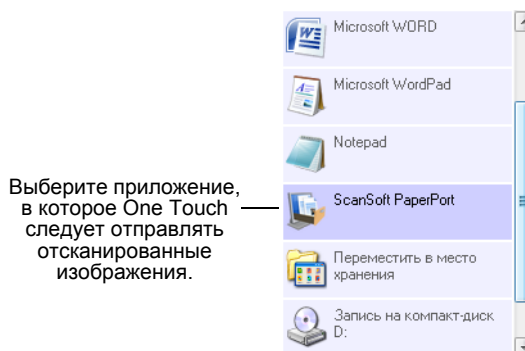
В окне свойств One Touch можно выбирать новые настройки для кнопок. Вкладки, расположенные в верхней части окна, соответствуют кнопкам сканера.

Для каждой из пяти кнопок One Touch можно выбрать новое **целевое приложение, конфигурацию сканирования и формат документа**.



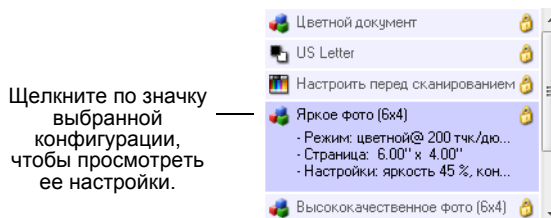
В окне свойств One Touch доступны следующие настройки:

«Выбор целевого приложения» – список целевых приложений, в которые One Touch может отправлять отсканированное изображение, чтобы это приложение открывалось сразу после завершения сканирования.

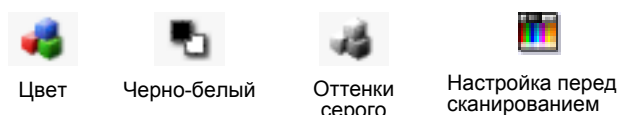


ПРИМЕЧАНИЕ: Если выбрана программа обработки текста, такая как Microsoft WordPad или Microsoft Word, которая может использоваться для распознавания текста (в форматах TEXT, RTF или DOC), текст в отсканированных изображениях автоматически преобразуется в текстовый формат.

«Выбор конфигурации» – список доступных конфигураций сканирования для этой кнопки. В число основных настроек конфигурации входят: режим сканирования, разрешение (точек на дюйм), формат страницы, яркость и контрастность. Для того чтобы просмотреть настройки выбранной конфигурации сканирования, щелкните по ее значку. Щелкните по значку повторно, чтобы закрыть подробную информацию о настройках.



Значки рядом с каждой конфигурацией сканирования показывают режим сканирования.



См. разделы “Создание новой конфигурации сканирования» на странице 24 и “Редактирование или удаление конфигураций сканирования» на странице 30.

ПРИМЕЧАНИЕ: Используйте «Настроить перед сканированием» для настройки режима сканирования вручную до начала сканирования. См. раздел “Настройка перед сканированием» на странице 31.

«Выбор формата» – предлагается на выбор список доступных форматов для этой кнопки панели. Форматы зависят от типа выбранного целевого приложения. В примере показаны форматы, применимые в приложении Microsoft Outlook.



Имена значков указывают на тип файла. Дополнительную информацию о доступных форматах файлов см. в разделе “Выбор параметров документа и формата страницы» на странице 34.

Вкладки кнопок – нажмите для выбора кнопки. Настройки в этом окне будут соответствовать выбранной кнопке.

Вкладка параметров – открывает окно выбора параметров для сканируемого изображения, относящихся к выбранному целевому приложению. Дополнительную информацию о настройке списка доступных целевых приложений см. в разделе “Выбор параметров кнопки» на странице 37.

Кнопка «Свойства» – открывает окно выбора свойств для каждого типа целевого приложения. См. раздел “Настройка свойств целевого приложения» на странице 39.

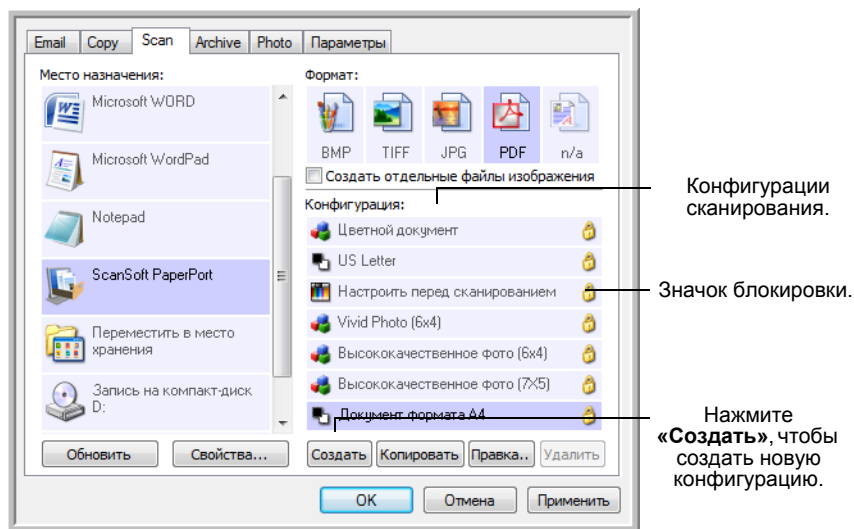
Кнопка «Обновить» – обновляет ссылки в One Touch 4.0 на все существующие на компьютере целевые приложения. Если устанавливаются новые приложения, которые могут использоваться в качестве целевых, нажмите кнопку **«Обновить»**, чтобы создать ссылки на них в One Touch 4.0.

Кнопки «Создать»/«Копировать»/«Редактировать»/«Удалить» – нажмите **«Создать»** или **«Копировать»**, чтобы добавить к списку новую конфигурацию сканирования. Нажмите **«Редактировать»** или **«Удалить»**, чтобы изменить или удалить конфигурацию сканирования.

Кнопки ОК/«Отмена»/«Применить» – нажатие кнопки **ОК** принимает все изменения и закрывает окно. Нажатие кнопки **«Применить»** принимает все изменения, но оставляет окно открытым, можно продолжить вносить изменения. Нажатие кнопки **«Отмена»** закрывает окно без сохранения изменений.

Создание новой конфигурации сканирования

В конфигурации сканирования выбирается разрешение сканирования, яркость, режим (цветной, черно-белый, оттенки серого), а также ряд других настроек.



Для того чтобы создать новую конфигурацию:

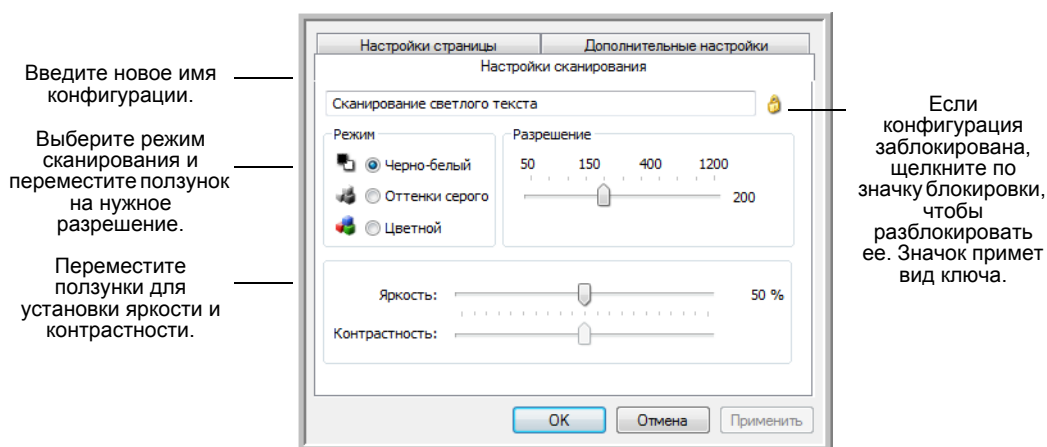
1. Откройте окно свойств One Touch и перейдите на вкладку кнопок, которую нужно настроить заново.
2. Прокрутите список целевых приложений и выберите приложение для новой конфигурации сканирования.
3. Нажмите кнопку **Создать**.

Если требуется принять за основу настройки другой конфигурации, выберите эту конфигурацию, а затем нажмите кнопку **«Копировать»**.

Откроется диалоговое окно свойств конфигурации сканирования.

Вкладка «Настройки сканирования»

1. Введите имя в диалоговом окне «Свойства конфигурации сканирования».



Введите новое имя конфигурации.

Выберите режим сканирования и переместите ползунок на нужное разрешение.

Переместите ползунки для установки яркости и контрастности.

Если конфигурация заблокирована, щелкните по значку блокировки, чтобы разблокировать ее. Значок примет вид ключа.

2. Выберите настройки сканирования для новой конфигурации сканирования.

«**Режим**» – выберите режим сканирования:

- «**Черно-белый**» – для сканирования в черно-белом цвете. Например, сканирование писем или служебных записок обычно производится в черно-белом цвете.
- «**Оттенки серого**» – для сканирования документов, содержащих рисунки или черно-белые фотографии.
- «**Цветной**» – для сканирования цветных фотографий и других цветных изображений. Сканирование в цвете создает наибольший по размеру выходной файл.

«**Разрешение**» – переместите ползунок влево или вправо для установки разрешения в точках на дюйм. Чем больше значение точек на дюйм, тем более четко и ясно выглядит отсканированное изображение. Однако чем больше задано точек на дюйм, тем дольше длится сканирование и тем больше размеры файлов отсканированных изображений.

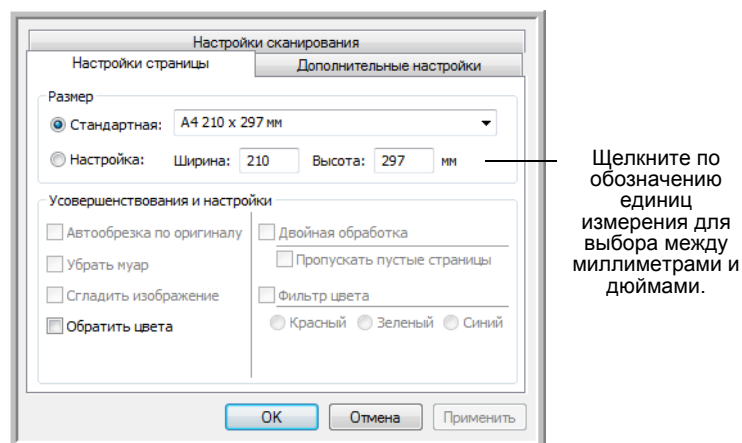
«**Яркость**» и «**Контрастность**» – перемещайте бегунки право или влево для изменения яркости и контрастности сканируемого изображения. Настройки контрастности неприменимы к черно-белому режиму.

Яркость влияет на то, насколько темным или светлым получится отсканированное изображение. Контрастность влияет на распределение самых светлых и самых темных мест на изображении. Чем больше контрастность, тем больше разница на изображении между самыми светлыми и самыми темными оттенками.

3. Если требуется заблокировать конфигурацию, щелкните по значку с изображением ключа. В результате ключ изменится на замок.

Вкладка «Параметры страницы»

Перейдите на вкладку «Параметры страницы» для выбора настроек, применимых к размеру страницы сканируемого документа.

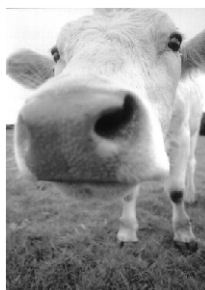


«Размер» – выберите «Стандартный», нажмите стрелку меню и из списка выберите необходимый размер страницы или нажмите «Выбрать» и введите размеры страницы по горизонтали и по вертикали. Максимальный размер страницы составляет 21,6 x 29,7 см. Единицы измерения миллиметры или дюймы. Щелкните по обозначению единиц измерения для выбора миллиметров и дюймов.

«Усовершенствования и настройки» – доступны только те параметры, которые применимы к режиму сканирования, выбранному на вкладке настроек сканирования.

- «Удалить муаровые полосы» – муаровые полосы представляют собой неровные, волнистые линии, которые иногда появляются на отсканированных фотографиях или иллюстрациях, особенно при сканировании иллюстраций газет или журналов. Чтобы устранить муаровые полосы или сократить их количество при сканировании, выберите параметр «Удалить муаровые полосы». Этот параметр доступен только для режимов «Оттенки серого» или «Цветной» при разрешении не более 300 точек на дюйм.
- «Обратить цвета» – этот параметр доступен только в черно-белом режиме и позволяет обращать (инвертировать) черный и белый цвета изображения.

Исходное изображение



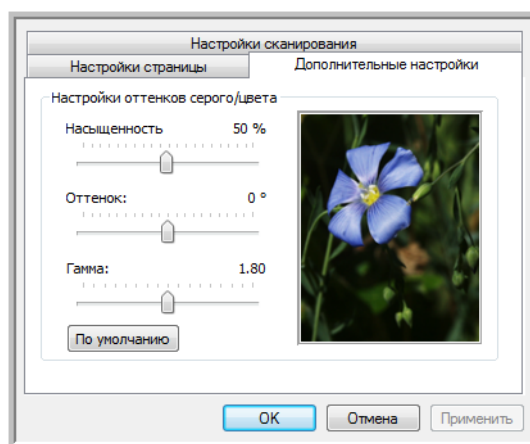
Обращенное изображение



Вкладка "«Дополнительные настройки»"

1. Перейдите на вкладку **«Дополнительные настройки»**.

Параметры на вкладке «Дополнительные настройки» предназначены для режимов цветного сканирования и оттенков серого.



2. Для изменения параметров цвета переместите ползунок вправо или влево. При этом изображение будет изменяться, показывая эффект новых настроек.

«Насыщенность» – определяет интенсивность или чистоту цвета.

«Оттенок» – отраженный от изображения цвет, который видят глаза.

«Гамма» – управляет яркостью цветовых полутонов.

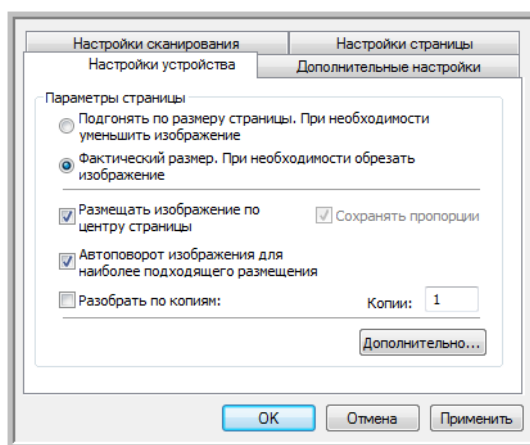
3. Нажмите кнопку **ОК**, чтобы сохранить новую конфигурацию.

Конфигурация отобразится в списке конфигураций сканирования в окне свойств панели One Touch для всех возможных целевых приложений.

Вкладка «Настройки устройства»

Вкладка «Настройки устройства» находится в диалоговом окне конфигураций сканирования в тех случаях, когда выбранное целевое приложение отправляет отсканированное изображение приложению для работы с факсом, принтеру или другому устройству. Используйте параметры вкладки «Настройки устройства» для настройки устройства.

1. Перейдите на вкладку **«Настройки устройства»**.



«Подгонять по размеру страницы, при необходимости уменьшить изображение» – этот параметр позволяет уменьшить отсканированное изображение до нужного размера. Это полезно, когда изображение слишком велико для того, чтобы его можно было распечатать или отправить по факсу на одной странице.

«Фактический размер, при необходимости обрезать изображение» – этот параметр позволяет обрезать отсканированное изображение до нужного размера. Это полезно, когда изображение слишком велико для того, чтобы его можно было распечатать или отправить по факсу на одной странице.

«Размещать изображение по центру страницы» – изображение будет распечатано в центре страницы, а не в правом верхнем углу.

«Сохранять пропорции» – пропорциями называют отношение между длиной и шириной изображения. Этот параметр позволяет сохранить пропорции изображения неизменными.

«Автоповорот изображения для наиболее подходящего размещения» – если изображение имеет альбомный формат, а печатающее устройство настроено на печать в портретном режиме, или наоборот, этот параметр поворачивает изображение таким образом, чтобы оно поместилось на странице.

«Разобрать по копиям» – при печати нескольких страниц этот параметр позволит упорядочить их по копиям. Введите количество копий в окне **«Копии»**.

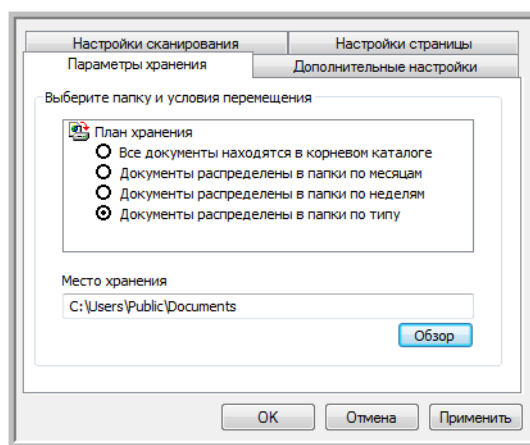
«Дополнительно» – нажмите эту кнопку, чтобы просмотреть дополнительные настройки устройства. Открывшееся диалоговое окно может отличаться для разных устройств. Например, если в роли этого устройства выступает принтер, то откроется диалоговое окно с его параметрами настройки.

2. Нажмите **ОК** или **«Применить»**.

Вкладка «Параметры хранения» (архив)

Вкладка «Параметры хранения» отображается в диалоговом окне конфигураций сканирования в том случае, когда в качестве целевого приложения установлено значение «Переместить в место хранения». Используйте этот параметр, чтобы указать место сохранения отсканированных документов при сканировании с использованием этой конфигурации сканирования.

1. Перейдите на вкладку «Параметры хранения».



2. Выберите нужные параметры плана хранения.

«Все документы находятся в корневой папке» – отсканированные документы сохраняются в корне папки, указанной в меню «Место хранения».

«Документы распределены в папки по месяцу, неделе или типу» – папки создаются в соответствии с выбором (месяц, неделя или тип). Отсканированные документы сохраняются в этих папках. Новые папки создаются для каждого месяца и недели, так что можно отслеживать, когда документы сканировались.

3. Если необходимо хранить архивные документы в какой-либо другой папке, нажмите кнопку **«Обзор»** и выберите новую папку.
4. Нажмите **ОК** или **«Применить»**.

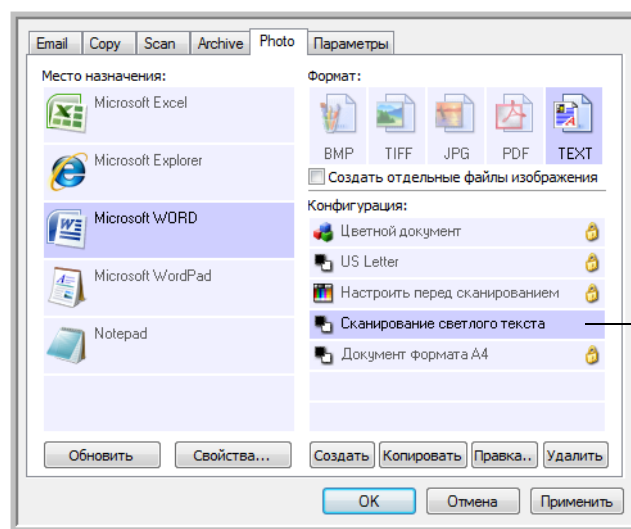
Редактирование или удаление конфигураций сканирования

Изменение и удаление созданных конфигураций допустимо в отличие от предустановленных конфигураций сканера.

ПРИМЕЧАНИЕ: Сканеры поставляются с предопределенным набором конфигураций. Чтобы в наличии всегда был набор определенных конфигураций сканирования, не удаляйте предустановленные конфигурации. Также рекомендуется заблокировать эти конфигурации, чтобы они не были удалены по ошибке. В этом случае настройки по умолчанию будут доступны всегда. При удалении или изменении этих настроек для возврата к ним потребуется переустановить сканер.

Для того чтобы изменить или удалить конфигурацию сканирования:

1. Откройте окно свойств панели One Touch.
2. Выберите конфигурацию сканирования, которую нужно изменить или удалить.



Выберите конфигурацию сканирования, которую нужно изменить или удалить. Выбираемая конфигурация должна быть разблокирована. Это можно определить по наличию и отсутствию значка замка.

- Для того чтобы удалить конфигурацию, нажмите кнопку «Удалить».
 - Для того чтобы изменить конфигурацию, нажмите кнопку «Изменить».
- Внесите необходимые изменения в настройки и нажмите кнопку **ОК**.
3. Нажмите **ОК**, чтобы закрыть окно «Свойства One Touch».

Настройка перед сканированием

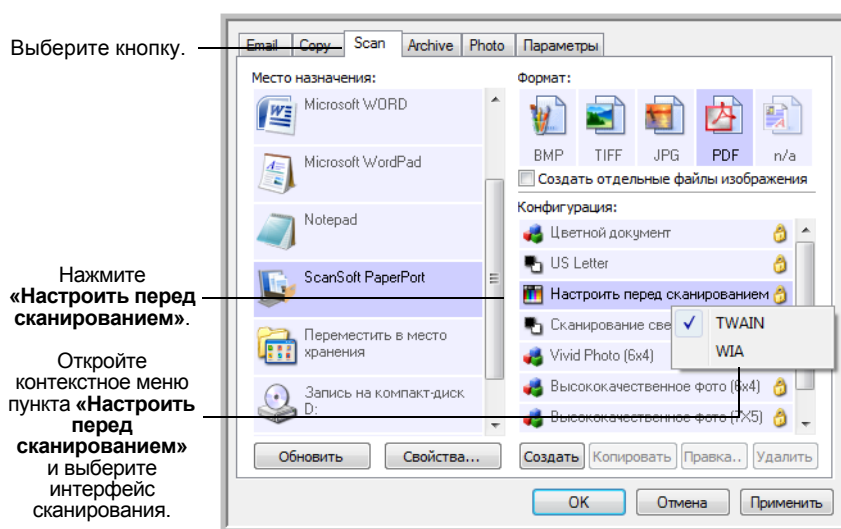
Сканер можно настроить так, чтобы при нажатии кнопки или при щелчке по панели кнопок перед началом сканирования открывались разные интерфейсы сканирования. Для того чтобы сканер мог это делать, в списке конфигураций сканирования выберите «Настроить перед сканированием».

Выбор варианта «Настроить перед сканированием» приведет к тому, что при нажатии или щелчке по кнопке будет открываться интерфейс TWAIN или интерфейс WIA. В этом окне можно изменить разрешение, режим сканирования и другие настройки. В процессе сканирования отсканированное изображение будет передаваться с типом файла и целевым приложением, установленными в окне свойств панели One Touch для этой кнопки.

Параметр «Настроить перед сканированием» можно использовать, если необходимо сканировать несколько страниц и соединить их в один файл.

Для того чтобы указать параметр «Настроить перед сканированием»:

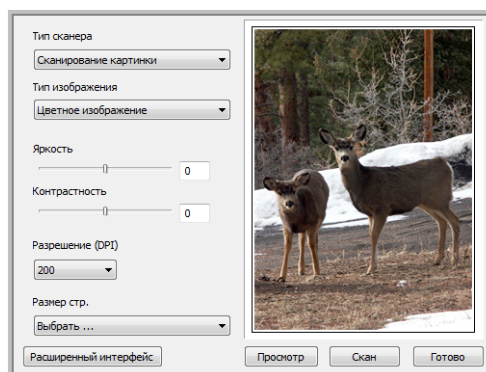
1. Откройте окно свойств панели One Touch.
2. Перейдите на вкладку кнопки, для которой хотите установить конфигурирование перед сканированием.
3. Выберите конфигурацию сканирования **«Настроить перед сканированием»**.



4. Откройте контекстное меню параметра **«Настроить перед сканированием»** и выберите интерфейс, используемый для настройки перед сканированием.
TWAIN – откроется интерфейс TWAIN, в котором нужно внести необходимые изменения перед сканированием. См. раздел «Сканирование с помощью интерфейса TWAIN» на странице 53.
WIA – откроется интерфейс Windows Image Acquisition (WIA), в котором нужно внести необходимые изменения перед сканированием. См. раздел «Сканирование в интерфейсе Windows Image Acquisition» на странице 66.
5. В окне свойств One Touch нажмите **ОК** или **«Применить»**.

Для того чтобы сканировать с помощью параметра «Настроить перед сканированием»

1. Поместите документ или фотографию на стекло планшета и закройте крышку.
2. Нажмите кнопку, назначенную для использования параметра «Настроить перед сканированием».
3. Откроется интерфейс TWAIN.
4. Выберите настройки сканирования, такие как вид изображения (цветное, оттенки серого или черно-белое), разрешение в точках на дюйм и размер бумаги.
5. В интерфейсе TWAIN нажмите кнопку **«Сканировать»**.



6. Начнется сканирование документа, затем он будет отправлен в целевое приложение, указанное в параметрах настройки окна свойств панели One Touch 4.0.

В примере, приведенном на предыдущей странице, в качестве целевого приложения была установлена программа PaperPort.

Для того чтобы сканировать несколько страниц

Параметр «Настроить перед сканированием» можно использовать для создания многостраничных документов из отдельных отсканированных страниц.

ПРИМЕЧАНИЕ: Использование параметра «Настроить перед сканированием» для сканирования нескольких страниц неприменимо для форматов BMP и JPG. Убедитесь в том, что в окне свойств One Touch 4.0 указан формат страницы TIFF, PDF или какой-либо текстовый формат.

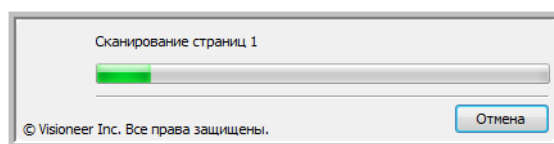
Для того чтобы сканировать несколько страниц:

1. Поместите страницу на стекло планшета и закройте крышку.
2. Когда откроется интерфейс TWAIN, выберите подходящие настройки сканирования для документа.
3. В интерфейсе TWAIN нажмите кнопку **«Сканировать»**.
4. После того как закроется панель процесса сканирования, положите следующую страницу на планшет, закройте крышку и снова нажмите кнопку **«Сканировать»**.

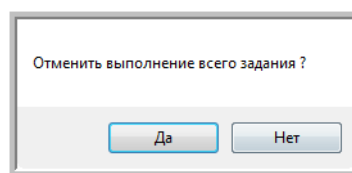
5. Продолжайте до тех пор, пока не будут отсканированы все страницы многостраничного документа.
6. После завершения сканирования нажмите кнопку **«Готово»** в интерфейсе TWAIN.
7. Все отсканированные страницы будут отправлены в целевое приложение, указанное в окне свойств One Touch 4.0. Если в качестве целевого приложения указана программа PaperPort, страницы будут объединены в единый массив.

Отмена настройки перед сканированием

1. В окне процесса сканирования нажмите **«Отмена»**.



2. Откроется окно с запросом отмены сканирования.



- **«Да»** – сканирование остановится и все страницы в этом пакете, отсканированные к настоящему моменту, будут удалены. Интерфейс TWAIN закроется, и можно будет начать сканирование с самого начала.

Выберите **«Да»**, если настройки сканирования TWAIN не подходят текущему пакету сканирования.

Например, тип изображения указан как черно-белый, а вы хотите сканировать документы в цвете. Выберите **«Да»**, для того чтобы удалить все отсканированные страницы. Затем начните снова, но перед сканированием выберите нужный тип изображения.

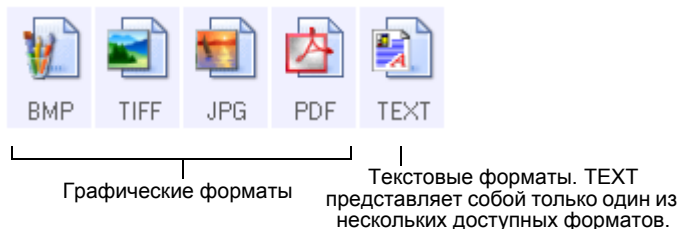
- **«Нет»** – сканирование остановится, но все страницы в пакете, отсканированные к настоящему моменту, не будут удалены, и интерфейс TWAIN останется открытым. Можно положить новую страницу на планшет сканера, изменить для нее настройки TWAIN, а затем нажать на кнопку **«Сканировать»** в интерфейсе TWAIN для продолжения сканирования. По окончании сканирования пакета все страницы из первой и второй частей будут отправлены в целевое приложение.

Выбирайте этот параметр, если, например, вы сканируете черно-белые документы, но хотите вставить между ними цветную страницу. Вместо перезапуска всего пакета можно остановить текущее сканирование, изменить тип изображения с черно-белого на цветной, а затем перезапустить сканирование без потери уже отсканированных страниц.

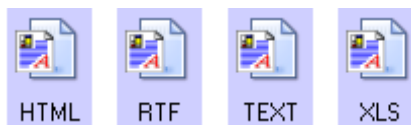
Выбор параметров документа и формата страницы

Параметр формата, который вы выбираете, определяет формат файла сканируемого документа. Возможные параметры формата и типы файлов зависят от типа целевого приложения, выбранного для кнопки.

Доступны параметры для изображений и текста.



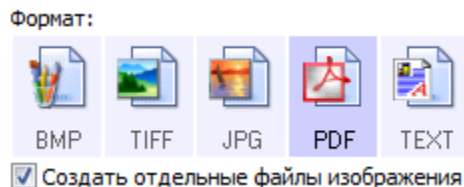
Текстовые форматы – это форматы для текстовых типов файлов. Названия форматов указывают на типы файлов этих форматов. Дополнительную информацию см. в разделе «Текстовые форматы» на странице 36.



Создание файлов с одним изображением

Форматы TIFF и PDF поддерживают работу с многостраничными документами. Если вы сканируете в файл TIFF или PDF, и хотите, чтобы для каждого сканируемого изображения был создан отдельный файл, выберите **«Создавать отдельные файлы изображений»**. Следует помнить, что этот параметр выбирается автоматически и отключается, если выбран формат, который поддерживает только отдельные страницы (например, BMP и JPG).

Этот параметр может использоваться вместе с настройкой перед сканированием, чтобы при сканировании через интерфейс TWAIN несколько файлов с отдельными страницами отправлялись в целевое приложение.



Графические форматы

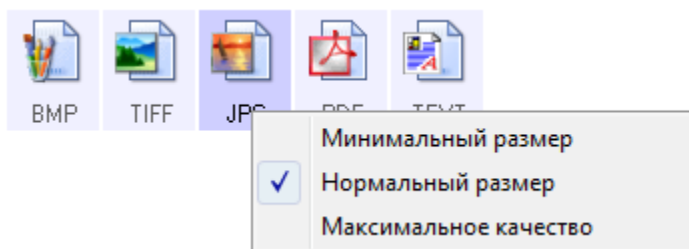
Выбирайте графический формат файла для фотографий, иллюстраций или других документов, которые нужно сохранить в виде изображений. BMP и TIFF – это стандартные форматы файлов изображений, которые используются в основном при необходимости дополнительной обработки изображений, например корректировки качества изображения или цвета. Файлы в этих форматах обычно больше, чем файлы в формате JPG.

Поскольку файлы изображений JPG могут быть сжаты в размерах, этот формат часто используется для картинок для веб-страниц или при пересылке файлов, если размер файла может затруднить его отправку. Размер файлов JPG уменьшается при снижении качества изображений. Выбрать уровень качества для сканируемых изображений можно, щелкнув по значку формата файла JPG.

Формат PDF часто используется для создания изображений текстовых страниц. Можно выбрать PDF в качестве формата сканирования текстовых страниц, если они не требуют распознавание или другая обработка. Формат PDF также используется для размещения многостраничных документов на веб-страницах в качестве открываемых PDF-файлов. Также как и для JPG, файлы в формате PDF можно уменьшить в размере за счет ухудшения качества.

Для того чтобы выбрать размер файла JPEG или PDF:

1. Выберите **JPG** или **PDF** в качестве формата страницы.
2. Щелкните правой кнопкой мыши по значку **JPG** или **PDF**. Откроется меню.



3. Выберите параметры размера файла и качества изображения для сканируемых изображений.

«Минимальный размер» – наименьший размер файла, самое низкое качество изображения.

«Нормальный» – средний размер файла, некоторые потери в качестве изображения.

«Максимальное качество» – самый большой размер файла, нет потерь в качестве изображения.

Выбранные параметры относятся только к кнопке, которая в данный момент выбрана в окне свойств One Touch. Эти изменения не затронут другие кнопки панели, на которых в качестве форматов страниц выбраны форматы JPEG и PDF. Для каждой кнопки панели можно отдельно задавать соотношения размера файлов и качества изображения.

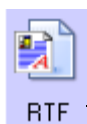
4. В окне свойств One Touch нажмите **ОК** или **«Применить»**.

Текстовые форматы

Выбор текстового формата автоматически включает обработку оптическое распознавание текста в качестве автоматического этапа сканирования. Поэтому при сканировании документов с выбранным текстовым форматом фрагменты текста в документе автоматически конвертируются в редактируемый текст.

Выбирайте текстовый формат для документов с текстом или цифрами, например для деловых писем, отчетов или таблиц. Для значка текстового формата возможны несколько форматов файлов в зависимости от выбранного целевого приложения.

Определенный формат файла – это расширение имени файла на значке текстового формата.



Определенный формат файла. Этот пример дается для формата Microsoft Word RTF.

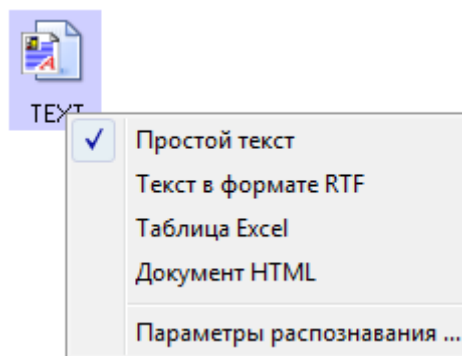
По мере изменения выбранного целевого приложения для работы с текстом, значок текстового формата меняется в соответствии с типом файлов приложения. В некоторых случаях целевое приложение поддерживает работу с несколькими типами файлов. В контекстном меню значка можно выбрать конкретный тип файла для этого приложения.

Для того чтобы выбрать тип файла для текстового формата:

1. Выберите целевое приложение.
2. Щелкните правой кнопкой мыши по значку текстового формата.

Параметры меню зависят от типа выбранного целевого приложения.

В примере показано меню для текстового формата при выборе приложения «Передача на хранение».



3. Выберите тип файла текстового формата.



TEXT

«Обычный текст» – файл формата .txt. Текст без форматирования. Используется стандартным приложением Microsoft Notepad.



RTF

Rich Text Format – файл формата .rtf. Текст, который при конвертировании сохраняет форматирование. Доступен в приложениях Microsoft WordPad и Word.



XLS

«Таблица Excel» – файл формата .xls, используемый Microsoft Excel.



HTML

«Документ HTML» – файл формата .htm, используемый для создания веб-страниц.

4. В окне свойств One Touch нажмите **ОК** или «Применить».

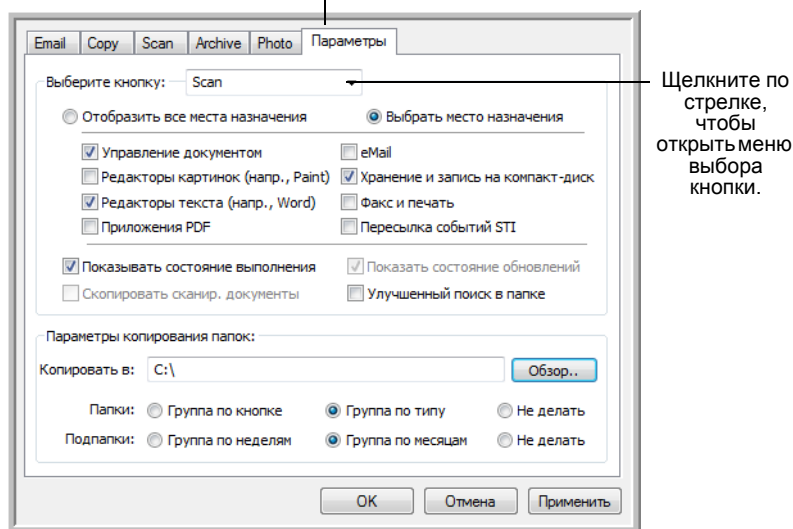
Выбор параметров кнопки

Параметры One Touch определяют типы целевых приложений, доступных для кнопки, а также дополнительные параметры, которые применяются ко всем кнопкам сканирования.

Для того чтобы выбрать параметры:

1. Откройте окно свойств One Touch и перейдите на вкладку «Параметры».

Вкладка «Параметры».



2. Щелкните по стрелке в меню и выберите кнопку для новых параметров.

3. Выберите параметры кнопки, как описано ниже.

«Показать все целевые приложения» – этот параметр выбирает все категории целевых приложений. Список целевых приложений, доступных для выбранной кнопки, содержит все установленные на компьютере приложения, которые попадают в эти категории.

«Выбрать целевое приложение» – выберите этот параметр, чтобы выбрать отдельные типы целевых приложений для включения в список. Установите флажки рядом с нужными типами приложений.

- **«Управление документами»** включает PaperPort и другие приложения для обработки и сохранения записей о сканированных документах.
- **«Графические редакторы»** включает Microsoft Paint и другие графические приложения.
- **«Текстовые редакторы»** включает Microsoft Word и WordPad, Microsoft Excel и другие приложения для обработки текста и таблиц. Выберите этот параметр, если нужно, чтобы к сканируемым документам применялось оптическое распознавание и конвертация в текст, пригодный для редактирования.
- **«Приложения PDF»** – для документов, сканируемых в формат PDF.
- **«Электронная почта»** включает Microsoft Outlook и другие приложения для работы с электронной почтой.
- **«Хранение и CD-R/W»** – для сохранения сканированных документов в папку или для записи их на CD.
- **«Факс и печать»** – для отправки отсканированных документов непосредственно на печать или в приложение для работы с факсом.
- **«Пересылка событий STI»** – для использования интерфейса сканирования другого приложения. Откроется диалоговое окно пересылки событий One Touch, в котором можно будет выбрать приложение, используемое для продолжения сканирования.

4. Нажмите **«Применить»**, а затем перейдите на вкладку кнопки, для которой изменялись параметры, чтобы увидеть новые настройки.

Общие параметры для всех кнопок

- **«Показывать окно процесса»** – выберите этот параметр для отображения в отдельном окне процесса сканирования.
- **«Использовать расширенный обзор папок»** – выберите этот параметр, если хотите сохранить отсканированные документы в местоположении в сети, которое не является диском на вашем компьютере.

- **«Создавать копии сканируемых документов»** – иногда изображение сканируемого документа до окончания сканирования целевым приложением сохраняется только во временный файл. В таких случаях может потребоваться дополнительная, постоянно хранимая на жестком диске копия документа. Копии будут сохраняться в папке, указанной в разделе **«Параметры папки копирования»**.

Этот параметр недоступен, если выбран вариант **«Управление документом»** или **«Хранение и CD-R/W»**, поскольку по умолчанию копии файлов для этих типов целевых приложений автоматически сохраняются в папке копий.

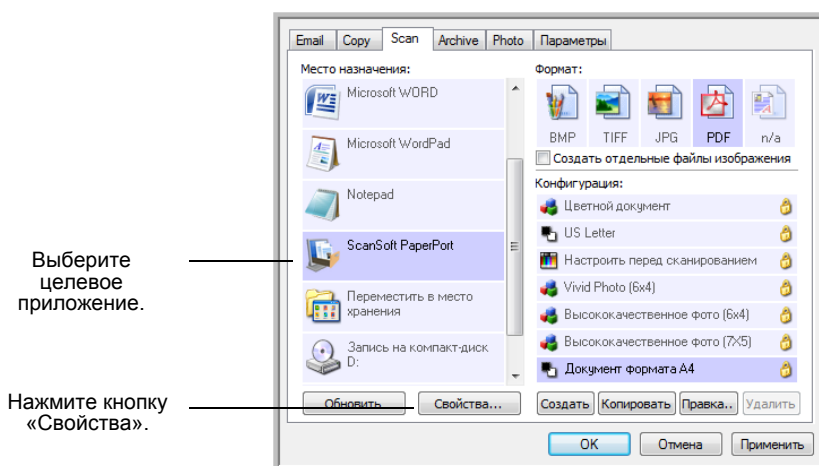
- **«Параметры папки копирования»** – в этом разделе диалогового окна указывается место размещения копий сканируемых документов и метод их группировки.

Нажмите кнопку **«Обзор»** и выберите папку для хранения копий. Выберите метод группировки документов. Параметр **«Группировка по кнопке»** группирует документы по имени кнопки One Touch. **«Группировка по типу»** объединяет документа по типу файла, например .doc или .jpg. Если нужно группировать их также по дате, выберите режим группировки по неделе или месяцу.

Настройка свойств целевого приложения

Различные типы целевых приложений имеют различные свойства, которые можно выбрать.

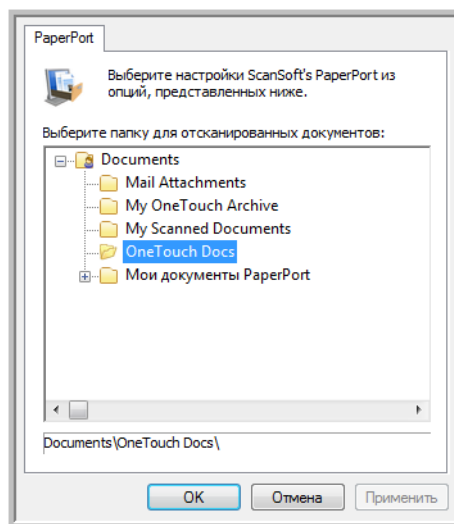
1. Откройте окно свойств One Touch и щелкните по целевому приложению.
2. Нажмите кнопку **«Свойства»**.



Откройте диалоговое окно свойств ссылок One Touch 4.0 для выбранного типа целевого приложения. Отобразятся свойства, доступные для этого типа.

Свойства PaperPort

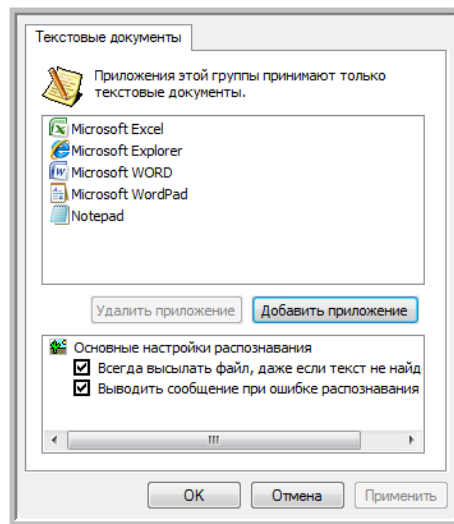
Эти свойства применимы для PaperPort и относятся к назначению папки для получения сканированных объектов.



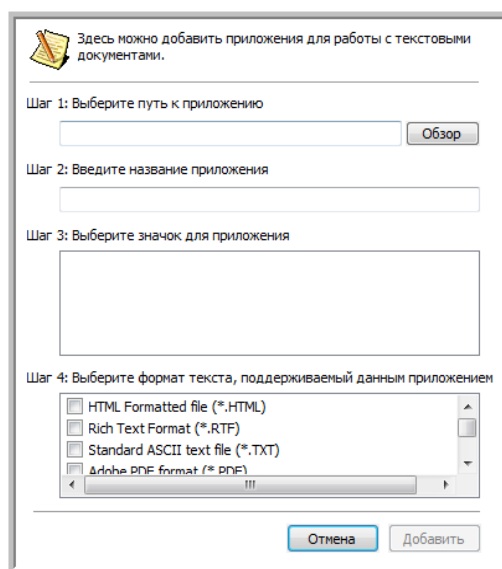
1. Выберите папку PaperPort, в которую нужно сохранять файлы сканируемых изображений.
2. Нажмите **ОК**.

Свойства текстовых документов

Эти свойства применимы для Microsoft Word, Microsoft Excel® и других приложений, которые представлены в списке значками. Свойства применяются для настроек системы оптического распознавания текста (OCR) для приложения.



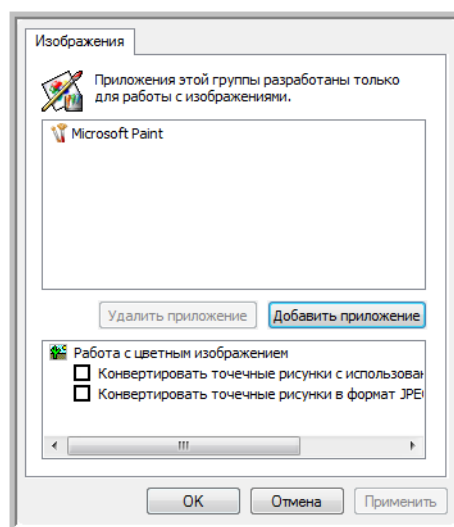
1. Установите флажки для нужных параметров в полях настроек OCR. Эти параметры будут применяться ко всем приложениям группы.
«Всегда отправлять файл, даже если текст не обнаружен» – отсканированный файл отправляется в систему оптического распознавания, даже если в изображении нет текста. Такая ситуация может возникнуть, если вы сканировали изображение с помощью кнопки сканера, настроенной на текстовые приложения.
«Показывать сообщение, если не удалось обнаружить текст» – на экране отобразится сообщение, если система оптического распознавания не обнаружила текст в изображении.
2. Для того чтобы добавить в список приложение, нажмите кнопку **«Добавить приложение»**. Откроется диалоговое окно добавления текстового приложения.



3. Для того чтобы добавить в список нужное приложение, нажмите кнопку **«Обзор»**.
 После выбора приложения с помощью кнопки «Обзор», поля «Шаг 1» и «Шаг 2» в диалоговом окне заполнятся автоматически, а в поле «Шаг 3» отображается значок приложения.
4. Выберите значок в поле «Шаг 3». Это значок, который будет отображаться в списке целевых приложений One Touch.
5. В поле «Шаг 4» выберите форматы файлов, которые будет принимать приложение.
 О том, с какими текстовыми форматами работает приложение, можно узнать из прилагаемой к нему документации.
 Параметры, которые выбрана в поле «Шаг 4», определяют значки формата страницы для этой группы приложений в окне свойств One Touch 4.
6. Нажмите кнопку **«Добавить»**.
7. В окне свойств ссылок нажмите **ОК**.
8. В окне свойства One Touch нажмите **«Обновить»**. Теперь новое приложение доступно.

Свойства графических документов

Эти свойства применимы к Microsoft Paint и другим приложения для обработки изображений.



1. Установите флажки в нужных полях настроек обработки цветных документов.

Данные параметры применимы ко всем приложениям этой группы.

«Конвертировать растровые изображения с учетом разрешения экрана» – используйте этот параметр для гарантированного соответствия изображения экрану компьютера. Если экран компьютера настроен на меньшее разрешение, растровые изображения с более высоким разрешением могут оказаться слишком велики для него. Конвертирование растровых изображений с учетом разрешения экрана обеспечивает соответствие изображения экрану компьютера.

«Конвертировать растровые изображения в JPEG» – файлы JPEG можно сжимать для уменьшения размера файлов и, таким образом, более быстрой передачи. Используйте этот параметр для указания степени сжатия графических файлов.

2. Для того чтобы добавить в список приложение, нажмите кнопку **«Добавить приложение»**.

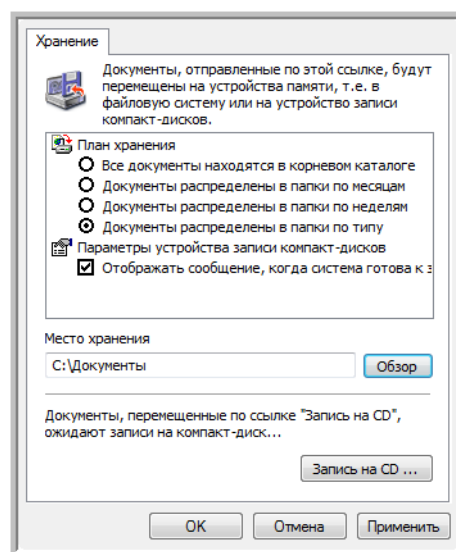
См. шаги на страница 41, чтобы добавить приложение в список.

3. Нажмите **ОК**.

Свойства хранения

Эти свойства применимы к целевому приложению под названием «Передать на хранение». Если в компьютере есть пишущий привод CD и компьютер работает под операционной системой Windows XP или Windows Vista, это диалоговое окно можно использовать также для запуска процесса записи на компакт-диск. См. раздел «Сканирование и запись на компакт-диск» на странице 46.

Можно также настроить несколько конфигураций для хранения отсканированных объектов в разных местах. См. раздел «Сканирование с использованием нескольких папок архивирования» на странице 50.

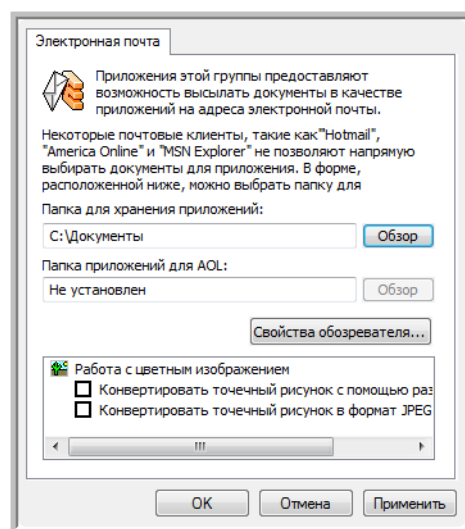


1. Выберите нужные параметры плана хранения.
 - «**Все документы находятся в корневой папке**» – отсканированные документы сохраняются в корне папки, указанной в меню «Место хранения».
 - «**Документы распределены в папках по месяцу, неделе или типу**» – папки создаются в соответствии с выбором (месяц, неделя или тип), и сканируемые документы сохраняются в этих папках. Новые папки создаются для каждого месяца и недели, так что можно отслеживать, когда документы сканировались.
2. Нажмите «**Обзор**» для определения места хранения отсканированных документов или указания пути к этому месту непосредственно в диалоговом окне.
3. Если компьютер оснащен записывающим приводом CD, следует выбрать также параметр «**Показывать сообщение при готовности к записи 5" CD (700 Мб)**». Когда нужно будет нажать кнопку «**Запись на компакт-диск**», будет выведено уведомление.
4. В окне свойств ссылок нажмите **ОК**.

Свойства электронной почты

Эти свойства применимы для приложения для работы с электронной почтой. Они позволяют назначить папку для документов, которые будут прикрепляться к сообщению электронной почты. Microsoft Outlook® позволяет прикреплять документы к новому сообщению сразу после завершения сканирования, что может быть недоступно

для других приложений электронной почты. Если используется одно из таких приложений, например America Online® (AOL), необходимо знать, в какой папке содержатся отсканированные документы, чтобы вручную прикреплять их к своим сообщениям электронной почты.



1. Нажмите кнопку **«Обзор»**, расположенную рядом с полем **«Папка хранения вложений»**, и выберите папку для вложений электронной почты.

2. Если на компьютере используется служба AOL и имя папки для AOL некорректно, нажмите кнопку **«Обзор»** и найдите нужную папку для AOL.

Обратитесь за консультацией в AOL, чтобы получить дополнительную информацию о местонахождении папки, в которой AOL хранит вложения.

3. Если нужно поменять приложение электронной почты или изменить другие интернет-параметры, нажмите кнопку **«Параметры Интернета»**.

Откроется панель управления параметрами Интернета Windows. Перейдите на вкладку «Программы» и выберите из списка новую программу для работы с электронной почтой. Это стандартные параметры Интернета в Windows. Дополнительную информацию о параметрах Интернета см. в документации Windows. Если используется AOL, просмотрите дополнительную информацию в руководстве пользователя AOL, прежде чем изменять параметры Интернета, применимые к AOL.

4. Выберите параметры для обработки цветных документов.

«Конвертировать растровые изображения с учетом разрешения экрана» – используйте этот параметр для гарантированного соответствия изображения экрану компьютера.

«Конвертировать растровые изображения в JPEG» – файлы JPEG можно сжимать для уменьшения размера файлов и, таким образом, более быстрой их передачи по электронной почте или загрузки в Интернет.

5. Нажмите **ОК**.

Сканирование с помощью оптической системы распознавания текста (OCR)

Система оптического распознавания текста (OCR) конвертирует текст со сканируемой страницы в редактируемый текст, состоящий из букв, цифр, печатных символов. После этого можно редактировать текст и числа, проверять правописание, изменять шрифт и его размер, сортировать числа, делать вычисления и т. д.

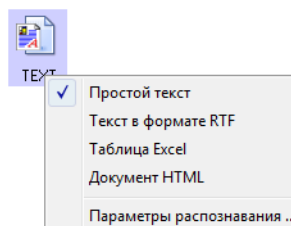
ПРИМЕЧАНИЕ: Xerox рекомендует использовать для любой обработки с помощью системы оптического распознавания текста исходные заводские настройки для сканирования с OCR, которые присутствовали в сканере при поставке. При сканировании с другими параметрами используйте разрешение не менее 200 точек на дюйм. Если исходные документы имеют плохое качество или шрифт маленького размера, в качестве максимального разрешения можно использовать 300 точек на дюйм.

Для того чтобы сканировать с помощью OCR:

1. Выберите целевое приложение, которое работает с одним из текстовых форматов (TEXT, RTF, XLS или HTML).
2. Отсканируйте документ.
Отсканированные страницы откроются в целевом приложении с текстом, готовым для редактирования и другой обработки.

Для того чтобы указать параметры OCR:

1. Выберите целевое приложение.
2. Щелкните правой кнопкой мыши по значку текстового формата.



3. Выберите **«Параметры OCR»**.
4. Выберите нужный параметр для OCR-конвертирования документов.

«Автоматическая ориентация страницы» – выберите этот параметр для проверки ориентации страницы и ее автоматической переориентации в положение, пригодное для обработки системой оптического распознавания текста.

«Вывод в одну колонку» – укажите этот параметр для вывода текста в целевом приложении в одну колонку, даже если исходное изображение содержит несколько колонок текста.

5. Нажмите **ОК**.

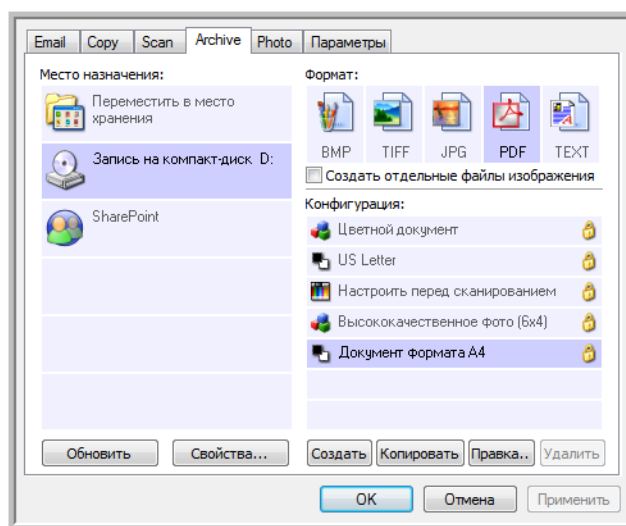
Обратите внимание на то, что свойства применяются ко всем целевым приложениям, которые работают с системой оптического распознавания текста. Если изменить параметры системы для одного приложения, они автоматически изменятся и для всех остальных приложений.

Сканирование и запись на компакт-диск

Если компьютер оснащен записывающим приводом CD, можно сразу записывать сканируемые изображения на компакт-диск. Эта функция доступна только для компьютеров, работающих под операционными системами Windows XP или Windows Vista.

Для того чтобы выполнить сканирование с записью на компакт-диск:

1. Откройте окно свойств панели One Touch.
2. В качестве целевого приложения выберите **«Запись на CD»**.



3. Выберите формат страницы и конфигурацию сканирования.
4. Нажмите **ОК**.
5. Запустите сканирование с помощью кнопки, выбранной для сканирования с записью на компакт-диск.
6. Откройте окно свойств One Touch, выберите **«Запись на CD»** и нажмите кнопку **«Свойства»**.
7. Вставьте в дисковод пустой компакт-диск.
8. Нажмите кнопку **«Запись на CD»**. Привод начнет работать, и сканируемые документы запишутся на диск.

Если есть другие файлы, ожидающие запись, они будут записаны на компакт-диск вместе с файлами One Touch.

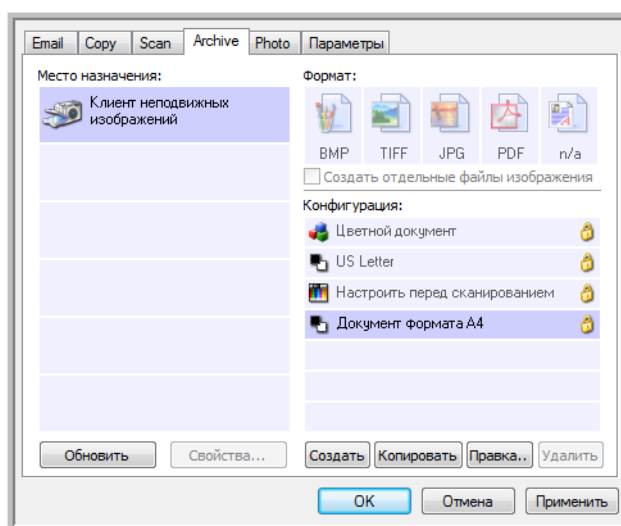
Сканирование с пересылкой событий

Если нужно указать приложение в начале сканирования, можно использовать функцию пересылки событий.

Для того чтобы выполнить сканирование с пересылкой событий:

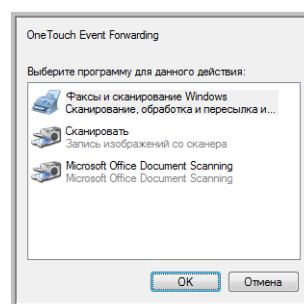
1. Откройте окно свойств One Touch.
2. Выберите в качестве целевого приложения **«Клиент статического изображения»**.

Для этого параметра нельзя указать формат страницы, поскольку реальное целевое приложение не будет выбрано до тех пор, пока вы не нажмете кнопку сканера.



3. Выберите конфигурацию сканирования.
4. Нажмите **ОК**.
5. Начните сканирование с помощью кнопки, выбранной для пересылки событий.

Откроется диалоговое окно выбора приложения для сканирования.



6. Выберите нужное приложение и нажмите кнопку **ОК**.

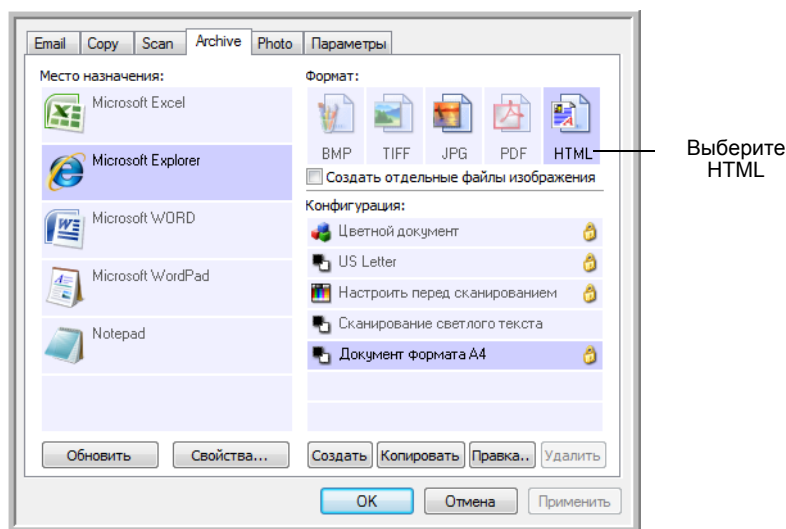
Откроется выбранное приложение, и можно будет продолжить сканирование с помощью интерфейса этого приложения.

Создание документов в формате HTML из отсканированных документов

Сканируемые страницы можно конвертировать в формат HTML и напрямую размещать на веб-сайте.

Для того чтобы выполнить сканирование с созданием веб-страницы в формате HTML:

1. Откройте окно свойств панели One Touch.
2. Перейдите на вкладку кнопки, которую следует использовать для сканирования с преобразованием в HTML.
3. Выберите в качестве целевого приложения **Microsoft Explorer**.
4. В качестве формата выберите **HTML**.



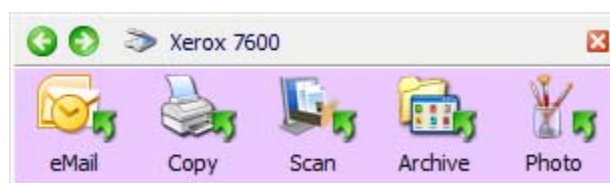
5. Выберите конфигурацию сканирования, в которой доступны параметры настройки изображений HTML-страниц.
6. Нажмите **ОК**.
7. Положите документ на стекло сканера и закройте крышку.
8. Нажмите кнопку сканера, выбранную для сканирования с HTML.
После завершения сканирования документ сначала будет преобразован системой оптического распознавания в редактируемый текст, а затем конвертирован в формат HTML. Откроется окно браузера Microsoft Internet Explorer, в котором будет открыта преобразованная страница.
9. В меню браузера Internet Explorer «**Файл**» выберите команду «**Сохранить как**», назовите страницу и сохраните ее.
10. Для размещения HTML-документа в Интернете можно использовать браузер Microsoft Internet Explorer или любое другое приложение.

Перемещение отсканированных документов на хранение

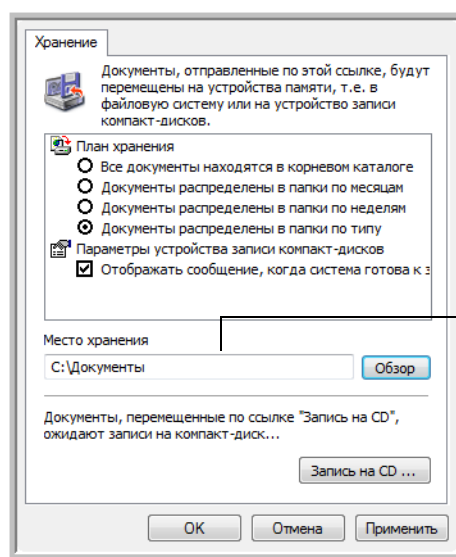
С помощью процесса сканирования и передачи на хранение можно сканировать документы с одновременным их сохранением в папку. Этот процесс идеально подходит для архивирования документов без необходимости ручного сохранения или обработки любым другим способом. При выборе текстового формата файлов документы перед сохранением будут автоматически конвертироваться системой оптического распознавания в редактируемый текст.

Для того чтобы передать документы на хранение:

1. Нажмите кнопку, которая выбрана для передачи на хранение. Эта кнопка будет содержать значок папки.



2. Начнется сканирование, и все отсканированные страницы будут сохраняться в папку, указанную в окне свойств приложений One Touch 4.0.



Отсканированные документы будут сохранены в папке, указанной в окне свойств One Touch 4.0.

При выборе места хранения отсканированных документов можно указать локальную папку или папку на сервере или прикрепленном сетевом диске.

Сканирование с использованием нескольких папок архивирования

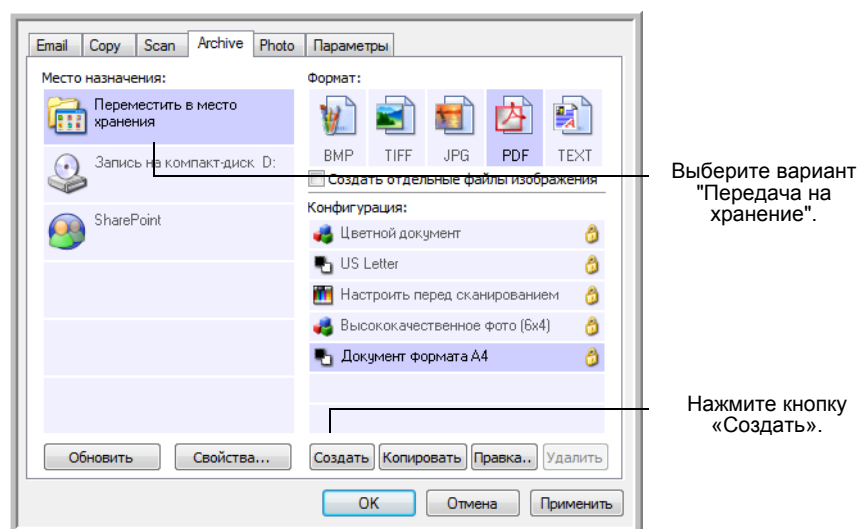
При архивировании документов с помощью функции передачи на хранение можно сканировать документы с одновременным их сохранением в несколько папок. Например, одна из папок может предназначаться для рабочих чеков, другая – для личных, а третья – для годовых.

Для сканирования в несколько папок следует создать несколько конфигураций, каждая из которых используется для отдельного места хранения отсканированных документов. Выполняйте сканирование партии документов, используя конфигурацию сканирования с соответствующим местом хранения. После этого включите другую конфигурацию и отсканируйте следующую партию документов. Они будут сохранены с другой папке.

ПРИМЕЧАНИЕ: Места хранения, выбранные на вкладке параметров хранения, имеют приоритет над местами хранения, указанными в окне связи со свойствами хранения.

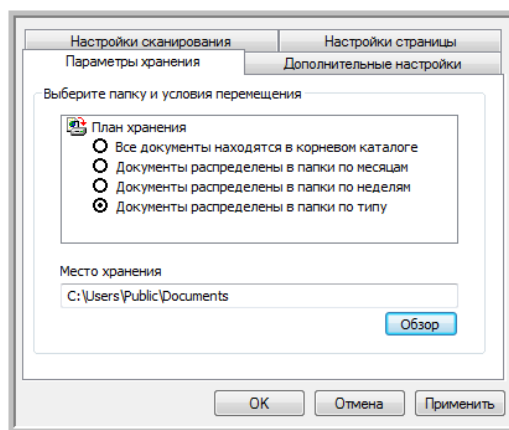
Настройка несколько папок для передачи на хранение:

1. Используя Microsoft Windows, создайте папки, которые нужно использовать для хранения отсканированных документов.
2. Откройте окно свойств панели One Touch.
3. Нажмите кнопку, для которой в качестве целевого приложения выбрано «Передача на хранение».
4. Нажмите кнопку «Создать».

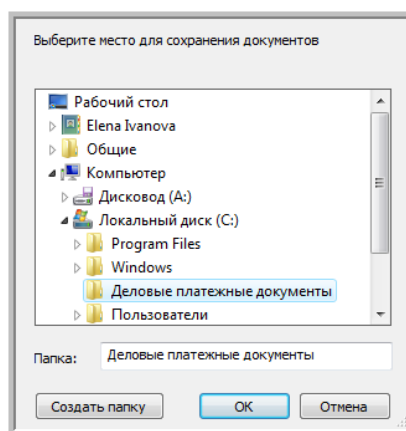
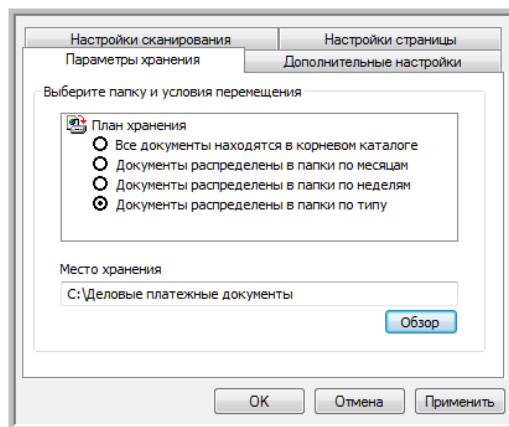


Откроется диалоговое окно свойств конфигурации сканирования.

5. Во избежание путаницы рекомендуется использовать одно и то же имя, как для новой конфигурации, так и для имени папки (например, «Хранилище для деловых документов»).
6. Перейдите на вкладки «Настройки сканирования», «Настройки страницы» и «Дополнительные настройки» и внесите необходимые изменения.

7. Перейдите на вкладку «**Параметры хранения**».8. Нажмите кнопку «**Обзор**».

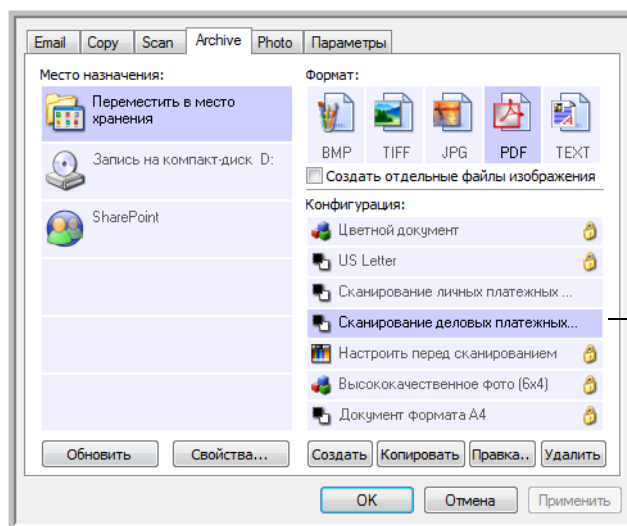
9. Выберите папку, которая была создана для хранения отсканированных документов.

10. Нажмите **ОК**. Выбранная папка теперь будет определена в качестве места хранения, такого как «Деловые документы».11. Нажмите **ОК**. Новая конфигурация отобразится в списке в качестве конфигурации «Передача на хранение».

12. Повторите шаги для создания дополнительных новых конфигураций, таких как «Хранение личных документов».

13. Убедитесь в том, что в качестве мест хранения созданных конфигураций назначены разные папки.

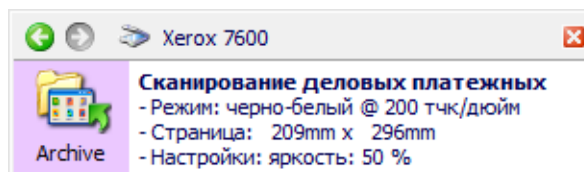
Теперь в списке конфигураций есть конфигурации, использующие функцию «Передача на хранение». Каждая конфигурация настроена на отправку отсканированных документов в определенную папку.



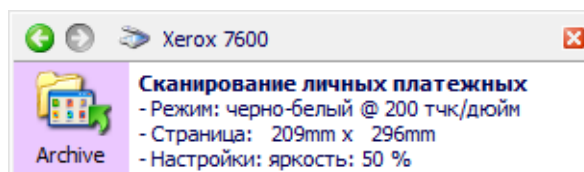
Новые конфигурации применимы к целевому приложению «Передача на хранение».

Сканирование в несколько папок хранения:

1. Откройте окно свойств панели One Touch.
2. Выберите конфигурацию, предназначенную для сохранения отсканированных документов в определенную папку.
3. Нажмите **ОК**. Окно свойств One Touch закроется. Панель One Touch покажет имя конфигурации.



4. Отсканируйте документы, которые нужно сохранить. Документы будут сканироваться в папку, указанную для конфигурации.
5. После завершения сканирования снова откройте окно свойств One Touch и выберите другую конфигурацию, созданную для хранения.
6. Нажмите **ОК**. Панель One Touch покажет имя другой конфигурации.



7. Теперь отсканируйте следующую порцию документов. По завершении сканирования документы будут сохранены в двух отдельных папках.

Сканирование с помощью интерфейса TWAIN

Можно сканировать из приложения с технологией TWAIN вместо сканирования с помощью кнопок One Touch на сканере или на панели кнопок One Touch.

Примечание относительно сканера и стандарта TWAIN: TWAIN – это широко распространенный стандарт, который компьютеры используют для получения изображений со сканеров, цифровых камер и других цифровых устройств. Интерфейс сканирования TWAIN доступен из любого приложения сканирования с TWAIN, которое установлено на компьютере. Такие приложения, как Nuance PaperPort и ArcSoft PhotoImpression, которые входят в комплект поставки сканера, и многие другие приложения могут использовать для сканирования интерфейс TWAIN. Поскольку интерфейс TWAIN одинаков для любого программного обеспечения, из которого он открывается, можно воспользоваться инструкциями в руководстве пользователя для сканирования с помощью сканера Xerox 7600. Для того чтобы получить доступ к интерфейсу TWAIN из другого программного обеспечения, обратитесь к его руководству пользователя, а затем вернитесь в это руководство за инструкциями по сканированию.

ПРИМЕЧАНИЕ: Интерфейс сканирования TWAIN доступен при сканировании с помощью программного обеспечения One Touch. Если используется конфигурация One Touch **«Настроить перед сканированием»** и выбранный параметр – TWAIN, то интерфейс TWAIN откроется сразу при нажатии кнопки на сканере, без открытия какого-либо другого приложения, совместимого с TWAIN. Дополнительную информацию см. в разделе «Настройка перед сканированием» на странице 31.

Руководства пользователя для PaperPort и ArcSoft содержатся на установочном диске, который входит в комплект поставки сканера.

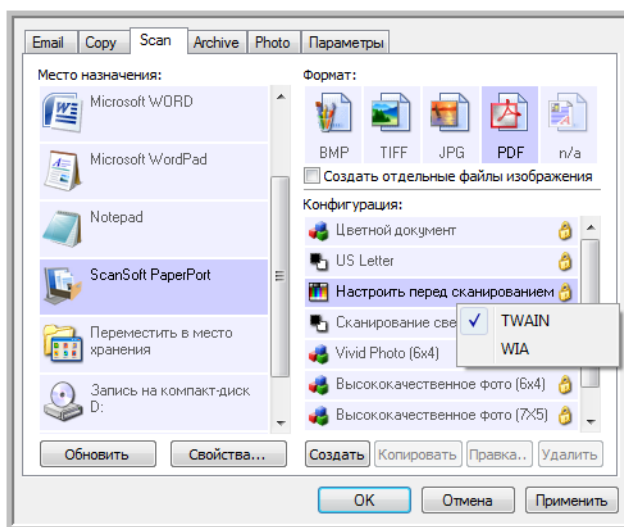
Программное обеспечение PaperPort содержит полную справку, в которой даются ответы на вопросы обо всех функциях приложения. Для того чтобы открыть окно справки, на клавиатуре нажмите клавишу **F1** или в меню «Справка» выберите пункт **«Справка PaperPort»**.

Доступ к интерфейсу TWAIN

Откройте интерфейс TWAIN из One Touch

Если текущая конфигурация One Touch использует функцию **«Настроить перед сканированием»** и выбран параметр **TWAIN**, то интерфейс TWAIN сразу же будет открыт. При этом приложение PaperPort запущено не будет.

На следующем рисунке в качестве примера показаны параметры, которые должны быть выбраны для настройки кнопки Scan для открытия интерфейса TWAIN.



Нажатие кнопки **Scan**, расположенной на панели кнопок One Touch, или кнопки **Scan**, расположенной на сканере, откроет интерфейс TWAIN.

Откройте интерфейс TWAIN из приложения:

В каждом TWAIN-совместимом приложении существует собственный порядок действий для открытия интерфейса TWAIN, но основные шаги являются общими для большинства из них.

1. Откройте TWAIN-совместимое приложение для сканирования.
2. Используйте команду приложения, которая открывает интерфейс TWAIN.

В PaperPort нажмите кнопку «Сканировать», а затем, когда появится подсказка, выберите **TWAIN: Xerox 7600**. Выберите диалоговое окно **отображения сканера** и на панели сканирования нажмите кнопку **«Сканировать»**.

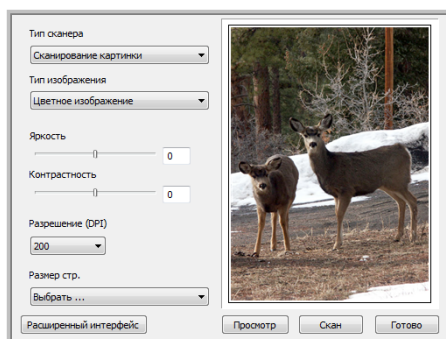
Многие приложения Microsoft Office могут обращаться к интерфейсу TWAIN из меню **«Вставить»**, где следует выбрать **«Рисунок»**, а затем **«Со сканера или камеры»**.

3. Интерфейс TWAIN откроется, и можно будет начать сканирование.

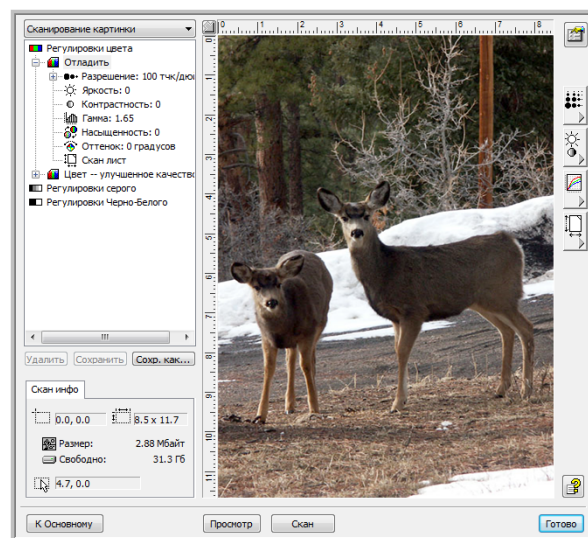
Два вида интерфейса TWAIN

При сканировании с помощью TWAIN доступны два вида интерфейса:

- **«Основной интерфейс»** – используйте основной интерфейс, если нет необходимости делать много поправок в изображении перед сканированием. В этом режиме можно корректировать яркость, контраст, разрешение, размер страницы и тип изображения. См. раздел «Сканирование в основном интерфейсе TWAIN» на странице 56.
- **«Расширенный интерфейс»** – расширенный интерфейс включает в себя все настройки основного интерфейса и широкий диапазон дополнительных настроек, таких как насыщенность цвета, гамма и оттенок. См. раздел «Сканирование в расширенном интерфейсе TWAIN» на странице 58.



Основной интерфейс содержит настройки для сканирования обычных документов.



Расширенный интерфейс содержит все настройки сканирования основного интерфейса и широкий диапазон дополнительных настроек для более полной корректировки изображения.

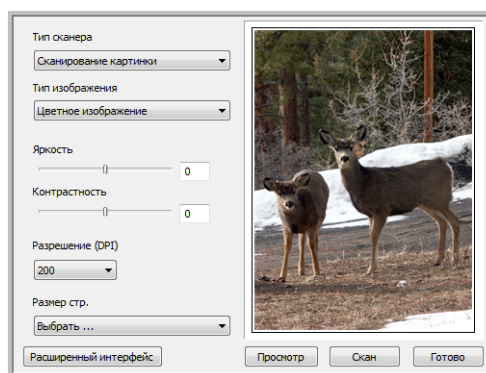
К Основному

Расширенный интерфейс

Для того чтобы переключаться между основным и расширенным интерфейсами, используйте кнопку **«Основной интерфейс»** или **«Расширенный интерфейс»**.

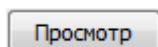
Сканирование в основном интерфейсе TWAIN

Основной интерфейс позволяет сканировать предварительный вид изображения. Таким образом, можно внести корректировки перед окончательным сканированием. После корректировки изображения в базовом интерфейсе нажмите кнопку **«Сканировать»**, чтобы начать сканирование.



Для того чтобы сканировать с помощью основного интерфейса:

1. Единственный параметр в меню **«Тип сканирования»** – это **«Отраженное сканирование»**, позволяющее сканировать со стекла планшета.
2. В меню **«Тип изображения»** выберите цветной режим, режим оттенков серого или черно-белый режим изображения.
3. В меню **«Разрешение (точек на дюйм)»** выберите разрешение.
4. В меню **«Размер страницы»** выберите нужный размер страницы.
5. Нажмите кнопку **«Просмотр»**.



Сканер отсканирует объект и покажет его предварительное изображение.

После этого можно использовать параметры настройки основного интерфейса для правки изображения.

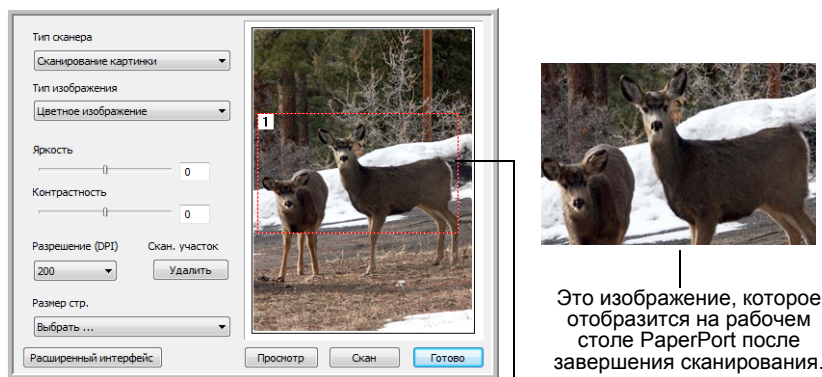
6. При необходимости можно изменить значения параметров **«Яркость»**, **«Контраст»** и **«Разрешение»**. Можно также снова изменить тип изображения, например, с цветного на оттенки серого.
7. Когда вас удовлетворит предварительный вид изображения, нажмите **«Сканировать»**.
8. После завершения сканирования нажмите кнопку **«Готово»**, чтобы закрыть основной интерфейс.
9. Отсканированные изображения откроются в PaperPort или в другом приложении TWAIN, которое используется на компьютере.

Сканирование части изображения

Для того чтобы сканировать часть изображения, надо нарисовать прямоугольник вокруг нужной части. Сканер отсканирует только эту часть изображения и поместит ее в приложение для сканирования.

1. Поместите указатель на изображение, нажмите клавишу мыши и тащите ее до тех пор, пока прямоугольник не выделит нужную для сканирования часть.

Выделенная область изображения будет показана пунктирной линией.



Выделенная область сканирования.

Теперь можно передвинуть или изменить размер области, чтобы выбрать нужный для сканирования фрагмент.

2. Для того чтобы передвинуть выделение, поместите указатель в эту область и перетащите его мышью.
3. Для того чтобы изменить размер выделения, поместите указатель на пунктирную линию и перетащите ее.
4. Если нужно удалить выделенную область и начать заново, нажмите **«Удалить»**.
5. Нажмите **«Сканировать»**, чтобы начать сканирование части изображения.

Сканирование в расширенном интерфейсе TWAIN

Расширенный интерфейс содержит больше настроек для сканирования, чем основной.

1. Откройте интерфейс TWAIN.
2. Если открыт основной интерфейс, нажмите кнопку **«Расширенный интерфейс»**.

Откроется расширенный интерфейс.

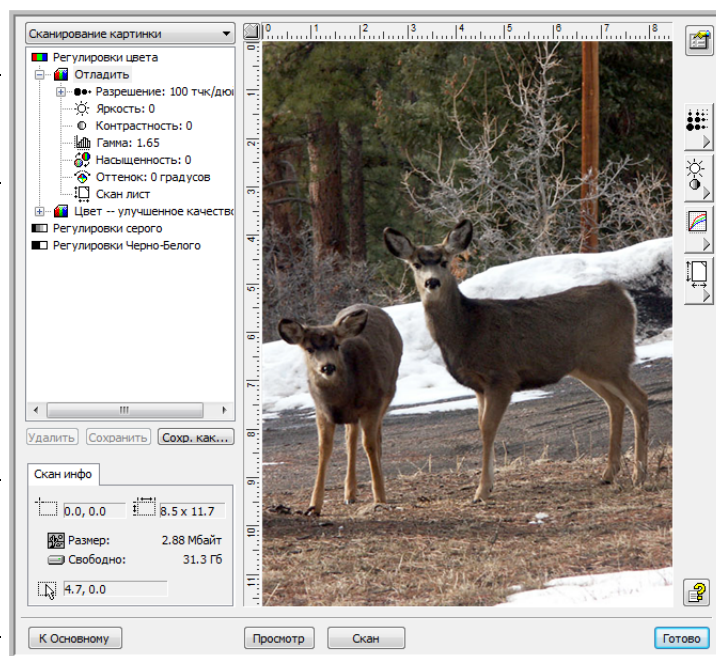
Расширенный интерфейс

Щелкните по значку для выбора конфигурации: цвет, оттенки серого или черно-белое. Нажатие знака «+» перед меню «Нестандартный» откроет пользовательские настройки сканирования.

Щелкните по настройке в этом списке, чтобы изменить ее. Параметры настройки откроются в правой части расширенного интерфейса, и, при необходимости, в них можно внести изменения.

Проверьте поле «Информация о сканировании», чтобы убедиться в том, что на компьютере достаточно места для изображения. Если на компьютере недостаточно места для хранения отсканированных изображений, отобразится предупреждение.

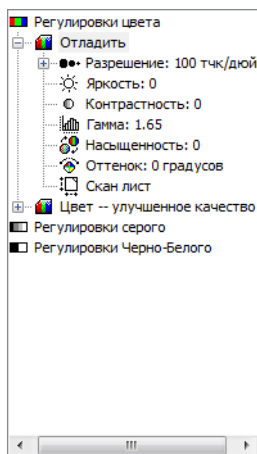
Если все функции расширенного интерфейса не нужны, перейдите в основной интерфейс, нажав соответствующую кнопку.



Нажмите кнопку «Просмотр», чтобы просмотреть изображение в окне.

После того как в настройки будут внесены все необходимые изменения, нажмите «Сканировать».

Нажмите кнопку «Готово», чтобы закрыть расширенный интерфейс.



3. Щелкните по одному из значков для выбора конфигурации.

Настройки конфигурации отобразятся в виде списка. Щелкните по значку + (плюс), чтобы увидеть полный список. Щелкните по значку – (минус), чтобы свернуть список.

- **Цвет** сканирует изображение в полноцветном режиме. Используйте эту настройку для сканирования цветных фотографий и других цветных изображений.
- **Оттенки серого** сканирует изображение с использованием 256 оттенков серого. Используйте эту настройку для сканирования черно-белых фотографий и других высококачественных черно-белых изображений. С ее помощью можно также сканировать цветные фотографии для преобразования их цветов в оттенки серого.
- **Черно-белое** – параметр для писем, записок, карандашных рисунков, рисунков тушью и других черно-белых документов.

4. Нажмите кнопку **«Просмотр»**, чтобы получить предварительный вид изображения перед сканированием.
5. Оцените необходимость внесения корректировок в изображение.

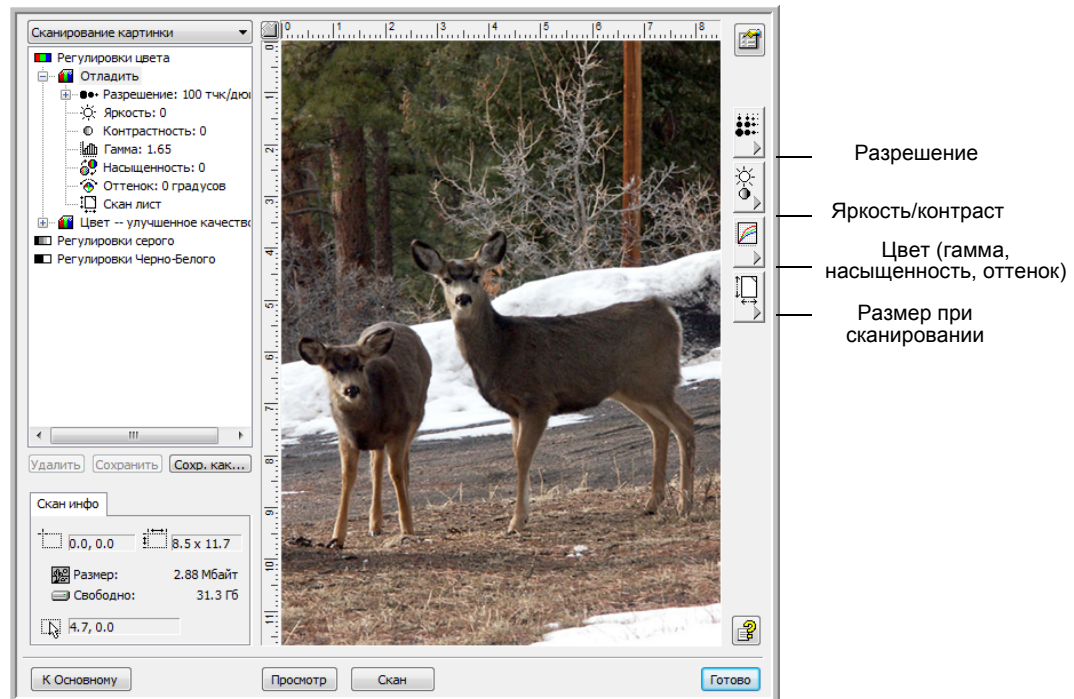
6. Для того чтобы изменить настройку, выберите ее в списке слева под выбранной конфигурацией.
В правой части расширенного интерфейса откроется панель выбранной настройки. В следующем разделе приводятся подробные сведения о параметрах этих панелей.
7. Как только вас удовлетворит вид изображения, нажмите кнопку **«Сканировать»**.
8. После завершения сканирования нажмите кнопку **«Готово»**, чтобы закрыть окно расширенного интерфейса.
9. Отсканированные изображения откроются в приложении PaperPort или в другом приложении TWAIN, которое используется на компьютере.

Корректировка изображения с помощью расширенного интерфейса

Можно изменять настройки сканирования в расширенном интерфейсе, чтобы изображение сканируемых документов получалось как можно лучше.

Для того чтобы изменить настройку:

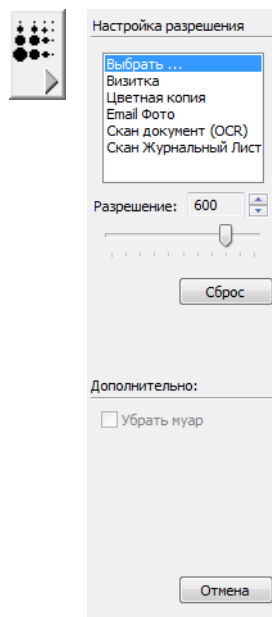
1. В левой части окна расширенного интерфейса выберите конфигурацию.
2. Выберите настройку в списке настроек или нажмите соответствующую кнопку на правой стороне окна расширенного интерфейса.



ПРИМЕЧАНИЕ: Список настроек сканирования для конфигурации применяется только для этого типа конфигураций. Например, в конфигурации «Черно-белое» нет настройки для корректировки цветового оттенка.

Корректировка разрешения

Разрешение определяет степень детализации отсканированного изображения. Разрешение сканирования измеряется в точках на дюйм. Чем больше разрешение, тем больше детализация. Однако большое разрешение приводит к более длительному времени сканированию и увеличению размера файлов. Если сканируются фотографии, чтобы сделать их копии, разрешение 300 точек на дюйм даст копию такого же размера и качества, что оригинал. Большее разрешение даст более крупную картинку относительно исходной.



Для того чтобы изменить разрешение:

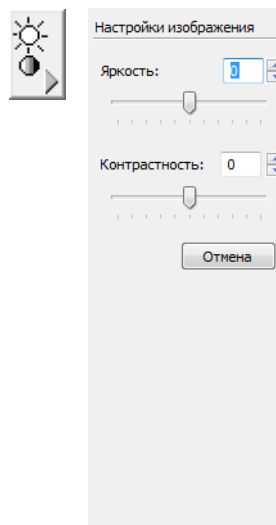
1. Для того чтобы использовать одно из предустановленных разрешений для типовых сканируемых объектов, выберите один из параметров в списке.
2. Для того чтобы указать разрешение вручную, переместите ползунок **«Разрешение»** влево, чтобы уменьшить разрешение, или вправо, чтобы увеличить его.
Можно также ввести разрешение непосредственно в поле настройки разрешения или использовать для этого стрелки, расположенные рядом с полем.
3. Для того чтобы вернуть исходное значение разрешения, нажмите **«Сбросить»**.

На панели разрешения также находятся дополнительные параметры для муаровых полос. Муаровые полосы – это неровные, волнистые линии, которые иногда появляются на отсканированных фотографиях или иллюстрациях, особенно при сканировании иллюстраций в газетах или журналах. Для того чтобы сканировать изображение с уменьшением или удалением муаровых полос, выберите параметр **«Удалить муаровые полосы»**. Этот параметр недоступен при настройках высокого разрешения.

Корректировка яркости и контрастности

Иногда элемент сканируется при слишком высоких или слишком низких значениях яркости и контрастности. Например, рукописная записка, сделанная светлым карандашом, может нуждаться в более темном сканировании для улучшения разборчивости.

Настройки контрастности применяются только для конфигураций «Цвет» и «Оттенки серого».



Для того чтобы изменить яркость и контрастность:

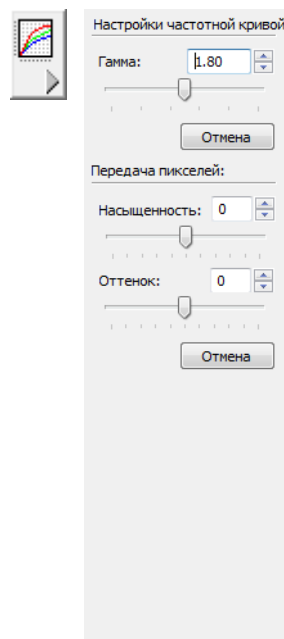
1. Переместите ползунок **«Яркость»** влево, чтобы затемнить объект, или вправо, чтобы осветлить его.
2. Переместите ползунок **«Контраст»** влево, чтобы уменьшить контрастность, или вправо, чтобы увеличить ее.

Можно также ввести числа непосредственно в поля настройки яркости и контрастности или использовать кнопки со стрелками, расположенные рядом с полем.

3. Для того чтобы вернуть исходные значения, нажмите кнопку **«Сбросить»**.

Корректировка гаммы, насыщенности и цветового оттенка

При использовании для сканирования конфигурации «Цвет» можно изменять группу настроек цвета. Гамма влияет на яркость цветовых полутонов. Насыщенность – это интенсивность или чистота цвета, а оттенок – это то, как глаза видят отраженный от изображения свет.



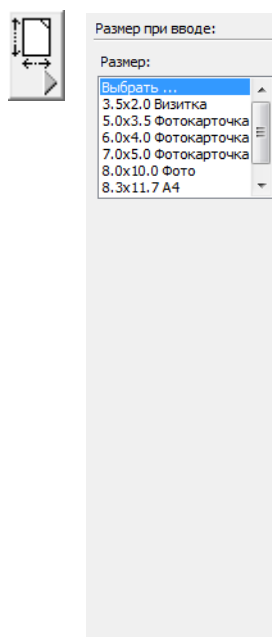
Для того чтобы изменить настройки цвета:

1. Переместите ползунки **«Гамма»**, **«Насыщенность»** и **«Цветовой оттенок»** влево, чтобы уменьшить значение параметра, или вправо, чтобы увеличить его.
Можно также ввести числа непосредственно в поля настроек или использовать стрелки, расположенные рядом с полями.
2. Для того чтобы вернуть исходные значения, нажмите кнопку **«Сбросить»**.

Корректировка размера ввода

Можно выбрать один из предустановленных параметров размера страницы ввода из списка или вручную ввести размер страницы, нажав и перетащив область сканирования в окно предварительного просмотра.

На следующем рисунке показаны параметры параметров размера ввода.



Для того чтобы вручную указать размер изображения:

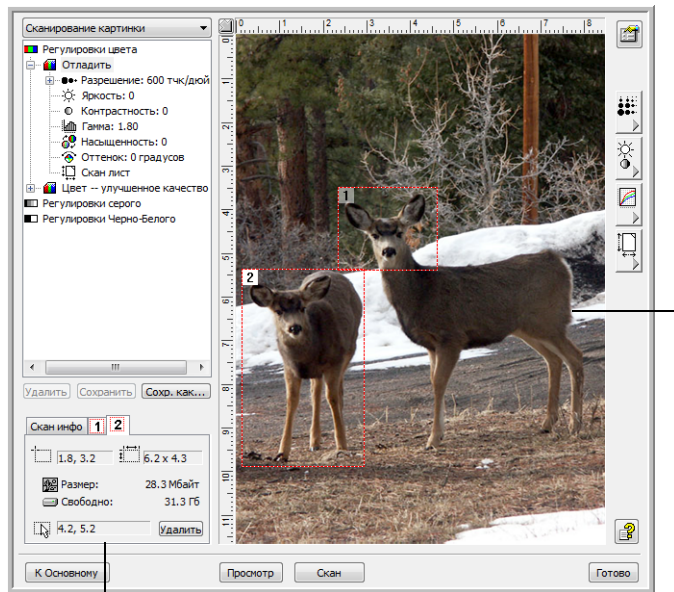
1. Поместите объект на планшет сканера и в интерфейсе TWAIN нажмите **«Просмотр»**.
2. Щелкните по предварительному изображению и тащите прямоугольник до тех пор, пока он не выделит нужную для сканирования часть.
3. Выделенная область изображения будет показана пунктирной линией.
Обратите внимание на то, что выделенная область в левом верхнем углу отмечена цифрой 1. Это показывает, что это первая выделенная область. На одном изображении можно одновременно выделять до шести отдельных областей.
4. Теперь можно передвинуть или изменить размер области, чтобы выбрать нужный для сканирования фрагмент.

Для того чтобы передвинуть выделение, поместите указатель в выделенную область, нажмите на клавишу мыши и перетащите ее мышью.

Для того чтобы изменить размер выделения, поместите указатель на прерывистую линию, нажмите клавишу мыши и перетащите ее.

5. Если нужно удалить выделенную область и начать заново, в окне данных сканирования нажмите **«Удалить»**.
6. Когда нужные параметры настройки установлены, нажмите **«Сканировать»**.

Этот пример иллюстрирует выбор области вручную.



Окно информации о сканировании показывает размер и положение области.

Выделенная область сканирования.



Это изображения, которые откроются в приложении сканирования с TWAIN.

Единицы измерения

Линейка по краям изображения помогает точно позиционировать изображение с пользовательским размером. Можно изменять единицы шкалы, чтобы использовать нужный тип измерений.



Нажмите кнопку **«Единицы измерения»**.

Единицы измерения верхней и боковой линеек будут меняться поочередно на сантиметры, дюймы и пиксели.

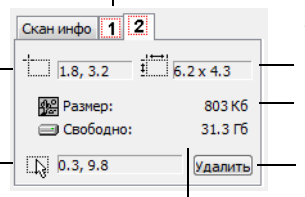
Поле «Информация о сканировании»

На следующем рисунке показана информация поля информации о сканировании.

Вкладки для каждой выделенной области. Щелкните по вкладке, чтобы увидеть информацию для этой области.

Расположение верхнего левого угла изображения в окне предварительного просмотра.

Текущее местоположение указателя, помещенного в окно предварительного



Свободное место на жестком диске компьютера.

Физический размер сканируемого изображения.

Размер файла сканируемого изображения.

Нажмите, чтобы удалить выделенную область.

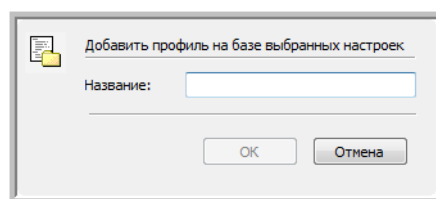
Создание нового профиля расширенного интерфейса

Изменять настройки предустановленных профилей в расширенном интерфейсе нельзя. Но можно создавать новые профили и сохранять их для последующего использования.

Для того чтобы создать новый профиль:

1. В расширенном интерфейсе выберите один из предустановленных профилей, например «Черно-белые конфигурации/пользовательский».
2. Измените настройки на нужные, а затем нажмите кнопку **«Сохранить как»**.

Откроется диалоговое окно сохранения профиля.



3. Введите имя нового профиля и нажмите **ОК**. Имя должно содержать как минимум два символа.

Новый профиль добавляется в список конфигураций.

Для того чтобы изменить или удалить созданный профиль:

1. Выберите профиль из списка конфигураций.
2. Внесите в профиль нужные изменения и нажмите **«Сохранить»**.
3. Если нужно удалить выбранный профиль, нажмите **«Удалить»**.

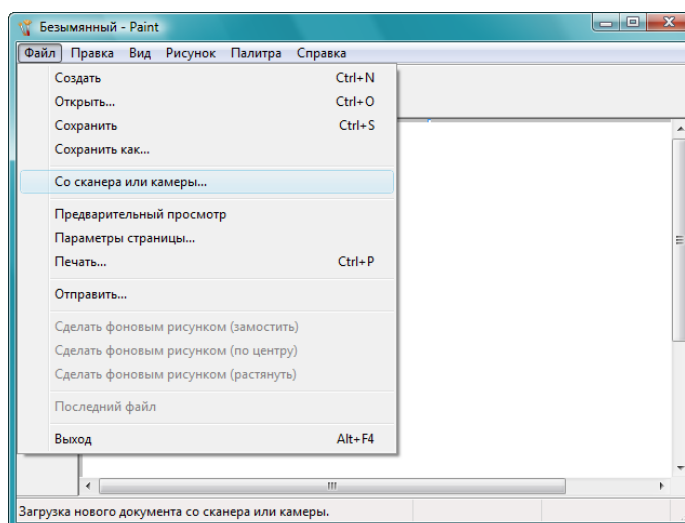
Сканирование в интерфейсе Windows Image Acquisition

В Microsoft Windows XP и Windows Vista включен собственный интерфейс сканирования, известный как Windows Image Acquisition (WIA) и используемый для получения изображений со сканеров, цифровых камер и других цифровых устройств.

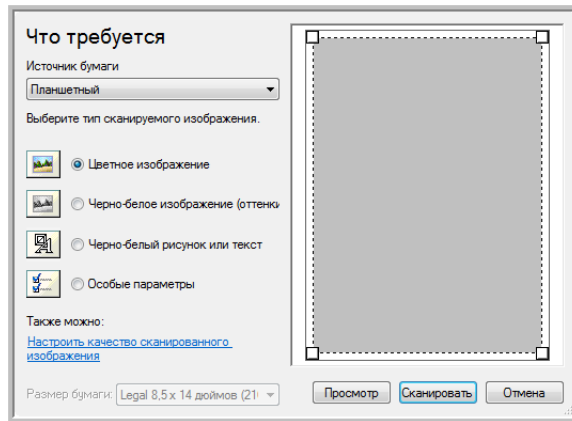
В этом разделе рассказывается, как использовать Microsoft Paint для сканирования через интерфейс WIA. Можно также использовать для этого и PaperPort, и другие приложения Windows.

Для того чтобы сканировать с помощью WIA из Microsoft Paint:

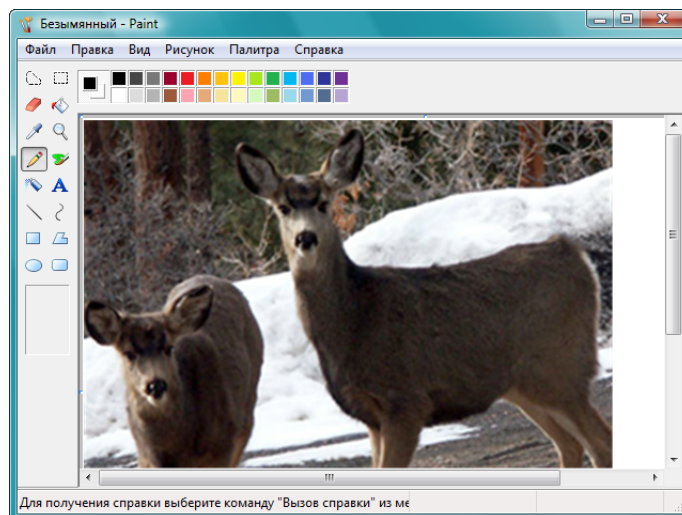
1. На панели задач Windows нажмите **«Пуск»**, выберите **«Все программы»**, затем **«Стандартные»** и нажмите **Paint**.
2. В меню **«Файл»** выберите пункт **«Со сканера или камеры»**.



- Откроется окно сканирования. Выберите в нем настройки сканирования и запустите процесс сканирования.

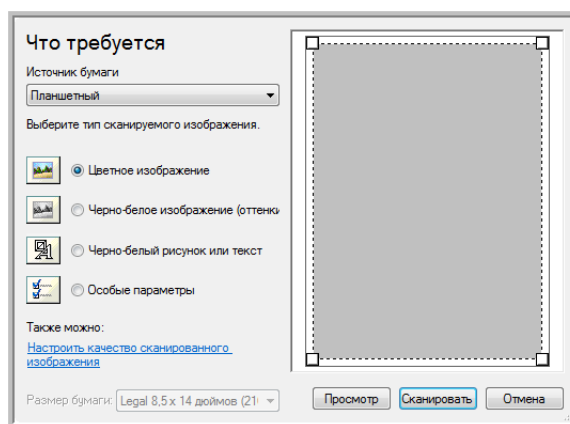


- Нажмите кнопку, которая больше всего подходит для сканируемого объекта.
- Нажмите кнопку **«Просмотр»**, чтобы получить предварительное изображение перед сканированием.
- При необходимости измените настройки предварительного изображения:
 - Измените выбор кнопки для типа изображения.
 - Измените размер сканируемого изображения. Для этого поместите курсор на один из четырехугольников, расположенных по углам предварительного изображения, и удерживайте его нажатым. Перетаскивайте область, чтобы уменьшить или увеличить размер изображения.
- Еще раз просмотрите изображение. Если вы удовлетворены изображением, нажмите кнопку **«Сканировать»**.
- Отсканированные изображения откроются в Microsoft Paint (или в другом приложении WIA, которое используется на компьютере).

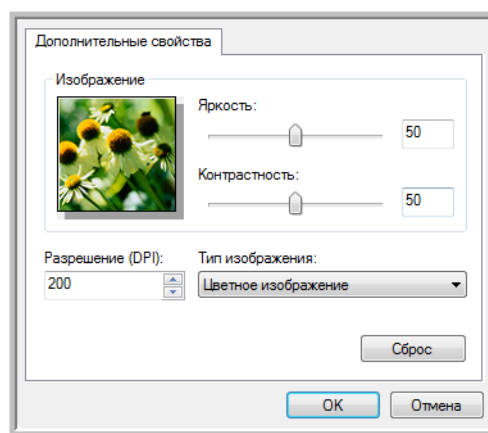


Тщательная настройка сканирования

Перед сканированием элемента можно выбрать новые настройки, точно соответствующие этому конкретному элементу.



1. В окне сканирования нажмите **«Настроить качество сканируемого изображения»**.



2. Выберите параметры для сканирования.
«Яркость» и **«Контраст»** – перемещайте ползунки вправо или влево для изменения яркости и контрастности сканируемого изображения.
«Разрешение (точек на дюйм)» – щелкните по стрелке в меню и выберите число точек на дюйм (dpi). Большое разрешение приводит к более длительному времени сканированию и увеличению размера файлов сканированных изображений.
«Тип изображения» – щелкните по стрелке в меню и выберите наиболее подходящий тип для сканируемого объекта.
3. Нажмите **ОК**.
Теперь кнопка «Пользовательские настройки» настроена для сканирования с выбранными параметрами.

Обслуживание

В этом разделе содержатся сведения об очистке сканера, поиске и устранении неисправностей, деинсталляции и спецификациях.

Очистка стекла сканера

Пыльные или загрязненные сканируемые элементы могут загрязнять стекло. Для того чтобы обеспечить наилучшее качество сканирования, протирайте стекло сканера чистой мягкой тканью, чтобы убрать грязь и мусор.

Поиск и устранение неисправностей

В дополнение к информации о поиске и устранении неисправностей, представленной в этом разделе, см. файл Readme, расположенный на установочном компакт-диске. В файле Readme содержатся дополнительные сведения, которые могут помочь в диагностике проблем со сканером.

Если процедуры поиска и устранения неисправностей, описанные здесь и в файле Readme, не приводят к устранению проблемы, чтобы получить дополнительную техническую информацию, зайдите на веб-сайт www.xeroxscanners.com.

Проблема: Сканер не выполняет сканирование. В чем дело?

Проверьте наличие одной из следующих возможных причин:

- **Кабель не подключен, или подключен неправильно?** Проверьте подключение кабеля. Убедитесь в том, что USB-кабель вставлен правильно.
- **Светится ли индикатор состояния сканера?** Если нет, то вставьте USB-кабель в другой порт компьютера.
- **Перезапустили ли вы компьютер после установки программного обеспечения?** Если нет, то, возможно, не загрузились все необходимые файлы программного обеспечения. Попробуйте перезагрузить компьютер.
- **Сканер подключен к концентратору USB?** Попробуйте подключить его напрямую к USB-порту компьютера.
- **Вы выбрали другой интерфейс TWAIN для получения изображений?** Если вы используете на своем компьютере несколько устройств TWAIN, таких как цифровые камеры, то, возможно, выбран другой источник для изображения.

Проблема: Во время установки получено сообщение об ошибке: «Установка PaperPort не завершена». Что делать?

Во время установки произошел сбой. Необходимо перезагрузить компьютер и затем снова запустить установку PaperPort.

Проблема: Во время установки произошел сбой. Если установка завершается, параметры сканера One Touch 4.0, судя по всему, работают неправильно. Что делать?

Возможная причина состоит в том, что некоторые драйверы для другого сканера уже установлены на компьютере. Они вступают в конфликт с параметрами установки One Touch. Удалите эти драйверы, а затем переустановите сканер Xerox. Дополнительную информацию об удалении драйверов см. в документации другого сканера. Можно также использовать основные шаги из раздела «Деинсталляция сканера» на странице 71, но вместо деинсталляции One Touch 4.0 удалите драйверы другого сканера. После деинсталляции драйверов другого сканера удалите One Touch 4.0, используя инструкции на странице 71. Затем переустановите его, следуя шагам на странице 5.

Проблема: Если USB-кабель отключить во время сканирования, то при последующем подключении USB-кабеля подключения сканера не происходит.

Отсоедините USB-кабель от сканера и затем снова подключите его. Если сканер не подключается:

1. Отсоедините USB-кабель от сканера.
2. Перезагрузите компьютер.
3. После перезагрузки снова подключите USB-кабель.

Проблема: Мой компьютер продолжает выдавать ошибки о недостатке места на жестком диске. Что делать?

Минимальное требование – 350 Мб свободного места на жестком диске для установки программного обеспечения и базового сканирования с низким разрешением. Сканирование с высоким разрешением приводит к формированию файлов размером более 1 Гб. Освободите место на жестком диске, чтобы приложение могло сохранять отсканированные изображения.

Проблема: Мой компьютер продолжает выдавать ошибки о недостатке памяти. Что делать?

Убедитесь в том, что система соответствует минимальным требованиям для использования сканера, описанным на странице 3.

Деинсталляция сканера

Для того чтобы провести деинсталляцию сканера Xerox, удалить One Touch 4.0, PaperPort и все остальные приложения, которые поставлялись в комплекте со сканером.

Деинсталляция сканера и программного обеспечения One Touch

1. На панели задач Windows нажмите **«Пуск»**, выберите **«Настройки»**, а затем выберите **«Панель управления»**.
2. *Windows 2000 и Windows XP:* Дважды щелкните по значку **«Установка и удаление программ»**.
Windows Vista: Дважды щелкните по значку **«Программы и функции»**.
3. Из списка программ выберите **One Touch 4.0**. Нажмите кнопку **«Изменить/удалить»**.
4. Подтвердите удаление программ, нажав **«Да»** в открывшемся окне. Приложение One Touch 4.0 удаляется с компьютера.
5. Отсоедините USB-кабель от сканера.
6. Закройте все открытые окна и перезагрузите компьютер.

Деинсталляция программного обеспечения PaperPort

1. На панели задач Windows нажмите **«Пуск»**, выберите **«Настройки»**, а затем выберите **«Панель управления»**.
2. *Windows 2000 и Windows XP:* Дважды щелкните по значку **«Установка и удаление программ»**.
Windows Vista: Дважды щелкните по значку **«Программы и функции»**.
3. Выберите **PaperPort** и нажмите **«Удалить»**.
4. Откроется окно с запросом на удаление приложения PaperPort. Нажмите **«Да»**.
5. Закройте все открытые окна и перезагрузите компьютер.

Для того чтобы установить другой драйвер


Следуйте инструкциям в разделе “Шаг 1. Установка программного обеспечения» на странице 5 этого руководства пользователя и выполните шаги по установке другого драйвера.

Спецификации сканера Xerox 7600

Оптическое разрешение	1200 x 1200 точек на дюйм
Разрядность	48-битный цвет (внутренняя), 16-битные оттенки серого (внутренняя)
Максимальный размер объекта	8.5 x 11,69 дюймов (21,6 x 29,7 см)
Источник света	Холодная катодная флуоресцентная лампа
Интерфейс	USB 1.1 Full Speed
Размеры сканера	
Высота	1.4 дюйма (33 мм)
Ширина	10,1 дюймов (257 мм)
Длина	14,9 дюймов (378 мм)
Вес	3.3 фунта (1,46 кг)
Рабочая температура	50°F–104°F F (10°C–35°C без конденсата)
Относительная влажность	20%–80% (@35°C без конденсата)
USB-кабель	185 см, 28AWG, с сердечником
Сертификаты по безопасности и выданные агентствами	UL, C-UL, FCC Class B, CE, TUV/GS

Список комплектующих сканера Xerox 7600

Используйте следующие название и номер при заказе замены для USB-кабеля сканера.

	Название компонента	Номер компонента
	USB-кабель	35-0073-000

Приложение А Примечания

Раздел 1. Введение в вопросы безопасности

Предупреждения и безопасность

Перед началом работы с этим аппаратом внимательно прочтите следующие инструкции. Обращайтесь к ним по мере необходимости для обеспечения продолжительной и безопасной работы аппарата.

Аппарат Xerox и все вспомогательные материалы созданы и протестированы в строжайшем соответствии с требованиями техники безопасности. К ним относятся проверка и сертификация безопасности, а также соответствие нормативным актам на электромагнитные приборы и принятым стандартам охраны окружающей среды.

Тестирование этой продукции на безопасность и производительность проводилось только с использованием материалов Xerox.

ВНИМАНИЕ! Незаконная модификация оборудования, в том числе добавление новых функций или присоединение внешних устройств, может отрицательно повлиять на сертификацию продукции. За дополнительной информацией обращайтесь к представителю Xerox.

Раздел 2. Электромагнитная совместимость (ЭМС)

В ходе тестирования установлено, что это оборудование соответствует требованиям цифровых устройств класса В согласно части 15 Правил Федеральной комиссии по средствам связи (США). Ограничения разработаны с целью обеспечения необходимой защиты от вредного воздействия при использовании оборудования в коммерческой среде. Оборудование генерирует, использует и может испускать излучение на радиочастотах, если оно не установлено и не используется в соответствии с инструкцией, и может вызвать помехи радиосвязи.

ВНИМАНИЕ! Для обеспечения возможности работы этого оборудования вблизи промышленного, научного и медицинского оборудования может потребоваться принятие специальных мер для уменьшения внешнего излучения указанного промышленного, научного и медицинского оборудования.

Изменение конструкции и модификация этого оборудования без специального разрешения Xerox может повлечь за собой утрату пользователем права на работу с этим оборудованием.

Раздел 3. Информация о технике безопасности

Аппарат Xerox и все вспомогательные материалы созданы и протестированы в строжайшем соответствии с требованиями техники безопасности. К ним относятся проверка и сертификация безопасности, а также соответствие принятым стандартам охраны окружающей среды.

Для того чтобы обеспечить продолжительную и безопасную работу оборудования Xerox, всегда соблюдайте следующие принципы безопасности:

ЭТО НАДО ДЕЛАТЬ

- Всегда принимайте во внимание все предупреждения и следуйте инструкциям, указанным на оборудовании или прилагаемым к нему.
- Перед процедурой чистки отключайте прибор от электрической розетки. Всегда используйте материалы, созданные специально для этого продукта. Использование других материалов может привести к снижению производительности и возникновению опасной ситуации. Не используйте чистящие вещества в аэрозольной упаковке: при определенных условиях они могут стать взрывоопасными и огнеопасными.
- При перемещении или транспортировке оборудования всегда соблюдайте осторожность.
- Всегда ставьте аппарат на твердую и достаточно прочную поверхность, способную выдержать вес аппарата.

NOTE: Аппарат Xerox оборудован энергосберегающим устройством, которое сохраняет электроэнергию, когда аппарат не используется. Этот аппарат рассчитан на постоянный режим работы.

ЭТОГО НЕ НАДО ДЕЛАТЬ

- Никогда не пытайтесь выполнить какую бы то ни было операцию по техническому обслуживанию, если она не упоминается и не описывается в настоящей документации.
- Никогда не снимайте крышки или защитные кожухи, которые закреплены винтами. Под этими крышками нет деталей, обслуживание которых может осуществляться оператором.
- Никогда не ставьте аппарат вблизи радиатора отопления или другого источника тепла.
- Никогда не обходите и не «обманывайте» какое бы то ни было электрическое или механическое блокировочное устройство.

Раздел 4. Информация о техническом обслуживании

1. Все процедуры по техническому обслуживанию оборудования, проводимые оператором, будут описаны в пользовательской документации, которая поставляется в комплекте с изделием.
2. Не проводите никаких процедур по техническому обслуживанию этого изделия, если они не описаны в пользовательской документации.
3. Не используйте чистящие вещества в аэрозольной упаковке. Использование чистящих веществ, не имеющих специального разрешения, может привести к низкой производительности оборудования, а также к возникновению опасной ситуации.
4. Используйте вспомогательные материалы и чистящие вещества только так, как указано в этом руководстве.
5. Никогда не снимайте крышки или защитные кожухи, которые закреплены винтами. Под этими крышками нет деталей, техническое обслуживание или ремонт которых вы можете провести самостоятельно.
6. Не проводите никаких процедур по техническому обслуживанию, если вы не прошли подготовку у ближайшего уполномоченного дилера или если эта процедура не описана в этом руководстве.

Раздел 5. Сертификат безопасности изделия

Это изделие аттестовано следующим агентством с использованием перечисленных ниже стандартов:

Агентство	Стандарт
Underwriters Laboratories Inc.	UL60950-1, 1-е (2003), первое издание (США/Канада)
TUV	IEC60950-1: 2001, первое издание

Раздел 6. Нормативно-правовая информация

Сертификация в Европе

CE

Знак CE, применяемый к этому изделию, обозначает декларацию соответствия продукции XEROX следующим директивам Европейского союза (с указанием дат):

12 декабря 2006: Council Directive 2006/95/EC (с внесенными изменениями). Сближение законов государств-членов в отношении низковольтного оборудования.

31 декабря 2004:	Council Directive 2004/108/EC (с внесенными изменениями). Сближение законов государств-членов в отношении электромагнитной совместимости.
9 марта 1999:	Council Directive 99/5/EC по радиооборудованию и телекоммуникационным терминалам, а <i>Содержани</i> е также по взаимному признанию совместимости.

Полномасштабную декларация о соответствии, определяющую все указанные директивы и принятые стандарты, можно получить у представителя XEROX Limited или по адресу:

Окружающая среда, здоровье и безопасность
 The Document Company Xerox
 Bessemer Road
 Welwyn Garden City
 Herts
 AL7 1HE
 Англия, телефон +44 (0) 1707 353434

Раздел 7. Информация о вопросах соответствия стандартам

Переработка и утилизация продукции: США и Канада

Хекох проводит глобальную программу переработки оборудования с целью повторного использования компонентов и утилизации оборудования. Свяжитесь с торговым представителем Хекох (1-800-ASK-XEROX) для того, чтобы выяснить, входит ли ваш продукт в эту программу. Дополнительную информацию о программах Хекох, связанных с охраной окружающей среды, см. на сайте: www.xerox.com/environment.html.

Если вы вынуждены самостоятельно принимать решения об утилизации продукта Хекох, примите к сведению, что в оборудовании есть лампы, содержащие ртуть, а, возможно, свинец, перхлорат и другие материалы, утилизация которых может регулироваться в соответствии с сообщениями об охране природы. Наличие этих материалов полностью соответствует мировым нормативам, принятым на тот момент, когда продукт был выставлен на рынок. Свяжитесь с местными природоохранными учреждениями по вопросам переработки с целью повторного использования компонентов и утилизации. В Соединенных Штатах вы также можете обратиться на веб-сайт компании Electronic Industries Alliance: <http://www.eiae.org/>.

Перхлорат. Этот продукт может содержать одно или несколько устройств, содержащих перхлорат (например, батарейки). Дополнительную информацию об обращении с перхлоратом см. на веб-сайте: <http://www.dtsc.ca.gov/hazardouswaste/perchlorate/>.

Соответствие стандартам RoHS и WEEE

Этот продукт полностью соответствует нормам RoHS Европейского парламента и Директиве ЕС по ограничениям на использование некоторых вредных материалов в электрическом и электронном оборудовании (2002/95/ЕС), а также Директиве по утилизации электрического и электронного оборудования WEEE (2002/96/ЕС).

Некоторое оборудование может использоваться как в домашних/хозяйственных, так в профессиональных/деловых приложениях.

Профессиональное/деловое окружение



Приложения с таким символом на оборудовании являются подтверждением того, что вы должны утилизировать это оборудование в соответствии с принятыми в государстве процедурами. В соответствии с законодательством Европейского союза, электронное и электрооборудование с истекшим сроком службы, подлежащее утилизации, должно быть утилизировано в рамках установленных процедур.

Раздел 8. Незаконное воспроизведение

США

Подписанием соответствующего законодательного акта Конгресс запретил воспроизведение следующих предметов при определенных обстоятельствах. Действия по такому воспроизведению наказываются штрафом или тюремным заключением.

1. Облигации и ценные бумаги правительства США, такие как:

Долговые сертификаты.	Валюта национального банка.
Купоны облигаций.	Банкноты федерального резервного банка.
Серебряные сертификаты.	Золотые сертификаты.
Облигации правительства США.	Казначейские билеты.
Банкноты, выпускаемые федеральными резервными банками.	Частичные ноты.
Депозитные сертификаты.	Бумажные деньги.

Акции и облигации определенных правительственных агентств, таких как Федеральное жилищное управление и др.

Акции. (Сберегательные акции США могут быть сфотографированы только в целях, связанных с кампанией по продаже таких сберегательных облигаций.)

Гербовые акцизные марки. (Если необходимо воспроизвести юридический документ, на котором присутствует погашенная гербовая марка, воспроизведение такого документа может быть осуществлено только в законных целях.)

Почтовые марки, погашенные или непогашенные. (В целях филателистики разрешается воспроизводить черно-белое изображение почтовых марок при размере копии не более 75 % и не менее 150 % линейных размеров оригинала.)

Почтовые денежные переводы.

Векселя, чеки и тратты с указанными денежными суммами, подлежащими уплате полномочными должностными лицами США или полномочным должностным лицам США.

Марки и иные ценные бумаги любой номинальной стоимости, выпущенные согласно какому-либо законодательному акту Конгресса.

1. Скорректированные компенсационные сертификаты ветеранам мировых войн.
2. Облигации и ценные бумаги любого иностранного правительства или иностранной корпорации.

-
3. Материалы, защищенные авторским правом, без разрешения владельца авторского права, кроме случаев, подпадающих под законное использование или положения о правах библиотек на воспроизведение, указанных в законе об авторском праве. За дополнительной информацией об этих условиях обратитесь в Бюро регистрации авторских прав в Библиотеке Конгресса по адресу Вашингтон, округ Колумбия, 20559. См. Циркуляр R21.
 4. Свидетельства о гражданстве и о натурализации. (Иностранные свидетельства о натурализации могут быть сфотографированы.)
 5. Паспорты. (Иностранные паспорта могут быть сфотографированы.)
 6. Иммиграционные документы.
 7. Приписные свидетельства.
 8. Документы о призыве на военную службу, содержащие какую-либо информацию о призывнике, касающуюся:

заработков или доходов; статуса иждивенчества или опеки;

материалов судебных заседаний; предшествующей службы в ВС;

физического или психического состояния.

Исключение: свидетельство об увольнении с военной службы из рядов ВС и ВМФ США может быть сфотографировано.

1. Бейджи, удостоверения личности, пропуска и военные знаки отличия и награды, носимые военным персоналом или сотрудниками различных федеральных отделов, таких как ФБР, Казначейство и др. (если фотография заказана главой такого отдела или бюро).
2. Воспроизведение следующих предметов запрещено в определенных штатах: Автотранспортные лицензии – Водительские права – Сертификат собственности на автотранспорт.

Вышеприведенный список не является абсолютно полным, и его неполнота или неточность не влекут за собой никакой ответственности. Если вы сомневаетесь в этой информации, обратитесь за консультацией к юристу.

Канада

Подписанием соответствующего законодательного акта Парламент запретил воспроизведение следующих предметов при определенных обстоятельствах. Действия по такому воспроизведению наказываются штрафом или тюремным заключением.

1. Находящиеся в обращении банкноты или бумажные деньги.
2. Облигации и ценные бумаги любого правительства или банка.
3. Казначейские векселя или документы, содержащие информацию о доходах.

-
4. Государственная печать Канады и ее провинций, печати государственных учреждений, печати администрации Канады или ее судебных органов.
 5. Декларации, указы, постановления и назначения, либо извещения об указанных документах (с намерением инициировать путем обмана их воспроизведение Королевским печатным органом Канады или аналогичным учреждением ее провинции).
 6. Марки, брэнды, печати, упаковочный материал или дизайн, используемые правительством Канады или ее провинции либо от их имени, используемые другим государством или административной единицей, комитетом, комиссией или агентством, учрежденными правительством Канады или ее провинции либо правительством другого государства.
 7. Отпечатанные или самоклеющиеся марки, используемые в каких-либо целях правительством Канады или ее провинций или правительством другого государства.
 8. Документы, реестры или протоколы, хранимые государственными должностными лицами, ответственными за воспроизведение и выпуск регистрируемых копий, в случае, когда их воспроизведение преследует цель создание зарегистрированной копии таких документов путем обмана.
 9. Материалы, защищенные авторскими правами или торговые марки любых видов без согласия правообладателей.

Вышеперечисленный список приводится для оказания поддержки, но не является абсолютно полным. Его неполнота или неточность не влекут за собой никакой ответственности. Если вы сомневаетесь в этой информации, обратитесь за консультацией к юристу.

Другие страны

Воспроизведение некоторых документов может быть незаконным в вашей стране. Действия по такому воспроизведению наказываются штрафом или тюремным заключением.

Денежные знаки.

Банкноты и банковские чеки.

Банковские и правительственные облигации и ценные бумаги.

Паспорта и идентификационные карты.

Материалы, охраняемые законом об авторском праве, или торговые знаки без согласия их владельца.

Почтовые марки и другие оборотные кредитно-денежные документы.

Примечание: этот список не является абсолютно полным, и его неполнота или неточность не влекут за собой никакой ответственности. Если вы сомневаетесь в этой информации, обратитесь за консультацией к юристу.

Раздел 9. Контактная информация по вопросам охраны окружающей среды, здоровья и безопасности (EH&S)

Контактная информация

За дополнительной информацией по вопросам охраны окружающей среды, здоровья и безопасности в связи с этим продуктом и вспомогательными материалами Хегох звоните по следующим линиям поддержки покупателей:

США: 1-800-828-6571
Канада: 1-800-828-6571
Европа: +44 1707 353 434

Указатель

В

BMP **35**

D

dpi **60, 68**

H

HTML-страница **48**

J

JPG **35**

M

Microsoft Internet Explorer **48**

Microsoft Outlook **43**

P

PDF **35, 38**

T

TIFF **35**

TWAIN **31**

доступ из One Touch **54**

Основной интерфейс **56**

Расширенный интерфейс **58**

W

WIA **31, 66**

Windows Image Acquisition **66**

A

Автоповорот изображения **28**

B

Веб-страница HTML **48**

Вкладка «Дополнительные настройки» **27**

Вкладка «Настройки сканирования» **25**

Вкладка «Настройки устройства» **28**

Вкладка «Параметры страницы» **26**

Вкладка «Параметры хранения» **29**

Выбор конфигурации **23**

Выбор формата **23**

Выбор целевого приложения **22**

Выбрать целевое приложение **38**

Г

Графические редакторы **38**

гамма **8, 27, 62**

Д

Дисковод для DVD-дисков **3**

Документ HTML **37**

Дополнительные свойства **68**

деинсталляция **71**

документация **3**

Е

единицы измерения **64**

З

Запись на CD **46**

Запись на компакт-диск **42, 46**

Целевое приложение **46**

Значок One Touch **18, 21**

И

изображение

предварительный просмотр **59**

размытие **60**

индикатор состояния **10**

К

Кнопка «Применить» **24**

Кнопка «Просмотр» **56, 67**

Кнопка «Свойства» **23**

Контрастность **25, 61, 68**

Конфигурация сканирования **21**

М

Муаровые полосы **26, 60**
место хранения файлов **49**
монитор **3**

Н

Настройка перед сканированием **22, 31**
отмена **33**
насыщенность **27, 62**

О

Обычный текст **37**
Окно свойств One Touch **19, 21, 39**
параметры **24, 37**
Оттенки серого **25, 58**
обратить цвета **26**
оптическое распознавание текста **36**
колонки **45**
оптическое распознавание символов **45**
оттенок **27**

П

Панель кнопок One Touch **19**
исходные настройки **20**
Передача на хранение **49**
Пересылка событий STI **38**
Показать все целевые приложения **38**
Поле информации о сканировании **64**
параметры OCR **45**
параметры кнопки **37**
параметры формата страницы **34**
поиск и устранение неисправностей **69**
порт USB **10**
пропорции **28**
просмотр изображения **59**

Р

Разрешение **25, 60, 68**
Расширенный интерфейс
корректировка настроек **59**
новый профиль **65**
профиль **65**
размер ввода **63**
размер изображения **63**
размер файла в формате JPG **35**
размер файла в формате PDF **35**
разрядность **72**

С

Свойства PaperPort **40**
Свойства графических документов **42**
Свойства ссылок **39**
Свойства текстовых документов **40**
Свойства хранения **42**
Свойства электронной почты **43**
сканер
подключение **10**
поиск и устранение неисправностей **69**
сканирование нескольких страниц **32**
сканирование с пересылкой событий **47**
смазанное изображение **60**
справка **3**

Т

Таблица Excel **37**
Текстовые редакторы **38**
Текстовые форматы **36**
Тип изображения **68**
текст в формате RTF **37**
точек на дюйм **60**
требования к системе **3**

У

Управление документами **38**
усовершенствования и настройки **26**
установка **4**

Ф

Факс и печать **38**
Формат документа **21**
формат графических файлов **35**
формат текстового файла **36**
формат файла **37**
формат файла htm **37**
формат файла rtf **37**
формат файла xls **37**

Х

Хранение и CD-R/W **38**
характеристики компьютера **3**

Ц

Цвет **25, 58**
Целевое приложение **21**
оптическое распознавание текста **22**
формат текстового файла **36**
цвет

оттенок **62**
параметры **62**
цветопередача **8**

Ч

Черно-белое **58**
Черно-белый **25**

Э

Электронная почта **38**

Я

Яркость **25, 61, 68**

