

* Некоторая информация, приведенная в настоящем руководстве, может не соответствовать Вашему телефону, поскольку зависит от установленного программного обеспечения и/или Вашего оператора сотовой связи. Дизайн, спецификации и другие данные могут изменяться без предварительного уведомления.

SAMSUNG ELECTRONICS



АЯ 46

World Wide Web
www.samsungmobile.ru

Printed in Korea
Code No.:GH68-18043A
Russian. 04/2008. Rev. 1.0



SGH-D780

Руководство пользователя





Важная информация по технике безопасности



Нарушение этих правил может привести к опасным ситуациям или преследоваться по закону.

Сведения об авторских правах

- Bluetooth® является зарегистрированной торговой маркой Bluetooth SIG, Inc. Bluetooth QD ID: B013844
- Java™ является торговой маркой или зарегистрированной торговой маркой, принадлежащей Sun Microsystems, Inc.

Безопасность дорожного движения

Не используйте мобильный телефон за рулем движущегося автомобиля. Остановите автомобиль, чтобы поговорить по телефону.

Выключайте телефон на автозаправочных станциях

Не пользуйтесь телефоном на автозаправочных станциях (станциях техобслуживания), а также вблизи топливных или химических емкостей.

Выключайте телефон в самолете

Мобильные телефоны являются источником радиопомех. Их использование в самолетах противозаконно и опасно.

Выключайте телефон рядом с любым медицинским оборудованием

В больницах и в других медицинских учреждениях может применяться оборудование, чувствительное к внешнему радиочастотному излучению. Строго соблюдайте все установленные правила и инструкции.

Радиопомехи

Все мобильные телефоны подвержены воздействию радиопомех, ухудшающих качество связи.

Особые правила

Соблюдайте любые особые предписания, действующие в той или иной ситуации, и обязательно выключайте телефон везде, где его использование запрещено, может вызывать помехи или создает угрозу безопасности.


Водонепроницаемость

Телефон не является водонепроницаемым. Оберегайте его от попадания влаги.

Разумное использование

Во время разговора радиотелефон должен находиться в обычном положении (рядом с ухом).

Вызов службы экстренной помощи

Введите местный номер экстренной службы, затем нажмите клавишу .

Храните телефон в недоступном для детей месте

Храните телефон, а также все его компоненты и аксессуары в недоступном для детей месте.

Аксессуары и аккумуляторы

Используйте только рекомендованные компанией Samsung аккумуляторы и другие аксессуары, например гарнитуры и кабели для передачи данных. Использование любых аксессуаров, отличных от рекомендованных, может привести к поломке устройства, травме и представлять угрозу безопасности.

- Замена аккумулятора на батарею неверного типа может привести к взрыву.
- Утилизируйте использованные аккумуляторы в соответствии с инструкциями изготовителя.



Длительное использование гарнитуры при очень высокой громкости может привести к нарушениям слуха.

Квалифицированное обслуживание

Доверяйте ремонт телефона только квалифицированному персоналу.

Более подробную информацию по технике безопасности см. в разделе "Охрана здоровья и техника безопасности" на стр. 45.

О данном руководстве

Данное руководство пользователя содержит краткие сведения об использовании телефона.

В данном руководстве используются следующие обозначения.

- Необходимо внимательно изучить приведенные далее сведения о безопасности и функциях телефона.
- С помощью клавиш перемещения перейдите к указанному пункту, а затем выберите его.
- [] Обозначает клавишу на телефоне например, [↵].
- < > Обозначает программную клавишу, функция которой отображается на экране телефона например, <Назад>.

- **Одновременная работа двух SIM-карт**
Оцените преимущества одновременного использования двух телефонных номеров без необходимости замены SIM-карт или использования двух телефонов.

Специальные функции телефона



- **Фото- и видеочамера**
Встроенная камера телефона позволяет делать фотоснимки и записывать видео.



- **MP3-плеер**
Прослушивайте музыкальные файлы на телефоне. При воспроизведении музыки вы можете использовать другие функции телефона.



- **Java™**

Запуск встроенных и установка новых игр, созданных на основе технологии Java™.



- **FM-радио**

Прослушивание любимых радиостанций в любое время и в любом месте.



- **Автономный режим**

Переключение телефона в автономный режим для использования функций, не требующих подключения к сети.



- **Bluetooth**

Передача файлов мультимедиа и личных данных, а также подключение к другим устройствам с помощью беспроводной технологии Bluetooth.



- **Веб-браузер**

Беспроводной доступ к Интернет для получения последней информации и разнообразного мультимедийного содержимого.



- **Экстренное сообщение**

Телефон позволяет отправить друзьям или родственникам экстренное сообщение с просьбой о помощи

Содержание

Комплектация 6

Убедитесь в наличии всех компонентов

Начало работы 6

Первые шаги при работе с телефоном

Подготовка телефона к работе и зарядка	6
Включение и выключение телефона	7
Внешний вид телефона	8
Клавиши и значки	9
Вызов функций меню	13
Ввод текста	13
Индивидуальная настройка телефона	15

Дополнительные возможности телефона 19

Функции вызова, использование камеры, воспроизведение музыкальных композиций, доступ в Интернет и другие специальные функции

Выполнение вызовов и ответы на вызовы	19
Использование камеры	20

Воспроизведение музыки	22
Прослушивание FM-радио	24
Доступ в Интернет	26
Приложение Content Explorer	27
Использование телефонной книги	28
Отправка сообщений	29
Просмотр сообщений	31
Использование Bluetooth	32

Функции меню 35

В данном разделе перечислены все пункты меню

Охрана здоровья и техника безопасности 45

Обзор функций меню

Для перехода в режим меню из режима ожидания нажмите программную клавишу <Меню>.

1 Журнал звонков

- 1 Последние
- 2 Пропущенные
- 3 Исходящие
- 4 Входящие
- 5 Удалить все
- 6 Диспетчер вызовов

2 Телефонная книга

3 Музыка

4 Браузер

- 1 Домашняя страница
- 2 Закладки
- 3 Адресная строка
- 4 Очистить кэш
- 5 Настройки профиля
- 6 Текущий профиль

5 Сообщения

- 1 Создать
- 2 Мои сообщения
- 3 Шаблоны
- 4 Очистить папки
- 5 Настройки
- 6 Экстренные сообщения
- 7 Сообщения сети
- 8 Состояние памяти

6 Мои файлы

Images
Videos
Sounds
Music
Other files

7 Календарь

8 Камера

9 FM-радио

* Приложения

- 1 Диктофон
- 2 Java-приложения
- 3 Фоторедактор
- 4 Штамп изображения
- 5 Bluetooth
- 6 Напоминания
- 7 Задача
- 8 Мировое время
- 9 Калькулятор
- 10 Конвертер
- 11 Таймер
- 12 Секундомер
- 13 Словарь
- 14 SIM-меню¹

0 Будильник

Настройки

- 1 Диспетчер SIM-карт
- 2 Телефон
- 3 Подсветка
- 4 Дисплей
- 5 Сообщения
- 6 Вызовы
- 7 Контакты
- 8 Календарь
- 9 Браузер
- 10 Медиаплеер
- 11 Сеть
- 12 Безопасность²
- 13 Память
- 14 Сброс настроек

1. Доступно только в том случае, если поддерживается SIM-картой.
2. Если используется только одна SIM-карта, уровень и порядок расположения вложенных меню может отличаться.

Комплектация

Убедитесь в наличии всех компонентов

- Телефон
- Зарядное устройство
- Аккумулятор
- Руководство пользователя

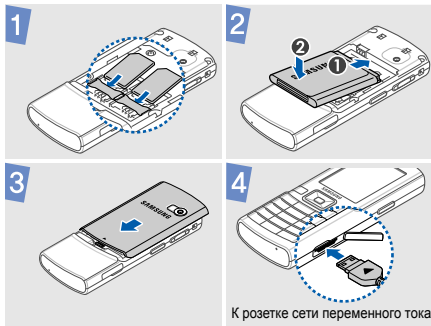
Дополнительные аксессуары можно приобрести у местных дилеров компании Samsung.

- Комплект поставки телефона и дополнительные аксессуары, имеющиеся в наличии у дилеров компании Samsung, могут различаться в зависимости от страны или оператора мобильной связи.

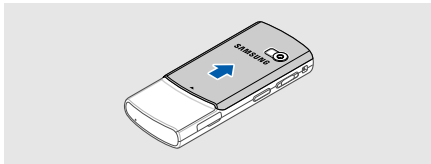
Начало работы

Первые шаги при работе с телефоном

Подготовка телефона к работе и зарядка



Снятие крышки отсека аккумулятора



Включение и выключение телефона

Включение

1. Нажмите и удерживайте клавишу [⏻].
2. При необходимости введите PIN-код и нажмите программную клавишу <Да>.

Выключение

Нажмите и удерживайте клавишу [⏻].

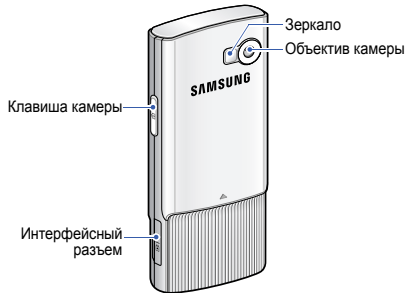
3. Нажмите программную клавишу <Да> и назначьте имена для новых SIM-карт.
4. Нажмите программную клавишу <Далее> два раза.
5. Выберите SIM-карту, которая будет использована по умолчанию, и нажмите программную клавишу <Сохран.>.

Внешний вид телефона

Вид спереди



Вид сзади



- Клавиатуру можно заблокировать, чтобы случайные нажатия клавиш не влияли на работу телефона. В режиме ожидания нажмите и удерживайте клавишу [*], а затем нажмите программную клавишу <Да>. Чтобы разблокировать клавиатуру, нажмите программную клавишу <Разблок>, а затем — клавишу [*].

Клавиши и значки

Клавиши



Выполнение функции, указанной в нижней строке дисплея.



В режиме ожидания предоставляют прямой доступ:

- Вверх. Доступ к «Меню пользователя».
- Вниз/влево/вправо. Избранные пункты меню.

В режиме меню служит для выбора опций.



В режиме ожидания используется для доступа к контекстному меню услуг Интернет:

- Content Explorer. Подробности на стр. 27.
- Домашняя страница.
- Samsung Fun Club. Загрузка главной страницы.

В режиме меню служит для выбора выделенного пункта меню или для подтверждения ввода.



Выполнение вызова и ответ на вызов.

В режиме ожидания служит для извлечения из памяти номеров последних исходящих, пропущенных или входящих вызовов.



Удаление символов в поле ввода или элементов в приложении.



Нажмите и удерживайте данную клавишу для включения или выключения телефона.

Завершение вызова.

В режиме меню используется для отмены ввода и возврата телефона в режим ожидания.



Ввод цифр, букв и некоторых специальных символов.

Для доступа к голосовой почте в режиме ожидания нажмите и удерживайте клавишу [1]. Для ввода префикса международного вызова нажмите и удерживайте клавишу [0].



Ввод специальных символов и выполнение специальных функций.

Для включения или выключения режима «без звука» в режиме ожидания нажмите и удерживайте клавишу [#]. Для ввода паузы между цифрами при наборе телефонного номера нажмите и удерживайте клавишу [*].



Переключение между SIM-картами при выполнении вызовов или отправке сообщений.

В режиме ожидания запуск меню **Диспетчер SIM-карт**.



Регулировка громкости звука при разговоре.



Для включения камеры нажмите и удерживайте эту клавишу в режиме ожидания.

В режиме камеры данная клавиша служит для фотосъемки и записи видео.

Значки

На экране телефона могут появляться следующие значки, являющиеся индикаторами состояния. Эти значки могут различаться в зависимости от страны и оператора мобильной связи.



Уровень сигнала



Выполнение вызова



Вне зоны обслуживания



Включен режим экстренных сообщений



Установлен будильник



Состояние сети GPRS



Состояние сети EDGE



Включена переадресация вызовов



Домашняя зона



Офисная зона



Включен режим Bluetooth



Подключено устройство громкой связи или телефонная гарнитура Bluetooth



Выполняется воспроизведение музыкального файла



Воспроизведение музыкального файла приостановлено



Одна из папок входящих сообщений переполнена



Новое сообщение:

- . SMS
- . MMS
- . E-mail
- . Голосовая почта



Установлена карта памяти



Включено FM-радио



Звуковой профиль

- . Обычный
- . Без звука
- . Автомобиль
- . Встреча
- . На улице
- . Автономный
- . Созданный пользователем



Уровень заряда аккумулятора

Вызов функций меню

Выбор пунктов меню

1. Нажмите нужную программную клавишу.
2. Для перехода к предыдущему или следующему пункту меню нажимайте клавиши перемещения.
3. Для подтверждения выбора функции или параметра нажимайте программную клавишу **<Выбрать>** или **[OK]**.
4. Для перехода на один уровень вверх нажмите программную клавишу **<Назад>**.
Для возврата в режим ожидания нажмите клавишу **[↩]**.

Использование цифровых клавиш для выбора пунктов меню

Нажмите цифровую клавишу, соответствующую нужному пункту.

Ввод текста

Изменение режима ввода текста

- Для переключения между режимами T9 и АБВ нажмите и удерживайте клавишу **[*]**.
- Для переключения регистра или перехода в режим ввода цифр нажмите клавишу **[*]**.
- Для переключения в режим ввода символов нажмите и удерживайте клавишу **[#]**.

Режим АБВ	<p>Ввод слова:</p> <p>Нажимайте соответствующую клавишу до тех пор, пока нужный символ не появится на экране.</p>
Режим Т9	<p>Ввод слова:</p> <ol style="list-style-type: none">1. Слово набирается клавишами [2]–[9].2. Прежде чем заменять или удалять набранные символы, введите слово полностью.

	<ol style="list-style-type: none">3. Если слово введено правильно, нажмите клавишу [#] для ввода пробела. В противном случае нажимайте клавишу [0] для просмотра других вариантов слова.
Режим ввода цифр	Нажимайте клавиши, соответствующие цифрам, которые требуется ввести.
Режим ввода символов	Нажимайте клавиши, соответствующие символам, которые требуется ввести.

Другие действия

- Для ввода знаков препинания и специальных символов нажимайте клавишу [1].
- Для вставки пробела нажмите клавишу [#].
- Для перемещения курсора используйте клавиши перемещения.
- Для последовательного удаления символов нажимайте клавишу [C].
- Для полной очистки дисплея нажмите и удерживайте клавишу [C].
- Для изменения языка ввода, нажмите программную клавишу <Опции> и выберите пункт **Язык ввода**.

Индивидуальная настройка телефона

Язык меню

1. В режиме ожидания нажмите программную клавишу <Меню> и выберите пункт **Настройки** → **Телефон** → **Язык**.
2. Выберите язык.

Мелодия звонка при вызове

Изменение звукового профиля:

1. В режиме ожидания нажмите программную клавишу <Меню> и выберите пункт **Настройки** → **Телефон** → **Профили**.
2. Перейдите к используемому звуковому профилю.

3. Нажмите программную клавишу **<Опции>** и выберите пункт **Редактировать**.
4. Выберите пункт **Мелодия звонка** → укажите категорию → выберите мелодию.
5. Нажмите программную клавишу **<Опции>** и выберите пункт **Сохранить**.

Изменение звукового профиля:

1. В режиме ожидания нажмите программную клавишу **<Меню>** и выберите пункт **Настройки** → **Телефон** → **Профили**.
2. Выберите нужный звуковой профиль.

Громкость звуков клавиатуры

В режиме ожидания нажмите клавишу [▲ / ▼] для регулировки громкости тональных сигналов клавиатуры.

Обои в режиме ожидания

1. В режиме ожидания нажмите программную клавишу **<Меню>** и выберите пункт **Настройки** → **Дисплей** → **Главный экран** → **Обои**.
2. Выберите категорию.
3. Выберите изображение.
4. Нажмите программную клавишу **<Сохран.>**.

Цветовая схема оформления меню

1. В режиме ожидания нажмите программную клавишу <Меню> и выберите пункт **Настройки** → **Дисплей** → **Моя тема**.
2. Выберите тему.

Быстрый доступ к меню

1. В режиме ожидания нажмите программную клавишу <Меню> и выберите пункт **Настройки** → **Телефон** → **Горячие клавиши**.
2. Выберите клавишу.
3. Выберите пункт меню, который требуется назначить данной клавише.

Профиль «Без звука»

Чтобы не беспокоить окружающих, можно включить профиль «Без звука». В режиме ожидания нажмите и удерживайте клавишу [#].

Блокировка телефона

1. В режиме ожидания нажмите программную клавишу <Меню> и выберите пункт **Настройки** → **Безопасность** → **Телефон** → **Блокировка телефона**.
2. Выберите пункт **Включено**.
3. Введите новый пароль длиной от 4 до 8 цифр и нажмите программную клавишу <Да>.

4. Еще раз введите новый пароль и нажмите программную клавишу **<Да>**.

Переключение SIM-карт

Телефон поддерживает одновременную работу двух SIM-карт. Вы можете активировать SIM-карты независимо друг от друга и назначить SIM-карту по умолчанию.

1. В режиме ожидания нажмите клавишу [⏻].
2. Подведите курсор к нужной SIM-карте и выберите опцию **Включено** или **По умолчанию**.

3. Нажмите программную клавишу **<Опции>** и выберите **Сохранить**. При изменении SIM-карты по умолчанию, телефон автоматически перезагружается.

Дополнительные возможности телефона

Функции вызова, использование камеры, воспроизведение музыкальных композиций, доступ в Интернет и другие специальные функции

Выполнение вызовов и ответы на вызовы

Выполнение вызова

1. В режиме ожидания введите код зоны и телефонный номер.
Если необходимо, нажмите клавишу [☎] для выбора SIM-карты.
2. Нажмите клавишу [☎].
Для регулировки громкости нажимайте клавишу [▲/▼].

3. Нажмите клавишу [☎] для завершения вызова.

Ответ на звонок


1. При входящем вызове нажмите клавишу [☎].
2. Нажмите клавишу [☎] для завершения вызова.

Использование функции громкой связи

Во время звонка нажмите клавишу [ОК], затем нажмите еще раз <Да>, чтобы включить громкую связь.
Чтобы переключиться в обычный режим, снова нажмите клавишу [ОК].


Конференция

1. Вызовите второго участника во время звонка.
Первый вызов будет переведен в режим удержания.
2. Нажмите программную клавишу <Опции> и выберите пункт **Объединить**.
3. Для добавления других участников повторите шаги 1 и 2.
4. Во время конференции:
 - Для частного разговора с одним из участников нажмите программную клавишу <Опции> и выберите пункт **Разделить**.

- Чтобы закончить разговор с одним из участников, нажмите программную клавишу <Опции> и выберите пункт **Удалить**.
5. Для завершения конференции нажмите клавишу [].

Использование камеры

Фотосъемка

1. В режиме ожидания нажмите и удерживайте клавишу [] для включения камеры.
2. Направьте камеру на объект съемки и настройте изображение.

-
3. Чтобы сделать фото, нажмите клавишу [OK] или клавишу [📷]. Фотография будет сохранена автоматически.
 4. Для съемки другого кадра нажмите программную клавишу <Назад>.

Просмотр фотографий

1. В режиме ожидания нажмите программную клавишу <Меню> и выберите пункт **Мои файлы** → **Images** → **My photos**.
2. Выберите нужную фотографию.

Съемка видеоклипа

1. В режиме ожидания нажмите и удерживайте клавишу [📷] для включения камеры.
2. Нажмите клавишу [1] для перехода в режим записи.
3. Чтобы начать запись, нажмите клавишу [OK] или [📷].
4. Для остановки записи нажмите программную клавишу <■> или клавишу [📷]. Видеоклип сохраняется автоматически.
5. Для съемки следующего видеоклипа нажмите программную клавишу <Назад>.

Просмотр видеоклипа

1. В режиме ожидания нажмите программную клавишу **<Меню>** и выберите пункт **Мои файлы** → **Videos** → **My video clips**.
2. Выберите нужный видеоклип.

Воспроизведение музыки

Подготовка музыкальных файлов к воспроизведению

- Существуют следующие способы копирования музыкальных файлов в телефон.
- Загрузка с помощью беспроводного подключения к Интернету.

- Загрузка с компьютера с помощью дополнительной программы Samsung PC Studio. См. руководство пользователя Samsung PC Studio.
- Получение данных через Bluetooth.
- Копирование на карту памяти. См. следующий раздел.

Копирование музыкальных файлов на карту памяти

1. Вставьте карту памяти в телефон.
2. В режиме ожидания нажмите программную клавишу **<Меню>** и выберите пункт **Настройки** → **Телефон** → **Настройки USB** → **Съемный диск**.

-
3. Подключите телефон к компьютеру, используя дополнительный кабель для обмена данными с ПК.
 4. Когда на экране компьютера появится всплывающее окно, выберите команду **Открыть папку для просмотра файлов**.
 5. Скопируйте файлы с компьютера на карту памяти.
 6. Когда файлы будут скопированы, отсоедините телефон от компьютера.

Создание списка воспроизведения

1. В режиме ожидания нажмите программную клавишу **<Меню>** и выберите пункт **Музыка**.
2. Нажмите программную клавишу **<Опции>** и выберите пункт **Добавить музыку**, затем укажите область памяти.
3. Для выбора нужных файлов нажмите клавишу **[ОК]**.
4. Нажмите программную клавишу **<Опции>** и выберите пункт **Добавить**.

Воспроизведение музыкальных файлов

1. На экране МРЗ-плеера нажмите клавишу **[ОК]**.
2. При воспроизведении пользуйтесь следующими клавишами:
 - **ОК**: пауза или продолжение воспроизведения.
 - **Влево**: возврат к предыдущему файлу. Для прокрутки файла назад нажмите и удерживайте данную клавишу.
 - **Вправо**: переход к следующему файлу. Для прокрутки файла вперед нажмите и удерживайте данную клавишу.

- **Вверх**: открытие списка воспроизведения.
- **▲/▼**: регулировка громкости.

3. Для остановки воспроизведения нажмите клавишу **[Вниз]**.

Прослушивание FM-радио

Прослушивание радио

1. Подключите телефонную гарнитуру к многофункциональному разъему телефона.
2. В режиме ожидания нажмите программную клавишу **<Меню>** и выберите пункт **FM-радио**.

-
3. Чтобы включить радио, нажмите клавишу [ОК].
 4. При первом включении FM-радио нажмите программную клавишу <Да>, чтобы включить автоматическую настройку. Принимаемые радиостанции сохраняются автоматически.
 5. С помощью клавиши [Влево] или [Вправо] найдите нужную радиостанцию. Для выбора радиостанции, сохраненной в памяти телефона, используйте клавиши [Вверх] и [Вниз].
 6. Нажмите клавишу [ОК], чтобы выключить радио.

Сохранение радиостанций

Автонастройка:

1. На экране FM-радио нажмите программную клавишу <Опции> и выберите пункт **Автонастройка**.
2. Для подтверждения нажмите программную клавишу <Да>. Принимаемые радиостанции сохраняются автоматически.

Настройка вручную:

1. Чтобы найти нужную радиостанцию, при включенном экране радио нажимайте клавиши [Влево] или [Вправо].

2. Нажмите программную клавишу <Опции> и выберите команду **Добавить в избранное**.

Доступ в Интернет

Запуск веб-браузера

В режиме ожидания нажмите клавишу [ОК]. Выберите пункт **Домашняя страница** для загрузки домашней страницы оператора мобильной связи.

Просмотр веб-страниц

- Для прокрутки страницы в браузере воспользуйтесь клавишами [Вверх] и [Вниз].

- Для выбора элемента нажмите клавишу <✓> или [ОК].
- Для возврата на предыдущую страницу нажмите программную клавишу <Назад> или клавишу [С].
- Для возврата на домашнюю страницу нажмите и удерживайте клавишу [С].
- Чтобы открыть меню браузера, нажмите программную клавишу <Опции>.

Приложение Content Explorer

Content Explorer¹

Встроенное приложение Content Explorer предоставляет вам возможность скачивать на свой телефон популярные мелодии, звуки, картинки, JAVA-игры и использовать дополнительные сервисы, предоставленные Samsung Fun Club.

Чтобы запустить Content Explorer, в режиме ожидания нажмите клавишу [OK] и выберите пункт **Content Explorer**.

Основные разделы²:

1. Музыка MP3
2. Игры
3. Развлечения

4. Скринсейверы

5. Знакомства

Покупка контента³:

1. Выберите понравившийся элемент (картинку, мелодию, игру и т.п.).
2. Выберите пункт **Скачать** в меню опций.
3. Ознакомьтесь с информацией о платном медиаконтенте и нажмите программную клавишу [**Скачать**] еще раз.
4. Ваш заказ будет автоматически доставлен в Корзину. Если Content Explorer не запущен, то телефон предложит запустить приложение, чтобы загрузить заказанный элемент.

5. Откройте Корзину, для этого нажмите **[ОК]** в главном меню Content Explorer и выберите пункт **Корзина**, выберите заказанный элемент для загрузки. Content Explorer сохранит файл в меню **Мои файлы** вашего телефона.

1. Приложение доступно только в Российской Федерации.
2. Разделы также содержат бесплатные каталоги музыки, игр и картинок.
3. Перед заказом платного контента, пожалуйста, ознакомьтесь с условиями и ценами в разделе **Условия и цены**. Для этого нажмите клавишу **[ОК]** в главном меню Content Explorer и выберите пункт **Условия и цены**.

Использование телефонной книги

Добавление контакта

1. В режиме ожидания введите номер телефона и нажмите программную клавишу **<Опции>**.
2. Выберите пункт **Сохранить**
→ укажите область памяти
→ **Создать**.
3. Выберите пункт **Телефон** и укажите тип телефонного номера.
4. Укажите сведения о контакте.
5. Чтобы сохранить контакт, нажмите клавишу **[ОК]** или нажмите программную клавишу **<Опции>** и выберите команду **Сохранить**.

Поиск контакта

1. В режиме ожидания нажмите программную клавишу <Контакты>.
2. Введите несколько первых букв имени, которое требуется найти.
3. Выберите контакт.
4. Перейдите к телефонному номеру и нажмите клавишу [↶], чтобы сделать вызов, или клавишу [OK], чтобы изменить информацию о контакте.

Отправка сообщений

Отправка SMS

1. В режиме ожидания нажмите программную клавишу <Меню> и выберите пункт **Сообщения** → **Создать** → **SMS**.
2. Введите текст сообщения.
3. Нажмите программную клавишу <Опции> и выберите пункт **Отправить** или **Сохранить и отправить**.
4. Введите номера получателей.
Если необходимо, нажмите клавишу [⊞] для выбора SIM-карты.
5. Нажмите клавишу [OK] для отправки сообщения.

Отправка MMS

1. В режиме ожидания нажмите программную клавишу <Меню> и выберите **Сообщения** → **Создать** → **MMS**.
2. Выберите пункт **Тема**.
3. Введите тему сообщения и нажмите клавишу [ОК].
4. Для добавления изображения или видеоклипа выберите пункт **Картинка или видео** и добавьте изображение или видеоклип.
5. Для добавления музыкального или звукового файла выберите пункт **Музыка или звук**.
6. Выберите пункт **Текст**.
7. Введите текст сообщения и нажмите клавишу [ОК].
8. Нажмите программную клавишу <Опции> и выберите пункт **Отправить**.
9. Введите номера или адреса электронной почты получателей.
10. Нажмите клавишу [ОК] для отправки сообщения.

Отправка сообщения по электронной почте

1. В режиме ожидания нажмите программную клавишу <Меню> и выберите пункт **Сообщения** → **Создать** → **E-mail**.
2. Выберите пункт **Тема**.
3. Введите тему сообщения электронной почты и нажмите клавишу [ОК].
4. Выберите пункт **Сообщение**.
5. Введите текст сообщения и нажмите клавишу [ОК].
6. Выберите пункт **Вложение**.
7. Добавьте изображения, видеоклипы, музыкальные файлы или документы.

8. Нажмите программную клавишу <Опции> и выберите пункт **Отправить**.
9. Введите адреса электронной почты.
10. Чтобы отправить сообщение, нажмите клавишу [ОК].

Просмотр сообщений

Просмотр SMS

1. В режиме ожидания нажмите программную клавишу <Меню> и выберите пункт **Сообщения** → **Мои сообщения** → **Входящие**.
2. Выберите SMS.

Просмотр MMS

1. В режиме ожидания нажмите программную клавишу <Меню> и выберите пункт **Сообщения** → **Мои сообщения** → **Входящие**.
2. Выберите MMS.

Просмотр сообщений E-mail

1. В режиме ожидания нажмите программную клавишу <Меню> и выберите пункт **Сообщения** → **Мои сообщения** → **E-mail сообщения**.
2. Выберите пункт **Проверить почту**.

3. Выберите электронное сообщение или заголовок.
4. Если был выбран заголовок, нажмите программную клавишу <Опции> и выберите команду **Загрузить**, чтобы просмотреть текст сообщения.

Использование Bluetooth

Телефон поддерживает технологию Bluetooth, которая позволяет устанавливать беспроводные соединения с другими устройствами Bluetooth, обмениваться с ними данными, использовать устройство громкой связи, а также управлять телефоном на расстоянии.

Включение Bluetooth

1. В режиме ожидания нажмите программную клавишу <Меню> и выберите пункт **Приложения** → **Bluetooth** → **Активация** → **Включено**.
2. Чтобы позволить другим устройствам обнаружить телефон, выберите опцию **Видимость телефона** → **Включено**.

Поиск устройств Bluetooth и соединение с ними

1. В режиме ожидания нажмите программную клавишу <Меню> и выберите пункт **Приложения** → **Bluetooth** → **Мои устройства** → **Новый поиск**.
2. Выберите устройство.
3. Введите PIN-код Bluetooth телефона или другого устройства (если устройство имеет PIN-код) и нажмите программную клавишу <Да>. Когда владелец другого устройства введет такой же код, соединение будет установлено.

Отправка данных

1. Запустите приложение или откройте программу **Телефонная книга, Мои файлы, Календарь, Напоминания** или **Задача**.
2. Выберите элемент.
3. Нажмите программную клавишу **<Опции>** и выберите пункт **Отправить по** или **Отправить визитку через** → **Bluetooth**.
4. Чтобы передать запись телефонной книги, выберите данные, которые нужно отправить.

5. Найдите и выберите устройство.
6. При необходимости введите PIN-код Bluetooth и нажмите программную клавишу **<Да>**.

Прием данных

1. При необходимости введите PIN-код Bluetooth и нажмите программную клавишу **<Да>**.
2. Нажмите клавишу **<Да>**, чтобы подтвердить свой выбор.

Функции меню

В данном разделе перечислены все пункты меню

Данный раздел содержит краткое описание функций мобильного телефона.

Журнал звонков

Меню	Описание
Последние, Пропущенные, Исходящие, Входящие	Просмотр последних исходящих, входящих и пропущенных вызовов.
Удалить все	Удаление всех записей для каждого типа вызовов.

Меню	Описание
Диспетчер вызовов → Продолжительность	Продолжительность исходящих и входящих вызовов.
Диспетчер вызовов → Стоимость	Стоимость звонков, если эта функция поддерживается SIM-картой.
Диспетчер вызовов → Черный список	Создание списка абонентов, вызовы которых будут отклоняться.

Телефонная книга

Поиск контактов в телефонной книге.

Музыка

Прослушивание музыки. Можно также создавать собственные списки воспроизведения.

Браузер

Меню	Описание
Домашняя страница	Подключение телефона к сети и загрузка домашней страницы поставщика услуг беспроводной сети Интернет.
Закладки	Сохранение URL-адресов с целью быстрого доступа к соответствующим веб-страницам.
Адресная строка	Ввод URL-адреса и переход на соответствующую веб-страницу.

Меню	Описание
Очистить кэш	Очистка кэша — временной памяти, в которой хранятся последние открытые веб-страницы.
Настройки профиля	Выбор профиля подключения, необходимого для доступа к беспроводной сети.
Текущий профиль	Выбор профиля подключения, необходимого для доступа к беспроводной сети.

Сообщения

Меню	Описание
Создать	Создание и отправка SMS- и MMS-сообщений или сообщений электронной почты.
Мои сообщения	Доступ к принятым и отправленным сообщениям, а также к сообщениям, которые не удалось отправить.
Шаблоны	Создание и применение шаблонов часто отправляемых сообщений или фраз.
Очистить папки	Удаление сразу всех сообщений из каждой папки.
Настройки	Настройка различных параметров использования службы обмена сообщениями.

Меню	Описание
Экстренные сообщения	Параметры отправки и приема экстренных сообщений. Когда клавиатура заблокирована, можно отправить SOS-сообщение, 4 раза нажав клавишу [▲ / ▼].
Сообщения сети	Изменение параметров приема сообщений сети.
Состояние памяти	Сведения об используемой карте памяти.

Мои файлы

Доступ к файлам мультимедиа или другим файлам, которые хранятся в памяти телефона.

Календарь

Ведение расписания.

Камера

Встроенная в телефон камера позволяет делать снимки и записывать видеоклипы.

FM-радио

Прослушивание на телефоне музыки или новостей, транслируемых по FM-радио.

Приложения

Меню	Описание
Диктофон	Запись голосовых напоминаний и других звуков.

Меню	Описание
Java-приложения	Доступ к стандартным Java-играм и загруженным Java-приложениям.
Фоторедактор	Редактирование фотографий различными средствами.
Штамп изображения	Создание из фотографии контурного рисунка и наложение его на другую фотографию.
Bluetooth	Беспроводное соединение с другими устройствами Bluetooth.
Напоминания	Создание напоминаний о важных событиях и управление ими.
Задача	Создание списка заданий, которые требуется выполнить.

Меню	Описание
Мировое время	Указание местного часового пояса и определение времени в других регионах мира.
Калькулятор	Выполнение арифметических действий.
Конвертер	Пересчет различных величин, таких как длина и температура.
Таймер	Установка промежутка времени для обратного отсчета.
Секундомер	Измерение интервала времени.
Словарь	Поиск слов и создание своего собственного словаря.

Меню	Описание
SIM-меню	Использование дополнительных услуг, предлагаемых оператором мобильной связи. Доступность и маркировка данного пункта меню зависят от вашей SIM-карты.

Будильник

Использование телефона как будильника, который будит вас по утрам и напоминает о предстоящих событиях.

Настройки

Меню	Описание
Диспетчер SIM-карт	Настройка SIM-карт и назначение SIM-карты по умолчанию.
Телефон → Профили	Настройка звуковых сигналов телефона для различных событий и ситуаций.
Телефон → Язык	Выбор языка для отображаемого на дисплее текста.
Телефон → Горячие клавиши	Использование клавиш перемещения для быстрого доступа к определенным пунктам меню непосредственно из режима ожидания. Клавиша [Вверх] зарезервирована для быстрого доступа к меню пользователя.

Меню	Описание
Телефон → Время и дата	Изменение времени и даты, отображаемых на дисплее телефона.
Телефон → Автоблокировка клавиатуры	Режим автоматической блокировки клавиатуры при отключении дисплея.
Телефон → Клавиша громкости	Реакция телефона на нажатие и удержание клавиши [▲/▼] при поступлении вызова.
Телефон → Информация о звонящем	Выбор вывода или блокировки информации о звонящем для всех пропущенных вызовов и входящих сообщений.

Меню	Описание
Телефон → Меню пользователя	Создание собственного меню, состоящего из наиболее часто используемых пунктов. Для доступа в это меню следует нажать клавишу [Вверх] в режиме ожидания.
Телефон → Настройки USB	Выбор режима USB, используемого при подключении телефона к другому устройству с помощью интерфейса USB.
Подсветка → Дисплей	Выбор промежутка времени, в течение которого подсветка или дисплей будут оставаться включенными, когда телефон не используется.

Меню	Описание
Подсветка → Яркость	Изменение яркости дисплея для различных условий освещения.
Подсветка → Клавиатура	Управление подсветкой клавиатуры телефона.
Дисплей → Главный экран	Изменение фонового изображения, отображаемого в режиме ожидания.
Дисплей → Моя тема	Выбор фонового изображения для режима меню.
Дисплей → Вид текста	Изменение параметров отображения текста на экране в режиме ожидания.
Дисплей → Всплывающее меню	Отображение всплывающего списка с опциями меню.

Меню	Описание
Дисплей → Дисплей при наборе	Выбор параметров дисплея при наборе номера.
Дисплей → Приветственное сообщение	Ввод приветствия, которое выводится при включении телефона.
Дисплей → Эффект перехода	Настройка эффекта перехода между пунктами меню в режиме меню.
Сообщения	Настройка различных параметров использования службы обмена сообщениями.
Вызовы	Доступ к услугам сети для реализации функций звонка.
Контакты → Быстрый набор	Назначение цифровых клавиш для быстрого набора часто используемых номеров.

Меню	Описание
Контакты → Сохранять контакты в	Выбор области памяти по умолчанию для сохранения контактов.
Контакты → Отображать контакты	Выбор области памяти, из которой выводятся записи телефонной книги.
Контакты → Порядок отображения имен	Настройка сортировки списка контактов.
Контакты → Мой номер	Просмотр собственных телефонных номеров и присвоение им имен.
Календарь → Начало недели	Выбор дня недели, с которого начинается календарь.

Меню	Описание
Календарь → Режим отображения	Выбор режима отображения календаря по умолчанию.
Браузер	Очистка кэша. Изменение настроек веб-обозревателя и отображение информации об авторских правах и версии обозревателя.
Медиаплеер	Изменение настроек MP3-плеера, заданных по умолчанию.
Сеть → Выбор сети	Выбор сети, используемой при роуминге за пределами зоны обслуживания домашней сети. По умолчанию сеть выбирается автоматически.

Меню	Описание
Сеть → Режим сети	При поездках за границу не забывайте переключаться в соответствующий диапазон.
Безопасность → Телефон → Блокировка телефона	Активация пароля для защиты от несанкционированного использования телефона.
Безопасность → Телефон → Изменить пароль	Изменение пароля телефона.
Безопасность → Телефон → Защита личных данных	Ограничение доступа к журналу звонков, контактам, сообщениям, файлам, данным на карте памяти, календарю, заданиям и напоминаниям.

Меню	Описание
Безопасность → Телефон → Блокировка SIM	Запрет работы телефона с другой SIM-картой с помощью пароля блокировки SIM-карты.
Безопасность → SIM → Проверка PIN	Активация PIN-кода для защиты от несанкционированного использования SIM-карты.
Безопасность → SIM → Режим FDN	Ограничение вызовов заданным набором телефонных номеров, если поддерживается SIM-картой.
Безопасность → SIM → Изменить PIN	Смена PIN-кода.

Меню	Описание
Безопасность → SIM → Изменить PIN2	Изменение кода PIN2, если это поддерживается SIM-картой.
Память	Изменение настроек памяти и сведения об используемой памяти.
Сброс настроек	Сброс всех настроек телефона.

Охрана здоровья и техника безопасности

Информация о сертификации SAR

Данный телефон удовлетворяет требованиям Евросоюза (ЕС) в отношении воздействия радиоволн.

Мобильный телефон является устройством по приему и передаче радиосигналов. Он сконструирован и изготовлен с учетом требований на предельные уровни излучения радиочастотной (РЧ) энергией, рекомендованные Советом ЕС. Предельные уровни излучения являются составной частью общих директив и устанавливают допустимые уровни радиочастотного воздействия на население. Данные директивы были разработаны независимыми научными организациями на основании систематического изучения и тщательной проверки результатов научных исследований.

Предельные уровни излучения, которые приводятся в составе общих директив, не превышают допустимых границ безопасного воздействия на человека независимо от его возраста и состояния здоровья.

Для определения уровня излучения, возникающего при работе мобильного телефона, используется единица измерения, называемая удельным коэффициентом поглощения (SAR). Рекомендуемое Советом ЕС предельное значение коэффициента SAR составляет 2.0 Вт/кг.¹

Максимальное значение SAR для данной модели телефона составляет 0.782 Вт/кг.

Измерения коэффициента SAR выполняются в стандартном рабочем положении телефона в режиме максимальной мощности передатчика, указанной в технических характеристиках, во всех диапазонах рабочих частот.

1. Предельный уровень SAR для мобильных телефонов общего назначения составляет 2.0 Вт/кг с усреднением по десяти граммам ткани тела человека. Этот стандарт предусматривает значительный запас по безопасности, что служит дополнительной мерой защиты населения с учетом максимального разброса измерений. Значения SAR зависят от государственных стандартов и нормативов, а также от частотных диапазонов сетей.

Измерение коэффициента SAR выполняется при максимальной мощности, поэтому фактическое значение уровня SAR для работающего телефона может оказаться значительно ниже. Конструкция телефона предусматривает возможность работы при нескольких различных уровнях мощности, а это позволяет использовать минимальную мощность, достаточную для установления соединения с сетью. Вообще говоря, чем ближе к антенне базовой станции находится телефон, тем меньше мощность излучаемого телефоном сигнала.

Перед тем как новая модель телефона поступает в продажу, она проходит проверку на соответствие Директиве Совета Европы R&TTE. Одним из основных требований этой директивы является положение о защите здоровья и безопасности владельца телефона и находящихся рядом с ним лиц.

Меры предосторожности при эксплуатации аккумуляторов

- Запрещается использовать неисправные зарядные устройства и аккумуляторы.
- Аккумуляторы следует использовать только по их прямому назначению.
- При использовании телефона вблизи от базовой станции сети он потребляет меньшую мощность; на время работы телефона в режиме ожидания и в режиме разговора значительное влияние оказывает сила сигнала в сотовой сети и параметры, заданные оператором сотовой сети.
- Время зарядки аккумулятора зависит от остаточного уровня заряда, а также от типа аккумулятора и зарядного устройства. Аккумулятор можно заряжать и разряжать сотни раз, однако при этом он постепенно изнашивается. При значительном сокращении продолжительности работы аккумулятора (в режиме разговора и в режиме ожидания) следует приобрести новый аккумулятор.
- Если полностью заряженный аккумулятор не использовать в работе, он со временем разряжается.
- Следует пользоваться только такими аккумуляторами и использовать для их зарядки лишь такие зарядные устройства, применение которых рекомендовано компанией Samsung. Неиспользуемое зарядное устройство следует отключать от источника питания. Не следует оставлять аккумулятор подключенным к зарядному устройству на срок более недели, поскольку избыточная зарядка может сократить срок службы аккумулятора.

- Слишком высокая или слишком низкая температура оказывает негативное влияние на емкость аккумулятора: возможно, аккумулятор потребует предварительно охладить или нагреть.
- При продолжительном воздействии повышенной или пониженной температуры (например, летом или зимой в автомобиле) емкость и срок службы аккумулятора снижаются. Настоятельно рекомендуется хранить аккумулятор при комнатной температуре. Чрезмерно нагретый или охлажденный аккумулятор может стать причиной временной неработоспособности телефона даже в том случае, если аккумулятор полностью заряжен. Литий-ионные аккумуляторы особенно чувствительны к температурам ниже 0° C (32° F).
- Оберегайте аккумуляторы от короткого замыкания. Случайное короткое замыкание может произойти, если запасной аккумулятор находится, например, в кармане или в сумке рядом с каким-либо металлическим предметом (монетой, скрепкой или авторучкой). Металлический предмет может замкнуть накоротко плюсовой и минусовой выводы аккумулятора (металлические полоски на его поверхности).

Короткое замыкание выводов может вызвать повреждение аккумулятора либо объекта, вызвавшего короткое замыкание.

- Утилизация отслуживших аккумуляторов осуществляется в соответствии с требованиями местного законодательства. Обязательно утилизируйте аккумуляторы. Запрещается уничтожать аккумуляторы путем сжигания.

Безопасность дорожного движения

Мобильный телефон обеспечивает замечательную возможность общения почти в любом месте и в любое время. Однако наряду с преимуществами владельцы мобильных телефонов имеют важные обязанности, которые необходимо выполнять.

Во время вождения автомобиля водитель в первую очередь должен следить за дорогой. При использовании телефона за рулем автомобиля обязательно следуйте специальным требованиям, принятым в соответствующей области или стране.

Условия эксплуатации

Помните о необходимости соблюдения любых особых предписаний, действующих в той или иной ситуации, и обязательно выключайте телефон везде, где его использование запрещено, может вызывать помехи или создает угрозу безопасности.

Перед подключением телефона или любой его дополнительной принадлежности к другому устройству следует ознакомиться с подробными инструкциями по безопасности в руководстве по эксплуатации этого устройства. Не подключайте к телефону не предназначенные для этого устройства.

Как и при пользовании другими радиопередающими устройствами мобильной связи, для обеспечения эффективной работы оборудования и безопасности персонала рекомендуется при разговоре по телефону держать его в обычном рабочем положении (рядом с ухом, антенна направлена над плечом).

Электронные устройства

Большая часть современных электронных устройств защищена от воздействия радиочастотного излучения. Однако некоторые электронные приборы не имеют такой защиты. Для выяснения предусмотренных возможностей обращайтесь к изготовителю.

Кардиостимуляторы

Согласно рекомендациям изготовителей кардиостимуляторов во избежание возникновения помех расстояние между мобильным телефоном и кардиостимулятором должно быть не менее 15 см. Эти рекомендации согласуются с результатами независимых исследований и совпадают с рекомендациями Института исследований беспроводных технологий. При появлении малейших признаков возникновения помех немедленно выключите телефон.

Слуховые аппараты

Некоторые цифровые радиотелефоны могут создавать помехи в работе слуховых аппаратов. В случае возникновения таких помех проконсультируйтесь с изготовителем слуховых аппаратов.

Прочее медицинское оборудование

С вопросами о защите медицинского оборудования от внешнего радиочастотного излучения обращайтесь к изготовителю соответствующего оборудования.

Возможно, необходимую информацию сможет предоставить ваш врач.

Выключайте телефон в учреждениях здравоохранения, где это диктуется правилами внутреннего распорядка.

Автомобили

Радиочастотные сигналы могут оказывать неблагоприятное воздействие на неправильно установленные или не имеющие требуемого экранирования электронные системы автомобиля. По этим вопросам обращайтесь к изготовителю своего автомобиля или к его представителю.

Следует также проконсультироваться у изготовителя любого устанавливаемого в автомобиль дополнительного оборудования.

Указатели в общественных местах

Необходимо выключать мобильный телефон в любых общественных местах, где пользование такими телефонами запрещено соответствующими указателями.

Потенциально взрывоопасные среды

В потенциально взрывоопасной среде обязательно выключите телефон и строго соблюдайте все указания и инструкции. Искрообразование в таких местах может привести к пожару или взрыву, что чревато травмами или даже гибелью людей.

Настоятельно рекомендуется выключать телефон на автозаправочных станциях (станциях технического обслуживания). Кроме того, необходимо соблюдать ограничения на использование радиооборудования на топливных складах (на объектах хранения и распределения топлива), на химических предприятиях и в местах выполнения взрывных работ.


Потенциально взрывоопасная среда встречается довольно часто, но не всегда имеет четкие признаки или маркировку. Примерами такой среды являются подпалубные помещения на судах, хранилища химических веществ и установки по их переработке, автомобили с использованием сжиженного горючего газа (например, пропана или бутана), помещения и зоны с загрязнением воздуха химическими парами или пылью, например песчинками, металлической пылью или взвешьями, а также любые другие места, где обычно рекомендуется выключать автомобильные двигатели.

Вызов службы экстренной помощи

Работа данного телефона, как и любого мобильного телефона, связана с использованием радиосигналов, с передачей по сетям стационарной и беспроводной связи и с реализацией программируемых пользователями функций, что не может гарантировать успешного соединения при любых обстоятельствах. Это означает, что в случае особо важных соединений (например, при вызове скорой медицинской помощи) нельзя надеяться только на мобильный телефон.

Следует помнить о том, что посылка или прием вызовов возможны при условии, что телефон включен и находится в зоне обслуживания сотовой сети с достаточной силой сигнала. Вызов службы экстренной помощи обеспечивается не во всех сотовых сетях, а также может оказаться невозможным при использовании некоторыми сетевыми услугами и/или функциями мобильного телефона. Дополнительную информацию можно получить у поставщика услуг сотовой сети.

Для вызова службы экстренной помощи следуйте приведенным ниже инструкциям:

1. Включите телефон (если он выключен).
2. Введите номер службы экстренной помощи, установленный для данного региона. Номера службы экстренной помощи различны в разных регионах.
3. Нажмите клавишу [].

При использовании некоторых функций телефона (например, запрет вызовов) для вызова службы экстренной помощи необходимо предварительно выключить эти функции. Дополнительная информация приведена в данном руководстве, либо ее можно получить у поставщика услуг сотовой сети.

Прочая важная информация по технике безопасности

- К установке телефона в автомобиле и его техническому обслуживанию допускается только специально обученный персонал. Нарушение правил установки и технического обслуживания может создать угрозу безопасности и привести к аннулированию гарантии на телефон.
- Регулярно проверяйте надежность крепления и работоспособность оборудования беспроводной связи в автомобиле.
- Не храните и не перевозите горючие жидкости, газы или взрывчатые вещества вместе с телефоном, его компонентами или принадлежностями.
- Владельцам автомобилей, оснащенных воздушной подушкой безопасности, следует помнить о том, что воздушная подушка наполняется газом под высоким давлением. Не помещайте никаких предметов, включая стационарное или переносное оборудование беспроводной связи, над воздушной подушкой или в зоне ее раскрытия. Неправильная установка оборудования беспроводной связи может привести к серьезным травмам в случае срабатывания воздушной подушки.

- Выключите телефон перед посадкой в самолет. Использование мобильного телефона в самолете может вызвать сбои в работе систем самолета и запрещено законом.
- Нарушение этих требований может повлечь за собой временное или постоянное лишение нарушителя права на услуги телефонной сети, судебное преследование, либо обе меры одновременно.

Уход и техническое обслуживание

Данный телефон разработан и изготовлен с использованием самых последних достижений техники и требует осторожного обращения. Следуйте приведенным ниже рекомендациям, это позволит выполнить все условия предоставления гарантии и обеспечит длительную и безотказную работу изделия.

- Храните телефон, все его компоненты и аксессуары в месте, недоступном для детей и домашних животных, во избежание случайного попадания мелких деталей в дыхательные пути или повреждения телефона.

- Оберегайте телефон и принадлежности от влаги. Атмосферные осадки, влага и жидкости содержат минеральные частицы, вызывающие коррозию электронных схем.
- Не берите телефон влажными руками. Это может вызвать поражение электрическим током или повреждение телефона.
- Не используйте и не храните телефон в запыленных или загрязненных помещениях. Это может вызвать повреждение подвижных частей телефона.
- Не храните телефон при повышенной температуре. Высокая температура может привести к сокращению срока службы электронных устройств и вызвать деформацию или оплавление пластмассовых деталей.
- Не храните телефон при пониженной температуре. При повышении температуры телефона (до нормальной температуры) возможна конденсация влаги внутри телефона, что вызывает повреждение электронных плат.
- Оберегайте телефон от падения, ударов и тряски. Неосторожное обращение может привести к поломке внутренних печатных плат.
- Не пользуйтесь для чистки телефона агрессивными химикатами, растворителями для химической чистки и сильными моющими средствами. Протирайте телефон мягкой тканью.
- Не раскрашивайте телефон. Краска может засорить подвижные узлы и нарушить их нормальную работу.
- Не помещайте телефон на нагревательные приборы, например на плиту или на радиатор отопления, и не кладите их внутрь таких приборов, например в микроволновую печь. При перегреве телефон может взорваться.
- В случае попадания воды внутрь телефона или на аккумулятор индикатор наличия влаги в телефоне меняет свой цвет. В таких случаях гарантия изготовителя на любой последующий ремонт телефона немедленно прекращается независимо от срока действия гарантии.
- Если телефон оснащен вспышкой или другим источником света, не подносите его слишком близко к глазам ни людей, ни животных. В противном случае органы зрения могут быть повреждены.

- Пользуйтесь только прилагаемой к телефону или рекомендованной изготовителем антенной. Использование других антенн, а также переделанных принадлежностей может привести к повреждению телефона и к нарушению правил эксплуатации радиооборудования.
- При нарушении нормальной работы телефона, аккумулятора, зарядного устройства или других аксессуаров обращайтесь в ближайший специализированный центр обслуживания. Персонал центра окажет помощь и выполнит все необходимые работы.

Мобильный телефон**Samsung SGH-D780**

Данный товар **предназначен** для работы в качестве абонентской

радиостанции носимой

в стандарте:

GSM-900/1800

Размеры (В/Ш/Г):

115.1x48.6x15,7 мм

Вес:

75 г.

1 Аккумулятор*:

Стандартный. Li-Ion, 1200 mAh

до 210 часов в режиме ожидания,

до 3,5 часов в режиме разговора.

Срок службы товара: 3 года.

Основные потребительские характеристики:

- 3 рабочих диапазона (GSM900/1800/1900).
- TFT-дисплей 262.144 цветов большого размера (240x320 пикселей)
- 2,0 Мпикс камера с автофокусом и возможностью записи видеороликов.
- Стерео FM-радио.
- Фотоопределитель номера.
- 64-инструментальная полифония звонка.
- MP3-плеер, JAVA
- Доступ в интернет (WAP 2.0).
- Мультимедийные сообщения (MMS).
- GPRS/EDGE класс 10.
- Органайзер (календарь, список дел, будильник, секундомер мировое время, калькулятор).
- Встроенный E-mail клиент (POP3/SMTP/IMAP).
- Совместимость с V-Card, V-Calendar (MS Outlook).
- Виброзвонок, Автодозвон.
- Телефонная книга 1000 номеров.
- Bluetooth 2.0/USB
- Поддержка карт расширения памяти microSD.

*время работы аккумулятора зависит от конфигурации сотовой сети, расстояния до базовой станции, типа SIM-карты, рельефа местности и т.п.

ДЕКЛАРАЦИЯ О СООТВЕТСТВИИ

Абонентская радиостанция носимая стандарта GSM 900/1800

SGH-D780 производства фирмы **Samsung Electronics Co., Ltd.**

соответствует

"Правилам применения абонентских станций (абонентских радиостанций)

сетей подвижной радиотелефонной связи стандарта GSM 900/1800"

Дата принятия декларации:

Декларация действительна до:

Орган, осуществивший

регистрацию декларации

Регистрационный номер:

Федеральное агентство связи РФ

ИНФОРМАЦИЯ О СЕРТИФИКАЦИИ ПРОДУКЦИИ

Абонентская радиостанция носимая стандарта GSM 900/1800

SGH-D780 производства фирмы **Samsung Electronics Co., Ltd.**

сертифицирована органом по сертификации

"Ростест-Москва"

Сертификат соответствия:

Сертификат соответствия выдан:

Сертификат соответствия действителен до:

Абонентские радиостанции носимые типа

SGH-D780

соответствуют требованиям нормативных

документов:

ГОСТ Р 51318.22-99

ГОСТ Р 51318.24-99

ГОСТ Р 51317.3.2-99

ГОСТ Р 51317.3.3-99



Срок службы: 3 года

Изготовитель:

Samsung Electronics Co.Ltd.

Адрес:

7th Fl., Samsung Main Building,

250, 2-Ka, Taepyeong-Ro, Chung-Ku, Seoul, Korea

Самсунг Электроникс Ко.Лтд.

Корей, Сеул, Самсунг Мейн Билдинг ,

250, 2-Ка, Таеппунг-Ро, Чунг-Ку

Декларация соответствия (R&TTE)

Компания, **Samsung Electronics**

подтверждает, что данный

МОБИЛЬНЫЙ телефон GSM : SGH-D780

к которому относится настоящая декларация, соответствует указанным ниже стандартам и нормативным документам.

Безопасность ЭМС	EN 60950-1 : 2001 +A11:2004
	EN 301 489-01 V1.5.1 (11-2004)
SAR	EN 301 489-07 V1.2.1 (08-2002)
	EN 301 489-17 V1.2.1 (08-2002)
RADIO	EN 50360 : 2001
	EN 62209-1 : 2006
	EN 301 511 V9.0.2 (03-2003)
	EN 300 328 V1.6.1 (11-2004)

Настоящим декларируется, что [были проведены все существенные радиотехнические тесты и что] указанное выше изделие соответствует принципиальным требованиям директивы 1999/5/EC.

Процедура подтверждения соответствия, упомянутая в статье 10 и подробно описанная в Приложении [IV] директивы 1999/5/EC, проводилась с привлечением следующих организаций:

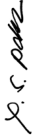
**BABT, Balfour House, Churchfield Road,
Walton-on-Thames, Surrey, KT12 2TD, UK***
Идентификационный знак: **0168**

Техническая документация хранится в:

Samsung Electronics QA Lab.

и представляется по запросу.
(Представитель в ЕС)

Samsung Electronics Euro QA Lab.
Blackbushe Business Park, Saxony Way,
Yateley, Hampshire, GU46 6GG, UK*



2008.04.02

(место и дата выпуска)

Yong-Sang Park / ст. менеджер

(фамилия и подпись уполномоченного лица)

* Не является адресом сервисного центра Samsung. Адреса и номера телефонов сервисного центра Samsung см. в гарантийной карточке или обращайтесь по месту приобретения телефона.