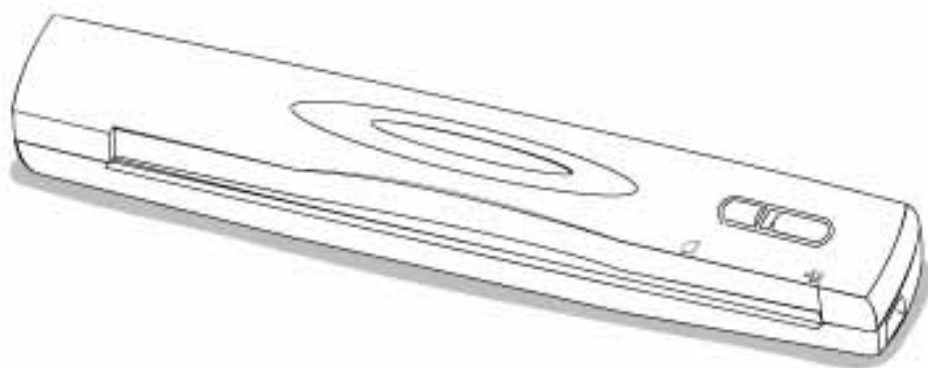


Руководство пользователя сканера



- ✓ Подключение
- ✓ Использование
- ✓ Обслуживание



© 2007. Все права сохранены. Никакая часть этого документа не может быть воспроизведена без разрешения. Все товарные знаки и торговые марки, упоминаемые в этом документе, являются собственностью их соответствующих владельцев.

Для обеспечения точности материалов настоящего руководства пользователя были предприняты все усилия, мы не несем ответственности за любые ошибки, упущения или утверждения в настоящем руководстве, не зависимо от того, появились ли данные ошибки, упущения или утверждения из-за халатности, случайно или по любым другим причинам. Внесение изменений в сведения, содержащиеся в настоящем руководстве, производится без уведомления.

Сканирование некоторых документов, например, чеков, банкнот, удостоверений личности, государственных облигаций или официальных документов, может быть запрещено законом и преследоваться уголовно. При сканировании книг, журналов и других материалов рекомендуется тщательно соблюдать законы об авторском праве.

Данное изделие спроектировано и изготовлено с целью достижения устойчивого улучшения состояния окружающей среды. Мы стремимся производить продукцию в соответствии с международными стандартами охраны окружающей среды. За информацией о надлежащей утилизации обращайтесь в местные органы власти. Упаковка данного изделия пригодна для переработки.

Снимки экранов, представленные в этом руководстве, были сделаны в среде ОС Windows XP. Если ваш компьютер работает под управлением ОС Windows 2000 или Vista, то изображения на вашем экране могут выглядеть несколько иначе, однако в функциональном плане различий не будет.

Содержание

| | |
|---|-----------|
| ВВЕДЕНИЕ..... | 1 |
| Как пользоваться этим руководством | 1 |
| Используемые пиктограммы | 1 |
| Использование значков | 1 |
| Меры предосторожности | 2 |
| Требования к аппаратным средствам компьютера..... | 3 |
| Комплект поставки | 3 |
| Характеристики сканера | 4 |
| Информация о продукте..... | 5 |
| ГЛАВА I. ПОДКЛЮЧЕНИЕ СКАНЕРА PLUSTEK | 6 |
| Требования к подключению программного обеспечения | 6 |
| Требования к аппаратным средствам | 6 |
| Установка и подключение сканера | 7 |
| <i>Шаг 1. Подключение сканера к компьютеру.....</i> | <i>7</i> |
| <i>Шаг 2. Подключение программного обеспечения</i> | <i>7</i> |
| <i>Шаг 3. Проверка сканера.....</i> | <i>9</i> |
| Поиск неисправностей при установке программного обеспечения | 10 |
| Установка дополнительного программного обеспечения..... | 10 |
| ГЛАВА II. ИСПОЛЬЗОВАНИЕ | 11 |
| Работа со сканером | 11 |
| DigiScan | 12 |
| <i>Настройка параметров SCAN.....</i> | <i>13</i> |
| <i>Настройка параметров Custom.....</i> | <i>15</i> |
| Работа с кнопками сканера | 19 |
| <i>Кнопка Scan (Сканировать).....</i> | <i>20</i> |
| <i>Кнопка Custom (выбора пользовательских установок)</i> | <i>21</i> |
| Характеристики функций..... | 22 |
| <i>Вкладка SCAN.....</i> | <i>22</i> |
| <i>Вкладка Custom.....</i> | <i>26</i> |
| Рекомендации по сканированию | 29 |
| Индикатор состояния..... | 30 |
| Подключение сканера..... | 30 |
| Обслуживание | 31 |
| <i>Калибровка сканера</i> | <i>32</i> |
| <i>Уход за сканером.....</i> | <i>32</i> |
| Рекомендации по использованию и уходу | 33 |
| Хранение сканера | 33 |
| <i>Использование подставки</i> | <i>34</i> |
| <i>Использование настенного держателя.....</i> | <i>34</i> |
| ПРИЛОЖЕНИЕ А: ПОИСК НЕИСПРАВНОСТЕЙ | 36 |
| Проблемы сканирования..... | 36 |
| Часто задаваемые вопросы | 39 |
| ПРИЛОЖЕНИЕ В: СПЕЦИФИКАЦИИ | 40 |
| ПРИЛОЖЕНИЕ С: СЕРВИС И ГАРАНТИЯ | 41 |
| Положение об ограниченной гарантии..... | 41 |
| КООРДИНАТЫ PLUSTEK..... | 43 |

Введение

Добро пожаловать в мир сканеров Plustek! Новый сканер позволит Вам более профессионально вводить изображения и электронный текст в компьютер и станет Вашим надежным помощником.

Пожалуйста, не забудьте зарегистрировать Ваш сканер и вернуть нам заполненную регистрационную карту в электронном виде. Как зарегистрированный пользователь Вы получите поддержку, информацию о новых изделиях и обновления программного обеспечения.

Как пользоваться этим руководством

В этом руководстве содержатся инструкции по установке и использованию сканера для пользователей, знакомых с Windows. Перед тем, как начать работу со сканером убедитесь в наличии всех необходимых компонентов сканера. Если Вы обнаружили, что какая-либо деталь повреждена или отсутствует, свяжитесь с магазином, в котором Вы купили сканер, или обратитесь в сервисный центр.

Примечание: Сканер подключается к компьютеру через USB-порт. Данное руководство предполагает наличие USB-порта на Вашем компьютере.

Глава II посвящена использованию, обслуживанию сканера и уходу за ним.

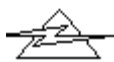
Используемые пиктограммы

Жирным шрифтом — выделяется важная информация или термин, впервые используемый в данной главе.

[XXX] — служат для представления команд или текста, который появляется на экране монитора.

Использование значков

В руководстве используются следующие пиктограммы, обозначающие пункты, которые заслуживают особого внимания.



Опасность

Опасность: Процедура должна проводиться с особой точностью и осторожностью чтобы предотвратить повреждения сканера или несчастный случай.



Предостережение

Предостережение: При неосторожном обращении со сканером процедура может привести к потере данных или повреждению сканера.



Обратить особое внимание

Обратить особое внимание: Инструкции, которые облегчат работу и предотвратят ошибки.

Меры предосторожности

Прочитайте следующую важную информацию перед эксплуатацией устройства с целью предотвращения и снижения возможности причинения ущерба или получения травмы.

1. При следующих условиях внутри устройства может конденсироваться влага, вызывая неисправность:

при быстром переносе устройства из холодного места в теплое;

после повышения температуры в холодном помещении;

при хранении устройства во влажном помещении.

Чтобы предотвратить конденсацию влаги, рекомендуется выполнять следующую процедуру:

i. Для адаптации устройства к условиям помещения герметично упакуйте его в полиэтиленовый пакет.

ii. Перед тем, как достать устройство из пакета, подождите 1 – 2 часа.

2. Необходимо использовать кабель USB, входящий в комплект сканера. Использование другого кабеля может привести к неисправности.

3. Избегайте попадания пыли на сканер. Частицы пыли и грязи нарушить работу устройства. Если сканер не будет использоваться в течение некоторого времени, поместите его в чехол.

4. Не подвергайте сканер воздействию вибрации, которая может разрушить хрупкие компоненты.

5. Если устройство не будет использоваться в течение определенного промежутка времени, например, ночью или в выходные дни, отключите его от сети во избежание риска возникновения пожара.

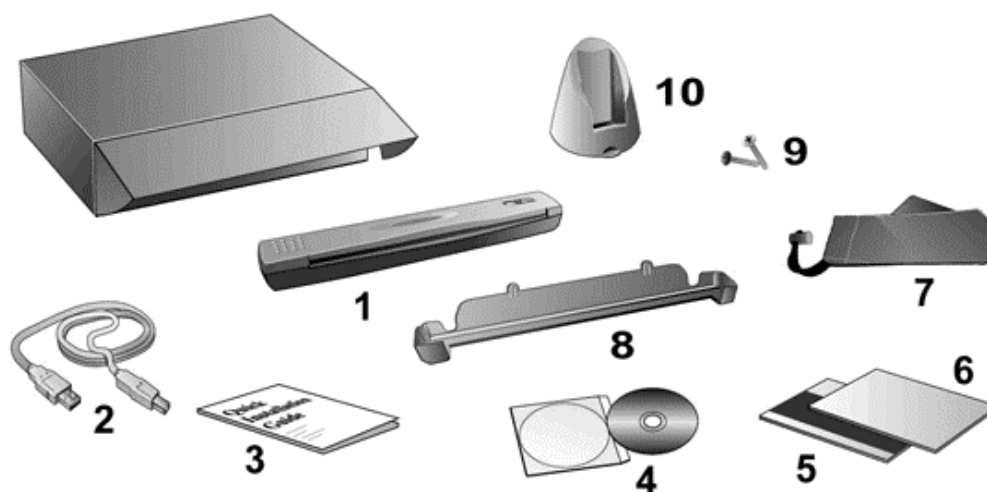
6. Не пытайтесь самостоятельно разбирать сканер. Это может привести к

поражению электрическим током и делает недействительной гарантию.

Требования к аппаратным средствам компьютера¹

- Windows/Intel Compatible Personal Computer
- Pentium CPU or above
- CD-ROM Drive
- 64 MB RAM (128 MB Recommended)
- 400 MB Free Hard Disk Space (450 MB Recommended)
- USB Port
- Microsoft Windows 2000 Professional/XP/Vista Compatible
Примечание: Windows NT 4.0 не поддерживает Universal Serial Bus (USB).
- Видеокарта, поддерживающая 16-bit или больше

Комплект поставки²



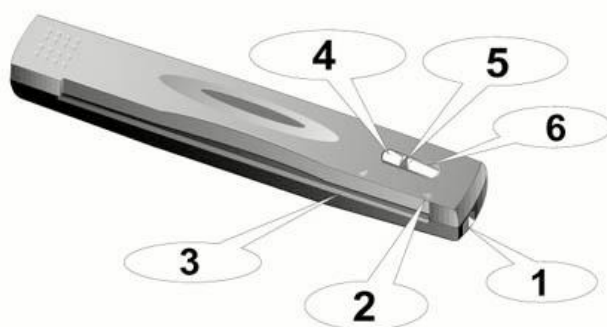
1. Сканер
2. USB кабель
3. Программа установки сканера
4. CD-ROM включает следующие приложения

¹ Более высокие требования могут понадобиться, если Вы работаете с большим объемом материала. Требования, указанные в этом руководстве, являются общим указанием, так как чем лучше компьютер (материнская плата, процессор, жесткий диск, память, видеокарта), тем лучше результат.

² Сохраните коробку и все упаковочные материалы для перевозки сканера в дальнейшем. Упаковка может использоваться повторно.

5. Лист калибровочного шаблона
6. Лист для очистки
7. Защитный чехол
8. Настенный держатель
9. Два винта
10. Подставка (также служит для хранения кабеля)

Характеристики сканера



1. **Порт USB:** сканер подключается к порту USB компьютера при помощи прилагаемого USB-кабеля.
2. **Стрелка для выравнивания:** всегда выравнивайте края документов по этой стрелке.
3. **Щель для подачи листов:** подавайте документы для сканирования с этой стороны. Вы можете почувствовать, как документ захватывается сканером.
4. **Кнопка Custom (выбора пользовательских установок):** Нажмите эту кнопку для преобразования документа в текстовый файл.
5. **Светодиодный индикатор:** указывает на текущее состояние сканера.
6. **Кнопка SCAN (Сканировать):** Нажмите на эту кнопку для начала сканирования и выполнения назначенного задания: сохранения отсканированных изображений на жестком диске, отправки в программу электронной почты, на принтер или в другое ПО обработки изображений.

Информация о продукте

Пожалуйста, заполните следующую форму – данная информация может пригодиться вам в дальнейшем. при обращении к дилеру или в сервис-центр нашей компании.

Серийный номер:

(Расположен в нижней части сканера)

Дата покупки: - -

Глава I.

Подключение сканера Plustek

Перед установкой сканера убедитесь в наличии всех компонентов по списку в руководстве.

Требования к подключению программного обеспечения

К сканеру прилагаются программы, OCR, драйвера для сканера, и DigiScan. Всем этим приложениям потребуется около 400 МБ дискового пространства. Для установки программного обеспечения и работы со сканером рекомендуется минимум 450 МБ дискового пространства.

Сканер Plustek USB работает с Microsoft Windows 2000, XP или с Vista.

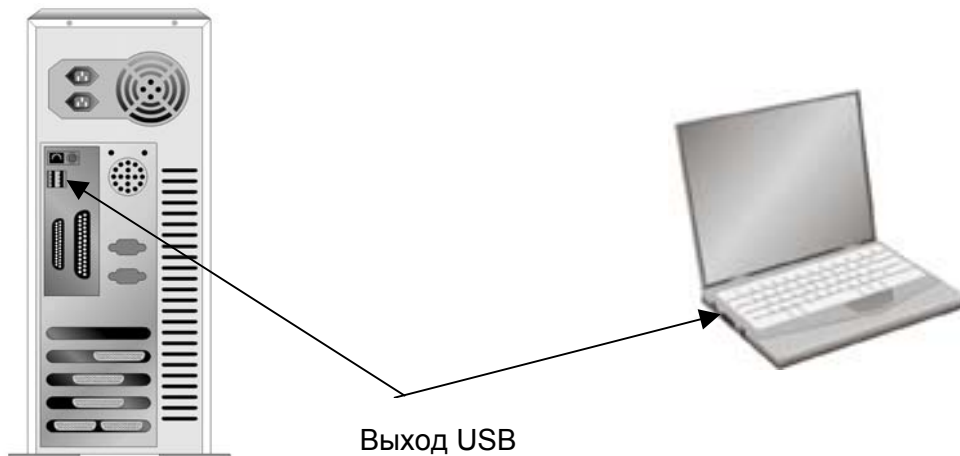


**Обратить особое
внимание**

Пожалуйста, не используйте в Windows XP одновременно несколько сканеров! Для более подробной информации обращайтесь по указанному адресу...<http://www.microsoft.com>

Требования к аппаратным средствам

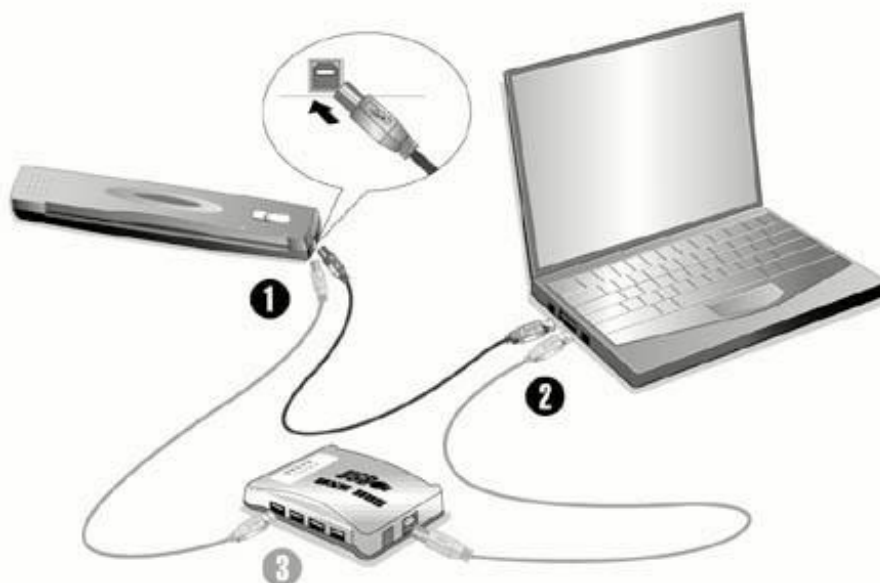
Сканер подключается к компьютеру через Universal Serial Bus (USB-порт), поддерживающий *hot Plug and Play*. Чтобы убедиться в наличии USB, проверьте наличие выхода USB на задней панели компьютера. Заметьте, что на некоторых компьютерах USB-порт может находиться на мониторе или клавиатуре. Если у Вас возникли проблемы с USB-портом, обратитесь к руководству Вашего компьютера.



Если USB-порт на Вашем компьютере отсутствует, Вам необходимо приобрести USB-интерфейс.

Установка и подключение сканера

Шаг 1. Подключение сканера к компьютеру



1. Подключите прямоугольный конец USB-кабеля к USB-порту сканера.
2. Прямоугольный конец кабеля подключите в USB-порт на задней панели компьютера.
Примечание: Если к компьютеру подключено другое USB-устройство, подключите сканер к доступному USB-порту.
3. Если Вы собираетесь подключить сканер в USB-хаб³, убедитесь, что он соединен с USB-портом Вашего компьютера.
Примечание: При отсутствии порта USB его необходимо приобрести.

Шаг 2. Подключение программного обеспечения

1. Если USB компоненты Вашего компьютера функционируют правильно, то сканер будет автоматически найден и появится надпись "Add New Hardware Wizard – Добавить новое оборудование". Замечание: Если Ваш компьютер был выключен во время подключения сканера, то надпись "Add New Hardware Wizard" появится в следующий раз при загрузке Windows.
2. **Для Windows 2000:**

³ USB-хаб не входит в комплект поставки. Для концентратора рекомендуется использовать внешний адаптер питания, входящий в его комплект поставки.

- a. Нажмите [Далее] после появления надписи “Add New Hardware Wizard”.
- b. Выберите “Искать лучший драйвер для Вашего Устройства - [Рекомендуется]” и нажмите [Далее].
- c. Следующее окно запросит у Вас путь для поиска драйвера. Выберите “CD-ROM”, и отмените выбор “Floppy disk drives”.
- d. Вставьте CD-ROM, поставляемый со сканером и нажмите [Далее].



- e. Щелкните на кнопке [Далее] в открывшемся окне.
- f. Во время установки возможно появление запроса “Digital Signature required”. Нажмите [Да] для продолжения установки. После выполнения описанных процедур перейдите к пункту 5.

3. **Для Windows XP:**

- a. Вставьте CD-ROM, поставляемый со сканером и нажмите [Далее].

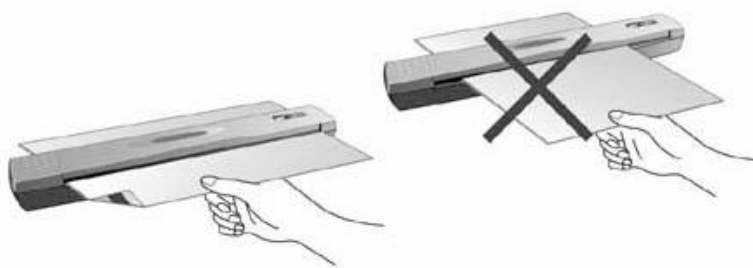


- b. Выберите “Устанавливать программу автоматически - [Рекомендуется]” и нажмите [Далее].
- c. Щелкните на кнопке [Далее] в открывшемся окне. После выполнения описанных процедур перейдите к пункту 5.

4. **Для Windows Vista:**

- a. Выберите «Поиск и установка программы драйвера (рекомендуется)» (Locate and install driver software) при отображении окна «Найдено новое оборудование» (Found New Hardware).
- b. Нажмите кнопку [Продолжить], при отображении диалогового окна «Контроль учетных записей» (User Account Control).
- c. Поместите в дисковод CD-ROM компакт-диск с программой установки и приложениями CD-ROM, входящий в комплект сканера, система выдаст запрос «Вставьте диск, который поставлялся со сканером для USB» (Insert the disc that came with your USB Scanner), затем нажмите кнопку [Далее].

- d. Во время установки возможно появление запроса “Windows не сможет проверить издателя данной программы драйвера” (Windows can't verify the publisher of this driver software). Нажмите “Несмотря на это установите программу драйвера” (Install this driver software anyway) для продолжения установки.
5. После окончания установки нажмите кнопку “Found New Hardware Wizard”.
6. Следуйте указаниям на экране для дальнейшей установки.
7. После установки программного обеспечения закройте все приложения и нажмите [Готово] для перезагрузки компьютера.
8. После перезагрузки компьютера вам будет предложено откалибровать сканер.
9. Поместите специальный лист для калибровки, поставляемый в комплекте со сканером, в щель для подачи листов лицевой стороной вниз.



10. Выполните калибровку сканера, следуя инструкциям, появляющимся на экране.



**Обратить особое
внимание**

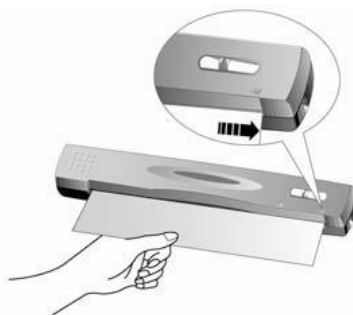
Замечание: Если установка сканера не началась автоматически, нажмите [Пуск] / [Выполнить] и наберите [d: install] (где d: обозначение дисковода CD-ROM).

Шаг 3. Проверка сканера

Перед проверкой сканера убедитесь, что сканер надежно подключен. Эта процедура позволит проверить правильность установки и работы сканера с Вашим компьютером и программным обеспечением.

Чтобы должным образом проверить сканер, выполните следующее:

1. Вставьте документ или изображение в сканер лицевой стороной вниз. Выворачивайте лист, ориентируясь на стрелку с правой стороны сканера.



2. Нажмите на кнопку сканера "Scan". Незамедлительно начнется процесс сканирования.
3. После завершения сканирования щелкните папку "Мои Документы" на рабочем столе для поиска папки с именем DigiScan.
4. Если изображение было сохранено в папке DigiScan, сканер работает должным образом.



! Если проверка не удалась, обратитесь к главе Утилита сканера, и следуйте указанным там инструкциям.

**Обратить особое
внимание**

Поиск неисправностей при установке программного обеспечения

Если при установке возникли какие-либо неполадки, убедитесь что:

- Свободное пространство на жестком диске не менее 450MB.
- Сканер подключен к питанию.
- Вы используете USB-кабель, прилагающийся к сканеру.
- Концы кабеля правильно подключены.

Если Вы отступили от инструкций в руководстве, отключите USB-кабель от сканера и переустановите программное обеспечение с диска. Чтобы снова подключить программное обеспечение, выберите START, RUN, затем наберите D:\Install (где D представляет букву CD-ROM). Тщательно следуйте инструкциям в Setup Wizard. Перезагрузите компьютер, подключите USB-кабель к сканеру, пока компьютер включен.

Установка дополнительного программного обеспечения

Ваш сканер совместим с TWAIN-функциями, если Вы покупаете дополнительное программное обеспечение, убедитесь, что оно соответствует TWAIN-стандарту.

Глава II. Использование

Работа со сканером

Ваш сканер принимает самые различные документы – от визитных карточек до объемных страниц. Тем не менее, некоторые программы имеют свои ограничения по объему. Возможности компьютера также могут внести ограничения во внешний вид сканируемого документа.

Два способа работы со сканером:

1. Из программы по работе с изображениями. From within an image-editing program that can acquire images from the scanner.
2. Нажимая одну из двух функциональных кнопок на вашем сканере. вы можете настроить их функции в соответствии с вашими личными потребностями при помощи приложения DigiScan, которое автоматически инсталлируется при установке ПО сканера.

Ваш сканер работает с большим набором программного обеспечения. Так как все документы и изображения (тексты или рисунки), с которыми работает сканер, рассматриваются аппаратом как рисунки, большая часть работ будет проходить в программе редактирования изображений, где Вы сможете просматривать, изменять и сохранять изображения. Эта программа включена в комплект поставки (Setup/Application CD-ROM).

Сканирование текстовых документов и дальнейшая работа с ними на компьютере осуществляется программой оптического распознавания текста (OCR) . OCR преобразует сканируемый документ в текстовый файл, который можно сохранить в компьютере. OCR также включена в комплект Setup/Application CD-ROM.

Как повысить удобство сканирования визитных карточек и управления ими? Функция BCR (Распознавание визитных карточек) позволяет сканировать различные визитные карточки в базу данных BCR. ПО BCR позволяет индексировать отсканированные изображения в альбом визитных карточек, распознавать и преобразовывать соответствующую личную информацию, содержащуюся на отсканированных изображениях, в базу данных адресов для дальнейшего управления. Доступность данной функции зависит от модели приобретенного сканера.



DigiScan – программа, позволяющая сканировать изображения и текст без необходимости работать в текстовом приложении (напр., Presto! ImageFolio). Кроме того, при помощи приложения DigiScan вы сможете использовать сканер в

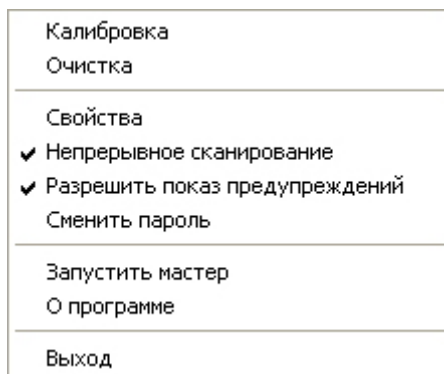
качестве копировального устройства, а также для сканирования документов и фотографий для отправки их по электронной почте.⁴

DigiScan

В окне программы DigiScan вы можете настроить параметры сканирования для отдельных кнопок сканера.

Открыть окно программы DigiScan можно двумя способами:

1. Дважды щелкните на значке  программы DigiScan в системной области Windows.
2. Щелкните один раз правой или левой кнопкой мыши на значке  программы DigiScan в системной области Windows, а затем выберите пункт [Свойства] в открывшемся всплывающем меню.



Программа DigiScan сочетает несколько функций кнопок сканера. Кроме того, при установке на компьютер ПО, входящего в комплект поставки, (например, PageManager) программа DigiScan предоставляет дополнительные функции. Все функции представлены на двух доступных вкладках: «SCAN» и «CUSTOM». (Дополнительную информацию вы можете найти в разделе [Работа с кнопками сканера.](#))



Attention

Изменения, внесенные в окне «DigiScan», автоматически сохраняются после закрытия окна «DigiScan». Затем, одно нажатие кнопки позволяет выполнять при помощи сканера задачи сканирования с использованием настроек, заданных в окне «DigiScan». После выхода из программы DigiScan при следующем открытии окна «DigiScan» доступен быстрый доступ к этим настройкам.

⁴ Для возможности копирования необходим принтер.

Настройка параметров SCAN

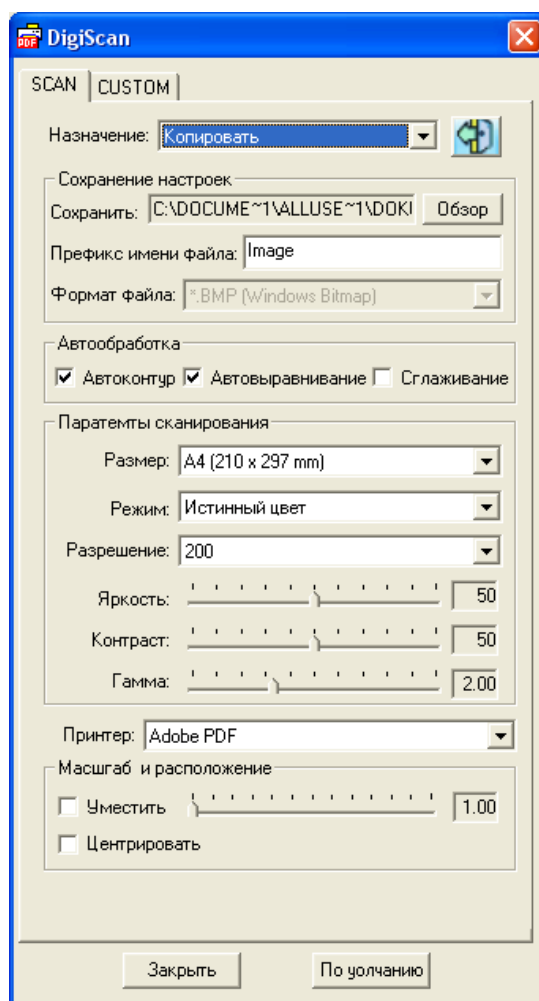
На вкладке «SCAN» доступны несколько функций. Их можно настроить для дальнейшего сканирования.

- **Сохранить в файл**
- **E-mail**
- **Копия**
- **другое ПО обработки изображений**

Для начала настройки в соответствии со своими требованиями в открытом окне «DigiScan» выберите вкладку «SCAN». Процедуры настройки функций во многом аналогичны друг другу, но существуют небольшие различия. Приведем типичный пример.

Настройка функции «Копировать»

1. В списке поля **Назначение** выберите значение **Копия (Сохранить в файл, E-mail или другое ПО обработки изображений)**.



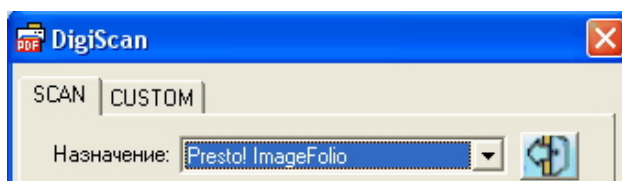
2. Укажите путь конечного файла, нажав кнопку «Обзор» справа от опции «Сохранить». Введите «Префикс имени файла» и выберите соответствующий «Формат файла».

3. По желанию установите флажки в полях **Автоконтур**, **Автовыравнивание** или **Сглаживание**.
 4. Задайте параметры сканирования (**Размер**, **Режим**, **Разрешение**, **Яркость**, **Контраст** и **Гамма**).
 5. В раскрывающемся меню «Принтер» выберите принтер; перетащите бегунок, при необходимости установите флажок «Уместить» или «Центрировать».
- Примечание: Меню «Принтер» доступно только для функции «Копировать». При выборе других функций перейдите к шагу 7.
6. Чтобы вернуться к первоначальным параметрам настройки сканера, щелкните на кнопке **По умолчанию**.
 7. Для сохранения окончательных настроек и перехода к окну «DigiScan» нажмите кнопку «Заккрыть».

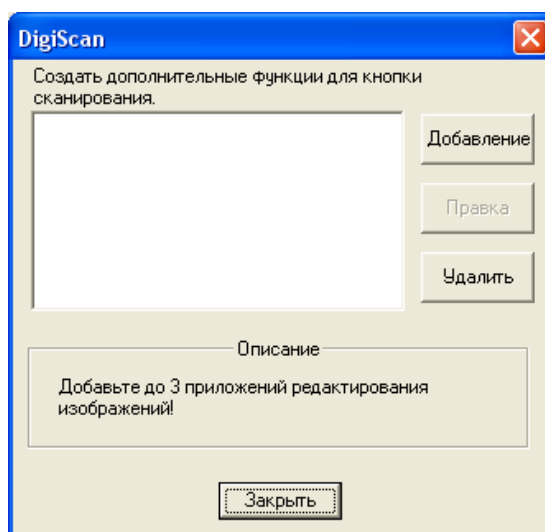
Добавление другого ПО редактирования изображений

Для добавления кнопки «SCAN» дополнительных функций редактирования изображений следуйте приведенным ниже процедурам.

1. Нажмите кнопку  в правой части раскрывающегося меню **Назначение**.



2. Для выбора существующего приложения в отобразившемся окне нажмите кнопку **Добавление**.



3. В списке отобразится название выбранной программы.

Примечание: В данный список доступно добавление 3-х программ редактирования изображений.

4. При необходимости переименования отображающегося названия приложения нажмите кнопку «Правка».
5. При необходимости удаления созданного пункта нажмите кнопку «Удалить».
6. Чтобы принять изменения и закрыть окно, нажмите кнопку «Закрыть».

Настройка параметров Custom

Доступны различные форматы файлов, которые могут поддерживаться различными программами BCR и OCR. Доступно преобразование отсканированного изображения (отсканированных изображений) в следующий формат файла.

- Acrobat PDF-image (*.pdf)
- Acrobat Searchable PDF (*.pdf)
- Microsoft Word (*.doc)
- Microsoft Excel (*.xls)
- HTML (*.htm)
- Plain Text (*.txt)
- Rich Text Format (*.rtf)



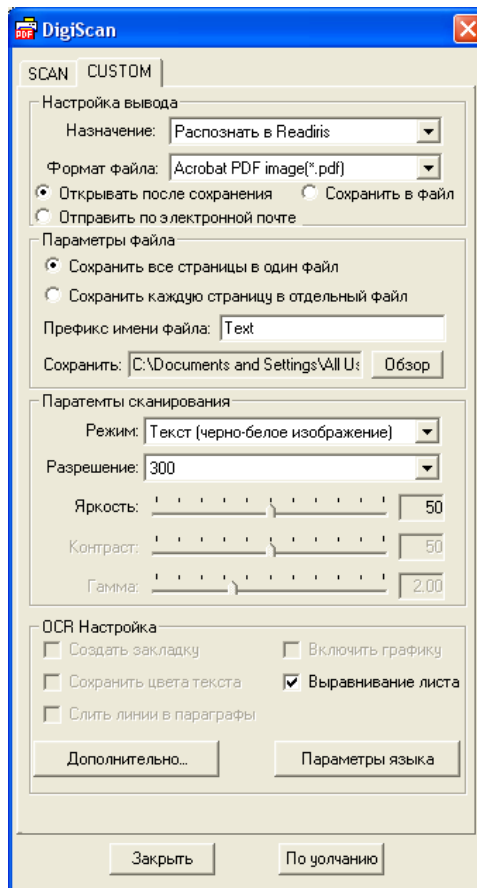
Доступность программ и форматов файлов зависит от модели приобретенного сканера.

Attention

Для начала настройки в открытом окне «DigiScan» выберите вкладку «CUSTOM». Настройка параметров на вкладке «CUSTOM» во многом выполняется одинаково, но существуют небольшие различия. Ниже приведены два способа выбора предпочтительных настроек для дальнейшего сканирования.

Пример. (Доступно только для усовершенствованной модели)

- В списке поля Назначение выберите значение Readiris:



1. В списке поля **Формат файла** выберите значение **Acrobat PDF-image (Acrobat Searchable PDF, Microsoft Word, Rich Text Format или HTML)**.
2. В зависимости от требований к сканированию выберите **Сохранить каждую страницу в отдельный файл** или **Сохранить все страницы в один файл**.
3. Укажите путь конечного файла, нажав кнопку **Обзор** справа от опции **Сохранить**.
4. В разделе «Префикс имени файла» введите имя файла.
5. Для просмотра результата выберите **Открывать после сохранения**, для сохранения результата выберите **Сохранить в файл**, для отправки результата в качестве вложения выберите **Отправить по электронной почте**.

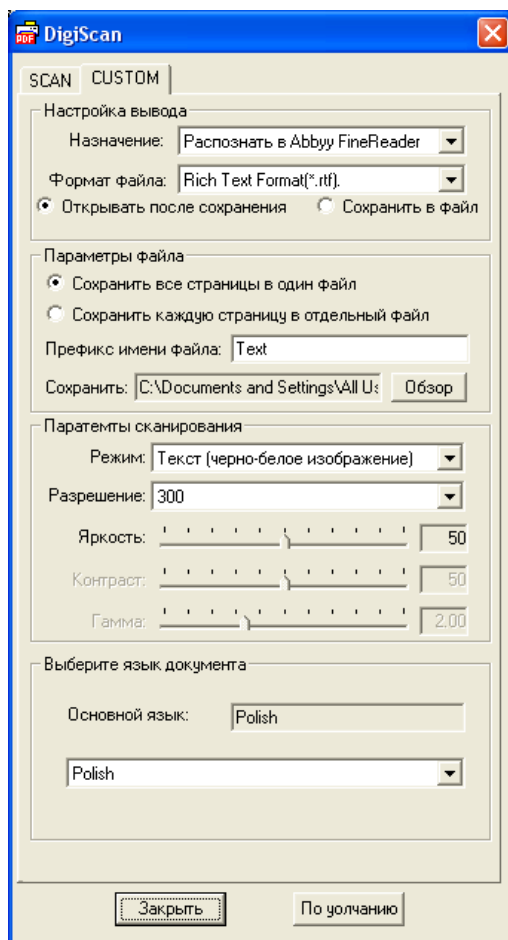
Примечание: Параметр **Отправить по электронной почте** недоступен при выборе FineReader в меню **Назначение**.

6. Задайте параметры сканирования (**Размер, Режим, Разрешение, Яркость, Контраст и Гамма**).
7. В разделе «Настройка OCR» выберите надлежащие настройки. (**Создать закладку и Выравнивание листа**).
8. Чтобы настроить дополнительные параметры графики, в отобразившемся окне нажмите кнопку «Дополнительно...».

9. Чтобы настроить параметры языка, в отобразившемся окне нажмите кнопку «Параметры языка».
10. Чтобы вернуться к первоначальным параметрам настройки сканера, щелкните на кнопке **По умолчанию**.
11. Для сохранения окончательных настроек и перехода к окну «DigiScan» нажмите кнопку «Заккрыть».

Пример.

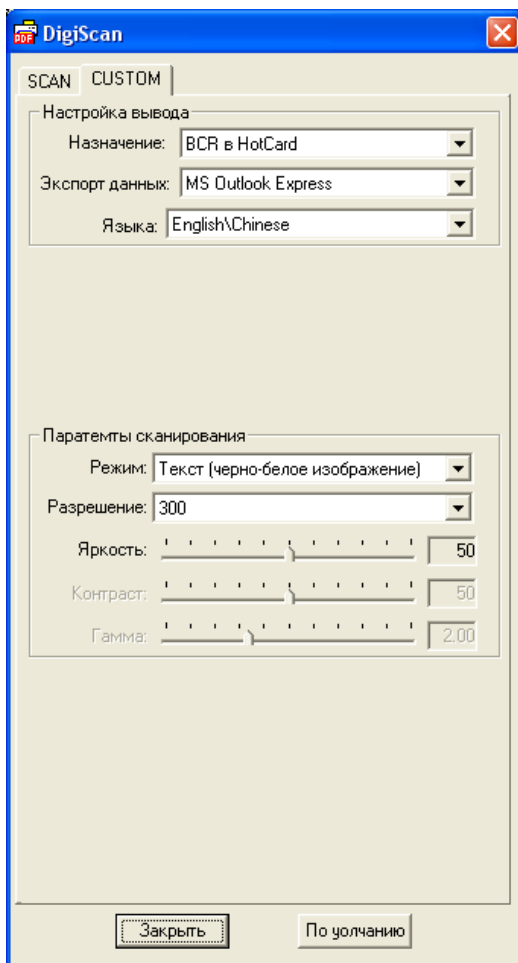
- **В списке поля Назначение выберите значение FineReader:**



1. В списке поля **Формат файла** выберите значение **Microsoft Excel (Rich Text Format** или **Plain Text**).
2. Процедуры настройки 2 – 6 см. в процедурах настройки «В списке поля Назначение выберите значение Readiris».
3. Необходимый язык выберите в **Выбор языка документа**.
4. Чтобы вернуться к первоначальным параметрам настройки сканера, щелкните на кнопке **По умолчанию**.
5. Для сохранения окончательных настроек и перехода к окну «DigiScan» нажмите кнопку **Заккрыть**.

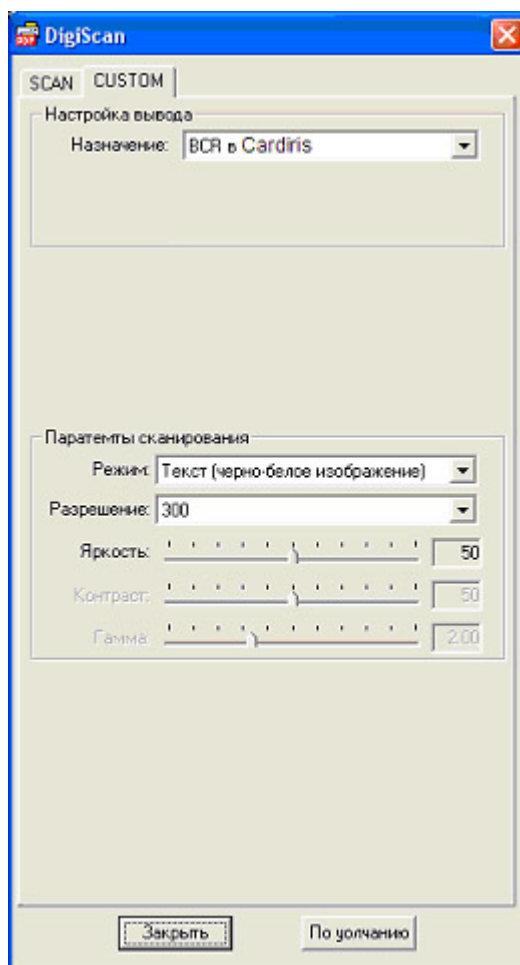
Пример. (Доступно только для усовершенствованной модели)

- В списке поля **Назначение** выберите значение **HotCard**:



1. В списке поля **Экспорт данных** выберите значение **MS Outlook Express, MS Outlook, HotCard BizCard Finder** или **Как csv-файл**.
2. Необходимый язык выберите в **Языка**.
3. Задайте параметры сканирования (**Размер, Режим, Разрешение, Яркость, Контраст** и **Гамма**).
4. Чтобы вернуться к первоначальным параметрам настройки сканера, щелкните на кнопке **По умолчанию**.
5. Для сохранения окончательных настроек и перехода к окну «DigiScan» нажмите кнопку «Закреть».

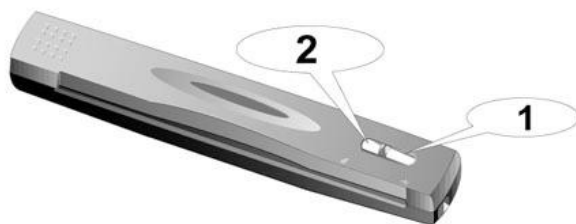
- В списке поля **Назначение** выберите значение **Cardiris**:



1. Задайте параметры сканирования (**Размер, Режим, Разрешение, Яркость, Контраст и Гамма**).
2. Чтобы вернуться к первоначальным параметрам настройки сканера, щелкните на кнопке **По умолчанию**.
3. Для сохранения окончательных настроек и перехода к окну «DigiScan» нажмите кнопку «Закреть».

Работа с кнопками сканера

Ваш сканер оборудован двумя функциональными кнопками, обеспечивающими максимальное удобство и эффективность при работе со сканером. При помощи единственного нажатия на кнопку вы можете отсканировать документ и сохранить его в виде файла, сделать его копию, распознать текст или отправить изображение по электронной почте.



1. Кнопка SCAN (Сканировать)
2. Кнопка Custom (выбора пользовательских установок)

Каждая кнопка запускает специализированную программу. По умолчанию, кнопки настроены оптимальным образом в соответствии с задачами, которые приходится решать чаще всего, например, выбор размера, режима сканирования, разрешения изображения. Тем не менее, пользуясь приложением DigiScan, вы можете менять эти настройки, приспособив функцию кнопки к каждому процессу сканирования.



**Обратить особое
внимание**

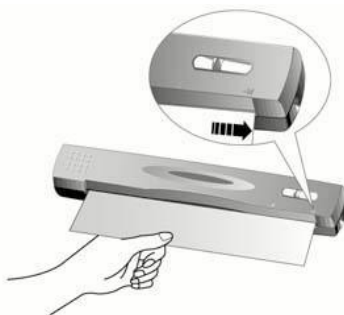
Перед использованием кнопок убедитесь в том, что вы установили соответствующее программное обеспечение (например, для возможности копирования документа необходимо установить драйвер принтера).

Кнопка Scan (Сканировать)

Кнопка "SCAN" позволяет автоматически выполнять сканирование и сохранять отсканированные изображения в целевой путь файла и отправлять их в программы электронной почты на базе MAPI (которые в настоящее время включают Microsoft Outlook, Eudora и т.д.), на принтер или в ПО обработки изображений, в зависимости от функций, назначенных для кнопки "SCAN" в окне "DigiScan".

Для использования кнопки "SCAN" выполните следующие шаги:

- ☛ На вкладке «SCAN» настройте необходимые параметры сканирования, которые в дальнейшем будут применяться нажатием кнопки «SCAN». (Дополнительную информацию о настройках см. в разделе «DigiScan».)
- ☛ Поместите документ, изображение или карточку в сканер лицевой стороной вниз. Выровняйте бумагу или карточку по стрелке в правой части сканера.



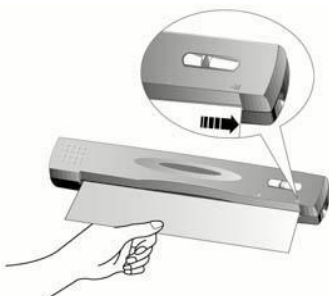
- ☛ Нажмите на кнопку сканера “Scan”. Незамедлительно начнется процесс сканирования.
- ☛ При выборе параметра " Непрерывное сканирование ", В раскрывающемся меню «Назначение» выберите «E-mail» или «Копировать», и вставьте другой документ или изображение, повторяйте процедуру для сканирования всех документов.
- ☛ После завершения сканирования отсканированные изображения будут сохранены в путь целевого файла в качестве отдельных файлов изображения и отправлены в назначенное ПО для последующей обработки (например, "Сохранить в файл", "E-mail", "Копия" или другое ПО обработки изображений).

Кнопка Custom (выбора пользовательских установок)

Кнопка «CUSTOM» позволяет преобразовывать документы в электронные документы с возможностью поиска текста, такие как *.pdf, *.doc, *.rtf, *.htm, или в другие текстовые форматы, поддерживаемые ПО Readiris или FineReader, входящем в комплект поставки.

Для использования кнопки "Custom" выполните следующие шаги:

1. Сначала выберите «OCR» или «BCR». На вкладке «Custom» настройте необходимые параметры сканирования, которые в дальнейшем будут применяться нажатием кнопки «Custom». (Дополнительную информацию о настройках см. в разделе «DigiScan».)
2. Поместите документ, изображение или карточку в сканер лицевой стороной вниз. Выровняйте бумагу или карточку по стрелке в правой части сканера.



3. Нажмите на кнопку сканера "Custom". Незамедлительно начнется процесс сканирования.
4. При выборе параметра " Непрерывное сканирование ", следуя появляющимся на экране инструкциям, вставляйте в сканер следующие документы и изображения до тех пор, пока не отсканируете их все.
5. После завершения сканирования отсканированные изображения будут отправлены в ПО OCR или обработки BCR для распознавания или преобразования.
6. Обработанный файл будет сохранен в путь файла в качестве отдельного файла.

Характеристики функций

В данном разделе приведена информация о всех опциях в окне «DigiScan». Опции на вкладках «SCAN» и «CUSTOM» описаны по отдельности.

Вкладка SCAN

Назначение

В данном меню представлены функции «Сохранить в файл», «Электронная почта», «Копировать», «Обработка изображений», которые позволяют назначить ПО, которое будет использоваться для последующей обработки отсканированного изображения (отсканированных изображений).

- **Сохранить в файл:** Функция «Сохранить в файл» позволяет удобно сканировать документы и изображения, автоматически сохранять их в целевую папку с заданным префиксом имени файла и форматом файла.
- **E-mail:** Функция Электронная почта позволяет сканировать документы и изображения и передавать их непосредственно в установленные на вашем компьютере приложения электронной почты, поддерживающие интерфейс MAPI (например, Microsoft Outlook, Eudora и др.).

Примечание: При необходимости смены MAPI-системы электронной почты для выбора необходимой программы электронной почты перейдите в раскрывающееся меню «Internet Explorer» > «Сервис» > «Параметры Интернет...» > на вкладку «Программы» > «E-mail».

- **Копировать:** Функция Копировать позволяет непосредственно распечатывать на принтере отсканированные изображения, не сохраняя их на жестком диске компьютера. Данная функция

обеспечивает наилучший способ быстрого копирования документа или изображения.

Примечание: Для того, чтобы кнопка Копировать функционировала должным образом, в операционной системе Windows должны быть правильно установлены сканер и принтер.

- **Обработка изображений:** Функция «Обработка изображений» позволяет сканировать изображения непосредственно в заданное приложение редактирования изображений.

Примечание: Для эффективного сканирования и обеспечения надлежащей работы программы «DigiScan» рекомендуется добавить ПО редактирования изображений. Последующая обработка зависит от приложения, заданного в качестве новой функции, для получения дополнительной информации см. руководство пользователя.

Сохранение настроек

Сохранить - Данная настройка позволяет сохранять отсканированное изображение (отсканированные изображения) в заданную папку для дальнейшего управления. Нажатие кнопки «Обзор» для выбора целевой папки позволяет в дальнейшем более эффективно просматривать, редактировать отсканированные изображения и управлять ими.

Префикс имени файла - Имя файла отсканированных изображений является сочетанием заданного пользователем префикса имени файла и номера из четырех цифр, назначенного системой.

Формат ФАЙЛА - Выберите формат файла для сохранения отсканированных изображений. В списке поля вы можете выбрать один из следующих форматов файлов:

- **JPG (JPEG)** – (Joint Photographic Experts Group) JPEG (произносится "jay-peg") – это формат, который обычно используется для цветных изображений в интернете. JPEG уменьшает размер файла посредством удаления не критичных данных изображения. JPEG сохраняет всю цветовую информацию изображения и предлагает различные степени компрессии.
- **TIF (Aldus Tiff)** – (Tagged Image File Format) – это широко распространенный растровый формат файла, разработанный компаниями Aldus и Microsoft для монохромных, полутоновых и 8/24-битных цветных изображений.
- **PCX (Paintbrush)** – PCX это популярный растровый формат файла для монохромных и 2-, 4-, 8- и 24-битных цветных изображений. PCX использует Run Length Encoding (RLE) для достижения соотношений

компрессии 1.1:1 до 1.5:1. RLE наилучший формат для изображений, имеющих большие части основных цветов.

- **BMP (Windows Bitmap)** – (BitMaP файл – также называется "bump" file) это растровый формат Windows и OS/2. BMP – это оригинальный формат Windows. BMP формат наиболее подходит для 2, 16, 256 или 16 миллионов цветов (1-, 4-, 8-, или 24-битный цвет).

Автообработка

Автоконтур - Также Вы можете выбрать [Auto Crop] для того чтобы программа сканера автоматически идентифицировала размеры сканируемого изображения и отметила его границы. В любом случае, контур может иметь только форму прямоугольника, т.е. программа не отслеживает контуры объектов сложной формы. Функция "Автоконтур" может быть полезной при сканировании изображений малого размера, например, фотографий.

Автовыравнивание - Данный параметр полезен в случае наклона отсканированного изображения. Установите флажок данного параметра и выполните повторное сканирование изображения, программа «DigiScan» автоматически выпрямит изображение (изображения).

Сглаживание - Сглаживание применяет фильтрование к изображениям, которые содержат Муар. Например, Муар создается от сканирования картинок из журналов. Сглаживание фильтр не необходим при сканировании фотографий или черно-белых изображений и текста, но рекомендуется при сканировании любой напечатанной цветной графики, типа страницы из журнала.

Параметры сканирования

Размер бумаги - Изменение этого параметра указывает на область стекла сканера, которая будет отсканирована. Необходимо сканировать только точную область изображения или документа, чтобы не тратить место и время на сканирование пустых областей.

Режим сканирования – Режим сканирования Указывает сканеру тип документа. Существует пять установок:

- **Цветное** – Режим сканирования цветного фото позволяет сканировать документы в цвете 24-бит. Этот режим требует большего времени и использует больше памяти, но прилучшем качестве.
- **Полутона** – Черно-белый фото режим позволяет сканировать изображения в Ч/Б цвете и моделирует 256 оттенков серого цвета используя Метод_полутонов (Dithering). Этот режим наиболее подходит для сканирования изображений, где нет необходимости в цвете или нет цветного принтера. Использование данного режима,

даже для сканирования цветных оригиналов, позволяет получить высокое качество (цвет автоматически конвертируется в серый).

- **Текст** – Режим текста подходит для сканирования текста. Результатом является черный и белый текст наиболее подходящий для печати.

Разрешение – Разрешение измеряется в точках на дюйм (dpi). Чем выше разрешение, тем больше мелких деталей оригинала передается при сканировании.

Яркость – Количество света сконцентрированное на изображении во время сканирования. Повышение яркости изображения приводит к увеличению доли белого цвета и появлению некоторой размытости. Уменьшение яркости иногда помогает повысить четкость мелкого текста.

Контраст – Контраст настраивает тональный диапазон изображения посредством уменьшения значений средних тонов и увеличения значений низких и высоких. Чем выше контраст, тем четче изображение. Низкая контрастность приводит к размытию изображения.

Гамма – При помощи бегунка установите значение параметра Гамма для отсканированного изображения. Значение Гаммы - прежде всего измерение яркости цвета. Чем больше значение гаммы, тем ярче становится цвет. Изменение параметра Гамма отсканированных изображений изменяет значение яркости цветовых компонентов В САМОМ ИЗОБРАЖЕНИИ.

Принтер

В этом меню перечислены все установленные под Windows принтеры. Щелкните на расположенной справа стрелке и выберите принтер, на котором Вы хотите распечатать документ. Данный параметр доступен только при выборе параметра «Копировать» в раскрывающемся меню «Назначение».

Если список принтеров пуст или в нем отсутствует интересующий Вас принтер, значит этот принтер не был установлен под Windows. Чтобы установить принтер, щелкните на кнопке "Пуск", выберите "Настройка", затем "Принтеры". В открывшемся окне дважды щелкните на значке "Установка принтера" и следуйте инструкциям по установке.

Масштабирование и положение

бегунка используется для изменения размеров изображения при печати. В специальном поле, расположенном справа от ползунка, отображается выраженная в процентах величина масштабного коэффициента. Так, величина 200(%) означает, что при печати размер изображения будет увеличен вдвое относительно размера сканируемого изображения. Величина 50 соответствует двукратному уменьшению размеров изображения при печати относительно

оригинала и т.д. Ползунок можно перемещать при помощи мыши или клавиш со стрелками.

Уместить – Эта настройка используется для уменьшения или увеличения сканируемого документа для подгонки под печатную страницу. Мелкие изображения будут увеличены для заполнения страницы, а большие документы будут уменьшены. Эта опция наиболее часто используется для сканирования документов формата А4 и дальнейшей печати на меньшем формате и наоборот.

Центрировать – Эта функция центрует изображение на странице.

По умолчанию

Нажатие кнопки приводит к установке для всех настроек функции значений, заданных по умолчанию. Значения параметров других функций сканирования при этом не меняются.

Вкладка Custom

Настройка вывода

Назначение – это список программ оптического распознавания и распознавания визитных карточек, поддерживаемых сканером.

Формат файла – это предпочитаемый формат файлов отсканированного изображения (отсканированных изображений) после передачи, которые поддерживается ПО, установленным в системе. Например, перед выбором формата файла *.doc необходимо установить Microsoft Word.

- 🔍 **Acrobat Searchable PDF:** задействует анализ страниц (определение в отсканированном документе областей графики, таблиц, текста, иллюстраций, пустого пространства и др.), выполнение OCR, преобразование в PDF и вывод результата в формате документа PDF с возможностью поиска текста. В отличие от функции изображения Acrobat PDF, данная функция также может поместить преобразованное изображение формата PDF поверх текста с возможностью его поиска.

Если документ содержит изображения и тексты, для получения наилучших результатов рекомендуется выбирать данный формат файла.

Примечание: PDF это сокращение от Portable Document Format.

- 🔍 **Acrobat PDF-image:** В файле PDF этого типа поиск текста невозможен. Страница сохраняется в качестве изображения и OCR (оптическое распознавание символов) не выполняется.

- ☛ **Rich Text Format:** При выборе данного формата файла после процесса OCR результаты сканирования могут быть преобразованы в файл формата *.rtf. Конечный файл можно просматривать и редактировать с помощью текстового редактора Microsoft Word.

Примечание: Rich Text Format (RTF) это формат файлов, позволяющий обмениваться текстовыми файлами различных текстовых редакторов в различных ОС.

- ☛ **Microsoft Word:** При выборе данного формата файла после процесса OCR результаты сканирования могут быть преобразованы в файл формата *.doc. Конечный файл можно просматривать и редактировать с помощью текстового редактора Microsoft Word.

Примечание: Документ Word (.doc) – это формат файлов для обычного приложения обработки текста для создания и редактирования текстовых документов.

- ☛ **HTML:** Выбор данного формата файла предоставляет возможность вывода результатов в формате файла *.htm для просмотра посредством веб-браузера: Microsoft Internet Explorer или Netscape Navigator.

Сохранить - Для выбора целевой папки сканирования и передачи результатов нажмите кнопку «Обзор», и в разделе «Сохранить» отобразится путь к файлу.

Открывать после сохранения - Сохранение результата в указанное место и открытие его с помощью надлежащего ПО.

Сохранить в файл - Сохранение результата в указанное место.

Отправить по электронной почте - Отправка результата в MAPI-программу электронной почты (например, Outlook, Eudora... и др.) в качестве вложения.

Экспорт данных - Выполнение экспорта результатов BCR в качестве записи в адресной книге MS Outlook Express, данных заданной пользователем базы данных в HotCard BizCard Finder или в качестве CSV-файла. (Данный параметр доступен в BCR в HotCard.)

Языка - Данный параметр позволяет задать требуемый язык распознавания визитных карточек. Доступные языки: английский и китайский, европейские языки, японский и английский. (Данный параметр доступен в BCR в HotCard.)

OCR Настройка

Данный параметр доступен в OCR в Readiris.

Создать закладку: Данная функция позволяет создавать закладки для текстовых блоков, графики и таблиц в файлах Adobe Acrobat PDF.

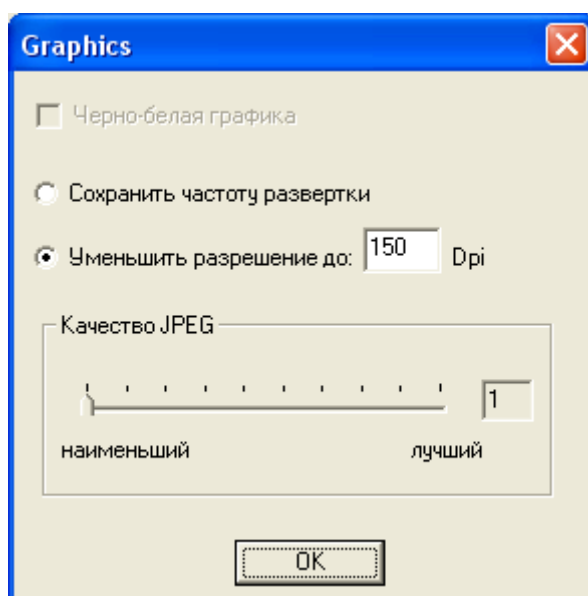
Включить графику: Данная функция позволяет включать графику в автоформатированные текстовые файлы.

Сохранить цвета текста: Данная функция позволяет сохранять исходные цвета текста при распознавании.

Выравнивание листа: Если установлен данный флажок, программа DigiScan после сканирования автоматически выпрямит страницу (страницы).

Слить линии в параграфы: Данная функция обеспечивает автоматическое определение абзацев. (Данный параметр недоступен для файлов Adobe Acrobat: в файлах PDF текст всегда сохраняется построчно.)

Дополнительно...



Сохранить частоту развертки: Использование разрешения, заданного для сканирования оригиналов.

Уменьшить разрешение до: Снижение разрешения графики оригиналов до указанного значения при сохранении разрешения текста.

Качество JPEG: Чем выше качество, тем больше размер файла.

Параметры языка

В разделе «Параметры языка» можно включить функцию «Распознавание цифр» для сканирования таблиц, не содержащих текста, также доступен выбор требуемого значения параметра «Основной язык» оригиналов.

Распознавание цифр: Установите данный флажок для распознавания таблиц цифр, не содержащих текста. Если распознавание ограничено числовыми символами, будут распознаваться символы «0» – «9», «+», «*», «/», «%», «,», «.», «(», «)», «-», «=», «\$», «£», «¥» и «€».

Основной язык: Данный параметр позволяет задать требуемый основной язык распознавания документов. Эти параметры языка распространяются на все американские и европейские языки.

Вторичные языки: Для поддержки основного выбранного языка можно выбрать до 4 дополнительных языков. Дополнительные языки должны относиться к той же группе, что и основной язык.

Примечание: Для получения дополнительной информации о распознавании поддерживаемых языков см. соответствующее описание во встроеной справке Readiris.

Выберите язык документа

Данный параметр доступен в OCR в Abbyy FineReader.

Основной язык: Данный параметр позволяет задать требуемый основной язык распознавания документов. Эти параметры языка распространяются на все американские и европейские языки.

Рекомендации по сканированию

Уменьшение размера файла изображения:

- Изменение способа сканирования - Цветное сканирование собирает большое количество информации и поэтому требует большего количества памяти, чем черно-белое.
- Уменьшение разрешения, см.
- Уменьшение области сканирования.

Определение корректного разрешения:

- Больше - не всегда лучше. Определите окончательный вид изображения перед началом сканирования. Во многих случаях высокое разрешения изображения не принесет ничего кроме увеличения размера файла, занимая много места на диске и замедляя процесс работы.
- Применения Интернета: Для цветных фотографий предназначенных для отправки по e-mail разрешение 100 dpi - лучший выбор. Это - то, потому что фактически видимое разрешение среднего монитора - 72 dpi.
- Печать на Струйные Принтеры: Проверьте вашу документацию на предмет правильных установок, подходящих для данного принтера. Мы рекомендуем диапазон между 75-300 dpi. Используйте более высокое разрешение сканирования (300 dpi и выше) для маленьких изображений, потому что они могут быть увеличены позже.
- Лазерные и Коммерческие Принтеры: При печати изображения на лазерный принтер, важно понять процесс в рамках линии экрана (a.k.a.,

LPI). Линия Экрана - число линий экрана в дюйме, когда изображение в полутонах. Полутона - процесс превращения изображения в ряд точек для воспроизведения с непрерывным тоном при печати. Оптимально разрешение сканирования будет составлять 200 или 300 точек на один дюйм.



Индикатор состояния



Зеленый светодиодный индикатор (расположен между кнопками Scan и Custom) указывает на состояние сканера в соответствии со следующей таблицей:

| Состояние индикатора | Состояние сканера |
|----------------------|---|
| Включен | Сканер подключен к компьютеру и готов к процессу сканирования. |
| Мигает | Выполняется сканирование. |
| Выключен | Сканер не работает либо по причине отсоединения от компьютера, либо поскольку сам компьютер выключен. |

Подключение сканера

Убедитесь, что сканер подключен и USB-шнур прочно вставлен в отверстие.


 Значок  приложения DigiScan в системной области Windows свидетельствует о том, что ПО сканера корректно запущено, а между компьютером и сканером установлена связь.

| Внешний вид | Состояние сканера |
|---|---|
|  | Приложение DigiScan было успешно запущено, сканер подключен к компьютеру и готов к процессу сканирования. |
|  | Сканер не соединен с компьютером. |
| Нет изображения | Вы закрыли приложение DigiScan, состояние подключения сканера к компьютеру – любое. |


Если при запуске Windows сканер не будет обнаружен, появится следующего вида сообщение (Иллюстрации сканера могут отличаться от действительного вида сканера.):



Если вы предпочитаете, чтобы это сообщение больше не выводилось на экран, вы можете сделать следующее:

- Поставьте галочку в поле [Больше не показывать это сообщение] и щелкните на кнопке [OK].
- Щелкните на значке  приложения DigiScan, расположенном в системной области Windows. Отключите опцию [Разрешить показ предупреждений] в появившемся меню. Щелкните на кнопке [Нет] в открывшемся диалоговом окне.

Если вы хотите, чтобы это сообщение появлялось на экране снова, вы можете сделать следующее:

- Отключите галочку в поле [Больше не показывать это сообщение] и щелкните на кнопке [OK].
- Щелкните на значке  программы DigiScan, а затем в контекстом меню выберите команду [Разрешить показ предупреждений]. Щелкните на кнопке [Да] в открывшемся диалоговом окне.

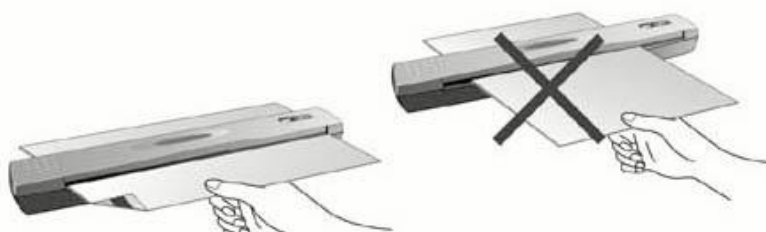
Обслуживание

Калибровка сканера

Сканер следует откалибровать в случае, если области изображения, которые должны быть белыми, имеют определенный оттенок, либо если цвета оригинала и изображения для предварительного просмотра сильно различаются. Процедура калибровки позволит настроить сканер и компенсировать изменения, которые с течением времени происходят в оптических компонентах сканера, что связано с их природой.

Далее описан процесс калибровки сканера:

1. Поместите специальный лист для калибровки, поставляемый в комплекте со сканером, в щель для подачи листов лицевой стороной вниз.




Правильное направление бумаги **Неправильное направление бумаги**



**Обратить
особое
внимание**

Вставьте специальный калибровочный шаблон, входящий в комплект поставки сканера, чтобы начать калибровку. В качестве альтернативы вы можете использовать любой белый лист бумаги размера А4 (210 на 297 мм), однако при этом калибровка окажется не столь эффективной, как при использовании специального шаблона.

2. Щелкните на значке  приложения DigiScan, расположенном в системной области Windows.
3. Щелкните на опции [Калибровка] в появившемся меню.
4. Лист калибровочного шаблона пройдет через сканер, и процесс калибровки сканера завершится.

Уход за сканером

Если вы впервые используете сканер после установки, рекомендуем вам предварительно очистить его.

Если на отсканированном изображении появились необычные пятна или линии, это скорее всего говорит о том, что внутрь сканера попала пыль или посторонние частицы. Для решения проблемы вы можете очистить сканер.


Далее описан процесс очистки сканера:

1. Вставьте специальный лист для очистки в щель сканера для подачи листов.



Предостережение

- Убедитесь в том, что вы действительно используете лист для очистки из комплекта поставки сканера. После использования не забудьте положить его в безопасное и чистое место.
- Не используйте для очистки сканера никаких других средств, кроме фирменного листа для очистки сканера. Использование других листов может повлиять на качество сканирования и даже привести к неисправности сканера.

2. Щелкните на значке  приложения DigiScan, расположенном в системной области Windows.
3. Щелкните на опции [Очистка] в появившемся меню.
4. Лист для очистки пройдет через сканер, и процесс очистки сканера завершится.

Рекомендации по использованию и уходу



Уделите внимание следующим рекомендации по использованию и уходу, которые помогут вам поддерживать сканер в хорошем состоянии.

Предостережение

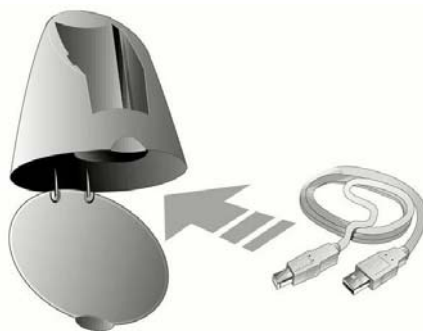
- Не вставляйте в сканер документы с мелкими деталями, такими как скрепки, кнопки, скобы и другие крепежные элементы.
- Не вставляйте в сканер влажные, скрученные или мятые документы. Такие документы могут стать причиной заедания бумаги и, возможно, повреждения устройства.
- Ваш сканер лучше всего работает при температуре от 10° С до 40° С.

Хранение сканера

Если вы не собираетесь использовать сканер в течение какого-то времени, вы можете использовать либо подставку, либо настенные держатели, поставляемые в комплекте со сканером, для его хранения в вертикальном положении. Таким образом вы освободите место на рабочем столе, а сканер будет постоянно находиться в пределах вашей досягаемости.

Использование подставки

1. Откройте нижнюю пластину подставки. Поместите USB-кабель внутрь подставки и закройте пластину.



2. Установите подставку на рабочем столе.
3. Установите сканер на подставке так, чтобы его порт USB был обращен вверх.



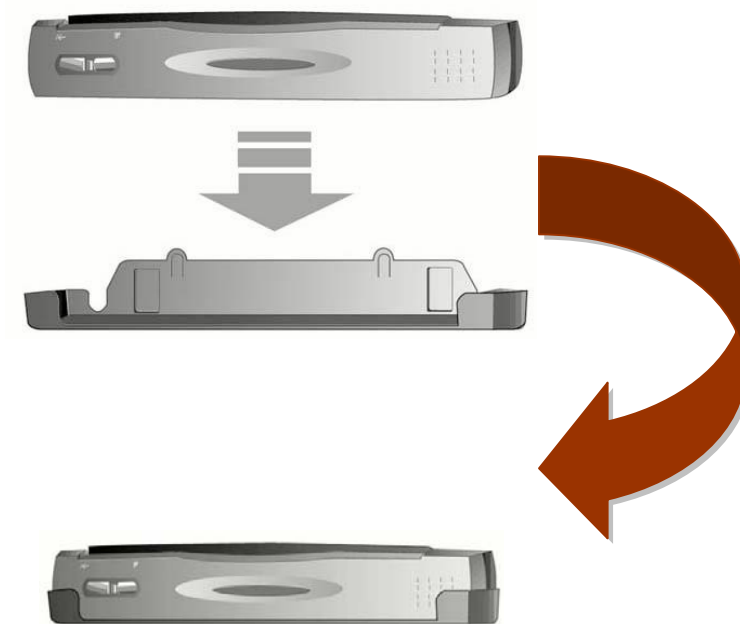
Убедитесь в том, что подставка и сканер расположены на **УСТОЙЧИВОЙ** поверхности и защищены от падения.

Предостережение

Использование настенного держателя

1. При помощи отвертки надежно закрепите два винта на стене. (Расстояние между отверстиями для гвоздей: 120 мм)

2. Закрепите настенный держатель на этих винтах, а затем поместите в держатель сканер.



Приложение А: Поиск неисправностей

Проблемы сканирования

Большинство проблем легко решаются, часто встречающиеся из них внесены в нижеприведенный список

Проблема: Компьютер не распознает наличие сканера.

Причина1: Компьютер не поддерживает USB.

Решение1: Загрузите файл USBREADY.EXE на сайте <http://www.usb.org/home> чтобы определить степень поддержки USB Вашим компьютером

Причина 2: USB не запущен в установках BIOS.

Решение 2: Запустите USB-контроллер в установках BIOS: нажмите , <F1> или <F10 во время запуска. В окне BIOS найдите опцию для USB и запустите ее. Сохраните все изменения. Компьютер автоматически перезагрузится.

Причина 3: USB-контроллер неправильно установлен.

Решение 3: Чтобы переустановить USB-контроллер нажмите кнопку пуска, выберите Settings, затем Control Panel. В появившемся окне дважды кликните значок Add New Hardware. Тщательно следуйте инструкциям, которые появятся на экране.

Проблема: Рисунок документа нечетко выглядит на экране.

Причина: Видеорежим установлен менее чем на 256 цветов.

Решение: Мы рекомендуем увеличить разрешение до 16 bits на пиксел (65536 цветов) или выше.

Проблема: Сканер работает очень медленно.

Причина1: Вы работаете одновременно со слишком большим количеством приложений.

Решение1: Закройте другие приложения на Вашем компьютере.

Причина 2: Вы сканируете при большом разрешении (DPI).

Решение2: Уменьшите разрешение.

Причина: Сканируемый документ не читается.

Причина1: Страница была сканирована неправильной стороной.

Решение 1: Правильно поместите страницу на сканере.

Причина 2: Программное обеспечение имеет ограничения на определенный тип документов, шрифтов и форматов.

Решение 2: Сканируйте документ, содержащий одну колонку текста, темным шрифтом на светлом фоне

Проблема: Сканер не может работать с программным обеспечением, кроме того, которое было в комплекте.

Решение: Выберите Scanner Setup, затем TWAIN и Вы увидите список.

Проблема: Невозможно сохранить рисунок на дискете.

Причина 1: Дискета защищена от перезаписи.

Решение1: Удалите перегородку на дискете, защищающую ее от записи.

Причина 2: Дискета неотформатирована.

Решение 2: Отформатируйте дискету.

Причина 3: На дискете недостаточно места для сохранения рисунка.

Решение 3: Удалите ненужные файлы или замените дискету.

Причина 4: Вы сканируете при слишком высоком разрешении.

Решение 4: Уменьшите разрешение.

Проблема: Изображение выглядит хорошо на экране, но искажено в распечатанном виде.

Причина 1: Цветовая гамма монитора не отрегулирована.

Решение1: 1) Измените гамму монитора между 1.0 и 1.5.
2) Настройте яркость в окне TWAIN перед сканированием.

Причина 2: Яркость принтера не настроена.

Решение 2: Настройте яркость принтера.

Причина: Слишком много времени требуется для отправления отсканированного изображения.

Причина1: Изображение сканируется при большом разрешении.

Решение1: Сканируйте при меньшем разрешении (DPI)

Причина 2: Почтовая линия перегружена.

Решение 2: Попробуйте отправить сообщение позднее.

Проблема: Изображение, отправленное по почте хорошо выглядит на Вашем компьютере, но искажено у адресата.

Причина: Цветовая гамма плохо отрегулирована.

Проблема: Ошибка :A. -Disk is full-.

Причина: Ресурсы компьютера ограничены. Жесткий диск компьютера не располагает достаточным объемом для изображения. Это может быть причиной слишком высокого разрешения.

Решение: Увеличьте объем жесткого диска или сканируйте с меньшим разрешением.

Проблема: Ошибка: A -Disk I/O error-

Причина1: На диске недостаточно места.

Решение1: Освободите место на жестком диске.

Причина 2: Диск может содержать ошибки.

Решение 2: Запустите Scan Disk..

Проблема: Ошибка: “Scanner not Found”.

Причина1: Шнур USB подключен неправильно.

Решение1: Убедитесь, что сканер подключен должным образом.

Причина 2: Шнур USB слишком длинный.

Решение 2: Используйте USB-шнур, который прилагается к сканеру.

Причина 3: Шнур питания подключен неправильно.

Решение 3: Убедитесь, что AC адаптер подключен к розетке. Если сканер подключен к Surge Protector, убедитесь, что Surge Protector также включен.

Проблема: Документ или фотография не подаются в сканер.

Причина 1: Документ или фотография были неправильно вставлены в сканер.

Решение 1: Убедитесь, что документ или фотография были правильно вставлены в щель для подачи листов.

Причина 2: Возможно, бумага слишком толстая или слишком тонкая.

Решение 2: Толщина бумаги выходит за рамки спецификаций сканера.

Проблема: Документ или фотография были зажаты в процессе их подачи в сканер.

Причина: Документ или фотография были неправильно вставлены в сканер.

Решение: Крепко возьмите зажатый лист бумаги и вытащите его из сканера. Старайтесь не пачкать, не сминать и не рвать бумагу для сканирования.

Часто задаваемые вопросы

Проблема: Как сохранить рисунок в формате JPG?

- Решение:
- 1) В программе редактирования Image-editor выберите [Файл] (File)
 - 2) и нажмите [Сохранить Как] (Save As).
 - 3) Выберите папку, в которой хотите сохранить изображение.
 - 4) Выберите JPEG или JPG:
 - 5) Наберите название изображения.

Проблема: Как увеличить изображение?

- Решение:
- Если Вы используете Presto! Image Folio, сделайте следующее:
- 1) Отсканируйте изображение.
 - 2) Нажмите IMAGE.
 - 3) Нажмите SIZE.
 - 4) Выберите размеры изображения.

Проблема: Как вырезать изображение и поместить его в другую программу?

- Решение:
- 1) Выберите участок, который хотите вырезать.
 - 2) Нажмите [Edit] (Правка).
 - 3) Нажмите [Cut] (Вырезать).
 - 4) Запустите программу, в которой хотите поместить изображение.
 - 5) Нажмите [Edit] (Правка).
 - 6) Нажмите [Paste] (Вставить).

Проблема: Как поместить изображение в компьютер?

- Решение:
- 1) Выберите формат, поддерживаемый компьютером.
 - 2) Перед сохранением выберите имя и положение файла.
 - 3) Сохраните в необходимом формате.
 - 4) В зависимости от компьютера выберите [**Вставить** или **Вставка**] (Insert) или [Import] в меню, затем выберите [Image] или [Picture].

Приложение В: Спецификации ⁵

| Технические характеристики оборудования | |
|--|---|
| Габариты: | 274mm x 47mm x 33.8 mm (10.79" x 1.85" x 1.33") |
| Вес: | 0.33Kgs (0.73 Lbs) |
| Рабочая температура: | от 10° до 40°C (50° F до 104° F) |
| Область сканирования: | Максимум: 216 mm x 356 mm (8.5" x 14") Минимум: 47mm x 30 mm |
| Метод сканирования: | Однопроходный |
| Режимы сканирования: | Цветное: 48-bit; 24/48-bit Серая шкала: 16-bit; 8/16-bit Черно-белое: 1-bit |
| Разрешение: | Оптическое разрешение 600 точек/дюйм (1200 при интерполяции) |
| Материалы сканирования | Цветные и черно-белые оригиналы Толщина бумаги: От 0.08 mm до 0.4 mm |
| TWAIN | Полная поддержка TWAIN |
| Подключение: | Порт USB |
| Свет: | RGB LED |
| Требования к питанию | Через порт USB, не требует AC-адаптера |
| Потребляемая мощность: | Работа – не более 2,5 Вт Ожидание – 1,2 Вт |
| ЭМС: | FCC Class B |
| Требования по защите окружающей среды | RoHS/WEEE |

⁵ Спецификация может быть изменена без предварительного уведомления

Приложение С: Сервис и гарантия

Если у Вас возникли проблемы со сканером, пожалуйста, изучите инструкции этого руководства.

Свяжитесь с партнером Plustek, где Вы покупали сканер при возникновении каких-либо проблем при работе с аппаратом.

Но прежде всего, подготовьте необходимую информацию:

- Название сканера и номер модели
- Серийный номер сканера (Расположен в нижней части сканера)
- Детальное описание проблемы
- Название производителя компьютера и номер модели
- Скорость процессора
- Текущая оперативная система и BIOS
- Названия программного обеспечения, версия и номер, название производителя
- Другие подключенные USB-устройства

Положение об ограниченной гарантии

Настоящее положение о гарантии действительно в том случае, когда Вы покупаете аппарат для персонального использования у авторизованного реселлера.

Гарантия производителя включает все виды работ, и не действительна без документа, удостоверяющего факт покупки. Для получения гарантийного обслуживания необходимо связаться с авторизованным дилером или дистрибьютором, посетить web-сайт и получить всю необходимую информацию.

Если Вы передали этот аппарат другому лицу, оно также имеет право воспользоваться услугами гарантийной службы в течение указанного срока при предъявлении документа о факте покупки.

Мы гарантируем, что данный аппарат исправен и подтверждаем это соответствующей документацией.

Перед представлением аппарата в сервисную службу, необходимо извлечь из коробки все дополнительные материалы, прилагаемые к сканеру.

Гарантийное обслуживание не предполагает замену аппарата или устранение повреждений, возникших в результате несчастного случая, неправильного использования аппарата, неправильных условий хранения, установки несоответствующего программного обеспечения.

ДАННАЯ ГАРАНТИЯ ИСКЛЮЧАЕТ ВСЕ ДРУГИЕ ВИДЫ ГАРАНТИЙ, НИ ОДНА ИЗ КОТОРЫХ НЕ МОЖЕТ ДЕЙСТВОВАТЬ ПО ИСТЕЧЕНИИ СРОКА ДАННОЙ ГАРАНТИИ.

Координаты Plustek

Европа

Plustek Technology GmbH
Gutenbergring 38, 22848 Norderstedt, Germany

Tel.: +49 (0) 40 523 03 130
Fax: +49 (0) 40 523 03 500
Электронная почта: support@plustek.de
веб-узел: www.plustek.de

Весь мир, за исключением Европы

Plustek Inc.
13F-1, No.3 (Building F), Yuan Qu St., 115 Nankang, Taipei, Taiwan.

Tel: +886-2-2655 7866
Fax: +886-2-2655 7833
веб-узел: www.plustek.com